

Yeosu Web Contents

2024년 05월 10일 20시 09분



목차

목차	2
카드뉴스	3
23년 12월 전라남도 농작물 병해충 발생정보	3

23년 12월 전라남도 농작물 병해충 발생정보

2023.12.05 13:16 조회수 46 등록자 관리자

23년 12월 전라남도 농작물 병해충 발생정보

※ 출처: 전라남도농업기술원



기상전망 / 23.12.04.~23.12.31.(광주지방기상청)

기온은 1주, 3주는 평년과 비슷하거나 높을 확률이 각각 40%,
 2주는 평년과 비슷할 확률이 50%, 4주는 평년보다 높을 확률이 50% 입니다.
 강수량은 1주는 평년과 비슷하거나 많을 확률이 각각 40%,
 2, 3주는 평년과 비슷할 확률이 50%, 4주는 평년보다 많을 확률이 50% 입니다.

기 간	평균기온(℃)	강 수 량
12.4.~12.10.	평년(3.8~5.6℃)과 비슷하거나 높을 확률이 각각 40% 입니다.	평년(3.2~16.7mm)과 비슷하거나 많을 확률이 각각 40% 입니다.
12.11.~12.17.	평년(2.9~4.7℃)과 비슷할 확률이 50% 입니다.	평년(1.4~5.4mm)과 비슷할 확률이 50% 입니다.
12.18.~12.24.	평년(2.7~4.5℃)과 비슷하거나 높을 확률이 각각 40% 입니다.	평년(0.7~5.5mm)과 비슷할 확률이 50% 입니다.
12.25.~12.31.	평년(1.5~3.1℃)보다 높을 확률이 50% 입니다.	평년(0.7~2.3mm)보다 많을 확률이 50% 입니다.

중점 방제대상 병해충 정보

구 분	병	충
채 소	(예 보) 마늘·양파 흑색썩음균핵병 양파·오이·멜론 노균병 시설작물 잿빛곰팡이병 딸기·오이 흰가루병 딸기 세균모무늬병	(예 보) 마늘·양파 뿌리응애 총채벌레, 가루이류, 진딧물류, 작은뿌리파리, 응애류 등

농약안전사용기준을 잘 지켜 안전한 농산물을 생산합시다!

병해충 상세 정보

2023년 12월

#채 소

1. 마늘·양파 흑색썩음균핵병 *예보

- 발생** 파종 전 토양·종자(종구)를 통해 전염된 상태로 월동
- 증상** 인경, 뿌리 등에서 발생하며, 초기에는 인경 표면에 흰 균사가 생기고 발생 병반이 점차 흑색으로 변하고 고사함
- 방제** 발병 이후에는 방제가 쉽지 않아 병든 포기 즉시 제거



[마늘 흑색썩음균핵병 발생 포장]



[양파 흑색썩음균핵병 피해 병반]

2. 양파노균병 *예보

- 발생** 토양전염성 병해로, 1차 피해는 토양 속 병균이 옮겨오면서 발생, 2차 피해는 1차 발생에서 생긴 병원균 포자가 바람에 날리면서 병이 확산됨(1차 11~12월, 2차 3~4월)
- 증상** 초기에는 잎에 곰팡이 포자가 작은 암갈색 반점으로 시작되어 눈에 잘 띄지는 않으나, 점차 잎 전체로 퍼지며 병든 잎이 구부러지고 누렇게 변하며 말라죽음
- 방제** 월동 전 적용 약제 처리로 초기 방제가 중요하며, 병든 잎 조기 제거, 물방울이 장시간 맺혀 있지 않도록 관리 필요



[작은 암갈색 반점의 병해 초기 피해 병반]



[잎 전체로 퍼진 병해 후기 피해 병반]

병해충 상세 정보

2023년 12월

#채 소

3. (시설작물) 잿빛곰팡이병 *예보

- 발생** 시설 내 이슬이 맺힐 정도로 습도가 높은 조건 지속 시 발생 증가, 분생포자 형태로 공기 전염
- 증상** 과일, 잎, 열매꼭지 등에 발생하며 특히 과일에 큰 피해 입힘, 과일의 경우 갈색으로 갈변, 표면에 잿빛 곰팡이 발생
- 방제** 온도와 환기 관리, 피해 열매 등 전염원 조기 제거(땅속에 묻기, 소각), 발생초기 등록 약제 번갈아 살포



[딸기 줄기 잿빛곰팡이병 피해]



[오이 잿빛곰팡이병 피해]

4. 딸기·오이 흰가루병 *예보

- 발생** 건조하면서 햇볕 쏘임이 부족하고 비료가 많으며 일교차가 심한 환경에서 발생, 분생 포자 형태로 공기 전염
- 증상** 잎, 잎자루, 꽃, 과일 등 여러 부분에 흰색의 작은 반점 형성, 진전 시 잎의 뒷면에 회백색 곰팡이 발생
- 방제** 병든 잎과 과일 신속 제거, 발생초기 등록약제 살포, 통풍 및 적절한 환기, 비료 적량 주기



[딸기 열매 발생 증상]



[오이 잎 발생 증상]

썩체 소

5. 오이·멜론 노균병 *예보

- 발생** 시설 내 습도가 높고 온도가 낮은 조건에서 발생 증가, 일조량 부족, 거름기가 적어 작물 자람이 약할 때 발생
- 증상** 초기에 잎 앞면에 부정형 반점 형성, 아랫잎에서 먼저 발생되고 위로 진전, 증상 심해지면 잎 황갈색으로 말라 죽음
- 방제** 병든 잎 신속히 제거하고 불에 태우거나 땅속 깊이 묻음, 잎에 물방울 장시간 맺혀있지 않도록 관리, 적절한 환기 및 토양 수분 관리, 야간 보온관리 등



【오이 잎 노균병 증상】



【멜론 잎 노균병 증상】

6. 딸기 세균무늬병 *예보

- 발생** 주야간 일교차가 클 때, 상대습도가 높고 잎의 결로 시간이 길수록 발생 증가, 물을 통해 전파
- 증상** 잎 뒷면에 작은 점무늬 형성 후 앞면에 점무늬 형성, 후기에 잎이 마르면서 갈색으로 변색되면서 떨어짐
- 방제** 통풍 및 적절한 환기, 작물 위에서 물주지 않기, 병든 식물체 제거(땅속 묻기, 소각), 무병묘 사용, 등록약제 살포



【발생 초기 잎 증상】



【진전된 피해 병반】

병해충 상세 정보

썩체 소

7. 마늘·양파 뿌리응애 *예보

발생 연 침수회 발생하며, 주로 땅 속에서 성충·약충으로 월동

증상 뿌리를 직접 가해하여 지상부는 생육 부진, 잎 황변 등의 증상을 보이고, 생육 후기로 갈수록 뿌리가 약해져 식물체가 쓰러짐

방제 파종 전 중구 침지소독을 통해 예방하고, 생육기 피해 발생 시 희석제 관주처리 등 방제 필요



[마늘 뿌리응애 피해]



[마늘 지상부 생육 부진 포장]

8. 총채벌레류, 가루이류, 진딧물류, 작은뿌리파리, 응애류 ***예보**

총채벌레류 흡즙피해, 시설 내 연중발생, 바이러스(TSWV) 매개

가루이, 진딧물류 흡즙피해, 그을음병과 바이러스(TYLCV) 유발

작은뿌리파리 상토나 암면 위 이끼에 산란, 유충 지제부와 뿌리 피해, 시들음병, 청고병 유발

응애류 흡즙피해, 세대 기간 짧아 발생횟수 많음

방제 예찰, 조기 방제, 약제 교호살포, 점착트랩, 천적, 방충망 설치



[꽃노랑총채벌레]



[온실(위),
담배(아래) 가루이]



[작은뿌리파리]



[목화진딧물
유시성충과 약충]

병해충 상세 정보

2023년 12월

썩체 소

9. 토마토반점위조바이러스(TSWV) ***예보**

발생 총채벌레가 즙액을 흡즙하여 옮김, 시설재배 가지과 작물에서 발생

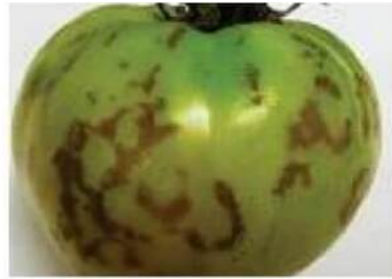
증상 잎에 황색 동근반점, 괴사, 과일 기형, 착색 불량

방제 방충망으로 유입방제, 발생 초기 천적 또는 등록약제 살포, 병든 식물체 즉시 제거, 주변 기주식물 제거, 정식 전 토양소독 등

(<http://www.yeosu.go.kr>)



[토마토 잎 증상]



[토마토 열매 증상]

10 토마토황화잎말림바이러스(TYLCV) *예보

- 발생** 담배가루이가 병을 옮김, 감염된 묘에서 옮기므로 육묘단계~정식 초기 예찰 강화, 정식 후 잎 뒷면과 포장주위 예찰 필요
- 증상** 잎 황화, 위축, 뒤틀림, 잎 가장자리 위로 말리어 오그라짐
- 방제** 예찰 및 등록약제 살포, 방충망 설치, 주변 기주식물 제거, 병에 걸린 식물체 제거



[토마토 피해 증상]



[담배가루이 생활사]

병해충 상세 정보

2023년 12월

썩과 수

1. 화상병 *예보

- 발생** 궤양에서 분출되는 세균액의 세균이 곤충과 비에 의해 다른 나무나 가지로 전염, 세균은 오래된 궤양의 주변에서 월동
- 증상** 병이 진전됨에 따라 병든 잎은 말리고, 쭈그러들어 보통은 가지에 매달려 있음. 병든 가지의 나무껍질은 흑갈색으로 변하면서 물러졌다가 후에 위축되고 단단해져 궤양병반을 형성
- 방제** 한번 걸리면 방제가 불가능하기 때문에 과원을 청결하게 관리하고 과원 출입자 및 작업도구(전정가위 등)는 수시로 소독, 궤양을 제거하여 예방

【겨울철 궤양 제거의 필요성】

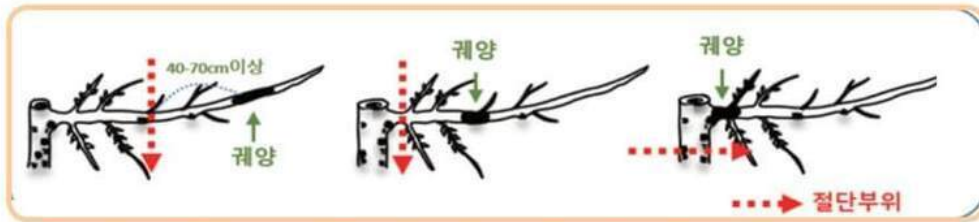
- ① 화상병균은 겨울철 궤양 부위에서 일부 월동이 가능함

(<http://www.yeosu.go.kr>)

- ② 나뭇잎에 궤양 무늬로부터 병원균이 전파될 수 있음
- ③ 감염된 나무 내 병원균은 잔가지에서 굵은 가지까지 이동할 수 있음
 - ⇒ 철저한 궤양 제거를 통해 병원균의 밀도를 낮추고, 전파를 사전에 차단!!
 - * 궤양 제거는 화상병과 증상이 유사한 배 줄기마름병, 사과 부란병, 겹무늬썩음병 등의 방제 효과도 있음

【궤양이 있는 가지 제거 방법】

- 궤양 증상이 관찰되면 궤양 하단 끝부터 40~70cm 이상의 아래 쪽을 절단하고, 절단 부위에는 티오파네이트메틸도포제 등 소독약을 발라 줌
- * 작업도구는 70% 알코올에 90초 이상 침지하여 소독하고, 절단한 가지는 과원에서 멀리 떨어진 곳에 모아두거나 땅에 묻음
- * 전정가위 표면 6-12시간까지 생존, 작업복 등 20일까지 생존가능



▶ (의심신고) 의심증상 발견 시 도농업기술원 또는 농업기술센터로 신고
[전국 대표전화 ☎1833-8572]

병해충 상세 정보

2023년 12월

과 수

● 배 화상병 궤양 증상

● 월동기 배 과원에서 관찰할 수 있는 궤양 증상(1)

- 수피가 갈라지거나 터지는 형태의 궤양, 진갈색이나 검게 변하고 마르는 궤양, 수피가 움푹 들어가면서 경계가 생기는 궤양 등 다양한 형태의 궤양 증상이 나타남
- 특히 배나무는 병든 가지 부근의 갈변된 잎이 떨어지지 않고 붙어 있는 경우도 보임



(<http://www.yeosu.go.kr>)



● 월동기 배 과원에서 관찰할 수 있는 궤양 증상(2)

- 2~3월부터 물오름기가 시작되면 궤양 부근에 물에 데친 듯한 수침상 증상과 수액이 흘러나오는 증상을 관찰할 수 있음



병해충 상세 정보

2023년 12월

#과수

사과 화상병 궤양 증상

● 월동기 사과 과원에서 관찰할 수 있는 궤양 증상(1)

- 수피가 갈라지거나 터지는 형태의 궤양, 검게 변하고 마르는 궤양, 수피가 움푹 들어가면서 경계가 생기는 궤양 등 다양한 형태의 궤양 증상이 나타남



● 월동기 사과 과원에서 관찰할 수 있는 궤양 증상(2)



(<http://www.yeosu.go.kr>)

- 3월부터 물오름기가 시작되면
궤양에서 수액이 흘러나오는
증상과 함께 물에 데친 듯한
수침상 증상이 나타남



미세먼지 줄이기 농업인 행동요령

영농폐기물 · 부산물 소각 금지

- 영농폐기물(폐비닐 등), 영농부산물(고춧대 등), 논·밭두렁 태우기 금지
- 영농부산물은 잘 말려서 잘게 파쇄 후 토양과 함께 경운하거나 퇴비로 이용

축사 · 축산분뇨 관리

- 안개분무 시설 가동, 주기적으로 물청소 실시
- 퇴·액비 농경지 살포를 중지하고 퇴비사 퇴비에 미생물제제 살포

농업시설물 및 농기계 관리

- 비닐하우스 등 피복재 외부에 부착된 미세먼지 세척(동력분무기 등 활용)
- 시설작물이 미세먼지로 일조가 부족한 경우 광보충(인공조명 등 활용)
- 농기계를 활용한 야외 농작업은 최대한 지양
- 임대 농기계 임대중단(위기경보수준 '경계' 단계 시행)

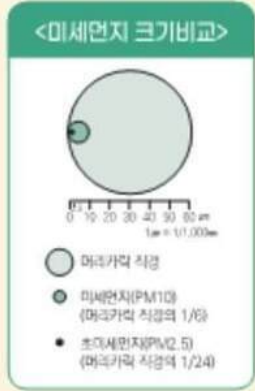


고농도 미세먼지 비상저감조치란

- 3개 발령기준 중 어느 하나에 해당되는 경우 시·도지사가 시행

비상저감조치 발령기준(초미세먼지)

1. 당일 0~16시 평균 50 $\mu\text{g}/\text{m}^3$ 초과 및 다음 날의 24시간 평균 50 $\mu\text{g}/\text{m}^3$ 초과 예측
2. 당일 주의보(75 $\mu\text{g}/\text{m}^3$ 이상 2시간) 또는 경보(150 $\mu\text{g}/\text{m}^3$ 이상 2시간) 발령 및 다음 날의 24시간 평균 50 $\mu\text{g}/\text{m}^3$ 초과 예측
3. 다음 날의 24시간 평균 75 $\mu\text{g}/\text{m}^3$ 초과 예측



미세먼지 계절관리제란

- 미세먼지 고농도 시기의 12월부터 이듬해 3월까지 평상시보다 강화된 미세먼지 저감 및 관리 정책을 시행하는 제도

※ 12.2월은 초미세먼지 평균 농도가 1미지 기준에 비해 약 45% 정도 높은 시기로 이때 초미세먼지가 고농도임

미세먼지 높은 날 농작업은 이렇게 하세요!

농업인 안전보건 정보



① 식약처 인증 보건용 마스크(KF80 KF94 KF99), 산업용 방진 마스크를 사용하여 미세먼지 (분진) 노출 최소화 및 감염병 예방

- 호흡기 및 심장질환자, 고령자 등은 보건용 마스크 착용 여부를 사전에 의사와 상의, 일회용 마스크는 착용 후 세탁 및 재사용 금지
- ※ 마스크 착용 후 호흡곤란, 두통 등 이상 증상이 있을 경우 즉시 사용 중지

② 산업용 방진마스크 착용 필수 농작업

- 파종, 정식, 수확 등 흙을 파내는 작업 / 콤바인 수확 작업 / 복숭아 및 감자 선별 작업 / 축사 청소 작업 / 사료주기 작업 등
- ※ 가운데 배기구가 있는 마스크는 숨쉬기는 편안하나 코로나 방역용으로 부적합, 여러명이 모여하는 작업 등에는 감염병 예방을 위해 보건용 마스크 착용

방진 마스크 착용법



1 고무 밴드를 밑으로 늘어뜨리고 코 밑착 부분이 앞으로 오도록 가볍게 잡아줌



2 마스크의 턱 부분을 고정하고 윗 고무줄을 머리에 두름



3 아래 고무줄을 머리 뒤로 올림



4 아래 고무줄을 목덜미에 고정



5 코 부분의 고정대를 코의 모양에 맞게 밀착시킴



6 공기가 새는 곳이 없는지 확인

*일פע형 마스크 보관함을 별도로 마련하여 사용후 마스크 보관

③ 내가 사는 곳 미세먼지 정보

- (국번없이) 131을 누르면 기상콜센터로 연결
- ※ 우리 동네 미세먼지 예보 알림서비스(문자) 신청은 에어코리아 누리집(www.airkorea.or.kr)에서 신청가능 합니다.

④ 농업인 안전보건 정보

- (농업인안전 365) 누리집(<http://farmer.rda.go.kr>)

첨부파일

전체(Zip)다운로드

-  23년 12월 병해충 발생정보 (5)_1.jpg (8 hit/ 147.7 KB)  [미리보기](#)
-  23년 12월 병해충 발생정보 (5)_2.jpg (7 hit/ 143.1 KB)  [미리보기](#)
-  23년 12월 병해충 발생정보 (5)_3.jpg (6 hit/ 128.3 KB)  [미리보기](#)
-  23년 12월 병해충 발생정보 (5)_4.jpg (6 hit/ 135.1 KB)  [미리보기](#)
-  23년 12월 병해충 발생정보 (5)_5.jpg (9 hit/ 154.8 KB)  [미리보기](#)
-  23년 12월 병해충 발생정보 (5)_6.jpg (6 hit/ 124.3 KB)  [미리보기](#)
-  23년 12월 병해충 발생정보 (5)_7.jpg (5 hit/ 139.3 KB)  [미리보기](#)
-  23년 12월 병해충 발생정보 (5)_8.jpg (7 hit/ 171.9 KB)  [미리보기](#)
-  23년 12월 병해충 발생정보 (5)_9.jpg (7 hit/ 144.7 KB)  [미리보기](#)
-  23년 12월 병해충 발생정보 (5)_10.jpg (6 hit/ 131.8 KB)  [미리보기](#)
-  23년 12월 병해충 발생정보 (5)_11.jpg (6 hit/ 109.3 KB)  [미리보기](#)

목록

이전글

2024년 새해농업인실용교육 전문강사 교육

다음글

농업과학기술정보서비스 활용 경진대회 대상 수상

Yeosu Web Contents

