

Yeosu Web Contents

2024년 05월 04일 12시 56분



목차

목차	2
카드뉴스	3
11월 농작물 병해충 발생정보	3

11월 농작물 병해충 발생정보

2021.11.15 17:29 조회수 148 등록자 관리자

11월 농작물 병해충 발생정보

*자료출처 : 전라남도농업기술원



기상전망 / 11. 8.~12. 5.(광주지방기상청)

기온은 1~3주는 평년과 비슷하거나 낮겠고, 4주는 평년보다 낮겠음.

강수량은 1~3주는 평년과 비슷하거나 적겠고, 4주는 평년보다 적겠음.

기 간	평균기온(℃)	강 수 량
11. 08. ~ 11. 14.	평년(10.6~12.2℃)과 비슷하거나 낮겠음	평년(1.6~20.2mm)과 비슷하거나 적겠음
11. 15. ~ 11. 21.	평년(7.8~9.8℃)과 비슷하거나 낮겠음	평년(0.9~10.6mm)과 비슷하거나 적겠음
11. 22. ~ 11. 28.	평년(7.1~8.5℃)과 비슷하거나 낮겠음	평년(2.4~7.6mm)과 비슷하거나 적겠음
11. 29. ~ 12. 05.	평년(5.4~7.0℃)과 낮겠음	평년(2.5~12.6mm)과 적겠음

중점 방제대상 병해충 정보

구 분	병	충
채 소	무·배추 무름병·뿌리혹병 <small>주의보</small>	마늘·양파 뿌리응애 <small>예보</small>
	딸 기 잿빛곰팡이병 <small>예보</small>	딸 기 응애류 <small>예보</small>
과 수	배·사과 과수화상병 <small>예보</small>	

농약안전사용기준을 잘 지켜 안전한 농산물을 생산합시다!

- 농약잔류허용기준강화(PLS)로 작목별 등록된 농약 이외에는 사용이 금지됩니다 -

병해충 상세 정보

2021년 11월

#채소

1. 무·배추 무름병·뿌리혹병 *주의보

- 발생** 1차 전염원이 병든 식물체 및 토양 속에 존재하며, 주로 뿌리와 잎자루에 발생하며, 특히 정식 후 고온 및 잦은 강우로 도내 발생량 증가
- 증상** 초기는 뿌리 끝, 잎의 밑동에서 회백색 수침상의 반점이 나타나지만, 진전되면 내부가 담갈색으로 변하며 잎의 위쪽으로 물러지고 썩음. 악취도 발생함.
- 방제** 배수와 통풍이 잘되는 재배지를 선택하여 발병 초기에 등록약제로 방제, 벼과 콩과작물로 돌려짓기 필요



【배추 무름병 발생 병반】



【배추 무름병 발생 포장】

2. 딸기 잿빛곰팡이병 *예보

- 발생** 시설재배 시 기온은 20℃ 내외, 습도가 높을 때 발생하며 주로 꽃이 달린 부위에서 감염이 시작되어 과실에 발생
- 증상** 과실에 작은 수침상의 담갈색 병반이 나타나며 점차 진전되면 잿빛의 분생포자로 뒤덮이는 등 과실이 부패함
- 방제** 병든 식물체는 소각하여 꽃잎이나 병든 잔사물이 과실이나 잎에 붙지 않도록 하고, 식물체가 웃자라지 않도록 투광 및 온습도 조절 등 내부환경 관리 필요



【딸기 잿빛곰팡이병 과실, 꽃받침 발생 병반】

(<http://www.yeosu.go.kr>)

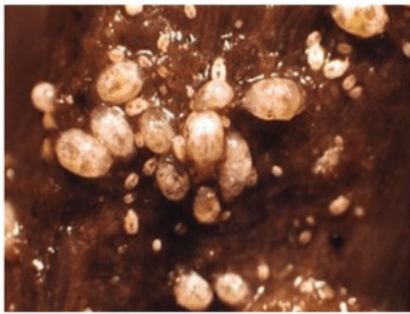
병해충 상세 정보

2021년 11월

#채 소

3. 마늘·양파 뿌리응애 *예보

- 발생** 유기질 풍부한 산성의 사질토양에서 주로 발생하며, 특히 지온이 상승하면 급격히 증식
- 증상** 종과 유충이 주로 땅속의 구근을 가해하여 하단의 잎이 노랗게 변함. 고자리파리 피해와 지상부 증상이 유사하나 뽑아보면 인경부분에서 뿌리가 쉽게 분리되는 특징이 있음
- 방제** 발병주는 즉시 제거, 희석제 또는 입제농약을 전 포장에 뿌린 후 토양표면을 긁어주거나 물을 뿌려 뿌리까지 침투하게 하면 방제 효과가 높음



【뿌리응애 유충 및 성충】



【뿌리응애 피해 모습】

4. 딸기 응애류 *예보

- 발생** 온도가 높은 시설에서 주로 발생하며 성충으로 월동함
- 증상** 잎 표면에 작은 흰 반점이 무더기로 나타나는데 초기에는 연녹색으로 변색되다가 점차 황갈색으로 변한 후 낙엽이 짐. 피해 잎 가장자리에서 거미줄을 볼 수 있음
- 방제** 발생지점에 물을 뿌리면 발생이 억제되며, 발생초기 약제 살포시 방제효과가 높음. 약제저항성이 강하므로 같은 계통의 약제는 피하고 잔재물 등 발생원을 없애야 함



【점박이응애 피해 병반, 가장자리 거미줄】



【점박이응애 피해 병반, 흰 반점】

#과수

과수화상병 *예보

- 발생** 궤양에서 분출되는 세균액의 세균이 곤충과 비에 의해 다른 나무나 가지로 전염, 세균은 오래된 궤양의 주변에서 월동
- 증상** 병든 잎은 말리고 쭉그러들어 보통은 가지에 매달려 있고, 병든 가지의 수피는 흑갈색으로 변하면서 물러졌다가 후에 위축되고 단단해져 궤양병반을 형성
- 방제** 한번 걸리면 방제가 불가능하기 때문에 과원을 청결하게 관리하고 작업도구 소독을 철저하게 하여 예방

※ (과수가지검은마름병) 과수화상병과 피해증상이 유사하여 육안으로 구분 불가



【과수화상병 병징】

과수화상병 예방을 위한 농가 준수사항

- 1 청결한 과원관리
- 2 과수원 출입용 신발과 외부 활동용 신발을 분리
- 3 주변 과수원 방문을 자제하고 전정가위는 공유하지 않음
- 4 중간기주(병원균이 서식하는 식물)가 될 수 있는 기주식물을 기르지 않음

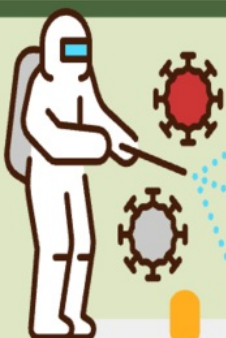
농작업 도구 소독방법

- ※ 전정도구는 70% 알코올 또는 유효약제(치아염소산나트륨) 1% 함유락스 또는 락스 4배 희석액에 도구를 5분이상 담그거나 분무기로 골고루 살포
- ※ 대형농기구 및 기타 장갑, 모자, 신발, 작업복 등은 분무기로 외부 접촉 부위에 수시로 소독액을 골고루 살포

농가신고제 운영

의심증상 발견 시 도농업기술원 또는 농업기술센터, 농촌진흥청으로 신고

[전국 대표전화 ☎1833-8572]



고병원성조류인플루엔자는
주기적인 소독과 철저한 차단방역으로
예방 할 수 있습니다!


구비위서시에바음의하 차단방역 스티커

(<http://www.yeosu.go.kr>)

- ☑ 농장입구 출입금지 표지판 설치 및 통제
- ☑ 축사 내·외부, 장비, 농장 출입구 등에 대해 최소 주 1회 이상 소독 및 소독실시 기록부에 기록 보관
- ☑ 축사 출입시 반드시 외부 신발을 벗고 축사 전용신발로 갈아 신은 후 소독 실시 (축사별로 장화를 사용하는 것이 바람직함)
- ☑ 축사 입구 전실에는 신발소독조를 설치하여 소독액은 2~3일에 한번씩 교체하고 유기를 오염 시 즉시 교체
- ☑ 야생동물이 축사내부로 출입하지 않도록 그물망 및 울타리 설치



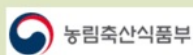
닭·오리 등 가축에서 평소보다 폐사율증가, 산란율 저하 및 임상증상 발현 등 의심축 발견 시 즉시 가축 방역기관에 신고



주요 임상증상

- ☑ 폐사, 즐겨나 침울, 벼슬이나 다리 청색증, 안면부 종창, 흰색 또는 녹색 설사, 신경증상 등
- ☑ 동일 축사에서 폐사율이 이전 일주일 일평균 보다 2배 높은 경우
- ☑ 동일 축사에서 산란율이 이전 일주일 일평균 보다 3% 이상 낮은 경우

☎ **농림축산검역본부**
1588-9060



☎ **지자체**
1588-4060



가축전염병 예방을 위한 세척·소독 실시 요령

1단계 **청소** 축사 내 먼지, 흙, 유기물 제거

2단계 **세척** 고압세척기 등으로 천장 → 벽면 → 케이지 → 바닥순

발판소독조 관리 발판 소독조는 운영이 미흡할 경우 질병전파 매개체가 될 수 있으므로 철저히 관리
 유기물의 영향을 많이 받으므로 산화제계열, 알데하이드계열 권장



발판소독조 옆에 세척소독조(장화에 끼인 유기물을 털 수 있는 세척솔과 물을 채운통)를 두어 장화의 유기물을 제거한 다음 소독조에 장화를 담군다.

발판소독조는 장화가 들어갈 수 있는 폭에 높이가 높은 통을 선택하여 장화가 (<http://www.yeosu.go.kr>)

- 2 충분히 잠길 수 있도록 한다.
- 3 자체 발판소독조 운영 지침을 정하여 주기적으로 발판소독조의 소독제를 교체한다.
- 4 발판소독조의 사용이 많지 않더라도 시간이 지나면 소독제의 효력이 감소하기 때문에 주기적으로 소독제를 교체한다.

소독제는 화학적 특성이 다른 계열의 소독제 섞어서 사용 금지!

- ☑ 사용설명서를 숙지하여 적정 희석배수 및 소독약 용법 용량 반드시 확인
- ☑ 겨울철은 미지근한 물로 희석 사용 : 저온(4℃)에서는 소독제 효력 저하

생석회(CaO) 사용요령

☑ 농장 입구 및 이동로 생석회 도포

01. 생석회(CaO, 과립형) 소독효과
 - 물을 뿌린후 생석회를 살포하면 1차적으로 물과 생석회가열반응(200℃)을 일으켜 병원체를 사멸
 - 열반응 일어난후 소석회로 변해 강알카리(pH11~12) 작용을 통해 소독효과가 있고, 쥐 등 야생동물 차단효과
02. 생석회는 알카리성, 그위에 산성소독약 사용 금지
03. 농장 진입로 등 땅바닥에만 사용
04. 최소 일주일 간격으로 생석회 살포 (비, 눈 이후 재살포)
05. 바람이 불 때는 눈 피부에 접촉되어 사고 발생하지 않도록 주의(보호장구 착용 등)

☑ 살포기준

01. 살포량
 - 1㎡당 300~400g/(두께는 지면으로부터 약 2cm)
02. 살포폭
 - 2~3m/(농장 진입로는 최소 차량 바퀴 1회전 이상의 폭)



www.naqs.go.kr

정부혁신
보다 나은 정부

부적합 ✓ 10대 농약 성분

2020년 농산물 안전성조사 결과 부적합 검출된 상위 10개 농약 성분

부적합으로 검출 빈도가 높은 농약 성분 상위 10개를 안내해 드립니다.
농약은 상표명 수시 변경 또는 성분은 다르나 같은 상표명으로 판매되는 경우가 있으니
구입 및 살포 전에 사용 가능 작물을 꼭 확인하시기 바랍니다.

2020년 전류농약 부적합 발생 비율이 높았던 상위 10대 농산물

참나물, 갯기름나물(방풍나물), 쑥갓, 셀러리,
취나물, 머위, 호박잎, 들깨, 알타리무

해당 작물은 농약 안전사용에 더욱 주의해 주세요.

1 디노테퓨란
살충제 / Dinotefuran

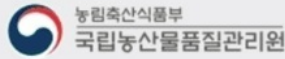
사용금지 대추, 오미자, 바질, 쑥갓, 고추, 아욱, 갯기름나물(방풍나물) 등

사용가능 감, 갓, 무, 배추, 복숭아 등

- 상표명** 팬텀, 오신, 대포, 청실홍실, 솔탄, 보스, 큐어링, 디티07, 참수리, 선두플러스, 격파, 디스핀, 충망치, 검객, 트레이온, 이버내, 번아웃, 한칼, 방어망, 삼국동 일, 삼총사, 버노린, 타미드 등
- ※ 구입 및 살포 전에 사용 가능 작물을 꼭 확인하시기 바랍니다.
- 주의사항**
- ① 무(알타리무·열무 포함) 재배 시 과량 살포 주의
 - ② 등록되지 않은 대추·오미자에 절대 사용 금지
 - ③ 다양한 제형(수화제·입제 등)으로 제품화되어 있어 중복 살포 주의

(4) 특히, **만 포장**에서 **여러 작물 재배**하는 농가는 등록 작물과 미등록 작물 선별 살포 (**비산 주의**)

<h3>2 카보퓨란</h3> <p>살충제 / Carbofuran</p> <p>사용금지 쪽파, 미나리, 알타리무, 부추, 쑥갓, 고추 등</p> <p>사용가능 감자, 당근, 대파, 마늘, 벼 등</p>	<p>상표명 후라단, 동방카보, 이비엠물바사리, 규라텔, 황제카보 등 ※ 구입 및 살포 전에 사용 가능 작물을 꼭 확인하시기 바랍니다.</p> <p>주의사항 ① 벼에 살포 시 사용량 준수 ② 벼에 살포 후 남은 농약을 미등록된 채소류에 살포 금지 ③ 작물 정식 전 입제를 토양처리 시 과량 투입주의</p>
<h3>3 다이아지논</h3> <p>살충제 / Diazinon</p> <p>사용금지 알타리무, 쑥갓, 참나물, 열무, 당귀잎, 들깨(잎, 종실), 셀러리, 상추, 청경채, 고추, 무, 치커리, 갓, 파슬리 등</p> <p>사용가능 감자, 고추(잎 제외), 마늘, 배추 등</p>	<p>상표명 다이아톤, 인서트, 다이진, 다지논, 델타포스, 아리다수진, 시나나, 비틀킹, 뚝심, 보검, 심토충, 알파, 대풍, 크레타, 루케테, 곰팡, 차칸 등 ※ 구입 및 살포 전에 사용 가능 작물을 꼭 확인하시기 바랍니다.</p> <p>주의사항 ① 수화제·입제 등 여러 제형으로 제품화되어 있어 중복 사용 주의 (입제 형태로 토양 처리 후 작물에 수화제 추가 살포 주의) ② 토양 살포 시 사용량 및 사용 시기 준수</p>
<h3>4 프로사이미돈</h3> <p>살균제 / Procyimidon</p> <p>사용금지 참나물, 배추, 근대, 방아, 바질, 참외, 시금치, 치커리, 들나물, 들깻잎 등</p> <p>사용가능 고추(잎 제외), 딸기, 메론, 복숭아, 부추, 오이, 포도 등</p>	<p>상표명 스미렉스, 팡이큐, 이비엠젯사이트, 사이미돈, 영일프로파, 인바이오프로파, 너도사, 초그만, 팡이탄, 팡자비, 팡청소, 프로팡, 임페리얼, 다이렉스 등 ※ 구입 및 살포 전에 사용 가능 작물을 꼭 확인하시기 바랍니다.</p> <p>주의사항 ① 동절기 하우스의 젓빛곰팡이병 방제용으로 미등록 작물(특히 참나물)에 살포 금지 ② 수화제는 농도가 높아 작물 초기에도 사용해도 장기간 잔류 되니 안전사용기준 준수(12월 정식 후 살포한 농약이 3개월 후에도 검출 사례 발생)</p>
<p>콜센터 농촌진흥청 1544-8572 지방자치단체 1544-8261 농관원 054-429-4000</p> <p>농약안전사용기준 위반시 100만원 이하의 과태료(농약관리법), 농산물 안전성조사 부적합발생 시 해당 농작물 출하연기·폐기·용도전환 조치(농수산물품질관리법), 공익직불금 감액(공익직불법) 등의 불이익을 받을 수 있습니다.</p>	



<h3>5 테부코나졸</h3> <p>살충제 / Tebuconazole</p> <p>사용금지 가지, 호박 등</p> <p>사용가능 고추(잎 포함), 상추, 취나물, 배추 등</p>	<p>상표명 테부칸, 오리쿠어, 단부탄, 마꼬잡꼬, 실바코, 오제미, 해모수, 실크로드, 굼어텍, 티메이드, 탄스타, 싹빠꼬플, 실바코플러스, 오리우스, 시크릿, 커스토티아, 푸론트, 누리곤, 버디, 보중샷, 선가드, 신농팜균박사, 영일베스트, 예스탄 등 ※ 구입 및 살포 전에 사용 가능 작물을 꼭 확인하시기 바랍니다.</p> <p>주의사항 ① 고추에 사용 시 사용 회수 절대 준수 ② 상추, 취나물 재배 농가는 등록된 농약의 제형(입제 또는 수화제)을 반드시 확인 후 사용 ③ 미등록 작물에 사용금지</p>
<h3>6 에토프로포스</h3> <p>살충제 / Ethoprophos</p> <p>사용금지 머위, 갯기름나물(방풍나물), 당귀(잎, 뿌리) 등</p> <p>사용가능 당근, 셀러리, 쑥갓, 고추, 배추, 취나물, 미나리 등</p>	<p>상표명 모캡, 신농팜캡, 심마니, 젠토캡, 충에센, 토양충평정, 필사충 등 ※ 구입 및 살포 전에 사용 가능 작물을 꼭 확인하시기 바랍니다.</p> <p>주의사항 ① 등록 작물에 정식 전 토양 처리제로 기준 사용량 이상 사용 주의 ② 또한 등록 작물의 작물 생육 중 사용 금지 ③ 미등록 작물에 사용금지</p>
<h3>7 플루벤디아마이드</h3> <p>살충제 / Flubendiamide</p> <p>사용금지 갓, 고추(잎), 생강, 가지, 고추, 아욱, 블루베리, 오미자, 참나물, 청경채, 쑥갓, 치커리 등</p> <p>사용가능 고추(잎 제외), 딸기, 사과, 복숭아, 포도, 케일 등</p>	<p>상표명 에니충, 열풍, 승승장구, 진검, 패키지, 빅에니, 리워드, 빅백, 안창, 신나고, 비락탄 등 ※ 구입 및 살포 전에 사용 가능 작물을 꼭 확인하시기 바랍니다.</p> <p>주의사항 ① 대부분 미등록된 업체류에서 부적합 발생하니 작물 등록 여부를 반드시 확인 ② 사용 가능한 작물에 작물의 희석배수 준수하여 사용 ③ 약효 유지를 위해 한 세대에서 2~3회 사용하였다면 다음 세대에는 작물기작 다른 약제를 사용</p>
<h3>8 카벤다짐</h3> <p>살균제 / Carbendazim</p> <p>사용금지 시금치, 들깨(종실), 고추(잎), 살구, 아욱 등(미등록), 땅콩, 생강 등(베노밀 티오파네이트메틸 등록)</p> <p>사용가능 고추(잎 제외), 참나물, 들깨(잎), 감귤, 감, 배, 사과 등</p>	<p>상표명 깨뜨탄, 로보캡, 탄탄, 일급탄, 가벤다, 샤크, 동방가벤다, 삼공가벤다, 월드친, 카벤다운, 해마지, 상비군, 고추탄, 블루칸, 벤다밀 등</p> <p>* 아래 2가지 성분 농약 살포시 카벤다짐으로 검출</p> <ul style="list-style-type: none"> • 베노밀 : 베노밀, 벤레이트, 다코스, 동방베노밀, 베노레이트, 사일런트 등 • 티오파네이트메틸 : 골자비, 골든벨, 지오판, 균지기, 처방사 등 <p>※ 구입 및 살포 전에 사용 가능 작물을 꼭 확인하시기 바랍니다.</p> <p>주의사항 ① 베노밀, 티오파네이트메틸 성분 살포 시 카벤다짐으로 전환되어 검출 되니 상표명 혼동으로 인한 중복 살포 주의 ② 주로 업체류에서 많은 부적합 사례가 발생되니 사용 시에는 반드시 등록 여부 확인</p>

9 플루오피람

살균제 / Fluopyram

사용금지 부추, 돌나물, 미나리, 쑥갓, 근대, 대파, 바질, 시금치, 케일 등

사용가능 딸기, 상추, 오이, 참외, 포도 등

상표명 머큐리, 머큐리듀오, 머큐리슈퍼, 모캠, 벨동, 신농팜캠, 심마니, 젠토캠, 충에센, 필사
※ 구입 및 살포 전에 사용 가능 작물을 꼭 확인하시기 바랍니다.

- 주의사항**
- ① 대부분 전작물에 살포 후 미등록된 후작물에서 부적합 발생하므로 후작물을 플루오피람 사용 가능 작물로 선정
 - ② 등록된 작물(특히 오박, 수박, 메론 등 과채류)에 살포 시 사용 약량 준수
 - ③ 미등록된 작물에 사용금지

10 메타벤즈티아주론

제초제 / Methabenzthiazuron

사용금지 대파, 상추, 겨자채, 고수, 시금치, 쪽파, 케일, 열무, 갓 등

사용가능 마늘, 청에사료(수수, 수단그라스, 진주조)

상표명 트리부닐, 노지심

※ 구입 및 살포 전에 사용 가능 작물을 꼭 확인하시기 바랍니다.

- 주의사항**
- ① 마늘·사료용 작물에만 제초제로 등록된 농약이므로 이외 작물에는 사용 금지
 - ② 정식기 또는 파종 전 잡초 제거용으로 살포한 농약이 작물 출하시 검출되므로 주의
 - ③ 미등록된 발작물(특히 대파)에 사용 금지



농림축산식품부
국립농산물품질관리원

콜센터 농촌진흥청 1544-8572 지방자치단체 1544-8261 농관원 054-429-4000

농약안전사용기준 위반 시 100만원 이하의 과태료(농약관리법), 농산물 안전성조사 부적합발생 시 해당 농작물 출하연기·폐기·용도전환 조치(농수산물품질관리법), 공익작불금 감액(공익작불법) 등의 불이익을 받을 수 있습니다.

첨부파일

전체(Zip)다운로드

- 1-min.png (105 hit / 243.7 KB) [미리보기](#)
- 2-min.png (103 hit / 338.5 KB) [미리보기](#)
- 3-min.png (104 hit / 301.2 KB) [미리보기](#)
- 4-min.png (103 hit / 269.8 KB) [미리보기](#)
- 5-min.png (106 hit / 162.6 KB) [미리보기](#)
- 6-min.png (103 hit / 126.3 KB) [미리보기](#)
- 7-min.png (104 hit / 318.6 KB) [미리보기](#)
- 8-min.png (104 hit / 250.5 KB) [미리보기](#)

목록

이전글

AI 차단방역 관리포인트

다음글

11월의 식재료

Yeosu Web Contents



여수시