

보도자료	2013. 8. 28.(수) 12:00부터 사용하시기 바랍니다.	
	배포일시	2013. 8. 28.(수) 09:30
	담당부서	사회통계국 고용통계과
	담당자	과 장 : 공 미 숙 (042.481.2264) 사무관 : 차 태 월 (042.481.2293)

## 2013년 상반기 지역별고용조사 잠정결과

이 자료는 2013년 4월에 전국 약 19만9천가구의 만 15세 이상 가구원을 대상으로 1주간(실업자는 4주간)의 경제활동상태를 조사하여 집계한 잠정 결과입니다.

※ 확정 및 세부자료는 2013년 10월 국가통계포털(<http://kosis.kr>)을 통하여 제공할 예정입니다

## 자료 이용시 유의사항

1. 통계표에 수록된 각 자료는 반올림되었으므로 총계와 일치하지 않을 수 있음
2. 이 조사 결과는 7개 특별·광역시를 제외한 9개도의 시·군에 대한 주요 고용지표를 잠정적으로 집계한 것으로, 확정결과는 2013년 10월 국가통계포털을 통하여 제공할 예정임
  - \* 2012.7.1.기준 세종특별자치시 출범으로 충북 청원군 일부, 충남 공주시 일부, 충남 연기군 전체가 세종시에 편입되었으나 청원군, 공주시, (구)연기군 기준으로 집계되었고, 세종시는 통계작성에 필요한 추계인구, 표본설계 등이 되지 않아 별도로 집계하지 않았음
3. 본 조사의 표본은 156개 시군별로 취업자, 실업자 등을 추정하는 것을 목표로 설계되었으므로, 시도별 집계 결과와 일치하지 않을 수 있음
4. 세종시로 편입된 충청남도 (구)연기군과 지역 특성상 직업군인이 많은 계룡시는 분석 대상에서 제외함
5. 2013년 반기조사로 전환되어 4월에 조사함에 따라 계절적요인으로 전년 결과(2012년 1분기, 3월조사)와의 증감 등은 비교·분석하지 않음

# - 차 례 -

◎ 2013년 상반기 지역별고용조사 결과(요약) .....	1
I. 시지역 및 군지역의 고용 특성	
1. 15세이상인구 및 경제활동인구 .....	3
2. 취업자 특성	
□ 취업자 및 고용률 .....	4
□ 청년층 및 고령층 비중 .....	4
□ 종사상지위별 비중 .....	5
□ 산업별 비중 .....	5
□ 직업별 비중 .....	6
3. 실업자 및 실업률 .....	6
4. 비경제활동인구	
□ 성별 비경제활동인구 .....	7
□ 활동상태별 비경제활동인구 비중 .....	7
II. 고용특성별 지역 현황	
1. 고용률 상·하위 지역 .....	8
2. 취업자 특성	
□ 청년층 및 고령층 비중 상·하위 지역 .....	10
□ 임금근로자 비중 상·하위 지역 .....	11
□ 산업별 비중 상위 지역 .....	12
□ 직업별 비중 상위 지역 .....	13
3. 실업률 상위 지역 .....	14
4. 활동상태별 비경제활동인구 비중 상위 지역 .....	15
III. 근무지기준 고용 현황	
1. 근무지기준과 거주지기준 취업자수 차이 상·하위 지역 .....	16
2. 근무지기준과 거주지기준 고용률 차이 상·하위 지역 .....	18
IV. 지역별 고용 현황	
1. 경기도 .....	19
2. 강원도 .....	20
3. 충청북도 .....	21
4. 충청남도 .....	22
5. 전라북도 .....	23
6. 전라남도 .....	24
7. 경상북도 .....	25
8. 경상남도 .....	26
9. 제주특별자치도 .....	27
◎ 통계표 .....	29
◎ [참고] 2013년 상반기 지역별고용조사 개요 .....	42



# 2013년 상반기 지역별고용조사 결과(요약)

## □ 시군지역의 고용률 및 실업률

- 2013년 상반기('13.4월) 특별·광역시를 제외한 9개도의 시지역 고용률은 58.0%로 군지역 고용률 64.9%에 비해 6.9%p 낮게 나타났음

※ 15-64세(OECD비교기준) 고용률은 시지역이 62.6%, 군지역이 70.7%로 나타났음

- ◆ 군지역이 시지역에 비해 고용률이 높은 원인은 군지역은 농촌의 특성이 강하여 농림어업종사자가 많고 여성 및 고령층(55세이상) 취업자 비중이 상대적으로 높은 반면, 임금근로자가 많은 시지역은 정년 및 조기퇴직으로 고령층의 근로환경이 어려움

	고용률		여성 취업자비중	청년층 취업자비중	고령층 취업자비중
		15-64세			
시지역	58.0%	62.6%	39.6%	14.6%	20.6%
군지역	64.9%	70.7%	43.9%	8.5%	44.0%

- 실업률은 시지역이 2.7%로 군지역의 1.2%보다 1.5%p 높게 나타났음

## □ 고용률 상·하위 지역

- 시지역에서는 제주특별자치도 서귀포시(70.8%), 전라남도 나주시(67.6%), 충청남도 당진시(67.5%) 등에서 고용률이 높게 나타났고, 강원도 춘천시(50.8%), 경기도 동두천시(51.0%), 과천시(52.6%) 등에서는 낮게 나타났음
- 군지역에서는 전라북도 장수군(77.0%), 경상북도 울릉군(75.0%), 전라남도 신안군(75.0%) 등에서 고용률이 높게 나타났고, 경기도 연천군(56.3%), 양평군(56.6%), 전라북도 완주군(58.6%) 등에서는 낮게 나타났음

## □ 청년층 및 고령층 비중 상위 지역

- 취업자의 청년층 비중은 충청남도 천안시(19.6%), 경기도 군포시(18.5%), 충청남도 아산시(18.1%) 등에서 높게 나타났고,
- 고령층 비중은 경상북도 의성군(61.8%), 전라남도 고흥군(60.5%), 경상북도 군위군(58.9%) 등에서 높게 나타났음

## □ 임금근로자 비중 상·하위 지역

- 취업자의 임금근로자 비중은 경기도 과천시(83.0%), 성남시(82.5%), 오산시(82.4%) 등에서 높게 나타났으며, 전라남도 신안군(14.1%), 고흥군(22.6%), 경상북도 의성군(24.2%) 등에서는 낮게 나타났음

※ 제조업 및 서비스업 등 임금근로자 비중이 높은 산업이 발달한 수도권의 시지역에서 대부분 임금근로자 비중이 높게 나타났으며, 주로 자영업자 위주의 산업인 농림어업 비중이 높은 군지역에서 낮게 나타났음

## □ 활동상태별 비경제활동인구 비중 상위 지역

- 비경제활동인구의 활동상태 중에서,
  - ‘육아·가사’의 비중은 여성의 비경제활동인구 비중이 높은 전라남도 진도군(64.7%), 충청북도 보은군(61.8%), 충청남도 당진시(58.3%) 등에서 높게 나타났음
  - ‘재학·진학준비’의 비중은 청년층(15~29세)의 비경제활동인구 비중이 높은 경상북도 경산시(34.8%), 충청남도 천안시(33.9%), 경상북도 구미시(33.2%) 등에서 높게 나타났음
  - ‘연로’의 비중은 고령층(55세이상)의 비경제활동인구 비중이 높은 전라북도 임실군(44.4%), 경상남도 남해군(37.3%), 전라북도 김제시(36.5%) 등에서 높게 나타났음

## □ 근무지기준 고용률<sup>1)</sup> 차이 상·하위 지역

- 근무지기준 고용률(102.9%)이 거주지기준 고용률(63.2%)보다 가장 높은 지역은 전라남도 영암군으로 39.7%p 높게 나타났음

※ 영암군 인근지역에서 영암군 내 산업단지, 농공단지로 통근하는 인구가 많은데 기인함

- 가장 낮은 지역은 경기도 의왕시로 근무지기준 고용률(31.9%)이 거주지기준 고용률(56.0%)보다 24.1%p 낮게 나타났음

※ 의왕시 취업자 중 상당수가 서울 및 경기도내 타지역으로 통근하고 있어 주거도시(Bed-Town)의 특성이 강한 것으로 나타났음

1) 일반적으로 고용률은 거주지를 기준으로 집계하고 있으나, 지역간 취업자의 유입 및 유출 현상을 고려하여 근무지(사업체 소재지)기준으로 고용률을 산출한 것임

# I . 시지역 및 군지역의 고용 특성

## 1. 15세이상인구 및 경제활동인구

- 2013년 상반기('13년 4월) 9개 도의 15세이상인구는 시지역이 1,932만7천명, 군지역이 334만5천명으로 나타났음
  - 성별로 보면 시지역은 남자가 954만7천명, 여자가 978만명으로 나타났고, 군지역은 남자가 162만명, 여자가 172만5천명으로 나타났음
- 경제활동인구는 시지역이 1,152만3천명, 군지역이 219만7천명으로 나타났음
  - 성별로 보면 시지역은 남자가 695만5천명, 여자가 456만9천명으로 나타났고, 군지역은 남자가 123만5천명, 여자가 96만2천명으로 나타났음
- 경제활동참가율은 시지역이 59.6%, 군지역이 65.7%로 나타났음
  - 성별로 보면 시지역은 남자가 72.8%, 여자가 46.7%로 나타났고, 군지역은 남자가 76.2%, 여자가 55.7%로 나타났음

### < 15세이상인구 및 경제활동인구 >

(단위 : 천명, %)

	15세이상인구	구성비	경제활동인구	구성비	경제활동 참가율
시 지 역	19,327	100.0	11,523	100.0	59.6
남 자	9,547	49.4	6,955	60.4	72.8
여 자	9,780	50.6	4,569	39.6	46.7
군 지 역	3,345	100.0	2,197	100.0	65.7
남 자	1,620	48.4	1,235	56.2	76.2
여 자	1,725	51.6	962	43.8	55.7

## 2. 취업자 특성

### □ 취업자 및 고용률

- 2013년 상반기 9개 도의 취업자수는 시지역이 1,121만3천명, 군지역이 217만 1천명으로 나타났음
- 성별로 보면 시지역은 남자가 677만2천명(60.4%), 여자가 444만1천명(39.6%)으로 나타났고, 군지역은 남자가 121만9천명(56.1%), 여자가 95만3천명(43.9%)으로 나타났음
- 고용률은 시지역이 58.0%, 군지역이 64.9%로 나타났음
- ※ 15-64세 고용률(OECD기준)<sup>2)</sup>은 시지역이 62.6%, 군지역이 70.7%로 나타났음

#### < 취업자 및 고용률 >

(단위 : 천명, %)

	취업자	비중					고용률	15-64세
			남자	비중	여자	비중		
시 지 역	11,213	100.0	6,772	60.4	4,441	39.6	58.0	62.6
군 지 역	2,171	100.0	1,219	56.1	953	43.9	64.9	70.7

### □ 청년층 및 고령층 비중<sup>3)</sup>

- 취업자의 청년층 및 고령층 비중을 살펴보면,
- 청년층은 시지역이 14.6%, 군지역이 8.5%로 나타났고, 고령층은 시지역이 20.6%, 군지역이 44.0%로 나타났음

#### < 청년층 및 고령층 비중 >

(단위 : 천명, %)

	취업자	청년층	비중	고령층	비중
시지역	11,213	1,633	14.6	2,309	20.6
군지역	2,171	184	8.5	956	44.0

2) OECD에서 국가간 비교를 위해 15-64세로 표준화한 고용률

3) 취업자중에서 청년층(15-29세), 고령층(55세이상)의 비중



## □ 종사상지위별 비중

- 취업자의 시지역 임금근로자 비중은 72.3%이고, 군지역 임금근로자 비중은 43.3%로 나타났음
- 임금근로자 중 상용근로자 비중은 시지역이 70.2%, 군지역이 64.8%로 나타났고, 임시·일용근로자는 시지역이 29.8%, 군지역이 35.2%로 나타났음
- 비임금근로자 비중은 시지역이 27.7%이고, 군지역이 56.7%로 나타났음
- 비임금근로자 중 자영업자 비중은 시지역이 80.4%, 군지역이 67.8%로 나타났고, 무급가족종사자 비중은 시지역이 19.6%, 군지역이 32.2%로 나타났음

### < 종사상지위별 비중 >

(단위 : 천명, %)

	취업자	임금 근로자	상용 근로자	임시·일용 근로자	비임금 근로자	자영업자	무급가족 종사자
시지역	11,213	72.3	70.2	29.8	27.7	80.4	19.6
군지역	2,171	43.3	64.8	35.2	56.7	67.8	32.2

## □ 산업별 비중

- 시지역 취업자의 산업별 비중을 살펴보면, 사업·개인·공공서비스및 기타는 33.6%로 높게, 건설업은 7.2%로 낮게 나타났음
- 군지역 취업자의 산업별 비중을 살펴보면, 농림어업은 40.7%로 높게, 건설업은 5.2%로 낮게 나타났음

### < 산업별 비중 >

(단위 : 천명, %)

	취업자	전체	농림어업	광·제조업	건설업	도소매·숙박·음식업	전기·운수·통신·금융	사업·개인·공공서비스 및 기타
시지역	11,213	100.0	7.7	20.5	7.2	20.2	10.9	33.6
군지역	2,171	100.0	40.7	11.8	5.2	14.4	5.4	22.4

## □ 직업별 비중

- 시지역 취업자의 직업별 비중을 살펴보면, 기능·기계조작·조립 종사자가 22.8%로 높게, 농림어업숙련종사자가 7.3%로 낮게 나타났음
- 군지역 취업자의 직업별 비중을 살펴보면, 농림어업숙련종사자가 39.2%로 높게, 관리자·전문가및관련종사자와 사무종사자는 각각 9.2%로 낮게 나타났음

### < 직업별 비중 >

(단위 : 천명, %)

	취업자	전체	관리자· 전문가 및 관련종사자	사무 종사자	서비스·판매 종사자	농림어업 숙련종사자	기능·기계 조작·조립 종사자	단순노무 종사자
시지역	11,213	100.0	20.8	17.1	20.4	7.3	22.8	11.6
군지역	2,171	100.0	9.2	9.2	15.5	39.2	15.0	11.9

## 3. 실업자 및 실업률

- 2013년 상반기 9개 도의 실업자수는 시지역이 31만1천명, 군지역이 2만 6천명으로 나타났음
- 실업률은 시지역이 2.7%, 군지역이 1.2%로 나타났음

### < 실업자 및 실업률 >

(단위 : 천명, %)

	실업자	실업률
시 지역	311	2.7
군 지역	26	1.2

## 4. 비경제활동인구

### □ 성별 비경제활동인구

- 2013년 상반기 9개 도의 비경제활동인구는 시지역이 780만4천명, 군지역이 114만9천명으로 나타났음
- 성별로 보면 시지역은 남자가 259만2천명(33.2%), 여자가 521만2천명(66.8%)로 나타났고, 군지역은 남자가 38만5천명(33.5%), 여자가 76만3천명(66.5%)로 나타났음

#### < 성별 비경제활동인구 >

(단위 : 천명, %)

	비경제활동 인구	비중	남자	비중	여자	비중
시 지 역	7,804	100.0	2,592	33.2	5,212	66.8
군 지 역	1,149	100.0	385	33.5	763	66.5

### □ 활동상태별 비경제활동인구 비중

- 시지역 비경제활동인구의 활동상태별 비중을 살펴보면, 육아·가사(45.9%), 재학·진학준비(27.5%), 기타(15.1%), 연로(11.6%) 순으로 나타났고,
- 군지역 비경제활동인구의 활동상태별 비중을 살펴보면, 육아·가사(46.1%), 재학·진학준비(20.7%), 연로(18.3%), 기타(14.9%) 순으로 나타났음

#### < 활동상태별 비경제활동인구 비중 >

(단위 : 천명, %)

	비경제활동 인구	전체	육아·가사	재학· 진학준비	연로	기타*
시지역	7,804	100.0	45.9	27.5	11.6	15.1
군지역	1,149	100.0	46.1	20.7	18.3	14.9

\* 기타에는 취업준비, 심신장애, 군입대대기, 결혼준비, 쉬었음 등이 포함됨

## II. 고용특성별 지역 현황

### 1. 고용률 상·하위 지역

- 2013년 상반기 9개 도의 시별(76개) 고용률을 살펴보면,
  - 제주특별자치도 서귀포시(70.8%), 전라남도 나주시(67.6%), 충청남도 당진시(67.5%) 등에서 높게 나타났고,
  - 강원도 춘천시(50.8%), 경기도 동두천시(51.0%), 과천시(52.6%) 등에서 낮게 나타났음
  - \* 주로 상대적으로 농림어업 비중이 높은 도농복합도시의 고용률이 높은 편임
- 9개 도의 군별(80개)의 고용률을 살펴보면,
  - 전라북도 장수군(77.0%), 경상북도 울릉군(75.0%), 전라남도 신안군(75.0%) 등에서 높게 나타났고,
  - 경기도 연천군(56.3%), 양평군(56.6%), 전라북도 완주군(58.6%) 등에서 낮게 나타났음
  - \* 주로 농림어업 비중이 낮거나 시지역 특징이 나타나는 군지역의 고용률이 낮은 편임

#### < 고용률 상·하위 지역 >

(단위 : %)

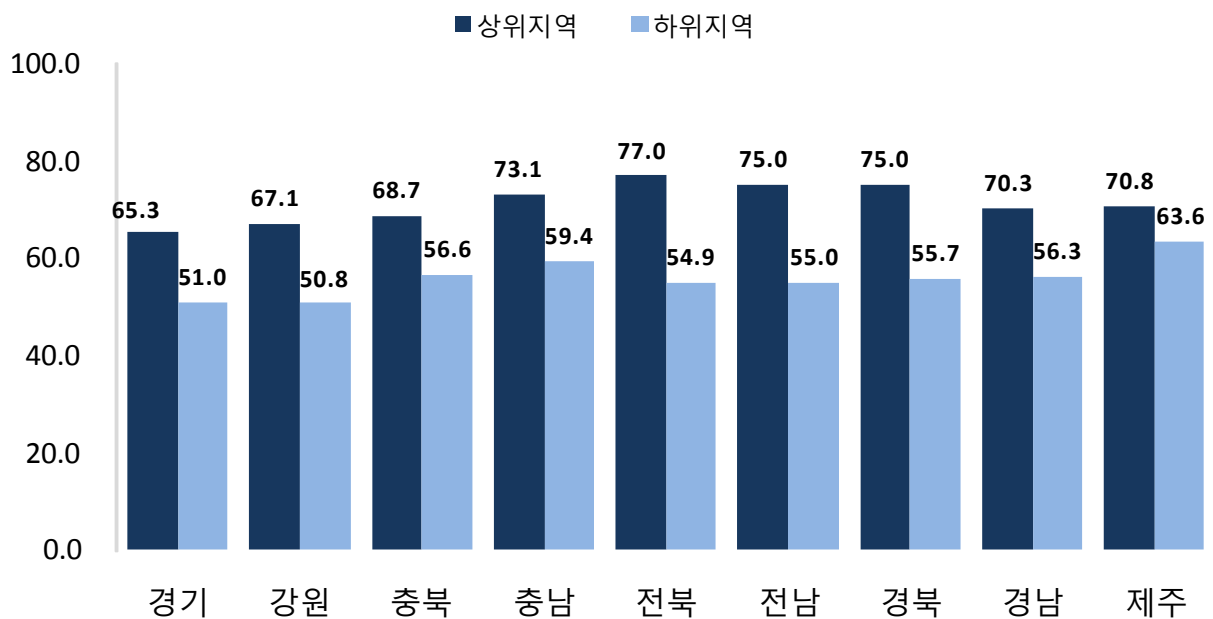
구 분	상위 지역	고용률	하위 지역	고용률
시지역 (76개)	제주 서귀포시	70.8	강원 춘천시	50.8
	전남 나주시	67.6	경기 동두천시	51.0
	충남 당진시	67.5	경기 과천시	52.6
	경북 영천시	64.3	경기 의정부시	53.4
	충남 보령시	63.6	강원 동해시	53.7
군지역 (80개)	전북 장수군	77.0	경기 연천군	56.3
	경북 울릉군	75.0	경기 양평군	56.6
	전남 신안군	75.0	전북 완주군	58.6
	충남 태안군	73.1	강원 양구군	59.3
	전남 진도군	71.9	전남 화순군	60.0

- 9개 도별로 해당 도내 고용률 상·하위 지역 간 차이를 살펴보면,
  - 전라북도에서 장수군(77.0%)과 전주시(54.9%)의 차이가 22.1%p로 가장 크게 나타났으며,
  - 제주특별자치도는 서귀포시(70.8%)와 제주시(63.6%)의 차이가 7.2%p로 가장 작게 나타났음

< 도별 고용률 상·하위 지역 >

(단위 : %, %p)

지역(시군 수)	상위 지역	고용률	하위 지역	고용률	차 이
경기 (31)	가평군	65.3	동두천시	51.0	14.3
강원 (18)	인제군	67.1	춘천시	50.8	16.3
충북 (12)	음성군	68.7	청주시	56.6	12.1
충남 (16)	태안군	73.1	천안시	59.4	13.7
전북 (14)	장수군	77.0	전주시	54.9	22.1
전남 (22)	신안군	75.0	여수시	55.0	20.0
경북 (23)	울릉군	75.0	경산시	55.7	19.3
경남 (18)	의령군	70.3	양산시	56.3	14.0
제주 (2)	서귀포시	70.8	제주시	63.6	7.2



## 2. 취업자 특성

### □ 청년층 및 고령층 비중 상·하위 지역

- 2013년 상반기 시군별 취업자의 청년층 비중을 살펴보면,
  - 충청남도 천안시(19.6%), 경기도 군포시(18.5), 충청남도 아산시(18.1%) 등에서 높게 나타났으며,
  - 경상북도 의성군(4.0%), 봉화군(4.3%), 전라남도 고흥군(4.3%) 등에서 낮게 나타났음

#### <청년층 취업자 비중 상·하위 지역>

(단위 : %)

구 분	상위 지역	비중	하위 지역	비중
지역(156개 시군)	충남 천안시	19.6	경북 의성군	4.0
	경기 군포시	18.5	경북 봉화군	4.3
	충남 아산시	18.1	전남 고흥군	4.3
	경북 구미시	17.5	경남 산청군	4.6
	경기 성남시	17.5	전남 해남군	4.6

- 시군별 취업자의 고령층 비중을 살펴보면,
  - 경상북도 의성군(61.8%), 전라남도 고흥군(60.5%), 경상북도 군위군(58.9%) 등에서 높게 나타났으며,
  - 경기도 오산시(11.0%), 시흥시(11.2%), 안산시(12.9%) 등에서 낮게 나타났음

#### <고령층 취업자 비중 상·하위 지역>

(단위 : %)

구 분	상위 지역	비중	하위 지역	비중
지역(156개 시군)	경북 의성군	61.8	경기 오산시	11.0
	전남 고흥군	60.5	경기 시흥시	11.2
	경북 군위군	58.9	경기 안산시	12.9
	경북 예천군	56.2	경기 군포시	14.4
	경북 봉화군	56.1	경기 고양시	14.6

## □ 임금근로자 비중 상·하위 지역

- 시군별 취업자의 임금근로자 비중을 살펴보면,
  - 경기도 과천시(83.0%), 성남시(82.5%), 오산시(82.4%) 등에서 높게 나타났으며,
  - 전라남도 신안군 (14.1%), 고흥군(22.6%), 경상북도 의성군(24.2%) 등에서 낮게 나타났음

### <임금근로자 비중 상·하위 지역>

(단위 : %)

구 분	상위 지역	비중	하위 지역	비중
지역(156개 시군)	경기 과천시	83.0	전남 신안군	14.1
	경기 성남시	82.5	전남 고흥군	22.6
	경기 오산시	82.4	경북 의성군	24.2
	경기 군포시	81.7	경북 군위군	26.7
	경기 안양시	81.1	경북 성주군	28.2

- 시군별 임금근로자의 상용 및 임시·일용근로자 비중을 살펴보면,
  - 상용근로자 비중은 경상남도 거제시(84.6%), 충청북도 음성군(81.4%), 경기도 과천시(80.4%) 등에서 높게 나타났으며,
  - 임시·일용근로자 비중은 경상북도 봉화군(56.5%), 전라북도 임실군 (55.7%), 장수군(53.8%) 등에서 높게 나타났음

### <상용근로자 및 임시·일용근로자 비중 상위 지역>

(단위 : %)

구 분	상용근로자	비중	임시·일용근로자	비중
지역(156개 시군)	경남 거제시	84.6	경북 봉화군	56.5
	충북 음성군	81.4	전북 임실군	55.7
	경기 과천시	80.4	전북 장수군	53.8
	충남 아산시	79.3	경남 하동군	51.8
	경남 김해시	79.2	전남 함평군	50.6

## □ 산업별 비중 상위 지역

○ 시군별 취업자의 산업별 비중을 살펴보면,

- 농·림·어업은 전라남도 신안군(73.7%), 광·제조업은 경상남도 거제시(51.3%), 건설업은 전라남도 여수시(17.1%), 도소매·숙박·음식업은 강원도 속초시(33.9%), 전기·운수·통신·금융업은 경기도 과천시(17.6%), 사업·개인·공공서비스업및기타는 경기도 과천시(51.2%) 등이 높은 비중을 차지하는 것으로 나타났음

< 산업별 취업자 비중 상위 지역 >

(단위 : %)

	전체	농·림·어업	광·제조업	건설업	도소매·숙박·음식업	전기·운수·통신·금융	사업·개인·공공서비스업 및 기타
전남 신안군	100.0	73.7	5.6	1.7	7.0	2.1	9.9
경북 의성군	100.0	66.0	4.9	3.0	10.2	2.6	13.3
전남 고흥군	100.0	63.2	3.6	2.8	10.7	4.2	15.5
경북 군위군	100.0	61.7	7.5	0.6	10.1	3.1	17.0
전남 진도군	100.0	60.0	3.0	2.4	10.7	4.8	19.1
경남 거제시	100.0	8.2	51.3	5.1	13.2	3.9	18.3
경기 오산시	100.0	0.8	44.9	4.3	18.2	8.0	23.8
경북 구미시	100.0	6.9	41.0	4.9	16.4	7.2	23.6
경기 시흥시	100.0	0.8	39.5	6.5	19.3	9.5	24.3
경북 칠곡군	100.0	15.5	37.5	5.8	12.4	6.2	22.6
전남 여수시	100.0	6.9	9.9	17.1	20.7	10.2	35.2
경북 울진군	100.0	29.2	5.5	14.7	17.9	8.0	24.7
강원 삼척시	100.0	19.4	11.7	10.7	17.3	5.8	35.1
강원 동해시	100.0	7.2	8.3	10.3	24.6	10.3	39.2
전북 전주시	100.0	4.8	12.2	10.2	22.0	9.9	40.8
강원 속초시	100.0	3.7	6.1	7.8	33.9	8.6	40.0
경기 구리시	100.0	1.3	11.4	8.4	29.0	12.3	37.6
경기 하남시	100.0	3.0	11.0	8.6	28.3	13.3	35.7
강원 춘천시	100.0	8.4	4.5	8.3	27.2	11.2	40.4
경기 남양주시	100.0	4.5	13.3	9.0	27.0	12.3	33.9
경기 과천시	100.0	0.7	8.1	5.6	16.8	17.6	51.2
경기 안양시	100.0	0.2	15.6	6.4	20.9	16.7	40.1
경기 고양시	100.0	1.4	12.7	6.5	20.7	16.3	42.4
경기 의정부시	100.0	0.2	13.3	6.8	24.8	16.3	38.6
경기 성남시	100.0	0.3	11.9	8.3	23.4	15.7	40.4
경기 과천시	100.0	0.7	8.1	5.6	16.8	17.6	51.2
강원 태백시	100.0	5.9	13.4	5.5	19.6	8.9	46.6
경기 용인시	100.0	2.5	13.5	5.6	20.2	15.2	43.0
경기 수원시	100.0	0.4	17.6	8.5	20.3	10.4	42.7
경기 고양시	100.0	1.4	12.7	6.5	20.7	16.3	42.4



## □ 직업별 비중 상위 지역

○ 시군별 취업자의 직업별 비중을 살펴보면,

- 관리자, 전문가및관련종사자는 경기도 과천시(49.4%), 사무종사자는 경기도 군포시(24.8%), 서비스·판매종사자는 강원도 속초시(30.5%), 농림어업숙련종사자는 전라남도 신안군(73.4%), 기능·기계·조작·조립종사자는 경상남도 거제시(41.1%), 단순노무종사자는 전라북도 장수군(19.8%) 등이 높은 비중을 차지하는 것으로 나타났음

### < 직업별 취업자 비중 상위 지역 >

(단위 : %)

	전체	관리자, 전문가및 관련종사자	사무 종사자	서비스·판매 종사자	농림어업 숙련종사자	기능·기계 조작·조립 종사자	단순노무 종사자
경기 과천시	100.0	49.4	23.7	14.4	1.4	5.8	5.4
경기 용인시	100.0	34.2	23.0	19.4	3.2	12.8	7.4
경기 성남시	100.0	30.6	20.3	19.5	0.4	17.2	12.0
경기 안양시	100.0	30.4	22.0	21.5	0.3	16.4	9.3
경기 군포시	100.0	30.3	24.8	18.8	0.5	17.0	8.6
경기 군포시	100.0	30.3	24.8	18.8	0.5	17.0	8.6
경기 고양시	100.0	28.6	24.2	21.5	1.6	13.6	10.5
경기 과천시	100.0	49.4	23.7	14.4	1.4	5.8	5.4
경기 용인시	100.0	34.2	23.0	19.4	3.2	12.8	7.4
경기 의왕시	100.0	28.6	22.3	20.2	0.6	17.5	10.7
강원 속초시	100.0	16.8	15.3	30.5	3.6	16.2	17.6
강원 춘천시	100.0	20.4	17.3	29.8	8.1	13.9	10.5
전남 목포시	100.0	19.1	11.9	28.1	2.8	25.7	12.4
제주 제주시	100.0	17.1	13.3	26.9	12.5	15.6	14.7
강원 태백시	100.0	12.6	17.9	26.8	5.6	21.5	15.5
전남 신안군	100.0	3.5	2.4	9.2	73.4	7.8	3.8
경북 의성군	100.0	4.5	4.1	8.5	64.3	8.7	9.9
전남 고흥군	100.0	4.9	7.2	12.3	61.7	7.7	6.2
경북 군위군	100.0	5.7	4.3	10.4	61.5	9.3	8.9
전남 곡성군	100.0	4.2	6.6	10.5	58.9	10.7	9.1
경남 거제시	100.0	15.2	13.2	15.1	7.9	41.1	7.6
경북 구미시	100.0	14.6	14.8	15.4	6.7	36.2	12.4
경기 시흥시	100.0	15.0	18.1	17.5	0.8	36.1	12.6
경북 칠곡군	100.0	11.9	13.8	14.3	15.5	35.0	9.5
경남 양산시	100.0	15.2	17.9	18.2	1.9	34.8	12.2
전북 장수군	100.0	5.6	6.8	8.9	49.6	9.3	19.8
강원 양양군	100.0	9.3	12.8	21.6	26.7	10.3	19.2
경북 울릉군	100.0	13.4	16.1	20.7	20.1	11.0	18.8
강원 영월군	100.0	11.1	13.5	14.6	27.0	15.7	18.2
강원 정선군	100.0	12.1	13.9	20.7	21.9	13.7	17.8

### 3. 실업률 상위 지역

- 2013년 상반기 시군별 실업률을 살펴보면,
  - 경기도 수원시(5.1%), 군포시(4.9%), 과천시(4.6%), 광명시(4.5%), 성남시(4.5%) 등에서 높게 나타났음

#### < 실업률 상위 지역 >

(단위 : %)

구 분	상위 지역	실업률
지역(156개 시군)	경기 수원시	5.1
	경기 군포시	4.9
	경기 과천시	4.6
	경기 광명시	4.5
	경기 성남시	4.5

- 9개 도별로 해당 도내 실업률 상위 지역을 살펴보면,
  - 경기도에서는 수원시(5.1%), 경상북도에서는 구미시(3.3%), 충청북도에서는 충주시(3.1%) 등으로 나타났음

#### < 도별 실업률 상위 지역 >

(단위 : %)

지역(시군 수)	상위 지역	실업률
경기 (31)	수원시	5.1
강원 (18)	원주시	2.7
충북 (12)	충주시	3.1
충남 (16)	보령시	2.4
전북 (14)	전주시	2.1
전남 (22)	여수시	2.4
경북 (23)	구미시	3.3
경남 (18)	창원시	2.8
제주 (2)	제주시	2.4

#### 4. 활동상태별 비경제활동인구 비중 상위 지역

- 2013년 상반기 시군별 활동상태별 비경제활동인구 비중을 살펴보면,
  - ‘육아·가사’의 비중이 높은 지역은 전라남도 진도군(64.7%), 충청북도 보은군(61.8%), 충청남도 당진시(58.3%) 등으로 여성의 비경제활동인구 비율이 높은 지역임
  - ‘재학·진학준비’의 비중이 높은 지역은 경상북도 경산시(34.8%), 충청남도 천안시(33.9%), 경상북도 구미시(33.2%) 등으로 청년층(15~29세)의 비경제활동인구 비율이 높은 지역임
  - ‘연로’의 비중이 높은 지역은 전라북도 임실군(44.4%), 경상남도 남해군(37.3%), 전라북도 김제시(36.5%) 등으로 고령층(55세이상)의 비경제활동인구 비율이 높은 지역임

##### < 활동상태별 비경제활동인구 비중 상위 지역 >

(단위 : %)

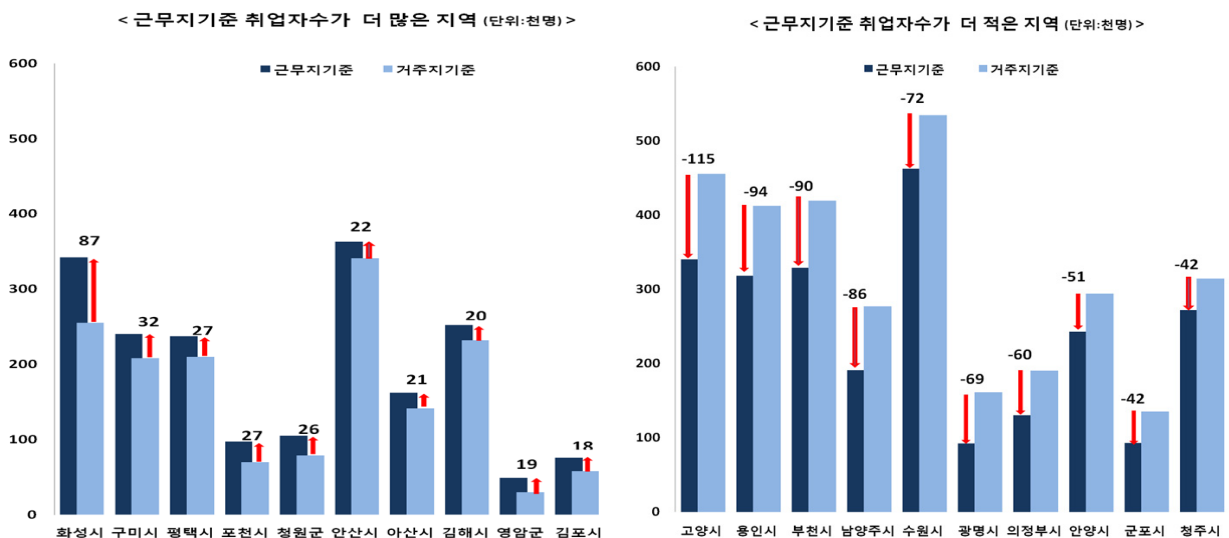
구 분	전체	육아·가사	재학·진학준비	연로	기타*
전남 진도군	100.0	64.7	18.3	13.0	4.1
충북 보은군	100.0	61.8	13.3	12.8	12.1
충남 당진시	100.0	58.3	21.0	11.4	9.3
충북 옥천군	100.0	57.9	21.0	9.7	11.4
경남 거제시	100.0	57.4	21.3	10.0	11.2
경북 경산시	100.0	43.1	34.8	8.6	13.5
충남 천안시	100.0	46.6	33.9	7.0	12.5
경북 구미시	100.0	53.0	33.2	4.5	9.2
경기 과천시	100.0	40.6	33.0	15.9	10.5
전북 익산시	100.0	39.5	32.7	13.0	14.8
전북 임실군	100.0	24.4	17.1	44.4	14.1
경남 남해군	100.0	32.4	17.2	37.3	13.0
전북 김제시	100.0	27.1	20.3	36.5	16.0
전남 구례군	100.0	32.1	16.5	35.4	16.0
경남 하동군	100.0	30.1	16.4	35.4	18.1

\* 기타에는 취업준비, 심신장애, 군입대대기, 결혼준비, 쉬었음 등이 포함됨

### Ⅲ. 근무지기준 고용 현황

#### 1. 근무지기준과 거주지기준 취업자수 차이 상·하위 지역

- 2013년 상반기 9개 도의 시군별 근무지기준과 거주지기준의 취업자수 차이를 살펴보면,
- 근무지기준 취업자수가 거주지기준보다 많은 지역은 경기도 화성시(8만7천명), 경상북도 구미시(3만2천명), 경기도 평택시(2만7천명) 순으로 주로 산업도시 성격이 강한 지역임
- 반면, 근무지기준 취업자수가 거주지기준 보다 적은 지역은 경기도 고양시(-11만5천명), 용인시(-9만4천명), 부천시(-9만명) 순으로 주로 주거도시(Bed-Town)의 성격이 강한 지역임



< 근무지기준과 거주지기준 취업자수 차이 상·하위 지역 >

근무지기준 취업자수4)가 더 많은 지역				근무지기준 취업자수가 더 적은 지역			
지역	근무지기준 (A)	거주지기준 (B)	차이 (A-B)	지역	근무지기준 (A)	거주지기준 (B)	차이 (A-B)
경기 화성시	342	255	87	경기 고양시	340	455	-115
경북 구미시	240	208	32	경기 용인시	318	412	-94
경기 평택시	237	210	27	경기 부천시	329	419	-90
경기 포천시	97	70	27	경기 남양주시	191	277	-86
충북 청원군	105	79	26	경기 수원시	462	534	-72
경기 안산시	363	341	22	경기 광명시	92	161	-69
충남 아산시	162	141	21	경기 의정부시	130	190	-60
경남 김해시	252	232	20	경기 안양시	243	294	-51
전남 영암군	49	30	19	경기 군포시	93	135	-42
경기 김포시	156	138	18	충북 청주시	272	314	-42

4) 거주지기준 자료를 근무지기준(사업체 소재지)으로 재 집계한 것임

- 근무지기준 및 거주지기준 취업자수 상위 지역을 살펴보면 모두 시지역으로 나타났으며,
- 경상남도 창원시, 경기도 수원시, 성남시는 근무지기준과 거주지기준 모두 취업자수가 많은 지역임

< 근무지기준 및 거주지기준 취업자수 상위 지역>

(단위 : 천명, %)

지역	근무지기준 (A)	거주지기준 (B)	차이 (A-B)	지역	거주지기준 (B)	근무지기준 (A)	차이 (A-B)
경남 창원시	502	505	-3	경기 수원시	534	462	-72
경기 수원시	462	534	-72	경남 창원시	505	502	-3
경기 성남시	460	486	-26	경기 성남시	486	460	-26
경기 안산시	363	341	22	경기 고양시	455	340	-115
경기 화성시	342	255	87	경기 부천시	419	329	-90
경기 고양시	340	455	-115	경기 용인시	412	318	-94
경기 부천시	329	419	-90	경기 안산시	341	363	22
경기 용인시	318	412	-94	충북 청주시	314	272	-42
충남 천안시	295	293	2	경기 안양시	294	243	-51
충북 청주시	272	314	-42	충남 천안시	293	295	2

- 근무지기준 및 거주지기준 취업자수 하위 지역을 살펴보면 모두 군지역으로 나타났으며,
- 경상북도 울릉군, 영양군, 강원도 양구군, 화천군은 근무지기준과 거주지기준 모두 취업자수가 적은 지역임

< 근무지기준 및 거주지기준 취업자수 하위 지역>

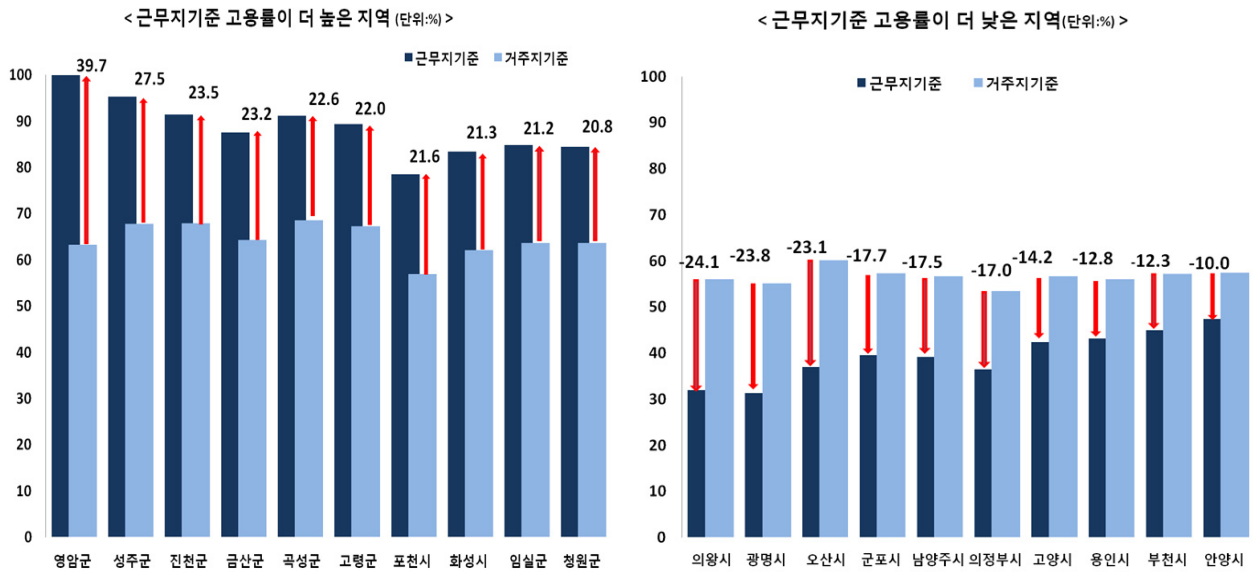
(단위 : 천명, %)

지역	근무지기준 (A)	거주지기준 (B)	차이 (A-B)	지역	거주지기준 (B)	근무지기준 (A)	차이 (A-B)
경북 울릉군	7	6	1	경북 울릉군	6	7	1
강원 양구군	11	10	1	강원 양구군	10	11	1
경북 영양군	11	11	0	강원 화천군	11	11	0
강원 화천군	11	11	0	경북 영양군	11	11	0
전북 장수군	15	14	1	전북 진안군	14	15	1
전북 무주군	15	14	1	전북 장수군	14	15	1
전북 진안군	15	14	1	경북 군위군	14	17	3
전남 구례군	15	15	0	전북 무주군	14	15	1
강원 양양군	16	15	1	전북 임실군	15	19	4
강원 고성군	16	15	1	전남 구례군	15	15	0

## 2. 근무지기준과 거주지기준 고용률 차이 상·하위 지역

○ 근무지기준과 거주지기준의 고용률 차이를 살펴보면,

- 전라남도 영암군(39.7%p), 경상북도 성주군(27.5%p), 충청북도 진천군(23.5%p) 순으로 근무지기준 고용률이 거주지기준보다 높았으며,
- 경기도 의왕시(-24.1%p), 광명시(-23.8%p), 오산시(-23.1%p) 순으로 근무지기준 고용률이 거주지기준보다 낮게 나타났음



< 근무지기준과 거주지기준 고용률 차이 상·하위 지역 >

(단위 : %, %p)

근무지기준 고용률이 더 높은 지역				근무지기준 고용률이 더 낮은 지역			
지역	근무지기준 (A)	거주지기준 (B)	차이 (A-B)	지역	근무지기준 (A)	거주지기준 (B)	차이 (A-B)
전남 영암군	102.9	63.2	39.7	경기 의왕시	31.9	56.0	-24.1
경북 성주군	95.3	67.8	27.5	경기 광명시	31.3	55.1	-23.8
충북 진천군	91.4	67.9	23.5	경기 오산시	37.0	60.1	-23.1
충남 금산군	87.5	64.3	23.2	경기 군포시	39.6	57.3	-17.7
전남 곡성군	91.2	68.6	22.6	경기 남양주시	39.1	56.6	-17.5
경북 고령군	89.3	67.3	22.0	경기 의정부시	36.4	53.4	-17.0
경기 포천시	78.5	56.9	21.6	경기 고양시	42.4	56.6	-14.2
경기 화성시	83.4	62.1	21.3	경기 용인시	43.2	56.0	-12.8
전북 임실군	84.8	63.6	21.2	경기 부천시	44.9	57.2	-12.3
충북 청원군	84.5	63.7	20.8	경기 안양시	47.4	57.4	-10.0

5) 근무지 기준 고용률은 해당 근무지기준 취업자수를 15세 이상 인구로 나눈 것임  
 근무지 기준 고용률 계산식 : (근무지기준 취업자수/15세 이상 인구)×100

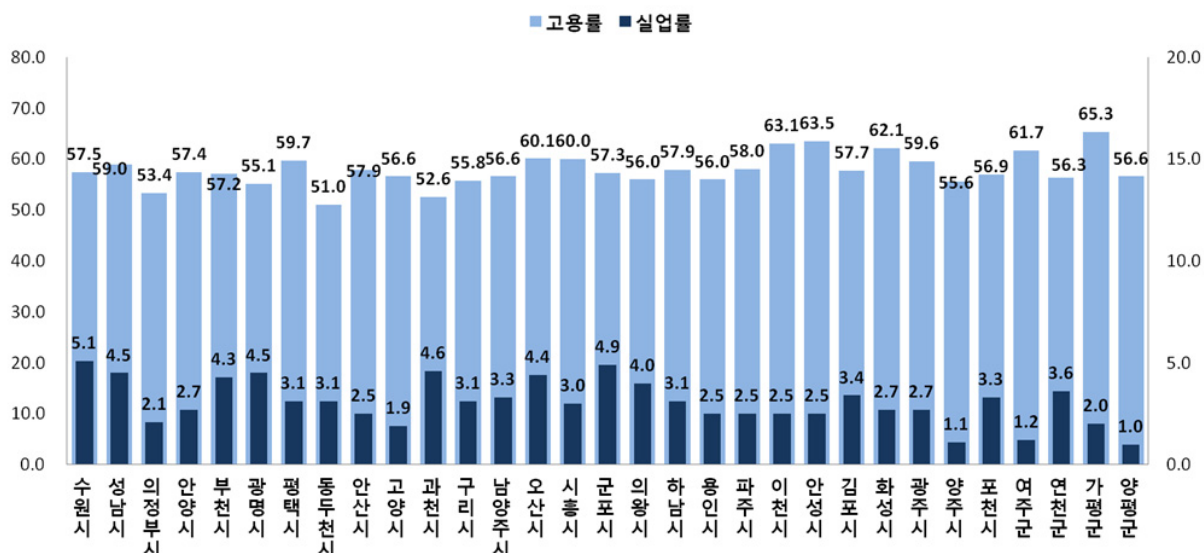
## IV. 지역별 고용 현황

### 1. 경기도

#### □ 시군별 고용률 및 실업률

- 경기도의 2013년 상반기 경제활동참가율은 52.6%부터 66.6%까지의 범위를 나타냈음
  - 시군별로는 가평군(66.6%), 안성시(65.1%), 이천시(64.7%) 순으로 높게 나타났음
- 고용률은 51.0%부터 65.3%까지의 범위를 나타냈음
  - 시군별로는 가평군(65.3%), 안성시(63.5%), 이천시(63.1%) 순으로 높게 나타났음
  - 취업자수는 수원시(53만4천명), 성남시(48만6천명), 고양시(45만5천명) 등에서 많이 나타났음
- 실업률은 수원시(5.1%), 군포시(4.9%), 과천시(4.6%) 순으로 높게 나타났음
  - 실업자수는 수원시(2만9천명), 성남시(2만3천명), 부천시(1만9천명) 등에서 많이 나타났음

< 경기도 시군별 고용률 및 실업률 (단위:%) >

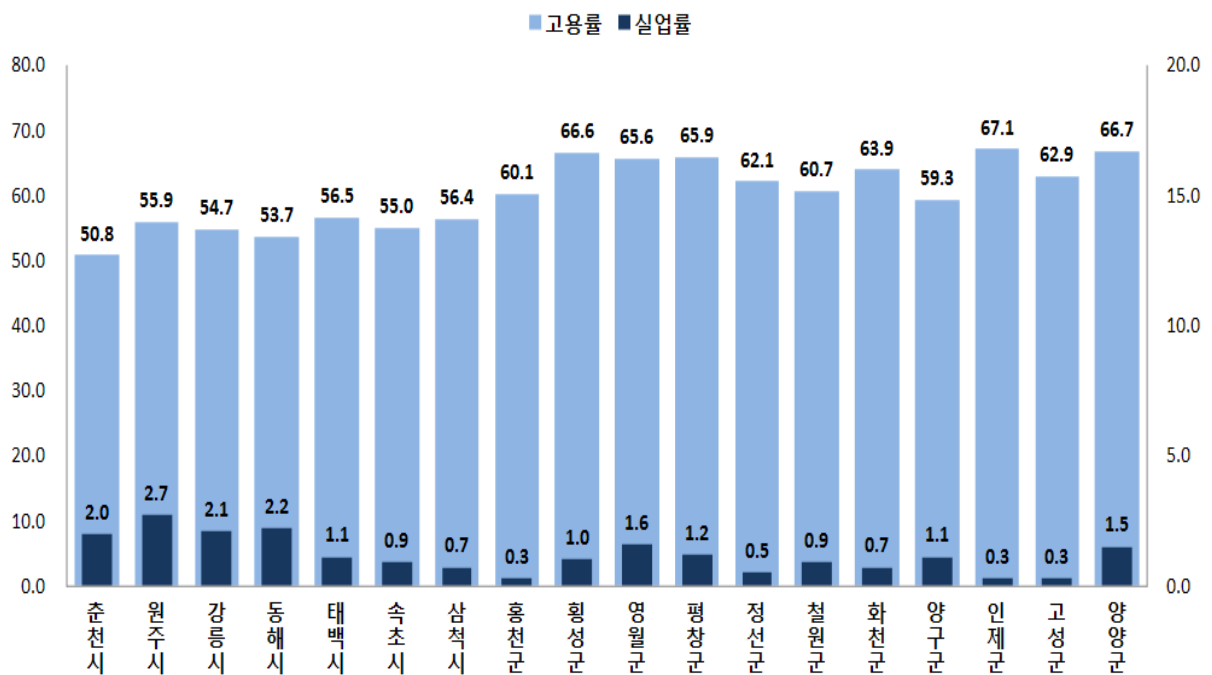


## 2. 강원도

### □ 시군별 고용률 및 실업률

- 강원도의 2013년 상반기 경제활동참가율은 51.9%부터 67.7%까지의 범위를 나타냈음
  - 시군별로는 군지역인 양양군(67.7%), 횡성군(67.3%), 인제군(67.3%) 순으로 높게 나타났음
- 고용률은 50.8%부터 67.1%까지의 범위를 나타냈음
  - 시군별로는 인제군(67.1%), 양양군(66.7%), 횡성군(66.6%) 순으로 높게 나타났음
  - 취업자수는 원주시(14만5천명), 춘천시(11만8천명) 등에서 많이 나타났음
- 실업률은 원주시(2.7%), 동해시(2.2%), 강릉시(2.1%) 순으로 높게 나타났음
  - 실업자수는 원주시(4천명), 춘천시(2천명) 등에서 많이 나타났음

< 강원도 시군별 고용률 및 실업률 (단위:%) >



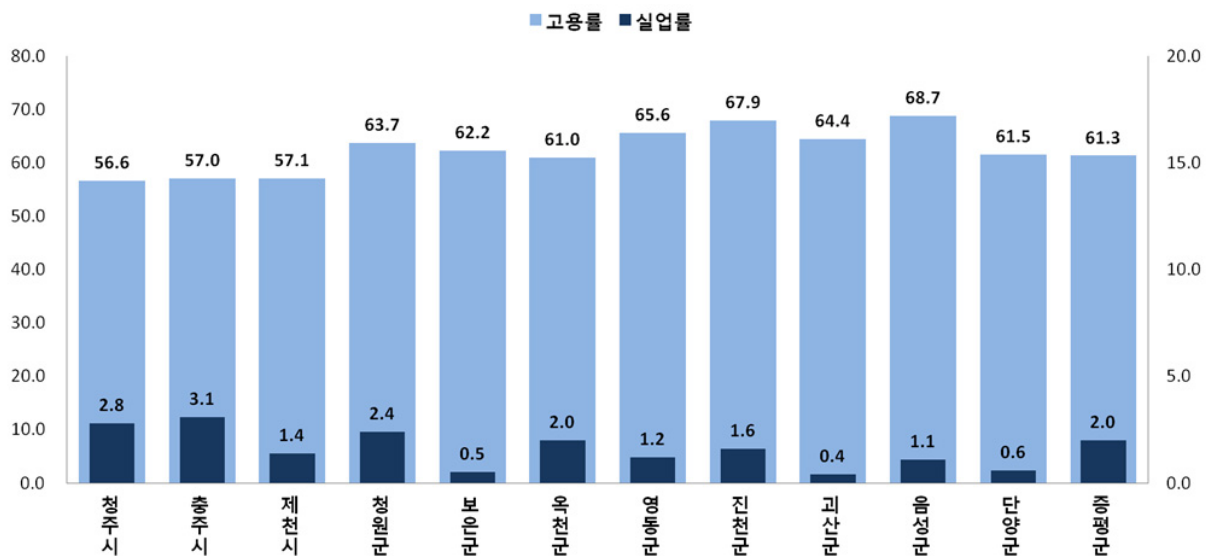


### 3. 충청북도

#### □ 시군별 고용률 및 실업률

- 충청북도의 2013년 상반기 경제활동참가율은 57.9%부터 69.4%까지의 범위를 나타냈음
  - 시군별로는 음성군(69.4%), 진천군(69.0%), 영동군(66.4%) 순으로 높게 나타났음
- 고용률은 56.6%부터 68.7%까지의 범위를 나타냈음
  - 시군별로는 음성군(68.7%), 진천군(67.9%), 영동군(65.6%) 순으로 높게 나타났음
  - 취업자수는 청주시(31만4천명), 충주시(9만8천명) 등에서 많이 나타났음
- 실업률은 충주시(3.1%), 청주시(2.8%), 청원군(2.4%) 순으로 높게 나타났음
  - 실업자수는 청주시(9천명), 충주시(3천명) 등에서 많이 나타났음

< 충청북도 시군별 고용률 및 실업률 (단위:%) >

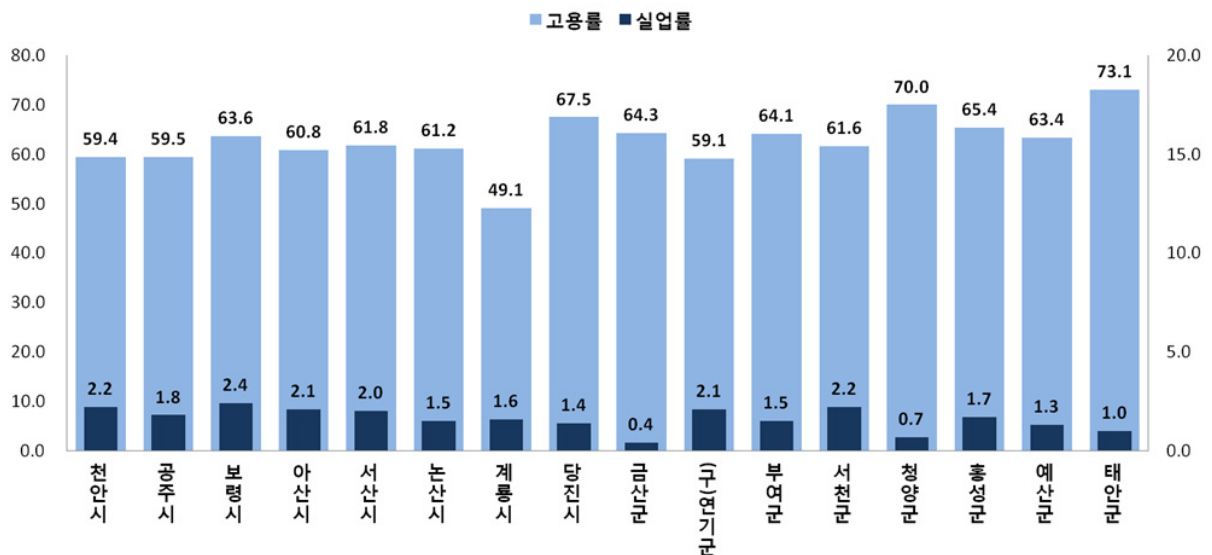


## 4. 충청남도

### □ 시군별 고용률 및 실업률

- 충청남도<sup>6)</sup>의 2013년 상반기 경제활동참가율은 60.6%부터 73.9%의 범위를 나타냈음
- 시군별로는 태안군(73.9%), 청양군(70.5%), 당진시(68.5%) 순으로 높게 나타났음
- 고용률은 59.4%부터 73.1%까지의 범위를 나타냈음
- 시군별로는 태안군(73.1%), 청양군(70.0%), 당진시(67.5%) 순으로 높게 나타났음
- 취업자수는 천안시(29만3천명), 아산시(14만1천명) 등에서 많이 나타났음
- 실업률은 보령시(2.4%), 천안시(2.2%), 서천군(2.2%) 순으로 높게 나타났음
- 실업자수는 천안시(7천명), 아산시(3천명) 등에서 많이 나타났음

< 충청남도 시군별 고용률 및 실업률 (단위:%) >



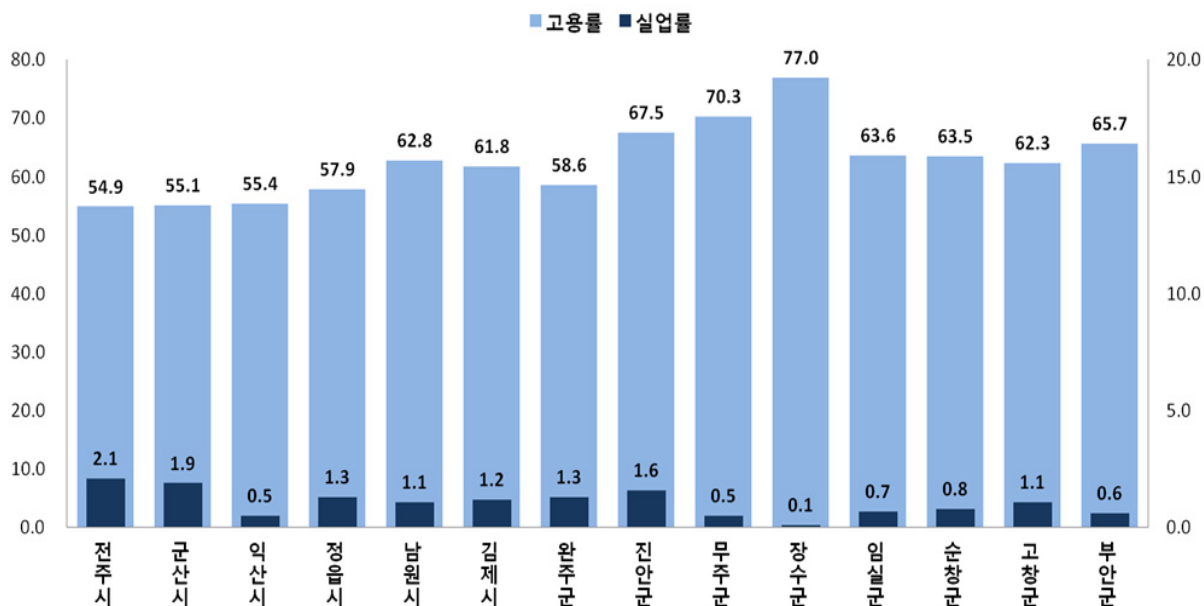
6) 계룡시와 (구)연기군은 분석대상에서 제외하였음

## 5. 전라북도

### □ 시군별 고용률 및 실업률

- 전라북도의 2013년 상반기 경제활동참가율은 55.7%부터 77.1%까지의 범위를 나타냈음
  - 시군별로는 장수군(77.1%), 무주군(70.6%), 진안군(68.6%) 순으로 높게 나타났음
- 고용률은 54.9%부터 77.0%까지의 범위를 나타냈음
  - 시군별로는 장수군(77.0%), 무주군(70.3%), 진안군(67.5%) 순으로 높게 나타났음
  - 취업자수는 전주시(29만1천명), 익산시(13만5천명), 군산시(12만4천명) 등에서 많이 나타났음
- 실업률은 전주시(2.1%), 군산시(1.9%) 순으로 높게 나타났음
  - 실업자수는 전주시(6천명), 군산시(2천명) 등에서 많이 나타났음

<전라북도 시군별 고용률 및 실업률 (단위:%)>

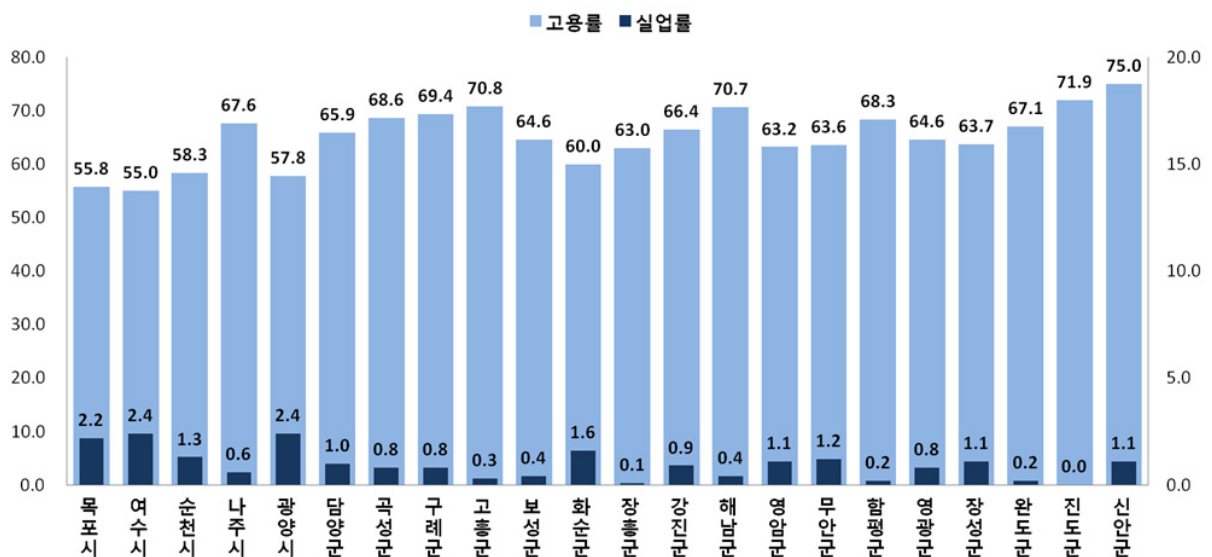


## 6. 전라남도

### □ 시군별 고용률 및 실업률

- 전라남도의 2013년 상반기 경제활동참가율은 56.4%부터 75.8%까지의 범위를 나타냈음
  - 시군별로는 신안군(75.8%), 진도군(71.9%), 해남군(71.0%) 순으로 높게 나타났음
- 고용률은 55.0%부터 75.0%까지의 범위를 나타냈음
  - 시군별로는 신안군(75.0%), 진도군(71.9%), 고흥군(70.8%) 순으로 높게 나타났음
  - 취업자수는 여수시(12만6천명), 순천시(12만3천명), 목포시(10만6천명) 등에서 많이 나타났음
- 실업률은 여수시(2.4%), 광양시(2.4%), 목포시(2.2%) 순으로 높게 나타났음
  - 실업자수는 여수시(3천명), 목포시(2천명) 등에서 많이 나타났음

< 전라남도 시군별 고용률 및 실업률 (단위:%) >

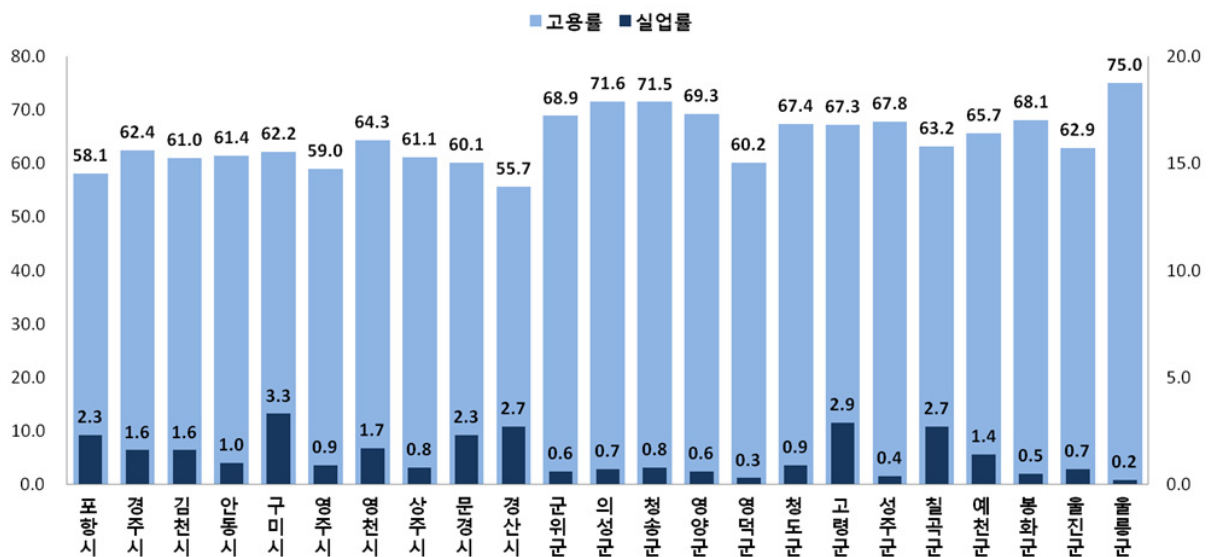


## 7. 경상북도

### □ 시군별 고용률 및 실업률

- 경상북도의 2013년 상반기 경제활동참가율은 57.2%부터 75.2%까지의 범위를 나타냈음
  - 시군별로는 울릉군(75.2%), 의성군(72.1%), 청송군(72.1%) 순으로 높게 나타났음
- 고용률은 55.7%부터 75.0%까지의 범위를 나타냈음
  - 시군별로는 울릉군(75.0%), 의성군(71.6%), 청송군(71.5%) 순으로 높게 나타났음
  - 취업자수는 포항시(24만6천명), 구미시(20만8천명), 경주시(13만8천명) 등에서 많이 나타났음
- 실업률은 구미시(3.3%), 고령군(2.9%), 칠곡군(2.7%) 순으로 높게 나타났음
  - 실업자수는 구미시(7천명), 포항시(6천명), 경산시(3천명) 등에서 많이 나타났음

< 경상북도 시군별 고용률 및 실업률 (단위:%) >

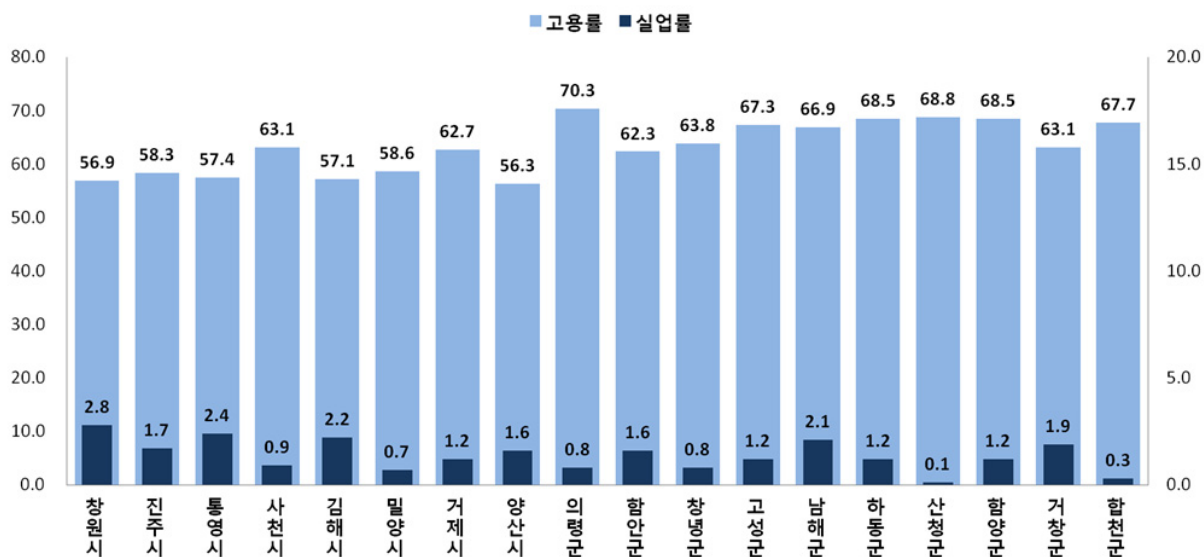


## 8. 경상남도

### □ 시군별 고용률 및 실업률

- 경상남도의 2013년 상반기 경제활동참가율은 57.3%부터 70.9%까지의 범위를 나타냈음
  - 시군별로는 의령군(70.9), 함양군(69.4%), 하동군(69.4%) 순으로 높게 나타났음
- 고용률은 56.3%부터 70.3%까지의 범위를 나타냈음
  - 시군별로는 의령군(70.3%), 산청군(68.8%), 함양군(68.5%) 순으로 높게 나타났음
  - 취업자수는 창원시(50만5천명), 김해시(23만2천명), 진주시(16만2천명) 등에서 많이 나타났음
- 실업률은 창원시(2.8%), 통영시(2.4%), 김해시(2.2%) 순으로 높게 나타났음
  - 실업자수는 창원시(1만4천명), 김해시(5천명), 진주시(3천명) 등에서 많이 나타났음

< 경상남도 시군별 고용률 및 실업률 (단위:%) >

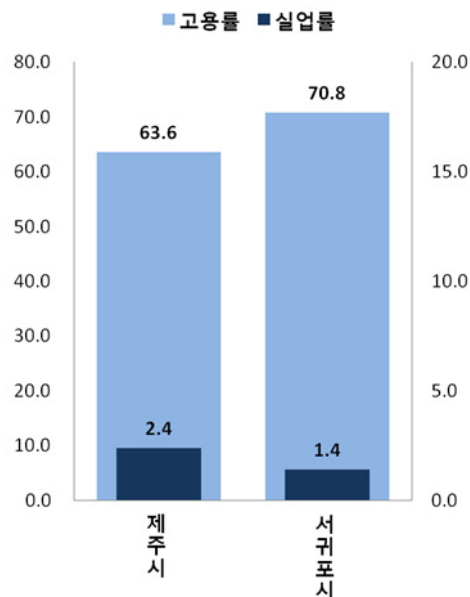


## 9. 제주특별자치도

### □ 시별 고용률 및 실업률

- 제주특별자치도의 2013년 상반기 경제활동참가율은 서귀포시 71.8%, 제주시 65.2%로 나타났음
- 고용률은 서귀포시 70.8%, 제주시 63.6%이고, 취업자수는 제주시가 21만 7천명, 서귀포시는 8만4천명으로 나타났음
- 실업률은 제주시 2.4%, 서귀포시 1.4%이고, 실업자수는 제주시 5천명, 서귀포시 1천명으로 나타났음

< 제주특별자치도 시군별 고용률 및 실업률 (단위:%) >







# < 통 계 표 >

1. 경기도	30
2. 강원도	32
3. 충청북도	33
4. 충청남도	34
5. 전라북도	35
6. 전라남도	36
7. 경상북도	38
8. 경상남도	40
9. 제주특별자치도	41

## < 이용시 유의사항 >

- ☐ 통계표에 수록된 156개 시군자료는 반올림되었으므로 총계와 일치하지 않을 수 있으며, 단위 미만은 “0”으로 표시하였음
- ☐ 잠정결과는 시군별 고용지표를 기준으로 집계하였으므로, 추후 공표되는 시도별 결과와 차이가 발생할 수 있음
- ☐ 확정결과는 2013년 10월 국가통계포털을 통하여 제공할 예정임
- ☐ 2012.7.1.기준 세종특별자치시 출범으로 충북 청원군 일부, 충남 공주시 일부, 충남 연기군 전체가 세종시에 편입되었으나 청원군, 공주시, (구)연기군 기준으로 집계되었고, 세종시는 별도 집계하지 않음

## 1. 경기도

### < 시군별 경제활동인구 총괄 >

(단위 : 천명, %)

	15세 이상 인 구					경제활동 참 가 율	고용률		실업률
	경 제 활 동 인 구			비 경 제 활동인구	15-64세				
	취업자	실업자							
시지역	9,691	5,780	5,588	192	3,911	59.6	57.7	62.3	3.3
수원시	930	563	534	29	366	60.6	57.5	61.0	5.1
성남시	824	509	486	23	315	61.8	59.0	63.3	4.5
의정부시	356	194	190	4	162	54.5	53.4	59.5	2.1
안양시	512	302	294	8	210	59.0	57.4	62.0	2.7
부천시	732	437	419	19	295	59.7	57.2	62.0	4.3
광명시	293	169	161	8	124	57.7	55.1	60.0	4.5
평택시	352	217	210	7	135	61.6	59.7	64.3	3.1
동두천시	80	42	41	1	38	52.6	51.0	57.6	3.1
안산시	589	350	341	9	239	59.4	57.9	61.8	2.5
고양시	803	464	455	9	339	57.7	56.6	62.2	1.9
과천시	59	32	31	2	26	55.1	52.6	57.7	4.6
구리시	158	91	88	3	67	57.6	55.8	60.0	3.1
남양주시	489	286	277	9	203	58.5	56.6	61.3	3.3
오산시	165	104	99	5	61	62.9	60.1	63.9	4.4
시흥시	323	200	194	6	123	61.9	60.0	64.2	3.0
군포시	236	142	135	7	94	60.3	57.3	62.1	4.9
의왕시	131	77	74	3	55	58.4	56.0	61.0	4.0
하남시	120	72	70	2	49	59.7	57.9	63.2	3.1
용인시	737	423	412	10	314	57.4	56.0	61.2	2.5
파주시	321	191	186	5	130	59.5	58.0	63.0	2.5
이천시	166	108	105	3	59	64.7	63.1	67.8	2.5
안성시	155	101	98	3	54	65.1	63.5	67.8	2.5
김포시	239	143	138	5	97	59.7	57.7	61.7	3.4
화성시	410	262	255	7	148	63.8	62.1	65.8	2.7
광주시	229	140	137	4	89	61.2	59.6	64.7	2.7
양주시	160	90	89	1 *	70	56.3	55.6	61.0	1.1 *
포천시	123	72	70	2	51	58.8	56.9	61.8	3.3
군지역	262	160	157	3	102	61.0	60.0	66.1	1.6
여주군	93	58	57	1 *	35	62.4	61.7	68.2	1.2 *
연천군	37	22	21	1 *	15	58.4	56.3	64.1	3.6 *
가평군	49	33	32	1 *	16	66.6	65.3	71.7	2.0 *
양평군	84	48	48	1 *	36	57.2	56.6	61.2	1.0 *

주) \* 표시는 상대표준오차 값이 25% 이상으로 이용에 주의할 것

**< 시군별 고용지표 >**

(단위 : %)

	2012. 1/4			2012. 4/4			2013. 상반기		
	경제활동 참가율	고용률	실업률	경제활동 참가율	고용률	실업률	경제활동 참가율	고용률	실업률
시지역	58.2	56.2	3.4	58.3	56.5	3.1	59.6	57.7	3.3
수원시	60.1	57.2	4.9	61.3	58.2	5.1	60.6	57.5	5.1
성남시	60.4	58.0	3.9	61.6	59.7	3.2	61.8	59.0	4.5
의정부시	53.9	52.9	1.8	53.0	52.3	1.3	54.5	53.4	2.1
안양시	58.1	55.7	4.2	57.7	55.7	3.4	59.0	57.4	2.7
부천시	56.9	54.9	3.5	59.0	57.1	3.2	59.7	57.2	4.3
광명시	58.1	56.3	3.0	56.3	55.0	2.4	57.7	55.1	4.5
평택시	59.1	57.3	3.2	56.9	55.6	2.2	61.6	59.7	3.1
동두천시	53.8	52.0	3.4	49.2	47.4	3.8	52.6	51.0	3.1
안산시	57.1	55.2	3.3	57.9	56.0	3.3	59.4	57.9	2.5
고양시	57.3	55.2	3.7	58.2	56.5	2.9	57.7	56.6	1.9
과천시	54.3	52.1	4.0	53.3	51.7	3.0	55.1	52.6	4.6
구리시	57.0	55.0	3.5	56.0	54.1	3.5	57.6	55.8	3.1
남양주시	57.6	55.9	3.0	57.5	55.8	2.9	58.5	56.6	3.3
오산시	63.0	61.9	1.8	62.9	61.3	2.6	62.9	60.1	4.4
시흥시	59.8	57.6	3.7	61.0	59.3	2.8	61.9	60.0	3.0
군포시	58.3	55.5	4.8	58.9	56.3	4.4	60.3	57.3	4.9
의왕시	57.2	54.5	4.8	57.3	55.8	2.7	58.4	56.0	4.0
하남시	59.0	56.8	3.7	57.9	56.4	2.7	59.7	57.9	3.1
용인시	55.4	53.9	2.8	56.4	54.8	2.8	57.4	56.0	2.5
파주시	57.7	56.3	2.5	58.7	57.1	2.8	59.5	58.0	2.5
이천시	62.9	61.5	2.2	58.4	57.5	1.7	64.7	63.1	2.5
안성시	60.5	58.9	2.8	55.7	54.5	2.3	65.1	63.5	2.5
김포시	56.3	54.6	3.0	60.7	59.1	2.5	59.7	57.7	3.4
화성시	63.0	61.7	2.0	60.8	58.6	3.7	63.8	62.1	2.7
광주시	59.8	57.4	3.9	59.1	57.6	2.5	61.2	59.6	2.7
양주시	53.5	52.6	1.7	52.3	50.9	2.6	56.3	55.6	1.1
포천시	53.8	52.3	2.7	49.8	48.5	2.7	58.8	56.9	3.3
군지역	55.4	54.3	2.0	49.8	48.9	1.6	61.0	60.0	1.6
여주군	56.0	54.7	2.4	49.8	49.0	1.6	62.4	61.7	1.2
연천군	51.1	51.0	0.3	45.5	44.0	3.3	58.4	56.3	3.6
가평군	64.1	62.9	1.9	59.7	58.6	1.9	66.6	65.3	2.0
양평군	51.1	50.0	2.1	45.8	45.2	1.2	57.2	56.6	1.0

## 2. 강원도

### < 시군별 경제활동인구 총괄 >

(단위 : 천명, %)

	15세 이 상 인 구					경제활동 참 가 율	고용률		실업률
	경 제 활 동 인 구			비 경 제 활동인구	15-64세				
	취 업 자	실 업 자							
시지역	916	507	496	10	409	55.3	54.2	59.9	2.1
춘천시	231	120	118	2 *	111	51.9	50.8	56.5	2.0 *
원주시	259	149	145	4	110	57.5	55.9	60.9	2.7
강릉시	179	100	98	2	79	55.9	54.7	61.3	2.1
동해시	75	41	40	1	34	54.9	53.7	58.5	2.2
태백시	42	24	24	0 *	18	57.1	56.5	64.0	1.1 *
속초시	68	38	37	0 *	30	55.5	55.0	61.8	0.9 *
삼척시	62	35	35	0 *	27	56.8	56.4	60.7	0.7 *
군지역	330	211	209	2	118	64.1	63.5	69.9	0.8
홍천군	56	33	33	0 *	22	60.3	60.1	67.7	0.3 *
횡성군	36	24	24	0 *	12	67.3	66.6	69.7	1.0 *
영월군	33	22	21	0 *	11	66.6	65.6	71.1	1.6 *
평창군	35	23	23	0 *	12	66.7	65.9	72.7	1.2 *
정선군	32	20	20	0 *	12	62.4	62.1	71.7	0.5 *
철원군	35	22	21	0 *	14	61.2	60.7	68.4	0.9 *
화천군	17	11	11	0 *	6	64.3	63.9	70.6	0.7 *
양구군	17	10	10	0 *	7	59.9	59.3	65.6	1.1 *
인제군	24	16	16	0 *	8	67.3	67.1	71.9	0.3 *
고성군	24	15	15	0 *	9	63.1	62.9	67.8	0.3 *
양양군	23	15	15	0 *	7	67.7	66.7	72.1	1.5 *

주) \* 표시는 상대표준오차 값이 25% 이상으로 이용에 주의할 것

### < 시군별 고용지표 >

(단위 : %)

	2012. 1/4			2012. 4/4			2013. 상반기		
	경제활동 참가율	고용률	실업률	경제활동 참가율	고용률	실업률	경제활동 참가율	고용률	실업률
시지역	53.0	51.5	2.7	52.4	51.4	2.0	55.3	54.2	2.1
춘천시	52.7	51.4	2.5	51.1	50.5	1.2	51.9	50.8	2.0
원주시	53.5	51.9	3.0	52.5	50.7	3.4	57.5	55.9	2.7
강릉시	52.8	51.7	2.1	53.2	52.2	1.8	55.9	54.7	2.1
동해시	52.4	50.0	4.7	51.9	50.9	1.9	54.9	53.7	2.2
태백시	53.9	52.3	3.0	54.9	54.5	0.8	57.1	56.5	1.1
속초시	52.9	52.3	1.1	53.7	53.5	0.4	55.5	55.0	0.9
삼척시	53.5	51.9	2.9	52.1	51.3	1.5	56.8	56.4	0.7
군지역	57.7	57.0	1.2	53.2	52.7	0.9	64.1	63.5	0.8
홍천군	55.9	55.4	0.9	51.0	50.8	0.4	60.3	60.1	0.3
횡성군	58.5	57.3	2.0	44.7	43.5	2.6	67.3	66.6	1.0
영월군	57.2	56.0	2.1	51.2	50.3	1.9	66.6	65.6	1.6
평창군	54.7	54.1	1.1	50.2	49.8	0.7	66.7	65.9	1.2
정선군	54.1	53.4	1.3	51.8	51.3	0.9	62.4	62.1	0.5
철원군	61.4	61.1	0.6	57.4	57.4	0.0	61.2	60.7	0.9
화천군	60.2	59.4	1.3	54.5	53.9	1.1	64.3	63.9	0.7
양구군	57.9	57.3	1.0	56.5	55.8	1.1	59.9	59.3	1.1
인제군	60.7	59.9	1.2	62.5	62.0	0.8	67.3	67.1	0.3
고성군	60.2	59.2	1.6	59.5	59.5	0.0	63.1	62.9	0.3
양양군	55.9	55.3	1.0	55.4	54.6	1.3	67.7	66.7	1.5

### 3. 충청북도

#### < 시군별 경제활동인구 총괄 >

(단위 : 천명, %)

	15세 이상 인구					경제활동 참가율	고용률		실업률
	경제활동인구			비경제 활동인구			15-64세		
		취업자	실업자						
시지역	842	491	478	13	351	58.3	56.8	61.5	2.7
청주시	555	323	314	9	232	58.3	56.6	61.1	2.8
충주시	172	101	98	3	71	58.8	57.0	62.5	3.1
제천시	115	66	66	1 *	48	57.9	57.1	62.7	1.4 *
군지역	453	297	293	5	156	65.6	64.6	69.5	1.6
청원군	124	81	79	2	43	65.2	63.7	66.6	2.4
보은군	28	18	18	0 *	11	62.6	62.2	70.9	0.5 *
옥천군	45	28	28	1 *	17	62.3	61.0	65.6	2.0 *
영동군	44	29	29	0 *	15	66.4	65.6	70.4	1.2 *
진천군	52	36	35	1	16	69.0	67.9	74.1	1.6
괴산군	31	20	20	0 *	11	64.6	64.4	73.3	0.4 *
음성군	75	52	51	1 *	23	69.4	68.7	71.9	1.1 *
단양군	26	16	16	0 *	10	61.8	61.5	69.7	0.6 *
증평군	28	17	17	0 *	10	62.6	61.3	67.1	2.0 *

주) \* 표시는 상대표준오차 값이 25% 이상으로 이용에 주의할 것

#### < 시군별 고용지표 >

(단위 : %)

	2012. 1/4			2012. 4/4			2013. 상반기		
	경제활동 참가율	고용률	실업률	경제활동 참가율	고용률	실업률	경제활동 참가율	고용률	실업률
시지역	56.9	55.0	3.3	56.0	54.3	3.0	58.3	56.8	2.7
청주시	56.5	54.6	3.4	57.1	55.5	2.8	58.3	56.6	2.8
충주시	58.4	56.6	3.0	54.6	52.4	4.0	58.8	57.0	3.1
제천시	56.4	54.4	3.5	52.8	51.4	2.6	57.9	57.1	1.4
군지역	62.3	60.7	2.4	60.8	59.8	1.6	65.6	64.6	1.6
청원군	60.2	58.3	3.1	60.6	58.9	2.8	65.2	63.7	2.4
보은군	59.7	59.3	0.6	57.7	57.7	0.1	62.6	62.2	0.5
옥천군	63.3	61.3	3.3	58.5	57.8	1.2	62.3	61.0	2.0
영동군	64.7	63.7	1.6	63.3	62.7	0.9	66.4	65.6	1.2
진천군	62.3	60.7	2.5	64.1	62.9	1.8	69.0	67.9	1.6
괴산군	64.0	63.0	1.6	56.5	55.8	1.3	64.6	64.4	0.4
음성군	65.7	64.1	2.5	63.7	62.9	1.3	69.4	68.7	1.1
단양군	61.7	60.4	2.1	56.6	56.2	0.6	61.8	61.5	0.6
증평군	59.5	57.7	3.1	59.7	59.0	1.1	62.6	61.3	2.0

#### 4. 충청남도

##### < 시군별 경제활동인구 총괄 >

(단위 : 천명, %)

		15세 이상 인구				경제활동 참가율	고용률		실업률
		경제활동인구		비경제 활동인구	15-64세				
		취업자	실업자						
시지역	1,311	815	798	16	496	62.2	60.9	65.2	2.0
천안시	494	300	293	7	194	60.8	59.4	63.3	2.2
공주시	101	61	60	1	40	60.6	59.5	65.4	1.8
보령시	87	57	55	1	30	65.2	63.6	69.0	2.4
아산시	232	144	141	3	88	62.1	60.8	66.0	2.1
서산시	133	84	82	2 *	49	63.1	61.8	64.8	2.0
논산시	107	66	65	1	41	62.1	61.2	66.7	1.5
계룡시	28	14	14	0 *	14	49.9	49.1	52.1	1.6 *
당진시	130	89	88	1 *	41	68.5	67.5	71.2	1.4 *
군지역	485	317	312	5	169	65.3	64.3	69.5	1.5
금산군	47	31	30	0 *	17	64.6	64.3	69.0	0.4 *
(구)연기군	98	59	58	1 *	39	60.3	59.1	63.7	2.1
부여군	61	40	39	1 *	21	65.1	64.1	72.7	1.5 *
서천군	50	31	31	1 *	18	63.0	61.6	69.7	2.2
청양군	28	20	19	0 *	8	70.5	70.0	75.6	0.7 *
홍성군	75	50	49	1 *	25	66.5	65.4	70.7	1.7 *
예산군	72	46	45	1 *	26	64.2	63.4	68.9	1.3 *
태안군	55	41	40	0 *	14	73.9	73.1	74.8	1.0 *

주) \* 표시는 상대표준오차 값이 25% 이상으로 이용에 주의할 것

##### < 시군별 고용지표 >

(단위 : %)

	2012. 1/4			2012. 4/4			2013. 상반기		
	경제활동 참가율	고용률	실업률	경제활동 참가율	고용률	실업률	경제활동 참가율	고용률	실업률
시지역	60.3	58.8	2.4	58.2	57.2	1.8	62.2	60.9	2.0
천안시	61.0	59.6	2.4	59.4	58.6	1.3	60.8	59.4	2.2
공주시	56.3	54.3	3.5	54.5	53.8	1.3	60.6	59.5	1.8
보령시	58.9	57.9	1.7	59.3	58.3	1.7	65.2	63.6	2.4
아산시	60.4	58.9	2.4	57.7	56.0	2.9	62.1	60.8	2.1
서산시	62.2	60.6	2.5	58.8	57.6	2.0	63.1	61.8	2.0
논산시	58.8	57.8	1.7	55.9	55.6	0.6	62.1	61.2	1.5
계룡시	48.1	46.1	4.2	48.1	47.5	1.3	49.9	49.1	1.6
당진시 <sup>주)</sup>	63.5	62.3	1.8	60.1	58.6	2.5	68.5	67.5	1.4
군지역	60.1	59.0	1.8	55.7	55.2	1.1	65.3	64.3	1.5
금산군	60.2	59.7	0.8	59.6	59.1	0.8	64.6	64.3	0.4
(구)연기군	55.0	53.0	3.6	56.7	55.7	1.7	60.3	59.1	2.1
부여군	62.8	61.9	1.5	61.1	60.7	0.8	65.1	64.1	1.5
서천군	55.7	55.1	1.1	55.9	55.8	0.3	63.0	61.6	2.2
청양군	60.3	59.3	1.5	43.3	42.7	1.5	70.5	70.0	0.7
홍성군	61.1	59.6	2.5	49.4	48.9	0.9	66.5	65.4	1.7
예산군	58.1	57.2	1.6	49.5	48.9	1.1	64.2	63.4	1.3
태안군	69.0	68.3	1.0	67.8	66.8	1.5	73.9	73.1	1.0

주) 2012. 7. 1.기준 세종특별자치시가 출범되었으나 별도로 집계하지 않고 충청남도 (구)연기군 기준으로 집계함

## 5. 전라북도

### < 시군별 경제활동인구 총괄 >

(단위 : 천명, %)

	15세 이상 인구					경제활동 참가율	고용률		실업률
	경 제 활 동 인 구			비 경 제 활동인구	15-64세				
	취업자	실업자							
시지역	1,236	705	694	11	531	57.0	56.1	61.2	1.6
전주시	530	298	291	6	233	56.1	54.9	60.0	2.1
군산시	224	126	124	2	98	56.2	55.1	60.7	1.9
익산시	244	136	135	1 *	108	55.7	55.4	60.2	0.5 *
정읍시	94	55	55	1 *	39	58.7	57.9	65.4	1.3 *
남원시	69	44	43	1 *	25	63.5	62.8	67.0	1.1 *
김제시	74	46	46	1 *	28	62.5	61.8	68.2	1.2 *
군지역	268	174	172	2	94	64.8	64.2	69.8	0.9
완주군	68	41	40	1 *	28	59.4	58.6	63.1	1.3 *
진안군	20	14	14	0 *	6	68.6	67.5	75.1	1.6 *
무주군	20	14	14	0 *	6	70.6	70.3	75.2	0.5 *
장수군	18	14	14	0 *	4	77.1	77.0	79.8	0.1 *
임실군	23	15	15	0 *	8	64.0	63.6	72.4	0.7 *
순창군	24	15	15	0 *	8	64.0	63.5	69.5	0.8 *
고창군	49	31	30	0 *	18	63.0	62.3	69.4	1.1 *
부안군	46	31	31	0 *	16	66.2	65.7	72.4	0.6 *

주) \* 표시는 상대표준오차 값이 25% 이상으로 이용에 주의할 것

### < 시군별 고용지표 >

(단위 : %)

	2012. 1/4			2012. 4/4			2013. 상반기		
	경제활동 참가율	고용률	실업률	경제활동 참가율	고용률	실업률	경제활동 참가율	고용률	실업률
시지역	55.7	53.9	3.0	55.2	54.4	1.5	57.0	56.1	1.6
전주시	54.7	52.6	3.7	56.4	55.2	2.2	56.1	54.9	2.1
군산시	55.8	54.0	3.2	55.2	54.3	1.7	56.2	55.1	1.9
익산시	54.3	53.0	2.4	51.1	51.0	0.4	55.7	55.4	0.5
정읍시	55.1	53.8	2.4	51.2	50.7	0.9	58.7	57.9	1.3
남원시	63.5	62.2	2.0	58.8	58.0	1.4	63.5	62.8	1.1
김제시	60.7	60.0	1.1	60.8	60.4	0.6	62.5	61.8	1.2
군지역	62.3	61.3	1.4	57.6	57.2	0.8	64.8	64.2	0.9
완주군	61.7	60.4	2.0	58.4	57.7	1.1	59.4	58.6	1.3
진안군	61.3	61.3	0.0	58.2	58.2	0.0	68.6	67.5	1.6
무주군	62.8	61.5	2.0	53.8	53.5	0.6	70.6	70.3	0.5
장수군	64.9	64.1	1.2	56.7	56.4	0.6	77.1	77.0	0.1
임실군	65.9	65.1	1.1	64.5	63.5	1.6	64.0	63.6	0.7
순창군	65.5	64.8	1.1	59.4	59.0	0.8	64.0	63.5	0.8
고창군	62.6	61.6	1.5	57.6	57.2	0.7	63.0	62.3	1.1
부안군	58.4	57.7	1.2	53.9	53.6	0.6	66.2	65.7	0.6

## 6. 전라남도

### < 시군별 경제활동인구 총괄 >

(단위 : 천명, %)

	15세 이상 인구					경제활동 참가율	고용률		실업률
	경제활동인구			비경제 활동인구	15-64세				
	취업자	실업자							
시지역	813	477	468	9	336	58.6	57.5	62.0	1.9
목포시	189	108	106	2	81	57.1	55.8	60.9	2.2
여수시	230	129	126	3	100	56.4	55.0	61.0	2.4
순천시	210	124	123	2 *	86	59.1	58.3	62.1	1.3 *
나주시	69	47	47	0 *	22	68.0	67.6	72.5	0.6 *
광양시	115	68	66	2	47	59.2	57.8	60.6	2.4
군지역	667	447	444	3	220	67.1	66.6	72.7	0.7
담양군	38	25	25	0 *	13	66.6	65.9	68.7	1.0 *
곡성군	25	17	17	0 *	8	69.2	68.6	73.5	0.8 *
구례군	21	15	15	0 *	6	70.0	69.4	75.3	0.8 *
고흥군	58	41	41	0 *	17	70.9	70.8	77.7	0.3 *
보성군	35	23	23	0 *	12	64.9	64.6	74.3	0.4 *
화순군	53	32	32	1 *	21	60.9	60.0	66.1	1.6 *
장흥군	33	21	21	0 *	12	63.0	63.0	75.7	0.1 *
강진군	31	21	21	0 *	10	67.0	66.4	71.7	0.9 *
해남군	59	42	42	0 *	17	71.0	70.7	75.8	0.4 *
영암군	47	30	30	0 *	17	63.9	63.2	68.6	1.1 *
무안군	59	38	37	1 *	21	64.4	63.6	66.4	1.2 *
함평군	28	19	19	0 *	9	68.4	68.3	74.6	0.2 *
영광군	44	29	29	0 *	15	65.1	64.6	72.2	0.8 *
장성군	34	22	22	0 *	12	64.5	63.7	70.5	1.1 *
완도군	42	28	28	0 *	14	67.2	67.1	74.5	0.2 *
진도군	26	19	19	0 *	7	71.9	71.9	79.4	0.0 *
신안군	33	25	25	0 *	8	75.8	75.0	84.0	1.1 *

주) \* 표시는 상대표준오차 값이 25% 이상으로 이용에 주의할 것



**< 시군별 고용지표 >**

(단위 : %)

	2012. 1/4			2012. 4/4			2013. 상반기		
	경제활동 참가율	고용률	실업률	경제활동 참가율	고용률	실업률	경제활동 참가율	고용률	실업률
시지역	57.5	56.2	2.2	57.8	57.0	1.4	58.6	57.5	1.9
목포시	57.0	55.3	2.9	57.1	56.2	1.6	57.1	55.8	2.2
여수시	53.6	52.6	1.9	55.9	55.0	1.7	56.4	55.0	2.4
순천시	58.2	57.0	2.0	57.5	56.6	1.5	59.1	58.3	1.3
나주시	65.6	65.2	0.7	66.4	65.9	0.7	68.0	67.6	0.6
광양시	59.6	57.7	3.1	58.1	57.6	0.9	59.2	57.8	2.4
군지역	66.5	65.9	0.9	66.6	66.2	0.5	67.1	66.6	0.7
담양군	65.5	64.2	2.1	66.6	66.5	0.2	66.6	65.9	1.0
곡성군	67.3	66.9	0.7	66.8	66.8	0.1	69.2	68.6	0.8
구례군	68.9	68.1	1.1	67.9	67.9	0.0	70.0	69.4	0.8
고흥군	72.0	71.5	0.8	73.4	73.0	0.5	70.9	70.8	0.3
보성군	63.8	63.5	0.4	63.2	62.6	0.9	64.9	64.6	0.4
화순군	64.0	63.0	1.5	61.3	60.4	1.5	60.9	60.0	1.6
장흥군	62.3	62.1	0.2	64.7	64.5	0.2	63.0	63.0	0.1
강진군	64.9	64.7	0.3	64.4	64.1	0.5	67.0	66.4	0.9
해남군	73.1	72.8	0.4	72.8	72.6	0.2	71.0	70.7	0.4
영암군	61.7	60.9	1.3	61.9	61.2	1.2	63.9	63.2	1.1
무안군	62.5	61.5	1.5	63.6	62.7	1.4	64.4	63.6	1.2
함평군	66.3	66.2	0.2	64.4	64.0	0.6	68.4	68.3	0.2
영광군	63.9	63.1	1.3	64.6	64.1	0.9	65.1	64.6	0.8
장성군	63.8	63.2	1.0	64.1	63.7	0.7	64.5	63.7	1.1
완도군	66.7	66.1	1.0	65.8	65.7	0.1	67.2	67.1	0.2
진도군	69.9	69.7	0.3	71.0	71.0	0.0	71.9	71.9	0.0
신안군	74.5	74.1	0.5	73.8	73.7	0.2	75.8	75.0	1.1

## 7. 경상북도

### < 시군별 경제활동인구 총괄 >

(단위 : 천명, %)

	15세 이상 인 구					경제활동 참 가 율	고용률		실업률
	경 제 활 동 인 구			비 경 제 활동인구			15-64세		
	취 업 자	실 업 자							
시지역	1,783	1,096	1,072	23	688	61.4	60.1	64.0	2.1
포항시	422	251	246	6	171	59.5	58.1	61.2	2.3
경주시	221	140	138	2	81	63.4	62.4	67.3	1.6
김천시	115	71	70	1 *	44	62.0	61.0	63.5	1.6 *
안동시	140	87	86	1 *	53	62.0	61.4	66.6	1.0 *
구미시	335	216	208	7	120	64.3	62.2	64.7	3.3
영주시	95	57	56	1 *	38	59.6	59.0	64.8	0.9 *
영천시	87	57	56	1 *	30	65.4	64.3	69.8	1.7 *
상주시	90	56	55	0 *	35	61.6	61.1	66.0	0.8 *
문경시	62	38	37	1 *	24	61.5	60.1	67.5	2.3 *
경산시	216	124	120	3	93	57.2	55.7	60.0	2.7
군지역	459	309	305	4	150	67.3	66.4	72.7	1.3
군위군	21	14	14	0 *	6	69.3	68.9	75.4	0.6 *
의성군	49	35	35	0 *	14	72.1	71.6	78.6	0.7 *
청송군	23	17	17	0 *	6	72.1	71.5	77.9	0.8 *
영양군	16	11	11	0 *	5	69.7	69.3	77.4	0.6 *
영덕군	34	20	20	0 *	13	60.4	60.2	71.0	0.3 *
청도군	37	25	25	0 *	12	68.1	67.4	74.0	0.9 *
고령군	30	20	20	1	9	69.3	67.3	72.8	2.9
성주군	37	25	25	0 *	12	68.0	67.8	76.7	0.4 *
칠곡군	96	63	61	2	34	64.9	63.2	67.6	2.7
예천군	39	26	26	0 *	13	66.7	65.7	73.8	1.4 *
봉화군	29	20	20	0 *	9	68.5	68.1	73.7	0.5 *
울진군	42	27	27	0 *	15	63.4	62.9	69.6	0.7 *
울릉군	8	6	6	0 *	2	75.2	75.0	78.7	0.2 *

주) \* 표시는 상대표준오차 값이 25% 이상으로 이용에 주의할 것

**< 시군별 고용지표 >**

(단위 : %)

	2012. 1/4			2012. 4/4			2013. 상반기		
	경제활동 참가율	고용률	실업률	경제활동 참가율	고용률	실업률	경제활동 참가율	고용률	실업률
시지역	60.1	58.4	2.8	59.2	58.1	1.8	61.4	60.1	2.1
포항시	59.0	57.5	2.6	58.5	57.6	1.5	59.5	58.1	2.3
경주시	60.6	58.9	2.7	60.6	59.4	1.9	63.4	62.4	1.6
김천시	62.1	59.9	3.5	62.1	61.0	1.8	62.0	61.0	1.6
안동시	59.9	58.5	2.4	60.1	59.1	1.7	62.0	61.4	1.0
구미시	64.7	61.9	4.3	63.7	62.3	2.1	64.3	62.2	3.3
영주시	56.0	54.7	2.3	56.9	55.8	1.8	59.6	59.0	0.9
영천시	62.3	61.2	1.8	62.6	61.9	1.2	65.4	64.3	1.7
상주시	58.2	57.5	1.2	49.4	48.5	1.6	61.6	61.1	0.8
문경시	54.6	53.6	1.7	46.6	46.2	0.9	61.5	60.1	2.3
경산시	57.1	55.7	2.5	57.5	56.1	2.5	57.2	55.7	2.7
군지역	64.9	64.0	1.2	63.4	62.8	1.0	67.3	66.4	1.3
군위군	67.4	67.1	0.4	65.3	65.1	0.4	69.3	68.9	0.6
의성군	70.7	70.2	0.7	72.1	71.7	0.6	72.1	71.6	0.7
청송군	70.5	69.8	1.0	69.9	69.1	1.1	72.1	71.5	0.8
영양군	63.3	63.0	0.4	63.3	62.4	1.4	69.7	69.3	0.6
영덕군	57.2	56.7	0.8	57.3	56.9	0.6	60.4	60.2	0.3
청도군	67.9	67.3	0.9	68.0	67.5	0.8	68.1	67.4	0.9
고령군	63.6	62.2	2.3	64.0	62.6	2.2	69.3	67.3	2.9
성주군	67.9	67.3	0.8	65.1	64.8	0.5	68.0	67.8	0.4
칠곡군	64.0	62.6	2.2	61.2	59.9	2.2	64.9	63.2	2.7
예천군	59.5	59.0	0.9	54.7	54.5	0.3	66.7	65.7	1.4
봉화군	64.7	63.9	1.3	64.1	63.9	0.3	68.5	68.1	0.5
울진군	62.1	61.9	0.4	59.6	59.3	0.4	63.4	62.9	0.7
울릉군	66.9	66.8	0.2	67.2	67.1	0.2	75.2	75.0	0.2

## 8. 경상남도

### < 시군별 경제활동인구 총괄 >

(단위 : 천명, %)

	15세 이상 인구					경제활동 참가율	고용률		실업률
	경제활동인구			비 경제 활동인구	15-64세				
	취업자	실업자							
시지역	2,276	1,346	1,318	28	930	59.1	57.9	62.0	2.1
창원시	888	520	505	14	368	58.6	56.9	60.6	2.8
진주시	278	165	162	3	113	59.3	58.3	62.5	1.7
통영시	112	66	64	2	46	58.8	57.4	61.5	2.4
사천시	96	61	60	1 *	35	63.7	63.1	68.4	0.9 *
김해시	406	237	232	5	169	58.4	57.1	60.8	2.2
밀양시	90	53	53	0 *	37	59.0	58.6	67.5	0.7 *
거제시	188	119	118	1 *	69	63.5	62.7	65.6	1.2 *
양산시	220	126	124	2	94	57.3	56.3	62.2	1.6
군지역	421	282	279	3	139	67.0	66.2	73.0	1.2
의령군	25	17	17	0 *	7	70.9	70.3	78.0	0.8 *
함안군	55	35	34	1 *	20	63.3	62.3	67.3	1.6
창녕군	53	34	34	0 *	19	64.4	63.8	72.1	0.8 *
고성군	48	32	32	0 *	15	68.1	67.3	73.1	1.2 *
남해군	41	28	27	1 *	13	68.3	66.9	74.2	2.1 *
하동군	41	28	28	0 *	13	69.4	68.5	75.4	1.2 *
산청군	31	21	21	0 *	10	68.9	68.8	75.4	0.1 *
함양군	35	24	24	0 *	11	69.4	68.5	75.2	1.2 *
거창군	52	34	33	1 *	19	64.3	63.1	68.6	1.9 *
합천군	42	28	28	0 *	13	68.0	67.7	79.2	0.3 *

주) \* 표시는 상대표준오차 값이 25% 이상으로 이용에 주의할 것

### < 시군별 고용지표 >

(단위 : %)

	2012. 1/4			2012. 4/4			2013. 상반기		
	경제활동 참가율	고용률	실업률	경제활동 참가율	고용률	실업률	경제활동 참가율	고용률	실업률
시지역	57.6	56.4	2.1	58.5	57.4	2.0	59.1	57.9	2.1
창원시	57.7	56.2	2.6	58.0	56.8	1.9	58.6	56.9	2.8
진주시	58.1	57.0	1.8	56.8	55.6	2.2	59.3	58.3	1.7
통영시	59.6	57.8	3.0	60.1	59.0	1.7	58.8	57.4	2.4
사천시	60.2	59.1	1.7	59.4	58.4	1.7	63.7	63.1	0.9
김해시	55.1	53.8	2.4	59.1	57.4	3.0	58.4	57.1	2.2
밀양시	57.6	57.5	0.2	59.3	58.9	0.6	59.0	58.6	0.7
거제시	62.0	61.3	1.1	62.8	62.3	0.8	63.5	62.7	1.2
양산시	54.9	54.5	0.8	56.8	55.9	1.7	57.3	56.3	1.6
군지역	64.5	63.8	1.1	64.1	63.7	0.7	67.0	66.2	1.2
의령군	67.1	66.9	0.2	67.0	66.8	0.4	70.9	70.3	0.8
함안군	60.6	59.8	1.3	61.8	61.0	1.3	63.3	62.3	1.6
창녕군	61.3	60.6	1.1	59.0	58.8	0.4	64.4	63.8	0.8
고성군	65.2	63.9	2.1	66.6	65.6	1.6	68.1	67.3	1.2
남해군	67.5	66.7	1.2	67.1	66.9	0.3	68.3	66.9	2.1
하동군	69.3	68.4	1.3	65.1	64.4	1.1	69.4	68.5	1.2
산청군	67.1	66.3	1.1	65.9	65.8	0.1	68.9	68.8	0.1
함양군	68.3	67.5	1.1	67.4	66.9	0.7	69.4	68.5	1.2
거창군	60.2	59.4	1.3	60.0	59.9	0.2	64.3	63.1	1.9
합천군	63.8	63.7	0.2	65.8	65.8	0.1	68.0	67.7	0.3

## 9. 제주특별자치도

### < 시별 경제활동인구 총괄 >

(단위 : 천명, %)

	15세 이 상 인 구					경제활동 참 가 율	고용률		실업률
	경 제 활 동 인 구			비 경 제 활동인구	15-64세				
	취업자	실업자							
시지역	459	307	300	7	152	66.9	65.5	69.7	2.1
제주시	340	222	217	5	119	65.2	63.6	68.1	2.4
서귀포시	118	85	84	1	33	71.8	70.8	74.5	1.4

주) \* 표시는 상대표준오차 값이 25% 이상으로 이용에 주의할 것

### < 시별 고용지표 >

(단위 : %)

	2012. 1/4			2012. 4/4			2013. 상반기		
	경제활동 참가율	고용률	실업률	경제활동 참가율	고용률	실업률	경제활동 참가율	고용률	실업률
시지역	66.3	64.9	2.0	68.2	67.4	1.2	66.9	65.5	2.1
제주시	64.7	63.2	2.3	65.9	64.9	1.4	65.2	63.6	2.4
서귀포시	70.9	69.9	1.3	74.9	74.4	0.6	71.8	70.8	1.4

# [참고] 2013년 상반기 지역별고용조사 개요

## 1. 조사목적

- 지역 고용정책 수립에 필요한 시군 단위의 고용현황을 파악할 수 있는 기본 통계를 생산·제공
- 시·도별 고용구조 분석자료 및 산업·직업에 대한 세분된 자료를 생산·제공

## 2. 조사대상 및 기간

- 조사대상 : 전국 약 19만9천 표본가구 내에 상주하는 만 15세 이상 가구원  
※ 현역군인 및 공익근무요원, 형이 확정된 교도소 수감자, 전투경찰(의무경찰 포함) 제외
- 조사주기 : 반기별
- 조사대상기간 : 2013. 4. 14. ~ 4. 20.(1주간)
- 조사실시기간 : 2013. 4. 21. ~ 5. 6.(기간 중 16일간)

## 3. 조사항목

- 인적사항, 취업자, 실업자, 비경제활동인구와 관련된 29개 항목

## 4. 조사방법

- 방문 면접조사 및 인터넷조사

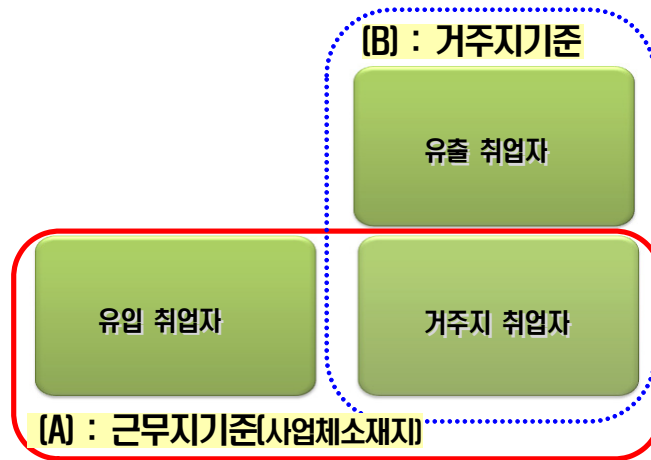
## 5. 주요 용어

- 15세이상인구 : 2013년 4월 15일 현재 만 15세 이상인 자
- 경제활동인구
  - 만 15세 이상 인구 중 조사대상기간 동안 상품이나 서비스를 생산하기 위하여 실제로 수입이 있는 일을 한 취업자와 일을 하지는 않았으나 구직활동을 한 실업자를 말함

- 취업자
  - 조사대상주간에 수입을 목적으로 1시간 이상 일한 자
  - 동일가구내 가구원이 운영하는 농장이나 사업체의 수입을 위하여 주당 18시간 이상 일한 무급가족종사자
  - 직업 또는 사업체를 가지고 있으나 일시적인 병 또는 사고, 연가, 교육, 노사분규 등의 사유로 일하지 못한 일시휴직자
- 실업자
  - 조사대상주간에 수입 있는 일을 하지 않았고, 지난 4주간 일자리를 찾아 적극적으로 구직활동을 하였던 사람으로서 일자리가 주어지면 즉시 취업이 가능한 사람
- 경제활동참가율(%) =  $(\text{경제활동인구} \div \text{15세이상인구}) \times 100$
- 고용률(%) =  $(\text{취업자} \div \text{15세이상인구}) \times 100$
- 실업률(%) =  $(\text{실업자} \div \text{경제활동인구}) \times 100$
- 비경제활동인구
  - 만 15세 이상 인구 중 조사대상기간에 취업도 실업도 아닌 상태에 있는 사람

## □ 용어 설명

- 근무지기준 취업자(A) : 근무지 기준으로 취업자를 재 집계한 것으로, 거주지 기준 취업자에서 유출취업자는 제외하고, 유입 취업자는 포함하여 집계
- 거주지기준 취업자(B) : 거주지 기준으로 취업자를 집계
- 유입 취업자 : 타시군에서 유입되어 들어온 취업자
- 유출 취업자 : 타시군으로 유출되는 취업자
- 거주지 취업자 : 거주지(시군)와 동일한 사업체에 근무하는 취업자



## □ 근무지기준 지역별고용 분석 필요성

- 시군의 주요 고용지표를 상주지(거주지) 기준으로 공표하고 있음
  - 인구주택총조사를 모집단으로 하는 표본조사는 상주(常住)개념으로 접근
- 이는 타시군으로의 통근에 의한 유입·유출 취업자가 반영되지 않아 해당 시군의 실질적 고용창출 성과를 측정하는데 한계가 있음
- 이에 근무지를 기준으로 취업자를 재 집계하여 취업자수 및 고용률에 대하여 기존 거주지기준과의 차이를 분석하였음