



남해화학(주)



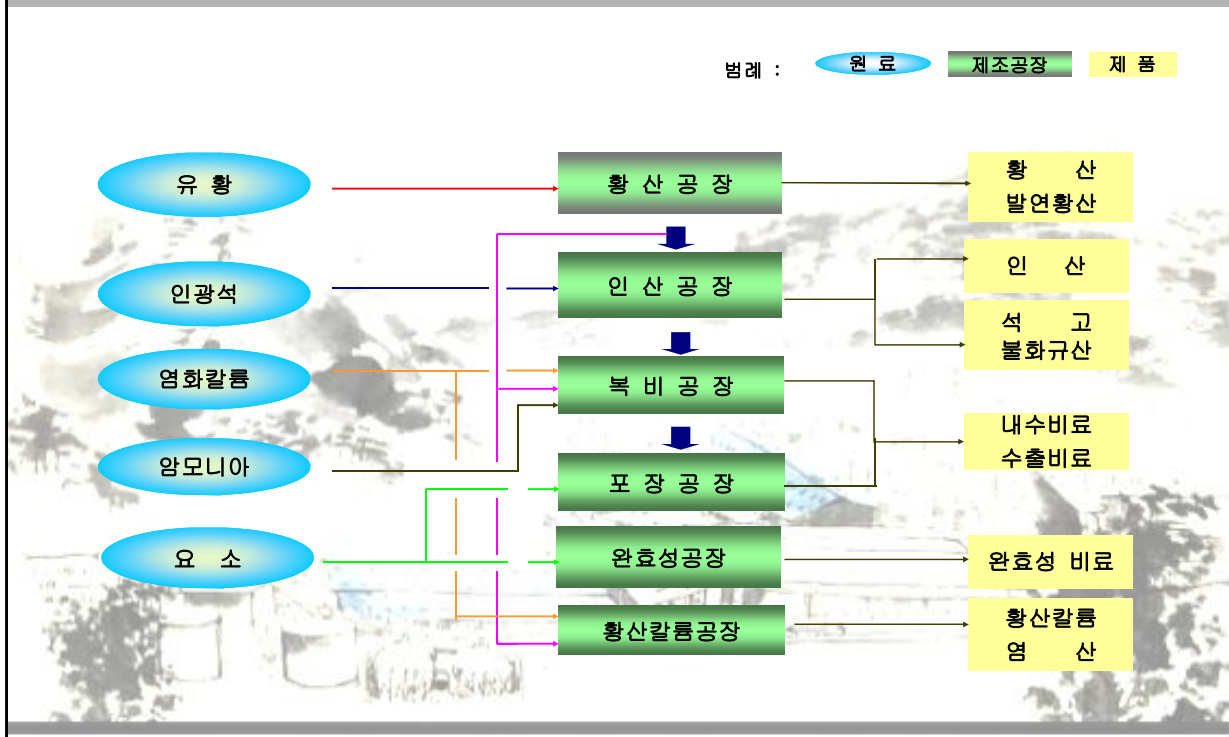
1. 남해화학(주) 소개 | 회사개요

생산규모	2015년 생산량 기준 비료제품 : 약 100만톤/년 (복합비료 등) 화학제품 : 약 100만톤/년 (황산,인산 등)
위 치	전남 여수시 여수산업로 1384
임직원	약 440명
자본금	497억원
매출액	1조 2천억원 (비료, 화학제품, 유류, 2015년)

2. 회사현황 | 회사연혁

1974. 05	남해 화학 설립
1980. 12	비료수출 1억불탑 수상
1998. 10	농협중앙회, 한국종합화학(주) 보유주식 인수
2002. 09	기업분할 (휴켄스 출범)
2003. 09	노동부 주관 “2003년 신 노사문화 우수기업” 선정
2003. 11	유류사업 개시(함평 손불농협주유소 개소)
2008. 11	수출 3억불탑 수상(대통령)
2010. 07	황산칼륨 공장 준공
2011. 06	농약원제사업 합작법인(닛소남해아그로) 설립
2013. 06	농약원제공장 준공
2013. 11	노사문화대상 (국무총리상) 수상

2. 회사현황 | 공장연계도



2. 회사현황 | 공장규모

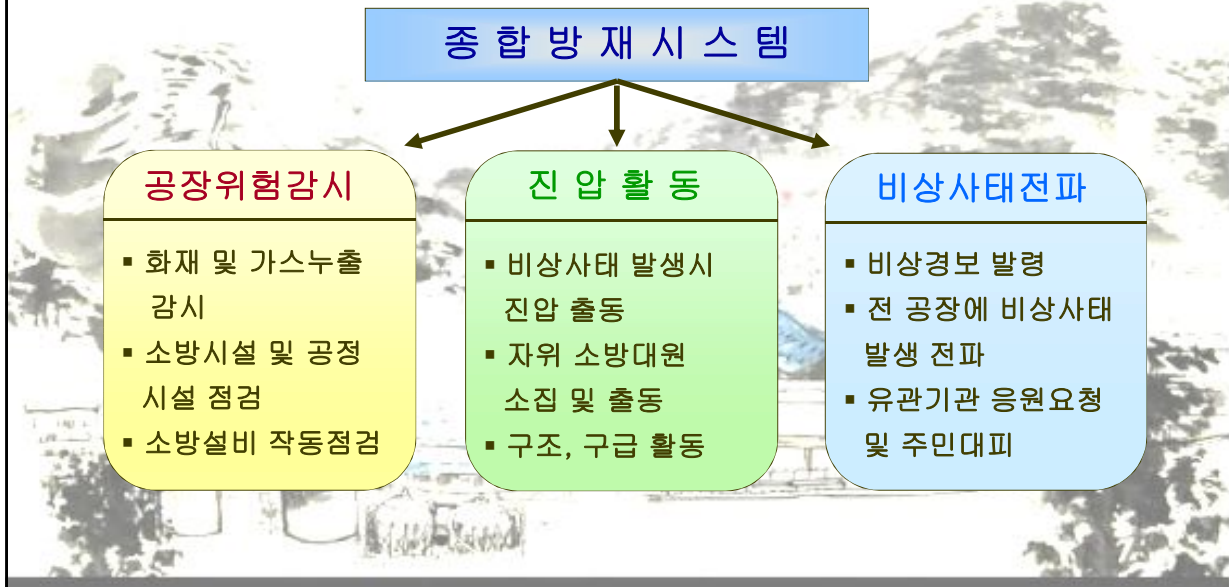
생 산 시 설	생산제품	용 도
복 비 공 장	복합비료	농작물비료
인 산 공 장	인 산	비료, 사료
황 산 공 장	황 산	비료, 기초 화학제품
제품포장공장	비료 포장제품	비료, 원료용
BB공장	BB비료	비료
완효성공장	완효성비료	비료
황산칼륨공장	황산칼륨, 염산	비료, 공업용



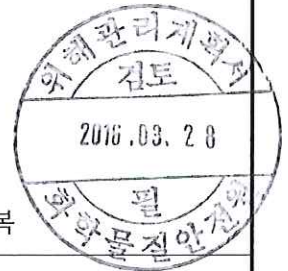
3. 안전관리현황

소방안전센터 운영

■ 비상사태 조기발견, 신속 조치 → 피해 최소화, 2차 재난 예방



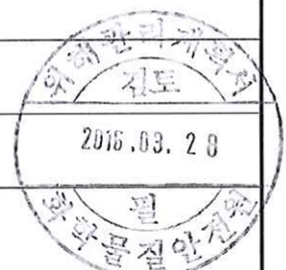
위해관리계획 고지서		동 고지서는 「화학물질관리법」 제42조 및 같은 법 시행규칙 제48조 제1항에 따라 지역사회 내에서 운영 중인 사업장에서 취급되는 유해 화학물질 정보와 화학사고 발생시 행동 요령 등을 지역주민에게 알려 주는 것을 목적으로 하고 있습니다.	
사업장 상호(명칭)	남해화학(주)		
사업장 위치(주소)	전남 여수시 여수산단로 1384번지 (낙포동 343)		
사업장 대표전화	061-688-5500~1		
유해화학물질 취급정보	종류	암모니아	
	유해성	① 흡입시 호흡기 자극, 화상, 흉부자극, 흉통, 기침, 숨막힘, 호흡곤란, 인후염, 청색증, 폐부종, 호흡정지 유발 ② 피부 노출시 자극, 화상, 괴사, 통증, 접촉 시 동상, 상처를 통해 혈류로 유입 시 전신에 위험한 손상을 일으킬 수 있음 ③ 안구 노출시 자극, 화상, 눈물, 통증, 동상, 결막염, 각막자극, 시력상실 유발 ④ 경구 노출시 오심, 구토, 구강/식도 화상, 기침, 호흡곤란 유발	
	사고 위험성	암모니아의 누출·화재·폭발	
사고 발생시 대응정보	영향 범위	남해화학(주) 인근 삼일동 일대 (1,300m)	
사고 발생시 대응정보	방제장비 보유현황	① 소방차 2대 - 고압의 물을 분사하여 암모니아 확산 방지 ② 응급수송차 1대 - 부상자 후송 ③ 트럭 1대 - 각종 방제장비 및 물자 등 운반 ④ 진공차 1대 - 유출된 유해화학물질 회수 ⑤ 분말소화기 등 50대 ⑥ 방제사 1톤, 중화제 ⑦ 보호장비 - 양압의 자급식 공기호흡기, 완전 밀폐형 보호복	
사고 발생시 대응정보	경보 전달방법	① 마을 대표단에게 직접 전화하여 대피방송을 요청 ② SMS(Oleeh biz say 전송시스템)을 통하여 마을 주민에게 문자 발송 ③ 방송용 이동 차량을 이용하여 마을 주민에게 직접 전파	
사고 발생시 대응정보	행동요령	<input type="checkbox"/> 주민행동요령	
		근로자	사내 양압시설이 설치된 조정실 또는 지하대피소 등으로 이동 (개인보호구 착용)
		인근사업장	싸이렌, 대피방송, 비상연락망 등을 통해 사고 내용을 전파하고 연락받은 인근사업장은 여수산단로를 통해 승용차 및 버스로 이동 (개인보호구 착용) ① 1차 대피장소 : 낙포부둑가 공터 ② 2차 대피장소 : 상암초등학교 ③ 3차 대피장소 : 여천고등학교
주민	전화, 마을방송 및 Oleeh biz say 전송시스템을 이용하여 연락하고 지자체와 협조하여 대피경보를 발령한다. 지자체, 주민협의체와 긴밀히 협조하여 영향범위 내 주민들에게 신속하게 사고정보(사고의 종류, 피해지역, 대피로, 대피장소, 긴급행동요령 등)를 전달하고 대피를 유도한다.		



	<div data-bbox="435 219 625 250">□ 응급조치요령</div> <table border="1" data-bbox="435 264 1407 1160"> <tr> <td data-bbox="435 264 531 555">흡입</td> <td data-bbox="531 264 1407 555"> <ul style="list-style-type: none"> • 신선한 공기를 호흡할 수 있는 곳으로 피해자를 옮긴다. • 119 또는 응급의료기관에 연락한다. • 호흡곤란 시 산소를 투입하거나 다른 호흡보조 장치를 사용한다. • 숨을 쉬지 않는다면 적절한 장비를 이용한 인공호흡을 실시한다(섭취 또는 흡입 피해자일 경우 구강 대 구강 인공호흡은 피할 것). • 신속히 병원으로 이송하여 의학적 조치를 취한다(이송 시 사고물질의 MSDS를 동봉하거나, 의료진에게 물질의 특성을 알려 적절한 의학적 처치가 이루어지도록 한다.) </td> </tr> <tr> <td data-bbox="435 555 531 712">피부</td> <td data-bbox="531 555 1407 712"> <ul style="list-style-type: none"> • 노출지역에서 신속히 벗어난다. • 오염된 옷과 신발은 제거 후 격리시킨다. • 노출부위는 다량의 물과 비누를 사용하여 적어도 15분 이상 세척한다. • 병원으로 이송하여 의학적 조치를 취한다. </td> </tr> <tr> <td data-bbox="435 712 531 902">안구</td> <td data-bbox="531 712 1407 902"> <ul style="list-style-type: none"> • 노출지역에서 신속히 벗어난다. • 눈꺼풀을 위아래로 들어 올리고 15분 이상 다량의 물 또는 생리식염수로 세척한다. • 병원으로 이송하여 의학적 조치를 취한다(눈의 자극, 통증, 눈물, 눈부심 등이 있다면, 반드시 의료기관의 진료를 받을 것). </td> </tr> <tr> <td data-bbox="435 902 531 1160">경구</td> <td data-bbox="531 902 1407 1160"> <ul style="list-style-type: none"> • 구토방지, 무의식 시 아무것도 주지 말고, 기도를 열고 한쪽 옆으로 머리를 몸보다 낮게 하여 눕힌다. • 의식없을 경우 구토 유도 금지 및 아무것도 마시지 않도록 한다. • 자연적 구토 발생시 폐로 물질이 흡인되는 것을 피하기 위해 기도를 열고 한쪽 옆으로 머리를 몸보다 낮게 하여 눕힌다. • 많은 양의 물 혹은 우유를 마시게 한다. • 병원으로 이송하여 의학적 조치를 취한다. </td> </tr> </table> <div data-bbox="1193 985 1471 1254"> </div> <div data-bbox="435 1193 732 1227">□ 주민대피경로 및 장소</div> <div data-bbox="435 1227 654 1258">1) 주민 대피장소</div> <table border="1" data-bbox="467 1272 1343 1451"> <thead> <tr> <th colspan="2" data-bbox="467 1272 686 1317">구 분</th><th data-bbox="686 1272 1343 1317">대피장소</th></tr> </thead> <tbody> <tr> <td data-bbox="467 1317 686 1361">1차 대피장소</td><td data-bbox="686 1317 954 1361">반경 1,300m 미만 누출 시</td><td data-bbox="954 1317 1343 1361">낙포부둑가 공터</td></tr> <tr> <td data-bbox="467 1361 686 1406">2차 대피장소</td><td data-bbox="686 1361 954 1406">반경 1,300m 이상 누출 시</td><td data-bbox="954 1361 1343 1406">상암초등학교</td></tr> <tr> <td data-bbox="467 1406 686 1451">3차 대피장소</td><td data-bbox="686 1406 954 1451">반경 2,800m 이상 누출 시</td><td data-bbox="954 1406 1343 1451">여천고등학교</td></tr> </tbody> </table> <div data-bbox="435 1478 1391 1561">2) 대피 방법 : 자가차량 이용, 당사 보유차량(셔틀버스) 및 인근사 보유차량으로 이동, 필요시 경찰차량, 군차량, 관광버스, 응급구조단 등 가용차량 동원</div> <div data-bbox="489 1574 991 1610">※ 관계 유관기관과 긴급대피 운반계획 수립</div> <div data-bbox="435 1624 829 1657">3) 대피시 소요시간 및 대피방법</div> <div data-bbox="505 1664 1160 1780"> <p>① 소요시간 : 1차 집결지 약 5분, 2차 집결지 약 10분</p> <p>② 여천고등학교 이동 → 부상자 치료 및 의료기관 이송</p> <p>③ 관공서와 협력요청(부상자 의료기관 이송)</p> </div> <tr> <td data-bbox="137 1792 435 2004">사고 발생시 대응정보</td> <td data-bbox="435 1792 1423 2004"> <div data-bbox="435 1848 467 1937">비상연락 기관 및 전화번호</div> <div data-bbox="467 1814 989 1982"> <p>① 여수화학재난합동방재센터(061-690-1633)</p> <p>② 여수소방서(061-680-0900)</p> <p>③ 여수시청 (061-659-3000)</p> <p>④ 여수경찰서(061-664-7000)</p> <p>⑤ 남해화학(소방안전센터 : 061-688-5777~8)</p> </div> </td> </tr>	흡입	<ul style="list-style-type: none"> • 신선한 공기를 호흡할 수 있는 곳으로 피해자를 옮긴다. • 119 또는 응급의료기관에 연락한다. • 호흡곤란 시 산소를 투입하거나 다른 호흡보조 장치를 사용한다. • 숨을 쉬지 않는다면 적절한 장비를 이용한 인공호흡을 실시한다(섭취 또는 흡입 피해자일 경우 구강 대 구강 인공호흡은 피할 것). • 신속히 병원으로 이송하여 의학적 조치를 취한다(이송 시 사고물질의 MSDS를 동봉하거나, 의료진에게 물질의 특성을 알려 적절한 의학적 처치가 이루어지도록 한다.) 	피부	<ul style="list-style-type: none"> • 노출지역에서 신속히 벗어난다. • 오염된 옷과 신발은 제거 후 격리시킨다. • 노출부위는 다량의 물과 비누를 사용하여 적어도 15분 이상 세척한다. • 병원으로 이송하여 의학적 조치를 취한다. 	안구	<ul style="list-style-type: none"> • 노출지역에서 신속히 벗어난다. • 눈꺼풀을 위아래로 들어 올리고 15분 이상 다량의 물 또는 생리식염수로 세척한다. • 병원으로 이송하여 의학적 조치를 취한다(눈의 자극, 통증, 눈물, 눈부심 등이 있다면, 반드시 의료기관의 진료를 받을 것). 	경구	<ul style="list-style-type: none"> • 구토방지, 무의식 시 아무것도 주지 말고, 기도를 열고 한쪽 옆으로 머리를 몸보다 낮게 하여 눕힌다. • 의식없을 경우 구토 유도 금지 및 아무것도 마시지 않도록 한다. • 자연적 구토 발생시 폐로 물질이 흡인되는 것을 피하기 위해 기도를 열고 한쪽 옆으로 머리를 몸보다 낮게 하여 눕힌다. • 많은 양의 물 혹은 우유를 마시게 한다. • 병원으로 이송하여 의학적 조치를 취한다. 	구 분		대피장소	1차 대피장소	반경 1,300m 미만 누출 시	낙포부둑가 공터	2차 대피장소	반경 1,300m 이상 누출 시	상암초등학교	3차 대피장소	반경 2,800m 이상 누출 시	여천고등학교	사고 발생시 대응정보	<div data-bbox="435 1848 467 1937">비상연락 기관 및 전화번호</div> <div data-bbox="467 1814 989 1982"> <p>① 여수화학재난합동방재센터(061-690-1633)</p> <p>② 여수소방서(061-680-0900)</p> <p>③ 여수시청 (061-659-3000)</p> <p>④ 여수경찰서(061-664-7000)</p> <p>⑤ 남해화학(소방안전센터 : 061-688-5777~8)</p> </div>
흡입	<ul style="list-style-type: none"> • 신선한 공기를 호흡할 수 있는 곳으로 피해자를 옮긴다. • 119 또는 응급의료기관에 연락한다. • 호흡곤란 시 산소를 투입하거나 다른 호흡보조 장치를 사용한다. • 숨을 쉬지 않는다면 적절한 장비를 이용한 인공호흡을 실시한다(섭취 또는 흡입 피해자일 경우 구강 대 구강 인공호흡은 피할 것). • 신속히 병원으로 이송하여 의학적 조치를 취한다(이송 시 사고물질의 MSDS를 동봉하거나, 의료진에게 물질의 특성을 알려 적절한 의학적 처치가 이루어지도록 한다.) 																						
피부	<ul style="list-style-type: none"> • 노출지역에서 신속히 벗어난다. • 오염된 옷과 신발은 제거 후 격리시킨다. • 노출부위는 다량의 물과 비누를 사용하여 적어도 15분 이상 세척한다. • 병원으로 이송하여 의학적 조치를 취한다. 																						
안구	<ul style="list-style-type: none"> • 노출지역에서 신속히 벗어난다. • 눈꺼풀을 위아래로 들어 올리고 15분 이상 다량의 물 또는 생리식염수로 세척한다. • 병원으로 이송하여 의학적 조치를 취한다(눈의 자극, 통증, 눈물, 눈부심 등이 있다면, 반드시 의료기관의 진료를 받을 것). 																						
경구	<ul style="list-style-type: none"> • 구토방지, 무의식 시 아무것도 주지 말고, 기도를 열고 한쪽 옆으로 머리를 몸보다 낮게 하여 눕힌다. • 의식없을 경우 구토 유도 금지 및 아무것도 마시지 않도록 한다. • 자연적 구토 발생시 폐로 물질이 흡인되는 것을 피하기 위해 기도를 열고 한쪽 옆으로 머리를 몸보다 낮게 하여 눕힌다. • 많은 양의 물 혹은 우유를 마시게 한다. • 병원으로 이송하여 의학적 조치를 취한다. 																						
구 분		대피장소																					
1차 대피장소	반경 1,300m 미만 누출 시	낙포부둑가 공터																					
2차 대피장소	반경 1,300m 이상 누출 시	상암초등학교																					
3차 대피장소	반경 2,800m 이상 누출 시	여천고등학교																					
사고 발생시 대응정보	<div data-bbox="435 1848 467 1937">비상연락 기관 및 전화번호</div> <div data-bbox="467 1814 989 1982"> <p>① 여수화학재난합동방재센터(061-690-1633)</p> <p>② 여수소방서(061-680-0900)</p> <p>③ 여수시청 (061-659-3000)</p> <p>④ 여수경찰서(061-664-7000)</p> <p>⑤ 남해화학(소방안전센터 : 061-688-5777~8)</p> </div>																						

210mm×297mm[신문용지 54g/m²(제활용품)]

위해관리계획 고지서		동 고지서는 「화학물질관리법」 제42조 및 같은 법 시행규칙 제48조 제1항에 따라 지역사회 내에서 운영 중인 사업장에서 취급되는 유해 화학물질 정보와 화학사고 발생시 행동 요령 등을 지역주민에게 알려 주는 것을 목적으로 하고 있습니다.	
사업장 상호(명칭)	남해화학(주)		
사업장 위치(주소)	전남 여수시 여수산단로 1384번지 (낙포동 343)		
사업장 대표전화	061-688-5500~1		
유해화학물질 취급정보	종류	황산	
	유해성	① 피부 부식성 또는 자극성 ② 피부, 눈에 직접 접촉하면 심한 화학적 화상과 눈에 손상을 일으킴 ③ 눈에 심한 손상을 일으킴 ④ 흡입하면 치명적이며, 호흡기계 손상을 일으킴	
	사고 위험성	황산 유출·누출로 인한 지역 확산	
사고 발생시 대응정보	영향 범위	여수산단 삼일동 일대(50m)	
사고 발생시 대응정보	방제장비 보유현황	① 소방차 2대 - 고압의 물을 분사하여 황산 확산 방지 ② 응급수송차 1대 - 부상자 후송 ③ 트럭 1대 - 각종 방제장비 및 물자 등 운반 ④ 진공차 1대 - 유출된 유해화학물질 회수(지구환경) ⑤ 분말소화기 등 50대 ⑥ 방제사 1톤, 소석회 1,000kg, 중화제 100L ⑦ 보호장비 - 양압의 자급식 공기호흡기, 완전 밀폐형 보호복	
사고 발생시 대응정보	경보 전달방법	① 마을 대표단에게 직접 전화하여 대피방송을 요청 ② SMS(Oleeh biz say 전송시스템)을 통하여 마을 주민에게 문자 발송 ③ 방송용 이동 차량을 이용하여 마을 주민에게 직접 전파	
사고 발생시 대응정보	행동요령	<input type="checkbox"/> 주민행동요령	
		근로자	사내 양압시설이 설치된 조정실 또는 지하대피소 등으로 이동 (개인보호구 착용)
		인근사업장	싸이렌, 대피방송, 비상연락망 등을 통해 사고 내용을 전파하고 연락받은 인근사업장은 여수산단로를 통해 승용차 및 버스로 이동 (개인보호구 착용) ① 1차 대피장소 : 낙포부둑가 공터 ② 2차 대피장소 : 상암초등학교 ③ 3차 대피장소 : 여천고등학교
		주민	전화, 마을방송 및 Oleeh biz say 전송시스템을 이용하여 연락하고 지자체와 협조하여 대피경보를 발령한다. 지자체, 주민협의체와 긴밀히 협조하여 영향범위 내 주민들에게 신속하게 사고정보(사고의 종류, 피해지역, 대피로, 대피장소, 긴급행동요령 등)를 전달하고 대피를 유도한다.



		<p>□ 응급조치요령</p> <table border="1"> <tr> <td data-bbox="456 277 544 568">흡입</td> <td data-bbox="544 277 1442 568"> <ul style="list-style-type: none"> • 신선한 공기를 호흡할 수 있는 곳으로 피해자를 옮긴다. • 119 또는 응급의료기관에 연락한다. • 호흡곤란 시 산소를 투입하거나 다른 호흡보조 장치를 사용한다. • 숨을 쉬지 않는다면 적절한 장비를 이용한 인공호흡을 실시한다(섭취 또는 흡입 피해자일 경우 구강 대 구강 인공호흡은 피할 것). • 신속히 병원으로 이송하여 의학적 조치를 취한다(이송 시 사고물질의 MSDS를 동봉하거나, 의료진에게 물질의 특성을 알려 적절한 의학적 처치가 이루어지도록 한다.) </td> </tr> <tr> <td data-bbox="456 568 544 725">피부</td> <td data-bbox="544 568 1442 725"> <ul style="list-style-type: none"> • 노출지역에서 신속히 벗어난다. • 오염된 옷과 신발은 제거 후 격리시킨다. • 노출부위는 다량의 물과 비누를 사용하여 적어도 15분 이상 세척한다. • 병원으로 이송하여 의학적 조치를 취한다. </td> </tr> <tr> <td data-bbox="456 725 544 904">안구</td> <td data-bbox="544 725 1442 904"> <ul style="list-style-type: none"> • 노출지역에서 신속히 벗어난다. • 눈꺼풀을 위아래로 들어 올리고 15분 이상 다량의 물 또는 생리식염수로 세척한다. • 병원으로 이송하여 의학적 조치를 취한다(눈의 자극, 통증, 눈물, 눈부심 등이 있다면, 반드시 의료기관의 진료를 받을 것). </td> </tr> <tr> <td data-bbox="456 904 544 1173">경구</td> <td data-bbox="544 904 1442 1173"> <ul style="list-style-type: none"> • 구토방지, 무의식 시 아무것도 주지 말고, 기도를 열고 한쪽 옆으로 머리를 몸보다 낮게 하여 눕힌다. • 의식없을 경우 구토 유도 금지 및 아무것도 마시지 않도록 한다. • 자연적 구토 발생시 폐로 물질이 흡인되는 것을 피하기 위해 기도를 열고 한쪽 옆으로 머리를 몸보다 낮게 하여 눕힌다. • 많은 양의 물 혹은 우유를 마시게 한다. • 병원으로 이송하여 의학적 조치를 취한다. </td> </tr> </table> <p>□ 주민대피경로 및 장소</p> <p>1) 주민 대피장소</p> <table border="1"> <thead> <tr> <th data-bbox="485 1290 703 1335">구 분</th> <th data-bbox="703 1290 1366 1335">대피장소</th> </tr> </thead> <tbody> <tr> <td data-bbox="485 1335 703 1379">1차 대피장소</td> <td data-bbox="703 1335 1366 1379">반경 1,300m 미만 누출 시 낙포부둑가 공터</td> </tr> <tr> <td data-bbox="485 1379 703 1424">2차 대피장소</td> <td data-bbox="703 1379 1366 1424">반경 1,300m 이상 누출 시 상암초등학교</td> </tr> <tr> <td data-bbox="485 1424 703 1469">3차 대피장소</td> <td data-bbox="703 1424 1366 1469">반경 2,800m 이상 누출 시 여천고등학교</td> </tr> </tbody> </table> <p>2) 대피 방법 : 자가차량 이용, 당사 보유차량(셔틀버스) 및 인근사 보유차량으로 이동, 필요시 경찰차량, 군차량, 관광버스, 응급구조단 등 가용차량 동원 ※ 관계 유관기관과 긴급대피 운반계획 수립</p> <p>3) 대피시 소요시간 및 대피방법</p> <ol style="list-style-type: none"> ① 소요시간 : 1차 집결지 약 5분, 2차 집결지 약 10분 ② 여천고등학교 이동 → 부상자 치료 및 의료기관 이송 ③ 관공서와 협력요청(부상자 의료기관 이송) 	흡입	<ul style="list-style-type: none"> • 신선한 공기를 호흡할 수 있는 곳으로 피해자를 옮긴다. • 119 또는 응급의료기관에 연락한다. • 호흡곤란 시 산소를 투입하거나 다른 호흡보조 장치를 사용한다. • 숨을 쉬지 않는다면 적절한 장비를 이용한 인공호흡을 실시한다(섭취 또는 흡입 피해자일 경우 구강 대 구강 인공호흡은 피할 것). • 신속히 병원으로 이송하여 의학적 조치를 취한다(이송 시 사고물질의 MSDS를 동봉하거나, 의료진에게 물질의 특성을 알려 적절한 의학적 처치가 이루어지도록 한다.) 	피부	<ul style="list-style-type: none"> • 노출지역에서 신속히 벗어난다. • 오염된 옷과 신발은 제거 후 격리시킨다. • 노출부위는 다량의 물과 비누를 사용하여 적어도 15분 이상 세척한다. • 병원으로 이송하여 의학적 조치를 취한다. 	안구	<ul style="list-style-type: none"> • 노출지역에서 신속히 벗어난다. • 눈꺼풀을 위아래로 들어 올리고 15분 이상 다량의 물 또는 생리식염수로 세척한다. • 병원으로 이송하여 의학적 조치를 취한다(눈의 자극, 통증, 눈물, 눈부심 등이 있다면, 반드시 의료기관의 진료를 받을 것). 	경구	<ul style="list-style-type: none"> • 구토방지, 무의식 시 아무것도 주지 말고, 기도를 열고 한쪽 옆으로 머리를 몸보다 낮게 하여 눕힌다. • 의식없을 경우 구토 유도 금지 및 아무것도 마시지 않도록 한다. • 자연적 구토 발생시 폐로 물질이 흡인되는 것을 피하기 위해 기도를 열고 한쪽 옆으로 머리를 몸보다 낮게 하여 눕힌다. • 많은 양의 물 혹은 우유를 마시게 한다. • 병원으로 이송하여 의학적 조치를 취한다. 	구 분	대피장소	1차 대피장소	반경 1,300m 미만 누출 시 낙포부둑가 공터	2차 대피장소	반경 1,300m 이상 누출 시 상암초등학교	3차 대피장소	반경 2,800m 이상 누출 시 여천고등학교
흡입	<ul style="list-style-type: none"> • 신선한 공기를 호흡할 수 있는 곳으로 피해자를 옮긴다. • 119 또는 응급의료기관에 연락한다. • 호흡곤란 시 산소를 투입하거나 다른 호흡보조 장치를 사용한다. • 숨을 쉬지 않는다면 적절한 장비를 이용한 인공호흡을 실시한다(섭취 또는 흡입 피해자일 경우 구강 대 구강 인공호흡은 피할 것). • 신속히 병원으로 이송하여 의학적 조치를 취한다(이송 시 사고물질의 MSDS를 동봉하거나, 의료진에게 물질의 특성을 알려 적절한 의학적 처치가 이루어지도록 한다.) 																	
피부	<ul style="list-style-type: none"> • 노출지역에서 신속히 벗어난다. • 오염된 옷과 신발은 제거 후 격리시킨다. • 노출부위는 다량의 물과 비누를 사용하여 적어도 15분 이상 세척한다. • 병원으로 이송하여 의학적 조치를 취한다. 																	
안구	<ul style="list-style-type: none"> • 노출지역에서 신속히 벗어난다. • 눈꺼풀을 위아래로 들어 올리고 15분 이상 다량의 물 또는 생리식염수로 세척한다. • 병원으로 이송하여 의학적 조치를 취한다(눈의 자극, 통증, 눈물, 눈부심 등이 있다면, 반드시 의료기관의 진료를 받을 것). 																	
경구	<ul style="list-style-type: none"> • 구토방지, 무의식 시 아무것도 주지 말고, 기도를 열고 한쪽 옆으로 머리를 몸보다 낮게 하여 눕힌다. • 의식없을 경우 구토 유도 금지 및 아무것도 마시지 않도록 한다. • 자연적 구토 발생시 폐로 물질이 흡인되는 것을 피하기 위해 기도를 열고 한쪽 옆으로 머리를 몸보다 낮게 하여 눕힌다. • 많은 양의 물 혹은 우유를 마시게 한다. • 병원으로 이송하여 의학적 조치를 취한다. 																	
구 분	대피장소																	
1차 대피장소	반경 1,300m 미만 누출 시 낙포부둑가 공터																	
2차 대피장소	반경 1,300m 이상 누출 시 상암초등학교																	
3차 대피장소	반경 2,800m 이상 누출 시 여천고등학교																	
사고 발생시 대응정보	비상연락 기관 및 전화번호	<ol style="list-style-type: none"> ① 여수화학재난합동방재센터(061-690-1633) ② 여수소방서(061-680-0900) ③ 여수시청 (061-659-3000) ④ 여수경찰서(061-664-7000) ⑤ 남해화학(소방안전센터 : 061-688-5777~8) 																



위해관리계획 고지서		<p>동 고지서는 「화학물질관리법」 제42조 및 같은 법 시행규칙 제48조 제1항에 따라 지역사회 내에서 운영 중인 사업장에서 취급되는 유해 화학물질 정보와 화학사고 발생시 행동 요령 등을 지역주민에게 알려 주는 것을 목적으로 하고 있습니다.</p>	
사업장 상호(명칭)	남해화학(주)		
사업장 위치(주소)	전남 여수시 여수산단로 1384번지 (낙포동 343)		
사업장 대표전화	061-688-5500~1		
유해화학물질 취급정보	종류	염산	
	유해성	① 피부 부식성 또는 자극성 ② 피부, 눈에 직접 접촉하면 심한 화학적 화상과 눈에 손상을 일으킴 ③ 눈에 심한 손상을 일으킴 ④ 흡입시 알레르기성 반응, 천식 또는 호흡 곤란을 일으킬 수 있음	
	사고 위험성	염산 유출·누출로 인한 지역 확산	
사고 발생시 대응정보	영향 범위	여수산단 삼일동 일대(763m)	
사고 발생시 대응정보	방제장비 보유현황	① 소방차 2대 - 고압의 물을 분사하여 염산 확산 방지 ② 응급수송차 1대 - 부상자 후송 ③ 트럭 1대 - 각종 방제장비 및 물자 등 운반 ④ 진공차 1대 - 유출된 유해화학물질 회수(지구환경) ⑤ 분말소화기 등 50대 ⑥ 방제사 1톤, 소석회 1,000kg, 중화제 100L ⑦ 보호장비 - 양압의 자급식 공기호흡기, 완전 밀폐형 보호복	
사고 발생시 대응정보	경보 전달방법	① 마을 대표단에게 직접 전화하여 대피방송을 요청 ② SMS(Oleeh biz say 전송시스템)을 통하여 마을 주민에게 문자 발송 ③ 방송용 이동 차량을 이용하여 마을 주민에게 직접 전파	
사고 발생시 대응정보	행동요령	<input type="checkbox"/> 주민행동요령	
		근로자	사내 양압시설이 설치된 조정실 또는 지하대피소 등으로 이동 (개인보호구 착용)
		인근사업장	싸이렌, 대피방송, 비상연락망 등을 통해 사고 내용을 전파하고 연락받은 인근사업장은 여수산단로를 통해 승용차 및 버스로 이동 (개인보호구 착용) ① 1차 대피장소 : 낙포부둑가 공터 ② 2차 대피장소 : 상암초등학교 ③ 3차 대피장소 : 여천고등학교
		주민	전화, 마을방송 및 Oleeh biz say 전송시스템을 이용하여 연락하고 지자체와 협조하여 대피경보를 발령한다. 지자체, 주민협의체와 긴밀히 협조하여 영향범위 내 주민들에게 신속하게 사고정보(사고의 종류, 피해지역, 대피로, 대피장소, 긴급행동요령 등)를 전달하고 대피를 유도한다.

