

# GS 칼텍스(주) 여수공장 소개

## 1. 공장 위치도

- ◎ 공장 : 전라남도 여수시 여수산업로 918
- ◎ 회사 설립일 : 1967. 5. 19
- ◎ 부지면적 : 5,289,280 m<sup>2</sup> (160만평)



# GS 칼텍스(주) 여수공장 소개

## 2. 회사 연혁

- ⊙ 1967. 5 호남정유주식회사 설립
- ⊙ 1969. 6 여수공장 준공 (일산 6만 배럴)
- ⊙ 1988. 4 폴리프로필렌 공장 준공 (연산 12만 톤)
- ⊙ 1990. 9 방향족 공장 준공 (연산 50만톤)
- ⊙ 1995. 9 RFCC(중질유분해시설) 준공 (일산 9만 배럴)
- ⊙ 1996. 5 회사명 변경 및 새로운 CI 발표 (LG칼텍스정유주식회사)
- ⊙ 1996. 10 제5차 원유정제시설 확장공사 완료 (일산 65만 배럴)
- ⊙ 2003. 3 제3 파라자일렌 공장 준공 (방향족 생산량 연산 220만 톤)
- ⊙ 2005. 3 GS칼텍스주식회사로 사명 변경
- ⊙ 2005. 9 알킬레이션 공장 준공
- ⊙ 2006. 7 NSU 공정 준공 (90MBD)
- ⊙ 2006. 8 GS칼텍스재단 출범
- ⊙ 2007. 8 제2중질유분해시설 (HCR 61MBD) 준공
- ⊙ 2007. 11 방향족 생산능력 연산 280만 톤으로 증대
- ⊙ 2010. 6 제3중질유분해시설 (VRHCR 60MBD) 준공
- ⊙ 2011. 2 일일 원유정제 능력 증대 (일산 76만 배럴)
- ⊙ 2013. 1 제4중질유분해시설 (VGOFCC 53MBD) 준공



**호남정유**



**LG-Caltex 정유**



**GS 칼텍스**



# GS 칼텍스(주) 여수공장 소개

## 3. 주요사업 현황

### 원유정제



- 1969년 6월 하루 6만 배럴 규모의 정제시설로 출발한 여수공장은 성장을 거듭하여 현재 하루 76만 배럴의 정제시설규모를 가동하고 있으며, 단일공장으로는 전세계에서 4번째로 큰 규모임.
- 전체 생산량의 50% 이상을 수출하고 있으며, 국내석유 수요의 1/3 이상을 안정적으로 공급하면서 우리나라 석유산업의 경쟁력 향상을 선도하고 있음.
- 특히 제3중질유분해탈황시설이 완공됨으로써 하루 21만 5천 배럴의 고도화처리 능력을 갖추게 되어 국내 정유사들 중 최고 수준의 고도화비율(28.3%)을 발판으로 아시아에서 가장 수익성높은 종합에너지 기업으로 도약하고자 함.

### 석유화학



- 정유시설에서 생산되는 나프타를 활용한 사업 다각화의 일환으로 1988년 폴리프로필렌 공장 (연산 18만 톤 규모)을 건설한 데 이어, 1990년 방향족사업 (연산 280만 톤 규모의 생산설비 보유)에 참여하여, 생활용품부터 첨단소재를 아우르는 기초 석유화학제품을 생산하고 있음.

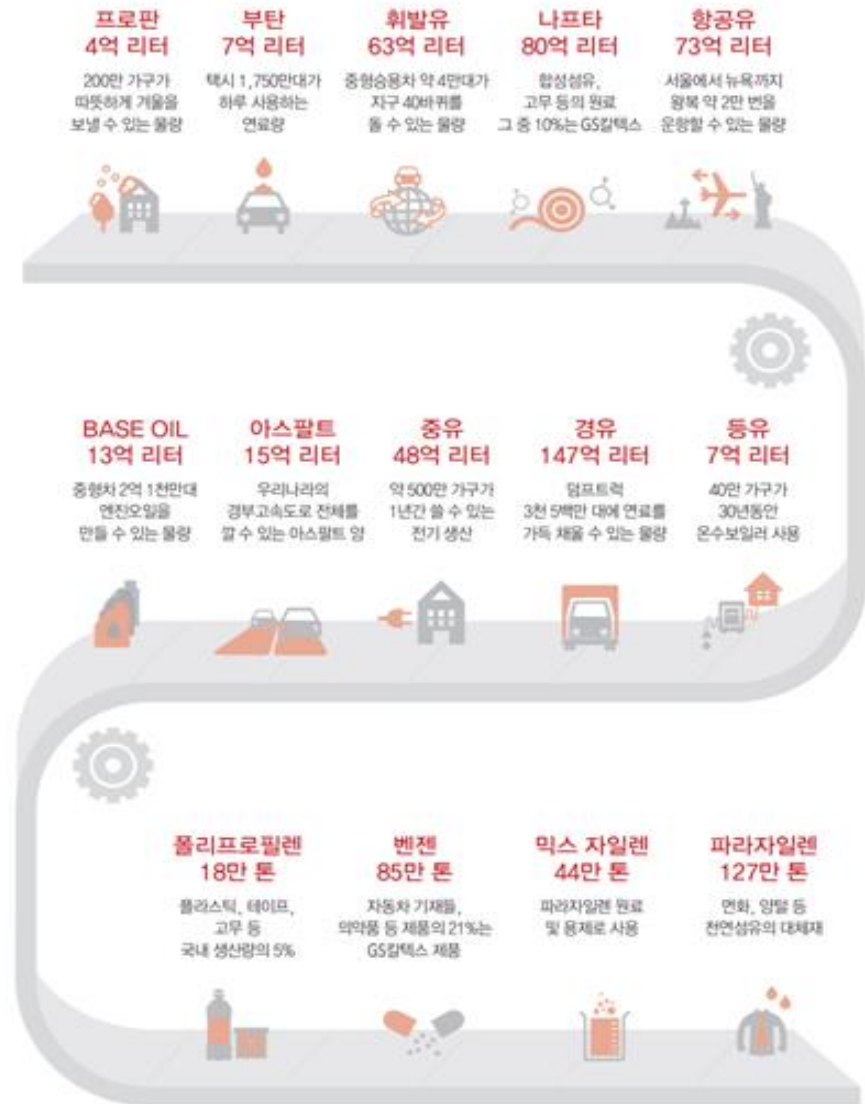
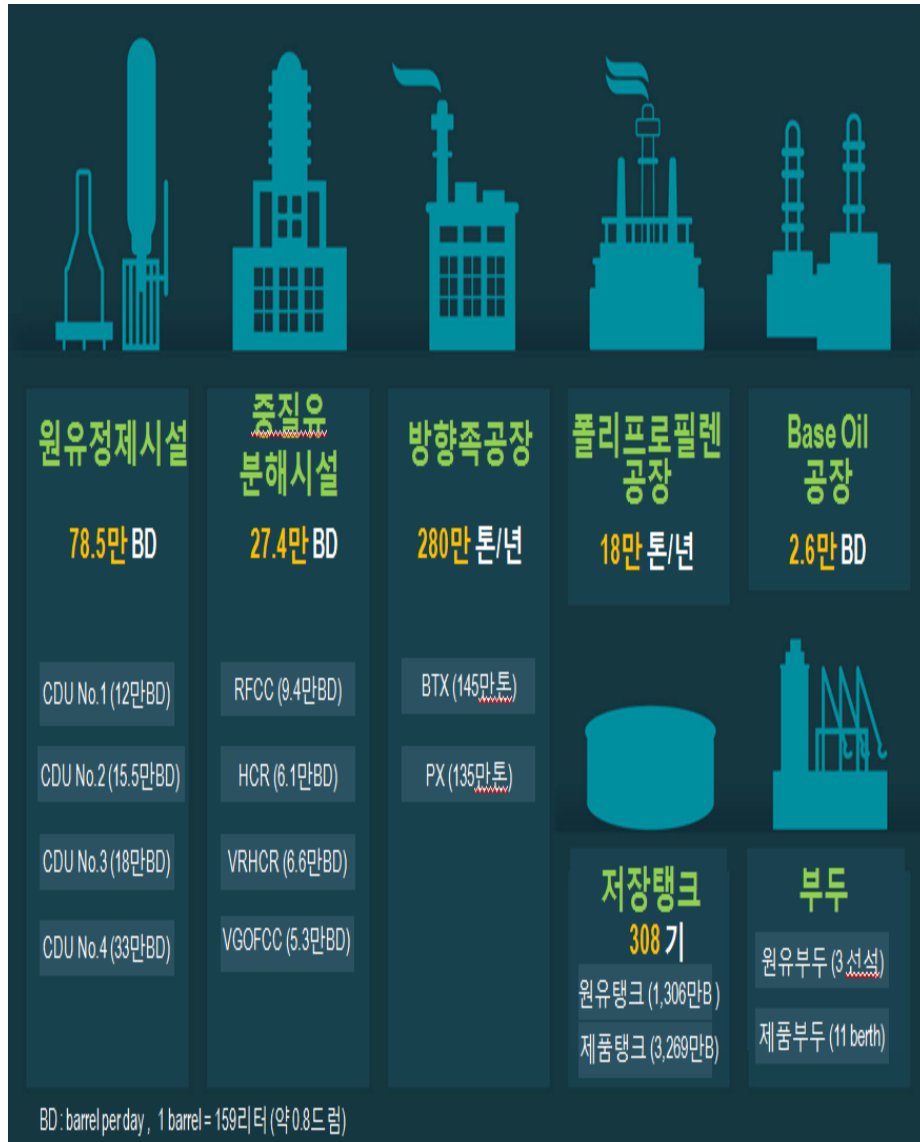
### 윤활기유



- 하루 2만 3천 배럴의 윤활기유를 생산하고 있으며, 생산 물량 중 70% 이상을 해외에 수출하고 있음.

# GS칼텍스(주) 여수공장 소개

## 4. 주요 생산시설 및 제품생산 현황





GS칼텍스(주) 여수공장 정유생산부문

### 10.2.2.1 주민고지의 서식(황화수소)

위해관리계획 고지서	이 고지서는 「화학물질관리법」 제 42 조 및 같은 법 시행규칙 제 48 조제 1 항에 따라 지역사회 내에서 운영 중인 사업장에서 취급되는 유해화학물질 정보와 화학사고 발생 시, 행동 요령 등을 지역주민에게 알려주는 것을 목적으로 하고 있습니다.			
사업장 상호(명칭)	GS 칼텍스(주)			
사업장 위치(주소)	전남 여수시 여수산단로 918			
사업장 대표전화	주/야간 : 061-680-2125(방호상황실)			
유해화학물질 취급정보	종류	황화수소		
	유해성	1. 극인화성 가스, 고압가스 포함 ; 가열하면 폭발할 수 있음 2. 눈에 심한 자극을 일으키며, 흡입하면 치명적임 3. 중추신경계/심장혈관계/호흡기계에 손상을 일으킴 4. 장기적인 영향에 의해 수생생물에게 매우 유독함		
	사고 위험성	황화수소 누출 시 흡입하면 위험하며, 구토, 소화불량, 현기증, 뇌손상, 시각장애, 경련 혼수상태를 일으킬 수 있음		
사고 발생시 대응정보	영향 범위	영향 범위 : 공업지역(에어리퀴드코리아, 위스컴) 및 주변 도로		
	방제장비 보유현황	구분	수량	용도
		소방차	9 대	화재진압/확산 방지 등
		구급차	2 대	긴급 후송
		공기호흡기	324 개	인명구조/방제조치
		방독마스크	334 개	독성가스 흡입차단
유독물 방제복		375 개	유독물 노출 차단 등	
유독물흡착포(Pad)		512 개	확산방지 및 회수	
경보 전달방법	1. 사업장 내(협력업체/방문객) : 방송전파/싸이렌 취명(동시에 실시) 2. 인근사 : 방호담당이 비상연락망을 통한 유선 통보 3. 인근주민(장구미 주민) : 방송전파/싸이렌 취명(동시에 실시)			
행동요령	1. 사업장 내(내방객, 협력업체 직원, 임직원 등) 1) 비상방송을 청취시 비상대응필수 인원을 제외하고 모든 인원은 해당 공정을 우회하여 풍향에 따라 1공장 정문 또는 남문으로 대피한다. 2. 사업장 외(인근사/사택 주민 등) 1) 인근사 : 비상연락망을 통해 전파되는 상황을 주지하여 가장 인접한 공정조정실(양압시설 설치 장소)에 대피 2) 사택 주민 : 회사 비상 상황 전파를 주지하며, 자택에서 대기 또는 차량으로 대피할 경우 문, 창문 등을 모두 닫고 틈새를 젖은 수건 등으로 막아 가스 등이 스며들지 않도록 한다. 3. 공통 : 외부로 대피해야 할 경우 개인 차량을 이용하여 영향범위 밖 (광양시청, 쌍봉초등학교, 흥국체육관)까지 이동, 개인 차량이 없을 경우 중간 집결장소(묘도 대교입구/월내비교훈련장/GS 바이오 삼거리)로 이동하여 준비된 버스로 영향범위 밖까지 이동 몸의 이상을 느낄 경우 119 에 신고하여 병원으로 이동 후 즉시 치료를 받는다(전남병원, 제일병원, 성심병원)			
비상연락 기관 및 전화번호	여수소방서(상황실)		119(061-680-0900)	
	여수 화학재난 합동방제센터		061-690-1633	
	전라남도 동부지역본부		061-749-4313	
	여수시청	061-690-4949	영산강유역환경청	062-410-5263

10.2.2.2 주민고지의 서식(메탄올)

위해관리계획 고지서	이 고지서는 「화학물질관리법」 제 42 조 및 같은 법 시행규칙 제 48 조제 1 항에 따라 지역사회 내에서 운영 중인 사업장에서 취급되는 유해화학물질 정보와 화학사고 발생 시, 행동 요령 등을 지역주민에게 알려주는 것을 목적으로 하고 있습니다.																							
사업장 상호(명칭)	GS 칼텍스(주)																							
사업장 위치(주소)	전남 여수시 여수산단로 918																							
사업장 대표전화	주/야간 : 061-680-2125(방호상황실)																							
유해화학물질 취급정보	종류	메탄올																						
	유해성	1. 고인화성 액체 및 증기이며, 눈에 심한 자극을 일으킴 2. 호흡기계 자극 및 졸음 또는 현기증을 일으킬 수 있음 3. 태아 또는 생식능력에 손상을 일으킬 수 있음 4. 중추신경계/호흡기계/소화계/피부/눈에 손상을 일으킴																						
	사고 위험성	메탄올 누출 시 고인화성 액체 및 증기로 결렬하게 중합반응하여 화재와 폭발을 일으킬 수 있음																						
사고 발생시 대응정보	영향 범위	영향 범위 : 공장 내부																						
	방제장비 보유현황	<table border="1"> <tr> <th>구분</th><th>수량</th><th>용도</th></tr> <tr> <td>소방차</td><td>9 대</td><td>화재진압/확산 방지 등</td></tr> <tr> <td>구급차</td><td>2 대</td><td>긴급 후송</td></tr> <tr> <td>공기호흡기</td><td>324 개</td><td>인명구조/방제조치</td></tr> <tr> <td>방독마스크</td><td>334 개</td><td>독성가스 흡입차단</td></tr> <tr> <td>유독물 방제복</td><td>375 개</td><td>유독물 노출 차단 등</td></tr> <tr> <td>유독물흡착포(Pad)</td><td>512 개</td><td>확산방지 및 회수</td></tr> </table>		구분	수량	용도	소방차	9 대	화재진압/확산 방지 등	구급차	2 대	긴급 후송	공기호흡기	324 개	인명구조/방제조치	방독마스크	334 개	독성가스 흡입차단	유독물 방제복	375 개	유독물 노출 차단 등	유독물흡착포(Pad)	512 개	확산방지 및 회수
		구분	수량	용도																				
		소방차	9 대	화재진압/확산 방지 등																				
		구급차	2 대	긴급 후송																				
공기호흡기		324 개	인명구조/방제조치																					
방독마스크		334 개	독성가스 흡입차단																					
유독물 방제복		375 개	유독물 노출 차단 등																					
유독물흡착포(Pad)	512 개	확산방지 및 회수																						
경보 전달방법	1. 사업장 내(협력업체/방문객) : 방송전파/싸이렌 취명(동시에 실시) 2. 인근사 : 방호담당이 비상연락망을 통한 유선 통보 3. 인근주민(장구미 주민) : 방송전파/싸이렌 취명(동시에 실시)																							
행동요령	1. 사업장 내(내방객, 협력업체 직원, 임직원 등) 1) 비상방송을 청취시 비상대응필수 인원을 제외하고 모든 인원은 해당 공정을 우회하여 풍향에 따라 1공장 정문 또는 남문으로 대피한다. 2. 사업장 외(인근사/사택 주민 등) 1) 인근사 : 비상연락망을 통해 전파되는 상황을 주지하여 가장 인접한 공정조정실(양압시설 설치 장소)에 대피 2) 사택 주민 : 회사 비상 상황 전파를 주지하며, 자택에서 대기 또는 차량으로 대피할 경우 문, 창문 등을 모두 닫고 통새를 젖은 수건 등으로 막아 가스 등이 스며들지 않도록 한다. 3. 공통 : 외부로 대피해야 할 경우 개인 차량을 이용하여 영향범위 밖 (광양시청, 쌍봉초등학교, 흥국체육관)까지 이동, 개인 차량이 없을 경우 중간 집결장소(묘도 대교입구/월내예비훈련장/GS 바이오 삼거리)로 이동하여 준비된 버스로 영향범위 밖까지 이동 몸의 이상을 느낄 경우 119 에 신고하여 병원으로 이동 후 즉시 치료를 받는다(전남병원, 제일병원, 성심병원)																							
비상연락 기관 및 전화번호	여수소방서(상황실)		119(061-680-0900)																					
	여수 화학재난 합동방제센터		061-690-1633																					
	전라남도 동부지역본부		061-749-4313																					
	여수시청	061-690-4949	영산강유역환경청	062-410-5263																				



10.2.2.3 주민고지의 서식(암모니아)

위해관리계획 고지서	이 고지서는 「화학물질관리법」 제 42 조 및 같은 법 시행규칙 제 48 조제 1 항에 따라 지역사회 내에서 운영 중인 사업장에서 취급되는 유해화학물질 정보와 화학사고 발생 시, 행동 요령 등을 지역주민에게 알려주는 것을 목적으로 하고 있습니다.			
사업장 상호(명칭)	GS 칼텍스(주)			
사업장 위치(주소)	전남 여수시 여수산단로 918			
사업장 대표전화	주/야간 : 061-680-2125(방호상황실)			
유해화학물질 취급정보	종류	암모니아		
	유해성	1. 삼키면 유해하며, 피부에 심한 화상과 눈에 손상을 일으킴 2. 신체 중 (호흡기계)장기에 손상을 일으킬 수 있음 3. 장기간 또는 반복노출 시 (호흡기계)장기에 손상을 일으킬 수 있음 4. 장기적인 영향에 의해 수생생물에게 매우 유독함		
	사고 위험성	암모니아는 누출 시 기체상태이고 냄새가 강하며, 피부에 자극을 주며, 다량 흡입 시 폐수종을 일으켜 호흡 곤란이 야기 됨		
사고 발생시 대응정보	영향 범위	영향 범위 : 공장 내 지역		
	방제장비 보유현황	구분	수량	용도
		소방차	9 대	화재진압/확산 방지 등
		구급차	2 대	긴급 후송
		공기호흡기	324 개	인명구조/방제조치
		방독마스크	334 개	독성가스 흡입차단
유독물 방제복		375 개	유독물 노출 차단 등	
유독물흡착포(Pad)	512 개	확산방지 및 회수		
경보 전달방법	1. 사업장 내(협력업체/방문객) : 방송전파/사이렌 취명(동시에 실시) 2. 인근사 : 방호담당이 비상연락망을 통한 유선 통보 3. 인근주민(장구미 주민) : 방송전파/사이렌 취명(동시에 실시)			
행동요령	1. 사업장 내(내방객, 협력업체 직원, 임직원 등) 1) 비상방송을 청취시 비상대응필수 인원을 제외하고 모든 인원은 해당 공정을 우회하여 풍향에 따라 1공장 정문 또는 남문으로 대피한다. 2. 사업장 외(인근사/사택 주민 등) 1) 인근사 : 비상연락망을 통해 전파되는 상황을 주지하여 가장 인접한 공정조정실(양압시설 설치 장소)에 대피 2) 사택 주민 : 회사 비상 상황 전파를 주지하며, 차택에서 대기 또는 차량으로 대피할 경우 문, 창문 등을 모두 닫고 틈새를 젖은 수건 등으로 막아 가스 등이 스며들지 않도록 한다. 3. 공통 : 외부로 대피해야 할 경우 개인 차량을 이용하여 영향범위 밖 (광양시청, 쌍봉초등학교, 흥국체육관)까지 이동, 개인 차량이 없을 경우 중간 집결장소(묘도 대교입구/월내예비군훈련장/GS-바이오삼거리)로 이동하여 준비된 버스로 영향범위 밖까지 이동 몸의 이상을 느낄 경우 119 에 신고하여 병원으로 이동 후 즉시 치료를 받는다(전남병원, 제일병원, 성심병원)			
비상연락 기관 및 전화번호	여수소방서(상황실)		119(061-680-0900)	
	여수 화학재난 합동방제센터		061-690-1633	
	전라남도 동부지역본부		061-749-4313	
	여수시청	061-690-4949	영산강유역환경청	062-410-5263

10.2.2.4 주민고지의 서식(암모니아수)

위해관리계획 고지서	이 고지서는 「화학물질관리법」 제 42 조 및 같은 법 시행규칙 제 48 조제 1 항에 따라 지역사회 내에서 운영 중인 사업장에서 취급되는 유해화학물질 정보와 화학사고 발생 시, 행동 요령 등을 지역주민에게 알려주는 것을 목적으로 하고 있습니다.			
사업장 상호(명칭)	GS 칼텍스(주)			
사업장 위치(주소)	전남 여수시 여수산단로 918			
사업장 대표전화	주/야간 : 061-680-2125(방호상황실)			
유해화학물질 취급정보	종류	암모니아수		
	유해성	1. 삼키면 유해하며, 피부에 심한 화상과 눈에 손상을 일으킴 2. 신체 중 (호흡기계)장기에 손상을 일으킬 수 있음 3. 장기간 또는 반복노출 시 (호흡기계)장기에 손상을 일으킬 수 있음 4. 장기적인 영향에 의해 수생생물에게 매우 유독함		
	사고 위험성	암모니아수 누출로 인해 화상을 일으킬 수 있으며, 가연성 물질과 접촉하면 발화되거나 폭발 위험성이 있음		
사고 발생시 대응정보	영향 범위	영향 범위 :공장 내부		
	방제장비 보유현황	구분	수량	용도
		소방차	9 대	화재진압/확산 방지 등
		구급차	2 대	긴급 후송
		공기호흡기	324 개	인명구조/방제조치
		방독마스크	334 개	독성가스 흡입차단
유독물 방제복		375 개	유독물 노출 차단 등	
유독물흡착포(Pad)		512 개	확산방지 및 회수	
경보 전달방법	1. 사업장 내(협력업체/방문객) : 방송전파/사이렌 취명(동시에 실시) 2. 인근사 : 방호담당이 비상연락망을 통한 유선 통보 3. 인근주민(장구미 주민) : 방송전파/사이렌 취명(동시에 실시)			
행동요령	1. 사업장 내(내방객, 협력업체 직원, 임직원 등) 1) 비상방송을 청취시 비상대응필수 인원을 제외하고 모든 인원은 해당 공정을 우회하여 풍향에 따라 1공장 정문 또는 남문으로 대피한다. 2. 사업장 외(인근사/사택 주민 등) 1) 인근사 : 비상연락망을 통해 전파되는 상황을 주지하여 가장 인접한 공정조정실(양압시설 설치 장소)에 대피 2) 사택 주민 : 회사 비상 상황 전파를 주지하며, 사택에서 대기 또는 차량으로 대피할 경우 문, 창문 등을 모두 닫고 틈새를 젖은 수건 등으로 막아 가스 등이 스며들지 않도록 한다. 3. 공통 : 외부로 대피해야 할 경우 개인 차량을 이용하여 영향범위 밖 (광양시청, 쌍봉초등학교, 흥국체육관)까지 이동, 개인 차량이 없을 경우 중간 집결장소(묘도 대교입구/월내예비군훈련장/GS 바이오 삼거리)로 이동하여 준비된 버스로 영향범위 밖까지 이동 몸의 이상을 느낄 경우 119 에 신고하여 병원으로 이동 후 즉시 치료를 받는다(전남병원, 제일병원, 성심병원)			
비상연락 기관 및 전화번호	여수소방서(상황실)		119(061-680-0900)	
	여수 화학재난 합동방제센터		061-690-1633	
	전라남도 동부지역본부		061-749-4313	
	여수시청	061-690-4949	영산강유역환경청	062-410-5263



10.2.2.1 주민고지의 서식(이황화탄소)

위해관리계획 고지서	이 고지서는 「화학물질관리법」 제 42 조 및 같은 법 시행규칙 제 48 조제 1 항에 따라 지역사회 내에서 운영 중인 사업장에서 취급되는 유해화학물질 정보와 화학사고 발생 시, 행동 요령 등을 지역주민에게 알려주는 것을 목적으로 하고 있습니다.			
사업장 상호(명칭)	GS 칼텍스(주)			
사업장 위치(주소)	전남 여수시 여수산단로 918			
사업장 대표전화	주/야간 : 061-680-2125(방호상황실)			
유해화학물질 취급정보	종류	이황화탄소		
	유해성	1. 고인화성물질 : 열, 스파크 또는 화염에 의해 쉽게 점화됨. 2. 반복 노출되면 뇌와 신경계통에 손상을 입힐 수 있음. 3. 눈과 피부, 점막에 자극적이며 피부과민반응이 일어날 수 있음. 4. 흡입하면 빠르게 흡수됨.		
	사고 위험성	이황화탄소 누출 시 노출되면 두통, 메스꺼움, 현기증, 의식불명 증상을 유발할 수 있고 피부과민반응을 일으킬 수 있음.		
사고 발생시 대응정보	영향 범위	영향 범위 : 공장 내부		
	방제장비 보유현황	구분	수량	용도
		소방차	9 대	화재진압/확산 방지 등
		구급차	2 대	긴급 후송
		공기호흡기	324 개	인명구조/방제조치
		방독마스크	334 개	독성가스 흡입차단
유독물 방제복		375 개	유독물 노출 차단 등	
유독물흡착포(Pad)		512 개	확산방지 및 회수	
경보 전달방법	1. 사업장 내(협력업체/방문객) : 방송전파/싸이렌 취명(동시에 실시) 2. 인근사 : 방호담당이 비상연락망을 통한 유선 통보 3. 인근주민(장구미 주민) : 방송전파/싸이렌 취명(동시에 실시)			
행동요령	1. 사업장 내(내방객, 협력업체 직원, 임직원 등) 1) 비상방송을 청취시 비상대응필수 인원을 제외하고 모든 인원은 해당 공정을 우회하여 풍향에 따라 1공장 정문 또는 남문으로 대피한다. 2. 사업장 외(인근사/사택 주민 등) 1) 인근사 : 비상연락망을 통해 전파되는 상황을 주지하여 가장 인접한 공정조정실(양압시설 설치 장소)에 대피 2) 사택 주민 : 회사 비상 상황 전파를 주지하며, 자택에서 대기 또는 차량으로 대피할 경우 문, 창문 등을 모두 닫고 통새를 젖은 수건 등으로 막아 가스 등이 스며들지 않도록 한다. 3. 공통 : 외부로 대피해야 할 경우 개인 차량을 이용하여 영향범위 밖 (광양시청, 쌍봉초등학교, 흥국체육관)까지 이동, 개인 차량이 없을 경우 중간 집결장소(묘도 대교입구/월내예비군훈련장/GS 바이오삼거리)로 이동하여 준비된 버스로 영향범위 밖까지 이동 후 즉시 몸의 이상을 느낄 경우 119 에 신고하여 병원으로 이동 후 즉시 치료를 받는다(전남병원, 제일병원, 성심병원)			
비상연락 기관 및 전화번호	여수소방서(상황실)		119(061-680-0900)	
	여수 화학재난 합동방제센터		061-690-1633	
	전라남도 동부지역본부		061-749-4313	
	여수시청	061-690-4949	영산강유역환경청	062-410-5263



10.2.2.5 주민고지의 서식(황산)

위해관리계획 고지서	이 고지서는 「화학물질관리법」 제 42 조 및 같은 법 시행규칙 제 48 조제 1 항에 따라 지역사회 내에서 운영 중인 사업장에서 취급되는 유해화학물질 정보와 화학사고 발생 시, 행동 요령 등을 지역주민에게 알려주는 것을 목적으로 하고 있습니다.			
사업장 상호(명칭)	GS 칼텍스(주)			
사업장 위치(주소)	전남 여수시 여수산단로 918			
사업장 대표전화	주/야간 : 061-680-2125(방호상황실)			
유해화학물질 취급정보	종류	황산		
	유해성	1. 피부에 심한 화상과 눈에 손상을 일으킴 2. 흡입하면 치명적이며, 암을 일으킬 수 있음 3. 폐에 손상을 일으키며, 장기간/반복노출 되면 신체에 손상을 일으킴 4. 장기적인 영향에 의해 수생생물에게 유해함		
	사고 위험성	황산은 금속과 접촉시 가연성 수소가스를 생성할 수 있으며, 비인화성, 물질 자체는 타지 않으나 가열시 분해하여 부식성/독성 흡을 발생		
사고 발생시 대응정보	영향 범위	영향 범위 : 공장 내부		
	방제장비 보유현황	구분	수량	용도
		소방차	9 대	화재진압/확산 방지 등
		구급차	2 대	긴급 후송
		공기호흡기	324 개	인명구조/방제조치
		방독마스크	334 개	독성가스 흡입차단
유독물 방제복		375 개	유독물 노출 차단 등	
유독물흡착포(Pad)	512 개	확산방지 및 회수		
경보 전달방법	1. 사업장 내(협력업체/방문객) : 방송전파/싸이렌 취명(동시에 실시) 2. 인근사 : 방호담당이 비상연락망을 통한 유선 통보 3. 인근주민(장구미 주민) : 방송전파/싸이렌 취명(동시에 실시)			
행동요령	1. 사업장 내(내방객, 협력업체 직원, 임직원 등) 1) 비상방송을 청취시 비상대응필수 인원을 제외하고 모든 인원은 해당 공정을 우회하여 풍향에 따라 1공장 정문 또는 남문으로 대피한다. 2. 사업장 외(인근사/사택 주민 등) 1) 인근사 : 비상연락망을 통해 전파되는 상황을 주지하여 가장 인접한 공정조정실(양압시설 설치 장소)에 대피 2) 사택 주민 : 회사 비상 상황 전파를 주지하며, 자택에서 대기 또는 차량으로 대피할 경우 문, 창문 등을 모두 닫고 틈새를 젖은 수건 등으로 막아 가스 등이 스며들지 않도록 한다 3. 공통 : 외부로 대피해야 할 경우 개인 차량을 이용하여 영향범위 밖(광양시청, 쌍봉초등학교, 흥국체육관)까지 이동(개인 차량이 없을 경우 중간 집결장소(묘도 대교입구/월내예비군훈련장/GS 바이오삼거리)로 이동하여 준비된 버스로 영향범위 밖까지 이동) 몸의 이상을 느낄 경우 119 에 신고하여 병원으로 이동 후 즉시 치료를 받는다(전남병원, 제일병원, 성심병원)			
비상연락 기관 및 전화번호	여수소방서(상황실)		119(061-680-0900)	
	여수 화학재난 합동방제센터		061-690-1633	
	전라남도 동부지역본부		061-749-4313	
	여수시청	061-690-4949	영산강유역환경청	062-410-5263

GS칼텍스(주) 여수공장 석유화학생산부문

■ 주민고지의 서식(벤젠)

화학사고 위험 및 응급대응 정보 요약서	이 요약서는 「화학물질관리법」 제 42 조 및 같은 법 시행규칙 제 48 조제 1 항에 따라 지역사회 내에서 위해관리계획서를 제출한 사업장의 화학사고 위험성 및 화학사고 발생 시 행동 요령 등을 지역주민에게 알려주는 것을 목적으로 하고 있습니다.			
사업장 상호(명칭)	GS 칼텍스(주)			
사업장 위치(주소)	전남 여수시 여수산단로 918			
사업장 대표전화	주/야간 : 061-680-2125(방호상황실)			
유해화학물질 취급정보	종류	벤젠		
	유해성	1. 고인화성 액체/증기로 삼키면 유해하며, 기도 유입 시 치명적 2. 피부와 눈에 심한 자극을 일으키며, 졸음 또는 현기증을 일으킴 3. 유전적인 결함을 일으킬 수 있으며, 암을 일으킬 수 있음 4. 장기적인 영향에 의해 수생생물에게 유해함		
	사고 위험성	벤젠 누출로 인한 화재 및 독성 가스(발암물질) 중독		
사고 발생시 대응정보	영향 범위	영향 범위 : 공장 내부 및 상적저수지 주변 도로 (삼일동)		
	방제장비 보유현황	구분	수량	용도
		소방차	9 대	화재진압/확산 방지 등
		구급차	2 대	긴급 후송
		공기호흡기	324 개	인명구조/방제조치
		방독마스크	334 개	독성가스 흡입차단
유독물 방제복		375 개	유독물 노출 차단 등	
유독물흡착포(Pad)		512 개	확산방지 및 회수	
경보 전달방법	1. 사업장 내(협력업체/방문객) : 비상방송 2. 인근사 : 방호담당이 비상연락망을 통한 전화 통보 3. 인근주민(장구미 주민) : 사내방송, 전화, 문자발송			
행동요령	1. 사업장 내(내방객, 협력업체 직원, 임직원 등) 1) 비상방송을 청취시 비상대응필수 인원을 제외하고 모든 인원은 해당 공정을 우회하여 풍향에 따라 1공장 정문 또는 남문으로 대피한다. 2. 사업장 외(인근사/사택 주민 등) 1) 인근사 : 비상연락망을 통해 전파되는 상황을 주지하여 가장 인접한 공정조정실(양압시설 설치 장소)에 대피 2) 사택 주민 : 회사 비상 상황 전파를 주지하며, 자택에서 대기 또는 차량으로 대피할 경우 문, 창문 등을 모두 닫고 틈새를 젖은 수건 등으로 막아 가스 등이 스며들지 않도록 한다. 3. 공통 : 외부로 대피해야 할 경우 개인 차량을 이용하여 영향범위 밖 (광양시청, 쌍봉초등학교, 흥국체육관)까지 이동, 개인 차량이 없을 경우 중간 집결장소(묘도 대교입구/월내예비군훈련장/GS 바이오삼거리)로 이동하여 준비된 버스로 영향범위 밖까지 이동 몸의 이상을 느낄 경우 119 에 신고하여 병원으로 이동 후 즉시 치료를 받는다(전남병원, 제일병원)			
비상연락 기관 및 전화번호	여수소방서(상황실)		119(061-680-0900)	
	여수 화학재난 합동방제센터		061-690-1633	
	전라남도 동부지역본부		061-749-4313	
	여수시청	061-659-4949	영산강유역환경청	062-410-5263
	여수경찰서	112	화학물질안전원	041-605-7030





■ 주민고지의 서식(톨루엔)

화학사고 위험 및 응급대응 정보 요약서	이 요약서는 「화학물질관리법」 제 42 조 및 같은 법 시행규칙 제 48 조제 1 항에 따라 지역사회 내에서 위해관리계획서를 제출한 사업장의 화학사고 위험성 및 화학사고 발생 시 행동 요령 등을 지역주민에게 알려주는 것을 목적으로 하고 있습니다.			
사업장 상호(명칭)	GS 칼텍스(주)			
사업장 위치(주소)	전남 여수시 여수산단로 918			
사업장 대표전화	주/야간 : 061-680-2125(방호상황실)			
유해화학물질 취급정보	종류	톨루엔		
	유해성	1. 고인화성 액체/증기로 삼키면 유해, 기도 유입 시 치명적일 수 있음 2. 피부에 자극 및 눈에 심한 자극을 일으키며, 흡입하면 유해함 3. 호흡기계 자극 및 졸음 또는 현기증을 일으킬 수 있음 4. 태아 또는 생식능력에 손상을 일으킬 것으로 의심됨		
	사고 위험성	톨루엔 누출로 인한 화재 및 체내에 유입될 경우 환각증세, 혼수상태, 환각 등 중추신경계에 악영향을 미침		
사고 발생시 대응정보	영향 범위	영향 범위 : 공장 내부 및 상적저수지 주변 도로 (삼일동)		
	방제장비 보유현황	구분	수량	용도
		소방차	9 대	화재진압/확산 방지 등
		구급차	2 대	긴급 후송
		공기호흡기	324 개	인명구조/방제조치
		방독마스크	334 개	독성가스 흡입차단
유독물 방제복		375 개	유독물 노출 차단 등	
유독물흡착포(Pad)	512 개	확산방지 및 회수		
경보 전달방법	1. 사업장 내(협력업체/방문객) : 비상방송 2. 인근사 : 방호담당이 비상연락망을 통한 전화 통보 3. 인근주민(장구미 주민) : 사내방송, 전화, 문자발송			
행동요령	1. 사업장 내(내방객, 협력업체 직원, 임직원 등) 1) 비상방송을 청취시 비상대응필수 인원을 제외하고 모든 인원은 해당 공정을 우회하여 풍향에 따라 1공장 정문 또는 남문으로 대피한다. 2. 사업장 외(인근사/사택 주민 등) 1) 인근사 : 비상연락망을 통해 전파되는 상황을 주지하여 가장 인접한 공정조정실(양압시설 설치 장소)에 대피 2) 사택 주민 : 회사 비상 상황 전파를 주지하며, 자택에서 대기 또는 차량으로 대피할 경우 문, 창문 등을 모두 닫고 틈새를 젖은 수건 등으로 막아 가스 등이 스며들지 않도록 한다. 3. 공통 : 외부로 대피해야 할 경우 개인 차량을 이용하여 영향범위 밖 (광양시청, 쌍봉초등학교, 흥국체육관)까지 이동, 개인 차량이 없을 경우 중간 집결장소(묘도 대교입구/월내예비군훈련장/GS 바이오 삼거리)로 이동하여 준비된 버스로 영향범위 밖까지 이동 몸의 이상을 느낄 경우 119 에 신고하여 병원으로 이동 후 즉시 치료를 받는다(전남병원, 제일병원)			
비상연락 기관 및 전화번호	여수소방서(상황실)		119(061-680-0900)	
	여수 화학재난 합동방제센터		061-690-1633	
	전라남도 동부지역본부		061-749-4313	
	여수시청	061-659-4949	영산강유역환경청	062-410-5263
	여수경찰서	112	화학물질안전원	041-605-7030





■ 주민고지의 서식(사염화티타늄)

화학사고 위험 및 응급대응 정보 요약서	이 요약서는 「화학물질관리법」 제 42 조 및 같은 법 시행규칙 제 48 조제 1 항에 따라 지역사회 내에서 위해관리계획서를 제출한 사업장의 화학사고 위험성 및 화학사고 발생 시 행동 요령 등을 지역주민에게 알려주는 것을 목적으로 하고 있습니다.			
사업장 상호(명칭)	GS 칼텍스(주)			
사업장 위치(주소)	전남 여수시 여수산단로 918			
사업장 대표전화	주/야간 : 061-680-2125(방호상황실)			
유해화학물질 취급정보	종류	사염화티타늄		
	유해성	1. 금속을 부식시킬 수 있음 2. 피부와 눈에 심각한 화상을 입힐 수 있음 3. 흡입하면 치명적임		
	사고 위험성	사염화티타늄 누출로 독성 물질 중독		
사고 발생시 대응정보	영향 범위	영향 범위 : 공장 내부 및 상적저수지 주변 도로 (삼일동)		
	방제장비 보유현황	구분	수량	용도
		소방차	9 대	화재진압/확산 방지 등
		구급차	2 대	긴급 후송
		공기호흡기	324 개	인명구조/방제조치
		방독마스크	334 개	독성가스 흡입차단
		유독물 방제복	375 개	유독물 노출 차단 등
유독물흡착포(Pad)		512 개	확산방지 및 회수	
경보 전달방법	1. 사업장 내(협력업체/방문객) : 비상방송 2. 인근사 : 방호담당이 비상연락망을 통한 전화 통보 3. 인근주민(장구미 주민) : 사내방송, 전화, 문자발송			
행동요령	1. 사업장 내(내방객, 협력업체 직원, 임직원 등) 1) 비상방송을 청취시 비상대응필수 인원을 제외하고 모든 인원은 해당 공정을 우회하여 풍향에 따라 1공장 정문 또는 남문으로 대피한다. 2. 사업장 외(인근사/사택 주민 등) 1) 인근사 : 비상연락망을 통해 전파되는 상황을 주지하여 가장 인접한 공정조정실(양압시설 설치 장소)에 대피 2) 사택 주민 : 회사 비상 상황 전파를 주지하며, 자택에서 대기 또는 차량으로 대피할 경우 문, 창문 등을 모두 닫고 틈새를 젖은 수건 등으로 막아 가스 등이 스며들지 않도록 한다. 3. 공통 : 외부로 대피해야 할 경우 개인 차량을 이용하여 영향범위 밖 (광양시청, 쌍봉초등학교, 흥국체육관)까지 이동, 개인 차량이 없을 경우 중간 집결장소(묘도 대교입구/월내예비군훈련장/GS 바이오 삼거리)로 이동하여 준비된 버스로 영향범위 밖까지 이동 몸의 이상을 느낄 경우 119 에 신고하여 병원으로 이동 후 즉시 치료를 받는다(전남병원, 제일병원)			
비상연락 기관 및 전화번호	여수소방서(상황실)		119(061-680-0900)	
	여수 화학재난 합동방제센터		061-690-1633	
	전라남도 동부지역본부		061-749-4313	
	여수시청	061-659-4949	영산강유역환경청	062-410-5263
	여수경찰서	112	화학물질안전원	041-605-7030



GS칼텍스(주) 여수공장 생산운영부문



■ 주민고지의 서식(벤젠)

<b>화학사고 위험 및 응급대응 정보 요약서</b>		이 요약서는 「화학물질관리법」 제 42 조 및 같은 법 시행규칙 제 48 조제 1 항에 따라 지역사회 내에서 위해관리계획서를 제출한 사업장의 화학사고 위험성 및 화학사고 발생 시 행동 요령 등을 지역주민에게 알려주는 것을 목적으로 하고 있습니다.																							
사업장 상호(명칭)	GS 칼텍스(주)																								
사업장 위치(주소)	전남 여수시 여수산단로 918																								
사업장 대표전화	주/야간 : 061-680-2125(방호상황실)																								
유해화학물질 취급정보	종류	벤젠																							
	유해성	1. 고인화성 액체/증기로 삼키면 유해하며, 기도 유입 시 치명적 2. 피부와 눈에 심한 자극을 일으키며, 졸음 또는 현기증을 일으킴 3. 유전적인 결함을 일으킬 수 있으며, 암을 일으킬 수 있음 4. 장기적인 영향에 의해 수생생물에게 유해함																							
	사고 위험성	벤젠 누출로 인한 화재 및 독성 가스(발암물질) 중독																							
사고 발생시 대응정보	영향 범위	영향 범위 : 공장 내부 및 공장 주변 도로, 부두 주변 해양 (삼일동)																							
	방제장비 보유현황	구분	수량	용도																					
		소방차	9 대	화재진압/확산 방지 등																					
		구급차	2 대	긴급 후송																					
		공기호흡기	324 개	인명구조/방제조치																					
방독마스크		334 개	독성가스 흡입차단																						
유독물 방제복		375 개	유독물 노출 차단 등																						
	유독물흡착포(Pad)	512 개	확산방지 및 회수																						
	경보 전달방법	1. 사업장 내(협력업체/방문객) : 비상방송 2. 인근사 : 방호담당이 비상연락망을 통한 유선 통보 3. 인근주민 : 장구미 주민-사내방송, 전화 등, 삼일동주민 - 전화, 방송																							
	행동요령	1. 사업장 내(내방객, 협력업체 직원, 임직원 등) 1) 비상방송을 청취시 비상대응필수 인원을 제외하고 모든 인원은 해당 공정을 우회하여 풍향에 따라 1공장 정문 또는 남문으로 대피한다. 2. 사업장 외(인근사/사택 주민 등) 1) 인근사 : 비상연락망을 통해 전파되는 상황을 주지하여 가장 인접한 공정조정실(양압시설 설치 장소)에 대피 2) 주민 : 비상 상황 전파를 주지하며, 자택에서 대기 또는 차량으로 대피할 경우 문, 창문 등을 모두 닫고 틈새를 젖은 수건 등으로 막아 가스 등이 스며들지 않도록 한다. 3. 공통 : 외부로 대피해야 할 경우 개인 차량을 이용하여 영향범위 밖 (광양시청, 쌍봉초등학교, 흥국체육관)까지 이동, 개인 차량이 없을 경우 중간 집결장소(묘도 대교입구/월내예비군훈련장/GS 바이오삼거리)로 이동하여 준비된 버스로 영향범위 밖까지 이동 몸의 이상을 느낄 경우 119 에 신고하여 병원으로 이동 후 즉시 치료를 받는다(전남병원, 제일병원,)																							
	비상연락 기관 및 전화번호	<table border="1"> <tr> <td colspan="2">여수소방서(상황실)</td> <td colspan="2">119(061-680-0900)</td> </tr> <tr> <td colspan="2">여수 화학재난 합동방제센터</td> <td colspan="2">061-690-1633</td> </tr> <tr> <td colspan="2">전라남도 동부지역본부</td> <td colspan="2">061-749-4313</td> </tr> <tr> <td>여수시청</td> <td>061-659-4949</td> <td>영산강유역환경청</td> <td>062-410-5263</td> </tr> <tr> <td>여수경찰서</td> <td>112</td> <td>화학물질안전원</td> <td>041-605-7030</td> </tr> </table>				여수소방서(상황실)		119(061-680-0900)		여수 화학재난 합동방제센터		061-690-1633		전라남도 동부지역본부		061-749-4313		여수시청	061-659-4949	영산강유역환경청	062-410-5263	여수경찰서	112	화학물질안전원	041-605-7030
여수소방서(상황실)		119(061-680-0900)																							
여수 화학재난 합동방제센터		061-690-1633																							
전라남도 동부지역본부		061-749-4313																							
여수시청	061-659-4949	영산강유역환경청	062-410-5263																						
여수경찰서	112	화학물질안전원	041-605-7030																						



■ 주민고지의 서식(메탄올)

<b>화학사고 위험 및 응급대응 정보 요약서</b>		이 요약서는 「화학물질관리법」 제 42 조 및 같은 법 시행규칙 제 48 조제 1 항에 따라 지역사회 내에서 위해관리계획서를 제출한 사업장의 화학사고 위험성 및 화학사고 발생 시 행동 요령 등을 지역주민에게 알려주는 것을 목적으로 하고 있습니다.			
사업장 상호(명칭)	GS 칼텍스(주)				
사업장 위치(주소)	전남 여수시 여수산단로 918				
사업장 대표전화	주/야간 : 061-680-2125(방호상황실)				
유해화학물질 취급정보	종류	메탄올			
	유해성	1. 고인화성 액체 및 증기이며, 눈에 심한 자극을 일으킴 2. 호흡기계 자극 및 졸음 또는 현기증을 일으킬 수 있음 3. 태아 또는 생식능력에 손상을 일으킬 수 있음 4. 중추신경계/호흡기계/소화계/피부/눈에 손상을 일으킴			
	사고 위험성	메탄올 누출 시 고인화성 액체 및 증기로 격렬하게 중합반응하여 화재와 폭발을 일으킬 수 있음. 독성가스 중독			
사고 발생시 대응정보	영향 범위	영향 범위 : 공장 내부 (삼일동)			
	방제장비 보유현황	구분	수량	용도	
		소방차	9 대	화재진압/확산 방지 등	
		구급차	2 대	긴급 후송	
		공기호흡기	324 개	인명구조/방제조치	
방독마스크		334 개	독성가스 흡입차단		
유독물 방제복		375 개	유독물 누출 차단 등		
유독물흡착포(Pad)		512 개	확산방지 및 회수		
경보 전달방법	1. 사업장 내(협력업체/방문객) : 비상방송 2. 인근사 : 방호담당이 비상연락망을 통한 유선 통보 3. 인근주민 : 장구미 주민-사내방송, 전화 등, 삼일동주민 - 전화, 방송				
행동요령	1. 사업장 내(내방객, 협력업체 직원, 임직원 등) 1) 비상방송을 청취시 비상대응필수 인원을 제외하고 모든 인원은 해당 공정을 우회하여 풍향에 따라 1공장 정문 또는 남문으로 대피한다. 2. 사업장 외(인근사/사택 주민 등) 1) 인근사 : 비상연락망을 통해 전파되는 상황을 주지하여 가장 인접한 공정조정실(양압시설 설치 장소)에 대피 2) 주민 : 비상 상황 전파를 주지하며, 자택에서 대기 또는 차량으로 대피할 경우 문, 창문 등을 모두 닫고 틈새를 젖은 수건 등으로 막아 가스 등이 스며들지 않도록 한다. 3. 공통 : 외부로 대피해야 할 경우 개인 차량을 이용하여 영향범위 밖 (광양시청, 쌍봉초등학교, 흥국체육관)까지 이동, 개인 차량이 없을 경우 중간 집결장소(묘도 대교입구/월내예비군훈련장/GS 바이오삼거리)로 이동하여 준비된 버스로 영향범위 밖까지 이동 몸의 이상을 느낄 경우 119 에 신고하여 병원으로 이동 후 즉시 치료를 받는다(전남병원, 제일병원)				
비상연락 기관 및 전화번호	여수소방서(상황실)		119(061-680-0900)		
	여수 화학재난 합동방제센터		061-690-1633		
	전라남도 동부지역본부		061-749-4313		
	여수시청	061-690-4949	영산강유역환경청	062-410-5263	
	여수경찰서	112	화학물질안전원	041-605-7030	



■ 주민고지의 서식(톨루엔)

<b>화학사고 위험 및 응급대응 정보 요약서</b>		이 요약서는 「화학물질관리법」 제 42 조 및 같은 법 시행규칙 제 48 조제 1 항에 따라 지역사회 내에서 위해관리계획서를 제출한 사업장의 화학사고 위험성 및 화학사고 발생 시 행동 요령 등을 지역주민에게 알려주는 것을 목적으로 하고 있습니다.			
사업장 상호(명칭)	GS 칼텍스(주)				
사업장 위치(주소)	전남 여수시 여수산단로 918				
사업장 대표전화	주/야간 : 061-680-2125(방호상황실)				
유해화학물질 취급정보	종류	톨루엔			
	유해성	1. 고인화성 액체/증기로 삼키면 유해, 기도 유입 시 치명적일 수 있음 2. 피부에 자극 및 눈에 심한 자극을 일으키며, 흡입하면 유해함 3. 호흡기계 자극 및 졸음 또는 현기증을 일으킬 수 있음 4. 태아 또는 생식능력에 손상을 일으킬 것으로 의심됨			
	사고 위험성	톨루엔 누출로 인한 화재 및 체내에 유입될 경우 환각증세, 혼수상태, 환각 등 중추신경계에 악영향을 미침			
사고 발생시 대응정보	영향 범위	영향 범위 : 부두 주변 해양 (삼일동)			
	방제장비 보유현황	구분	수량	용도	
		소방차	9 대	화재진압/확산 방지 등	
		구급차	2 대	긴급 후송	
		공기호흡기	324 개	인명구조/방제조치	
방독마스크		334 개	독성가스 흡입차단		
유독물 방제복		375 개	유독물 노출 차단 등		
유독물흡착포(Pad)		512 개	확산방지 및 회수		
경보 전달방법	1. 사업장 내(협력업체/방문객) : 비상방송 2. 인근사 : 방호담당이 비상연락망을 통한 유선 통보 3. 인근주민 : 장구미 주민-사내방송, 전화 등, 삼일동주민 - 전화, 방송				
행동요령	1. 사업장 내(내방객, 협력업체 직원, 임직원 등) 1) 비상방송을 청취시 비상대응필수 인원을 제외하고 모든 인원은 해당 공정을 우회하여 풍향에 따라 1공장 정문 또는 남문으로 대피한다. 2. 사업장 외(인근사/사택 주민 등) 1) 인근사 : 비상연락망을 통해 전파되는 상황을 주지하여 가장 인접한 공정조정실(양압시설 설치 장소)에 대피 2) 주민 : 회사 비상 상황 전파를 주지하며, 자택에서 대기 또는 차량으로 대피할 경우 문, 창문 등을 모두 닫고 틈새를 젖은 수건 등으로 막아 가스 등이 스며들지 않도록 한다. 3. 공통 : 외부로 대피해야 할 경우 개인 차량을 이용하여 영향범위 밖 (광양시청, 쌍봉초등학교, 흥국체육관)까지 이동, 개인 차량이 없을 경우 중간 집결장소(묘도 대교입구/월내예비군훈련장/GS 바이오삼거리)로 이동하여 준비된 버스로 영향범위 밖까지 이동 몸의 이상을 느낄 경우 119 에 신고하여 병원으로 이동 후 즉시 치료를 받는다(전남병원, 제일병원, 성심병원)				
비상연락 기관 및 전화번호	여수소방서(상황실)		119(061-680-0900)		
	여수 화학재난 합동방제센터		061-690-1633		
	전라남도 동부지역본부		061-749-4313		
	여수시청	061-690-4949	영산강유역환경청	062-410-5263	
	여수경찰서	112	화학물질안전원	041-605-7030	



■ 주민고지의 서식(황산)

<b>화학사고 위험 및 응급대응 정보 요약서</b>		이 요약서는 「화학물질관리법」 제 42 조 및 같은 법 시행규칙 제 48 조제 1 항에 따라 지역사회 내에서 위해관리계획서를 제출한 사업장의 화학사고 위험성 및 화학사고 발생 시 행동 요령 등을 지역주민에게 알려주는 것을 목적으로 하고 있습니다			
사업장 상호(명칭)	GS 칼텍스(주)				
사업장 위치(주소)	전남 여수시 여수산단로 918				
사업장 대표전화	주/야간 : 061-680-2125(방호상황실)				
유해화학물질 취급정보	종류	황산			
	유해성	1. 피부에 심한 화상과 눈에 손상을 일으킴 2. 흡입하면 치명적이며, 암을 일으킬 수 있음 3. 폐에 손상을 일으키며, 장기간/반복노출 되면 신체에 손상을 일으킴 4. 장기적인 영향에 의해 수생생물에게 유해함			
	사고 위험성	황산은 금속과 접촉시 가연성 수소가스를 생성할 수 있으며, 비인화성, 물질 자체는 타지 않으나 가열시 분해하여 부식성/독성 흡을 발생			
사고 발생시 대응정보	영향 범위	영향 범위 : 공장 내부 (삼일동)			
	방제장비 보유현황	구분	수량	용도	
		소방차	9 대	화재진압/확산 방지 등	
		구급차	2 대	긴급 후송	
		공기호흡기	324 개	인명구조/방제조치	
방독마스크		334 개	독성가스 흡입차단		
유독물 방제복		375 개	유독물 노출 차단 등		
유독물흡착포(Pad)		512 개	확산방지 및 회수		
경보 전달방법	1. 사업장 내(협력업체/방문객) : 비상방송 2. 인근사 : 방호담당이 비상연락망을 통한 유선 통보 3. 인근주민 : 장구미 주민-사내방송, 전화 등, 삼일동주민 - 전화, 방송				
행동요령	1. 사업장 내(내방객, 협력업체 직원, 임직원 등) 1) 비상방송을 청취시 비상대응필수 인원을 제외하고 모든 인원은 해당 공정을 우회하여 풍향에 따라 1공장 정문 또는 남문으로 대피한다. 2. 사업장 외(인근사/사택 주민 등) 1) 인근사 : 비상연락망을 통해 전파되는 상황을 주지하여 가장 인접한 공정조정실(양압시설 설치 장소)에 대피 2) 주민 : 회사 비상 상황 전파를 주지하며, 자택에서 대기 또는 차량으로 대피할 경우 문, 창문 등을 모두 닫고 틈새를 젖은 수건 등으로 막아 가스 등이 스며들지 않도록 한다. 3. 공통 : 외부로 대피해야 할 경우 개인 차량을 이용하여 영향범위 밖 (광양시청, 쌍봉초등학교, 흥국체육관)까지 이동, 개인 차량이 없을 경우 중간 집결장소(묘도 대교입구/월내예비훈련장/GS 바이오삼거리)로 이동하여 준비된 버스로 영향범위 밖까지 이동 몸의 이상을 느낄 경우 119 에 신고하여 병원으로 이동 후 즉시 치료를 받는다(전남병원, 제일병원)				
비상연락 기관 및 전화번호	여수소방서(상황실)		119(061-680-0900)		
	여수 화학재난 합동방제센터		061-690-1633		
	전라남도 동부지역본부		061-749-4313		
	여수시청	061-690-4949	영산강유역환경청	062-410-5263	
	여수경찰서	112	화학물질안전원	041-605-7030	

GS칼텍스(주) 여수공장 HOU1부문



10.2.2.1 주민고지의 서식(황화수소)

위해관리계획 고지서	이 고지서는 「화학물질관리법」 제 42 조 및 같은 법 시행규칙 제 48 조제 1 항에 따라 지역사회 내에서 운영 중인 사업장에서 취급되는 유해화학물질 정보와 화학사고 발생 시, 행동 요령 등을 지역주민에게 알려주는 것을 목적으로 하고 있습니다.			
사업장 상호(명칭)	GS 칼텍스(주)			
사업장 위치(주소)	전남 여수시 여수산단로 918			
사업장 대표전화	주/야간 : 061-680-2125(방호상황실)			
유해화학물질 취급정보	종류	황화수소		
	유해성	1. 극인화성 가스, 고압가스 포함 ; 가열하면 폭발할 수 있음 2. 눈에 심한 자극을 일으키며, 흡입하면 치명적임 3. 중추신경계/심장혈관계/호흡기계에 손상을 일으킴 4. 장기적인 영향에 의해 수생생물에게 매우 유독함		
	사고 위험성	황화수소 누출 시 흡입하면 위험하며, 구토, 소화불량, 현기증, 뇌손상, 시각장애, 경련 혼수상태를 일으킬 수 있음		
사고 발생시 대응정보	영향 범위	영향 범위 : 공장 내부 및 공장 주변 야산		
	방제장비 보유현황	구분	수량	용도
		소방차	9 대	화재진압/확산 방지 등
		구급차	2 대	긴급 후송
		공기호흡기	324 개	인명구조/방제조치
		방독마스크	334 개	독성가스 흡입차단
유독물 방제복		375 개	유독물 노출 차단 등	
유독물흡착포(Pad)		512 개	확산방지 및 회수	
경보 전달방법	1. 사업장 내(협력업체/방문객) : 방송전파/싸이렌 취명(동시에 실시) 2. 인근사 : 방호담당이 비상연락망을 통한 유선 통보 3. 인근주민(장구미 주민) : 방송전파/싸이렌 취명(동시에 실시)			
행동요령	1. 사업장 내(내방객, 협력업체 직원, 임직원 등) 1) 비상방송을 청취시 비상대응필수 인원을 제외하고 모든 인원은 해당 공정을 우회하여 풍향에 따라 1공장 정문 또는 남문으로 대피한다. 2. 사업장 외(인근사/사택 주민 등) 1) 인근사 : 비상연락망을 통해 전파되는 상황을 주지하여 가장 인접한 공정조정실(양압시설 설치 장소)에 대피 2) 사택 주민 : 회사 비상 상황 전파를 주지하며, 자택에서 대기 또는 차량으로 대피할 경우 문, 창문 등을 모두 닫고 틈새를 젖은 수건 등으로 막아 가스 등이 스며들지 않도록 한다. 3. 공통 : 외부로 대피해야 할 경우 개인 차량을 이용하여 영향범위 밖 (광양시청, 쌍봉초등학교, 흥국체육관)까지 이동, 개인 차량이 없을 경우 중간 집결장소(묘도 대교입구/월내예비군훈련장/GS 바이오 삼거리)로 이동하여 준비된 버스로 영향범위 밖까지 이동 몸의 이상을 느낄 경우 119 에 신고하여 병원으로 이동 후 즉시 치료를 받는다(전남병원, 제일병원, 성심병원)			
비상연락 기관 및 전화번호	여수소방서(상황실)		119(061-680-0900)	
	여수 화학재난 합동방제센터		061-690-1633	
	전라남도 동부지역본부		061-749-4313	
	여수시청	061-690-4949	영산강유역환경청	062-410-5263

10.2.2.2 주민고지의 서식(염산\_염화수소산)

위해관리계획 고지서	이 고지서는 「화학물질관리법」 제 42 조 및 같은 법 시행규칙 제 48 조제 1 항에 따라 지역사회 내에서 운영 중인 사업장에서 취급되는 유해화학물질 정보와 화학사고 발생 시, 행동 요령 등을 지역주민에게 알려주는 것을 목적으로 하고 있습니다.			
사업장 상호(명칭)	GS 칼텍스(주)			
사업장 위치(주소)	전남 여수시 여수산단로 918			
사업장 대표전화	주/야간 : 061-680-2125(방호상황실)			
유해화학물질 취급정보	종류	염산_염화수소산		
	유해성	1. 고압가스 포함 ; 가열하면 폭발할 수 있으며, 삼키면 유독함 2. 피부에 심한 화상과 눈에 손상을 일으킴 3. 흡입시 알레르기성 반응, 천식 또는 호흡 곤란을 일으킬 수 있음 4. 장기에 손상을 일으키며, 수생생물에 매우 유독함		
	사고 위험성	염산은 누출 시 기체상태의 염화수소로 변하며, 냄새가 강하며, 피부에 자극을 주며, 다량 흡입 시 폐수종을 일으켜 호흡 곤란이 야기 됨		
사고 발생시 대응정보	영향 범위	영향 범위 : 공장 내부 및 공장 주변 도로		
	방제장비 보유현황	구분	수량	용도
		소방차	9 대	화재진압/확산 방지 등
		구급차	2 대	긴급 후송
		공기호흡기	324 개	인명구조/방제조치
		방독마스크	334 개	독성가스 흡입차단
유독물 방제복		375 개	유독물 노출 차단 등	
유독물흡착포(Pad)		512 개	확산방지 및 회수	
경보 전달방법	1. 사업장 내(협력업체/방문객) : 방송전파/싸이렌 취명(동시에 실시) 2. 인근사 : 방호담당이 비상연락망을 통한 유선 통보 3. 인근주민(장구미 주민) : 방송전파/싸이렌 취명(동시에 실시)			
행동요령	1. 사업장 내(내방객, 협력업체 직원, 임직원 등) 1) 비상방송을 청취시 비상대응필수 인원을 제외하고 모든 인원은 해당 공정을 우회하여 풍향에 따라 1공장 정문 또는 남문으로 대피한다. 2. 사업장 외(인근사/사택 주민 등) 1) 인근사 : 비상연락망을 통해 전파되는 상황을 주지하여 가장 인접한 공정조정실(양압시설 설치 장소)에 대피 2) 사택 주민 : 회사 비상 상황 전파를 주지하며, 자택에서 대기 또는 차량으로 대피할 경우 문, 창문 등을 모두 닫고 틈새를 젖은 수건 등으로 막아 가스 등이 스며들지 않도록 한다. 3. 공통 : 외부로 대피해야 할 경우 개인 차량을 이용하여 영향범위 밖 (광양시청, 쌍봉초등학교, 흥국체육관)까지 이동, 개인 차량이 없을 경우 중간 집결장소(묘도 대교입구/월내예비군훈련장/GS 바이오삼거리)로 이동하여 준비된 버스로 영향범위 밖까지 이동 몸의 이상을 느낄 경우 119 에 신고하여 병원으로 이동 후 즉시 치료를 받는다(전남병원, 제일병원, 성심병원)			
비상연락 기관 및 전화번호	여수소방서(상황실)		119(061-680-0900)	
	여수 화학재난 합동방제센터		061-690-1633	
	전라남도 동부지역본부		061-749-4313	
	여수시청	061-690-4949	영산강유역환경청	062-410-5263



10.2.2.3 주민고지의 서식(암모니아, 암모니아수)

위해관리계획 고지서	이 고지서는 「화학물질관리법」 제 42 조 및 같은 법 시행규칙 제 48 조제 1 항에 따라 지역사회 내에서 운영 중인 사업장에서 취급되는 유해화학물질 정보와 화학사고 발생 시, 행동 요령 등을 지역주민에게 알려주는 것을 목적으로 하고 있습니다.			
사업장 상호(명칭)	GS 칼텍스(주)			
사업장 위치(주소)	전남 여수시 여수산단로 918			
사업장 대표전화	주/야간 : 061-680-2125(방호상황실)			
유해화학물질 취급정보	종류	암모니아		
	유해성	1. 삼키면 유해하며, 피부에 심한 화상과 눈에 손상을 일으킴 2. 신체 중 (호흡기계)장기에 손상을 일으킬 수 있음 3. 장기간 또는 반복노출 시 (호흡기계)장기에 손상을 일으킬 수 있음 4. 장기적인 영향에 의해 수생생물에게 매우 유독함		
	사고 위험성	암모니아는 누출 시 기체상태이고 냄새가 강하며, 피부에 자극을 주며, 다량 흡입 시 폐수종을 일으켜 호흡 곤란이 야기 됨		
사고 발생시 대응정보	영향 범위	영향 범위 : 공장 내 지역		
	방제장비 보유현황	구분	수량	용도
		소방차	9 대	화재진압/확산 방지 등
		구급차	2 대	긴급 후송
		공기호흡기	324 개	인명구조/방제조치
방독마스크		334 개	독성가스 흡입차단	
유독물 방제복		375 개	유독물 노출 차단 등	
유독물흡착포(Pad)	512 개	확산방지 및 회수		
경보 전달방법	1. 사업장 내(협력업체/방문객) : 방송전파/싸이렌 취명(동시에 실시) 2. 인근사 : 방호담당이 비상연락망을 통한 유선 통보 3. 인근주민(장구미 주민) : 방송전파/싸이렌 취명(동시에 실시)			
행동요령	1. 사업장 내(내방객, 협력업체 직원, 임직원 등) 1) 비상방송을 청취시 비상대응필수 인원을 제외하고 모든 인원은 해당 공정을 우회하여 풍향에 따라 1공장 정문 또는 남문으로 대피한다. 2. 사업장 외(인근사/사택 주민 등) 1) 인근사 : 비상연락망을 통해 전파되는 상황을 주지하여 가장 인접한 공정조정실(양압시설 설치 장소)에 대피 2) 사택 주민 : 회사 비상 상황 전파를 주지하며, 자택에서 대기 또는 차량으로 대피할 경우 문, 창문 등을 모두 닫고 틈새를 젖은 수건 등으로 막아 가스 등이 스며들지 않도록 한다. 3. 공통 : 외부로 대피해야 할 경우 개인 차량을 이용하여 영향범위 밖 (광양시청, 쌍봉초등학교, 흥국체육관)까지 이동, 개인 차량이 없을 경우 중간 집결장소(묘도 대교입구/월내예비군훈련장/GS 바이오삼거리)로 이동하여 준비된 버스로 영향범위 밖까지 이동 몸의 이상을 느낄 경우 119 에 신고하여 병원으로 이동 후 즉시 치료를 받는다(전남병원, 제일병원, 성심병원)			
비상연락 기관 및 전화번호	여수소방서(상황실)		119(061-680-0900)	
	여수 화학재난 합동방제센터		061-690-1633	
	전라남도 동부지역본부		061-749-4313	
	여수시청	061-690-4949	영산강유역환경청	062-410-5263

# 10.2.2.4 주민고지의 서식(황산)

위해관리계획 고지서	이 고지서는 「화학물질관리법」 제 42 조 및 같은 법 시행규칙 제 48 조제 1 항에 따라 지역사회 내에서 운영 중인 사업장에서 취급되는 유해화학물질 정보와 화학사고 발생 시, 행동 요령 등을 지역주민에게 알려주는 것을 목적으로 하고 있습니다.			
사업장 상호(명칭)	GS 칼텍스(주)			
사업장 위치(주소)	전남 여수시 여수산단로 918			
사업장 대표전화	주/야간 : 061-680-2125(방호상황실)			
유해화학물질 취급정보	종류	황산		
	유해성	1. 피부에 심한 화상과 눈에 손상을 일으킴 2. 흡입하면 치명적이며, 암을 일으킬 수 있음 3. 폐에 손상을 일으키며, 장기간/반복노출 되면 신체에 손상을 일으킴 4. 장기적인 영향에 의해 수생생물에게 유해함		
	사고 위험성	황산은 금속과 접촉시 가연성 수소가스를 생성할 수 있으며, 비인화성, 물질 자체는 타지 않으나 가열시 분해하여 부식성/독성 흡을 발생		
사고 발생시 대응정보	영향 범위	영향 범위 : 공장 내부		
	방제장비 보유현황	구분	수량	용도
		소방차	9 대	화재진압/확산 방지 등
		구급차	2 대	긴급 후송
		공기호흡기	324 개	인명구조/방제조치
방독마스크		334 개	독성가스 흡입차단	
유독물 방제복		375 개	유독물 노출 차단 등	
유독물흡착포(Pad)	512 개	확산방지 및 회수		
경보 전달방법	1. 사업장 내(협력업체/방문객) : 방송전파/싸이렌 취명(동시에 실시) 2. 인근사 : 방호담당이 비상연락망을 통한 유선 통보 3. 인근주민(장구미 주민) : 방송전파/싸이렌 취명(동시에 실시)			
행동요령	1. 사업장 내(내방객, 협력업체 직원, 임직원 등) 1) 비상방송을 청취시 비상대응필수 인원을 제외하고 모든 인원은 해당 공정을 우회하여 풍향에 따라 1공장 정문 또는 남문으로 대피한다. 2. 사업장 외(인근사/사택 주민 등) 1) 인근사 : 비상연락망을 통해 전파되는 상황을 주지하여 가장 인접한 공정조정실(양압시설 설치 장소)에 대피 2) 사택 주민 : 회사 비상 상황 전파를 주지하며, 자택에서 대기 또는 차량으로 대피할 경우 문, 창문 등을 모두 닫고 틈새를 젖은 수건 등으로 막아 가스 등이 스며들지 않도록 한다. 3. 공통 : 외부로 대피해야 할 경우 개인 차량을 이용하여 영향범위 밖 (광양시청, 쌍봉초등학교, 흥국체육관)까지 이동, 개인 차량이 없을 경우 중간 집결장소(묘도 대교입구/월내예비군훈련장/GS 바이오 삼거리)로 이동하여 준비된 버스로 영향범위 밖까지 이동 몸의 이상을 느낄 경우 119 에 신고하여 병원으로 이동 후 즉시 치료를 받는다(전남병원, 제일병원, 성심병원)			
비상연락 기관 및 전화번호	여수소방서(상황실)		119(061-680-0900)	
	여수 화학재난 합동방제센터		061-690-1633	
	전라남도 동부지역본부		061-749-4313	
	여수시청	061-690-4949	영산강유역환경청	062-410-5263



# 10.2.2.5 주민고지의 서식(이황화탄소)

위해관리계획 고지서	이 고지서는 「화학물질관리법」 제 42 조 및 같은 법 시행규칙 제 48 조제 1 항에 따라 지역사회 내에서 운영 중인 사업장에서 취급되는 유해화학물질 정보와 화학사고 발생 시, 행동 요령 등을 지역주민에게 알려주는 것을 목적으로 하고 있습니다.																								
사업장 상호(명칭)	GS 칼텍스(주)																								
사업장 위치(주소)	전남 여수시 여수산단로 918																								
사업장 대표전화	주/야간 : 061-680-2125(방호상황실)																								
유해화학물질 취급정보	종류	이황화탄소																							
	유해성	1. 고인화성물질 : 열, 스파크 또는 화염에 의해 쉽게 점화됨. 2. 반복 노출되면 뇌와 신-여계통에 손상을 입힐 수 있음. 3. 눈과 피부, 점막에 자극적이며 피부과민반응이 일어날 수 있음. 4. 흡입하면 빠르게 흡수됨.																							
	사고 위험성	이황화탄소 누출 시 노출되면 두통, 메스꺼움, 현기증, 의식불명 증상을 유발할 수 있고 피부과민반응을 일으킬 수 있음.																							
사고 발생시 대응정보	영향 범위	영향 범위 : 공장 내부 및 공장 주변 야산																							
	방제장비 보유현황	<table border="1"> <thead> <tr> <th>구분</th><th>수량</th><th>용도</th></tr> </thead> <tbody> <tr> <td>소방차</td><td>9 대</td><td>화재진압/확산 방지 등</td></tr> <tr> <td>구급차</td><td>2 대</td><td>긴급 후송</td></tr> <tr> <td>공기호흡기</td><td>324 개</td><td>인명구조/방제조치</td></tr> <tr> <td>방독마스크</td><td>334 개</td><td>독성가스 흡입차단</td></tr> <tr> <td>유독물 방제복</td><td>375 개</td><td>유독물 노출 차단 등</td></tr> <tr> <td>유독물흡착포(Pad)</td><td>512 개</td><td>확산방지 및 회수</td></tr> </tbody> </table>			구분	수량	용도	소방차	9 대	화재진압/확산 방지 등	구급차	2 대	긴급 후송	공기호흡기	324 개	인명구조/방제조치	방독마스크	334 개	독성가스 흡입차단	유독물 방제복	375 개	유독물 노출 차단 등	유독물흡착포(Pad)	512 개	확산방지 및 회수
	구분	수량	용도																						
	소방차	9 대	화재진압/확산 방지 등																						
	구급차	2 대	긴급 후송																						
공기호흡기	324 개	인명구조/방제조치																							
방독마스크	334 개	독성가스 흡입차단																							
유독물 방제복	375 개	유독물 노출 차단 등																							
유독물흡착포(Pad)	512 개	확산방지 및 회수																							
경보 전달방법	1. 사업장 내(협력업체/방문객) : 방송전파/싸이렌 취명(동시에 실시) 2. 인근사 : 방호담당이 비상연락망을 통한 유선 통보 3. 인근주민(장구미 주민) : 방송전파/싸이렌 취명(동시에 실시)																								
행동요령	1. 사업장 내(내방객, 협력업체 직원, 임직원 등) 1) 비상방송을 청취시 비상대응필수 인원을 제외하고 모든 인원은 해당 공정을 우회하여 풍향에 따라 1공장 정문 또는 남문으로 대피한다. 2. 사업장 외(인근사/사택 주민 등) 1) 인근사 : 비상연락망을 통해 전파되는 상황을 주지하여 가장 인접한 공정조정실(양압시설 설치 장소)에 대피 2) 사택 주민 : 회사 비상 상황 전파를 주지하며, 자택에서 대기 또는 차량으로 대피할 경우 문, 창문 등을 모두 닫고 틈새를 젖은 수건 등으로 막아 가스 등이 스며들지 않도록 한다. 3. 공통 : 외부로 대피해야 할 경우 개인 차량을 이용하여 영향범위 밖(광양시청, 쌍봉초등학교, 흥국체육관)까지 이동, 개인 차량이 없을 경우 중간 집결장소(묘도 대교입구/월내예비군훈련장/GS 바이오삼거리)로 이동하여 준비된 버스로 영향범위 밖까지 이동 몸의 이상을 느낄 경우 119 에 신고하여 병원으로 이동 후 즉시 치료를 받는다(전남병원, 제일병원, 성심병원)																								
비상연락 기관 및 전화번호	<table border="1"> <tbody> <tr> <td>여수소방서(상황실)</td><td colspan="3">119(061-680-0900)</td></tr> <tr> <td>여수 화학재난 합동방제센터</td><td colspan="3">061-690-1633</td></tr> <tr> <td>전라남도 동부지역본부</td><td colspan="3">061-749-4313</td></tr> <tr> <td>여수시청</td><td>061-690-4949</td><td>영산강유역환경청</td><td>062-410-5263</td></tr> </tbody> </table>			여수소방서(상황실)	119(061-680-0900)			여수 화학재난 합동방제센터	061-690-1633			전라남도 동부지역본부	061-749-4313			여수시청	061-690-4949	영산강유역환경청	062-410-5263						
여수소방서(상황실)	119(061-680-0900)																								
여수 화학재난 합동방제센터	061-690-1633																								
전라남도 동부지역본부	061-749-4313																								
여수시청	061-690-4949	영산강유역환경청	062-410-5263																						

GS칼텍스(주) 여수공장 HOU2부문

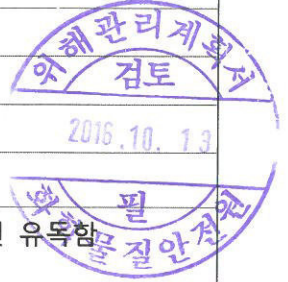
10.2.2.1 주민고지의 서식(황화수소)

위해관리계획 고지서	이 고지서는 「화학물질관리법」 제 42 조 및 같은 법 시행규칙 제 48 조제 1 항에 따라 지역사회 내에서 운영 중인 사업장에서 취급되는 유해화학물질 정보와 화학사고 발생 시, 행동 요령 등을 지역주민에게 알려주는 것을 목적으로 하고 있습니다.																								
사업장 상호(명칭)	GS 칼텍스(주)																								
사업장 위치(주소)	전남 여수시 여수산단로 918																								
사업장 대표전화	주/야간 : 061-680-2125(방호상황실)																								
유해화학물질 취급정보	종류	황화수소																							
	유해성	1. 극인화성 가스, 고압가스 포함 ; 가열하면 폭발할 수 있음 2. 눈에 심한 자극을 일으키며, 흡입하면 치명적임 3. 중추신경계/심장혈관계/호흡기계에 손상을 일으킴 4. 장기적인 영향에 의해 수생생물에게 매우 유독함																							
	사고 위험성	황화수소 누출 시 흡입하면 위험하며, 구토, 소화불량, 현기증, 뇌손상, 시각장애, 경련 혼수상태를 일으킬 수 있음																							
사고 발생시 대응정보	영향 범위	영향 범위 : 에어리퀴드코리아 및 공장 주변 도로																							
	방제장비 보유현황	<table border="1"> <thead> <tr> <th>구분</th><th>수량</th><th>용도</th></tr> </thead> <tbody> <tr> <td>소방차</td><td>9 대</td><td>화재진압/확산 방지 등</td></tr> <tr> <td>구급차</td><td>2 대</td><td>긴급 후송</td></tr> <tr> <td>공기호흡기</td><td>324 개</td><td>인명구조/방제조치</td></tr> <tr> <td>방독마스크</td><td>334 개</td><td>독성가스 흡입차단</td></tr> <tr> <td>유독물 방제복</td><td>375 개</td><td>유독물 노출 차단 등</td></tr> <tr> <td>유독물흡착포(Pad)</td><td>512 개</td><td>확산방지 및 회수</td></tr> </tbody> </table>			구분	수량	용도	소방차	9 대	화재진압/확산 방지 등	구급차	2 대	긴급 후송	공기호흡기	324 개	인명구조/방제조치	방독마스크	334 개	독성가스 흡입차단	유독물 방제복	375 개	유독물 노출 차단 등	유독물흡착포(Pad)	512 개	확산방지 및 회수
	구분	수량	용도																						
	소방차	9 대	화재진압/확산 방지 등																						
	구급차	2 대	긴급 후송																						
공기호흡기	324 개	인명구조/방제조치																							
방독마스크	334 개	독성가스 흡입차단																							
유독물 방제복	375 개	유독물 노출 차단 등																							
유독물흡착포(Pad)	512 개	확산방지 및 회수																							
경보 전달방법	1. 사업장 내(협력업체/방문객) : 방송전파/싸이렌 취명(동시에 실시) 2. 인근사 : 방호담당이 비상연락망을 통한 유선 통보 3. 인근주민(장구미 주민) : 방송전파/싸이렌 취명(동시에 실시)																								
행동요령	1. 사업장 내(내방객, 협력업체 직원, 임직원 등) 1) 비상방송을 청취시 비상대응필수 인원을 제외하고 모든 인원은 해당 공정을 우회하여 풍향에 따라 1공장 정문 또는 남문으로 대피한다. 2. 사업장 외(인근사/사택 주민 등) 1) 인근사 : 비상연락망을 통해 전파되는 상황을 주지하여 가장 인접한 공정조정실(양압시설 설치 장소)에 대피 2) 사택 주민 : 회사 비상 상황 전파를 주지하며, 자택에서 대기 또는 차량으로 대피할 경우 문, 창문 등을 모두 닫고 틈새를 젖은 수건 등으로 막아 가스 등이 스며들지 않도록 한다. 3. 공통 : 외부로 대피해야 할 경우 개인 차량을 이용하여 영향범위 밖 (광양시청, 쌍봉초등학교, 흥국체육관)까지 이동, 개인 차량이 없을 경우 중간 집결장소(묘도 대교입구/월내예비군훈련장/GS 바이오삼거리)로 이동하여 준비된 버스로 영향범위 밖까지 이동 몸의 이상을 느낄 경우 119 에 신고하여 병원으로 이동 후 즉시 치료를 받는다(전남병원, 제일병원, 성심병원)																								
비상연락 기관 및 전화번호	<table border="1"> <tbody> <tr> <td>여수소방서(상황실)</td><td colspan="3">119(061-680-0900)</td></tr> <tr> <td>여수 화학재난 합동방제센터</td><td colspan="3">061-690-1633</td></tr> <tr> <td>전라남도 동부지역본부</td><td colspan="3">061-749-4313</td></tr> <tr> <td>여수시청</td><td>061-690-4949</td><td>영산강유역환경청</td><td>062-410-5263</td></tr> </tbody> </table>			여수소방서(상황실)	119(061-680-0900)			여수 화학재난 합동방제센터	061-690-1633			전라남도 동부지역본부	061-749-4313			여수시청	061-690-4949	영산강유역환경청	062-410-5263						
여수소방서(상황실)	119(061-680-0900)																								
여수 화학재난 합동방제센터	061-690-1633																								
전라남도 동부지역본부	061-749-4313																								
여수시청	061-690-4949	영산강유역환경청	062-410-5263																						



10.2.2.2 주민고지의 서식(염산\_염화수소산)

위해관리계획 고지서	이 고지서는 「화학물질관리법」 제 42 조 및 같은 법 시행규칙 제 48 조제 1 항에 따라 지역사회 내에서 운영 중인 사업장에서 취급되는 유해화학물질 정보와 화학사고 발생 시, 행동 요령 등을 지역주민에게 알려주는 것을 목적으로 하고 있습니다.																								
사업장 상호(명칭)	GS 칼텍스(주)																								
사업장 위치(주소)	전남 여수시 여수산단로 918																								
사업장 대표전화	주/야간 : 061-680-2125(방호상황실)																								
유해화학물질 취급정보	종류	염산_염화수소산																							
	유해성	1. 고압가스 포함 ; 가열하면 폭발할 수 있으며, 삼키면 유독함 2. 피부에 심한 화상과 눈에 손상을 일으킴 3. 흡입시 알레르기성 반응, 천식 또는 호흡 곤란을 일으킬 수 있음 4. 장기에 손상을 일으키며, 수생생물에 매우 유독함																							
	사고 위험성	염산은 누출 시 기체상태의 염화수소로 변하며, 냄새가 강하며, 피부에 자극을 주며, 다량 흡입 시 폐수종을 일으켜 호흡 곤란이 야기 됨																							
사고 발생시 대응정보	영향 범위	영향 범위 : 에어리퀴드 코리아 및 공장 주변 도로																							
	방제장비 보유현황	<table border="1"> <thead> <tr> <th>구분</th><th>수량</th><th>용도</th></tr> </thead> <tbody> <tr> <td>소방차</td><td>9 대</td><td>화재진압/확산 방지 등</td></tr> <tr> <td>구급차</td><td>2 대</td><td>긴급 후송</td></tr> <tr> <td>공기호흡기</td><td>324 개</td><td>인명구조/방제조치</td></tr> <tr> <td>방독마스크</td><td>334 개</td><td>독성가스 흡입차단</td></tr> <tr> <td>유독물 방제복</td><td>375 개</td><td>유독물 노출 차단 등</td></tr> <tr> <td>유독물흡착포(Pad)</td><td>512 개</td><td>확산방지 및 회수</td></tr> </tbody> </table>			구분	수량	용도	소방차	9 대	화재진압/확산 방지 등	구급차	2 대	긴급 후송	공기호흡기	324 개	인명구조/방제조치	방독마스크	334 개	독성가스 흡입차단	유독물 방제복	375 개	유독물 노출 차단 등	유독물흡착포(Pad)	512 개	확산방지 및 회수
	구분	수량	용도																						
	소방차	9 대	화재진압/확산 방지 등																						
	구급차	2 대	긴급 후송																						
공기호흡기	324 개	인명구조/방제조치																							
방독마스크	334 개	독성가스 흡입차단																							
유독물 방제복	375 개	유독물 노출 차단 등																							
유독물흡착포(Pad)	512 개	확산방지 및 회수																							
경보 전달방법	1. 사업장 내(협력업체/방문객) : 방송전파/사이렌 취명(동시에 실시) 2. 인근사 : 방호담당이 비상연락망을 통한 유선 통보 3. 인근주민(장구미 주민) : 방송전파/사이렌 취명(동시에 실시)																								
행동요령	1. 사업장 내(내방객, 협력업체 직원, 임직원 등) 1) 비상방송을 청취시 비상대응필수 인원을 제외하고 모든 인원은 해당 공정을 우회하여 풍향에 따라 1공장 정문 또는 남문으로 대피한다. 2. 사업장 외(인근사/사택 주민 등) 1) 인근사 : 비상연락망을 통해 전파되는 상황을 주지하여 가장 인접한 공정조정실(양압시설 설치 장소)에 대피 2) 사택 주민 : 회사 비상 상황 전파를 주지하며, 자택에서 대기 또는 차량으로 대피할 경우 문, 창문 등을 모두 닫고 틈새를 젖은 수건 등으로 막아 가스 등이 스며들지 않도록 한다. 3. 공통 : 외부로 대피해야 할 경우 개인 차량을 이용하여 영향범위 밖 (광양시청, 쌍봉초등학교, 흥국체육관)까지 이동, 개인 차량이 없을 경우 중간 집결장소(묘도 대교입구/월내예비군훈련장/GS 바이오삼거리)로 이동하여 준비된 버스로 영향범위 밖까지 이동 몸의 이상을 느낄 경우 119 에 신고하여 병원으로 이동 후 즉시 치료를 받는다(전남병원, 제일병원, 성심병원)																								
비상연락 기관 및 전화번호	<table border="1"> <tbody> <tr> <td>여수소방서(상황실)</td><td colspan="3">119(061-680-0900)</td></tr> <tr> <td>여수 화학재난 합동방제센터</td><td colspan="3">061-690-1633</td></tr> <tr> <td>전라남도 동부지역본부</td><td colspan="3">061-749-4313</td></tr> <tr> <td>여수시청</td><td>061-690-4949</td><td>영산강유역환경청</td><td>062-410-5263</td></tr> </tbody> </table>			여수소방서(상황실)	119(061-680-0900)			여수 화학재난 합동방제센터	061-690-1633			전라남도 동부지역본부	061-749-4313			여수시청	061-690-4949	영산강유역환경청	062-410-5263						
여수소방서(상황실)	119(061-680-0900)																								
여수 화학재난 합동방제센터	061-690-1633																								
전라남도 동부지역본부	061-749-4313																								
여수시청	061-690-4949	영산강유역환경청	062-410-5263																						



10.2.2.3 주민고지의 서식(암모니아)

위해관리계획 고지서	이 고지서는 「화학물질관리법」 제 42 조 및 같은 법 시행규칙 제 48 조제 1 항에 따라 지역사회 내에서 운영 중인 사업장에서 취급되는 유해화학물질 정보와 화학사고 발생 시, 행동 요령 등을 지역주민에게 알려주는 것을 목적으로 하고 있습니다.																								
사업장 상호(명칭)	GS 칼텍스(주)																								
사업장 위치(주소)	전남 여수시 여수산단로 918																								
사업장 대표전화	주/야간 : 061-680-2125(방호상황실)																								
유해화학물질 취급정보	종류	암모니아																							
	유해성	1. 삼키면 유해하며, 피부에 심한 화상과 눈에 손상을 일으킴 2. 신체 중 (호흡기계)장기에 손상을 일으킬 수 있음 3. 장기간 또는 반복노출 시 (호흡기계)장기에 손상을 일으킬 수 있음 4. 장기적인 영향에 의해 수생생물에게 매우 유독함																							
	사고 위험성	암모니아는 누출 시 기체상태이고 냄새가 강하며, 피부에 자극을 주며, 다량 흡입 시 폐수종을 일으켜 호흡 곤란이 야기 됨																							
사고 발생시 대응정보	영향 범위	영향 범위 : 공장 내 지역																							
	방제장비 보유현황	<table border="1"> <thead> <tr> <th>구분</th><th>수량</th><th>용도</th></tr> </thead> <tbody> <tr> <td>소방차</td><td>9 대</td><td>화재진압/확산 방지 등</td></tr> <tr> <td>구급차</td><td>2 대</td><td>긴급 후송</td></tr> <tr> <td>공기호흡기</td><td>324 개</td><td>인명구조/방제조치</td></tr> <tr> <td>방독마스크</td><td>334 개</td><td>독성가스 흡입차단</td></tr> <tr> <td>유독물 방제복</td><td>375 개</td><td>유독물 노출 차단 등</td></tr> <tr> <td>유독물흡착포(Pad)</td><td>512 개</td><td>확산방지 및 회수</td></tr> </tbody> </table>			구분	수량	용도	소방차	9 대	화재진압/확산 방지 등	구급차	2 대	긴급 후송	공기호흡기	324 개	인명구조/방제조치	방독마스크	334 개	독성가스 흡입차단	유독물 방제복	375 개	유독물 노출 차단 등	유독물흡착포(Pad)	512 개	확산방지 및 회수
	구분	수량	용도																						
	소방차	9 대	화재진압/확산 방지 등																						
	구급차	2 대	긴급 후송																						
공기호흡기	324 개	인명구조/방제조치																							
방독마스크	334 개	독성가스 흡입차단																							
유독물 방제복	375 개	유독물 노출 차단 등																							
유독물흡착포(Pad)	512 개	확산방지 및 회수																							
경보 전달방법	1. 사업장 내(협력업체/방문객) : 방송전파/싸이렌 취명(동시에 실시) 2. 인근사 : 방호담당이 비상연락망을 통한 유선 통보 3. 인근주민(장구미 주민) : 방송전파/싸이렌 취명(동시에 실시)																								
행동요령	1. 사업장 내(내방객, 협력업체 직원, 임직원 등) 1) 비상방송을 청취시 비상대응필수 인원을 제외하고 모든 인원은 해당 공정을 우회하여 풍향에 따라 1공장 정문 또는 남문으로 대피한다. 2. 사업장 외(인근사/사택 주민 등) 1) 인근사 : 비상연락망을 통해 전파되는 상황을 주지하여 가장 인접한 공정조정실(양압시설 설치 장소)에 대피 2) 사택 주민 : 회사 비상 상황 전파를 주지하며, 자택에서 대기 또는 차량으로 대피할 경우 문, 창문 등을 모두 닫고 틈새를 젖은 수건 등으로 막아 가스 등이 스며들지 않도록 한다. 3. 공통 : 외부로 대피해야 할 경우 개인 차량을 이용하여 영향범위 밖 (광양시청, 쌍봉초등학교, 흥국체육관)까지 이동, 개인 차량이 없을 경우 중간 집결장소(묘도 대교입구/월내예비군훈련장/GS 바이오삼거리)로 이동하여 준비된 버스로 영향범위 밖까지 이동 몸의 이상을 느낄 경우 119 에 신고하여 병원으로 이동 후 즉시 치료를 받는다(전남병원, 제일병원, 성심병원)																								
비상연락 기관 및 전화번호	<table border="1"> <tbody> <tr> <td>여수소방서(상황실)</td><td colspan="3">119(061-680-0900)</td></tr> <tr> <td>여수 화학재난 합동방제센터</td><td colspan="3">061-690-1633</td></tr> <tr> <td>전라남도 동부지역본부</td><td colspan="3">061-749-4313</td></tr> <tr> <td>여수시청</td><td>061-690-4949</td><td>영산강유역환경청</td><td>062-410-5263</td></tr> </tbody> </table>			여수소방서(상황실)	119(061-680-0900)			여수 화학재난 합동방제센터	061-690-1633			전라남도 동부지역본부	061-749-4313			여수시청	061-690-4949	영산강유역환경청	062-410-5263						
여수소방서(상황실)	119(061-680-0900)																								
여수 화학재난 합동방제센터	061-690-1633																								
전라남도 동부지역본부	061-749-4313																								
여수시청	061-690-4949	영산강유역환경청	062-410-5263																						



GS칼텍스(주) 여수공장 HOU3부문

10.2.2.1 주민고지의 서식(황화수소)

위해관리계획 고지서	이 고지서는 「화학물질관리법」 제 42 조 및 같은 법 시행규칙 제 48 조제 1 항에 따라 지역사회 내에서 운영 중인 사업장에서 취급되는 유해화학물질 정보와 화학사고 발생 시, 행동 요령 등을 지역주민에게 알려주는 것을 목적으로 하고 있습니다.																								
사업장 상호(명칭)	GS 칼텍스(주)																								
사업장 위치(주소)	전남 여수시 여수산단로 918																								
사업장 대표전화	주/야간 : 061-680-2125(방호상황실)																								
유해화학물질 취급정보	종류	황화수소																							
	유해성	1. 극인화성 가스, 고압가스 포함 ; 가열하면 폭발할 수 있음 2. 눈에 심한 자극을 일으키며, 흡입하면 치명적임 3. 중추신경계/심장혈관계/호흡기계에 손상을 일으킴 4. 장기적인 영향에 의해 수생생물에게 매우 유독함																							
	사고 위험성	황화수소 누출 시 흡입하면 위험하며, 구토, 소화불량, 현기증, 뇌손상, 시각장애, 경련 혼수상태를 일으킬 수 있음																							
사고 발생시 대응정보	영향 범위	영향 범위 : 에어리퀴드코리아 및 공장 주변 도로																							
	방제장비 보유현황	<table border="1"> <thead> <tr> <th>구분</th><th>수량</th><th>용도</th></tr> </thead> <tbody> <tr> <td>소방차</td><td>9 대</td><td>화재진압/확산 방지 등</td></tr> <tr> <td>구급차</td><td>2 대</td><td>긴급 후송</td></tr> <tr> <td>공기호흡기</td><td>324 개</td><td>인명구조/방제조치</td></tr> <tr> <td>방독마스크</td><td>334 개</td><td>독성가스 흡입차단</td></tr> <tr> <td>유독물 방제복</td><td>375 개</td><td>유독물 노출 차단 등</td></tr> <tr> <td>유독물흡착포(Pad)</td><td>512 개</td><td>확산방지 및 회수</td></tr> </tbody> </table>			구분	수량	용도	소방차	9 대	화재진압/확산 방지 등	구급차	2 대	긴급 후송	공기호흡기	324 개	인명구조/방제조치	방독마스크	334 개	독성가스 흡입차단	유독물 방제복	375 개	유독물 노출 차단 등	유독물흡착포(Pad)	512 개	확산방지 및 회수
	구분	수량	용도																						
	소방차	9 대	화재진압/확산 방지 등																						
	구급차	2 대	긴급 후송																						
공기호흡기	324 개	인명구조/방제조치																							
방독마스크	334 개	독성가스 흡입차단																							
유독물 방제복	375 개	유독물 노출 차단 등																							
유독물흡착포(Pad)	512 개	확산방지 및 회수																							
경보 전달방법	1. 사업장 내(협력업체/방문객) : 방송전파/싸이렌 취명(동시에 실시) 2. 인근사 : 방호담당이 비상연락망을 통한 유선 통보 3. 인근주민(장구미 주민) : 방송전파/싸이렌 취명(동시에 실시)																								
행동요령	1. 사업장 내(내방객, 협력업체 직원, 임직원 등) 1) 비상방송을 청취시 비상대응필수 인원을 제외하고 모든 인원은 해당 공정을 우회하여 풍향에 따라 1공장 정문 또는 남문으로 대피한다. 2. 사업장 외(인근사/사택 주민 등) 1) 인근사 : 비상연락망을 통해 전파되는 상황을 주지하여 가장 인접한 공정조정실(양압시설 설치 장소)에 대피 2) 사택 주민 : 회사 비상 상황 전파를 주지하며, 자택에서 대기 또는 차량으로 대피할 경우 문, 창문 등을 모두 닫고 틈새를 젖은 수건 등으로 막아 가스 등이 스며들지 않도록 한다. 3. 공통 : 외부로 대피해야 할 경우 개인 차량을 이용하여 영향범위 밖 (광양시청, 쌍봉초등학교, 흥국체육관)까지 이동, 개인 차량이 없을 경우 중간 집결장소(묘도 대교입구/월내예비군훈련장/GS 바이오삼거리)로 이동하여 준비된 버스로 영향범위 밖까지 이동 몸의 이상을 느낄 경우 119 에 신고하여 병원으로 이동 후 즉시 치료를 받는다(전남병원, 제일병원, 성심병원)																								
비상연락 기관 및 전화번호	<table border="1"> <tbody> <tr> <td colspan="2">여수소방서(상황실)</td> <td colspan="2">119(061-680-0900)</td> </tr> <tr> <td colspan="2">여수 화학재난 합동방제센터</td> <td colspan="2">061-690-1633</td> </tr> <tr> <td colspan="2">전라남도 동부지역본부</td> <td colspan="2">061-749-4313</td> </tr> <tr> <td>여수시청</td> <td>061-690-4949</td> <td>영산강유역환경청</td> <td>062-410-5263</td> </tr> </tbody> </table>			여수소방서(상황실)		119(061-680-0900)		여수 화학재난 합동방제센터		061-690-1633		전라남도 동부지역본부		061-749-4313		여수시청	061-690-4949	영산강유역환경청	062-410-5263						
여수소방서(상황실)		119(061-680-0900)																							
여수 화학재난 합동방제센터		061-690-1633																							
전라남도 동부지역본부		061-749-4313																							
여수시청	061-690-4949	영산강유역환경청	062-410-5263																						



10.2.2.2 주민고지의 서식(염산\_염화수소산)

위해관리계획 고지서	이 고지서는 「화학물질관리법」 제 42 조 및 같은 법 시행규칙 제 48 조제 1 항에 따라 지역사회 내에서 운영 중인 사업장에서 취급되는 유해화학물질 정보와 화학사고 발생 시, 행동 요령 등을 지역주민에게 알려주는 것을 목적으로 하고 있습니다.			
사업장 상호(명칭)	GS 칼텍스(주)			
사업장 위치(주소)	전남 여수시 여수산단로 918			
사업장 대표전화	주/야간 : 061-680-2125(방호상황실)			
유해화학물질 취급정보	종류	염산_염화수소산		
	유해성	1. 고압가스 포함 ; 가열하면 폭발할 수 있으며, 삼키면 유독함 2. 피부에 심한 화상과 눈에 손상을 일으킴 3. 흡입시 알레르기성 반응, 천식 또는 호흡 곤란을 일으킬 수 있음 4. 장기에 손상을 일으키며, 수생생물에 매우 유독함		
	사고 위험성	염산은 누출 시 기체상태의 염화수소로 변하며, 냄새가 강하며, 피부에 자극을 주며, 다량 흡입 시 폐수종을 일으켜 호흡 곤란이 야기 됨		
사고 발생시 대응정보	영향 범위	영향 범위 : 공장 내부 및 공장 주변 도로		
	방제장비 보유현황	구분	수량	용도
		소방차	9 대	화재진압/확산 방지 등
		구급차	2 대	긴급 후송
		공기호흡기	324 개	인명구조/방제조치
방독마스크		334 개	독성가스 흡입차단	
유독물 방제복		375 개	유독물 노출 차단 등	
유독물흡착포(Pad)	512 개	확산방지 및 회수		
경보 전달방법	1. 사업장 내(협력업체/방문객) : 방송전파/싸이렌 취명(동시에 실시) 2. 인근사 : 방호담당이 비상연락망을 통한 유선 통보 3. 인근주민(장구미 주민) : 방송전파/싸이렌 취명(동시에 실시)			
행동요령	1. 사업장 내(내방객, 협력업체 직원, 임직원 등) 1) 비상방송을 청취시 비상대응필수 인원을 제외하고 모든 인원은 해당 공정을 우회하여 풍향에 따라 1공장 정문 또는 남문으로 대피한다. 2. 사업장 외(인근사/사택 주민 등) 1) 인근사 : 비상연락망을 통해 전파되는 상황을 주지하여 가장 인접한 공정조정실(양압시설 설치 장소)에 대피 2) 사택 주민 : 회사 비상 상황 전파를 주지하며, 자택에서 대기 또는 차량으로 대피할 경우 문, 창문 등을 모두 닫고 틈새를 젖은 수건 등으로 막아 가스 등이 스며들지 않도록 한다. 3. 공통 : 외부로 대피해야 할 경우 개인 차량을 이용하여 영향범위 밖 (광양시청, 쌍봉초등학교, 흥국체육관)까지 이동, 개인 차량이 없을 경우 중간 집결장소(묘도 대교입구/월내예비훈련장/GS 바이오 삼거리)로 이동하여 준비된 버스로 영향범위 밖까지 이동 몸의 이상을 느낄 경우 119 에 신고하여 병원으로 이동 후 즉시 치료를 받는다(전남병원, 제일병원, 성심병원)			
비상연락 기관 및 전화번호	여수소방서(상황실)		119(061-680-0900)	
	여수 화학재난 합동방제센터		061-690-1633	
	전라남도 동부지역본부		061-749-4313	
	여수시청	061-690-4949	영산강유역환경청	062-410-5263

10.2.2.3 주민고지의 서식(암모니아)

위해관리계획 고지서	이 고지서는 「화학물질관리법」 제 42 조 및 같은 법 시행규칙 제 48 조제 1 항에 따라 지역사회 내에서 운영 중인 사업장에서 취급되는 유해화학물질 정보와 화학사고 발생 시, 행동 요령 등을 지역주민에게 알려주는 것을 목적으로 하고 있습니다.																							
사업장 상호(명칭)	GS 칼텍스(주)																							
사업장 위치(주소)	전남 여수시 여수산단로 918																							
사업장 대표전화	주/야간 : 061-680-2125(방호상황실)																							
유해화학물질 취급정보	종류	암모니아																						
	유해성	1. 삼키면 유해하며, 피부에 심한 화상과 눈에 손상을 일으킬 수 있음 2. 신체 중 (호흡기계)장기에 손상을 일으킬 수 있음 3. 장기간 또는 반복노출 시 (호흡기계)장기에 손상을 일으킬 수 있음 4. 장기적인 영향에 의해 수생생물에게 매우 유독함																						
	사고 위험성	암모니아는 누출 시 기체상태이고 냄새가 강하며, 피부에 자극을 주며, 다량 흡입 시 폐수종을 일으켜 호흡 곤란이 야기 됨																						
사고 발생시 대응정보	영향 범위	영향 범위 : 공장 내 지역																						
	방제장비 보유현황	<table border="1"> <thead> <tr> <th>구분</th><th>수량</th><th>용도</th></tr> </thead> <tbody> <tr> <td>소방차</td><td>9 대</td><td>화재진압/확산 방지 등</td></tr> <tr> <td>구급차</td><td>2 대</td><td>긴급 후송</td></tr> <tr> <td>공기호흡기</td><td>324 개</td><td>인명구조/방제조치</td></tr> <tr> <td>방독마스크</td><td>334 개</td><td>독성가스 흡입차단</td></tr> <tr> <td>유독물 방제복</td><td>375 개</td><td>유독물 노출 차단 등</td></tr> <tr> <td>유독물흡착포(Pad)</td><td>512 개</td><td>확산방지 및 회수</td></tr> </tbody> </table>		구분	수량	용도	소방차	9 대	화재진압/확산 방지 등	구급차	2 대	긴급 후송	공기호흡기	324 개	인명구조/방제조치	방독마스크	334 개	독성가스 흡입차단	유독물 방제복	375 개	유독물 노출 차단 등	유독물흡착포(Pad)	512 개	확산방지 및 회수
	구분	수량	용도																					
	소방차	9 대	화재진압/확산 방지 등																					
	구급차	2 대	긴급 후송																					
공기호흡기	324 개	인명구조/방제조치																						
방독마스크	334 개	독성가스 흡입차단																						
유독물 방제복	375 개	유독물 노출 차단 등																						
유독물흡착포(Pad)	512 개	확산방지 및 회수																						
경보 전달방법	1. 사업장 내(협력업체/방문객) : 방송전파/싸이렌 취명(동시에 실시) 2. 인근사 : 방호담당이 비상연락망을 통한 유선 통보 3. 인근주민(장구미 주민) : 방송전파/싸이렌 취명(동시에 실시)																							
행동요령	1. 사업장 내(내방객, 협력업체 직원, 임직원 등) 1) 비상방송을 청취시 비상대응필수 인원을 제외하고 모든 인원은 해당 공정을 우회하여 풍향에 따라 1공장 정문 또는 남문으로 대피한다. 2. 사업장 외(인근사/사택 주민 등) 1) 인근사 : 비상연락망을 통해 전파되는 상황을 주지하여 가장 인접한 공정조정실(양압시설 설치 장소)에 대피 2) 사택 주민 : 회사 비상 상황 전파를 주지하며, 자택에서 대기 또는 차량으로 대피할 경우 문, 창문 등을 모두 닫고 틈새를 젖은 수건 등으로 막아 가스 등이 스며들지 않도록 한다. 3. 공통 : 외부로 대피해야 할 경우 개인 차량을 이용하여 영향범위 밖 (광양시청, 쌍봉초등학교, 흥국체육관)까지 이동, 개인 차량이 없을 경우 중간 집결장소(묘도 대교입구/월내예비군훈련장/GS 바이오삼거리)로 이동하여 준비된 버스로 영향범위 밖까지 이동 몸의 이상을 느낄 경우 119 에 신고하여 병원으로 이동 후 즉시 치료를 받는다(전남병원, 제일병원, 성심병원)																							
비상연락 기관 및 전화번호	<table border="1"> <tbody> <tr> <td>여수소방서(상황실)</td><td>119(061-680-0900)</td></tr> <tr> <td>여수 화학재난 합동방제센터</td><td>061-690-1633</td></tr> <tr> <td>전라남도 동부지역본부</td><td>061-749-4313</td></tr> <tr> <td>여수시청</td><td>061-690-4949</td></tr> <tr> <td>영산강유역환경청</td><td>062-410-5263</td></tr> </tbody> </table>		여수소방서(상황실)	119(061-680-0900)	여수 화학재난 합동방제센터	061-690-1633	전라남도 동부지역본부	061-749-4313	여수시청	061-690-4949	영산강유역환경청	062-410-5263												
여수소방서(상황실)	119(061-680-0900)																							
여수 화학재난 합동방제센터	061-690-1633																							
전라남도 동부지역본부	061-749-4313																							
여수시청	061-690-4949																							
영산강유역환경청	062-410-5263																							



#### 10.2.2.4 주민고지의 서식(이황화탄소)

위해관리계획 고지서	이 고지서는 「화학물질관리법」 제 42 조 및 같은 법 시행규칙 제 48 조제 1 항에 따라 지역사회 내에서 운영 중인 사업장에서 취급되는 유해화학물질 정보와 화학사고 발생 시, 행동 요령 등을 지역주민에게 알려주는 것을 목적으로 하고 있습니다.																								
사업장 상호(명칭)	GS 칼텍스(주)																								
사업장 위치(주소)	전남 여수시 여수산단로 918																								
사업장 대표전화	주/야간 : 061-680-2125(방호상황실)																								
유해화학물질 취급정보	종류	이황화탄소																							
	유해성	1. 고인화성물질 : 열, 스파크 또는 화염에 의해 쉽게 점화됨. 2. 반복 노출되면 뇌와 신근계통에 손상을 입힐 수 있음. 3. 눈과 피부, 점막에 자극적이며 피부과민반응이 일어날 수 있음. 4. 흡입하면 빠르게 흡수됨.																							
	사고 위험성	이황화탄소 누출 시 노출되면 두통, 메스꺼움, 현기증, 의식불명 증상을 유발할 수 있고 피부과민반응을 일으킬 수 있음.																							
사고 발생시 대응정보	영향 범위	영향 범위 : 공장 내부 및 리퀴드에어코리아																							
	방제장비 보유현황	<table border="1"> <thead> <tr> <th>구분</th><th>수량</th><th>용도</th></tr> </thead> <tbody> <tr> <td>소방차</td><td>9 대</td><td>화재진압/확산 방지 등</td></tr> <tr> <td>구급차</td><td>2 대</td><td>긴급 후송</td></tr> <tr> <td>공기호흡기</td><td>324 개</td><td>인명구조/방제조치</td></tr> <tr> <td>방독마스크</td><td>334 개</td><td>독성가스 흡입차단</td></tr> <tr> <td>유독물 방제복</td><td>375 개</td><td>유독물 노출 차단 등</td></tr> <tr> <td>유독물흡착포(Pad)</td><td>512 개</td><td>확산방지 및 회수</td></tr> </tbody> </table>			구분	수량	용도	소방차	9 대	화재진압/확산 방지 등	구급차	2 대	긴급 후송	공기호흡기	324 개	인명구조/방제조치	방독마스크	334 개	독성가스 흡입차단	유독물 방제복	375 개	유독물 노출 차단 등	유독물흡착포(Pad)	512 개	확산방지 및 회수
	구분	수량	용도																						
	소방차	9 대	화재진압/확산 방지 등																						
	구급차	2 대	긴급 후송																						
공기호흡기	324 개	인명구조/방제조치																							
방독마스크	334 개	독성가스 흡입차단																							
유독물 방제복	375 개	유독물 노출 차단 등																							
유독물흡착포(Pad)	512 개	확산방지 및 회수																							
경보 전달방법	1. 사업장 내(협력업체/방문객) : 방송전파/싸이렌 취명(동시에 실시) 2. 인근사 : 방호담당이 비상연락망을 통한 유선 통보 3. 인근주민(장구미 주민) : 방송전파/싸이렌 취명(동시에 실시)																								
행동요령	1. 사업장 내(내방객, 협력업체 직원, 임직원 등) 1) 비상방송을 청취시 비상대응필수 인원을 제외하고 모든 인원은 해당 공정을 우회하여 풍향에 따라 1공장 정문 또는 남문으로 대피한다. 2. 사업장 외(인근사/사택 주민 등) 1) 인근사 : 비상연락망을 통해 전파되는 상황을 주지하여 가장 인접한 공정조정실(양압시설 설치 장소)에 대피 2) 사택 주민 : 회사 비상 상황 전파를 주지하며, 자택에서 대기 또는 차량으로 대피할 경우 문, 창문 등을 모두 닫고 틈새를 젖은 수건 등으로 막아 가스 등이 스며들지 않도록 한다. 3. 공통 : 외부로 대피해야 할 경우 개인 차량을 이용하여 영향범위 밖(광양시청, 쌍봉초등학교, 흥국체육관)까지 이동, 개인 차량이 없을 경우 중간 집결장소(묘도 대교입구/월내예비군훈련장/GS 바이오삼거리)로 이동하여 준비된 버스로 영향범위 밖까지 이동 몸의 이상을 느낄 경우 119 에 신고하여 병원으로 이동 후 즉시 치료를 받는다(전남병원, 제일병원, 성심병원)																								
비상연락 기관 및 전화번호	<table border="1"> <tbody> <tr> <td>여수소방서(상황실)</td><td colspan="3">119(061-680-0900)</td></tr> <tr> <td>여수 화학재난 합동방제센터</td><td colspan="3">061-690-1633</td></tr> <tr> <td>전라남도 동부지역본부</td><td colspan="3">061-749-4313</td></tr> <tr> <td>여수시청</td><td>061-690-4949</td><td>영산강유역환경청</td><td>062-410-5263</td></tr> </tbody> </table>			여수소방서(상황실)	119(061-680-0900)			여수 화학재난 합동방제센터	061-690-1633			전라남도 동부지역본부	061-749-4313			여수시청	061-690-4949	영산강유역환경청	062-410-5263						
여수소방서(상황실)	119(061-680-0900)																								
여수 화학재난 합동방제센터	061-690-1633																								
전라남도 동부지역본부	061-749-4313																								
여수시청	061-690-4949	영산강유역환경청	062-410-5263																						