

에스아이그룹코리아 유한회사

에스아이그룹코리아 여수공장은 에스아이그룹의 한국공장입니다.

에스아이그룹은 미국에서 1906 년에 설립되어 110 년 이상의 역사를 가진 회사로서, 현재 세계적으로 38 개 공장에서 생산된 750 여 가지의 수지, 플라스틱 첨가제, 계면활성제, 산화방지제 등의 제품을 90 개 나라에 판매하고 있으며, 약 4000 명의 임직원들이 근무하고 있습니다. 또한, 에스아이그룹은 2018 년 6 월 미국에 본사를 둔 투자회사인 에스케이캐피탈의 자회사로 편입되었으며, 에스케이캐피탈의 다른 자회사인 애디번트와 합병함으로써 정밀화학 분야의 더 많은 비즈니스 역량을 키우고 있습니다.

에스아이그룹코리아 여수공장은 Responsible Care 의 기본 원칙에 따라 사업을 수행하고 적용 가능한 모든 법적 및 내부 EHSS (안전/환경/보건/보안) 요구 사항을 준수하도록 노력할 것입니다. 우리는 EHSS 시스템, 제품 그리고 에너지 및 천연 자원의 보존, 오염 방지, 직원과 일반 대중의 건강 및 보안과 관련한 운영의 우수성을 확보하기 위한 활동을 지속적으로 개선해 나갈 것입니다.

1. 회사명 : 에스아이그룹코리아유한회사 (대표자 : 다니엘폴틸리)
2. 업종 : 기초화학물제조업
3. 공장 소재지 : 전남 여수시 여수산단 2 로 223-26(화치동)
4. 생산품, 생산량 및 용도

제품명	Full name	원료	생산량 (톤/년)
PTOP (유독물질)	Para-Tertiary Octyl Phenol	페놀 + DIB (Diisobutene)	9,000 톤
PTBP (비유독물질)	Para-Tertiary Butyl Phenol	페놀 + IB (Isobutene)	23,000 톤

- 용도 : 접착제, 잉크원료, 계면활성제 원료, 폴리카보네이트 반응중결제, 농약원제 등의 업체의 중간체로 사용됨. 내수판매 30%, 수출판매 70%이며, 중국/인도/일본/스위스 등으로 판매됨.
- 5. 업종 : 기타 기초 유기화학물질 제조업
- 6. 환경 인허가 사항 : 대기 4 종 (특), 수질 5 종 (특), 유해화학물질 제조업/판매업

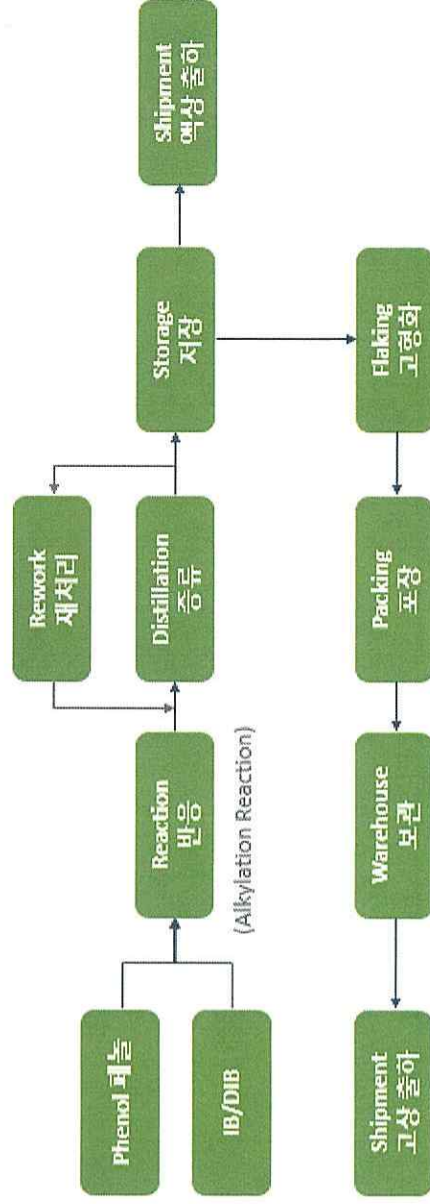
7. 회사 연혁

- 공장 설립 일 : 1986. 11(KS 화학 주식회사 설립)
- 금호셀 화학 주식회사(KC)로 상호변경 : 1987. 10
- 금호 피엔비 화학(주)로 회사명 변경 : 1998. 4
- 금호 피엔비 화학에서 AP 공장 지위승계 : 1998. 11
- 금호개발(주) 피엔비 사업부 AP 공장으로 개명 : 1999. 11
- 스케넥터디코리아로 매각 후 재임대 : 2001. 12 (인허가 금호피엔비 AP 공장)
- 에스아이그룹코리아로 개명 : 2012. 6.
- 에스아이그룹코리아로 지위승계 : 2017. 7.
- 에스케이캐피탈로 승계 : 2018.7
- 애디번트와 합병 : 2018.10

8. 공정도

* PTOP/ PTBP 는 원료인 페놀과 DIB/IB 를 촉매하에서 알킬화 반응을 한 후 , 증류공정을 거쳐 고순도의 최종 제품이 생산됨. 생산된 제품은 액상 저장한 후 액상 출하하거나, 고상으로 포장 보관하여 판매하고 있음.

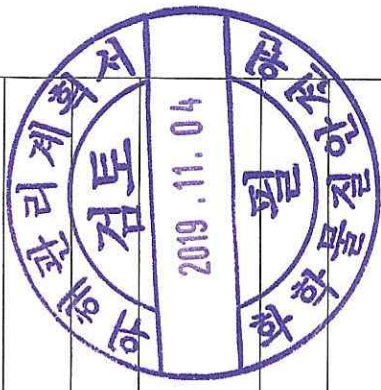
제품	Full name	원료	생산량 (톤/일)
PTOP 유독물질	Para-Tertiary Octyl Phenol	페놀 + DIB (Diisobutene)	108 톤
PTBP	Para-Tertiary Butyl Phenol	페놀 + IB (Isobutene)	110 톤



화학사고 위험 및 응급대응 정보 요약서

이 요약서는 「화학물질관리법」 제42조 및 같은 법 시행규칙 제48조제1항에 따라 지역사회 내에서 위해관리계획서를 제출한 사업장의 화학사고 위험성 및 화학사고 발생 시 행동 요령 등을 지역주민에게 알려주는 것을 목적으로 하고 있습니다.

사업장 상호(명칭)	에스아이그룹코리아 여수공장	
사업장 위치(주소)	전라남도 여수시 여수산단2로 223-26 (화치동)	
사업장 대표전화	061-688-3644 (조정실) 061-688-3648 (안전환경팀)	
유해화학물질 취급정보	종류	폐놀
	유해성	1. 삼키면 유독함 2. 피부와 접촉하면 유독함 3. 흡입하면 유해함 4. 피부에 심한 화상과 눈에 손상을 일으킴 5. 유전적인 결함을 일으킬 수 있음 6. 장기간 또는 반복노출 되면 특정 장치에 손상을 일으킴
유해화학물질 취급정보	사고 위험성	1. 화재 폭발 2. 화학물질 누출 사고
사고 발생시 대응정보	영향 범위	화치동
사고 발생시 대응정보	방제장비 보유현황	- 화학물질정보호북: 20EA (전신3형식) - 화학물질용 보호장갑: 20SET - 전면형 방독마스크&정화통: 20SET - 보호장화: 10SET - 케미칼 흡착포: 10box - 공기공급식 호흡보호구: 4 SET
사고 발생시 대응정보	경보 전달방법	- 사업장내: 싸이렌, Horn, 비상방송을 이용하여 전 공장 방송 - 인근주민: 조정실에서 유선으로 여수시청(상황실)에 통보 후 동사무소에서 각 통 별 비상방송을 실시, 지역주민 문자발송 주민대피의 경우 여수시청과 협조하여 대피 경보를 발령 - 인근업체: 안전환경에서 비상연락망 및 조정실 Hot line을 이용하여 인근업체에 통보 후 업체별 사업장자체 비상방송 실시



<주민행동요령>

행동요령	
구분	
사업장 내	1. 사고현장 접근을 피하고 신속히 대피할 것
	2. 최초 사고 시 조정실 등 밀폐 공간으로 실내 대피 후 외부공기 유입 차단조치를 실시할 것
	3. 소산 및 대피 명령 시 집결/소산 장소로 이동할 것
	- 대피 시 보호구 등을 착용하여 노출/흡입에 주의할 것 - 대피 시 바람을 안고 이동할 것 (또는 직각 방향) - 대피 통제/유도자의 명령에 따라 신속히 대피할 것 4. 화학물질 노출 시 즉시 병원에 가서 의사 진찰을 받을 것
사업장 외	1. 사고현장으로 이동을 금지하고 마을방송에 귀 기울일 것
	2. 최초 사고 시 자택 및 건물 등으로 실내 대피 후 외부공기 유입 차단조치를 실시할 것
	3. 소산 및 대피 명령 시 집결/소산 장소로 이동할 것
	- 대피 시 수건/마스크 등을 착용해 노출에 주의할 것 - 대피 시 바람을 안고 이동할 것 (또는 직각 방향) - 차량 등 이용 시 외부공기 유입을 방지할 것 - 대피 통제/유도자의 명령에 따라 신속히 대피할 것 4. 화학물질 노출 시 즉시 병원에 가서 의사 진찰을 받을 것

<비상대피 장소 현황>

사고 발생시
대응정보

행동요령

구 분	장 소	주 소	수용인원	소요거리(시간)
최초 (주민)	실내대피 (자택/건물)	인근 주거지	-	-
1차 집결지 (공통)	실내대피 (조정실)	여수산단2로 223-26	-	-
	대림산업 정문 도로변	여수산단2로 220-10	-	400m(1분)
	여수세무서	좌수영로 948-5	120㎡ (145명)	5.05km(9분)
2차 대피장소 (공통)	짜웨딩컨벤션	봉계5길 10-13	920㎡ (1,115명)	5.02km(9분)
	여도중학교	상암로7	4,870㎡ (5,903명)	7.51km(13분)
	여도초등학교	상암로7	7,076㎡ (8,576명)	7.51km(13분)
	여천농협 소라지점	덕양로 432	109 ㎡ (132명)	6.23km(12분)
	울촌면자치센터	울촌로 100-1	299 ㎡ (362명)	17.58km(21분)
	광양 휴먼센터	금호동 624번지 4호	1,025 ㎡ (1,242명)	17.03km(22분)

<비상대피 장소 현황 - 대안의 시나리오>





구 분	장 소	주 소	수용가능 인원	소요거리 (시간)
1차 집결지	여천고등학교	여수시 선원동 54	1,900명	6.6km(12분)
2차 집결지	쌍봉초등학교	여수시 학동 238	4,500명	6.9km(14분)
3차 집결지	흥국체육관	여수시 학동 79	3,500명	7.3km(17분)
4차 집결지	민방위교육장	여수시 선원동 136	900명	6.7km(14분)

<응급조치요령>

노출 경로	응급조치
<p>행동요령</p> <p>사고 발생시 대응정보</p>	<p>노출 경로</p> <p>응급조치</p>
<p>흡입</p>	<ul style="list-style-type: none"> - 다량의 증기나 미스트에 노출되었을 경우 맑은 공기가 있는 곳으로 이동하십시오 - 필요에 따른 조치를 취하십시오 - 즉시 의사의 치료를 받으십시오 - 증상(발적, 자극 등)이 발생할 경우 즉시 병원으로 가십시오 - 호흡이 불규칙하거나 멈출 경우 인공호흡을 실시하고 산소를 공급하십시오
<p>피부</p>	<ul style="list-style-type: none"> - 오염된 의복 및 신발을 벗고 즉시 적어도 15분 동안 비누와 물로 씻어내십시오 - 오염된 피부는 재사용 전에 충분히 세척하십시오 - 오염된 피복과 신발을 제거하고 격리시키십시오 - 의사의 진찰을 받으십시오 즉시 의사의 치료를 받으십시오 - 취급 후 철저히 씻으십시오 - 피부 확산을 방지 하십시오 - 환자를 씻길 경우 장갑을 착용하고 오염된 피복의 접촉을 피하십시오
<p>안구</p>	<ul style="list-style-type: none"> - 눈을 문지르지 마십시오 - 많은 양의 물을 사용하여 적어도 15분 동안 눈을 씻어내십시오 - 즉시 의사의 치료를 받으십시오 - 콘택트렌즈를 착용했을 경우 우선 렌즈를 제거 하십시오
<p>경구</p>	<ul style="list-style-type: none"> - 구토를 유발해야 하는지에 대해서 의사의 조언을 받으십시오 - 즉시 물로 입을 씻어내십시오 - 즉시 의사의 치료를 받으십시오

10.2.5 화학 사고 시 주민행동 요령

10.2.5.1 화학사고 발생시 정보 방송

구분	정보음			상황
화재·폭발	3초 	3초 	3초 	대형화재 및 폭발이 일어난 상황
가스누출	 연속음(3분간)			가연성 가스나 독성가스의 누출
해제	방송으로 전파			

10.2.5.2 화학사고 발생시 대피 요령

(1) 실내대피시

- 정보 발령 시 인근 주민은 사고 장소 근처에는 접근을 하지말고 주변 실내에 대피하시기 바랍니다.
- 실내대피시 유의사항
 - 1) 외부로 통하는 문은 닫고 모든 창문은 닫는다.(틈이 있는 경우는 테이프, 램, 젖은 수건 등으로 밀폐하십시오.)
 - 2) 방송, 라디오, 안내메시지를 듣거나 핸드폰 문자 등을 확인하십시오.
 - 3) 환기 및 냉·난방 시스템은 가동 중지하십시오.
 - 4) 창문에서 최대한 떨어진 곳, 물 사용이 가능한 곳에 대피하고 점화원이 될 수 있는 가열장치 등의 전원을 차단하여 주십시오.
 - 5) 만약 폭발음이 들리면 건물의 기둥 쪽을 대피하십시오.
 - 6) 대부분의 독성 가스는 공기보다 무겁기 때문에 지하층보다는 상층으로 대피하십시오.
 - 7) 소산을 대비하여 필요한 물품(젖은 수건 및 개인보호구 등)을 준비하시기 바랍니다.
 - 8) 상황이 종료되면 비눗물로 샤워를 철저히 한 후 깨끗한 옷으로 갈아입으시오
 - 9) 현기증 등의 증상이 발견되면 즉시 인근병원에서 의사 진찰을 받으시기 바랍니다.

(2) 소산안내 방송시

- 상황이 지속되어 소산 안내를 받았을 경우 인근 주민은 도보, 자가 차량 이용 또는 제공된 차량으로 신속히 대피 장소로 이동하시기 바랍니다.
- 소산 시 유의사항
 - 1) 독성 가스 누출의 경우 가능한 우의나 비닐로 직접 피부가 노출되지 않도록 감싸고, 수건, 마스크 등을 이용하여 코, 입을 막고 대피합니다.

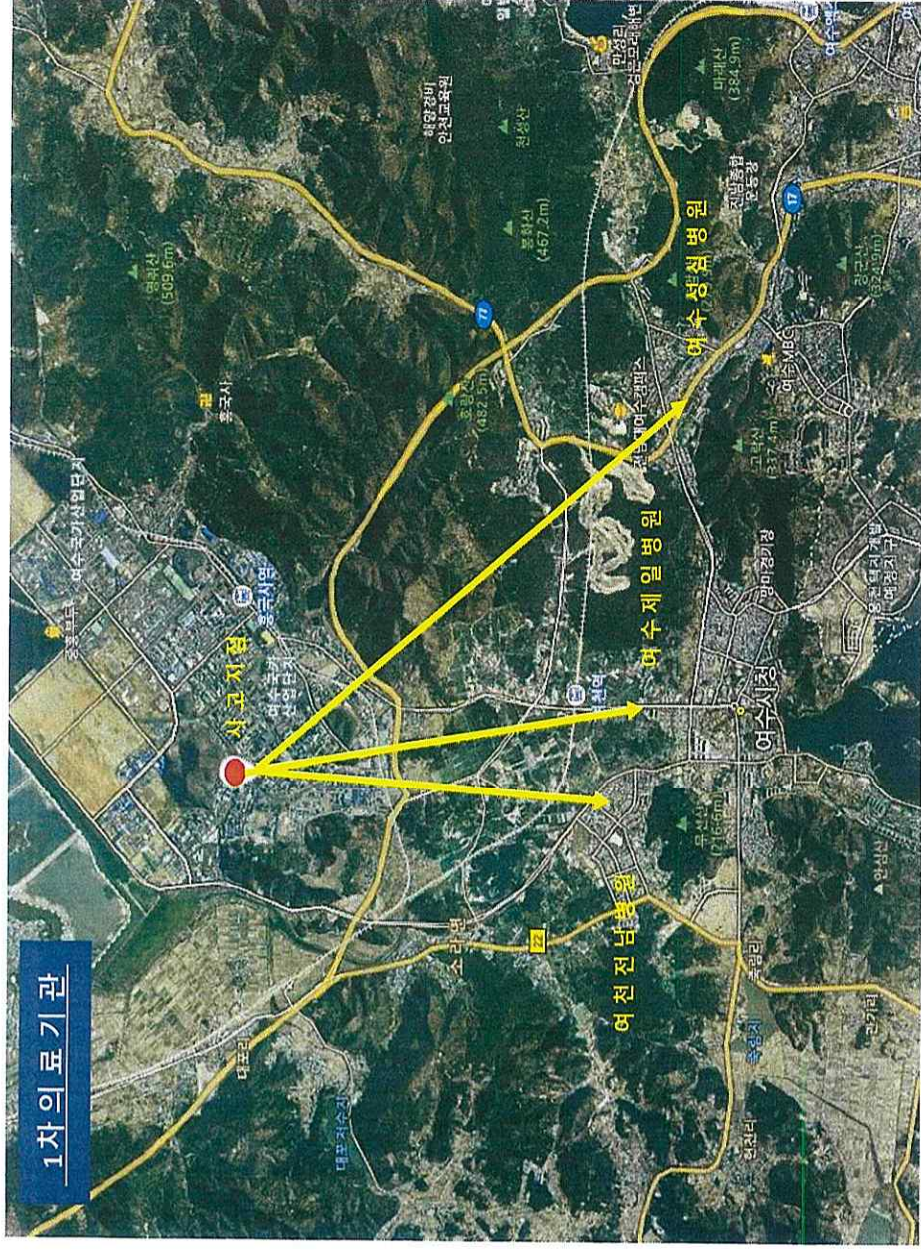
- 2) 대피 시 방향은 바람이 불어오는 방향으로 대피합니다. 만약, 대피하려고 하는 방향에서 가스가 날아오는 경우는 바람이 불어오는 방향의 직각방향으로 이동합니다.
- 3) 만약 자동차를 타고 사고 현장을 지나게 된다면 창문을 닫고, 에어컨 등을 반드시 꺼 외부공기가 차량 내부로 들어오는 것을 방지해야 합니다.
- 4) 안전한 곳으로 대피한 후에는 비눗물로 샤워를 철저히 한 후 깨끗한 옷으로 갈아입어야 합니다.
- 5) 사업장 제공 차량 이용시에는 차량의 위치를 정확히 확인하시고 시간에 맞춰서 해당 위치까지 이동하시기 바라며 이동 시 피부 및 호흡기가 노출되지 않도록 하십시오.
- 6) 화학물질에 노출되었다면, 즉시 병원으로 가서 의사의 진찰을 받아야 합니다.

* **실내 대피시 고지방법** : 사내 비상사이렌 및 중앙통제실 비상전화

* **집결지로 소산안내 방법**

- 사내 비상사이렌 및 중앙통제실 비상전화
- 비상연락체계를 통한 유선연락
- 주민센터 비상확성기로 전파

10.2.6 인근지역 의료기관



구분	병원명	사고지점과의 거리	소요시간	주소	전화번호
1차 의료기관	여천제일병원	6km	12분	전남 여수시 학동 1길	061-689-8120
	여천전남병원	7km	15분	전남 여수시 무선로 95	061-690-6118
	여수성심병원	10km	17분	전남 여수시 문덕동	061-650-8200
2,3차 의료기관	전남대학병원	115km	1시간 50분	광주광역시 동구 제봉로	062-220-6801
	조선대학병원	115km	1시간 50분	광주광역시 동구 필문대로 315	062-220-3119
전문병원	삼성병원	-	-	-	02-3410-2060

<div> <div>위해관리계획 고지서</div> <div> <div>등 고지서는 「화학물질관리법」 제42조 및 같은 법 시행규칙 제50조제1항에 따라 지역사회 내에서 운영 중인 사업장에서 취급되는 유해화학물질 정보와 화학사고 발생시 행동 요령 등을 지역주민에게 알려주는 것을 목적으로 하고 있습니다.</div> </div> </div>	
사업장 상호(명칭)	에스아이그를코리아유한회사
사업장 위치(주소)	전남 여수시 여수산단 2로 223-26
사업장 대표전화	061-688-3644
<div> <div>유해화학물질 취급정보</div> </div>	<div> <div>종류</div> <div>폐물</div> </div>
	<div> <div>유해성</div> <div> <div>① 삼키면 유독함</div> <div>② 피부와 접촉하면 유독함</div> <div>③ 흡입하면 유해함</div> <div>④ 피부에 심한 화상과 눈에 손상을 일으킴</div> <div>⑤ 유전적인 결함을 일으킬 수 있음</div> <div>⑥ 장기간 또는 반복노출 되면 특정 장기에 손상을 일으킴</div> </div> </div>
	<div> <div>사고 위험성</div> <div>① 폐물 누출로 인한 화재, 폭발</div> </div>
	<div> <div>영향범위 (대안의시나리오)</div> <div> <div>① 폐물 화재/폭발 : 경계로부터 157m</div> <div>- 행정구역 : 전남 여수시 여수산단 2로 (영향범위는 단일행정구역임)</div> </div> </div>
	<div> <div>방재 장비 보유현황</div> <div> <div>① 보호의 : 20EA</div> <div>② 보호장갑 : 20EA</div> <div>③ 보안면 : 20EA</div> <div>④ 방독면 : 10EA</div> </div> </div>
<div> <div>사고 발생 시 대응정보</div> </div>	<div> <div>정보 전달방법</div> <div> <div> <div>구분</div> <div>경보음</div> <div>상황</div> </div> <div> <div>화재폭발</div> <div>3조 1조 3조</div> <div>대형화재, 폭발 발생</div> </div> <div> <div>가스누출</div> <div>연속음(3분간)</div> <div>가연성 가스나 독성가스의 누출</div> </div> <div> <div>해제</div> <div>방송으로 전파</div> <div></div> </div> </div> </div>
	<div> <div>행동요령</div> <div> <div>* 대피장소</div> <div>① 1차 대피장소 : 여수산단 주유소 삼거리 (여수산단1로 188)</div> <div>② 2차 대피장소 : 롯데케미칼 1공장 정문 (여수시 중흥동)</div> <div>* 행동요령</div> <div>① 사고지역 근처의 경우 피복이 노출되지 않도록 하고, 수건 등으로 코, 입을 막고 대피한다</div> <div>② 대피시 바람이 불어오는 방향으로 대피하고, 가스가 날아오는 경우 직각방향으로 대피한다</div> <div>③ 가급적 높은 곳으로 대피하고, 건물내부로 대피 시 외부공기가 들어오지 않도록 조치한다</div> <div>④ 안전한 곳으로 대피 후에는 비닐봉투 등으로 씌고, 깨끗한 옷으로 갈아 입는다</div> <div>⑤ 오염된 지역의 식수 등은 먹지 말고, 물건들은 만지지 않는다</div> <div>- 인근 주민 실내대피 : 자택에서 대기할 경우 문, 창문 등을 모두 닫고 틈새를 쫓은 수건 등으로 막아 가스 등이 스며들지 않도록 한다.</div> <div>- 인근 주민 소산 : 대피시 자신의 차량 또는 제공된 차량 등을 이용하여 지정된 장소로 대피한다.</div> <div>* 응급조치</div> <div>① 눈접촉 시 - 물로 눈을 씻고, 화학물질이 남지 않을때 까지 지켜 볼 것</div> <div>② 흡입 시 - 신선한 공기가 있는 곳으로 이동한 후 즉시 의학적 조치를 취할 것</div> <div>③ 섭취 시 - 환자가 경련이 있거나 의식이 없으면 환자의 기도를 열어줄 것</div> </div> </div>
	<div> <div>비상연락 기관 및 전화번호</div> <div> <div>① 소방서 : 119</div> <div>② 여수합동방제센터 : 061-690-1671</div> <div>③ 환경안전팀 : 061-688-3648</div> <div>④ 영산강유역 환경청 : 062-410-5262</div> </div> </div>

※ 매년 1회 이상 고지가 필요하며, 변경사항 발생 시 1개월 이내 고지 필요

최근 고지일 :