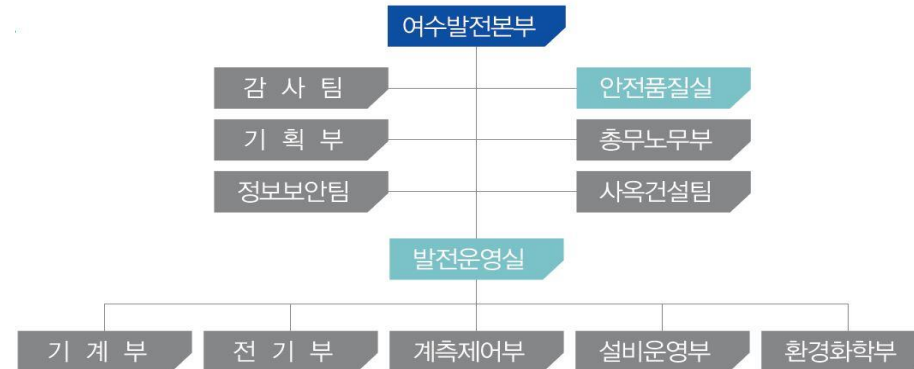


# 1 여수발전본부 소개

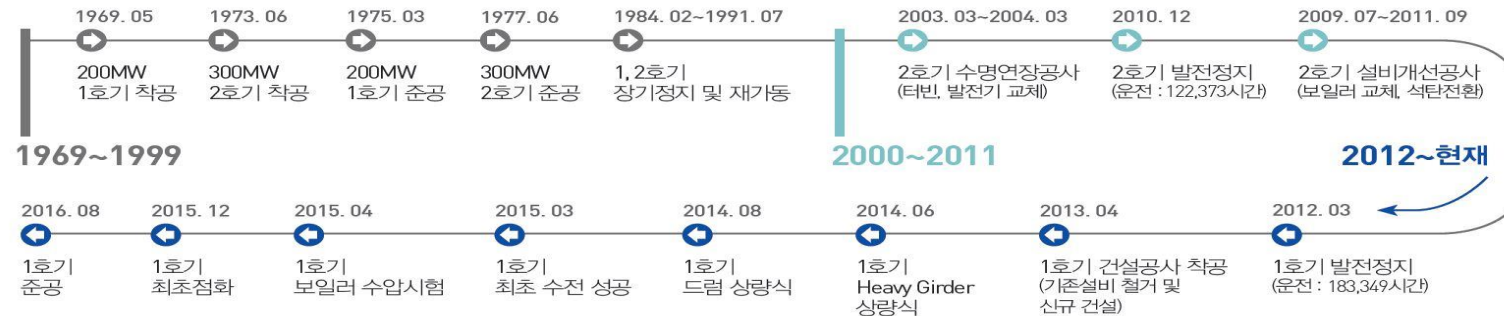
## 일반현황

- 여수국가산업단지에 안정적 전력수립을 통해 국가 경제 성장에 기여
- 에너지 환경변화에 대응하고 저렴하고 다양한 연료를 사용하는 순환유동층 발전소
- 친환경 연료혼소를 통한 온실가스 감축, 신재생에너지 개발 등 녹색경영 선도

- 위치 : 전라남도 여수시 여수산단로 727
- 부지 : 309,173.5m<sup>2</sup>
- 설비용량 : 668.6MW  
- 1호기: 340MW, 2호기 328.6MW
- 발전연료 : 유연탄, 바이오 고형연료
- 직원현황 : 197명



## 주요연혁





<b>위해관리계획 고지서</b>		<p>동 고지서는 「화학물질관리법」 제42조 및 같은 법 시행규칙 제48조제1항에 따라 지역사회 내에서 운영 중인 사업장에서 취급되는 유해화학물질 정보와 화학사고 발생 시 행동 요령 등을 지역주민에게 알려주는 것을 목적으로 하고 있습니다.</p>
사업장 상호(명칭)	한국남동발전(주) 여수화력발전처	
사업장 위치(주소)	전라남도 여수시 여수산단로 727	
사업장 대표전화	070-8898-5620 (방재센터 전화번호 : 070-8898-5119)	
유해화학물질 취급정보	종류	암모니아
	유해성	<p>① 흡입시 호흡기 자극, 화상, 흉부자극, 흉통, 기침, 숨막힘, 호흡 곤란, 인후염, 청색증, 폐부종, 호흡정지 유발</p> <p>② 피부 노출시 자극, 화상, 괴사, 통증, 접촉 시 동상, 상처를 통해 혈류로 유입시 전신에 위험한 손상을 일으킬 수 있음</p> <p>③ 안구 노출시 자극, 화상, 눈물, 통증, 동상, 결막염, 각막자극, 시력상실 유발</p> <p>④ 경구 노출시 오심, 구토, 구강/식도 화상, 기침, 호흡곤란 유발</p>
	사고 위험성	암모니아의 누출·화재·폭발
사고 발생시 대응정보	영향 범위	여수산단 중흥동 일대
	방제장비 보유현황	<p>① 미니소방차 1대 - 고압의 물을 분사하여 암모니아 확산 방지</p> <p>② 응급수송차 1대 - 부상자 후송</p> <p>③ 트럭 1대 - 각종 방제장비 및 물자 등 운반</p> <p>④ 진공차 1대 - 유출된 유해화학물질 회수(한전산업개발)</p> <p>⑤ 분말소화기 등 50대</p> <p>⑥ 방제사 1톤, 중화제</p> <p>⑦ 보호장비 - 양압의 자급식 공기호흡기, 완전 밀폐형 보호복</p>
	경보 전달방법	<p>① 사내 : 사이렌 또는 비상전화(5119)를 통하여 전달</p> <p>② 인근사업체 : 사이렌, 대피방송, 비상연락망 등으로 전달</p> <p>③ 주민</p> <ul style="list-style-type: none"> <li>- 마을 대표단에게 직접 전화하여 대피방송을 요청</li> <li>- SMS(Olleh biz say 전송시스템)을 통하여 마을 주민에게 문자 발송</li> <li>- 방송용 이동 차량을 이용하여 마을 주민에게 직접 전파</li> </ul>



사고 발생시  
대응정보

행동요령

### ① 주민행동요령

실내 대피	<ul style="list-style-type: none"> <li>- 실내로 대피한 경우에는 창문 등을 닫고, 외부공기와 통하는 설비(에어컨, 환풍기 등)의 작동을 중지한다.</li> <li>- 방송, 라디오 안내 메시지를 듣거나 핸드폰 문자 등을 확인한다.</li> <li>- 안전한 곳으로 대피한 후에 비눗물로 샤워를 철저히 한 후 깨끗한 옷으로 교체한다.</li> <li>- 주택 또는 건물에서 대피실로 이용할 공간을 선택한다.</li> </ul>
소산	<ul style="list-style-type: none"> <li>- 경보발령 시 인근 주민은 사고 장소 근처에는 접근하지 말고 관계기관이 제공하는 정보(대피장소, 대피방법, 대피경로 등)에 따라 행동 한다.</li> <li>- 대피 시 방향은 바람이 불어오는 방향으로 대피하고, 만약 대피하려고 하는 방향에서 가스가 날아오는 경우는 바람이 불어오는 방향의 직각 방향으로 이동한다.</li> <li>- 자동차를 타고 외부를 이동하게 된다면 창문을 닫고, 에어컨 등을 반드시 꺼 외부공기가 차량 내부로 들어오는 것을 방지한다.</li> </ul>

### ② 응급조치요령

흡입	<ul style="list-style-type: none"> <li>· 신선한 공기를 호흡할 수 있는 곳으로 피해자를 옮긴다.</li> <li>· 119 또는 응급의료기관에 연락한다.</li> <li>· 호흡곤란 시 산소를 투입하거나 다른 호흡보조 장치를 사용한다.</li> <li>· 숨을 쉬지 않는다면 적절한 장비를 이용한 인공호흡을 실시한다(설퍼 또는 흡입 피해자일 경우 구강 대 구강 인공호흡은 피할 것).</li> <li>· 신속히 병원으로 이송하여 의학적 조치를 취한다(이송 시 사고물질의 MSDS를 동봉하거나, 의료진에게 물질의 특성을 알려 적절한 의학적 처치가 이루어지도록 한다.)</li> </ul>
피부	<ul style="list-style-type: none"> <li>· 노출지역에서 신속히 벗어난다.</li> <li>· 오염된 옷과 신발은 제거 후 격리시킨다.</li> <li>· 노출부위는 다량의 물과 비누를 사용하여 적어도 15분 이상 세척한다.</li> <li>· 병원으로 이송하여 의학적 조치를 취한다.</li> </ul>
안구	<ul style="list-style-type: none"> <li>· 노출지역에서 신속히 벗어난다.</li> <li>· 눈꺼풀을 위아래로 들어 올리고 15분 이상 다량의 물 또는 생리식염수로 세척한다.</li> <li>· 병원으로 이송하여 의학적 조치를 취한다(눈의 자극, 통증, 눈물, 눈부심 등이 있다면, 반드시 의료기관의 진료를 받을 것).</li> </ul>
경구	<ul style="list-style-type: none"> <li>· 구토방지, 무의식 시 아무것도 주지 말고, 기도를 열고 한쪽 옆으로 머리를 몸보다 낮게 하여 눕힌다.</li> <li>· 의식없을 경우 구토 유도 금지 및 아무것도 마시지 않도록 한다.</li> <li>· 자연적 구토 발생시 폐로 물질이 흡인되는 것을 피하기 위해 기도를 열고 한쪽 옆으로 머리를 몸보다 낮게 하여 눕힌다.</li> <li>· 많은 양의 물 혹은 우유를 마시게 한다.</li> <li>· 병원으로 이송하여 의학적 조치를 취한다.</li> </ul>

※ 상세내용은 암모니아 MSDS 참조

		<div>③ 주민대피경로 및 장소</div> <div>1. 주민 대피장소</div> <table><tr><th>장소</th><th>주소</th><th>수용인원</th></tr><tr><td>여천초등학교 (차량 13분)</td><td>주동1길 30(주삼동)</td><td>961</td></tr><tr><td>여도초등학교 (차량 18분)</td><td>상암로 7(봉계동)</td><td>3,366</td></tr><tr><td>쌍봉초등학교 (차량 19분)</td><td>흥국로 47(학동)</td><td>575</td></tr><tr><td>시전초등학교 (차량 21분)</td><td>망마로 82-17(신기동)</td><td>3,288</td></tr><tr><td>광양시청 (묘도주민) (차량 20분)</td><td>광양시 시청로 33</td><td>3,700</td></tr></table> <div>- 대피 방법: 자가차량 이용, 당사 보유차량(셔틀버스) 및 인근사 보유차량으로 이동, 필요시 경찰차량, 군차량, 관광버스, 응급구조단 등 가용차량 동원 (※ 관계 유관기관과 긴급대피 운반계획 수립)</div>	장소	주소	수용인원	여천초등학교 (차량 13분)	주동1길 30(주삼동)	961	여도초등학교 (차량 18분)	상암로 7(봉계동)	3,366	쌍봉초등학교 (차량 19분)	흥국로 47(학동)	575	시전초등학교 (차량 21분)	망마로 82-17(신기동)	3,288	광양시청 (묘도주민) (차량 20분)	광양시 시청로 33	3,700
장소	주소	수용인원																		
여천초등학교 (차량 13분)	주동1길 30(주삼동)	961																		
여도초등학교 (차량 18분)	상암로 7(봉계동)	3,366																		
쌍봉초등학교 (차량 19분)	흥국로 47(학동)	575																		
시전초등학교 (차량 21분)	망마로 82-17(신기동)	3,288																		
광양시청 (묘도주민) (차량 20분)	광양시 시청로 33	3,700																		
사고 발생시 대응정보	비상연락 기관 및 전화번호	<table><tr><td>유관기관</td><td><div>○ 여수화학재난합동방재센터(061-690-1633)</div><div>○ 여수소방서(061-680-0900)</div><div>○ 여수시청(061-659-3000)</div><div>○ 여수경찰서(061-664-7000)</div><div>○ 여수화력발전처(통합방제센터:070-8898-5119)</div><div>○ 화학물질안전원(042-605-7030)</div><div>○ 여천전남병원 응급실(061-690-6118~9)</div><div>○ 제일병원 응급실(061-689-8118~9)</div><div>○ 순철 성가롤로병원(061-720-6119)</div></td></tr></table>	유관기관	<div>○ 여수화학재난합동방재센터(061-690-1633)</div> <div>○ 여수소방서(061-680-0900)</div> <div>○ 여수시청(061-659-3000)</div> <div>○ 여수경찰서(061-664-7000)</div> <div>○ 여수화력발전처(통합방제센터:070-8898-5119)</div> <div>○ 화학물질안전원(042-605-7030)</div> <div>○ 여천전남병원 응급실(061-690-6118~9)</div> <div>○ 제일병원 응급실(061-689-8118~9)</div> <div>○ 순철 성가롤로병원(061-720-6119)</div>																
유관기관	<div>○ 여수화학재난합동방재센터(061-690-1633)</div> <div>○ 여수소방서(061-680-0900)</div> <div>○ 여수시청(061-659-3000)</div> <div>○ 여수경찰서(061-664-7000)</div> <div>○ 여수화력발전처(통합방제센터:070-8898-5119)</div> <div>○ 화학물질안전원(042-605-7030)</div> <div>○ 여천전남병원 응급실(061-690-6118~9)</div> <div>○ 제일병원 응급실(061-689-8118~9)</div> <div>○ 순철 성가롤로병원(061-720-6119)</div>																			