

# 1. 남해화학(주) 소개 | 회사개요

생산규모	<b>2019년 생산량 기준</b> 비료제품 : 약 <b>100</b> 만톤/년 (복합비료 등) 화학제품 : 약 <b>100</b> 만톤/년 (황산,인산 등)
위 치	전남 여수시 여수산단로 <b>1384</b>
임직원	약 <b>450</b> 명
자본금	<b>497</b> 억원
매출액	<b>1조 2천</b> 억원 (비료, 화학제품, 유류, <b>2019</b> 년)

## 2. 회사현황

회사연혁

1974. 05	남해 화학 설립
1980. 12	비료수출 1억불탑 수상
1998. 10	농협중앙회, 한국종합화학(주) 보유주식 인수
2002. 09	기업분할 (휴켄스 출범)
2003. 09	노동부 주관 “2003년 신 노사문화 우수기업” 선정
2003. 11	유류사업 개시
2008. 11	수출 3억불탑 수상(대통령)
2010. 07	황산칼륨 공장 준공
2011. 06	농약원제사업 합작법인(닛소남해아그로) 설립
2013. 06	농약원제공장 준공
2013. 11	노사문화대상 (국무총리상) 수상

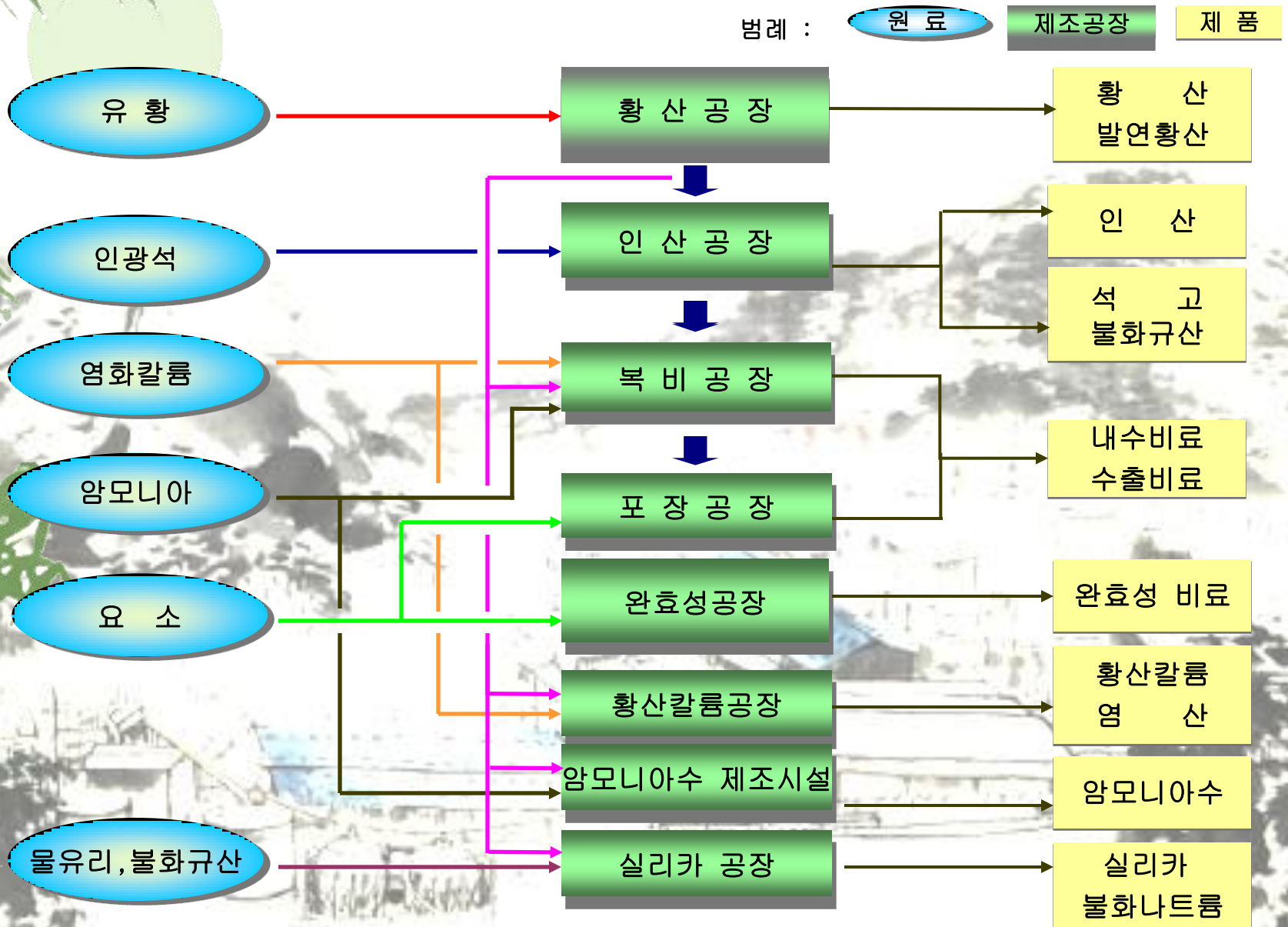
## 2. 회사현황 | 공장규모

생 산 시 설	생산제품	용 도
복 비 공 장	복합비료	농작물비료
인 산 공 장	인 산	비료, 사료
황 산 공 장	황 산	비료, 기초 화학제품
제품포장공장	비료 포장제품	비료, 원료용
BB공장	BB비료	비료
완효성공장	완효성비료	비료
황산칼륨공장	황산칼륨, 염산	비료, 공업용
실리카공장	실리카, 불화나트륨	공업용





# 공정소개 | 공장연계도





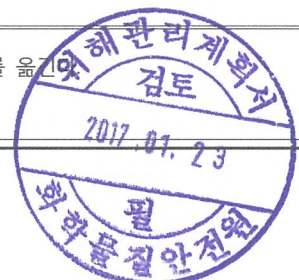
<b>위해관리계획 고지서</b>		동 고지서는 「화학물질관리법」 제42조 및 같은 법 시행규칙 제48조 제1항에 따라 지역사회 내에서 운영 중인 사업장에서 취급되는 유해화학물질 정보와 화학사고 발생시 행동 요령 등을 지역주민에게 알려주는 것을 목적으로 하고 있습니다.	
사업장 상호(명칭)	남해화학(주)		
사업장 위치(주소)	전남 여수시 여수산단로 1384번지 (낙포동 343)		
사업장 대표전화	061-688-5500~1		
유해화학물질 취급정보	종류	암모니아수	
	유해성	① 흡입시 호흡기 자극, 화상, 홍부자극, 홍통, 기침, 숨막힘, 호흡곤란, 인후염, 청색증, 폐부종, 호흡정지 유발 ② 피부 노출시 자극, 화상, 괴사, 통증, 접촉 시 동상, 상처를 통해 혈류로 유입 시 전신에 위험한 손상을 일으킬 수 있음 ③ 안구 노출시 자극, 화상, 눈물, 통증, 동상, 결막염, 각막자극, 시력상실 유발 ④ 경구 노출시 오심, 구토, 구강/식도 화상, 기침, 호흡곤란 유발	
	사고 위험성	암모니아수 유·누출로 인한 독성 (최대영향범위 : 234m)	
사고 발생시 대응정보	영향 범위	KCC 석고보드 여천공장, 낙포동 (여수국가산업단지 내)	
사고 발생시 대응정보	방제장비 보유현황	① 소방차 2대 - 고압의 물을 분사하여 암모니아 확산 방지 ② 응급수송차 1대 - 부상자 후송 ③ 트럭 1대 - 각종 방제장비 및 물자 등 운반 ④ 진공차 1대 - 유출된 유해화학물질 회수 ⑤ 분말소화기 등 50대 ⑥ 방제사 1톤, 중화제 ⑦ 보호장비 - 양압의 자급식 공기호흡기, 완전 밀폐형 보호복	
사고 발생시 대응정보	경보 전달방법	① 인근 사업장 및 마을 대표단에게 직접 전화하여 대피방송을 요청 ② SMS(Oleeh biz say 전송시스템)을 통하여 마을 주민에게 문자 발송 ③ 방송용 이동 차량을 이용하여 마을 주민에게 직접 전파	
사고 발생시 대응정보	행동 요령	<input type="checkbox"/> 주민행동요령	
		근로자	사내 양압시설이 설치된 조정실 또는 지하대피소 등으로 이동(개인보호구 착용)
		인근사업장	싸이렌, 대피방송, 비상연락망 등을 통해 사고 내용을 전파하고 연락받은 인근사업장은 여수산단로를 통해 승용차 및 버스로 이동 (개인보호구 착용) - 대피장소 : 상암초등학교
		주민	전화, 마을방송 및 Oleeh biz say 전송시스템을 이용하여 연락하고 지자체와 협조하여 대피경보를 발령한다. 지자체, 주민협의체와 긴밀히 협조하여 영향범위 내 주민들에게 신속하게 사고정보(사고의 종류, 피해지역, 대피로, 대피장소, 긴급행동요령 등)를 전달하고 대피를 유도한다.
사고 발생시 대응정보	행동 요령	<input type="checkbox"/> 응급조치요령	
		흡입	• 신선한 공기를 호흡할 수 있는 곳으로 피해자를 옮긴다. • 119 또는 응급의료기관에 연락한다.



		<table border="1"> <tr> <td data-bbox="539 338 632 521"></td> <td data-bbox="632 338 1527 521"> <ul style="list-style-type: none"> <li>• 호흡곤란 시 산소를 투입하거나 다른 호흡보조 장치를 사용한다.</li> <li>• 숨을 쉬지 않는다면 적절한 장비를 이용한 인공호흡을 실시한다(섭취 또는 흡입 피해자 일 경우 구강 대 구강 인공호흡은 피할 것).</li> <li>• 신속히 병원으로 이송하여 의학적 조치를 취한다(이송 시 사고물질의 MSDS를 동봉하거나, 의료진에게 물질의 특성을 알려 적절한 의학적인 처치가 이루어지도록 한다.)</li> </ul> </td> </tr> <tr> <td data-bbox="539 521 632 685">피부</td> <td data-bbox="632 521 1527 685"> <ul style="list-style-type: none"> <li>• 노출지역에서 신속히 벗어난다.</li> <li>• 오염된 옷과 신발은 제거 후 격리시킨다.</li> <li>• 노출부위는 다량의 물과 비누를 사용하여 적어도 15분 이상 세척한다.</li> <li>• 병원으로 이송하여 의학적인 조치를 취한다.</li> </ul> </td> </tr> <tr> <td data-bbox="539 685 632 848">안구</td> <td data-bbox="632 685 1527 848"> <ul style="list-style-type: none"> <li>• 노출지역에서 신속히 벗어난다.</li> <li>• 눈꺼풀을 위아래로 들어 올리고 15분 이상 다량의 물 또는 생리식염수로 세척한다.</li> <li>• 병원으로 이송하여 의학적인 조치를 취한다(눈의 자극, 통증, 눈물, 눈부심 등이 있다면, 반드시 의료기관의 진료를 받을 것).</li> </ul> </td> </tr> <tr> <td data-bbox="539 848 632 1099">경구</td> <td data-bbox="632 848 1527 1099"> <ul style="list-style-type: none"> <li>• 구토방지, 무의식 시 아무것도 주지 말고, 기도를 열고 한쪽 옆으로 머리를 몸보다 낮게 하여 눕힌다.</li> <li>• 의식없을 경우 구토 유도 금지 및 아무것도 마시지 않도록 한다.</li> <li>• 자연적 구토 발생시 폐로 물질이 흡인되는 것을 피하기 위해 기도를 열고 한쪽 옆으로 머리를 몸보다 낮게 하여 눕힌다.</li> <li>• 많은 양의 물 혹은 우유를 마시게 한다.</li> <li>• 병원으로 이송하여 의학적인 조치를 취한다.</li> </ul> </td> </tr> </table> <p>□ 주민대피경로 및 장소</p> <p>1) 주민 대피장소</p> <p>- 인근 마을 상암초등학교 운동장 (약 2.5km)</p> <p>2) 대피 방법 : 자가차량 이용, 당사 보유차량(셔틀버스) 및 인근사 보유차량으로 이동, 필요시 경찰차량, 군차량, 관광버스, 응급구조단 등 가용차량 동원</p> <p>※ 관계 유관기관과 긴급대피 운반계획 수립</p> <p>3) 대피시 소요시간 및 대피방법</p> <p>① 소요시간 : 1차 집결지 약 5분, 2차 집결지 약 10분</p> <p>② 여천고등학교 이동 → 부상자 치료 및 의료기관 이송</p> <p>③ 관공서와 협력요청(부상자 의료기관 이송)</p>		<ul style="list-style-type: none"> <li>• 호흡곤란 시 산소를 투입하거나 다른 호흡보조 장치를 사용한다.</li> <li>• 숨을 쉬지 않는다면 적절한 장비를 이용한 인공호흡을 실시한다(섭취 또는 흡입 피해자 일 경우 구강 대 구강 인공호흡은 피할 것).</li> <li>• 신속히 병원으로 이송하여 의학적 조치를 취한다(이송 시 사고물질의 MSDS를 동봉하거나, 의료진에게 물질의 특성을 알려 적절한 의학적인 처치가 이루어지도록 한다.)</li> </ul>	피부	<ul style="list-style-type: none"> <li>• 노출지역에서 신속히 벗어난다.</li> <li>• 오염된 옷과 신발은 제거 후 격리시킨다.</li> <li>• 노출부위는 다량의 물과 비누를 사용하여 적어도 15분 이상 세척한다.</li> <li>• 병원으로 이송하여 의학적인 조치를 취한다.</li> </ul>	안구	<ul style="list-style-type: none"> <li>• 노출지역에서 신속히 벗어난다.</li> <li>• 눈꺼풀을 위아래로 들어 올리고 15분 이상 다량의 물 또는 생리식염수로 세척한다.</li> <li>• 병원으로 이송하여 의학적인 조치를 취한다(눈의 자극, 통증, 눈물, 눈부심 등이 있다면, 반드시 의료기관의 진료를 받을 것).</li> </ul>	경구	<ul style="list-style-type: none"> <li>• 구토방지, 무의식 시 아무것도 주지 말고, 기도를 열고 한쪽 옆으로 머리를 몸보다 낮게 하여 눕힌다.</li> <li>• 의식없을 경우 구토 유도 금지 및 아무것도 마시지 않도록 한다.</li> <li>• 자연적 구토 발생시 폐로 물질이 흡인되는 것을 피하기 위해 기도를 열고 한쪽 옆으로 머리를 몸보다 낮게 하여 눕힌다.</li> <li>• 많은 양의 물 혹은 우유를 마시게 한다.</li> <li>• 병원으로 이송하여 의학적인 조치를 취한다.</li> </ul>
	<ul style="list-style-type: none"> <li>• 호흡곤란 시 산소를 투입하거나 다른 호흡보조 장치를 사용한다.</li> <li>• 숨을 쉬지 않는다면 적절한 장비를 이용한 인공호흡을 실시한다(섭취 또는 흡입 피해자 일 경우 구강 대 구강 인공호흡은 피할 것).</li> <li>• 신속히 병원으로 이송하여 의학적 조치를 취한다(이송 시 사고물질의 MSDS를 동봉하거나, 의료진에게 물질의 특성을 알려 적절한 의학적인 처치가 이루어지도록 한다.)</li> </ul>									
피부	<ul style="list-style-type: none"> <li>• 노출지역에서 신속히 벗어난다.</li> <li>• 오염된 옷과 신발은 제거 후 격리시킨다.</li> <li>• 노출부위는 다량의 물과 비누를 사용하여 적어도 15분 이상 세척한다.</li> <li>• 병원으로 이송하여 의학적인 조치를 취한다.</li> </ul>									
안구	<ul style="list-style-type: none"> <li>• 노출지역에서 신속히 벗어난다.</li> <li>• 눈꺼풀을 위아래로 들어 올리고 15분 이상 다량의 물 또는 생리식염수로 세척한다.</li> <li>• 병원으로 이송하여 의학적인 조치를 취한다(눈의 자극, 통증, 눈물, 눈부심 등이 있다면, 반드시 의료기관의 진료를 받을 것).</li> </ul>									
경구	<ul style="list-style-type: none"> <li>• 구토방지, 무의식 시 아무것도 주지 말고, 기도를 열고 한쪽 옆으로 머리를 몸보다 낮게 하여 눕힌다.</li> <li>• 의식없을 경우 구토 유도 금지 및 아무것도 마시지 않도록 한다.</li> <li>• 자연적 구토 발생시 폐로 물질이 흡인되는 것을 피하기 위해 기도를 열고 한쪽 옆으로 머리를 몸보다 낮게 하여 눕힌다.</li> <li>• 많은 양의 물 혹은 우유를 마시게 한다.</li> <li>• 병원으로 이송하여 의학적인 조치를 취한다.</li> </ul>									
사고 발생시 대응정보	비상연락 기관 및 전화번호	<p>① 여수화학재난합동방재센터(061-690-1633)</p> <p>② 여수소방서(061-680-0900)</p> <p>③ 여수시청 (061-659-3000)</p> <p>④ 여수경찰서(061-664-7000)</p> <p>⑤ 남해화학(소방안전센터 : 061-688-5777~8)</p>								



<b>위해관리계획 고지서</b>		동 고지서는 「화학물질관리법」 제42조 및 같은 법 시행규칙 제48조 제1항에 따라 지역사회 내에서 운영 중인 사업장에서 취급되는 유해화학물질 정보와 화학사고 발생시 행동 요령 등을 지역주민에게 알려주는 것을 목적으로 하고 있습니다.	
사업장 상호(명칭)	남해화학(주)		
사업장 위치(주소)	전남 여수시 여수산단로 1384번지 (낙포동 343)		
사업장 대표전화	061-688-5500~1		
유해화학물질 취급정보	종류	암모니아	
	유해성	① 흡입시 호흡기 자극, 화상, 흉부자극, 흉통, 기침, 숨막힘, 호흡곤란, 인후염, 청색증, 폐부종, 호흡정지 유발 ② 피부 노출시 자극, 화상, 괴사, 통증, 접촉 시 동상, 상처를 통해 혈류로 유입 시 전신에 위험한 손상을 일으킬 수 있음 ③ 안구 노출시 자극, 화상, 눈물, 통증, 동상, 결막염, 각막자극, 시력상실 유발 ④ 경구 노출시 오심, 구토, 구강/식도 화상, 기침, 호흡곤란 유발	
	사고 위험성	암모니아수 유·누출로 인한 독성 (최대영향범위 : 234m)	
사고 발생시 대응정보	영향 범위	KCC 석고보드 여천공장, 낙포동 (여수국가산업단지 내)	
사고 발생시 대응정보	방제장비 보유현황	① 소방차 2대 - 고압의 물을 분사하여 암모니아 확산 방지 ② 응급수송차 1대 - 부상자 후송 ③ 트럭 1대 - 각종 방제장비 및 물자 등 운반 ④ 진공차 1대 - 유출된 유해화학물질 회수 ⑤ 분말소화기 등 50대 ⑥ 방제사 1톤, 중화제 ⑦ 보호장비 - 양압의 자급식 공기호흡기, 완전 밀폐형 보호복	
사고 발생시 대응정보	경보 전달방법	① 인근 사업장 및 마을 대표단에게 직접 전화하여 대피방송을 요청 ② SMS(Oleeh biz say 전송시스템)을 통하여 마을 주민에게 문자 발송 ③ 방송용 이동 차량을 이용하여 마을 주민에게 직접 전파	
사고 발생시 대응정보	행동 요령	<input type="checkbox"/> 주민행동요령	
		근로자	사내 양압시설이 설치된 조정실 또는 지하대피소 등으로 이동(개인보호구 착용)
		인근사업장	싸이렌, 대피방송, 비상연락망 등을 통해 사고 내용을 전파하고 연락받은 인근사업장은 여수산단로를 통해 승용차 및 버스로 이동 (개인보호구 착용) -. 대피장소 : 상암초등학교
		주민	전화, 마을방송 및 Oleeh biz say 전송시스템을 이용하여 연락하고 지자체와 협조하여 대피경보를 발령한다. 지자체, 주민협의체와 긴밀히 협조하여 영향범위 내 주민들에게 신속하게 사고정보(사고의 종류, 피해지역, 대피로, 대피장소, 긴급행동요령 등)를 전달하고 대피를 유도한다.
사고 발생시 대응정보	행동 요령	<input type="checkbox"/> 응급조치요령	
		흡입	• 신선한 공기를 호흡할 수 있는 곳으로 피해자를 옮김 • 119 또는 응급의료기관에 연락한다.





			<ul style="list-style-type: none"> <li>• 호흡곤란 시 산소를 투입하거나 다른 호흡보조 장치를 사용한다.</li> <li>• 숨을 쉬지 않는 다면 적절한 장비를 이용한 인공호흡을 실시한다(섭취 또는 흡입 피해자 일 경우 구강 대 구강 인공호흡은 피할 것).</li> <li>• 신속히 병원으로 이송하여 의학적 조치를 취한다(이송 시 사고물질의 MSDS를 동봉하거나, 의료진에게 물질의 특성을 알려 적절한 의학적 처치가 이루어지도록 한다.)</li> </ul>
		피부	<ul style="list-style-type: none"> <li>• 노출지역에서 신속히 벗어난다.</li> <li>• 오염된 옷과 신발은 제거 후 격리시킨다.</li> <li>• 노출부위는 다량의 물과 비누를 사용하여 적어도 15분 이상 세척한다.</li> <li>• 병원으로 이송하여 의학적 조치를 취한다.</li> </ul>
		안구	<ul style="list-style-type: none"> <li>• 노출지역에서 신속히 벗어난다.</li> <li>• 눈꺼풀을 위아래로 들어 올리고 15분 이상 다량의 물 또는 생리식염수로 세척한다.</li> <li>• 병원으로 이송하여 의학적 조치를 취한다(눈의 자극, 통증, 눈물, 눈부심 등이 있다면, 반드시 의료기관의 진료를 받을 것).</li> </ul>
		경구	<ul style="list-style-type: none"> <li>• 구토방지, 무의식 시 아무것도 주지 말고, 기도를 열고 한쪽 옆으로 머리를 몸보다 낮게 하여 눕힌다.</li> <li>• 의식없을 경우 구토 유도 금지 및 아무것도 마시지 않도록 한다.</li> <li>• 자연적 구토 발생시 폐로 물질이 흡인되는 것을 피하기 위해 기도를 열고 한쪽 옆으로 머리를 몸보다 낮게 하여 눕힌다.</li> <li>• 많은 양의 물 혹은 우유를 마시게 한다.</li> <li>• 병원으로 이송하여 의학적 조치를 취한다.</li> </ul>
		<p>□ 주민대피경로 및 장소</p> <p>1) 주민 대피장소</p> <p>- 인근 마을 상암초등학교 운동장 (약 2.5km)</p> <p>2) 대피 방법 : 자가차량 이용, 당사 보유차량(셔틀버스) 및 인근사 보유차량으로 이동, 필요시 경찰차량, 군차량, 관광버스, 응급구조단 등 가용차량 동원</p> <p>※ 관계 유관기관과 긴급대피 운반계획 수립</p> <p>3) 대피시 소요시간 및 대피방법</p> <p>① 소요시간 : 1차 집결지 약 5분, 2차 집결지 약 10분</p> <p>② 여천고등학교 이동 → 부상자 치료 및 의료기관 이송</p> <p>③ 관공서와 협력요청(부상자 의료기관 이송)</p>	
사고 발생시 대응정보	비상연락 기관 및 전화번호	<p>① 여수화학재난합동방재센터(061-690-1633)</p> <p>② 여수소방서(061-680-0900)</p> <p>③ 여수시청 (061-659-3000)</p> <p>④ 여수경찰서(061-664-7000)</p> <p>⑤ 남해화학(소방안전센터 : 061-688-5777~8)</p>	



<b>위해관리계획 고지서</b>		동 고지서는 「화학물질관리법」 제42조 및 같은 법 시행규칙 제48조 제1항에 따라 지역사회 내에서 운영 중인 사업장에서 취급되는 유해화학물질 정보와 화학사고 발생시 행동 요령 등을 지역주민에게 알려주는 것을 목적으로 하고 있습니다.	
사업장 상호(명칭)	남해화학(주)		
사업장 위치(주소)	전남 여수시 여수산단로 1384번지 (낙포동 343)		
사업장 대표전화	061-688-5500~1		
유해화학물질 취급정보	종류	황산	
	유해성	① 피부 부식성 또는 자극성 ② 피부, 눈에 직접 접촉하면 심한 화학적 화상과 눈에 손상을 일으킴 ③ 눈에 심한 손상을 일으킴 ④ 흡입하면 치명적이며, 호흡기계 손상을 일으킴	
	사고 위험성	황산 유출·누출로 인한 지역 확산	
사고 발생시 대응정보	영향 범위	여수산단 삼일동 일대(50m)	
사고 발생시 대응정보	방제장비 보유현황	① 소방차 2대 - 고압의 물을 분사하여 황산 확산 방지 ② 응급수송차 1대 - 부상자 후송 ③ 트럭 1대 - 각종 방제장비 및 물자 등 운반 ④ 진공차 1대 - 유출된 유해화학물질 회수(지구환경) ⑤ 분말소화기 등 50대 ⑥ 방제사 1톤, 소석회 1,000kg, 중화제 100L ⑦ 보호장비 - 양압의 자급식 공기호흡기, 완전 밀폐형 보호복	
사고 발생시 대응정보	경보 전달방법	① 마을 대표단에게 직접 전화하여 대피방송을 요청 ② SMS(Oleeh biz say 전송시스템)을 통하여 마을 주민에게 문자 발송 ③ 방송용 이동 차량을 이용하여 마을 주민에게 직접 전파	
사고 발생시 대응정보	행동 요령	<input type="checkbox"/> 주민행동요령	
		근로자	사내 양압시설이 설치된 조정실 또는 지하대피소 등으로 이동(개인보호구 착용)
		인근사업장	싸이렌, 대피방송, 비상연락망 등을 통해 사고 내용을 전파하고 연락 받은 인근사업장은 여수산단로를 통해 승용차 및 버스로 이동 (개인보호구 착용) -. 대피장소 : 상암초등학교
		주민	전화, 마을방송 및 Oleeh biz say 전송시스템을 이용하여 연락하고 지자체와 협조하여 대피경보를 발령한다. 지자체, 주민협의체와 긴밀히 협조하여 영향범위 내 주민들에게 신속하게 사고정보(사고의 종류, 피해지역, 대피로, 대피장소, 긴급행동요령 등)를 전달하고 대피를 유도한다.
사고 발생시 대응정보	행동 요령	<input type="checkbox"/> 응급조치요령	
		흡입	• 신선한 공기를 호흡할 수 있는 곳으로 피해자를 옮긴다. • 119 또는 응급의료기관에 연락한다. • 호흡곤란 시 산소를 투입하거나 다른 호흡보조 장치를 사용한다. • 숨을 쉬지 않는다면 적절한 장비를 이용한 인공호흡을 실시한다(섭취 또는 흡입 피해자)



		<table border="1"> <tr> <td data-bbox="523 259 619 432"></td> <td data-bbox="619 259 1549 432"> <p>일 경우 구강 대 구강 인공호흡은 피할 것).</p> <p>• 신속히 병원으로 이송하여 의학적 조치를 취한다(이송 시 사고물질의 MSDS를 동봉하거나, 의료진에게 물질의 특성을 알려 적절한 의학적 처치가 이루어지도록 한다.)</p> </td> </tr> <tr> <td data-bbox="523 432 619 591">피부</td> <td data-bbox="619 432 1549 591"> <p>• 노출지역에서 신속히 벗어난다.</p> <p>• 오염된 옷과 신발은 제거 후 격리시킨다.</p> <p>• 노출부위는 다량의 물과 비누를 사용하여 적어도 15분 이상 세척한다.</p> <p>• 병원으로 이송하여 의학적 조치를 취한다.</p> </td> </tr> <tr> <td data-bbox="523 591 619 750">안구</td> <td data-bbox="619 591 1549 750"> <p>• 노출지역에서 신속히 벗어난다.</p> <p>• 눈꺼풀을 위아래로 들어 올리고 15분 이상 다량의 물 또는 생리식염수로 세척한다.</p> <p>• 병원으로 이송하여 의학적 조치를 취한다(눈의 자극, 통증, 눈물, 눈부심 등이 있다면, 반드시 의료기관의 진료를 받을 것).</p> </td> </tr> <tr> <td data-bbox="523 750 619 1008">경구</td> <td data-bbox="619 750 1549 1008"> <p>• 구토방지, 무의식 시 아무것도 주지 말고, 기도를 열고 한쪽 옆으로 머리를 몸보다 낮게 하여 눕힌다.</p> <p>• 의식없을 경우 구토 유도 금지 및 아무것도 마시지 않도록 한다.</p> <p>• 자연적 구토 발생시 폐로 물질이 흡인되는 것을 피하기 위해 기도를 열고 한쪽 옆으로 머리를 몸보다 낮게 하여 눕힌다.</p> <p>• 많은 양의 물 혹은 우유를 마시게 한다.</p> <p>• 병원으로 이송하여 의학적 조치를 취한다.</p> </td> </tr> </table> <p>□ 주민대피경로 및 장소</p> <p>1) 주민 대피장소 : 인근 마을 상암초등학교 운동장 (약 2.5km)</p> <p>2) 대피 방법 : 자가차량 이용, 당사 보유차량(셔틀버스) 및 인근사 보유차량으로 이동, 필요시 경찰차량, 군차량, 관광버스, 응급구조단 등 가용차량 동원</p> <p>※ 관계 유관기관과 긴급대피 운반계획 수립</p> <p>3) 대피시 소요시간 및 대피방법</p> <p>① 소요시간 : 1차 집결지 약 5분, 2차 집결지 약 10분</p> <p>② 여천고등학교 이동 → 부상자 치료 및 의료기관 이송</p> <p>③ 관공서와 협력요청(부상자 의료기관 이송)</p>		<p>일 경우 구강 대 구강 인공호흡은 피할 것).</p> <p>• 신속히 병원으로 이송하여 의학적 조치를 취한다(이송 시 사고물질의 MSDS를 동봉하거나, 의료진에게 물질의 특성을 알려 적절한 의학적 처치가 이루어지도록 한다.)</p>	피부	<p>• 노출지역에서 신속히 벗어난다.</p> <p>• 오염된 옷과 신발은 제거 후 격리시킨다.</p> <p>• 노출부위는 다량의 물과 비누를 사용하여 적어도 15분 이상 세척한다.</p> <p>• 병원으로 이송하여 의학적 조치를 취한다.</p>	안구	<p>• 노출지역에서 신속히 벗어난다.</p> <p>• 눈꺼풀을 위아래로 들어 올리고 15분 이상 다량의 물 또는 생리식염수로 세척한다.</p> <p>• 병원으로 이송하여 의학적 조치를 취한다(눈의 자극, 통증, 눈물, 눈부심 등이 있다면, 반드시 의료기관의 진료를 받을 것).</p>	경구	<p>• 구토방지, 무의식 시 아무것도 주지 말고, 기도를 열고 한쪽 옆으로 머리를 몸보다 낮게 하여 눕힌다.</p> <p>• 의식없을 경우 구토 유도 금지 및 아무것도 마시지 않도록 한다.</p> <p>• 자연적 구토 발생시 폐로 물질이 흡인되는 것을 피하기 위해 기도를 열고 한쪽 옆으로 머리를 몸보다 낮게 하여 눕힌다.</p> <p>• 많은 양의 물 혹은 우유를 마시게 한다.</p> <p>• 병원으로 이송하여 의학적 조치를 취한다.</p>
	<p>일 경우 구강 대 구강 인공호흡은 피할 것).</p> <p>• 신속히 병원으로 이송하여 의학적 조치를 취한다(이송 시 사고물질의 MSDS를 동봉하거나, 의료진에게 물질의 특성을 알려 적절한 의학적 처치가 이루어지도록 한다.)</p>									
피부	<p>• 노출지역에서 신속히 벗어난다.</p> <p>• 오염된 옷과 신발은 제거 후 격리시킨다.</p> <p>• 노출부위는 다량의 물과 비누를 사용하여 적어도 15분 이상 세척한다.</p> <p>• 병원으로 이송하여 의학적 조치를 취한다.</p>									
안구	<p>• 노출지역에서 신속히 벗어난다.</p> <p>• 눈꺼풀을 위아래로 들어 올리고 15분 이상 다량의 물 또는 생리식염수로 세척한다.</p> <p>• 병원으로 이송하여 의학적 조치를 취한다(눈의 자극, 통증, 눈물, 눈부심 등이 있다면, 반드시 의료기관의 진료를 받을 것).</p>									
경구	<p>• 구토방지, 무의식 시 아무것도 주지 말고, 기도를 열고 한쪽 옆으로 머리를 몸보다 낮게 하여 눕힌다.</p> <p>• 의식없을 경우 구토 유도 금지 및 아무것도 마시지 않도록 한다.</p> <p>• 자연적 구토 발생시 폐로 물질이 흡인되는 것을 피하기 위해 기도를 열고 한쪽 옆으로 머리를 몸보다 낮게 하여 눕힌다.</p> <p>• 많은 양의 물 혹은 우유를 마시게 한다.</p> <p>• 병원으로 이송하여 의학적 조치를 취한다.</p>									
사고 발생시 대응정보	비상연락 기관 및 전화번호	<p>① 여수화학재난합동방재센터(061-690-1633)</p> <p>② 여수소방서(061-680-0900)</p> <p>③ 여수시청 (061-659-3000)</p> <p>④ 여수경찰서(061-664-7000)</p> <p>⑤ 남해화학(소방안전센터 : 061-688-5777~8)</p>								





## 화학사고 위험 및 응급대응 정보 요약서

이 요약서는 「화학물질관리법」 제42조제1항에 따라 지역사회 내에서 위해 관리계획서를 제출한 사업장의 화학사고 위험성 및 화학사고 발생 시 행동요령 등을 지역주민에게 알려주는 것을 목적으로 하고 있습니다.



사업장 상호(명칭)	남해화학(주)					
사업장 위치(주소)	전남 여수시 여수산단로 1384번지 (낙포동 343)					
사업장 대표전화	061-688-5500~1					
유해화학물질 취급정보	종류	암모니아				
	유해성	① 흡입시 호흡기 자극, 화상, 흉부자극, 흉통, 기침, 숨막힘, 호흡곤란, 인후염, 청색증, 폐부종, 호흡정지 유발 ② 피부 노출시 자극, 화상, 괴사, 통증, 접촉 시 동상, 상처를 통해 혈류로 유입 시 전신에 위험한 손상을 일으킬 수 있음 ③ 안구 노출시 자극, 화상, 눈물, 통증, 동상, 결막염, 각막자극, 시력 상실 유발 ④ 경구 노출시 오심, 구토, 구강/식도 화상, 기침, 호흡곤란 유발				
	사고 위험성	암모니아의 누출·화재·폭발				
사고 발생시 대응정보	영향 범위	여수시 삼일동 일대				
	방제 장비 보유현황	① 소방차 2대 - 고압의 물을 분사하여 암모니아 확산 방지 ② 응급수송차 1대 - 부상자 후송 ③ 트럭 1대 - 각종 방제장비 및 물자 등 운반 ④ 진공차 1대 - 유출된 유해화학물질 회수 ⑤ 분말소화기 등 50대 ⑥ 방제사 1톤, 중화제 ⑦ 보호장비 - 양압의 자급식 공기호흡기, 완전 밀폐형 보호복				
	경보 전달방법	① 마을 대표단에게 직접 전화하여 대피방송을 요청 ② SMS(Oleeh biz say 전송시스템)을 통하여 마을 주민에게 문자 발송 ③ 방송용 이동 차량을 이용하여 마을 주민에게 직접 전파				
	행동요령	<input type="checkbox"/> 주민행동요령				
		<table border="1"> <tr> <td>근로자</td> <td>사내 양압시설이 설치된 조정실 또는 지하대피소 등으로 이동 (개인보호구 착용)</td> </tr> <tr> <td>인근사업장</td> <td>                     싸이렌, 대피방송, 비상연락망 등을 통해 사고 내용을 전파하고 연락받은 인근사업장은 여수산단로를 통해 승용차 및 버스로 이동 (개인보호구 착용)                      ① 1차 대피장소 : 낙포부둑가 공터                      ② 2차 대피장소 : 상암초등학교                      ③ 3차 대피장소④ : 여천고등학교                      ④ 3차 대피장소⑤ : 여수시민방위교육장(여선중학교)                 </td> </tr> <tr> <td>주민</td> <td>전화, 마을방송 및 Oleeh biz say 전송시스템을 이용하여 연락하고 지자체와 협조하여 대피경보를 발령한다. 지자체, 주민협의체와 긴밀히 협조하여 영향범위 내 주민들에게 신속하게 사고정보(사고의 종류, 피해지역, 대피로, 대피장소, 긴급행동요령 등)를 전달하고 대피를 유도한다.</td> </tr> </table>	근로자	사내 양압시설이 설치된 조정실 또는 지하대피소 등으로 이동 (개인보호구 착용)	인근사업장	싸이렌, 대피방송, 비상연락망 등을 통해 사고 내용을 전파하고 연락받은 인근사업장은 여수산단로를 통해 승용차 및 버스로 이동 (개인보호구 착용) ① 1차 대피장소 : 낙포부둑가 공터 ② 2차 대피장소 : 상암초등학교 ③ 3차 대피장소④ : 여천고등학교 ④ 3차 대피장소⑤ : 여수시민방위교육장(여선중학교)
근로자	사내 양압시설이 설치된 조정실 또는 지하대피소 등으로 이동 (개인보호구 착용)					
인근사업장	싸이렌, 대피방송, 비상연락망 등을 통해 사고 내용을 전파하고 연락받은 인근사업장은 여수산단로를 통해 승용차 및 버스로 이동 (개인보호구 착용) ① 1차 대피장소 : 낙포부둑가 공터 ② 2차 대피장소 : 상암초등학교 ③ 3차 대피장소④ : 여천고등학교 ④ 3차 대피장소⑤ : 여수시민방위교육장(여선중학교)					
주민	전화, 마을방송 및 Oleeh biz say 전송시스템을 이용하여 연락하고 지자체와 협조하여 대피경보를 발령한다. 지자체, 주민협의체와 긴밀히 협조하여 영향범위 내 주민들에게 신속하게 사고정보(사고의 종류, 피해지역, 대피로, 대피장소, 긴급행동요령 등)를 전달하고 대피를 유도한다.					

□ 응급조치요령

흡입	<ul style="list-style-type: none"> <li>• 신선한 공기를 호흡할 수 있는 곳으로 피해자를 옮긴다.</li> <li>• 119 또는 응급의료기관에 연락한다.</li> <li>• 호흡곤란 시 산소를 투입하거나 다른 호흡보조 장치를 사용한다.</li> <li>• 숨을 쉬지 않는다면 적절한 장비를 이용한 인공호흡을 실시한다(설치 또는 흡입 피해자일 경우 구강 대 구강 인공호흡은 피할 것).</li> <li>• 신속히 병원으로 이송하여 의학적 조치를 취한다(이송 사고물질의 MSDS를 동봉하거나, 의료진에게 물질의 특성을 알려 적절한 의학처치가 이루어지도록 한다.)</li> </ul>
피부	<ul style="list-style-type: none"> <li>• 노출지역에서 신속히 벗어난다.</li> <li>• 오염된 옷과 신발은 제거 후 격리시킨다.</li> <li>• 노출부위는 다량의 물과 비누를 사용하여 적어도 15분 이상 세척한다.</li> <li>• 병원으로 이송하여 의학적 조치를 취한다.</li> </ul>
안구	<ul style="list-style-type: none"> <li>• 노출지역에서 신속히 벗어난다.</li> <li>• 눈꺼풀을 위아래로 들어 올리고 15분 이상 다량의 물 또는 생리식염수로 세척한다.</li> <li>• 병원으로 이송하여 의학적 조치를 취한다(눈의 자극, 통증, 눈물, 눈부심 등이 있다면, 반드시 의료기관의 진료를 받을 것).</li> </ul>
경구	<ul style="list-style-type: none"> <li>• 구토방지, 무의식 시 아무것도 주지 말고, 기도를 열고 한쪽 옆으로 머리를 몸보다 낮게 하여 눕힌다.</li> <li>• 의식없을 경우 구토 유도 금지 및 아무것도 마시지 않도록 한다.</li> <li>• 자연적 구토 발생시 폐로 물질이 흡인되는 것을 피하기 위해 기도를 열고 한쪽 옆으로 머리를 몸보다 낮게 하여 눕힌다.</li> <li>• 많은 양의 물 혹은 우유를 마시게 한다.</li> <li>• 병원으로 이송하여 의학적 조치를 취한다.</li> </ul>

□ 주민대피경로 및 장소

1) 주민 대피장소

구 분		대피장소
1차 대피장소	반경 998.1m 미만 누출 시	낙포부둑가 공터
2차 대피장소	반경 998.1m 이상 누출 시	상암초등학교
3차 대피장소㉔	반경 9,800m 이상 누출 시	여천고등학교
3차 대피장소㉕	반경 9,800m 이상 누출 시	여수시민방위교육장(여선중학교)

2) 대피 방법 : 자가차량 이용, 당사 보유차량(셔틀버스) 및 인근사 보유 차량으로 이동, 필요시 경찰차량, 군차량, 관광버스, 응급구조단 등 가용차량 동원

※ 관계 유관기관과 긴급대피 운반계획 수립

3) 대피시 소요시간 및 대피방법

- ① 소요시간 : 1차 집결지 약 5분, 2차 집결지 약 10분
- ② 여천고등학교 이동 → 부상자 치료 및 의료기관 이송
- ③ 관공서와 협력요청(부상자 의료기관 이송)

비상연락  
기관 및  
전화번호

- ① 여수화학재난합동방재센터(061-690-1633)
- ② 여수소방서(061-680-0900)
- ③ 여수시청 재난안전상황실 (061-659-4949)
- ④ 여수경찰서(061-664-7000)
- ⑤ 남해화학(소방안전센터 : 061-688-5777~8)

## 화학사고 위험 및 응급대응 정보 요약서

이 요약서는 「화학물질관리법」 제42조 및 같은 법 시행규칙 제48조제1항에 따라 지역사회 내에서 위해관리계획서를 제출한 사업장의 화학사고 위험성 및 화학사고 발생 시 행동 요령 등을 지역주민에게 알려주는 것을 목적으로 하고 있습니다.

사업장 상호(명칭)	남해화학(주)		
사업장 위치(주소)	전남 여수시 여수산단로 1384번지 (낙포동 343)		
사업장 대표전화	061-688-5500~1		
유해화학물질 취급정보	종류	황산	
	유해성	① 피부 부식성 또는 자극성 ② 피부, 눈에 직접 접촉하면 심한 화학적 화상과 눈에 손상을 일으킴 ③ 눈에 심한 손상을 일으킴 ④ 흡입하면 치명적이며, 호흡기계 손상을 일으킴	
	사고 위험성	황산 유출·누출로 인한 지역 확산	
	영향 범위	여수시 삼일동 일대	
사고 발생시 대응정보	방제장비 보유현황	① 소방차 2대 - 고압의 물을 분사하여 황산 확산 방지 ② 응급수송차 1대 - 부상자 후송 ③ 트럭 1대 - 각종 방제장비 및 물자 등 운반 ④ 진공차 1대 - 유출된 유해화학물질 회수(지구환경) ⑤ 분말소화기 등 50대 ⑥ 방제사 1톤, 소석회 1,000kg, 중화제 100L ⑦ 보호장비 - 양압의 자급식 공기호흡기, 완전 밀폐형 보호복	
	경보 전달방법	① 마을 대표단에게 직접 전화하여 대피방송을 요청 ② SMS(Oleeh biz say 전송시스템)을 통하여 마을 주민에게 문자 발송 ③ 방송용 이동 차량을 이용하여 마을 주민에게 직접 전파	
	행동요령	<input type="checkbox"/> 주민행동요령	
		근로자	사내 양압시설이 설치된 조정실 또는 지하대피소 등으로 이동 (개인보호구 착용)
		인근사업장	싸이렌, 대피방송, 비상연락망 등을 통해 사고 내용을 전파하고 연락받은 인근사업장은 여수산단로를 통해 승용차 및 버스로 이동 (개인보호구 착용) ① 1차 대피장소 : 낙포부둑가 공터 ② 2차 대피장소 : 상암초등학교 ③ 3차 대피장소④ : 여천고등학교 ④ 3차 대피장소⑤ : 여수시민방위교육장(여선중학교)
		주민	전화, 마을방송 및 Oleeh biz say 전송시스템을 이용하여 연락하고 지자체와 협조하여 대피경보를 발령한다. 지자체, 주민협의체와 긴밀히 협조하여 영향범위 내 주민들에게 신속하게 사고정보(사고의 종류, 피해지역, 대피로, 대피장소, 긴급행동요령 등)를 전달하고 대피를 유도한다.



□ 응급조치요령

흡입	<ul style="list-style-type: none"> <li>• 신선한 공기를 호흡할 수 있는 곳으로 피해자를 옮긴다.</li> <li>• 119 또는 응급의료기관에 연락한다.</li> <li>• 호흡곤란 시 산소를 투입하거나 다른 호흡보조 장치를 사용한다.</li> <li>• 숨을 쉬지 않는다면 적절한 장비를 이용한 인공호흡을 실시한다(접취 또는 흡입 피해자일 경우 구강 대 구강 인공호흡은 피할 것).</li> <li>• 신속히 병원으로 이송하여 의학적 조치를 취한다(이송 시 사고물질의 MSDS를 동봉하거나, 의료진에게 물질의 특성을 알려준 후 적절한 의학적 처치가 이루어지도록 한다.)</li> </ul>
피부	<ul style="list-style-type: none"> <li>• 노출지역에서 신속히 벗어난다.</li> <li>• 오염된 옷과 신발은 제거 후 격리시킨다.</li> <li>• 노출부위는 다량의 물과 비누를 사용하여 적어도 15분 이상 세척한다.</li> <li>• 병원으로 이송하여 의학적 조치를 취한다.</li> </ul>
안구	<ul style="list-style-type: none"> <li>• 노출지역에서 신속히 벗어난다.</li> <li>• 눈꺼풀을 위아래로 들어 올리고 15분 이상 다량의 물 또는 생리식염수로 세척한다.</li> <li>• 병원으로 이송하여 의학적 조치를 취한다(눈의 자극, 통증, 눈물, 눈부심 등이 있다면, 반드시 의료기관의 진료를 받을 것).</li> </ul>
경구	<ul style="list-style-type: none"> <li>• 구토방지, 무의식 시 아무것도 주지 말고, 기도를 열고 한쪽 옆으로 머리를 몸보다 낮게 하여 눕힌다.</li> <li>• 의식없을 경우 구토 유도 금지 및 아무것도 마시지 않도록 한다.</li> <li>• 자연적 구토 발생시 폐로 물질이 흡인되는 것을 피하기 위해 기도를 열고 한쪽 옆으로 머리를 몸보다 낮게 하여 눕힌다.</li> <li>• 많은 양의 물 혹은 우유를 마시게 한다.</li> <li>• 병원으로 이송하여 의학적 조치를 취한다.</li> </ul>

□ 주민대피경로 및 장소

1) 주민 대피장소

구 분		대피장소
1차 대피장소	반경 998.1m 미만 누출 시	낙포부둑가 공터
2차 대피장소	반경 998.1m 이상 누출 시	상암초등학교
3차 대피장소④	반경 9,800m 이상 누출 시	여천고등학교
3차 대피장소⑥	반경 9,800m 이상 누출 시	여수시민방위교육장(여선중학교)

2) 대피 방법 : 자가차량 이용, 당사 보유차량(셔틀버스) 및 인근사 보유 차량으로 이동, 필요시 경찰차량, 군차량, 관광버스, 응급구조단 등 가용차량 동원

※ 관계 유관기관과 긴급대피 운반계획 수립

3) 대피시 소요시간 및 대피방법

- ① 소요시간 : 1차 집결지 약 5분, 2차 집결지 약 10분
- ② 여천고등학교 이동 → 부상자 치료 및 의료기관 이송
- ③ 관공서와 협력요청(부상자 의료기관 이송)

비상연락  
기관 및  
전화번호

- ① 여수화학재난합동방재센터(061-690-1633)
- ② 여수소방서(061-680-0900)
- ③ 여수시청 재난안전상황실 (061-659-4949)
- ④ 여수경찰서(061-664-7000)
- ⑤ 남해화학(소방안전센터 : 061-688-5777~8)

## 화학사고 위험 및 응급대응 정보 요약서

이 요약서는 「화학물질관리법」 제22조 및 같은 법 시행규칙 제48조제1항에 따라 지역사회 내에서 위험관리계획서를 제출한 사업장의 화학사고 위험성 및 화학사고 발생 시 행동요령 등을 지역주민에게 알려주는 것을 목적으로 하고 있습니다.



사업장 상호(명칭)	남해화학(주)					
사업장 위치(주소)	전남 여수시 여수산단로 1384번지 (낙포동 343)					
사업장 대표전화	061-688-5500~1					
유해화학물질 취급정보	종류	염산				
	유해성	① 피부 부식성 또는 자극성 ② 피부, 눈에 직접 접촉하면 심한 화학적 화상과 눈에 손상을 일으킴 ③ 눈에 심한 손상을 일으킴 ④ 흡입 시 알레르기성 반응, 천식 또는 호흡 곤란을 일으킬 수 있음				
	사고 위험성	염산 유출·누출로 인한 지역 확산				
사고 발생시 대응정보	영향 범위	여수시 삼일동 일대				
	방제장비 보유현황	① 소방차 2대 - 고압의 물을 분사하여 염산 확산 방지 ② 응급수송차 1대 - 부상자 후송 ③ 트럭 1대 - 각종 방제장비 및 물자 등 운반 ④ 진공차 1대 - 유출된 유해화학물질 회수(지구환경) ⑤ 분말소화기 등 50대 ⑥ 방제사 1톤, 소석회 1,000kg, 중화제 100L ⑦ 보호장비 - 양압의 자급식 공기호흡기, 완전 밀폐형 보호복				
	경보 전달방법	① 마을 대표단에게 직접 전화하여 대피방송을 요청 ② SMS(Oleeh biz say 전송시스템)을 통하여 마을 주민에게 문자 발송 ③ 방송용 이동 차량을 이용하여 마을 주민에게 직접 전파				
	행동요령	<input type="checkbox"/> 주민행동요령				
		<table border="1"> <tr> <td>근로자</td> <td>사내 양압시설이 설치된 조정실 또는 지하대피소 등으로 이동 (개인보호구 착용)</td> </tr> <tr> <td>인근사업장</td> <td>                     싸이렌, 대피방송, 비상연락망 등을 통해 사고 내용을 전파하고 연락받은 인근사업장은 여수산단로를 통해 승용차 및 버스로 이동 (개인보호구 착용)                      ① 1차 대피장소 : 낙포부둑가 공터                      ② 2차 대피장소 : 상암초등학교                      ③ 3차 대피장소④ : 여천고등학교                      ④ 3차 대피장소⑤ : 여수시민방위교육장(여선중학교)                 </td> </tr> <tr> <td>주민</td> <td>전화, 마을방송 및 Oleeh biz say 전송시스템을 이용하여 연락하고 지자체와 협조하여 대피경보를 발령한다. 지자체, 주민협의회와 긴밀히 협조하여 영향범위 내 주민들에게 신속하게 사고정보 (사고의 종류, 피해지역, 대피로, 대피장소, 긴급행동요령 등)를 전달하고 대피를 유도한다.</td> </tr> </table>	근로자	사내 양압시설이 설치된 조정실 또는 지하대피소 등으로 이동 (개인보호구 착용)	인근사업장	싸이렌, 대피방송, 비상연락망 등을 통해 사고 내용을 전파하고 연락받은 인근사업장은 여수산단로를 통해 승용차 및 버스로 이동 (개인보호구 착용) ① 1차 대피장소 : 낙포부둑가 공터 ② 2차 대피장소 : 상암초등학교 ③ 3차 대피장소④ : 여천고등학교 ④ 3차 대피장소⑤ : 여수시민방위교육장(여선중학교)
근로자	사내 양압시설이 설치된 조정실 또는 지하대피소 등으로 이동 (개인보호구 착용)					
인근사업장	싸이렌, 대피방송, 비상연락망 등을 통해 사고 내용을 전파하고 연락받은 인근사업장은 여수산단로를 통해 승용차 및 버스로 이동 (개인보호구 착용) ① 1차 대피장소 : 낙포부둑가 공터 ② 2차 대피장소 : 상암초등학교 ③ 3차 대피장소④ : 여천고등학교 ④ 3차 대피장소⑤ : 여수시민방위교육장(여선중학교)					
주민	전화, 마을방송 및 Oleeh biz say 전송시스템을 이용하여 연락하고 지자체와 협조하여 대피경보를 발령한다. 지자체, 주민협의회와 긴밀히 협조하여 영향범위 내 주민들에게 신속하게 사고정보 (사고의 종류, 피해지역, 대피로, 대피장소, 긴급행동요령 등)를 전달하고 대피를 유도한다.					

□ 응급조치요령

흡입	<ul style="list-style-type: none"> <li>• 신선한 공기를 호흡할 수 있는 곳으로 피해자를 옮긴다.</li> <li>• 119 또는 응급의료기관에 연락한다.</li> <li>• 호흡곤란 시 산소를 투입하거나 다른 호흡보조기를 사용한다.</li> <li>• 숨을 쉬지 않는다면 적절한 장비를 이용한 인공호흡을 실시한다(선택).</li> <li>• 또는 흡입 피해자일 경우 구강 대 구강 인공호흡은 피한다.</li> <li>• 신속히 병원으로 이송하여 의학적인 조치를 취한다(이송 시 사고물질의 MSDS를 동봉하거나, 의료진에게 물질의 특성을 알리고 적절한 의학적인 처치가 이루어지도록 한다.)</li> </ul>
피부	<ul style="list-style-type: none"> <li>• 노출지역에서 신속히 벗어난다.</li> <li>• 오염된 옷과 신발은 제거 후 격리시킨다.</li> <li>• 노출부위는 다량의 물과 비누를 사용하여 적어도 15분 이상 세척한다.</li> <li>• 병원으로 이송하여 의학적인 조치를 취한다.</li> </ul>
안구	<ul style="list-style-type: none"> <li>• 노출지역에서 신속히 벗어난다.</li> <li>• 눈꺼풀을 위아래로 들어 올리고 15분 이상 다량의 물 또는 생리식염수로 세척한다.</li> <li>• 병원으로 이송하여 의학적인 조치를 취한다(눈의 자극, 통증, 눈물, 눈부심 등이 있다면, 반드시 의료기관의 진료를 받을 것).</li> </ul>
경구	<ul style="list-style-type: none"> <li>• 구토방지, 무의식 시 아무것도 주지 말고, 기도를 열고 한쪽 옆으로 머리를 몸보다 낮게 하여 눕힌다.</li> <li>• 의식없을 경우 구토 유도 금지 및 아무것도 마시지 않도록 한다.</li> <li>• 자연적 구토 발생시 페르 물질이 흡인되는 것을 피하기 위해 기도를 열고 한쪽 옆으로 머리를 몸보다 낮게 하여 눕힌다.</li> <li>• 많은 양의 물 혹은 우유를 마시게 한다.</li> <li>• 병원으로 이송하여 의학적인 조치를 취한다.</li> </ul>

□ 주민대피경로 및 장소

1) 주민 대피장소

구 분		대피장소
1차 대피장소	반경 998.1m 미만 누출 시	낙포부둑가 공터
2차 대피장소	반경 998.1m 이상 누출 시	상암초등학교
3차 대피장소④	반경 9,800m 이상 누출 시	여천고등학교
3차 대피장소⑤	반경 9,800m 이상 누출 시	여수시민방위교육장(여선중학교)

2) 대피 방법 : 자가차량 이용, 당사 보유차량(셔틀버스) 및 인근사 보유 차량으로 이동, 필요시 경찰차량, 군차량, 관광버스, 응급구조단 등 가용차량 동원

※ 관계 유관기관과 긴급대피 운반계획 수립

3) 대피시 소요시간 및 대피방법

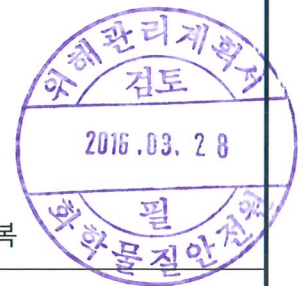
- ① 소요시간 : 1차 집결지 약 5분, 2차 집결지 약 10분
- ② 여천고등학교 이동 → 부상자 치료 및 의료기관 이송
- ③ 관공서와 협력요청(부상자 의료기관 이송)

비상연락  
기관 및  
전화번호

- ① 여수화학재난합동방재센터(061-690-1633)
- ② 여수소방서(061-680-0900)
- ③ 여수시청 재난안전상황실 (061-659-4949)
- ④ 여수경찰서(061-664-7000)
- ⑤ 남해화학(소방안전센터 : 061-688-5777~8)



<b>위해관리계획 고지서</b>		동 고지서는 「화학물질관리법」 제42조 및 같은 법 시행규칙 제48조 제1항에 따라 지역사회 내에서 운영 중인 사업장에서 취급되는 유해 화학물질 정보와 화학사고 발생시 행동 요령 등을 지역주민에게 알려 주는 것을 목적으로 하고 있습니다.	
사업장 상호(명칭)	남해화학(주)		
사업장 위치(주소)	전남 여수시 여수산단로 1384번지 (낙포동 343)		
사업장 대표전화	061-688-5500~1		
유해화학물질 취급정보	종류	암모니아	
	유해성	① 흡입시 호흡기 자극, 화상, 흥분자극, 혼통, 기침, 숨막힘, 호흡곤란, 인후염, 청색증, 폐부종, 호흡정지 유발 ② 피부 노출시 자극, 화상, 괴사, 통증, 접촉 시 동상, 상처를 통해 혈류로 유입 시 전신에 위험한 손상을 일으킬 수 있음 ③ 안구 노출시 자극, 화상, 눈물, 통증, 동상, 결막염, 각막자극, 시력상실 유발 ④ 경구 노출시 오심, 구토, 구강/식도 화상, 기침, 호흡곤란 유발	
	사고 위험성	암모니아의 누출·화재·폭발	
사고 발생시 대응정보	영향 범위	남해화학(주) 인근 삼일동 일대 (1,300m)	
사고 발생시 대응정보	방제장비 보유현황	① 소방차 2대 - 고압의 물을 분사하여 암모니아 확산 방지 ② 응급수송차 1대 - 부상자 후송 ③ 트럭 1대 - 각종 방제장비 및 물자 등 운반 ④ 진공차 1대 - 유출된 유해화학물질 회수 ⑤ 분말소화기 등 50대 ⑥ 방제사 1톤, 중화제 ⑦ 보호장비 - 양압의 자급식 공기호흡기, 완전 밀폐형 보호복	
사고 발생시 대응정보	경보 전달방법	① 마을 대표단에게 직접 전화하여 대피방송을 요청 ② SMS(Oleeh biz say 전송시스템)을 통하여 마을 주민에게 문자 발송 ③ 방송용 이동 차량을 이용하여 마을 주민에게 직접 전파	
사고 발생시 대응정보	행동요령	<input type="checkbox"/> 주민행동요령	
		근로자	사내 양압시설이 설치된 조정실 또는 지하대피소 등으로 이동 (개인보호구 착용)
		인근사업장	사이렌, 대피방송, 비상연락망 등을 통해 사고 내용을 전파하고 연락받은 인근사업장은 여수산단로를 통해 승용차 및 버스로 이동 (개인보호구 착용) ① 1차 대피장소 : 낙포부둑가 공터 ② 2차 대피장소 : 상암초등학교 ③ 3차 대피장소 : 여천고등학교
	주민	전화, 마을방송 및 Oleeh biz say 전송시스템을 이용하여 연락하고 지자체와 협조하여 대피경보를 발령한다. 지자체, 주민협의체와 긴밀히 협조하여 영향범위 내 주민들에게 신속하게 사고정보(사고의 종류, 피해지역, 대피로, 대피장소, 긴급행동요령 등)를 전달하고 대피를 유도한다.	



□ 응급조치요령

흡입	<ul style="list-style-type: none"> <li>• 신선한 공기를 호흡할 수 있는 곳으로 피해자를 옮긴다.</li> <li>• 119 또는 응급의료기관에 연락한다.</li> <li>• 호흡곤란 시 산소를 투입하거나 다른 호흡보조 장치를 사용한다.</li> <li>• 숨을 쉬지 않는다면 적절한 장비를 이용한 인공호흡을 실시한다(섭취 또는 흡입 피해자일 경우 구강 대 구강 인공호흡은 피할 것).</li> <li>• 신속히 병원으로 이송하여 의학적 조치를 취한다(이송 시 사고물질의 MSDS를 동봉하거나, 의료진에게 물질의 특성을 알려 적절한 의학적 처치가 이루어지도록 한다.)</li> </ul>
피부	<ul style="list-style-type: none"> <li>• 노출지역에서 신속히 벗어난다.</li> <li>• 오염된 옷과 신발은 제거 후 격리시킨다.</li> <li>• 노출부위는 다량의 물과 비누를 사용하여 적어도 15분 이상 세척한다.</li> <li>• 병원으로 이송하여 의학적 조치를 취한다.</li> </ul>
안구	<ul style="list-style-type: none"> <li>• 노출지역에서 신속히 벗어난다.</li> <li>• 눈꺼풀을 위아래로 들어 올리고 15분 이상 다량의 물 또는 생리식염수로 세척한다.</li> <li>• 병원으로 이송하여 의학적 조치를 취한다(눈의 자극, 통증, 눈물, 눈부심 등이 있다면, 반드시 의료기관의 진료를 받을 것).</li> </ul>
경구	<ul style="list-style-type: none"> <li>• 구토방지, 무의식 시 아무것도 주지 말고, 기도를 열고 한쪽 옆으로 머리를 몸보다 낮게 하여 눕힌다.</li> <li>• 의식없을 경우 구토 유도 금지 및 아무것도 마시지 않도록 한다.</li> <li>• 자연적 구토 발생시 폐로 물질이 흡인되는 것을 피하기 위해 기도를 열고 한쪽 옆으로 머리를 몸보다 낮게 하여 눕힌다.</li> <li>• 많은 양의 물 혹은 우유를 마시게 한다.</li> <li>• 병원으로 이송하여 의학적 조치를 취한다.</li> </ul>



□ 주민대피경로 및 장소

1) 주민 대피장소

구 분		대피장소
1차 대피장소	반경 1,300m 미만 누출 시	낙포부둑가 공터
2차 대피장소	반경 1,300m 이상 누출 시	상암초등학교
3차 대피장소	반경 2,800m 이상 누출 시	여천고등학교

2) 대피 방법 : 자가차량 이용, 당사 보유차량(셔틀버스) 및 인근사 보유차량으로 이동, 필요시 경찰차량, 군차량, 관광버스, 응급구조단 등 가용차량 동원

※ 관계 유관기관과 긴급대피 운반계획 수립

3) 대피시 소요시간 및 대피방법

- ① 소요시간 : 1차 집결지 약 5분, 2차 집결지 약 10분
- ② 여천고등학교 이동 → 부상자 치료 및 의료기관 이송
- ③ 관공서와 협력요청(부상자 의료기관 이송)

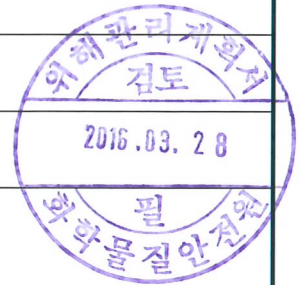
사고 발생시  
대응정보

비상연락  
기관 및  
전화번호

- ① 여수화학재난합동방재센터(061-690-1633)
- ② 여수소방서(061-680-0900)
- ③ 여수시청 (061-659-3000)
- ④ 여수경찰서(061-664-7000)
- ⑤ 남해화학(소방안전센터 : 061-688-5777~8)



<b>위해관리계획 고지서</b>		<p>본 고지서는 「화학물질관리법」 제42조 및 같은 법 시행규칙 제48조 제1항에 따라 지역사회 내에서 운영 중인 사업장에서 취급되는 유해 화학물질 정보와 화학사고 발생시 행동 요령 등을 지역주민에게 알려 주는 것을 목적으로 하고 있습니다.</p>	
사업장 상호(명칭)	남해화학(주)		
사업장 위치(주소)	전남 여수시 여수산단로 1384번지 (낙포동 343)		
사업장 대표전화	061-688-5500~1		
유해화학물질 취급정보	종류	황산	
	유해성	① 피부 부식성 또는 자극성 ② 피부, 눈에 직접 접촉하면 심한 화학적 화상과 눈에 손상을 일으킴 ③ 눈에 심한 손상을 일으킴 ④ 흡입하면 치명적이며, 호흡기계 손상을 일으킴	
	사고 위험성	황산 유출·누출로 인한 지역 확산	
사고 발생시 대응정보	영향 범위	여수산단 삼일동 일대(50m)	
사고 발생시 대응정보	방제 장비 보유현황	① 소방차 2대 - 고압의 물을 분사하여 황산 확산 방지 ② 응급수송차 1대 - 부상자 후송 ③ 트럭 1대 - 각종 방제장비 및 물자 등 운반 ④ 진공차 1대 - 유출된 유해화학물질 회수(지구환경) ⑤ 분말소화기 등 50대 ⑥ 방제사 1톤, 소석회 1,000kg, 중화제 100L ⑦ 보호장비 - 양압의 자급식 공기호흡기, 완전 밀폐형 보호복	
사고 발생시 대응정보	경보 전달방법	① 마을 대표단에게 직접 전화하여 대피방송을 요청 ② SMS(Oleeh biz say 전송시스템)을 통하여 마을 주민에게 문자 발송 ③ 방송용 이동 차량을 이용하여 마을 주민에게 직접 전파	
사고 발생시 대응정보	행동요령	<input type="checkbox"/> 주민행동요령	
		근로자	사내 양압시설이 설치된 조정실 또는 지하대피소 등으로 이동 (개인보호구 착용)
		인근사업장	싸이렌, 대피방송, 비상연락망 등을 통해 사고 내용을 전파하고 연락받은 인근사업장은 여수산단로를 통해 승용차 및 버스로 이동 (개인보호구 착용) ① 1차 대피장소 : 낙포부둑가 공터 ② 2차 대피장소 : 상암초등학교 ③ 3차 대피장소 : 여천고등학교
		주민	전화, 마을방송 및 Oleeh biz say 전송시스템을 이용하여 연락하고 지자체와 협조하여 대피경보를 발령한다. 지자체, 주민협의체와 긴밀히 협조하여 영향범위 내 주민들에게 신속하게 사고정보(사고의 종류, 피해지역, 대피로, 대피장소, 긴급행동요령 등)를 전달하고 대피를 유도한다.



□ 응급조치요령

흡입	<ul style="list-style-type: none"> <li>• 신선한 공기를 호흡할 수 있는 곳으로 피해자를 옮긴다.</li> <li>• 119 또는 응급의료기관에 연락한다.</li> <li>• 호흡곤란 시 산소를 투입하거나 다른 호흡보조 장치를 사용한다.</li> <li>• 숨을 쉬지 않는 <b>다면</b> 적절한 장비를 이용한 인공호흡을 실시한다(섭취 또는 흡입 피해자일 경우 구강 대 구강 인공호흡은 피할 것).</li> <li>• 신속히 병원으로 이송하여 의학적 조치를 취한다(이송 시 사고물질의 MSDS를 동봉하거나, 의료진에게 물질의 특성을 알려 적절한 의학적 처치가 이루어지도록 한다.)</li> </ul>
피부	<ul style="list-style-type: none"> <li>• 노출지역에서 신속히 벗어난다.</li> <li>• 오염된 옷과 신발은 제거 후 격리시킨다.</li> <li>• 노출부위는 다량의 물과 비누를 사용하여 적어도 15분 이상 세척한다.</li> <li>• 병원으로 이송하여 의학적 조치를 취한다.</li> </ul>
안구	<ul style="list-style-type: none"> <li>• 노출지역에서 신속히 벗어난다.</li> <li>• 눈꺼풀을 위아래로 들어 올리고 15분 이상 다량의 물 또는 생리식염수로 세척한다.</li> <li>• 병원으로 이송하여 의학적 조치를 취한다(눈의 자극, 통증, 눈물, 눈부심 등이 있다면, 반드시 의료기관의 진료를 받을 것).</li> </ul>
경구	<ul style="list-style-type: none"> <li>• 구토방지, 무의식 시 아무것도 주지 말고, 기도를 열고 한쪽 옆으로 머리를 몸보다 낮게 하여 눕힌다.</li> <li>• 의식없을 경우 구토 유도 금지 및 아무것도 마시지 않도록 한다.</li> <li>• 자연적 구토 발생시 폐로 물질이 흡인되는 것을 피하기 위해 기도를 열고 한쪽 옆으로 머리를 몸보다 낮게 하여 눕힌다.</li> <li>• 많은 양의 물 혹은 우유를 마시게 한다.</li> <li>• 병원으로 이송하여 의학적 조치를 취한다.</li> </ul>

□ 주민대피경로 및 장소

1) 주민 대피장소

구 분		대피장소
1차 대피장소	반경 1,300m 미만 누출 시	낙포부둑가 공터
2차 대피장소	반경 1,300m 이상 누출 시	상암초등학교
3차 대피장소	반경 2,800m 이상 누출 시	여천고등학교

2) 대피 방법 : 자가차량 이용, 당사 보유차량(셔틀버스) 및 인근사 보유차량으로 이동, 필요시 경찰차량, 군차량, 관광버스, 응급구조단 등 가용차량 동원

※ 관계 유관기관과 긴급대피 운반계획 수립

3) 대피시 소요시간 및 대피방법

- ① 소요시간 : 1차 집결지 약 5분, 2차 집결지 약 10분
- ② 여천고등학교 이동 → 부상자 치료 및 의료기관 이송
- ③ 관공서와 협력요청(부상자 의료기관 이송)



사고 발생시  
대응정보

비상연락  
기관 및  
전화번호

- ① 여수화학재난합동방재센터(061-690-1633)
- ② 여수소방서(061-680-0900)
- ③ 여수시청 (061-659-3000)
- ④ 여수경찰서(061-664-7000)
- ⑤ 남해화학(소방안전센터 : 061-688-5777~8)



<b>위해관리계획 고지서</b>		동 고지서는 「화학물질관리법」 제42조 및 같은 법 시행규칙 제48조 제1항에 따라 지역사회 내에서 운영 중인 사업장에서 취급되는 유해 화학물질 정보와 화학사고 발생시 행동 요령 등을 지역주민에게 알려 주는 것을 목적으로 하고 있습니다.	
사업장 상호(명칭)	남해화학(주)		
사업장 위치(주소)	전남 여수시 여수산단로 1384번지 (낙포동 343)		
사업장 대표전화	061-688-5500~1		
유해화학물질 취급정보	종류	염산	
	유해성	① 피부 부식성 또는 자극성 ② 피부, 눈에 직접 접촉하면 심한 화학적 화상과 눈에 손상을 일으킴 ③ 눈에 심한 손상을 일으킴 ④ 흡입시 알레르기성 반응, 천식 또는 호흡 곤란을 일으킬 수 있음	
	사고 위험성	염산 유출·누출로 인한 지역 확산	
사고 발생시 대응정보	영향 범위	여수산단 삼일동 일대(763m)	
사고 발생시 대응정보	방제장비 보유현황	① 소방차 2대 - 고압의 물을 분사하여 염산 확산 방지 ② 응급수송차 1대 - 부상자 후송 ③ 트럭 1대 - 각종 방제장비 및 물자 등 운반 ④ 진공차 1대 - 유출된 유해화학물질 회수(지구환경) ⑤ 분말소화기 등 50대 ⑥ 방제사 1톤, 소석회 1,000kg, 중화제 100L ⑦ 보호장비 - 양압의 자급식 공기호흡기, 완전 밀폐형 보호복	
사고 발생시 대응정보	경보 전달방법	① 마을 대표단에게 직접 전화하여 대피방송을 요청 ② SMS(Oleeh biz say 전송시스템)을 통하여 마을 주민에게 문자 발송 ③ 방송용 이동 차량을 이용하여 마을 주민에게 직접 전파	
사고 발생시 대응정보	행동요령	<input type="checkbox"/> 주민행동요령	
		근로자	사내 양압시설이 설치된 조정실 또는 지하대피소 등으로 이동 (개인보호구 착용)
		인근사업장	싸이렌, 대피방송, 비상연락망 등을 통해 사고 내용을 전파하고 연락받은 인근사업장은 여수산단로를 통해 승용차 및 버스로 이 동 (개인보호구 착용) ① 1차 대피장소 : 낙포부둑가 공터 ② 2차 대피장소 : 상암초등학교 ③ 3차 대피장소 : 여천고등학교
		주민	전화, 마을방송 및 Oleeh biz say 전송시스템을 이용하여 연락 하고 지자체와 협조하여 대피경보를 발령한다. 지자체, 주민협의 체와 긴밀히 협조하여 영향범위 내 주민들에게 신속하게 사고정 보(사고의 종류, 피해지역, 대피로, 대피장소, 긴급행동요령 등)를 전달하고 대피를 유도한다.





□ 응급조치요령

흡입	<ul style="list-style-type: none"> <li>• 신선한 공기를 호흡할 수 있는 곳으로 피해자를 옮긴다.</li> <li>• 119 또는 응급의료기관에 연락한다.</li> <li>• 호흡곤란 시 산소를 투입하거나 다른 호흡보조 장치를 사용한다.</li> <li>• 숨을 쉬지 않는다면 적절한 장비를 이용한 인공호흡을 실시한다(섭취 또는 흡입 피해자일 경우 구강 대 구강 인공호흡은 피할 것).</li> <li>• 신속히 병원으로 이송하여 의학적인 조치를 취한다(이송 시 사고물질의 MSDS를 동봉하거나, 의료진에게 물질의 특성을 알려 적절한 의학적인 처치가 이루어지도록 한다.)</li> </ul>
피부	<ul style="list-style-type: none"> <li>• 노출지역에서 신속히 벗어난다.</li> <li>• 오염된 옷과 신발은 제거 후 격리시킨다.</li> <li>• 노출부위는 다량의 물과 비누를 사용하여 적어도 15분 이상 세척한다.</li> <li>• 병원으로 이송하여 의학적인 조치를 취한다.</li> </ul>
안구	<ul style="list-style-type: none"> <li>• 노출지역에서 신속히 벗어난다.</li> <li>• 눈꺼풀을 위아래로 들어 올리고 15분 이상 다량의 물 또는 생리식염수로 세척한다.</li> <li>• 병원으로 이송하여 의학적인 조치를 취한다(눈의 자극, 통증, 눈물, 눈부심 등이 있다면, 반드시 의료기관의 진료를 받을 것).</li> </ul>
경구	<ul style="list-style-type: none"> <li>• 구토방지, 무의식 시 아무것도 주지 말고, 기도를 열고 한쪽 옆으로 머리를 몸보다 낮게 하여 눕힌다.</li> <li>• 의식없을 경우 구토 유도 금지 및 아무것도 마시지 않도록 한다.</li> <li>• 자연적 구토 발생시 폐로 물질이 흡입되는 것을 피하기 위해 기도를 열고 한쪽 옆으로 머리를 몸보다 낮게 하여 눕힌다.</li> <li>• 많은 양의 물 혹은 우유를 마시게 한다.</li> <li>• 병원으로 이송하여 의학적인 조치를 취한다.</li> </ul>

□ 주민대피경로 및 장소

1) 주민 대피장소

구 분		대피장소
1차 대피장소	반경 1,300m 미만 누출 시	낙포부둑가 공터
2차 대피장소	반경 1,300m 이상 누출 시	상암초등학교
3차 대피장소	반경 2,800m 이상 누출 시	여천고등학교

2) 대피 방법 : 자가차량 이용, 당사 보유차량(셔틀버스) 및 인근사 보유차량으로 이동, 필요시 경찰차량, 군차량, 관광버스, 응급구조단 등 가용차량 동원

※ 관계 유관기관과 긴급대피 운반계획 수립

3) 대피시 소요시간 및 대피방법

- ① 소요시간 : 1차 집결지 약 5분, 2차 집결지 약 10분
- ② 여천고등학교 이동 → 부상자 치료 및 의료기관 이송
- ③ 관공서와 협력요청(부상자 의료기관 이송)



사고 발생시  
대응정보

비상연락  
기관 및  
전화번호

- ① 여수화학재난합동방재센터(061-690-1633)
- ② 여수소방서(061-680-0900)
- ③ 여수시청 (061-659-3000)
- ④ 여수경찰서(061-664-7000)
- ⑤ 남해화학(소방안전센터 : 061-688-5777~8)