

2012
제25권

4

이달의 농업기술

이끼미

글 읽는 순서

- 친환경 / 2
- 밭작물 / 3~4
- 소득작목 / 5~6
- 축 산 / 7
- 특용작물 / 8~13
- 농업경영 / 14
- 농기계임대사업 / 15
- 이달의 소식 / 16



여수시농업기술센터
(기술보급과)

2012여수세계박람회 개최도시 여수



친환경농업은

이렇게 실천하자!

■ 열탕소독법

- 열탕소독법(전남농업기술원)

구 분	발 아 율(%)	키다리병 방제(%)
온탕침법	선 중 후 60℃ 10분	96.0
	선 중 후 62℃ 10분	96.5
	선 중 후 65℃ 7분	88.5

- 열탕 물 온도와 키다리병 방제효과

소독물 온도	발병상자	소독물 온도	발병상자
10℃	1.8	30℃	0.3
15℃	0.5	35℃	0.2
20℃	0.5	무처리	3.0

🌿 꼭 지켜야 할 일

- 친환경재배(유기, 무농약) 벼씨는 꼭 무소독 종자를 사용해야 한다.
- 친환경재배 벼씨 소독은 발아기를 활용 65℃의 물로 7~10분간 침지 후 찬물로 씻어 32℃ 열탕 물로 침종을 실시한다.
- 벼 껍질이 얇은 품종은 오래 담그면 피해가 올 수 있다.



(벼씨 발아기 - 종자소독 및 침종, 최아에 활용)

🌿 꼭 지켜야 할 일

- 벼 종자는 5~10kg의 그물망에 담아 넣어야 소독효과가 높으며(위치를 1~2회 교환해 주어야 더욱 효과가 높음), 담그는 종자량은 물량의 10~20%정도가 좋다. 즉 300ℓ 통에 종자 30~60kg 정도



고구마

품종선택 및 싹기르기 요령



품종선택 및 적지선정

- 고구마의 모양이 좋아야 하고 크기는 100~200g으로 너무 크지 않고 육질이 분질되고 당도가 높아야 됨
- 토양은 밭근 및 괴근 비대에 알맞는 환경조건을 갖춘 포장
- 토양이 너무 비옥할 경우 경엽이 과번무하여 괴경이 비대하지 않음
- 씨 고구마의 선택요건
 - 무름병이나 검은무늬병에 걸리지 않은 것
 - 신선하고 언 피해난 상처를 입지 않는 것
 - 개체당 중량이 150~250g정도인 것

싹 기르기

- 씨고구마 소독
 - 47 ~ 48℃ 온수에 40분간 담금 ... 검은무늬병 예방
 - 호마이 수화제 또는 벤레이트티 수화제 200배액에 침지소독
- 모판 만들기
 - 씨 고구마 소요량 : 70 ~ 100kg/10a
 - 모판면적 : 2 ~ 3평/10a
 - 10a당 묘소요량 : 3,700 ~ 6,600본/10a
- 모판흙
 - 부식함량이 많고 보수력이 좋은 양토나 식양토
 - 모판흙은 퇴비 + 논흙이나 황토에 겨, 깻묵, 닭똥 등을 섞어 완전히 썩은 다음 굵은 체로 쳐서 사용.
- 모판종류와 만드느법
 - 설치장소 : 지하수위가 낮은 곳은 저설형, 지하수위가 높은 곳은 고설형설치
 - 모판흙은 온상 설치후 4 ~ 5일 경에 넣고 온도가 30 ~ 35℃로 유지되는 8 ~ 10 일후 씨 고구마 넣기 작업.
- 씨 고구마 묻기
 - 모판온도가 충분히 오른 후 넣는다.
 - 눈이 많이달린 등쪽이 위로 가도록 묻고 씨고구마가 보이지 않을 정도로 모판흙을 덮고 물을 충분히줌.

■ 모판관리

- 싹 나오기 전까지는 30~33℃로 유지하며 흙이 마르지 않을 정도로 줌.
- 싹 나온 후에는 습도를 70% 유지하며 짚을 덮어 보온하고 비료분이 부족하면 요소10g을 물 10ℓ 에 타서 뿌려주고 짚은 물로 씻어줌.

옥수수

옥수수



파종 및 포장관리

파종시기

- 파종시기 : 옥수수는 고온작물이기 때문에 지온이 10℃이상 되면 파종할 수 있으나 서리피해를 입기 쉬우므로 만상이 끝난 다음에 파종하는 것이 원칙
- 서리피해가 없는 한 일찍 파종하는 것이 수량도 많고 도복피해를 줄일 수 있어 유리하다.
- 남부지방 파종적기 : 4월 상순

파종량 및 파종방법

- 파종량 : 10a당 1.5 ~ 2kg
- 재식거리 파종방법 : 이랑폭 60cm, 포기사이 25cm(6,600본), 1~2알씩 점뿌림

시비량 및 시비방법

- 옥수수는 다비성 작물로 양분 흡수력이 강하므로 퇴비, 질소, 인산, 가리질 비료를 충분히 준다
- 시 비 량 : 10a당 퇴비 3,000kg, 석회 200kg, 질소 20kg, 인산과 가리 각 15kg 또는 맞춤형비료(22-10-8)를 10a당 40kg 밑거름으로 사용
- 시비방법 : 퇴비와 석회는 갈기 전에 밭에 뿌린 후 경운작업을 하고 질소는 사용량의 50%, 인산과 가리는 전랑 로터리 전에 사용함



노지채소 '고추'



○ 육묘중인 고추묘 관리

- 가뭄으로 아주심기가 늦어질 경우 포트 간격을 넓혀주고 물주기를 제한하여 생육을 조절(아주심기 알맞은 잎수 10~13매)
- 생육기간이 연장되어 생육이 불량한 모는 요소 0.2%액을 5~7일 간격으로 엽면 시비하여 모의 노화를 방지

○ 정식포장 만들기

- 약제방제, 관개 등에 필요한 시설 설치 및 정식 4주전에 10a당 퇴비 300kg이상, 석회 100 ~ 200kg 시용 후 경운
- 시비량은 질소 19kg, 인산 11kg, 칼리 15kg, 붕소 2kg 사용하되 질소와 칼리 60%는 밑거름으로 사용하고 나머지 40%는 웃거름으로 사용

○ 이랑만들기

- 이랑 넓이는 80 ~ 90cm로 하며 이랑 높이는 30cm정도가 역병 발생이 적고 수량이 많으며 관리가 편리

○ 비닐덮기

- 멀칭비닐은 0.02 ~ 0.03mm가 적당, 정식 3~5일전에 덮어 지온을 상승 시킨 후 정식 (흑색·청색 비닐 잡초발생 억제, 투명비닐 초기생육 촉진)

○ 정식시기

- 비가림재배 4월 상순, 터널재배 4월 중·하순, 노지재배 5월 상순경
- 아주 심는 깊이 : 모판에 심겨졌던 깊이대로 심을 것



〈터널설치 - 4월중하순〉



〈터널 내 고추묘〉



〈부직포피복으로 잡초방지〉



노지채소 '마늘 & 양파'

- 구 비대기 관수효과는 매우 크나 과습은 오히려 생리장해 및 병해충 발생을 초래하므로 적절하게 실시
- 난지형 마늘의 경우 4월 하순~5월 상순경에 마늘쫑이 엽초 밖으로 출현하므로 구 비대를 위해서는 빨리 제거
- 노균병, 검은무늬병, 잎마름병, 흑색썩음균핵병 등 주요 병해충 예찰을 강화하고 적기방제를 실시



주요병해충 방제대책 (양파 노균병)

- 발병환경(침입가능 온도범위 : 4 ~25℃)
 - 가을 모판에서부터 발병하여 평균 기온이 15℃일 때 가장 심하게 발생
 - 병원균은 식물체 표면에 물기가 2시간 이상유지 될 때 기공을 통해서 침입
 - 질소과용에 의해 연약하게 자란 포장이나 물 빠짐이 불량한 곳, 전년도 발병지에서 계속 발병
- 증 상
 - 작은 반점으로 시작되어 담황 또는 담황 백색인 장타원형의 큰 병반을 만들고 백색 또는 짙은 자색의 곰팡이가 생김
 - 더욱 진전되면 잎 전체로 퍼지고 병든 잎은 심하게 구부러지며 뒤틀림
 - 곰팡이가 비를 맞으면 씻기어 내려가고 무늬가 점점 황색으로 변함
- 방제대책
 - 사전대책 : 묘상 태양열 소독 실시, 건전종자 사용, 윤작, 건전한 모 정식
 - 약제 방제는 모판에서부터 철저히 해주고 본밭에서는 4월 상순부터 비가 온 뒤에는 특히 방제를 철저히 해 줌(7~10일 간격 3회 이상 살포)
 - 수확 후 줄기나 잎은 포장에 방치하지 말고 모아서 태워 전염원 사전제거



〈1차 피해 : 전신 감염〉



〈2차 피해 : 부분 감염〉

고품질 사일리지 조제 기술

1. 수확적기에 수확한다.

- 최대수량과 최고의 영양가치에 도달하는 시기에 수확
- 수분이 많을 경우 예건은 필수 (1일~반나절 예건)

작 물	옥수수	수수류	이탈리안 라이그라스	청보리	호밀
수확적기	황숙기	줄수기~개화기	줄수기~개화기	호숙기~황숙기	개화기~유숙기

2. 짧게 절단한다(1cm 내외)

- 표면적을 확대하여 균일하게 충전
- 반추위내 소화율을 개선
- 수분이 적을 경우는 더 짧게 절단

3. 빨리 채우고 강하게 눌러준다.

- 수확 후 빨리 사일로를 채움
- 포크레인을 이용하여 눌러줌
- 진압은 공기를 배출시켜 발효 촉진

4. 저장기간, 운반 중에 공기가 들어가지 않도록 주의한다.

- 운반, 적재 중에 외부 비닐 파손 주의
- 저장기간 중 설치류, 조류 등에 의한 비닐파손 주의

※ 외부비닐 파손시 부패가 일어나므로 접착제로 파손부분 긴급수선

5. 사일리지 조제 후 45~60일 후에 가축에 급여한다.

- 젖소는 사일리지 냄새의 전이를 막기 위해 착유 후에 급여
- 사일리지 개봉시 2차 발효(부패)에 유의

원형곤포 사일리지의 조제과정



수 확



집 초



곤포+첨가제처리



비닐감기



저 장

* 집초, 곤포작업 중에 흙, 돌 같은 것은 이물질이 혼입되지 않게 주의



땅콩

파종 및 관리

☘ 재배환경

- 땅콩은 열대원산의 고온작물로 여름작물 중에서 생육기간이 긴 편이다. 생육적온이 25 ~ 30℃ 정도이며 적산온도는 소립종 2,800℃, 대립종 3,600℃ 내외로 우리나라 기상에서는 파종기와 등숙기의 저온이 땅콩재배의 장애요인이다.
- 종실의 기름함량은 일반적으로 생육온도가 높을수록 증가하며, 햇볕이 강한 것이 개화와 등숙에 유리하다. 토양수분이 알맞아야 생육과 결실이 좋아지므로 생육기간중 1,000 ~ 1,300mm 정도의 강우가 필요하다. 특히, 개화기에는 충분한 강우가 있어야 하는데 결협부위의 토양이 건조하면 빈 꼬투리가 많이 생기고 종실이 작아져서 수량과 지방함량이 낮아진다.

☘ 종자준비

- 종자용 땅콩은 충실히 성숙한 꼬투리만을 골라 수확 한 후 잘 건조시켜 저장하여 두었다가 이듬해 봄철 파종하기 전에 탈각을 하여 파종 하는 것이 종실상태로 저장된 것 보다 발아율이 높다.

☘ 파종기

- 땅콩은 18~20℃ 정도가 되었을 때 파종해야 발아가 좋다.
 - 너무 일찍 파종하면 : 발아가 더디고 발아기간중의 피해도 커질 우려가 있으며 또 발아하여도 생육 온도가 낮으면 초기 생육이 불량하고 그후의 생육도 장애를 받기 쉽다.
 - 너무 늦게 심으면 : 생육 기간이 짧아져서 빈 꼬투리와 미숙한 꼬투리가 생기며 수량이 떨어진다.
- 파종적기(남부지방)
 - 비닐피복 재배 : 4월 초순 ~ 4월 중순
 - 무피복 재배 : 4월 하순 ~ 5월 상순



땅콩



🌱 시비

○ 질소-인산-칼리 표준 시비량

- 무피복재배 : 질소 3kg, 인산 7kg, 칼리 10kg
- 비닐피복재배 : 질소 3kg, 인산 10kg, 칼리 10kg

※비닐피복재배는 생육기간이 길고 생육이 왕성하므로 더 많은 비료가 필요함

○ 퇴비 : 1,000~1,500kg/10a

○ 석회 : 100~150kg/10a

※ 경운 후에 석회를 주고 로터리 작업을 하여 석회가 땅콩의 뿌리와 꼬투리 부분에 고루 섞일 수 있도록 유의한다.

🌱 재식밀도

○ 재식거리 : 이랑너비 50~60cm, 포기사이 20cm, 포기당 2~3립 점파

○ 10a당 소요 종자량 : 소립종 6~8kg, 중립종 8~11kg, 대립종 11~13kg

※ 이랑너비는 재배관리에 지장이 없을 정도 되도록 좁히고 포기사이도 줄여 어느 정도 밀식재배를 하는 것이 수량 증수 면에서 유리함

🌱 파종깊이

○ 파종깊이 : 4~5cm 깊이

• 깊이 심으면 심을수록 발아가 늦어지고 지상부에 출현하는 기간이 늦어 지므로 주의해야 한다.

🌱 비닐피복효과

가. 지온상승

- 비닐피복재배를 하면 땅표면 5cm 깊이에서 지중온도는 무피복재배를 하는 경우보다 4월하순부터 5월하순까지 약 4~7℃가 높다.

나. 생육기간 연장

- 비닐피복을 하면 지온이 상승되어 무피복 재배보다 3주일이상 조기재배가 가능하다.

다. 개화촉진 및 등숙 향상

- 비닐피복을 하면 개화기를 15~20일정도 앞당길 수 있다.

표고재배시 발생하는 주요병해충

표고재배시

발생하는 병해충은...

기본적으로 접종 초기 불량한 버섯목에서부터 시작되므로 접종 전, 후 관리가 매우 중요하다. 특히 우리나라 여름철 장마기의 기상환경조건은 고온다습한 환경으로 표고균이 성장하기에는 상당히 열악한 반면, 해균이 성장하기에는 좋은 조건이므로 불량한 버섯목 상태로 이 시기를 보내게 되면 심각한 피해를 입어 향후 버섯생산에 막대한 손실을 보게 된다. 따라서 장마기 전까지 최대한 빨리 우량 버섯목을 만들어 올바른 방법으로 관리해야 한다.

생장경합형 병해 “주홍꼬리버섯”



봄부터 가을에 걸쳐서 골목의 수피상에 황색 또는 오렌지색 끈 모양 (젤리형태)의 포자각이 발생한다.

주홍꼬리버섯 균은 표고균과 같이 버섯목 내부수피 또는 인피부 및 변재의 표면에 성장하지만 생장의 속도는 대단히 빠르다. 그러므로 접종된 종균으로부터 표고균이 성장하기 전에 본 균에 점유당하는 일이 많다.

발생조건

주홍꼬리버섯의 균사생장온도는 5~36℃이고 최적온도는 25℃이다. 어느 정도 건조조건을 좋아하는 성질을 가지고 있다.

병징

버섯목의 수피내부에서 넓은 면적에 걸쳐 적갈색의 다양한 탄질의 자좌를 형성한 후에 곧 껍질의 외피가 떨어져 나간다. 껍질이 떨어져 나가는 것은 7월말부터 시작하여 자좌가 발달하는 9월 이후에 현저하게 나타난다.

방제대책

표고버섯균이 신장하고 있는 부분에는 다른 목재 부후성 병원균과 마찬가지로 주홍꼬리버섯의 균도 침입할 수가 없다. 따라서 표고 종균접종을 가능한 빨리하여 주홍꼬리버섯의 자낭포자가 버섯목의 표면에 부착되어 발아하여도 균사가 수피내로 침입할 때쯤이면 이미 표고균이 왕성하게 성장하도록 하는 것이 중요하다. 주홍꼬리버섯의 방제는 원목의 벌채시기, 건조기간, 종균접종시기, 종균접종 후의 버섯목의 관리 등 재배현장의 기상조건, 입지조건에 맞추어 정확하게 한다.



생장경합형 병해 “검은팔버섯류”

5월부터 장마가 끝나고 버섯목 수피가 떨어지거나 버섯목 상층부에 밝은 황록색 곰팡이의 작은 균총이 점점이 발생한다. 그 곰팡이는 검은 팔버섯의 불완전세대로서 점차 성장하고, 서로 융합하여 커다랗게 퍼지게 된다. 7월 하순부터 8월까지 이 곰팡이가 생긴다. 곰팡이가 흑색덩어리로 생기고 즉, 자좌가 발달하기 시작한다. 황록색의 곰팡이는 차차 소실되지만 자좌는 흑색이 증가하면서 성숙한다. 자좌의 형성은 감염된 당년에는 비교적 적으나 다음해 초봄부터 한여름까지 걸쳐서 많이 발생한다.

❷ 병 징

피해를 받은 버섯목의 부후 부위는 반점상으로 담갈색 부분이 생긴다. 표고균이 만연한 부분의 경계와 건전한 목질부와의 경계 및 본 균의 부후 내부에서는 붉은 흑갈색의 명확한 대선이 형성된다. 해균 침입 부위는 부서지기 쉬우며 표고균의 생장이 완전히 저해된다. 목재 부후력은 중간정도 이지만 목재내부에 있어서의 군사생장은 비교적 빠르다.

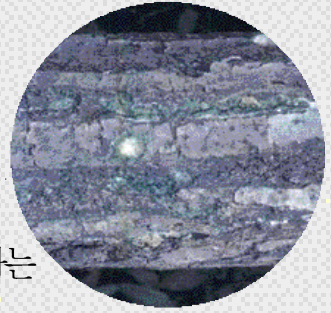
❷ 방제대책

표고 접종목 절단면에 병해증상이 나타나는 시기보다 앞서 버섯목에 군사가 침입하는 시기에 방제방법을 강구하는 것이 가장 효과적이다.

본 균의 포자는 습도만 높으면 5℃부터 방출되므로 포자의 감염시기는 이른 봄에서부터 5월까지라고 생각된다. 포자의 발아뿐 아니라 군사의 성장도 고온 또는 중온을 좋아한다. 이와 같은 조건은 직사광선이 강한 양지쪽이나 통풍이 나쁜 골목장에서 일어나기 쉽다. 특히, 버섯목에 직사광선은 본 균의 발생을 촉진시키므로 포자의 감염 시기에 접어드는 이른 봄에서부터 7월 말경까지의 고온 중온의 시기에 는 통풍을 잘 시키고 재배사의 과습을 방지한다.



군사살상형 병해 “푸른곰팡이병”



초기는 백색솜털이지만 성장하면서 점차 녹색이 되며 다른 유해균과는 달리 경합균이 아닌 표고균사를 직접 사멸케 한다.

각종 경합균 및 군사살상형 균의 피해를 입은 버섯목을 그대로 방치하거나 증상이 심해질 경우 2차적으로 감염되어 그 피해를 가중시키는 대표적인 유해균으로 표고재배 전반에 걸쳐 발생하여 피해를 준다.

다른 군사 및 사상균의 발육을 억제하거나 죽이는 성질이 있어 표고재배시 심각한 피해를 초래하게 된다.

방제대책

초기 감염은 5~7월 접종 종균의 표면부터 발생하며, 토양, 공기 중 어디에서나 존재하므로 종균접종이나 버섯발생시 기본적인 청결한 환경과 아울러 토양소독 및 과습을 차단하는 것이 가장 중요하다. 또한 고온다습한 환경을 좋아하기 때문에 장마철부터 장마 후까지의 재배사 관리가 중요하다. 접종전(20일 이상) 약제처리로 발생을 줄일 수 있다.



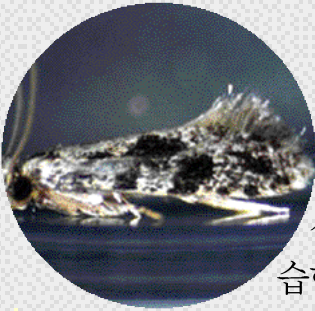
접종목 가해 해충 “털두꺼비하늘소”

성충은 8~10월 부화하여 각 나무의 표피를 먹는데 버섯목을 세워 놓은 재배사에서는 그늘막으로 세워둔 나무를 좋아한다. 성충은 벌이 잘들고 빗물이 닿지 않는 비교적 건조한 돌이나 낙엽 밑, 원목의 나뭇가지 잎사이, 그루터기 밑, 지붕이나 벽 등에 들어가서 겨울을 난다.

유충은 속껍질을 불규칙하게 식해 하지만 표고균이 성장한 부분은 좋아하지 않고 피한다.

방제대책

접종 전부터 6월 초순까지 살충제를 10~15일 간격으로 원목의 주변에 군데군데 살포하여 예방하며, 피해를 입었다 하더라도 수분관리 및 통풍을 원활히 하여 표고균의 생육을 원활히 하면 표고균의 피해면적까지 서서히 덮어 피해가 경감될 수 있다.



버섯 가해 해충 “표고곡식좀나방류”

성충의 발생은 주로 5~7월에 발생하고 그늘진 곳이나 약간 어둡고 습한 장소를 좋아한다. 버섯목 표면의 갈라진 틈이나, 종균구멍 근처에 산란한다. 유충은 표고균사 만연부분, 특히 종균구멍을 우선적으로 가해하고 성장하며 내부로 먹어 들어가기 때문에 버섯이 발생하기 어려우며 수량이 매우 감소하게 된다. 원목 내부로 들어간 유충이 배설한 똥이 피해발견의 지표가 된다. 나방류에 의해 피해가 심한 재배장에서 다공접종을 할 경우 피해가 늘어날 수 있다.

☞ 방제대책

재배사를 그늘지거나 습하지 않게 하고, 통풍을 원활하게 하여 예방하는 것이 매우 중요하며, 종균 접종 후 나방의 활동이 시작되는 5월초부터 접종목 위를 방충망으로 덮어 주며, 피해가 심할 경우에는 B.T.제를 사용하여 방제를 한다.

버섯가해해충 “민달팽이”



민달팽이는 가해하는 폭이 매우 넓어 딸기, 양배추 등의 야채로부터 포도, 귤 등의 과수 및 표고까지 가해한다. 흙 안이나 낙엽 등의 습기가 많은 장소에서 월동해 이른 봄부터 활동을 시작한다.

☞ 방제대책

표고를 이르게 채취하고, 폐골목, 불량버섯 및 유해버섯을 철저히 제거하며, 부드러운 양배추잎 등을 활동이 활발하기 전인 저녁에 땅바닥에 놓아두었다가 이튿날 아침에 포살 하기도 한다. 예방조치로 바닥과 재배사 주위에 생석회를 철저히 살포하며, 피해가 심할 경우는 민달팽이 유인 퇴치제를 사용한다.



친환경 농산물

가격 정보

(단위 : 원)

쌀 20kg	서울	부산	광주	순천	평균	전월평균
평균	83,300	71,050	83,000	91,200	80,456	78,616
유기농	83,300	-	85,600	95,200	85,991	85,329
무농약	-	71,050	80,400	87,200	76,500	71,903
고구마 1kg	서울	부산	광주	순천	평균	전월평균
평균	6,397	7,055	7,805	8,130	6,110	7,104
유기농	7,805	8,130	7,805	-	7,790	7,456
무농약	-	5,980	-	-	5,226	6,752
감자 1kg	서울	부산	광주	순천	평균	전월평균
평균	4,295	4,165	4,415	5,800	4,392	3,839
유기농	-	-	-	-	4,425	3,738
무농약	4,295	4,165	4,415	5,800	4,421	3,941
양배추 1포기	서울	부산	광주	순천	평균	전월평균
평균	3,667	3,630	3,400	-	4,238	4,171
유기농	-	-	-	-	5,030	4,470
무농약	3,667	3,630	3,400	-	3,691	3,872
시금치 1kg	서울	부산	광주	순천	평균	전월평균
평균	8,487	12,000	-	12,000	10,218	11,997
유기농	7,000	12,000	-	12,000	11,582	10,952
무농약	9,975	-	-	-	9,975	13,043
토마토 1kg	서울	부산	광주	순천	평균	전월평균
평균	8,752	9,935	-	9,970	8,702	7,895
유기농	8,480	-	-	-	7,980	7,422
무농약	7,788	9,935	-	9,970	8,399	7,966
딸기 100g	서울	부산	광주	순천	평균	전월평균
평균	1,242	1,970	1,307	-	1,488	1,539
유기농	-	1,970	-	-	1,761	1,595
무농약	1,242	-	1,307	-	1,257	1,483
오이 10개 (다다기)	서울	부산	광주	순천	평균	전월평균
평균	14,001	14,900	16,400	16,400	14,234	12,795
유기농	14,500	13,400	-	-	13,582	13,207
무농약	13,503	16,400	16,400	16,400	15,159	12,384
상추 100g (적)	서울	부산	광주	순천	평균	전월평균
평균	1,204	1,450	1,540	1,380	1,268	1,375
유기농	1,508	1,450	1,540	1,380	1,385	1,421
무농약	900	-	-	-	1,306	1,330

자료출처 : 한국농수산식품유통공사(2012. 3. 8. 기준)

자료검색방법 : www.kamis.co.kr (가격정보→친환경농산물정보→품목별가격정보를 이용하면 보다 다양한 친환경농산물과 도소매 정보 등 가격정보를 검색할 수 있습니다.)

2012년 여수시 농기계 임대사업 기종별 임대료

이끄미 4월호
화 월
자원개발 690-2724

연번	분 류	기 종 명	규격	보유량	임대료(원)
1	콤 바 인	콤 바 인	KC575G	1	116,000
		콤 바 인	DSW65G	1	108,000
2	베 일 러	목초결속기(2011)	CR10C	1	104,000
		원 형 베 일 러	TRB2210W	1	93,000
		목초결속기(2008)	CR10C	1	92,000
		원 형 베 일 러	CR10C	1	0,000
		시 각 베 일 러	MARDANT55	1	63,000
3	로 우 도	스키드스티어로더	US/BOBCA	1	101,000
4	트 랙 터	트 랙 터	LX60	1	77,000
		트 랙 터	T680	1	76,000
		트 랙 터	SN55	1	68,000
		트 랙 터	T550	1	62,000
		트 랙 터	LX430	1	40,000
5	이 양 기	승 용 이 양 기	PG63HGP	2	75,000
		승 용 이 양 기	VP6X	1	63,000
6	건초포장기	건 초 포 장 기	MAM1050W	1	50,000
		건 초 포 장 기	LW500A	1	44,000
7	동력에취기	동 력 에 취 기	LDMS5	1	46,000
8	배 토 기	배 토 기	KP100W	1	43,000
		배 토 기	WJG-300	1	6,000
9	로타베이터	크랭크로타베이터	중앙구동식	1	37,000
10	동력운반차	농 업 용 운 반 차	APC-650	1	36,000
11	다기능목토기	다기능목토작파기	KDS-900	2	32,000
12	잡 초 기	잡 초 기	LINER350S	1	23,000
13	퇴비살포기	퇴 비 살 포 기	TKT-S2000	2	18,000
14	쟁 기	원 판 쟁 기	W82-DP	2	16,000
		원 판 쟁 기	W62-DP	2	14,000
15	반전잡초기	반 전 잡 초 기	LRT420	1	16,000
16	정 지 기	정 지 기	DR-1400T	2	15,000
17	심토파쇄기	심 토 파 쇄 기	KP-3AR	2	15,000
18	파이프밴딩성형기	파이프밴딩성형기	60개/kr	2	15,000
19	쇄 토 기	쇄 토 기	YJ205GM	2	12,000
		쇄 토 기	YJ195GM	2	11,000
		쇄 토 기	WJD-160	2	10,000
		쇄 토 기	YJ175GS	2	9,000
		쇄 토 기	C205	1	7,000
		쇄 토 기	WS1560SG	1	5,000
20	논두렁조성기	논 두 령 조 성 기	TANTAN-K1	10	10,000
21	땅 속 작 물 수 획 기	땅 속 작 물 수 획 기	DR-1400ST	2	10,000
		땅 속 작 물 수 획 기	DR-1400CA	1	9,000
		땅 속 작 물 수 획 기	DRGH1850	1	8,000
		땅 속 작 물 수 획 기	DRGH-1650	1	8,000
		땅 속 작 물 수 획 기	DR-1300S	1	7,000
		땅 속 작 물 수 획 기	DR600	2	5,000
22	로 타 리	로 타 리	설리B185	1	11,000
23	석회살포기	석 회 살 포 기	EC-1000A	2	8,000
24	폐비닐수거기	비 닐 수 거 기	EC-500A	2	8,000
25	비닐피복기	비 닐 피 복 기	FM-120	2	5,000
26	점파식차종기	점 파 식 파 종 기	5L	5	5,000
27	콩 정 선 거	콩 선 별 기	0.5hp	2	6,000
28	콩 탈 곡 기	콩 탈 곡 기	BHDT-2000	2	5,000
		탈 곡 기	SB-150	2	5,000
29	관 리 기	관 리 기	AMCB00S	5	5,000
30	제 초 기	고구마줄기제초기	6.5마력	3	5,000

임대기종 : 30종(53기종)93대

농기계 안전이용 주의사항

1. 트랙터

- 논밭 출입시 반드시 출입로를 이용하고, 전도시에는 뛰어내리지 말고 핸들을 꼭 잡고 있다.
- 이동시에 작업기를 세우고 P,T,O 동력을 끄는다.
- 작업을 할 때에는 지면의 상태를 잘 관찰한다.
- 도로주행시 반드시 좌우 브레이크 페달을 연결한다.
- 고속운전, 급발진, 급가속, 급제동 미치 급선회는 절대로 삼긴다.
- 동력전달장치, 회전부등 위험한 부분에 접촉되지 않도록 주의한다.



2. 이앙기

- 모판보금은 이앙기를 정지시킨 다음에 한다. (발판이나 진흙은 수시로 제거)
- 이앙기를 싣고 내릴때는 유도자를 둔다. (싣을때는 전진, 내릴때는 후진)
- 정비점검, 청소는 평탄한 장소에서 주차브레이크를 완전히 걸고 엔진을 정지시킨다.
- 연료보급시는 화기를 가까이 하지 않는다.
- 주행시 좌우 브레이크페달을 연결하였는지 확인한다. (좌우브레이크페달을 연결)
- 급출발, 급브레이크, 급선회는 하지 않는다. (지속으로 출발하고 클러치페달을 천천히 떼며 선회할 때는 엔진회전을 줄인다)
- 절대로 디프록(자동고정장치)페달을 밟은 상태에서 주행하지 않는다.



3. 콤바인

- 논둑을 넘을때는 지각방향으로 진행 한다. (급경사지는 사다리모)
- 막힘 벼집을 제거할 때는 반드시 엔진을 정지한 후 한다. (웃소매를 조여 주고 장갑은 끼지 않는다.)
- 정지탈곡을 할 때는 벼단을 한꺼번에 많이 투입하지 않는다. (소매끝을 조여주고 예취는 완전히 하강한 다음)
- 작업을 하거나 후진을 할 때는 반드시 주변을 확인한다. (작업자가 있을시 10m이상 떨어져 있어야 한다.)



여수시농업기술센터(농촌지원과)
(061) 690-7573, 휴대폰 : 010-5691-7573



박람회 성공개최의 열쇠!

엑스포 4대 시민운동



“박람회 기간 여수시민 승용차 안타기”

“박람회 기간 중 주말 최대 33,000대 차량 진입으로
시내권 극심한 교통혼잡이 예상됩니다”

승용차는 두고나오시고
대중교통을 이용해 주세요.



24절기 알아보기

♣ 청명(淸明) : 4월 5일

24절기 중 하나로 춘분과 곡우 사이에 든다.
이 날 부터 날이 풀리기 시작해 화창해지기 때문에
청명이라고 한다.
농가에서는 이 무렵 바쁜 농사철에 들어간다.

♣ 곡우(穀雨) : 4월 20일

24절기 중 6번째로, 봄의 마지막 절기이다.
음력 3월 중이며 봄비가 백곡(百穀)을 윤택하게
한다는 뜻이다.
조기잡이가 성하고 나무에 물이 오르는 시기로,
한 해 풍년을 기원했다고 한다

여수시농업기술센터 기술보급과

☎ 061) 690-2721~2724 Fax. 690-8133

<http://ysagr.yeosu.go.kr>