

국내육성 스프레이 국화 주요특성 알기

시크릿핑크

(원교 B1-144호)



1. 육성내력

가. 교배년도 : 2005, 특성검정 : '06~'08

나. 육성기관 : 농촌진흥청 원예연구소

2. 주요특성

가. 10월 중순 자연 개화하는 스프레이 추국

나. 분홍색, 녹색 화심의 홑꽃, 중형화 절화용 품종

다. 조기개화성, 다화성, 꽃달림 및 여름철 화색 발현 우수

라. 절화수명 길고 주년재배 가능

3. 적응지역 : 전국(비가림시설 내)

4. 재배상 유의점 : 여름 장마철 또는 겨울철 환기 부족시
흰녹병 발생 주의하고 주기적인 방제 필요

5. 보완을 요하는 특성 : 흰녹병 저항성

핑크프라이드

(Pink Pride)



1. 육성내력

가. 교배년도 : 2001, 특성검정 : '03~'05

나. 육성기관 : 농촌진흥청 원예연구소

2. 주요특성

가. 10월하순 자연 개화하는 분홍색 스프레이 추국

나. 꽃잎의 색상이 깨끗하고 화분발생이 적은 홑꽃 절화용
품종

다. 흰녹병에 강하고 축성재배, 억제재배 등 주년생산이
가능

라. 줄기 강건하고 화형이 안정되고 착화성이 우수

3. 적응지역 : 전국(비가림시설 내)

4. 재배상 유의점 : 토양이 과습되지 않도록 관리에 주의

5. 보완을 요하는 특성 : 꽃잎수 보강



땅콩 병해충 방제



갈색무늬병

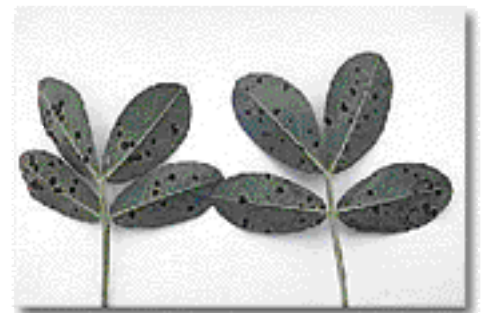
8월 상·중순 경부터 발생하여 등숙후기에 심하게 발생하는 병으로 땅콩잎, 잎자루, 줄기 등에 발생한다. 처음에는 황갈색의 둥근 병반이 나타나 진전됨에 따라 다갈색이나 흑갈색의 병반으로 변하면서 침해부위와 잎 뒷면에는 회색곰팡이가 생겨 썩으면서 일찍 잎이 떨어진다. 이 병은 병반의 둘레에 담황색의 테두리선이 생기는 점이 검은 무늬병과 다르다. 이 병을 방제 하는 데는 이어짓기를 피해야 하며, 병이 없었던 포장에서 채종한 것을 종자로 해야 한다. 종자는 반드시 종자 소독제로 분의소독(종자 1kg당 3~4g)을 하고 병이 발생했을 때는 즉시 땅콩 갈색무늬병 적용약제인 베노밀, 다코닐, 톱신엠 등을 일주일 간격으로 2~3회 뿌려준다.



검은무늬병

고온 다습한 7~8월에 발생하며 잎, 줄기, 잎자루, 턱잎 등에 발생하는데 병반은 처음에는 둥글고 작은 갈색무늬 병반이 생기며 나중에는 흑갈색으로 변하고 잎의 뒷면에 흑색소립이 형성되며 잎이 마르고 일찍 떨어진다. 주로 아랫잎에 발생해서 점차 상부에 전염된다.

이 병의 방제법도 갈색무늬병과 같이 병없는 포장에서 채종한 종자를 심고 이어짓기를 피하며, 종자소독을 철저히 해야 한다. 병이 발생했을 때는 땅콩 검은무늬병 적용약제인 푸르젠, 다이센엠-45, 베노밀, 톱신엠 등을 일주일 간격으로 2~3회 살포한다.



그물무늬병

그물무늬병은 검은무늬병과 같이 보통 장마가 끝난 8월 상순경부터 발생되기 시작하여 기온이 서늘해지면서 크게 번지는 병으로 병징은 황갈색 내지 청동빛깔의 거미집 또는 그물모양의 병반이 어울어져 잎표면에 나타나기 시작, 병반이 진전되면 점점 커지면서



여러개의 병반이 어우러져 잎 표면 전체를 덮게 된다. 오래된 병반은 말라 찢어지며 조기 낙엽의 원인이 된다. 흔히 검은무늬병이나 갈색 무늬병과 복합적으로 발생하는 경우가 많다. 방제법은 병반이 보이기 시작하면 바로 땅콩 그물무늬병 적용약제인 **바이코**, **다코닐**, **호리쿠어** 등을 10일 간격으로 2~3회 살포하는 것이 효과적이다.



점박이응애

땅콩 잎 뒷면에 잘 보이지 않을 정도로 작은 붉은색 응애가 붙어서 양분을 빨아 먹는데 피해가 심하면 잎 표면이 붉은 무늬를 띠면서 잎이 말라 떨어진다. 특히 고온 건조할 때 많이 발생한다. 방제 약제로는 **땅콩 점박이응애 적용약제**를 살포한다.



곰뽕이(풍뎅이류)

땅콩재배가 개간지나 야산에도 확대됨에 따라 곰뽕이 피해가 매우 심하게 나타나고 있는데 이 곰뽕이는 파종기 때는 별로 피해를 주지 않으나 7~8월의 결협시기와, 등숙 초기 때의 애벌레가 크게 피해를 주고 있다. 이 곰뽕이의 기주가 야산의 수목에서 월동하여 땅콩밭에 2차적으로 침해한다. 땅콩의 피해를 주는 곰뽕이에는 참검정풍뎅이와 큰검정풍뎅이, 애풍뎅이 등 3종류의 풍뎅이로부터 생기는 곰뽕이가 있다. 이 중에서 가장 피해가 심한 것이 큰검정풍뎅이고 그 다음이 참검정풍뎅이인데 큰검정풍뎅이는 1년에 1회 발생하는 것으로 7~8월 경이 발생 최성기가 되며 참검정풍뎅이는 2년에 1회 발생하는 풍뎅이로 5~6월이 발생 최성기가 된다. 따라서 곰뽕이 피해를 방지하기 위해서는 파종 시 땅콩 곰뽕이 방지용 토양살충제를 경운 후 살포하고 정지 후 파종하여 발생성기로부터 15일 이전에 땅콩포기를 중심으로, **땅콩 곰뽕이 방지용 토양살충제인 후라단, 모캡 등을 살포하는 것이 효과적이다.**





버섯 여름철 관리요령



표고버섯(원목재배) - 고온피해 경감을 위한 집중목 관리

아직까지 장작쌓기로 관리하는 임가는 서둘러 본눅히기 작업을 실시한다. 일반적으로 배수가 잘되고 건조한 경우와 과건조 집중목은 낮게 베갯목 쌓기를 하고, 배수가 잘 안되고 습한 경우와 생목상태의 집중목은 우물정자 쌓기로 한다. 30℃ 이상의 고온에서는 균사생장이 불량하고 심지어 집중구의 종균이 사멸되기도 한다. 고온피해 경감을 위하여 노지의 경우 집중목 위로 50cm 이상 띄워 차광망을 설치하고 측면을 개방하며, 하우스의 경우에는 내부 2중 차광망 또는 외부 차광망 한 겹을 추가로 설치하되 고온시기에 지붕과 측면 비닐을 반드시 개방하여야 한다.

본눅히기와 뒤집기 작업 전후 10일 동안 집중목에 자연 강우를 장시간 맞히거나 물을 주면 중고온성·중온성 품종은 충격을 받아 스티로폼 마개가 들리는 현상이 발생하므로 주의한다. 본눅히기 후에는 균사가 왕성히 성장하는 시기이므로 보통 1주일에 1~2회, 3~6시간 정도로 살수하되 집중목의 배양상태 및 재배환경에 따라 조절한다. 특히 외부온도가 아주 높을때에 살수를 하면 오히려 표고균에 피해를 줄 수 있으므로 노지에서 배양할 경우 비는 장시간 맞히지 않는 것이 좋다. 한번에 다량 살수하지 말고 짧게 자주 살수하되 해지기 1~2시간 전에 절수하여 환기시간을 늘려야 고온·다습에 의한 피해를 예방할 수 있다(단, 열대야가 지속되는 시기에는 살수를 삼가야 한다).



느티리버섯(균상재배) - 여름철 느티리 재배시 유의사항

1. 배지만들기

여름철은 특히 온도가 높고 균사 생육시 균상 온도가 상승될 수 있으므로 배지의 양은 다소 줄여서 사용하여야 한다.

평당 폐면 사용량은 30~40kg 내외가 적당하며 수분함량은 70% 내외가 되도록 하고, 소석회 등을 첨가하여 pH 7 정도로 조정한다.

2. 배지의 실내 발효 및 살균

균상 온도가 45℃로 하강되었을 때 출입문 및 환기창은 열어 빠르게 냉각시킨다. 냉각되는 시간이 길어지게 되면 살균된 배지가 변질되거나 먹물버섯이 발생되고 잡균이 침입의 기회가 될 수 있다.



3. 종균의 접종

접종 시에는 가능한 한 최저로 냉각시켜 접종하여야 하며 아침 최저기온의 +4~5℃ 정도의 편차까지 냉각되었을 때는 주저하지 말고 접종을 마치도록 해야 한다.

접종 시 종균의 혼합 비율은 균상 표면과 내부의 비율이 7:3(표면이 많고 배지내부는 적게) 정도가 되는 것이 균상 온도의 일시적인 상승을 막고 균상 표면에 혼입 되어진 잡균으로부터의 저항력을 높일 수 있다.

온도가 높을 때의 접종 시 특히 유의해야 될 점은 해균이나 해충들의 활성도가 특히 높아가는 시기이므로 접종전일이나 당일아침 재배사의 내부나 주위에 철저한 방역을 하고 특히 재배사 내부는 소독약의 농도를 줄이고 그 사용량을 증가하여 접종 시 비산되는 먼지의 양을 줄여야 한다.

종균 사용 시 주의하여야 할 사항으로는 냉장되었거나 냉장 수송되었던 종균의 내부 온도가 접종당일 외기 온도보다 현저히 낮을 때에는 좋지 않으며 같거나 약간 높았을 때가 유리하다.

그런 관계로 접종 1~2일전 종균을 공급받아 상온에 적응 후 종균을 사용하여야 한다. 만약 외온보다 현저히 차가운 종균을 파쇄 하였을 경우 종균에 대기중의 습이 응결되어 수분이 많아지게 되며 이때 각종 세균과 잡균의 오염의 확률이 높아질 수 있다.

4. 균사 키우기

종균 접종 후 4~5일이 경과하면 배지 내에서 균사 생장이 왕성해지고 온도가 급상승하게 된다.

안전한 재배가 이루어지기 위해서는 배지가 완전히 냉각된 후에 접종하고 접종 4~5일 후부터 균상온도를 세심히 관찰하여 만일 온도상승의 기미가 있을 경우 미리 실내온도를 낮추어 관리하여야 하며, 균사 배양시 가능한 한 고온 배양이 되지 않도록 해야 한다. 또한 접종 후 활대를 쫓아 비닐 터널을 만들어 주고 피복 비닐이 밀봉되거나 밀폐되지 않도록 해서 지속적으로 호흡이 되고 호흡으로 인하여 생성된 가스가 자연스럽게 배출될 수 있게 해야 한다.

피할 수 없는 사유로 인하여 균상 비닐을 개방하여야 할 경우 배지의 수분증발이나 균상 배지 내에 해충이나 잡균 감염을 최소화 할 수 있도록 사전 예방 조치가 이루어져야 할 것이다.

5. 버섯 발생시키기

발이 유기를 위해서는 버섯 품종마다 각기 다른 초발이 예정일수 4~6일 전부터 낮 시간을 통하여 조명등이나 환기창 등을 개방하여 산광을 주어야 한다.

이 시점부터 하루 중 제일 온도가 낮은 시간을 택하여 재배사의 문을 개방하여 환기를 실시하거나 냉방설비 등을 이용하여 재배사내의 온도에 변온을 주어야 된다.

변온을 주게되면 비닐터널에 이슬이 맺히게 되며 이때 이슬방울을 털어주게 되면 냉각된 이슬방울로 인하여 균상 표면에 온도 자극을 주게되어 발이를 촉진시키고 또한 균일한 발이를 유도할 수도 있다.

균상 비닐을 제거하는 시기는 버섯 발이시 아주 중요한 과제이며 먼저 발생된 부분부터 비닐을 들어주다가 전체 면적의 30~40% 정도로 버섯이 발생되었을 즈음에 비닐을 완전 걷어주는 것이 좋다.

비닐을 벗기는 시간은 오후 일몰 전후가 좋다.

6. 버섯 키우기

버섯 발생 초기에는 많은 량의 수분과 산소를 요구하지 않으며 공중 습도 유지만으로 충분하다.

발생기에는 가능한 한 온도를 낮게 관리하여야 하며 어린 버섯이 분기하여 형태를 갖추고 성장함에 따라 환기량을 늘려주고 관수량도 증가시켜야 한다.

여름철 느타리 관리에서 실내온도의 제어 능력은 바로 품질과 연관되며 온도를 낮추기 위하여 밀폐시킨 환경에서의 효과적인 환기방법 여하에 따라 재배 성패가 가늠된다고 볼 수 있다.

재배사의 환기량은 실내에 발생되어 있는 버섯의 개체수와 온도의 변화에 따라 비례되어야 한다.

환기의 방법은 일시적인 강제 환기보다는 소량이나마 지속적인 환기가 필요하며 버섯의 성장에 따라 환기의 량도 증가되어야 한다.

동일 재배사 내에서도 버섯의 크기에 따라 환기 요구도가 다를 수도 있으며, 버섯을 면밀히 관찰하여 상태에 따라 순발력 있는 관리가 요구된다.

또한 대기중의 수분증발이 빠르게 이루어지는 오전시간대에는 환기량을 줄이고 가급적 습도 유지에 주력하여야 한다.

버섯에 물을 줄 때는 버섯 갓이 수압으로 인한 충격을 받지 않도록 관수 샤워에 수압을 낮추어 실시하고 실내습도를 높게 하여 항상 균상 표면이 건조하지 않도록 하여야 하며 2~3일에 한번은 균상에 물이 흘러내리도록 충분한 관수를 하여 균상 표면이 물로써 세척되고 균상의 패인 곳에 고여있는 물이 새로운 물로 교체되게 하여 세균이 증식되는 것을 막아야 한다.

대량의 관수를 통하여 균상 표면에 부착되는 잡균포자 버섯포자, 먼지, 꽃가루, 해충의 알 등을 물 청소하는 효과를 볼 수도 있다.

또한, 고온기에 재배사 벽이나 바닥에 물을 뿌려줌으로써 온도를 낮추고 공중 습도를 높이는 효과도 있을 것이다.

배지온도와 실내 온도의 관계에서 배지 온도가 실내 온도보다 높았을 때는 발이나 생육이 양호하였고, 반대로 배지온도가 실내온도보다 낮을 때는 발이나 생육이 저조하거나 불량하다.



(단위 : 원)

쌀 20kg	서울	부산	광주	순천	평균	전월평균
평균	79,300	66,600	80,000	85,200	76,595	79,628
유기농	85,700	-	85,600	95,200	85,310	86,592
무농약	72,900	66,600	74,400	75,200	66,366	72,665
고구마 1kg	서울	부산	광주	순천	평균	전월평균
평균	11,300	7,980	-	-	9,640	10,072
유기농	11,300	-	-	-	11,300	10,848
무농약	-	7,980	-	-	7,980	9,296
감자 1kg	서울	부산	광주	순천	평균	전월평균
평균	4,225	5,510	4,535	5,510	4,381	4,898
유기농	-	5,510	3,560	-	4,216	4,961
무농약	4,225	-	5,510	5,510	4,996	4,835
상추(적) 100g	서울	부산	광주	순천	평균	전월평균
평균	1,020	1,645	1,320	1,380	1,170	1,079
유기농	1,020	1,645	-	1,380	1,395	1,050
무농약	-	-	1,320	-	1,070	1,108
시금치 1kg	서울	부산	광주	순천	평균	전월평균
평균	9,402	9,425	-	10,250	9,360	9,658
유기농	7,330	-	-	-	8,263	8,917
무농약	11,475	9,425	-	10,250	9,680	10,399
토마토 1kg	서울	부산	광주	순천	평균	전월평균
평균	3,667	6,130	3,875	4,260	3,825	4,809
유기농	3,280	-	-	-	3,436	4,453
무농약	3,733	6,130	3,875	4,260	4,025	4,935
참외 10개	서울	부산	광주	순천	평균	전월평균
평균	10,125	18,065	13,090	16,200	13,432	20,212
무농약	-	-	13,090	-	15,270	21,146
저농약	10,125	18,065	-	16,200	14,215	19,279
오이 10개(다다기)	서울	부산	광주	순천	평균	전월평균
평균	5,896	6,300	8,690	6,300	6,966	8,406
유기농	4,000	-	-	-	8,400	8,069
무농약	7,793	6,300	8,690	6,300	7,345	8,744
양파 1kg	서울	부산	광주	순천	평균	전월평균
평균	2,902	3,725	3,085	3,480	2,810	3,097
유기농	2,900	-	-	-	2,560	3,090
무농약	2,905	3,725	3,085	3,480	3,006	3,105

자료출처 : 한국농수산식품유통공사(2012. 7. 12 기준)

자료검색방법 : www.kamis.co.kr (가격정보→친환경농산물정보→품목별가격정보를 이용하면 보다 다양한 친환경 농산물과 도·소매 정보 등 가격정보를 검색할 수 있습니다.)

이달의 소식

박람회 성공개최의 열쇠!

엑스포 4대 시민운동



“박람회 기간 여수시민 승용차 안타기”

“박람회 기간 중 주말 최대 33,000대 차량 진입으로
시내권 극심한 교통혼잡이 예상됩니다”

승용차는 두고나오고
대중교통을 이용해 주세요.



24절기 알아보기

♣ 입추(立秋) : 8월 7일

24절기 중, 13번째 절기로서 가을에 들어선다는 뜻으로
이날부터 입동 전까지를 가을로 친다.

♣ 처서(處暑) : 8월 23일

24절기의 하나로 입추와 백로 사이에 드는 절기이다.
이 무렵이 되면 입추 무렵까지 기승을 부리던 더위도
한풀 꺾이면서 아침 저녁으로 제법 신선한 가을바람이
불어오기 시작한다.

'처서' 라는 말은 바로 여기서 비롯되었다.

여수시농업기술센터 기술보급과

☎ 061) 690-2721~2724 Fax. 690-8133

<http://ysagr.yeosu.go.kr>