

2013  
제34권  
1

### 글 실는 순서

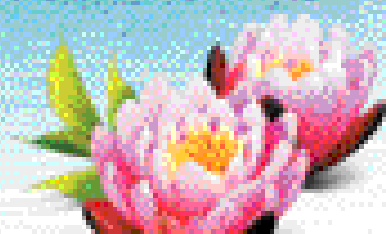
- 신 년 사 / 2~3
- 신년특집 / 4
- 식량작물 / 5
- 친 환 경 / 6~7
- 밭 작 물 / 8~9
- 채 소 / 10
- 축 산 / 11~12
- 농업경영 / 13
- 시범사업 신청·접수 / 14~15
- 이달의 소식 / 16

이달의 농업기술

# 이끼끼미



여수시농업기술센터  
(기술보급과)



## 신년호를 발간하면서...



기술보급과장  
정 윤 섭

이달의 농업기술 “이끄미” 애독자 농업인 여러분!  
안녕하십니까?

1년 내내 풍년농사를 일깨워주며 임무를 완수한  
농사월력이 뜯기면서 계사(癸巳)년 새해가 밝았습  
니다. 십이간지(十二干支)로 치면 용띠에서 뱀띠로  
넘어온 것입니다. 우리 농사꾼들에겐 뱀은 통상  
친숙한 관계로 생활 속에서 같이하고 있지만 생김새로  
보면 징그럽다는 사람도 있고 슬기롭다는 이들도  
있습니다.

농사일을 하다보면 뱀을 자주 접하게 되는데요,  
뱀이 허기진 배를 채우고자 개구리를 나눠 썰 때에는  
선제공격을 가하지만 사람이나 다른 동물을 만나면  
먼저 공격하지 않고 은신처로 신속히 숨어버리는  
현상을 목격하곤 합니다.


그런 의미에서 새해에는 농사일을 할 때도 농 작  
업기를 다루기 때문에 침착하고 정리 정돈된 생활  
습관으로 세심한 농작업이 필요하다는 생각을 해  
봅니다. 돌이켜 보면 지난해에는 우리농업인들은  
어느해 보다도 정말로 다사다난 했습니다. 특히  
열악한 농업·농촌 환경에서도 희생과 봉사정신으로  
엑스포 4대 시민운동에 참여하여 15년간 준비한  
2012여수세계박람회를 성공리에 치르는데 일익을  
담당함으로써 가슴 벅찬 희열도 맛보았으며, 봄부터  
여름까지 땀 흘려 일하고 풍성한 결실을 기대하던  
중 기상이변으로 ‘볼라벤’ 등 3개의 태풍과 집중  
호우가 있었지만 슬기롭게 극복해 냈습니다. 정말  
고생 많이 하셨습니다!

기술농업을 실행하시는 농업인여러분!

‘이달의 농업기술 이끄미’는 지난 2010년 4월

계사년 새해에도  
기술농업의 결실이  
되길 바랍니다

행복  
新年



우리 농업인들에게 작지만 강한 농업으로 변화를 모색하는 길잡이가 되길 기대하면서 창간하였습니다. 어느덧 4년째 접어들어 34권이 발간되었습니다. 그동안 본 소식지가 새로운 정보와 기술을 실행할 수 있는 유익한 내용으로 편집되어 도움이 되셨는지 아니면 기대에 미치지 못해 오히려 영농에 혼선을 가져오지는 않았는지 주관 과장으로서 염려가 되었습니다.

새해에는 보다 새롭게 꾸며보기 위해 친환경농업 기술을 비롯한 우리시 특화·전략 작목에 대한 기획특집란을 만들고 농업인들의 참신한 의견을 모니터링 해서 품격 있고 유익한 기술농업 정보지로 발전시켜 나가도록 노력하겠습니다. 하지만 애독자 이신 농촌지도사회, 농업경영인회를 비롯한 23개 품목별농업인연구회 등 조직화된 2,500여명의 농업인단체회원님들의 관심과 참신한 제언이 없다면 집필하는 전문지도사들도 좋은 기술농업에 대한 정보를 수록하지 못하는 결과를 초래할 것입니다. 수시로 여러분들께서 건전하고 발전적인 다양한 의견제진을 부탁드립니다.

기술농업을 실행하시는 농업인여러분!

기술농업 정보를 학습해서 실행하는 과정에는 각 농가의 농장경영 여건에 맞는지를 고려하고 여러 각도에서 분석하는 지혜가 절실히 필요하다고 생각합니다.

새로운 기술을 수용하고 실행할때 끝없이 '왜' 라고 자신에게 물음으로써 창조적 발상의 변화를 체험할 수 있고, 시행착오도 최소화할 수 있다고 합니다.

첫째 왜 그런가?

둘째 이 정도로 괜찮은가?

셋째 무언가 빠뜨린 것은 없는가?

넷째 당연하게 생각하는 것들이 정말 당연한 것인가?

다섯째 좀 더 좋은 다른 방법은 없는가?

새해에는 농장경영과 새로운 기술농업을 실행하는 과정에서 다섯가지 '왜'라는 물음을 스스로 자신에게 던지면서 계사(癸巳)년을 시작한다면 농사월력이 다 뜯길 때쯤이면 자신도 모르게 기술농업의 노하우로 발전되어 이루고자 하시는 목표를 앞당겨 구현할 수 있을 것입니다.

기술농업을 실행하시는 농업인여러분!

계사(癸巳)년 새해에는 우리농업·농촌이 홀대 받지 않고 소득창출을 통해 생명산업 일꾼으로 당당히 살아갈 수 있는 행복한 삶의 터전이 이룩되도록 기술농업 보급에 패러다임의 변화를 추구해 나가는 모습 보여드리도록 노력하겠습니다. 함께하여 주십시오!

새해·새날 우리 농업인 여러분 가정마다 항상 건강과 행복이 함께하시길 기원드립니다.

2013년 1월

여수시농업기술센터 기술보급과장 정운섭



## 여수 겨울백합 수출되고 있다.

### • 주요 수출품종



#### 1. 어떤 백합품종이 수출되는가?

여수지역은 옐로윈, 메듀사, 소르본느, 시베리아 4품종이 주로 재배되며, 그중 개화기간이 짧은 옐로윈을 제외한 오리엔탈백합 3종이 수출되고 있다.

#### 2. 얼마나 수출되는가?

2011년 우리나라 백합수출액은 33백만불로 화훼류중 가장 많이 수출되고 있다. 여수 겨울백합은 2009년 4만본 56백만원 → 2010년 11만본 154백만원 → 2011년 30만본 420백만원 → 2012년 40만본 500백만원으로 꾸준히 증가추세이다. 하지만, 농가 수취가는 경락가의 50% 수준이다.

#### 3. 수출할 때 무엇을 주의해야 하는가?

수출용 백합은 검역과정을 거치므로 선별을 철저히 하여 진딧물 등 해충이 없어야 한다. 또한, 속칭 “속박이”라는 안종은 절화를 끼워넣어 포장행태를 하지 말아야 한다. 오리엔탈 계통 절화시기는 제 1화의 꽃봉오리가 충분히 부풀고 화기선단이 약간 물든 상태에서 절화한다. 절화길이는 80cm 이상, 꽃봉오리수는 3륜이상이 기준이다.

### • 오리엔탈백합 품종별 출하규격-일본

품 종 명	규격/등급	수	우	양	A
시베리아	하 수 도	15도 이내	20도 이내	20도 이내	20도 이내
	화뢰길이	12cm 이상	11cm 이상	10cm 이상	10cm 이상
소르본느 * 메 듀 사	하 수 도	15도 이내	20도 이내	20도 이내	20도 이내
	화뢰길이	11(*10)cm 이상	10(*9)cm 이상	9(*8)cm 이상	9(*8)cm 이상

#### 4. 수출 확대를 위해 어떤 노력을 하는가?

- 품질 균일화 및 고품질 절화생산을 위한 재배방식 변화 : 토경재배 → 베드재배
- 재배가 용이하고, 바이러스 감염율이 낮은 수출적합품종 선발
- 종구비를 절감하고, 난방비 등 생산비용을 줄일 수 있는 나팔나리 선발



# 벼 종자의 특성을 올바르게 알고 한해 농사를 시작합니다.



## 주요 벼 보급종 품종 및 특성

- ◆ 2013 벼 재배품종은 지역여건과 품종 특성을 숙지한 후 선택
- ◆ 주 품종별 특성

품 종 명	출 수 기 (월/일)	키 (cm)	도 복	밥 맛	도 열 병	수 량 (kg/10a)
새누리벼	8. 16	78	강	상	중강	571
일 미 벼	8. 19	79	강	특상	중강	522
황금누리	8. 17	76	강	상	중강	574

- ◆ 2013년도 여수시 수매품종
  - 공공비축미곡 매입품종 : 새누리벼, 황금누리벼
  - 여천농협RPC 수매품종 : 새누리벼, 일미벼(계약재배), 고시히까리
- ◆ 2013년도 공공비축미곡 매입 품종과 농협RPC 수매 품종을 참고하여 파종할 품종을 결정
- ◆ 자가 생산용 종자 및 자율교환 종자를 사용할 경우 키다리병이 발생하지 않은 포장에서 채종한 종자로 사용해야 함
- ◆ 친환경농가(유기, 무농약)는 보급종 종자를 사용할 경우 반드시 미소독 종자를 사용해야 하므로 미소독종자를 신청하지 못한 농가는 자가 채종 및 자율교환 종자를 사용



## 정부보급종 특이사항

- ◆ 2011년도에 발생한 보급종 미발아 사태로 인한 국립종자원 결정으로 새누리를 제외한 모든 품종 미소독 종자 공급
- ◆ 종자 갱신은 2~3년마다 한번씩 추진하면 되므로 해마다 보급종을 신청하여 부족한 정부보급종이 벼 재배농가에 골고루 배분될 수 있도록 양보의 미덕을 발휘하여 우리지역 농업을 업그레이드 합니다.

## 친환경 농자재 황토 유황합제



### 황토유황합제 사용방법(유화제+오일)

구 분	물 20ℓ(1말) 혼합비율			물 100ℓ(10a용) 혼합비율		
	황토유황합제	유화제	오 일	황토유황합제	유화제	오 일
예 방	60ml~80ml			300ml~400ml		
방 제	120ml~200ml	12~20ml	60~80ml	600ml~1000ml	60~100ml	300~400ml
동절기	160ml~200ml			800ml~1000ml		

- 유화제는 슈가버블, 풍풍 등 가감 사용
- 오일은 콩식용유 등 식물성 식용유를 사용
- 자닢오일을 유화제+오일 대용으로 사용 가능
- 황토유황합제와 유화제, 오일을 작은 용기(1.5ℓ 음료수 병)에 넣어 흔들거나, 핸드 믹서로 3~4분간 교반하여 완전히 섞은 후 물에 풀어서 살포
- 20ℓ 당 혼합비율은 - 예방 80ml(맥주컵 1/3), 방제 200ml(맥주컵 한컵), 20ml(소주 컵 반컵)을 사용하시면 됩니다.



### 효 과

- 약해가 없고 내성이 생기지 않는다.
- 연용하면 살충효과가 더 좋다.
- **살균·살충효과가 있다.** - 과수 흑성병, 적성병, 채소류 흰가루병, 총채벌레, 온실가루이, 배나무이, 나방류, 각지벌레 등
- 화학농약값의 80~90%까지 생산비를 낮출 수 있다.



### 작물별 사용방법

- 고추 등 채소는 예방 7~10일, 방제는 5~7일 간격으로 살포
- 벼는 이앙 후 활착기(6월 하순경), 7월 하순~8월상순 2회 살포
- 과수는 예방 10~15일 간격, 방제 7~10일 간격으로 사용
- **하우스 재배의 경우 2ℓ 이상 혼용 금지**



## 살포요령

- 약제 살포는 반드시 이슬이 많이 있는 시간이 좋다.
- 아침 6시 이전 또는 저녁 해질녘 이후 이슬이 머금은 시간이 길어야 약 효과가 높다.  
2~3시간 전에 잔류해야 효과를 극대화 할 수 있다.
- 반드시 맞아야 죽는다. 잎 뒷면에 뿌릴 것
- 입자가 잘게 부서져 나가는 노즐이 좋다.



## 삼중효과 100% - 독초액을 활용해야 한다.

- 진딧물, 청벌레, 깍지벌레, 노린재 등 : 돼지감자, 백두홍, 부자 등
- 모기 : 마늘+백두홍(할미꽃뿌리)
- 쉽게 활용할 수 있는 주변 식물
  - 독 초 : 너삼(고삼), 자리공, 봉숭아, 디기탈리스, 여뀌, 석산, 초오, 협죽도, 고사리, 피라칸사스, 애기똥풀, 옷진액, 은행잎, 담배 등
  - 기피식물 : 박하, 방아, 계피, 정향, 팔각향, 로즈마리, 라벤더, 매운고추, 겨자, 후추, 쟈피, 커피, 나비나물, 초피껍질, 천궁 등
- 독초를 혼용하면 균과 충을 제어하는 강력한 효과가 있다.
- 설탕, 당밀, 식초, 목초액이 들어간 자재는 혼용 불가
- 화학농약과 교차 살포기간 7일 이상 유지



## 주의할 점

- 해진 후 살포의 경우 이슬이 내리는 시점을 잘 파악 살포 - 이슬이 내리면 렌즈 효과가 있어 피해가 확산됨
- 미생물제제와 혼용을 피하고(꼭 혼용할 경우 바로 뿌려야 됨)
- 고온기 사용을 피하여야 한다.



## 홍보 및 구매

- 여수물(홍국체육관내) 김영기 HP 010-7522-4343
- 친환경농업인연구회 총무 박종옥, 010-9772-3477

# 옥수수 품종특성



## • 미백2호 : 최고품질, 흰색, 내도복, 채종이 용이한 찰옥수수

품종	출사일수 (일)	키 (cm)	내도복성 (1-9)	과피두께 ( $\mu$ m)	이삭길이 (cm)	이삭무게 (kg/10a)	맛
미백 2호	70	197	강(1)	53.0	18.8	967	상
미백 찰	69	224	중(4)	85.3	20.2	994	중



## • 흑점2호 : 고품질, 흑백혼합색, 내도복, 채종이 용이한 찰옥수수

품종	출사일수 (일)	키 (cm)	내도복성 (1-9)	과피두께 ( $\mu$ m)	이삭길이 (cm)	이삭굵기 (cm)	이삭무게 (kg/10a)	맛
흑점 2호	73	216	강(1)	42.7	17.1	4.4	967	상
흑점 찰	77	226	강(1)	55.0	19.5	3.8	944	상
미백 찰	60	224	중(4)	85.3	20.2	4.3	994	중



## • 미흑찰 : 중만생종, 고품질, 식미우량, 채종용이, 검정색 찰옥수수

품종	출사일수 (일)	키 (cm)	내도복성 (1-9)	이삭길이 (cm)	이삭무게 (kg/10a)	맛
미흑 찰	79	222	중(2.6)	17.7	1,093	상
찰옥 1호	66	166	중(2.4)	16.0	815	중





• **찰옥4호** : 중만생종, 다수성, 흰찰옥수수, 단교잡종, 이삭이 크고 대립형

품 종	출사일수 (일)	키 (cm)	내도복성 (1-9)	이삭길이 (cm)	이삭무게 (kg/10a)	맛
찰옥 4호	78	220	2	18.7	1,043	상
찰옥 1호	66	176	3	16.1	818	중

• **얼룩찰1호** : 만생종, 단교잡종 얼룩찰옥수수, 식미우수

품 종	출사일수 (일)	키 (cm)	내도복성 (1-9)	이삭길이 (cm)	이삭무게 (kg/10a)	맛
얼룩찰 1호	76	221	2	18.4	980	상
찰옥 1호	61	174	4	16.4	856	중

• **일미찰** : 중만생종, 다수성, 흰찰옥수수, 단교잡종

품 종	출사일수 (일)	키 (cm)	내도복성 (1-9)	이삭길이 (cm)	이삭무게 (kg/10a)	맛
일 미 찰	72	216	2	18.8	1,132	상
찰옥 1호	63	175	4	16.1	784	중

• **흑진주찰** : 중만생종, 단교잡종 검정찰옥수수, 과피가 얇고 식미우수

품 종	출사일수 (일)	키 (cm)	내도복성 (1-9)	이삭길이 (cm)	이삭무게 (kg/10a)	맛
흑진주찰	74	188	2	16.0	855	상
찰옥 1호	61	169	4	16.4	837	중



## 시설채소

- 시설원에 난방비 절감을 위해서 하우스 피복자재를 잘 덮어 보온력을 높이고 일사량 감응 자동 변온관리장치, 배기열 회수장치, 순환식 수막하우스, 시설원예용 제습기, 목재난방기 등 난방에너지를 절약할 수 있는 시설을 점검 및 보완
- 사용년수가 오래된 온풍난방기의 버너와 열교환기 내부에 쌓여있는 분진을 제거하여 열효율을 높임
- 커튼이나 피복재는 해가 뜨는 즉시 일찍 걷어주어 햇빛을 많이 받을 수 있도록 하고, 저녁에는 일찍 덮어주어 보온력을 높이도록
- 오이 12℃, 가지·토마토 16℃, 파프리카·풋고추 18℃ 이상 유지시켜 주시고, 상추·쑥갓 등 잎채소는 8℃ 이상 유지되도록 보온 또는 가온을 해 줌
- 겨울철 물주기는 점적관수를 이용하여 오전 중에 주도록 하고, 하우스 안의 습도가 높지 않도록 환기관리 실시

## 마늘 · 양파

- 마늘 · 양파와 같은 월동채소는 눈이나 비가 올 때 습해를 받지 않도록 배수로 를 잘 정비해 줌
- 옷자란 마늘은 월동기 앞이 노랗게 되는 증상과 월동 후 하얗게 되는 현상이 예상되므로 벚짖 또는 막(비닐)덮기 등으로 피해를 방지함
- 토양이 건조한 경우에는 동해를 받기 쉬우므로 따뜻한 날에 물주기 실시

## 고추

- 고추 터널재배를 하려는 농가에서는 적기에 씨뿌리기를 하고, 씨뿌리는 양은 아주 심을 때 필요한 묘 수량의 150% 정도 기준으로 함
  - 터널재배에 필요한 종자는 본밭 10a당 1dl (약 6,000립) 정도가 알맞음
- 고추 종자는 30~32℃의 물에 하루 정도 담갔다가 건져서 28~30℃의 온도에서 1~2일간 싹을 틔운 후 파종하여 입모율을 높임

# 전력수급비상

## 「단전」대비 양계 대응 방안

### 1. 현 황

- 기상청에 따르면 금년 겨울은 평균기온이 예년보다 낮고 기온이 큰 폭으로 떨어지는 경우가 많아 전력수요가 커질 것으로 예상
- 반면에 전력 공급 측면에서는 원전정비 등으로 발전량을 크게 늘리기 어려운 상황
- 영광원자력 발전소 3·5·6기의 가동 중단으로 전력 예비력은 '12. 12. 171만kw, '13. 1. 127만kw까지 하락 예상
- 정부의 동계전력비상수급대책본부 가동 및 전력수급비상 대책기간 운영('12. 11. 12. ~ '13. 2. 28.)



### 2. 대응방안

- 예상되는 문제점
  - 정전시 농장주의 신속한 조치가 늦어지면 호흡곤란으로 닭, 오리 등이 질식사(窒息死) 하거나 스트레스로 성장이 지연
  - 병아리는 34℃ 이상에서 사육해야 하며 30℃ 이하로 내려가면 저온피해로 성장이 둔화되고 25℃ 이하로 낮아지면 폐사
  - 정전으로 인하여 계사 온도가 올라가고 유해가스 농도가 올라가면 단시간에 대량 폐사의 원인

〈표 1. 계분벨트 가동 간격별 계사 환경변화〉

구 분	계분벨트 가동 간격		
	1일	2일	3일
암모니아가스(ppm)	2	4	8
이산화탄소(ppm)	1,300	1,400	1,900
낙하세균수(cfu/분)	186	222	408
계분 수분함량(%)	67.2	64.0	53.4

- 닭의 사육적온은 15-25℃ 범위이며 정전에 의하여 온풍기 가동 중단 등으로 계사내 온도가 낮아지면 저온스트레스로 생산성 감소 및 병아리의 경우 대량 폐사 가능

### 3. 대 책

- 평상시 정전에 대비한 비상발전기가 가동될 수 있도록 정기 점검
- 매주 1회 이상 비상발전기 점검으로 정전에 상시 대비
- 누전에 의한 합선이나 화재 등을 방지하기 위하여 정기적인 전기점검
- 정전시 비상발전기가 가동되지 않을 경우 신속한 비상조치 수행
- 개방계사는 윈치커튼을 열어 자연환기에 의한 내부 환경 조절
- 무창계사는 출입구, 비상환기창 등을 개방하여 열, 유해가스 등 비상배출
- 정전시 비상발전기 용량이 부족시 난방기, 점등, 환기 등 필수 장비 위주 가동
- 계분벨트, 집란벨트, 사료급이기 등 전기용량이 많은 시설은 가능한 한 전기가 복구 된 이후 가동
- 육계는 단기간에 많은 체중증가가 있어서 각 주령별 적정 온도를 맞추어 주어야 함

〈표 2. 육계 주령별 적정 온도〉

구 분	열풍 급온시(℃)	샷갓식 급온시(℃)
1~2일령	34	32
3~4일령	32	32
5~7일령	30~32	30~32
2주간	28~29	30
3주간	26~27	28
4주간	24~25	26
5주간	22~23	24
6주간	21~22	22
7주간	18~21	18~21



# 친환경 농산물

## 가격 정보

이코미 1월호  
농업경영  
축산기술  
061-690-2723

(단위 : 원)

<b>쌀 20kg</b>	<b>서울</b>	<b>부산</b>	<b>광주</b>	<b>순천</b>	<b>평균</b>	<b>전년평균</b>
평 균	87,000	90,860	81,900	99,200	80,343	67,878
유기농	87,000	-	89,400	99,200	88,240	73,906
무농약	-	90,860	74,400	-	72,445	61,850
<b>고구마 1kg</b>	<b>서울</b>	<b>부산</b>	<b>광주</b>	<b>순천</b>	<b>평균</b>	<b>전년평균</b>
평 균	5,725	6,980	6,450	7,920	6,339	6,894
유기농	6,450	-	4,980	-	5,750	6,869
무농약	5,000	6,980	7,920	7,920	6,927	6,918
<b>감자 1kg</b>	<b>서울</b>	<b>부산</b>	<b>광주</b>	<b>순천</b>	<b>평균</b>	<b>전년평균</b>
평 균	3,393	4,100	3,915	4,100	3,868	3,578
유기농	-	-	-	4,100	4,145	3,459
무농약	3,393	4,100	3,915	-	3,590	3,697
<b>양배추 1포기</b>	<b>서울</b>	<b>부산</b>	<b>광주</b>	<b>순천</b>	<b>평균</b>	<b>전년평균</b>
평 균	4,130	4,740	-	-	4,330	4,288
유기농	-	3,500	-	-	4,236	4,203
무농약	4,130	5,980	-	-	4,423	4,372
<b>시금치 1kg</b>	<b>서울</b>	<b>부산</b>	<b>광주</b>	<b>순천</b>	<b>평균</b>	<b>전년평균</b>
평 균	11,975	12,450	-	10,000	10,156	11,263
유기농	-	12,450	-	10,000	10,800	11,918
무농약	11,975	-	-	-	9,511	10,607
<b>토마토 1kg</b>	<b>서울</b>	<b>부산</b>	<b>광주</b>	<b>순천</b>	<b>평균</b>	<b>전년평균</b>
평 균	8,858	12,800	5,930	-	7,191	6,690
유기농	6,315	-	5,930	-	6,518	6,658
무농약	11,400	12,800	-	-	7,863	6,722
<b>무 1개</b>	<b>서울</b>	<b>부산</b>	<b>광주</b>	<b>순천</b>	<b>평균</b>	<b>전년평균</b>
평 균	1,600	2,890	3,150	-	2,556	2,520
유기농	-	3,800	3,150	-	3,146	2,414
무농약	1,600	1,980	-	-	1,966	2,625
<b>오이 10개(다다기)</b>	<b>서울</b>	<b>부산</b>	<b>광주</b>	<b>순천</b>	<b>평균</b>	<b>전년평균</b>
평 균	10,957	10,930	10,930	10,930	12,406	10,746
유기농	-	-	-	-	12,932	10,996
무농약	10,957	10,930	10,930	10,930	11,879	10,495
<b>상추(적) 100g</b>	<b>서울</b>	<b>부산</b>	<b>광주</b>	<b>순천</b>	<b>평균</b>	<b>전년평균</b>
평 균	1,196	1,120	1,500	1,480	1,220	1,734
유기농	1,196	1,120	1500	-	1,197	1,280
무농약	-	-	-	1,480	1,243	2,188

자료출처 : 한국농수산물유통공사(2012. 12. 6 기준)

자료검색방법 : [www.kamis.co.kr](http://www.kamis.co.kr) (가격정보→친환경농산물정보→품목별가격정보를 이용하면 보다 다양한 친환경농산물과  
도소매 정보 등 가격정보를 검색할 수 있습니다.)

## 2013년도 농업기술보급 시범사업 신청 및 접수

- 신청기간 : 2013. 1월중
- 신청장소 : 읍면지역은 읍면사무소, 동지역은 여수시농업기술센터나 관할 농업인상담소
- 총사업비 : 1,682백만원
- 사업규모 : 4분야 8작물 43개소, 71.3ha
- 문 의 처 : 농업기술센터, 농업인상담소, 읍면사무소

구분	사 업 명	사 업 량		사 업 비(천원)					사 업 내 용
		개소	면적(ha)	계	국비	도비	시비	자담	
벼 농 사	친환경 인증기반 조성한 쌀생산단지 조성 시범	4	40	68,750	-	-	55,000	13,750	무농약, 유기농 인증 확보를 위한 친환경농자재 및 첨단기술투입
	특수 기능성 쌀 생산단지 시범	1	5	12,750	-	-	9,600	240	특수기능성 쌀 생산단지 조성으로 틈새시장 공략
발 작 물	잡곡경쟁력 향상 프로젝트 시범	1	400m <sup>2</sup>	200,000	100,000	-	100,000	-	잡곡 품질 향상 및 유통을 위한 저온 저장고 시설(100m <sup>2</sup> ), 도정 및 포장기계 설비, 포장재 제작 등
축 산	기능성 양봉산물 생산성 향상 시범	10	50봉군 이상	50,000	25,000	-	25,000	-	기능성 양봉산물 생산성 증대를 위한 시설개선 및 생산, 유통체계 구축
	축산 대체사료 개발 생산비 절감 시범	1	-	100,000	-	-	80,000	20,000	농산부산물을 활용한 미생물 발효사료 제조 시설
	소 무인 번식장치 활용 시범	2	-	10,000	-	3,000	4,000	3,000	소 무인발정발견 보조장치 등



구분	사 업 명	사 업 량		사 업 비(천원)					사 업 내 용
		개소	면적(ha)	계	국비	도비	시비	자담	
채 소	기후변화대응 시설채소 생력자동화 패키지시범	1 (단체)	1.0	100,000	50,000	-	50,000	-	기후변화대응 시설채소 생력자동화 기술보급으로 노동력 절감
	양념채소 생산기술 시범	1 (단체)	2.5	100,000	-	-	80,000	20,000	기계화, 생력화 종합기술투입에 의한 양념채소 단지조성
화	소비자 선호형 안개초 신품종 보급 및 연작장해 극복 시범	1 (단체)	1.0	50,000	-	-	40,000	10,000	소비선호형 신품종 도입을 통한 소비시장 선점 및 토양연작장해 경감 기술보급
	시설화훼 생산비 절감형 피복필름 개선 시범	5	0.5	30,000	-	-	24,000	6,000	내구성과 고효율성을 갖춘 장기성 필름 등 피복 기술보급
	국화 국내육성품종 확대재배 시범	1 (단체)	0.3	60,000	30,000	-	30,000	-	우리품종 화훼(국화) 도입을 통한 우리품종 우수성 확보
	에너지 절감 저온성 원예작물보급 시범	1	0.1	40,000	-	12,000	16,000	12,000	저온성 화훼보급을 통한 신소득 성장 작목 육성
과 수	고품질 과실생산을 위한 친환경생력화 재배기술보급 시범	5	0.5	30,000	-	-	24,000	6,000	기존 과원을 대상으로 작업능률향상 등 생력화 기술 투입
	고유가대응 과수시설재배 에너지절감 기술보급	1	0.1	25,000	-	-	20,000	5,000	고유가시대 대비 에너지절감 시설 종합 투입
	열대과수 망고 시범재배	1	0.1	65,000	-	19,500	26,000	19,500	기후변화 대비 과수(망고) 재배에 의한 유망 열대과수 육성
	난지과수 브랜드 기반조성 시범	1 (단체)	0.5	25,000	-	-	20,000	5,000	토양 개량 자재, 친환경자재 및 포장재 등 개발보급
특 용 작 물	버섯 봉지재배 자동화 생산시스템 구축 시범	1	-	75,000	-	-	60,000	15,000	표고 원목, 느타리 균상재배농업인 대상 봉지재배시스템 지원
	앞방풍 산업육성 프로젝트 시범	5	20ha	640,000	448,000	-	192,000	-	- 앞방풍 가공상품 생산 시범 - 앞방풍 상품화 향상 시범 - 앞방풍 집하장(저온저장)

# 이달의 소식

## 구제역! 발생 전에 예방합시다!



### 알기쉬운 농업용어

#### ♣ 남방형 목초

생육에 적당한 온도가 25℃~35℃로 비교적 고온에서 잘 자라는 목초를 말한다. 우산잔디, 수단그래스, 델리스그래스 등이 이에 속한다.

• 2013년도 여수시 공공비축미곡 매입품종은 새누리벼, 황금누리 입니다.

### 24절기 알아보기

♣ 소한(小寒) : 1월 5일  
작은 추위라는 뜻의 절기.

♣ 대한(大寒) : 1월 20일

소한(小寒)과 입춘(立春) 사이에 들며, 한해의 가장 추운 때이다.



- 농업인 여러분의 농사 길잡이인『이달의 농업기술 이끄미』를 발행하고 있습니다.
- 잘 읽어 보시고 꼭 실천해 주시기 바라며, 좋은 정보는 이웃에게 알리어 올해 농사도 알찬 결실 있으시길 기대합니다.
- 금년부터는 농업인 여러분의 좋은 의견이나 경험 사례를 알려주시면 이끄미에 게재하여 드립니다.  
채택되신 분에게는 소정의 기념품을 드립니다.

여수시농업기술센터 기술보급과

☎ 061) 690-2721~2724 Fax. 690-8133

<http://ysagr.yeosu.go.kr>

