

이달의 농업기술

# 이 고 미

행결, 질서, 친절, 봉사  
『Oh! YEOSU 4대 시민운동』

## 글 심는 순서

- 특집 기사 / 2~4
- 친 환 경 / 5~6
- 식량작물 / 7
- 채 소 / 8~9
- 동백화장품 / 10~12
- 농업경영 / 13
- 농기계임대사업 / 14
- 제11회 농업박람회 / 15
- 이달의 소식 / 16



여수시농업기술센터  
(기술보급과)

## 농업의 방향

# 6차산업화를 알아보자!



FTA와 농업 종사자의 고령화, 여성화, 인력부족 등 농업이 침체의 길로 접어들고 있지만 건강한 식생활을 원하는 식품소비 패턴의 변화, 귀농자의 증가, 환경·생태·치유 등에 대한 국민의 관심 고조 등과 같은 밝은 여건도 형성되고 있다. 이런 여건 속에서 농업은 새로운 변화를 맞이하고 있다.

다양한 농업자원과 특산물 가공, 소비자와의 직거래, 도농교류를 통한 로컬푸드 판매 등 농업과 관련된 지역자원을 활용해 새로운 가치를 창출할 수 있는 비즈니스영역의 능력까지 요구되고 있다.

### 〈국내외 환경변화와 대응방향〉

- 저 성 장 시 대 ⇒ 성장지상주의 패러다임 수정 필요
- 고 령 화 시 대 ⇒ 농촌활력저하, 농촌의 복지력 창출 필요
- 개 방 화 시 대 ⇒ 한미·한중 FTA, 품질·안전성·소비자 경쟁력
- 소비자개성시대 ⇒ 다양화, 차별화, 구매자 가치 증대
- 글로컬화시대 ⇒ 글로벌화 속에서 로컬의 가치향상
- 공 생 시 대 ⇒ 지속가능, 공생, 나눔사회(CSR, CSV)

### 농업의 6차산업화란 무엇인가?

우선 6차산업화에 대하여 알아볼 필요가 있다. 6차산업화란 생산에서 가공·판매 등의 영역을 통합하고, 관광이나 교류·치유·복지 등도 비즈니스화하여 지역에서 일자리와 부가가치를 창출하여 지역을 회생하는 전략을 말한다.

즉, 농업의 6차산업화는 농지면적 증가 등 기존의 단순한 농업구조 개선이 아니라 농산물 생산(1차산업)을 중심으로 농산물 가공이나 특산물 개발 등 2차산업과 직판장 운영 및 숙박업·관광업 등 지역자원까지 활용한 서비스사업(3차산업)까지 비즈니스영역을 확대하여 지역의 고용문제나 소득증가를 꾀하는 것이다.

## 농업 · 농촌의 6차산업화의 주요내용

※ 자료 : 농림축산 식품부

지역 주민 주도형 사업	<ul style="list-style-type: none"> <li>• 농산물종합가공센터 확대 설치</li> <li>• 식품 분야 등의 은퇴 전문자를 기술 · 경영 고문으로 채용</li> <li>• 6차산업화 창업보육센터를 지정 · 운영</li> <li>• 단체급식 공급 및 로컬푸드매장 설립 확대</li> <li>• 경영체 · 공동체 6차산업화 사업자 인증</li> <li>• 농식품 모태펀드 활용한 특수목적펀드 조성</li> <li>• 농협 등에 전문매장과 해외안테나숍 설치</li> <li>• 수출상담 및 해외박람회 참가 지원</li> </ul>
지역 네트워킹 강화	<ul style="list-style-type: none"> <li>• 동종 6차산업이 밀집된 지구에 R&amp;D, 마케팅 · 홍보 등 공동사업 지원</li> <li>• 6차산업화 협의체 구성해 정부 지원</li> <li>• 관련 지원기능 수행조직들 간 네트워크 구축</li> </ul>
제도적 기반 구축	<ul style="list-style-type: none"> <li>• 농가민박에서 유료로 조식을 제공할 수 있도록 허용</li> <li>• 6차산업 코디네이터 교육과정 신설</li> <li>• 6차산업화 관련 교육을 확대</li> <li>• 농촌관광사업 등급제 내실화</li> <li>• 올 연말까지 농촌산업자원특별법(가칭) 제정</li> <li>• 지자체 별도의 시설기준 관련 조례 제정 촉진</li> </ul>

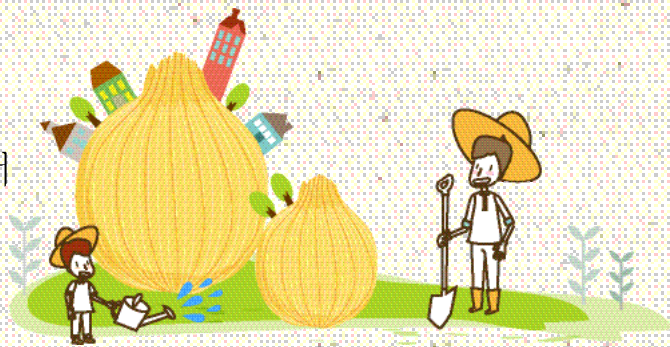
쉬운 예를 들어 유자를 재배하는 농가가 있다면 이 농가에서 유자청 등 가공품을 만들어 직거래 판매를 하고 더 나아가 유자 수확 체험행사를 하여 지역관광까지 연계 시키면 인력이 필요하고 이러한 인력을 지역주민으로 활용하므로 일자리와 부가가치를 창출하는 6차산업화가 되는 것이다.

가까운 중국과 일본의 경우 이미 농업의 6차산업화가 진행되고 있다.

중국의 경우 시장개방에 대응하여 마케팅 능력이 높은 기업의 주도하에 영세농가를 조직화하여 생산 · 가공 · 판매를 일체화함으로써 경쟁력을 향상시켜 농공간 균형발전을 도모하고 있다.

일본의 경우 '지산지소' 운동을 통해 6차산업화를 발달시켰다. 지산지소란 '지역에서 생산된 농산물을 지역에서 소비하는' 운동으로 지역 소비자의 기호를 반영한 상품생산과 생산된 상품을 지역에서 소비하는 활동 두가지 측면을 포함한다.

소비자와 생산자가 얼굴이 보이는 위치에서 신뢰관계를 기본으로 하여 생산자가 소비자의 기호를 파악하고 이것을 생산현장에서 활용하여 농업에 대한 이해를 돕고 농가소득원 증대, 소비자의 기호에 대응한 생산, 지역 실정을 살린 농업육성, 지역경제 활성화 등 다양한 효과로 나타났다.



중국과는 다르게 일본은 마을단위 영농조합을 결성하여 생산자를 조직화함으로써 마을 단위로 농지의 단지화가 이루어지며 농기계 이용이 효율적이고 노동투입시간이 줄어들어 생산비를 절감하였다. 또한 조직화된 경영체이기 때문에 개별농가가 하기 힘든 가공부문이나 도농교류, 농촌체험, 직거래 등 서비스부문까지 다방면의 경영도 가능했다.



Ⅰ 일본의 마을영농의 개념도 Ⅰ

일본의 6차산업을 이렇듯 자세히 이야기하는 이유는 6차산업의 주체가 마을단위의 영농조합이라는 점에서 현재 우리 농업과 비슷한 경향이 있기 때문이다.

우리의 영농현장에서도 작목반을 중심으로 한 특화작물로 영농조합의 설립이 증가하고 있기 때문에 이것을 활용한 농업의 6차산업화의 모델로 활용할 수 있다.

백지장도 맞들면 낫다는 사자성어가 있다. 쉬운 일이라도 서로 협력하면 더 쉽게 할 수 있다는 뜻이다. 현재의 농업방향은 혼자보다는 여럿이 모여 협력하고 함께 함으로써 더 큰 효과를 얻는 쪽으로 나아가고 있다. 즉, 단일 생산자가 아닌 생산자 단체일 때 소비자의 신뢰를 얻기가 쉬워 소득증가 등에 더 큰 효과를 기대할 수 있는 것이다.

농업도 브랜드가 필요한 시점이다. 농산물을 생산하는 농업인의 입장뿐만 아니라 하나의 사업을 하는 경영주로서의 마인드가 필요한 시대이다.



## 녹비작물 재배 및 이용 기술(2)

### ■ 녹비작물이란 ?

화학비료를 대체 및 절감하기 위하여 푸를 때 베어서 토양에 넣어주는 두과, 화본과 및 경관작물 등을 말함. 농경지 유기물 공급 등으로 땅심을 증진시키는 작용을 하는 작물임.

### ■ 녹비작물 재배의 필요성

- 지력유지 증진 및 토양 이화학성 · 생물상 개선
- 이듬해 재배작물에 양분공급 및 토양 유실 방지
- 연작장해 예방 및 병해충 잡초의 재배적 관리
- 겨울철에 푸른 자연경관 유지

### ■ 화본과 녹비작물의 종류 및 기능

- 높은 양분흡수력을 가지고 있어 과잉염류 조절에 용이하여 다비집약형의 시설 재배에 적합함
- 토양 유기물이 증가하고, 타감작용에 의한 잡초관리
- 두과녹비작물과 혼파하면 비료공급효과가 좋고 생물의 다양성이 향상됨
- 보리, 귀리, 호밀, 수단그라스, 들묵새 등

화  
본  
과  
녹  
비  
작  
물



| 녹비보리 |



| 호 밀 |

## 1. 녹비보리

### □ 보리의 녹비효과

- 토양물리성 개선 및 완효성 비료 효과
- 겨울 및 봄철 토양 질산태질소 유실방지
- 잡초발생 경감

### □ 보리재배 및 토양환원

- 파종기 및 파종량 : 10월 상순~하순, 14~17kg/10a
- 파종방법 : 벼 수확 전 동력살분기 등 이용, 벼 수확 후 기계파종
- 녹비보리 토양환원 : 보리 출수기~출수 후 10일
  - 이앙 전 20일 : 생초량 2,000kg/10a
- ※ 보리생물 2,000kg 중에는 질소 4~5, 인산 2~3, 칼리 8~16kg
- 땅심이 너무 낮은 토양은 헤어리베치와 혼파
  - 파종량 : 보리 7~10, 헤어리베치 2~5kg/10a

## 2. 호밀

### □ 특 성

- 맥류 중 내한성이 가장 강하여 고랭지 및 중북부 지역의  $-25^{\circ}\text{C}$  정도의 추위에서도 재배가 가능
- 이른 봄의 저온신장성이 우수하여 재배하기 쉽고 겨울철 지표층을 피복하여 토양을 보호하며 흡비력이 강함
- 지하부에 대한 지상부의 비율(S/R율)이 0.88로 지하부의 생육량이 많으므로 토양의 물리적 성질을 개선하는데 도움을 줌
- C/N율이 높아 질소경합으로 인한 질소기아현상이 발생할 수 있음

### □ 재배요령

- 파종기 : 10월 중순~10월 하순
- 파종량 : 15kg/10a 내외로 흩어 뿌리거나, 두과녹비작물과 섞어 뿌림

# 결실의 계절 및 내년 농사의 시작입니다.



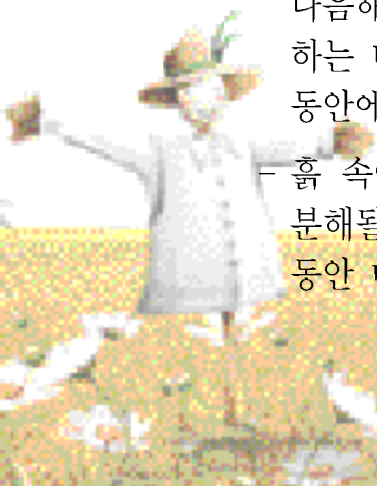
## 적기 수확 및 올바른 건조로 1등급을 받읍시다.

- 적기 수확 : 한 이삭의 벼알이 90%이상 익었을 때 벼베기 실시
  - 조기 수확 : 미숙립, 금간쌀 증가
  - 만기 수확 : 기형립, 피해립 증가 (콤바인으로 만기 수확시 금간쌀 발생 증가)
- 수확 후 관리 : 건조온도 45~50, 벼 저장 수분함량 15%, 저장온도 15℃
  - 종자용의 경우 건조온도 40℃이하
- 2013년도 여수시 수매품종
  - 공공비축미곡 매입품종 : 새누리벼, 황금누리벼, 호품벼
  - 여천농협RPC 수매품종 : 새누리벼, 일미(계약재배)



## 논 가을갈이로 내년 농사를 대비합시다

- 논 가을갈이를 하면 땅이 살아납니다.
  - 여름 내내 물에 잠겨 있었기 때문에 산소와 접할 수 없었던 속 흙을 대기에 노출시켜 산화되게 하는 한편 속 흙에 들어 있는 유기물이 분해될 수 있게 함으로써 그 유기물에 들어있는 질소, 인산 같은 작물양분의 무기화를 도와 (건토효과) 내년도 농사에 도움이 되게 함
- 다년생 잡초 제거 효과
  - 논을 가을갈이를 실시하면 일반제초제로 쉽게 잡하지 않는 다년생 잡초의 뿌리를 차고 건조한 겨울 날씨에 노출시켜 제거할 수 있다.
- 해충의 유충 제거 효과
  - 땅 속에 숨어 월동하는 해충의 알을 없애는 효과가 있다.
- 논에 벼짚이 흙속에 있을 때
  - 콤바인으로 벼를 수확할 때 잘라진 벼짚을 논 표면에 놓아둔 채 겨울을 나고 다음해 초여름 모심기 직전에 논을 갈고 모를 내면 썩레질 (또는 로타리질) 하는 데에도 불편하고 미리 분해되지 않은 벼짚이 물로 덮인 흙 속에서 여름 동안에 발효되면서 메탄가스를 많이 발생시킨다.
  - 흙 속에 묻힌 벼짚은 지금도 서서히 분해되기 시작하여 내년 봄에는 상당히 분해될 것이다. 이 경우 모심기 전에 로타리질하기도 편하고 벼가 자라는 동안 메탄가스 발생량도 상대적으로 적게 발생한다.



# 김장채소 생산량 증대를 위해

## 꼭 실천해야 할 재배기술

### ◆ 생육촉진을 위한 물관리 및 웃거름 주기

#### ○ 물 필요량 및 관리방법

- 결구가 시작된 포장은 10a당 하루 200L의 많은 물 필요
- 관수시설이나 스프링클러 등을 이용하여 포장이 건조하지 않도록 관리
- 토양이 건조하면 석회결핍증 등 생리장애의 발생이 심해지고 구가 작아지므로 토양이 건조하지 않게 관수에 유의

#### ○ 웃거름 주는 시기 및 비료량

- 시 기 : 정식 후 4회 정도 15일 간격
- 비료량 : 요소 35kg, 염화加里 22kg

#### | 비료주는 시기 및 주는 량 |

	1차	2차	3차	4차
요 소	7	8	12	8
염화加里	-	7	8	7
주는시기	아주심은 후 15일	1차 후 15일	2차 후 15일	3차 후 15일

※ 중점관리(9월 15일 정식기준) : 3차 (10월 30일), 4차 (11월 15일) 중요!!



| 스프링클러 이용 물주기 |



| 배추 포장 비료주기 |

### ◆ 제4중복합비료 (영양제) 사용

#### ○ 필요시기

- 풍수해 · 병해충 · 동상해 등을 입어서 급속한 영양회복이 필요할 때
- 뿌리가 상해를 받아 제 기능을 발휘하지 못할 때
- 염화칼슘, 붕소, 망간 등 작물생육에 필요한 미량요소 공급이 필요할 때

#### ○ 사용방법

- 생육 상황에 따라 2~3회 엽면시비 실시, 종류에 따라 살포농도 및 시기에 차이가 있음
- \* 대부분의 농가는 농약과 혼용하여 제4중복합비료 살포하고 있음
- \* 생육중기부터 엽화칼슘 0.3%액 (물20ℓ 에 60g), 붕산 0.2%액을 2~3회 엽면살포



○ 사용효과

- 토양시비보다 비료성분의 흡수가 쉽고 빠름
- 토양조건이 나쁜 경우나 풍수해 등으로 뿌리의 기능이 약해졌을 때 회복이 빠름
- 토양에 시비하는 것보다 비료분의 유실이 적음

◆ 주요 병해충 및 생리장애 예방요령



| 배추노균병 |

**피해증상**

- 잎이 불에 그을린 것처럼 마르고 오래된 종이처럼 고사함

**발생원인**

- 병원균 감염, 8~16℃, 습도 96%이상에서 많이 발생

**대 책**

- 병든 잎 조기제거, 포장 청결유지, 적용약제 살포



| 무세균성흑반병 |

**피해증상**

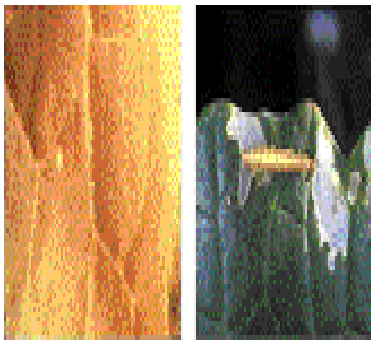
- 감염된 잎 전체가 황갈색으로 변하여 말라 죽음

**발생원인**

- 기온이 비교적 낮고 비가 자주 올 때 발생
- 질소질비료가 부족하여 생육이 좋지 않을 때

**대 책**

- 생육중기 이후 비료가 부족하지 않도록 충분히 시비



| 배추좀나방 알(좌), 유충(우) |

**피해증상**

- 유충은 어린잎의 엽육을 먹으며 표피가 희게 보임

**발생원인**

- 연간 수십 세대가 나타나며 10~11월경 개체수가 많음, 생육기간 20~25일

**대 책**

- 침투성 약제를 선택, 동일약제 연용지양
- 재배지 주변 십자화과 잡초 방제



| 석회결핍증 (꼴통배추) |

**피해증상**

- 잎의 가장자리가 마르거나 물러지는 현상, 세균이 침입하면 속이 썩고 빈

**발생원인**

- 토양 중 석회 부족, 질소 과다시비, 가뭄 및 비가 많이 왔을 경우

**대 책**

- 석회시용, 관배수 철저, 염화칼슘 0.3% 엽면시비 (20ℓ에 60g)

# 여수동백화장품 「콤퀸」

## 동백화장품 『콤퀸』 어떻게 만들어졌나?

우리지역에 자생하는 향토수 동백열매를 여수시민들로부터 수매하여 착유한 100% 여수산 동백기름을 이용해 여수시가 보유한 특허 『동백오일을 함유한 헤어 화장품과 제조방법』의 제조공정에 따라 만들어졌다.

## 동백기름의 효능은 무엇인가?

여수동백화장품 『콤퀸』은 동백기름 추출물을 화장품에 응용한 모발용 제품이다. 동백기름 추출물은 옛날 부녀자들이 머릿기름으로 써왔으며 머리, 두피, 부스럼 등에 효능이 있다고 알려져 있다. 최근에 기존의 비듬균 억제 및 발모효과 외에 새로이 두피 피부염 원인균을 제거하는 항균력이 확인되었다.

## 동백화장품 『콤퀸』의 특징은 무엇인가?

동백화장품 내에는 동백오일, 해조류, 세이지추출물, 비타민, 식물성케라틴, 녹차추출물 등의 성분이 함유되어 보습효과가 뛰어나고, 풍성하고 윤기있는 머릿결을 유지해준다.

샴푸 Shampoo	컨디셔너 Conditioner	헤어에센스 Essence, Oil Type
풍성한 스타일(볼륨업)+광택	풍성한 스타일(볼륨업)+광택	영양성분의 신속흡수+윤기
마일드한 딥클렌징 처방 (깔끔하고 부드러운 클렌징)	촉촉하고 매끄러운 감촉 (1회 사용으로 탄력/매끄러움 실현)	실키하고 매끄러운 감촉 (단정한 스타일 지속)
열기구에 의한 손상 방지	탄력과 찰랑찰랑의 할성처방	갈라짐 방지, 탄력효과
모발 pH발란스 유지 이온성제거로 정전기 방지	모발영양성분+보호성분 (이중효과)	동백꽃 향수효과 (상쾌함과 고급스러움)
파라벤, 벤조에이트 프리	두피케어(비듬, 가려움완화)	고감도 데미지케어 (손상방지/개선)

## 동백화장품 『콤퀸』의 가격은 얼마인가?

두피모발용 3종세트가 2만원, 동백정제오일이 1만원에 판매되고 있다.

구 분	제 품 명		규 격	생 산 량	판매가격
두피모발용 3종세트	콤 퀸 세 트		3종	2,000세트	20,000원
	구성 품목	소프트 샤인샴푸	500ml		
		소프트 샤인컨디셔너	500ml		
		소프트 샤인에센스	100ml		
동 백 정 제 오 일	카멜리아 오일		1종	3,000개	10,000원
	구성 품목	카멜리아 오 일	50ml		

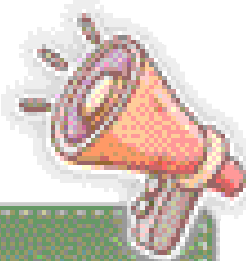
## 동백화장품 『콤퀸』 제품사진



| 두피모발용 3종세트 |

| 동백정제오일 |

# 2013년산 「동백종자 수매」



여수시농업기술센터에서는  
동백종자를 활용한 동백가공상품(동백식용유, 동백화장품)을 생산하고자  
2013년 「동백종자 수매」를 10월 7일(월)부터 실시하오니 많은 관심과 참여 바랍니다.

## □ 2013년산 「동백종자 수매」

○ 기 간 : 2013. 10. 7(월) ~ 10. 31(목) (주말, 공휴일은 수매 안함)

※ 수매목표량 달성시 조기 종결될 수 있습니다.

○ 수매품종 : 남해안 자생동백종자(Camellia japonica L)

○ 장 소 : 여수시농업기술센터 내 동백기름가공식품사업장(주동1길 32)

○ 주요내용

- 수매단위 : 10kg ( P.P.포대 및 그물망 포장 )

- 수매단가 : 5,000원/kg(건조 동백종자)

- 목 표 량 : 3,500kg

- 종자수거 방법

### 낙종된 동백열매 수거시

수집 → 세척 (맑은물 1~2회) → 건조 (햇볕 2~3일) → 포장 (P.P.포대 및 그물망 10kg) → 납품 (동백기름가공식품사업장)

### 동백열매 채취 수거시

외과피가 열개된 열매채취 → 건조망이용 탈종 → 재건조 (햇볕 2일) → 포장 (P.P.포대 및 그물망 10kg) → 납품 (동백기름가공식품사업장)

※ 종자 외과피가 벌어져 색깔이 검은색을 띠고 있는 종자만 수매하며 외과피가 열개되지 않은 미성숙종자는 수매하지 않습니다.





# 친환경 농산물



## 가격 정보

(단위 : 원)

쌀 20kg	서울	부산	광주	순천	평균	전년동월
평균	77,950	81,743	84,800	81,200	79,663	76,548
유기농	90,500	91,885	87,200	87,200	86,026	85,449
무농약	65,400	71,600	82,400	75,200	73,300	67,647
감자(수미) 1kg	서울	부산	광주	순천	평균	전년동월
평균	3,355	3,770	3,100	4,380	3,728	3,828
유기농	-	4,380	3,100	4,380	3,995	3,733
무농약	3,355	3,160	-	-	3,460	3,922
깻잎 200g	서울	부산	광주	순천	평균	전년동월
평균	9,273	8,530	8,000	6,400	8,139	8,180
유기농	9,273	-	8,330	-	9,721	9,657
무농약	-	8,530	7,670	6,400	6,556	6,702
풋고추 100g	서울	부산	광주	순천	평균	전년동월
평균	1,435	1,345	1,320	-	1,317	1,379
유기농	1,370	1,345	1,320	-	1,413	1,396
무농약	1,500	-	-	-	1,220	1,362
당근(무세척) 1kg	서울	부산	광주	순천	평균	전년동월
평균	7,527	8,000	6,580	8,000	6,961	4,932
유기농	-	-	6,580	-	6,840	5,031
무농약	7,527	8,000	-	8,000	7,082	4,832
상추(적) 100g	서울	부산	광주	순천	평균	전년동월
평균	1,606	2,025	2,035	2,060	1,832	2,071
유기농	1,893	1,990	2,035	-	1,921	2,150
무농약	1,320	2,060	-	2,060	1,742	1,991
토마토 1kg	서울	부산	광주	순천	평균	전년동월
평균	7,880	8,945	9,235	12,140	8,252	8,979
유기농	-	-	-	-	7,577	7,325
무농약	7,880	8,945	9,235	12,140	8,926	10,633
피망(청) 100g	서울	부산	광주	순천	평균	전년동월
평균	1,185	1,273	-	1,250	1,259	1,211
유기농	1,130	-	1,240	-	1,253	1,127
무농약	1,240	1,305	-	1,250	1,265	1,294
애호박 1개	서울	부산	광주	순천	평균	전년동월
평균	2,780	2,540	2,740	-	2,602	3,598
유기농	3,400	-	2,500	-	2,673	3,513
무농약	2,160	2,540	2,980	-	2,530	3,682

자료출처 : 한국농수산식품유통공사(2013. 9. 12 기준)

자료검색방법 [www.kamis.co.kr](http://www.kamis.co.kr) (가격정보→친환경농산물정보→품목 별가격정보를 이용하면 보다 다양한 친환경 농산물과  
도·소매 정보 등 가격정보를 검색할 수 있습니다.)

## 농업인이 필요로 하는 농기계를 신속하게 빌려주는 여수시 농기계 임대사업 운영

### ◎ 관련법령

- 농업기계화 촉진법
- 여수시 조례 제759호(여수시 농기계 임대사업 운영에 관한 조례)

### ◎ 운영방법

- 보유기종 : 54종(31기종) 93대(벼농사 7기종, 밭농사 17, 축산 10, 과수 2, 공용 18)
- 운영기간 : 연중(공휴일 제외)
- 임대장소 : 여수시농업기술센터 농기계 임대사업소
- 임대료 : 유상임대(임대료 납부 확인 후 임대 가능)
- 임대기준 : 1농가/1기종/2일 이내
- 임대시간 : 오전 9시~오후 6시까지(대형 동력기계 임대는 오후 4시까지)  
※ 농업인 희망시 출고 전날 오후 4시 이후부터 출고 가능
- 임대료에 따른 운반비용, 유류대 및 제반비용은 사용자가 부담
- 대형 동력기계 현지운반서비스 : 농업기술센터 ↔ 현지, 5톤차량 이용
- 대형 동력기계 해당기종 : 트랙터, 콤바인, 스kid스티어로더
- 출고한 후 발생하는 사고에 대한 일체의 인적·물적 피해에 대하여 사용자가 모든 책임을 지며 사용한 농기계는 세척 후 반납

### ◎ 농기계 임대절차

**직접방문** ⇒ 농기계임대차계약서 작성 ⇒ 임대료 납부(수납기관에 고지서로 납부) ⇒ **임대료 납부 확인 후** 임대기종 출고(출고시 안전수칙 교육) ⇒ 영농작업 ⇒ 장비세척(농가) ⇒ 반납 ⇒ 고장여부 확인 후 입고

※ 임대료는 여수시 가상계좌로도 납부 가능합니다.

### ◎ 신청 예약방법

- 방문/전화 : 여수시농업기술센터 농촌지원과 농기계임대사업소,  
☎ 061-690-7573(직통전화), 휴대폰 010-5691-7573
- 인터넷 : 여수시농업기술센터 홈페이지  
(<http://ysagr.go.kr>) 농기계 임대사업 “클릭”





유기농 생태전환 실천과 농가소득 창출을 위한...

# 제11회 대한민국 농업박람회

기간 | 2013. 10. 18(금) ~ 10. 27(일), 10일간

개막식 : 10. 18(금) 11:00, 농업기술원 운동장

장소 | 농업기술원 일원(나주시 신평면 소재)

주제 | 「자연과 인간이 함께하는 생명농업」

운영규모 | 전시관 · 판매장터 12개관, 부대행사 32종, 특별행사 5종

- 전시관 : 10개관(유기농업관, 농업예술관, 산업곤충관, 명품농산물관, 녹색식품관, 생명농업관, 농업미래관, 동물농장, 농기업관, 아열대식물원)
- 판매장터 : 2개관(농산물전시판매장, 향토음식판매장)
- 부대행사 : 32종(농작물 타작, 와인만들기 등 체험행사 12, 도립국악단 공연행사 등 10, 농업관련 학술행사 10)
- 특별행사 : 5종(박과류 가을정원콘서트, 짐볼공여, 농촌관광 사진·우수 시범사업 전시, 농촌여성 문화발표)

후원 | 농림축산부, 농촌진흥청 등 11개 기관 · 단체

# 이달의 소식



## 친환경 유용미생물 공급안내

- 공급시기 : 연중 공급
- 공급일 : 매주 월요일 ~ 금요일(공휴일 제외)
- 공급대상
  - 무상공급 : 친환경인증을 받아 친환경농업을 실천하고 있는 농업인
  - 유상공급 : 여수시민 300원/ℓ, 여수시 법인 및 단체 500원/ℓ, 여수시민이외의 자 1,000원/ℓ

친환경 유용미생물 배양실 (여수시농업기술센터)  
여수시 주동1길 32 (주삼동)  
☎ 061-690-7270 Fax 061-690-8133

• 2013년도 여수시 공공비축미곡 매입품종은 새누리벼, 황금누리, 호품벼 입니다.

## 24절기 알아보기

2013

### ♣ 한로(寒露) : 10월 8일

추분(秋分)과 상강(霜降) 사이의 절기이다. 오곡백과를 수확하는 시기로 이슬이 찬 공기를 만나서 서리로 변하기 직전, 단풍이 짙어지고 제비 등 여름새와 기러기 등 가을새가 교체되는 시기

### ♣ 상강(霜降) : 10월 23일

늦한로(寒露)와 입동(立冬) 사이의 절기이다. 된서리가 내리기 시작하는 시기로, 아침이면 온 땅이 서리로 뒤덮여 아침 햇살을 받아 온통 하얗게 반짝거린다. 수확의 계절이요, 한해의 농사를 마무리 하는 때이다.

- 농업인 여러분의 농사 길잡이인 『이달의 농업기술 이끄미』를 발행하고 있습니다.
- 잘 읽어 보시고 꼭 실천해 주시기 바라며, 좋은 정보는 이웃에게 알리어 올해 농사도 알찬 결실 있으시길 기대합니다.

여수시농업기술센터 기술보급과

☎ 061) 690-2721~2724 Fax. 690-8133

<http://ysagr.yeosu.go.kr>