

2014
제51권

5

이달의 농업기술

이코미

청결, 질서, 친절, 봉사
「Oh! YEOSU 4대 시민운동」

글 심는 순서

- 벼 농 사 / 2
- 밭 농 사 / 3~4
- 채 소 / 5~7
- 과 수 / 8~9
- 축 산 / 10~11
- 특용작물 / 12~13
- 농업경영 / 14
- 2014 농기계임대사업 기종별 임대 / 15
- 이달의 소식 / 16



여수시농업기술센터
(기술보급과)



친환경 고품질 쌀 생산을 위하여 기본농작업을 반드시 지킵



※ 모내기, 왕우렁이 제초 등

- 모내기 : 가능한 한 6월 1일 이후부터 모심기
 - 5월 중에 모내기를 하면 본답초기 저온성 해충의 피해가 많고 미질이 떨어지므로 6월 1일 ~ 10일 사이에 모내기 실시

※ 알맞은 포기수

- 고품질 쌀 : 70포기/3.3m²(포기당 3~4본)
- 유기재배 쌀 : 50~60포기/3.3m²(포기당 2~3본)

※ 새끼 왕우렁이를 이용한 잡초방제 기술

- 10a당 투입량 : 왕우렁이 치패 1.2kg (1,000개)
- 투입시기 : 씨레질 직후
- 왕우렁이 이용 잡초방제 시 반드시 지켜야 할 일
 - 논 고르기 : 논바닥이 물위로 노출되지 않게 평탄작업
 - 씨레질 후 4~5일 이내에 모내기 실시
 - 논둑을 30cm가량 높이고 배수로에 그물망 설치

※ 이앙 당일 상자처리 입제 살포

- 벼 줄무늬 잎마름병, 잎도열병, 애멸구, 벼물바구미 등을 예방하기 위해 살포
- 상자처리 입제 종류 (관행단지)
 - 다카바, 무사미, 풀코스, 투톱, 상자탄, 한칼, 뉴명콤비 등
 - ※ 친환경단지 : 반드시 친환경 방제약제로 품목공시된 자재를 사용해야 함
- 상자처리제 살포 요령
 - 이앙 전날 모판에서 육묘상자를 떼어 놓는다.
 - 이앙 당일 모 끝에 묻어있는 이슬을 긴 막대기 등으로 잘 털어준다.
 - 상자처리제 1kg 1봉으로 육묘상자 20개에 살포함(50g/상자)
 - 살포 후 모 끝에 묻은 약을 다시 잘 털어줌
 - ※ 상자처리제는 반드시 모내는 당일에 약제를 살포해야 약해가 없음



밭농사 재배기술

▣ 옥수수 포장관리

• 옥수수 웃거름 주기

앞이 7~8매(무릎 높이) 나온 포장은 요소 20kg /10a 정도를 주어 생육을 촉진시킨다.



▣ 콩 재배기술

• 토양개량

- 산성토양에 약하므로, 석회를 사용하여 pH 6.5~7로 조절 : 150~200kg/10a 사용
- 퇴비사용 : 유기물함량 2.5%이하 1,200kg/10a, 2.6%이상 1,000kg/10a 사용

• **시 비 량** : 콩전용복비 40kg을 전량 밑거름으로 사용, 복합비료의 무분별한 사용으로 과다 생장하여 줄기와 잎이 도장하고 꽃눈의 형성이 불량해짐, 콩은 근류균에 의해 질소 고정량은 10a당 2~10kg 정도로 토양을 비옥하게 함

• **파 종 량** : 일반콩 5~6kg/10a, 나물콩 3kg/10a

• **파종시기** : 단작 5월 중~하순, 이모작 6월 상~중순, 토양이 과습한 때를 피하여 파종

• **재식거리** : 이랑 60cm × 골나비 10cm

※우리지역은 콩 파종시기가 너무 빨라 수확량이 감소



▣ 참깨 재배기술

• **참깨 파종적기** : 1모작은 5월 상순 ~ 6월 상순

2모작은 6월 상순 ~ 하순(파종 한계기 : 6월 30일)

▣ 감자 재배기술

• 생육초기에서 덩이줄기가 커지는 시기까지는 토양의 수분 관리가 중요하므로 시설 재배 포장에 수분이 부족하지 않도록 관리하고, 강우에 의한 습해 방지와 돌립병 등 병해를 예방

▣ 땅콩 재배기술

- 적정주수 : 8,000주/10a
- 파종시기 : 4월하순 ~ 5월상순(무피복재배)
- 시비량 : 비닐피복재배 N-P-K = 3-14-10kg/10a,
무피복재배 N-P-K = 3-7-10kg/10a
석회사용 100~150kg/10a(빈꼬투리 방지)
- 재식거리 : 이랑 70cm×골나비 25cm, 심는깊이 4~5cm



▣ 고구마 심기

- 묘 심는 시기 : 적기재배 5월 중순, 만기재배 6월 중순, 지온이 15℃이상이 되고 서리의 위험이 없는 시기에 한다.
- 토양조건 : 물빠짐이 잘되어 토양 통기가 양호한 사질양토
- 시비량 및 시비방법
 - 유기질퇴비 1,000kg/10a, 성분량 N:P:K = 5.5:6.3:15.6kg/10a을 전량 밑거름으로 사용
- 묘심기



- 수평심기 : 각 마디에서 고구마가 많이 생기나 알 게 묻히므로 건조할 경우 활착이 나쁨
- 개랑수평심기 : 수평심기의 단점을 보완해서 수평 심기의 단점을 보완해서 묘의 밑 부분만 깊게 눌러 심는다. 활착은 좋으나 능률면에서 떨어짐.



노지채소

고추 정식시기 관리기술

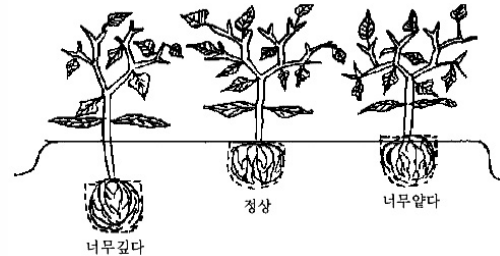
※ (노지)고추 적기정식요령

• 정식시기(노지재배) 및 정식요령

- 정식시기 : 5월 상순경
- 재식거리 : 80~90×35~38cm
- 정식요령 : 정식 전날 포트에 물을

충분히 주고 맑은 날 선택하여

정식하고 심을 때는 온상에 심겨져 있던 깊이대로 심기



• 정식포장 관리

- 정식 시 반드시 물을 주고 정식
- 정식 전에 비닐을 피복하여 토양수분 증발억제
- 생육 불량포장 요소 0.2%액 엽면시비

※ 정식 전후 관리요령

• 육묘중인 고추묘 관리

- 아주심기가 늦어질 경우 포트간격을 넓혀주고 물주기를 제한하여 생육조절
(아주심기 알맞는 잎수 10~13매)

• 플러그묘 준비

- 시판되고 있는 양액재배 전용비료를 모의 생육상태를 고려하면서 공급하여
초세 유지

※ 병해충 및 초기생육 관리요령

• 고추 역병 예방을 위한 관리요령

- 아주심기 하루 전날 역병 약제에 침지하여 약액이 충분히 상토에 흡착되도록 함
- 아주심기 후 1~2회 역병약제 관주 처리도 예방에 효과적임
- 고추 정식 후 입제 형태의 역병약을 고추 포기위에 올려놓아 주면 비가 올 때 약
액이 땅속으로 스며 내려가 초기 역병균 밀도 저하에 효과가 있음

- 1차 웃거름 주는 시기는 아주 심은 후 25~30일 정도 전후해서 주되, 멸칭한 비닐을 박대기로 포기사이에 일정한 간격을 뚫고 적정량의 비료를 넣어줌
- 점적관수 시설이 설치된 포장에서는 800~1,200배의 물비료를 만들어 관수와 동시에 주면 효과적

마늘, 양파 후기관리

※ 포장관리

- 마늘·양파 알맞은 토양수분 유지, 땅속에 있는 구가 굵어지도록 함
 - 가뭄이 계속되는 지역에서는 10일 간격으로 30mm 정도씩 2~3회 물대기를 하거나 이동식 스프링클러를 이용하여 관수
- 마늘·양파를 눈에 재배했을 경우, 습해예방에 보다 세심한 주의 필요
- 마늘쫑 뽑기
 - 마늘쫑이 올라오는 시기는 구 비대기와 일치하므로 적기에 제거하여 구의 비대를 좋게 함(오전 일찍 또는 해질 무렵 작업 유리)

※ 적기수확

- 양파는 수확시기가 늦으면 수량은 증가되나 저장력이 떨어지게 되므로 용도에 따라 수확시기를 조절
- 마늘은 줄기와 잎이 1/2~2/3 정도 누렇게 말랐을 때 수확

※ 병해충 관리

- 노균병 : 15℃ 전후의 기온을 좋아하고, 비가 내릴 때 발생이 가장 심하며, 병원균은 대표적인 저온균으로써 포자 발아에는 이슬과 같은 물이 절대적으로 필요.
 - 잎이나 꽃대에 처음에는 흰곰팡이가 생기나 나중에는 암자색으로 변하고 비가 오면 분생포자는 씻겨 내려가 담황백색으로 됨
 - 적용약제를 예방위주로 적기 살포토록 함
- 잎마름병 : 봄에 비가 자주 오는 해에는 5월중·하순경 부터 잎에 발생이 심하고 피해가 큼.
 - 잎에서는 처음 회백색의 작은 반점이 형성되고, 진전되면 병반 주위가 담갈색을 띠고 중앙부위는 적갈색으로 변함.
 - 발병 직전 또는 초기 10일 간격으로 적용약제를 살포하여 방제
- 흑색썩음균핵병 : 발생 포기는 보이는 즉시 제거토록하고 다음해에는 다른 작물을 재배하거나, 토양소독, 정식 전 적용약제 처리 등 예방위주 방제를 하도록 함



▲ 노균병 병징



▲ 앞마름병 병징



▲ 흑색썩음균핵병 병징

✽ 시설 채소

• 재배 작물별 적온관리

낮에는 시설내의 온도가 30℃ 이상 넘지 않도록 환기를 실시하고, 밤에는 과채류 12℃ 이상, 엽채류 8℃ 이상 유지되도록 보온관리.

• 담배가루이 예찰 및 방제

- 담배가루이는 25~30℃의 온도를 좋아하며, 크기가 작고 온실가루이와 유사하여 초기 정밀 예찰에 주의를 기울여야 함
- 또한 농약에 대한 내성이 강하고, 온실가루이 방제 약으로는 효과가 없으므로 반드시 적용약제를 살포토록 함
- 5월은 담배가루이 발생에 좋은 환경이므로 시설참외, 파프리카, 고추 등 재배지에 서는 황색끈끈이 트랩 이용 예찰 및 발생 시 적용농약으로 방제하여 초기에 밀도를 줄이도록 함



▲ 온실가루이



▲ 담배가루이

과 수 분 야

비파 잎 생산 재배 시 잎수확 시기 및 방법



1. 현황 및 문제점

- 비파는 아열대 상록과수로 전남, 경남, 제주에서 재배 : 전국 80ha(전남 70ha, 88%)
- 비파잎의 기능성이 알려짐에 따라 잎에 대한 수요가 증가하고 있으나 잎을 전용생산 하는 재배기술 체계가 확립되어 있지 않았음
- 비파는 겨울 동안에 꽃이 피어 어린열매가 자라기 때문에 비파과일 생산재배 시에는 과일을 수확한 직후인 6월 중순~7월 중순에 전정을 실시함
- 전년도에 발생한 묵은 잎은 8월 이후에는 자연 낙엽이 시작되며 특히 강풍에 의한 낙엽이 발생하므로 그 이전에 수확하여야 함

2. 현장활용 내용

- 잎생산 재배를 위한 식재거리는 3×2m 간격으로 10a당 167주 정도로 밀식재배를 하는 것이 유리함
- 꽃봉우리는 8월부터 10월까지 발생하는 초기에 2~3회 제거하여 영양소모를 막아주어 신초 및 잎의 생육을 좋게 함
- 1차 잎수확은 전정과 함께 가지를 절단하여 수확함(겨울동안에 가지를 절단할 경우 동해발생이 우려되며, 너무 늦으면 새로운 신초생육에 지장이 있게 되므로 생육이 시작되기 직전인 3월에 수확하는 것이 적당함



1차 가지수확 직전(3월 15일)



1차 수확(가지절단)



1차 수확 직후

- 2차 잎 수확은 6월에 1차에 수확되지 않은 전년도에 발생한 묵은 잎을 모두 수확함
(7월 장마기이후에는 전년도의 묵은 잎이 자연낙엽 되므로 그 이전이 적기임)
- 비파잎 2차 수확상황(적엽수확)



2차 수확(6월20일)



적엽수확 부위

3. 현장활용 기대효과

- 비파 잎 전용생산 재배 시 잎수확은 연 2회로 1차는 3월에 전정과 함께 하고, 2차는 6월에 전년도에 발생한 묵은 잎만 적엽하여 수확함.
- 비파잎 수량 : 생엽 704kg/10a(건엽 365kg/10a)
- 조수익(예상) 3,650천원/10a

출처 : 전라남도농업기술원



축산 사료비 이렇게 절약하세요!

“한우 사료비 절감”

■ 부존사료 이용

청보리, 맥주박, 비지 등의 부존자원을 활용하여 조단백질과 총가소화영양분(TDN)의 조절을 통해 사료비 절감

- 청 보 리 : 번식우 14%(육성기) ~ 63%(포유기) 첨가 이용

- 맥주박·비지 : 거세우 최대 19% 첨가 이용

※ 맥주박(보리에서 전분과 당을 제거한 주류생산 부산물로 단백질이 27%이며, 반추가축에게 단백질 및 에너지 공급원으로 1/3 정도 이용하고 있음)

※ TDN(사료가 가축 등의 대사 작용에 의해 이용되는 에너지)

■ 맥강의 사료가치 : 볏짚 급여대비 19% 소득 증가효과

- 수분 13%, 조단백질 15%, 조지방 3%, 조섬유 10%, TDN 55%로 자가 섬유질배합 사료 배합시 육성기 ~ 비육후기까지 전체 사료중 20% 배합

※ 맥강(보리를 찌를 때 나오는 등겨)

■ 총체벼 사일리지 : 성장률이 볏짚 급여대비 육성기 20%, 전기간 9%, 순이익 15% 향상

- 한우 거세우에 배합사료와 육성기 ~ 비육중기까지 조사료로 총체벼(벼발효조사료) 사일리지 급여 전체 사료중 20% 배합

※ 사일리지(수분함량이 많은 목초류 등 사료작물을 사일로 용기에 진공 저장하여 유산균 발효시킨 다즙질 사료)



▲ 맥주박 발효 급여



▲ 맥강 발효 급여



▲ 총체벼 발효 급여



축산 사료비 이렇게 절약하세요!

“돼지 사료비 절감”

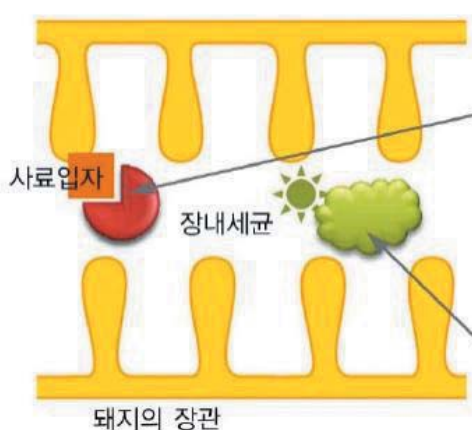
■ 부존사료 이용

- 육성·비육돈에 사용할 수 있는 부존 사료자원
 - 건조 맥주박(10%), 옥수수 주정박(20%) : 사료비 10% 절감
 - 호맥 사일리지(2%) : 사료효율 9% 개선
 - 남은 음식물과 음식물 펠렛(10%) : 사료비 7% 절감
- ※ 출하전 급여시 육질저하가 일어날 수 있으므로 출하전 급여 삼가

■ 자돈에 사용할 수 있는 부존 사료자원

- 사과박(10%) : 사료비 10% 절감
 - ※ 이유자돈의 소화흡수 장애 극복
- 생 유 : 사료효율 17% 개선
 - ※ 사료첨가제와 혼합하여 이유자돈용 이유식으로 활용(하절기 부패유의)

■ 사료첨가제



● 사료 영양소의 이용률을 향상시켜주는 첨가제

- 효소제 : 소화하기 어려운 사료를 이용하기 쉽게 만들어줍니다.
 - 사료효율 8% 개선
 - 파이테이스(phytase)는 인(P)의 이용성 향상(환경오염방지)

● 돼지의 장(腸)건강을 도와주는 첨가제

- 생균제 : 장내미생물의 균형을 유지하여 돼지를 건강하게 만듭니다.
- 광물질제제(황토, 장석 등) : 1% 미만 첨가로 사료요구율 5 ~ 9% 향상

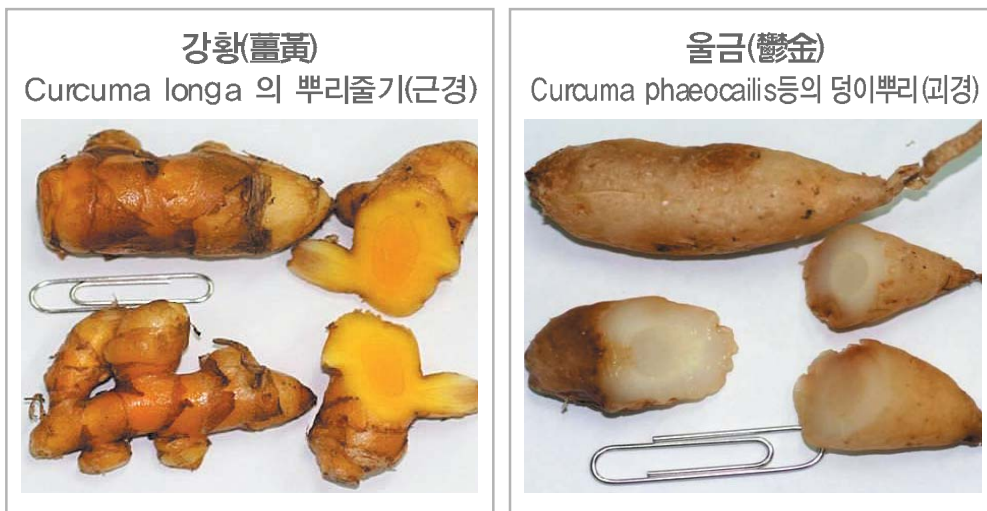
국내 강황자원 기원

★ 국내 유통 Curcuma속 유전자원 현황

- 국내 유통 Curcuma속의 강황의 주 생산지는 진도이며, 최근 완도 등 주변 전남지역에서 폭넓게 재배하고 있음
- 대한민국약전에 의하면 C. longa는 식물명이 강황이며, 이용부위에 따라 근경을 강황, 괴근을 울금이라 불림

⇒ 동일종 내에 사용부위에 따라 생약명을 달리하여 부르고 있음.







표. 강황 및 울금 기원식물 및 형태적 부위[(14)대한민국약전 10개정]

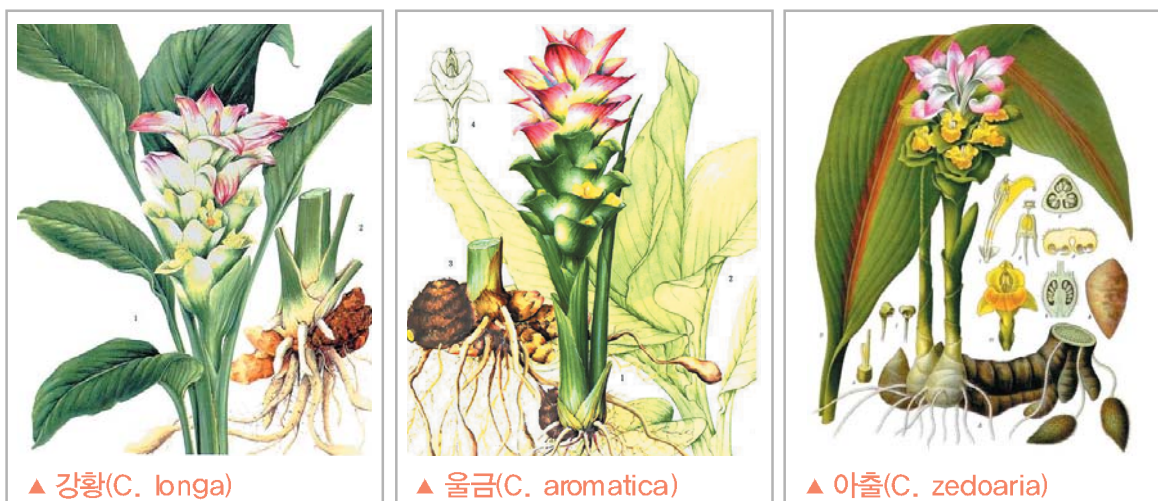


★ 국내 재배 Curcuma longa(강황)와 Curcuma aromatica(울금) 형태적 비교

구 분	Curcuma longa(강황)	Curcuma aromatica(울금)
원산지	열대아시아, 인도, 중국남부	중국남부, 동남아시아
용도	생약원료(근경: 강황, 괴근: 울금)	식품원료
초장	40~50cm	100cm내외
잎	앞자루가 길며, 털이 없어 앞뒤가 매끈함	뒷면에 털이 밀생
꽃	황색꽃이 뽕	녹백색의 비늘 포엽 사이로 백색에 적색인 꽃이 2개씩 개화됨
꽃개화	가을(9~10월)	봄(5~6월)
근경색	아주 짙은 노란색	형광색 같은 연한 노란색
괴경	괴경존재	괴경존재
향	강한 향이남	연한 향이남
주재배지역	전남 진도군, 완도군	

국내 재배 *Curcuma longa*(강황)와 *Curcuma aromatica*(울금) 형태적 사진부위

구 분	<i>Curcuma longa</i> (강황)	<i>Curcuma aromatica</i> (울금)
전 초		
근 경		
근경절단면		



가격 정보

(단위 : 원)

쌀 20kg	서울	부산	광주	순천	평균	전년동월
평균	77,300	77,743	86,650	81,200	80,723	80,362
유기농	78,700	91,885	98,100	87,200	88,971	87,918
무농약	75,900	63,600	75,200	75,200	72,475	72,806
감자(수미) 1kg	서울	부산	광주	순천	평균	전년동월
평균	4,213	3,250	4,730	3,250	3,861	3,998
유기농	-	-	-	3,250	3,250	4,258
무농약	4,213	3,250	4,730	3,250	3,861	3,737
고구마(밤)	서울	부산	광주	순천	평균	전년동월
평균	3,000	6,490	6,075	8,000	5,262	6,424
유기농	-	-	4,150	-	4,150	6,842
무농약	3,000	6,490	8,000	8,000	6,373	6,005
깻잎 200g	서울	부산	광주	순천	평균	전년동월
평균	7,745	6,670	9,320	6,400	7,534	6,993
유기농	10,330	-	10,800	-	10,565	8,217
무농약	5,160	6,670	7,840	6,400	6,518	5,769
풋고추 100g	서울	부산	광주	순천	평균	전년동월
평균	1,743	1,845	2,245	2,500	2,083	1,733
유기농	1,743	1,845	2,245	2,500	2,083	1,737
무농약	-	-	-	-	-	1,729
상추(적) 100g	서울	부산	광주	순천	평균	전년동월
평균	1,195	1,435	1,465	1,880	1,392	1,261
유기농	1,150	990	1,050	-	1,063	1,177
무농약	1,240	1,880	1,880	1,880	1,720	1,345
호박(애호박) 100g	서울	부산	광주	순천	평균	전년동월
평균	2,655	2,990	3,490	3,000	3,034	2,830
유기농	-	-	3,000	3,000	3,000	2,798
무농약	2,655	2,990	3,980	-	3,208	2,862
파프리카 100g	서울	부산	광주	순천	평균	전년동월
평균	1,633	1,625	1,500	-	1,586	1,573
유기농	1,640	1,750	-	-	1,695	1,713
무농약	1,625	1,500	1,500	-	1,542	1,433
피망(청) 100g	서울	부산	광주	순천	평균	전년동월
평균	1,640	1,490	1,640	-	1,590	1,781
유기농	1,640	1,490	-	-	1,565	1,763
무농약	-	-	1,640	-	1,640	1,798

자료출처 한국농수산식품유통공사(2014. 4. 17. 기준)

자료 검색방법 : www.kamis.co.kr(가격정보→친환경농산물정보→품목별가격정보를 이용하면 보다 다양한 친환경 농산물과 도·소매 정보 등 가격정보를 검색할 수 있습니다.)

2014 농기계 임대사업 기종별 임대료

연번	종 류	기종명	규 격	보유량	임대료 (원)	연번	분 류	기종명	규 격	보유량	임대료 (원)
1	관 리 기 (2 기 중)	관 리 기	AMC800S	6	5,000	14	비닐피복기 (3 기 중)	비닐피복기	FM-120	2	5,000
		관 리 기	AMC900S	5	9,000			비닐피복기	MPT-200	3	5,000
2	트 랙 터 (5 기 중)	트 랙 터	T680	1	100,000			15	심토파쇄기	심토파쇄기	KP-3AR
		트 랙 터	SN55	1	89,000	16	이 양 기 (2 기 중)	승용이양기	VP6X	1	52,000
		트 랙 터	LX60	1	102,000			승용이양기	PG63HGP	1	61,000
		트 랙 터	LX430	1	53,000			17	쟁 기 (4 기 중)	원 판 쟁 기	W62-DP
		트랙터(2013)	LX430	1	61,000	원 판 쟁 기	W82-DP			1	13,000
3	건초포장기 (2 기 중)	건초포장기	MWM1050W	1	41,000	원 판 쟁 기	YDP602S-H			1	13,000
		건초포장기	LW500A	1	37,000	원 판 쟁 기	YDP802S-H			1	17,000
4	논두렁조성기	논두렁조성기	TANTAN-K1	10	12,000	18	파 중 기	점파식파중기	5ℓ	5	5,000
5	복 토 기	복토작파기	KDS-900	2	27,000			19	정 지 기 돌 수 집 기 (2 기 중)	정 지 기	DR-1400T
		6	땅 속 작 물 수 획 기 (5 기 중)	땅속작물수확기	DR600	2	5,000	정지기(2013)		DR-1400T	1
땅속작물수확기	DRGH 1650			1	11,000	20	제 초 기	고구마제초기	6.5마력	3	5,000
땅속작물수확기	DR-1300S			1	10,000	21	집 초 기	집 초 기	LINER350S	1	19,000
땅속작물수확기	DR-1400CA			1	12,000	22	콤 바 인 (2 기 중)	콤 바 인	DXM85G	1	135,000
땅속작물수확기	DRGH-1650			1	10,000			콤 바 인	EC600	1	98,000
7	로 우 더	스키드로더	BOBCAT	1	83,000	23	콩 정 선 기	콩 선 별 기	0.5HP	2	5,000
8	로타베이터	로타베이터	중앙구동식	1	31,000	24	콩 탈 곡 기 (2 기 중)	콩 탈 곡 기	BHDT-2000	2	5,000
9	반전집초기	반전집초기	LRT420	1	13,000			콩 탈 곡 기	SB-150	2	5,000
10	배 토 기 (4 기 중)	배토기(2013)	WJG-300	1	6,000	25	퇴비살포기 (2 기 중)	퇴비살포기	TKT-S2000	2	14,000
		배 토 기	KP100W	1	36,000			퇴비살포기(2013)	TKT-S2000	1	19,000
		배 토 기	DH450	1	5,000	26	파이프밴딩기	파이프밴딩기	60개/hr	2	12,000
		배 토 기	DH520	2	5,000	27	비닐수거기	비닐수거기	EC-500A	2	6,000
11	베 일 러 (4 기 중)	원형베일러	CR10C	1	75,000	28	파 쇄 기	잔가지파쇄기	S-02	1	26,000
		원형베일러	TRB2210W	1	77,000	29	쇄 토 기 (7 기 중)	심경쇄토기	WJD-160	2	8,000
		목초결속기	CR10C	1	86,000			쇄 토 기	YJ175GS	2	7,000
		사각베일러	MARKANT55	1	52,000			쇄토기(2013)	YJ175GS	3	7,000
12	석회살포기	석회살포기	EC-1000A	2	6,000			쇄 토 기	YJ195GM	2	9,000
13	제 초 기	논두렁제초기	SSP850	6	9,000			쇄토기(2013)	YJ195GM	2	9,000
								쇄 토 기	YJ205GM	2	9,000
								쇄 토 기	WS1650SG	1	5,000
								※ 임대기종 : 61종 112대			

문의처 :  여수시농업기술센터 농기계임대사업소 (☎ 061-659-4466, 4467)



친환경 유용미생물 공급안내

- 공급시기 : 연중 공급
- 공 급 일 : 매주 월요일~금요일(공휴일 제외)
- 공급대상
 - 무상공급 : 친환경인증을 받아 친환경농업을 실천하고 있는 농업인
 - 유상공급 : 여수시민 300원/ℓ, 여수시 법인 및 단체 500원/ℓ, 여수시민이외의 자 1,000원/ℓ

친환경 유용미생물 배양실 (여수시농업기술센터)
 여수시 주동1길 32 (주삼동)
 ☎ 061-659-4469 Fax 061-659-5845

• 2014년도 여수시 공공비축미곡 매입품종은 새누리벼, 황금누리입니다.

24절기 알아보기



♣ 입하(立夏) : 5월 5일

24절기 중 하나로 5월의 절기이다.
 여름이 시작되는 날로 곡우가 마련한 못자리도 자리가 잡혀
 농사일이 바빠지고, 여러 가지 해충이나 잡초를 제거하기에
 여념이 없을 때이다.

♣ 소만(小滿) : 5월 21일

24절기 중 5월의 여덟 번째. 식물이 잘 자라고 여름 기분이
 들기 시작한다. 모내기 준비를 하거나 가을보리를 일찍 베는
 등 여러 가지 농사로 매우 바쁠 때이다.

- 농업인 여러분의 농사 길잡이인 『이달의 농업기술 이끄미』를 발행하고 있습니다.
- 잘 읽어 보시고 꼭 실천해 주시기 바라며, 좋은 정보는 이웃에게 알리어 올해 농사도 알찬 결실 있으시길 기대합니다.

여수시농업기술센터 기술 보급과

☎ 061) 659-4490~4494 Fax. 659-5845
<http://ysagr.yeosu.go.kr>