

이달의 농업기술

이 고 미

글 심는 순서

- 벼 농 사 / 2~3
- 밭 작 물 / 4~5
- 채 소 / 6~8
- 과 수 / 9
- 축 산 / 10~11
- 특용작물 / 12~14
- 농업경영 / 15
- 이달의 소식 / 16



여수시농업기술센터
(미래농업과)

철저한 병해소독으로
병해에 월동하여 전염되는
키다리병, 도열병, 세균벼알마름병,
벼잎선충병 등을 예방합니다.

유기재배

■ 온탕소독

- 볍씨를 물 온도 60℃에서 10분 또는 65℃에서 7분간 담가 소독
- 발아율 96% 이상, 키다리병 97% 방제

물 온도 유지시간	60℃, 10분	60℃, 7분
키다리병 방제가(%)	97.0	97.4

〈준수사항〉

- 10분 동안 소독물 온도 유지 : 온탕소독기 이용
- 온탕처리시 벼 종자는 10~20kg용 그물망에 담아 넣음
(물의 양은 종자량의 10 ~ 20배 정도가 적당함)

■ 유기농자재(석회유황 22%) 이용 소독 체계처리(300ℓ 소독기)



※ 기대효과 : 키다리병 99.4% 방제, 화학농약 대비 약제비 49% 절감

종자소독 준수사항

- ◆ 종자소독은 침종 전에 실시하고, 물 온도 30℃에 24~48시간 유지
- ◆ 종자소독 후 깨끗한 물에 2~3회 약제를 씻을 것
- ◆ 제조한 소독액은 가급적 1회만 사용
- ◆ 벼이삭선충이나 벼잎선충(반점미 발생) 우려지역을 살충제 혼합처리
 - ※ 종자소독은 발아기 사용을 권장하며 찬물에 소독할 경우 키다리병 방제효과가 떨어짐

■ 소금물 가리기 준수로 키다리병 방제

- 자가채종 법씨는 반드시 소금물 가리기를 실시(보급종 불필요)
- 소금물 만들기
 - 비중 : 메벼 1.13(소금 4.24kg/물 20ℓ), 찰벼 : 1.04(소금 1.36kg/물 20ℓ)

■ 약제별 소독요령

- 이프코나졸액상수화제(키맨) : 물 20ℓ (1말)에 키맨 40ml (500배액)를 섞어서 물 온도 30℃에서 48시간 소독
- 티오파네이트메틸 · 트리플루미졸(동방아그로균타임)
 - 물 20ℓ 에 약제 50g을 희석하여 30℃에서 48시간 침지
- 프로클로라즈코퍼클로라이드 · 테부코나졸액상수화제(균마기골드)
 - 물 20ℓ에 균마기골드 10ml 혼용하여 30℃에서 24시간 침지
 - ※ 반드시 약제 정량 사용(고농도 시 피해 우려), 소독 후 씻을 것
- 헥사코나졸 · 프로클로라즈(균마기) : 물 20ℓ 에 균마기 10ml 를 희석하여 30℃에서 48시간 침지 후 맑은 물로 2~3회 씻음

**정부 보급종은 종자소독을 하지 않고 공급하므로
농가에서는 침종 전에 반드시 소독을 해야 합니다.**
단, 새누리벼는 농가 신청에 따라 종자소독이 되어 공급됩니다.

토양검정으로 건강한 토양 만들기

■ 토양검정을 하는 이유

작물이 생장하는데 필요한 양분을 합리적으로 공급하고 토양을 건강하고 균형 있게 관리하기 위함

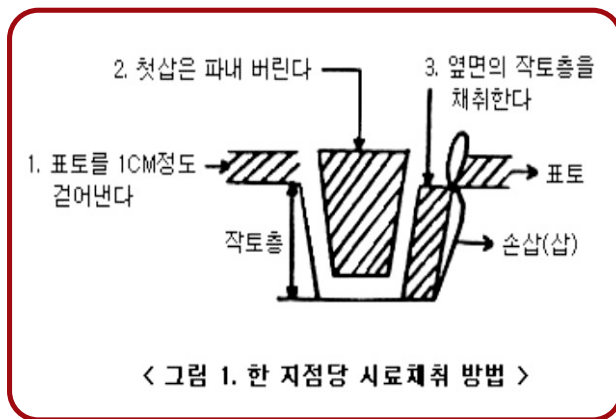
■ 토양검정 분석항목

pH, 유기물함량, 유효인산, 치환성양이온(K, Ca, Mg), 유효규산, 전기전도도, 양분보존능력 등

■ 토양검정 분석의뢰 절차

시료채취 및 분석의뢰서 작성 ⇒ 토양검정항목 분석 실시 ⇒ 토양관리처방서 작성 ⇒ 분석결과 통지

■ 토양사료 채취 방법



☞ 표토의 이물질이 있는 겉흙을 1cm 정도 걷어낸다.

☞ 표층에서 작토층(벼 18cm, 밭작물 15cm, 과수 30cm 깊이) 깊이까지의 흙을 필지당 5~10지점 이상에서 500g정도 채취 혼합

※ 5~10개지점 이상에서 시료를 채취하여야 농경지 포장의 정확한 평균치를 알수있음

■ 시료 채취시 주의사항

- 오염되지 않은 깨끗한 봉투를 사용
- 동일포장도 육안이나 재배력 등을 감안하여 필지간 비옥도가 균일한 지점을 선정하여 시료를 채취(동일 필지의 여러 곳에서 채취한 토양 혼합 후 일부 사용)
- 퇴비가 쌓인 곳, 표토가 많이 파헤쳐진 곳 또는 비료가 있는 곳 등은 그 특성이 각각 다르므로 이런 지점에서는 채취하지 않음
- 각 시료봉투에는 채취자 인적사항, 경작지 지번, 채취 깊이 및 채취일 등 표시

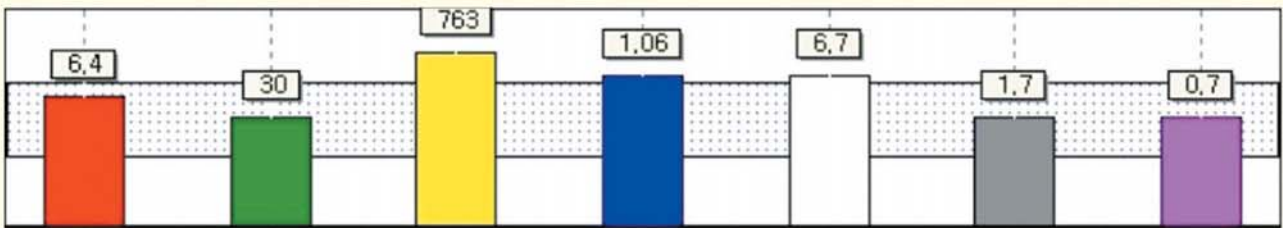
■ 토양관리처방서(처방예)

▶ 경지현황

조 사 번 호	2014-743	경 작 자 명	홍길동	면 적	724㎡
경 작 지	전라남도 여수시 돌산읍 둔전길 000			작 물 명	배추(노지)
경작자주소	전라남도 여수시 돌산읍 둔전길 000			토 양 종 류	판곡
토 양 유 형	미숙답	토 성	미사질 양토	배 수	약간 양호

▶ 토양분석 결과

구분	산 도 (1:5)	유 기 물 (g/kg)	유효인산 (mg/kg)	치환성 양이온(cmol+/kg)			전기전도도 (dS/m)
				칼륨	칼슘	마그네슘	
적정범위	6.0~6.5	25~35	350~450	0.65~0.80	5.0~6.0	1.5~2.0	0.0~2.0
분 석 치	6.4	30	763	1.06	6.7	1.7	0.7



▶ 비료 추천량

실 면 적 추천량(kg)	요 소	용성인비	염화칼리	퇴 비 (1종류만 선택)				소 석 회 (석회고토)
	(유안)	(용과린)	(황산칼리)	뽕 짚	우 분	돈 분	계 분	
밀 거 림	15	11	0	730	730	161	124	0
	(32)	(11)	(0)					0
웃 거 림	27	0	0	-	-	-	-	-
	(63)	(0)	(0)					-

10a당 화학비료성분량(밀거름/웃거름): 질소(9.3/17.2), 인산(3.0/0.0), 칼리(3.0/0.0)kg

▶ 담당자의견

- ☞ 귀하의 농경지는 땅심이 적당하나 인산성분은 많습니다. 배추(노지)재배시에 밀거름은 추천한 비료량을 사용하시고 웃거름은 생육상태에 따라 다소 조절해 주셔도 됩니다. 비가 많이오면 흙과 양분이 유실되기 쉬우므로 철저한 배수시설관리와 침식방지대책(승수구설치, 등고선재배등)이 필요합니다.
- ☞ 밀거름으로 복합비료를 시비할 때에는 실면적당복합비료(10-7-25)8.8kg과 요소 12.9kg, 용성인비7.9kg을 함께 시비하십시오.

문의전화 ☎ 061-659-4496



- 4~5월은 마늘·양파구가 크는 시기로 많은 물을 필요로 하며, 이 시기에 건조하면 수량이 현저히 감소하므로 7~10일 간격으로 30~40mm 정도의 물을 충분히 주는 것이 증수의 요인임.
- 마늘, 양파의 구비대기 관수효과는 크지만 토양수분이 너무 많으면 뿌리가 숨을 쉬지 못하여 제 기능을 발휘하지 못해 생육장해를 초래하여 수량이 적어지므로 적정 수분을 유지하는 것이 중요하다. 분수호스나 스프링클러 등으로 이랑 위로 주는 것이 좋으며, 관수장치가 안되어 고랑에 물을 대줄 경우에는 일찍 물을 빼 주어야한다.
- 마늘은 구비대 시기와 종이 올라오는 시기가 일치하며, 종을 빨리 제거할 수록 구비대에 유리함.
- 흑색썩음균핵병이 발생한 포장은 균핵이 퍼지기 전에 병든 포기를 일찍 제거하여 병원균의 밀도가 늘어나는 것을 방지
- 노균병은 3월 하순 시작되어 4월 중순경 발생이 심해지며 물과 관련이 깊은 수생균으로 처음에는 흰곰팡이가 피어나 나중에는 암자색으로 변하고 발생표면에 분생 포자를 만들고 이것이 공기 전염으로 2차 전염이 되며, 병든 잎은 마르게 됨. 4월 상순부터 7~10일 간격으로 3회 이상 약제방제를 하고, 수확 후에는 줄기나 잎을 포장에 방치하지 말고 태워 전염원을 미리 제거



【 양파 노균병 】



【 마늘 잎마름병 】



【 마늘 흑색썩음균핵병 】

- 고자리파리는 애벌레(구더기)가 뿌리를 갇아먹어 아래 잎부터 노랗게 말라죽으며 심하면 포기 전체가 말라죽는 피해를 주고, 4월 중·하순에 발생이 많음

노지채소

• 육묘중인 고추묘 관리

- 가뭄으로 아주심기가 늦어질 경우 포트 간격을 넓혀주고 물주기를 제한하여 생육을 조절(아주심기 알맞은 잎수 10~13매)
- 생육기간이 연장되어 생육이 불량한 모는 요소 0.2%액을 5~7일 간격으로 엽면 시비하여 모의 노화를 방지

• 정식포장 만들기

- 약제방제, 관개 등에 필요한 시설 설치 및 정식 4주전에 10a당 완숙퇴비 3,000~3,500kg, 석회 100~200kg 시용 후 경운
- 시비량은 질소 19kg, 인산 11kg, 칼리 15kg, 붕소 2kg 사용하되 질소와 칼리 60%는 밑거름으로 사용하고 나머지 40%는 2~3회 나누어서 웃거름시용

• 이랑만들기

- 이랑 넓이는 1줄 재배는 80~90cm, 2줄 이랑재배는 150cm으로 하고, 이랑 높이는 30cm정도가 역병 발생이 적고 수량이 많으며 관리가 편리

• 비닐덮기

- 멀칭비닐은 0.02~0.03mm가 적당, 정식 3~5일전에 덮어 지온을 상승시킨 후 정식 (흑색·청색 비닐 잡초발생 억제, 투명비닐 초기생육 촉진)

• 정식시기

- 비가림재배 4월 상순, 터널재배 4월 중·하순, 노지재배 5월 상순경
- 아주 심는 깊이 : 모판에 심겨졌던 깊이대로 심을 것



【 터널재배-고추정식 】



【 터널 내 고추묘 】



【 부직포피복으로 잡초방지 】

시설채소관리 / 시설

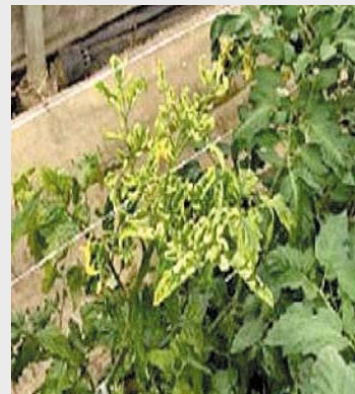
- 환기를 잘하여 한낮 하우스 안의 온도가 30℃ 이상 올라가지 않도록 하고, 습도를 낮추어 곰팡이병의 발생을 예방하고, 가급적 오전중 점적관수를 이용해 물주기
- 토마토, 오이 등 잿빛곰팡이병과 균핵병은 기온이 낮고 습도가 높은 상태가 지속되면 발생이 급격히 증가하므로 환기 관리를 잘하고 병이 발생되면 가급적 빨리 제거해주고, 발생초기 적용약제로 방제
- 오이 노균병은 시설내의 습도가 높고 온도가 낮은(20?전후) 조건에서 발생이 많고, 햇빛 투과량이 부족하거나 거름기 부족할 때 발생이 많으므로 웃거름주기, 햇볕 쬐임을 좋게 하여 강건하게 생육



【 오이 노균병 】



【 담배가루이 예찰 】



【 토마토황화잎말림바이러스 】

- 시설오이, 토마토 재배단지에서는 주기적 담배가루이 예찰을 하여 발생이 확인될 때에는 적용약제 살포 등 초기방제를 잘하여 급속한 밀도 증가를 사전에 예방
- 작물기공을 폐쇄하여 물질대사 이상 및 하우스 표면의 투광율을 감소시켜 작물 생산량 감소를 일으키는 황사에 대비해 비닐하우스 세척을 위한 급수를 확보하고(철분, 염분 등에 의한 2차 피해가 없는 수자원), 황사기간에는 출입문과 환기창을 닫아 외부공기 접촉을 최소화하고, 부족한 일조량은 전구를 이용한 인공광으로 보충

핵과류 발생 복숭아씨살이좀벌 피해예방



[피해증상]

- 2012년 전북 순창, 2013년 전남 광양, 순천, 보성, 고흥 등 다발생
- 2013년 피해면적 200ha 이상 확인
- 1년에 1회 발생하며 매실, 복숭아, 살구, 자두 등 핵과류에 피해를 줌
- 과실의 씨방속에서 애벌레로 월동하여 이듬해 꽃필 무렵 번데기를 거쳐 성충이 되어 어린 열매 속에 1개씩 산란 함
- 유충(2월) → 성충(3월 하순) → 산란(4월) → 성충 1마리가 100여개 알 산란
※성충 활동시간 : 오전 07:00 ~ 09:30에 75% 활동
- 알에서 부화한 애벌레는 매실속에서 씨방을 갉아 먹으며 성장하여 수확기 무렵 과피가 갈색으로 함몰되어 낙과 피해 발생



【 복숭아씨살이좀벌 성충 】



【 복숭아씨살이좀벌 유충 】



【 피해과실 】

[복숭아씨살이좀벌 발생 예찰 및 적기 방제]

- 피해가 발생한 과수원에서는 껍질이 찢었거나 땅에 떨어진 과실을 모두 수거해 불에 태우거나 물에 담가 과실 속의 월동유충을 제거하고, 6월 수확 시에도 피해 받은 과실이 과원에 남지 않도록 조치
- 낙과 과실 방치로 인한 개체 수 증가가 2013년 피해 규모 확산의 주요원인
- 좀벌의 성충 산란시기(개화후 20일~)를 확인하여 가급적 오전에 공동방제 실시
- 과실 직경이 콩알만한 시기(7mm내외)에 1차 방제하고, 7일후 2차 방제 실시

축산물(쇠고기) 소비자 인식 및 시사점



한우(쇠고기) 소비실태

- 연간 쇠고기 총 소비현황(1인당)
 - 쇠고기 소비량 : 가정내 6.33kg, 외식 2.4kg, 선물용 1.71kg
 - 연간 1인당 쇠고기 총 소비량 : 10.44kg(이중 한우가 66.2% 차지)

〈표 1〉 연간 쇠고기 총 소비 현황

구 분		가정 내	외식	선물용	총 소비량
소비량 (kg)	한 우	4.22	1.32	1.37	6.91
	수입산	2.11	1.08	0.34	3.53
	소 계	6.33	2.40	1.71	10.44
비 중(%)		60.6	23.0	16.4	100.0



한 우



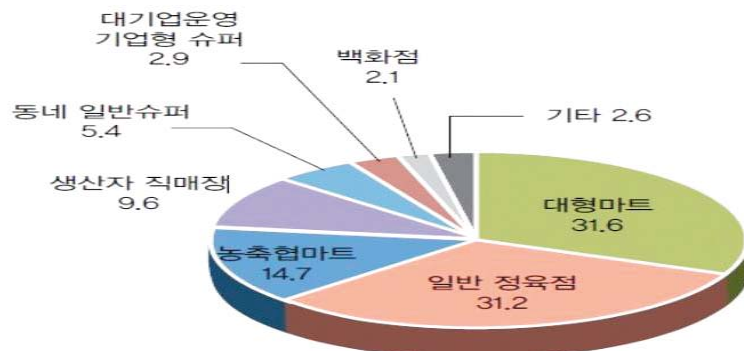
수입산

가정 내
외식
선물용
(단위 : %)



한우(쇠고기) 구입 및 소비 행동

대형마트, 정육점 이외에도 농·축협마트(14.7%), 생산자 직매장(9.6%) 등의 전문적인 판매장에서 한우를 구입하는 경향이 증가하고 있음.





한우품질 관련 소비자 판단기준

- 본인 판단보다는 정부 관리기준인 등급표시, 이력정보에 의존하는 경향이 강함.

〈표 38〉 한우 품질을 판단하는 기준에 대한 종합 결과

(단위 : %)

순위	품질 판단 기준	5점척도 평균	긍정 응답률	소비 계층별 긍정 응답률			
				저가격 소비층	품질 중시층	식도락층	보수적 소비층
1위	등급표시(1++, 1+, 1, 2, 3)로 판단한다	3.94점	77.1	66.4	82.3	90.6	67.5
2위	신선도(이력정보, 가공일정, 유통기간)로 판단한다	3.78점	70.7	58.7	72.5	87.2	62.9
3위	육색(고기색깔) 및 지방색으로 판단한다.	3.73점	70.5	69.1	78.0	84.1	52.6
4위	브랜드(산지)에 의존한다	3.51점	54.3	37.8	70.7	62.4	40.8

- 한우 마블링에 대한 인식실태
 - 마블링은 부드러운 육질의 고기와 상관성이 높다고 생각하며, 마블링이 많다고 건강에 더 해롭다는 것에 대한 공감하는 정도는 낮은 편임.

〈표 41〉 마블링에 대한 인식 종합

(단위: %)

순위	마블링에 대한 인식	5점척도 평균	긍정 응답률	소비 계층별 긍정 응답률			
				저가격 소비층	품질 중시층	식도 락층	보수적 소비층
1위	마블링이 많을수록 연도(부드러움)가 좋은 고기다	3.82점	74.5	73.6	80.4	83.7	61.5
2위	마블링이 많을수록 육질이 좋은 고기다	3.68점	68.0	69.0	77.6	74.8	51.6
3위	마블링이 많을수록 육즙이 많은 고기다	3.53점	55.0	49.3	73.4	56.6	37.6
4위	마블링이 많을수록 건강에 해로운 고기다	2.86점	25.3	23.2	36.3	17.4	22.3



한우품질 관련 소비자 판단기준

- 축산물 시장은 국민소득 및 인구증가 등으로 1인당 소비량은 꾸준히 증가하고 있지만, 건강증진에 대한 관심증가, 식생활 패턴 변화로 소비자 요구는 다양화 되고 있음.
- 최근 FTA 타결과 발효국이 증가하면서 관세 철폐 및 인하 등에 의해 축산물 수입 증가와 국제곡물가 상승에 의한 사료비 증가, 축산물 가격하락, 고열량 사료급여로 인한 연지방문제, 지방기피 소비트렌드 등으로 축산경영은 내외적으로 많은 어려움에 직면함.
- 앞으로는 경영비(사료비)를 절감하고, 품질과 생산성을 높이는 방안을 지속적으로 연구하고, 실천해야 경쟁력을 갖출 수 있음.

※ 핵심 실천과제 - 우량암소 확보, 양질 조사료 생산, 고급육 생산, 사료비 절감



고사리재배 및 관리기술

◆ 우리나라에서 고사리의 품종 또는 계통에 관한 연구는 아직 이루어 있지 않고 있으며
자생종만이 있음(관상용 530여종, 식용 10여종)

◆ 식용고사리 이용

- 대표적으로 먹 고사리와 참 고사리가 식용으로 재배되고 있음
- 품종별 차이는 잎으로는 구분이 어렵지만 자세히 보면 줄기와 잎의 모양이 미세하게 나타나며, 종자 선택 후 뿌리를 정식하기 전과 새싹이 올라올 때 순을 보고 구별이 가능함

1. 품종선택

• 우량종근 선택

- 뿌리는 단단하고 푹푹 끊어지는 뿌리가 건강하고 튼실한 뿌리다.
- 안이 투명하게 보일 것 같은 뿌리가 1년생이고, 나이가 들수록 검고 뿌리의 껍질이 두꺼워진다.
- 종근은 전분으로 이루어져 보관 유통시 빠른 시간내에 정식하거나 마르지 않게 보관하여야 하며, 봄철 햇빛 노출을 금하며 봄바람에 1~2시간이면 건조되므로 종자역할을 못함

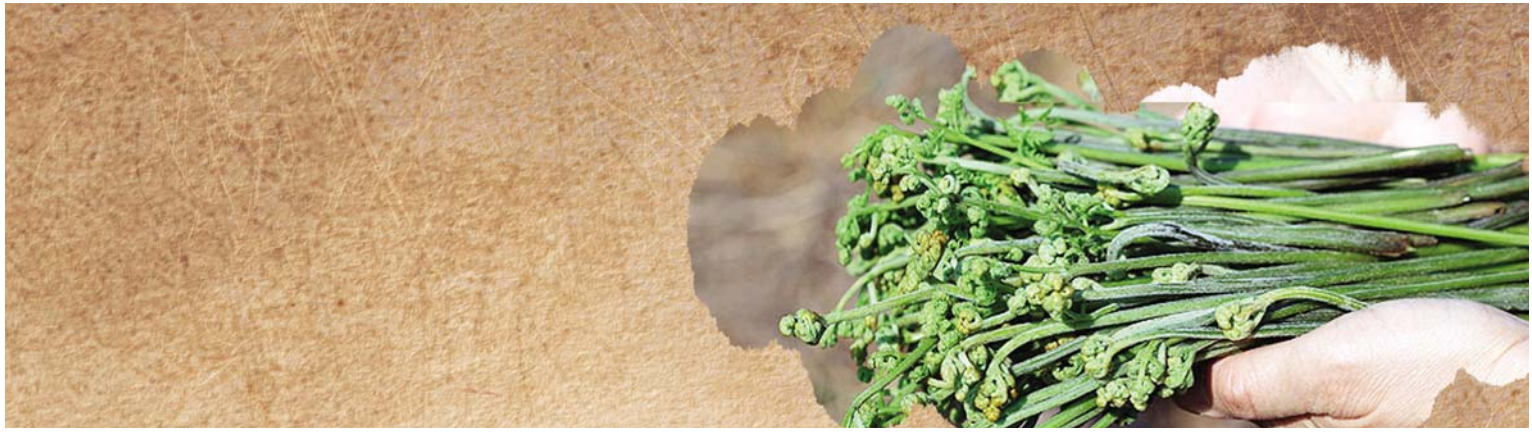
※ 반드시 농장을 방문해서 품종을 확인할 것
(청고사리는 먹고사리에 비해 수량이 떨어짐)



【 노화되어 신초가 없는 불량종근 】



【 우량종근 】



2. 정식

가. 정식 전 포장관리

1) 시비

- 고사리는 경엽을 이용하기 때문에 질소비료의 효과가 비교적 높다
- 충분한 유기물 시용 : 요소, 염화가릴 등 화학비료를 사용하면 부패하기 쉬우므로 완숙퇴비 위주 시용해야 하며 화학비료는 완전히 활착 된 후 서서히 시용량을 늘려준다.
- 비료의 50%는 밑거름으로 정식하기 약 15일전에 시용하고 나머지는 정식 직 후 웃거름으로 뿌려준다. 단 유기질비료는 나머지의 절반씩을 정식 직후와 7월 중순경에 각각 나누어 웃거름으로 시용한다.

비 료 명	총 량	밑 거 림	웃 거 림	
			1 회	2 회
퇴 비	2,000	1,000	1,000	—
계 분	200	100	100	—
유 기 질 비 료	1,000	50	25	25
주 는 시 기		재식 15일	재식직후	7월 중순

【 표 2-1 】 고사리의 시비량 (kg/10a)

2) 정식 한달 전 포장관리

- 완숙 퇴비 살포 후 로타리 작업을 하고 약 20일이 경과한 다음 두둑을 만들고 정식하는 것이 좋다.

3) 제초

- 제초제에 약하므로 초기 발조성 시 제초제 등으로 완전히 잡초 제거해야 생육 중 관리에 문제가 없으며, 생육 중 잡초는 손제초에 의존해야 한다.



나. 정식

1) 정식시기

- 정식적기 : 해동 후 3~4월말이 최적기
 - 고사리 뿌리가 전분으로 이루어져 잔뿌리가 돌아나 영양을 공급 받을 수 있는 시기는 정식 후 70일 이후부터 가능 이때부터 잔뿌리가 나기 시작하고 땅 영양분을 공급받으므로 성장기간 필수다.
- 심은 후 발아되는 시기는 장마를 전후로 가장 많이 발아된다.
- 햇볕이 강하고 토양의 수분증발이 심하여 건조한 곳은 나뭇잎 벗겨짐을 이용하여 생육 조건을 만들고 봄 수분, 보온관리가 그 해의 수확을 좌우한다.

2) 정식방법

- 수확시기별 정식방법

수확시기	1년 후 수확	2년 후 수확
종근소요량	• 400kg/10a(평당 1.3kg이상)	• 270kg/10a(평당 900g~1kg)
정식시기	• 3월중순 ~ 4월초	• 3월중순 ~ 5월말
두둑넓이	• 두둑넓이 50~60cm(고랑 10~20cm)	• 두둑넓이 90~100cm(고랑 10~30cm)

※ 10~20cm로 뿌리 줄기 절단 정식 가능

3. 정식 후 포장관리

가. 토양 건조 및 고온방지

- 전 생육기간 동안 70~80%이상의 토양습도를 유지해야 함
 - ※ 소나기나 관수 후 30분 이상 고여 있는 지형은 고사리 뿌리가 썩는다.
- 가뭄에 다소 강하나 4~5월경 가뭄이 심하면 잎자루의 길이가 짧아지고 굵기도 가늘어지면서 올라오자마자 잎이 피는 등 품질과 수량이 떨어짐

나. 잡초 관리

- 고사리는 제초제 피해가 심하므로 제초작업은 손 제초에 의존하는 것이 바람직하며, 제초제 사용은 종근을 이식하는 당해 년에는 효과적이지만 수확을 시작한 지 2년차 부터는 절대 사용해서는 않됨
- 정식 후 3회 정도 잡초를 제거해 주면 고사리 세력형성이 좋음
 - 제초요령 : 정식 후 발아억제제 사용 → 25~30일후 제초제 살포
→ 50~60일후 발매기 → 이후부터 20일 간격으로 잡초제거



친환경 농산물 가격 정보

(단위 : 원)

쌀 20kg	서울	부산	광주	순천	평균	전년동월
평균	70,450	82,350	64,500	49,800	72,962	78,153
유기농	76,000	108,000	79,200	—	84,940	88,955
무농약	64,900	56,700	49,800	49,800	60,985	67,351
고구마(밤) 1kg	서울	부산	광주	순천	평균	전년동월
평균	5,453	6,000	5,925	6,000	5,366	4,936
유기농	5,925	6,000	5,925	6,000	5,932	5,113
무농약	4,980	—	—	—	4,800	4,760
상추(적) 100g	서울	부산	광주	순천	평균	전년동월
평균	1,594	1,000	1,120	—	1,486	1,214
유기농	1,260	1,000	—	—	1,350	1,280
무농약	1,928	—	1,120	—	1,623	1,149
호박(애호박) 1개	서울	부산	광주	순천	평균	전년동월
평균	3,352	2,840	3,490	3,000	3,432	3,243
유기농	—	—	—	—	3,500	3,360
무농약	3,352	2,840	3,490	3,000	3,365	3,126
당근 1kg	서울	부산	광주	순천	평균	전년동월
평균	3,660	4,030	3,860	3,600	4,367	5,832
유기농	4,120	—	4,120	—	5,164	7,560
무농약	3,200	4,030	3,600	3,600	3,569	4,103
풋고추 100g	서울	부산	광주	순천	평균	전년동월
평균	2,217	1,150	2,195	2,500	2,156	2,242
유기농	2,390	—	2,195	2,500	2,381	2,147
무농약	2,043	1,150	—	—	1,930	2,336
대파 1kg	서울	부산	광주	순천	평균	전년동월
평균	6,823	5,560	8,030	8,330	7,429	7,098
유기농	—	—	—	—	6,893	7,758
무농약	6,823	5,560	8,030	8,330	7,965	6,437
가지 10개	서울	부산	광주	순천	평균	전년동월
평균	19,200	17,500	—	17,500	17,422	19,946
유기농	22,900	17,500	—	17,500	19,043	19,333
무농약	15,500	—	—	—	15,800	20,560
방울토마토 1kg	서울	부산	광주	순천	평균	전년동월
평균	8,645	7,505	8,900	—	8,642	9,426
유기농	8,870	6,210	—	—	8,485	8,393
무농약	8,420	8,800	8,900	—	8,799	10,460

자료출처 : 한국농수산식품유통공사(2015. 3. 12. 기준)

자료검색방법 : www.kamis.co.kr(가격정보-친환경농산물정보-품목별가격정보를 이용하면 보다 다양한 친환경 농산물과 도·소매 정보 등 가격정보를 검색할 수 있습니다)

이달의 소식



친환경유용미생물 공급안내

- 공급시기 : 연중 공급
- 공 급 일 : 매주 월요일 ~ 금요일, 09:00 ~ 18:00(공휴일 제외)
- 공급단위 : 2ℓ, 4ℓ, 5ℓ, 10ℓ
- 공급방법
 - 무상공급 : 여수시 친환경인증 농가
 - 유상공급 : 여수시 일반농가 300원/ℓ, 타지역 주민 1,000원/ℓ
- 유용미생물 활용효과 : 토양개량, 작물 생육촉진, 축사 악취개선 등

친환경 유용미생물 배양실(여수시농업기술센터)

여수시 주동1길 32 (주삼동) ☎ 061-659-4482, 4469

• 2015년도 여수시 공공비축미곡 매입품종은 새누리벼, 황금누리벼입니다.

24절기 알아보기

♣ 청명(淸明) : 4월 5일

24절기 중 하나로 춘분과 곡우 사이에 든다. 이 날 부터 날이 풀리기 시작해 화창해지기 때문에 청명이라고 한다. 농가에서는 이 무렵 바쁜 농사철에 들어간다.

♣ 곡우(穀雨) : 4월 20일

24절기 중 6번째로, 봄의 마지막 절기이다. 음력 3월 중이며 봄비가 백곡(百穀)을 운택하게 한다는 뜻이다. 조기잡이가 성하고 나무에 물이 오르는 시기로 풍년을 기원했다고 한다.



- 농업인 여러분의 농사 길잡이인 『이달의 농업기술 이끄미』를 발행하고 있습니다.
- 영농기술을 잘 읽어 보시고 꼭 실천해 주시기 바라며, 좋은 정보는 이웃에게 알려 올해 농사도 알찬 결실 있으시길 기대합니다.

여수시농업기술센터 미래농업과(작물 환경팀)

☎ 061) 659-4490~4494 Fax. 659-5845

<http://ysagr.yeosu.go.kr>