

이달의 농업기술

이포미

글 싣는 순서

- 벼 농 사 / 2~3
- 밭 작 물 / 4
- 채 소 / 5~7
- 과 수 / 8
- 축 산 / 9~10
- 특용작물 / 11~12
- 농업경영 / 13
- 여수시농기계임대사업 안내 / 14
- 농기계 안전사고 예방 / 15
- 이달의 소식 / 16



적기수확 및 올바른 건조로 1등급을 받읍시다.

적기수확 및 건조

- 적기 수확 : 한 이삭의 벼알이 90%이상 익었을 때 벼베기 실시
 - 조기수확시(미숙립, 금간쌀), 만기수확시(기형립, 피해립) 증가
- 수확 후 관리 : 건조온도 45~50℃, 벼 저장 수분함량 15%, 저장온도 15℃
 - 종자용의 경우 건조온도 40℃이하

구 분	중 생 종 (출수 후 55일)		중 만 생 종 (출수 후 60일)	
모내기	6. 5일 이전	6. 5일 이후	6. 5일 이전	6. 5일 이후
출 수 기	8. 15일 이후	8. 20일 이후	8. 15일 이후	8. 20일 이후
수확적기	9. 24일 이후	9. 30일 이후	9. 29일 이후	10. 4일 이후

- 수확기가 된 벼는 적기에 수확하도록 하고 수확 시 콤바인 조작이 수확량과 품질을 좌우하므로 표준속도를 지키도록 함

수확 후 관리

- 높은 온도에서 말리면 품질이 나빠지므로 일반용(도정용 및 수매용)은 45~50℃ 정도, 종자용은 40℃ 이하의 낮은 온도에서 서서히 말리도록 함
 - 수확한 물벼는 수분과 외기온도가 높을수록 호흡대사가 촉진되므로 호흡량을 최소한으로 억제할 수 있는 안정수분함량(14~15%)까지 건조
- 건조기에서 벼를 말릴 때 벼 수분이 20% 이상일 때는 8시간 이내에, 26% 이상일 경우에는 4~5시간 이내에 건조
 - 순환식건조기는 통상 45~50℃이하, 벼 내부 온도는 35℃ 이하
- 저장(저온저장)은 벼의 수분함량을 15%이하, 저장고내의 온도 15℃이하, 습도는 70%이하로 유지시켜 줌
 - * 준저온 저장 : 함수율 15.5~16.5%, 저장온도 20℃이하
- 다목적 건조저장고 이용 종자용 벼알 말리기(단계별 건조 온도 높여주기)
 - 최초 30℃(4~5시간) → 35℃(5~6시간) → 38℃로 송풍(수분 15%)

친환경농산물 인증절차

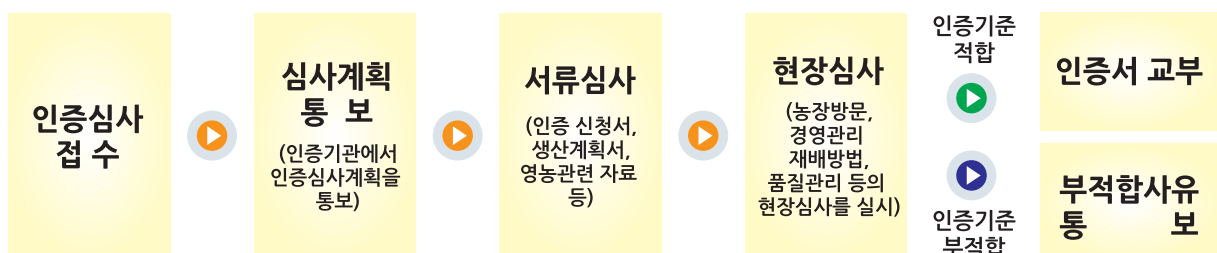
친환경인증 종류

- 농축산물 : 유기농, 무농약, 무항생제
- 식품 : 유기가공식품

친환경농산물 인증을 받으려면?

- 신청대상자
 - 친환경농축산물 생산자 · 수입자
 - 친환경 농축산물의 포장단위를 변경하거나 재포장하여 유통하는 취급자
- 신청장소
 - 국립농산물품질관리원 지원 및 사무소
 - 전문인증기관(국립농산물품질관리원에서 지정한 곳)
- 신청시기
 - 작물의 생육기간 2/3가 경과되지 않아야 함
 - 재신청의 경우 인증서발급 후 유효기간 만료 30일전
- 인증유효기간 : 인증서 발급후 1년
- 신청시 구비서류 : 인증 신청서, 인증품 생산 계획서, 토지대장 또는 농지원부, 토양시비 관리처방서, 경영관련 자료
 - 토지대장 ⇒ 공부상의 면적과 지번을 확인
 - 토양시비처방서 ⇒ 신청 토양의 상태와 사용 가능한 시비량을 확인
 - 경영관련 자료 : 영농기록장, 농자재 · 농산물 거래내역 등
- 영농기록장 : 유기농산물은 2년간의 기록. 그 외는 1년간의 기록
- 거래내역 : 농자재 거래내역, 묘목구입내역서, 생산물 출하내역 등

인증절차 과정은?





‘콩’

● 남부지방 작형별 출하시기(메주콩 기준 : 생육기간 120일, 만생종)

구 분	파 종 기	개 화 기	성 숙 기	수 확 기	성 출 하기	비 고
1모작	6월 상·중순	8월 상순	9월 하순	10월 상순	11월 상·중순	개화 후 60일 이후 수확
2모작	6월 중·하순	8월 중순	10월 상순	10월 중순	11월 중·하순	

※ 남부지역 파종적기 : 중부지역보다 15일정도 늦게 파종

● 수확작업

- 잎이 누렇게 되면 수확 하는데, 콩 꼬투리에 푸른빛이 없고 80%이상 노란 색이나 갈색으로 변하였을 때 수확하도록 함
- 성숙기로부터 7~14일 이후가 수확적기임(콩잎이 떨어진 7일후)
- 수확시기를 늦추면 꼬투리가 터지거나 병균의 피해로 콩의 품질 저하
- 콤바인 수확 시 수확적기 보다 빠르면 미숙종자가 많아지고, 늦으면 자연 상태에서 꼬투리가 터져 손실이 증가
- 탈곡한 콩은 정선기 등으로 이물질 제거 후 수분함량이 14% 이하가 되도록 말린 다음 포장함

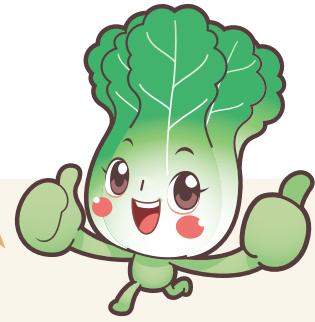


‘고구마’

● 수확작업

- 고구마를 보통기 재배를 한 경우의 수량은 9월 하순까지는 거의 결정이 되고 그 이후의 수량증가는 미미하므로 9월 하순부터 10월 상중순까지 수확을 해야 함
 - 저장을 하거나 전분용으로 이용하기 위해서는 10월 이후 수확
 - 사료용으로 이용하고자 할 때는 다소 빠르게 수확
 - 찌고구마로 저장할 고구마는 기온이 10℃ 이하로 낮아지기 전에 수확
- 수확 후 아몰이(큐어링)는 온도 30~33℃, 습도 90~95% 정도가 되는 곳에서 4일 정도 두었다가 직사광선이 들지 않고 통기가 잘되는 창고에서 10~15일간 예비저장을 시켜 방열된 후 12~15℃에서 본 저장

가을 무·배추 주요 재배기술



■ 가을무·배추 생육관리

- 옷거름을 한꺼번에 많이 주면 뿌리에 농도장해를 일으켜 잔뿌리가 많이 나거나 가랑이무가 발생하기 쉬우므로 주의
- 생육이 부진한 포장은 요소 0.2%액(물 20ℓ 에 40g)이나, 제4종 복합비료를 2~3회 엽면 살포하되 너무 많이 주지 않도록 주의
- 결구가 시작된 지역에서는 하루에 10a당 200L의 많은 물을 흡수하므로 관수 시설이나 스프링클러를 이용하여 포장이 건조하지 않도록 관리
- 배추 생육 중·후기에는 석회결핍증 예방이 중요함으로 염화칼슘 0.3%액(물 20L에 60g)을 2~3회 엽면살포



【 배추 석회결핍 증상 】

■ 가을무·배추 주요 병충해방제

- 기온이 낮고 비가 자주 내릴 때 노균병 발생이 많으므로 물 빠짐이 잘 되도록 배수로 정비를 잘하고 병든 포기는 일찍 뽑아낸 후 적용농약으로 방제하되 농약 안전사용기준을 지켜서 살포
- 벼룩잎벌레, 파밤나방, 담배거세미나방 등이 발생되고 있는 김장채소와 밭작물 포장은 발생초기에 방제
 - ☞ 나방류의 애벌레는 자라면 약제 저항성이 커져서 방제효과가 많이 떨어지므로 초기에 방제



마늘 · 양파 주요 재배기술



■ 양파 육묘관리 및 정식을 위한 본밭준비

- 육묘관리
 - 생육 부진 묘는 요소 0.5%액을 물 비료 시비
 - 정식 1-2주전 정식 후 뿌리내림 촉진을 위해 과인산석회 0.3%를 3.3㎡당 4L 시비
- 정식시기 : 조생종 10월 상순~중순, 중 · 만생종 10월 하순~11월 상순
- 본밭준비
 - 밑거름 시용 : 요소17, 용성인비38, 염화칼리26kg 혹은 양파전용 복비 80kg을 정식 1-2주전 시용
 - 석회 및 퇴비 시용 : 10a당 석회 100kg, 퇴비 1500kg이상
 - 정식 시 뿌리 잘림 최소화로 활착 촉진

■ 마늘 파종 전 · 후 관리 요령

- 심는 시기 : 9월 중순 ~ 10월 중순
- 싹이 트는 부분은 위로, 뿌리가 나는 부분은 밑으로 향하도록 심음
 - 특히 뿌리가 나는 부분이 상하지 않도록 가볍게 심어야 하며 비스듬 하거나 거꾸로 심으면 발아가 늦고 수확한 마늘 모양이 나빠짐
- 심는 깊이 : 마늘쪽 길이의 2~3배 또는 5~7cm정도 흙을 덮어줌
 - 너무 깊게 덮으면 통이 작아지고, 얕으면 언 피해와 벌마늘 증가
- 파종 후 가을 가뭄으로 뿌리의 활력이 떨어져 언피해 발생되지 않도록 관리하고 관수불량으로 인한 양분 및 수분 흡수 불량으로 잎끝마름현상 등 생리장해나 잎마름병 등의 병해가 발생되지 않도록 관리
- 제초제는 반드시 등록된 약제만 사용하고 주의사항을 준수

시설채소 재배기술



■ 시설채소 정식준비

- 육묘하우스나 고온성 열매채소는 가급적 보온효과가 높고 햇빛 투과율이 좋은 초산비닐, 염화비닐로 덮어 품질이 좋은 과실을 생산
- 시설내의 작업환경개선
 - 시설을 대형화하고 환기창을 알맞게 설치
 - 시설 출입구에 보조실(작업준비실, 휴식실)을 설치
 - 보조실에서 10~15분간 휴식 후 출입
- 시설채소 재배작목 및 작형 선택
 - 작목 선택할 때 난방열 요구량에 따라 선택하는 것이 경영상 유리
 - 지역특성과 기상여건에 맞는 작목 및 작형을 선택하여 재배

■ 시설원에 에너지절감 관리 기술

- 일사량 감응 자동 변온관리 장치 : 항온관리 대비 난방비 10~20% 절감
- 온풍난방기의 분진 제거 : 열이용 효율 18% 증가
 - 온풍기 장기간 사용시 버너와 열교환기에 분진 축적으로 열효율 저하
(열효율 : 초기 80% → 5년 사용 후 62%)
- 온풍난방기 배기열 회수장치 보급 : 난방비 15% 절감
 - 버려지는 열을 회수하여 다시 난방에 활용하는 장치로 연통에 간단히 부착하여 이용(연통을 통하여 배출되는 열의 85%를 재 이용)
- 관수방법 개선 및 비닐피복 등 단열로 지온 확보
 - 오전 중 물주기, 물방울식 물주기, 2~3일전 미리 받아두기
 - 정식 7~10일전에 비닐을 피복하여 지온을 확보한 후 정식



과수원 수확기 해충방제를 적기에 합니다.



▶ 꼬마배나무이 · 미국선녀벌레 · 갈색날개매미충 · 꽃매미 방제 ◀



[꼬마배나무이(알)]



[꼬마배나무이(월동성충)]

- 꼬마배나무이가 발생했던 과원에서는 수확 후 낙엽 전에 방제
- 적용약제
 - 델타메트린 유탁제
 - 디노테퓨란 수화제
 - 벤푸라카브 입상수화제 등



[미국선녀벌레(성충)]

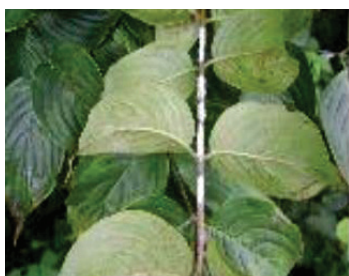


[미국선녀벌레(약충)]

- 알로 월동하기 때문에 산란 전에 적용약제로 방제
- 적용약제
 - 감마사이할로트린 캡슐현탁제
 - 뷰프로페진, 디노테퓨란 수화제
 - 디노테퓨란 수화제 등



[갈색날개매미충(성충)]



[갈색날개매미충(산란)]

- 산란하는 시기로 과원 및 인근 산림지역까지 1~2회 방제를 실시하고, 피해가지는 전정, 소각 등
- 적용약제
 - 디노테퓨란 입상수화제
 - 설펍사플로르 액상수화제
 - 아세타미프리드 수화제 등



[꽃매미(성충)]



[꽃매미(난과)]

- 수확이 끝난 과수원은 성충이 산란하기 전에 방제하여 내년도 발생 밀도를 낮춤
- 적용약제
 - 감마사이할로트린 캡슐현탁제
 - 델타메트린 유제
 - 비펜트린 유제 등

‘월동 사료작물 적기파종 및 파종량 중요’

조사료를 적게 급여하고 농후사료를 과다하게 급여하면, 소화 및 대사장애 등 각종 질병을 유발하기 쉬우므로, 반추위의 기능과 건강을 유지하기 위해서는 반드시 일정량 이상의 조사료를 급여하여야 대사 장애를 예방하고, 번식효율을 개선할 수 있음.



■ 사료작물별 사료가치

구 분	수확기	조단백질	조지방	조섬유	조회분	가소화 양분총량	비고
벼 짚	건조벼짚	5.0	1.9	32.0	16.7	43.6	
I R G	출수기	11.7	3.8	29.7	11.7	61.4	
청보리	호숙기	9.0	2.6	33.8	8.3	59.5	겨울철 사료작물
호 밀	출수기	11.2	4.7	38.5	9.4	57.7	
옥수수	황숙기	8.7	4.0	24.8	6.3	62.0	여름철 사료작물
수수류	출수기	13.5	4.2	30.5	7.9	59.1	

※ 이탈리아라이그라스(IRG)는 사료가치와 가축 기호성이 우수하여 재배면적이 지속적으로 증가하고 있고, 전체 사료작물 재배면적의 53%를 차지하고 있음.

■ 겨울철 사료작물 재배기술

작물명	재배 유리한 점(장점)	재배 불리한 점(단점)
이탈리안 라이그라스 (IRG)	<ul style="list-style-type: none"> • 사료가치와 가축 기호성이 높음 • 습해에 강함(논 재배 유리) • 분얼이 왕성하며, 피복이 빠름 • 재생이 우수하여 2회 수확가능 	<ul style="list-style-type: none"> • 토양이 척박하거나 밭 건조할 경우 에는 생육이 불량함 • 도복이 우려되어 기계화 작업에 다소 불리함
호 밀	<ul style="list-style-type: none"> • 추위에 강함 • 건조, 척박한 토양에서도 잘 자람 • 월동률이 높고, 이른 봄에 생육이 왕성하여 빨리 수확이 가능함 	<ul style="list-style-type: none"> • 습해에 약함(배수로 설치) • 출수 이후 사료가치가 급격히 감소 하고 가축 기호성이 떨어짐 • 종자 전량 수입의존
청 보 리	<ul style="list-style-type: none"> • 단위중량당 사료가치가 높아 배합사료(알곡) 대체효과가 큼 • 도복에 강하고, 기계화 유리 • 대부분 국내육성 품종 재배 	<ul style="list-style-type: none"> • 습해에 약함(배수로 설치) • 황숙기에서 고숙기로의 진행이 매우 빨라 적정 수확기간이 짧음



이탈리안라이그라스(IRG)

- 파종적기 : 9월 하순 ~ 10월 상순(늦어도 10월 중순)
 - ▶ 월동 전 가장 알맞은 생육상태 : 초장 20cm 내외, 분얼수 5~6개
- 파종량(ha당) : 입모중 50kg, 흠어뿌림 40kg, 줄뿌림 30kg
- 입모중 파종 : 마지막 물떼기 후 토양수분이 충분할 때 파종
 - ▶ 논에 발자국이 1cm 깊이로 남을 정도가 적당함
 - ▶ 벼 수확 후 밀거름을 시용하고, 뿌리 성장촉진을 위해 물이 고이지 않게 배수로 설치
- 흠어뿌림(산파) : 경운(로터리) → 파종 → 진압
 - ▶ 종자가 깊이 묻히지 않게 파종하고, 복토금지
 - ▶ 이른 봄(2월말 ~ 3월초)에도 진압을 해주면 뿌리가 뜨는 현상방지
- 비료주기(ha당/성분량) : 질소 140kg, 인산 150kg, 칼리 150kg
 - ▶ 밀거름 : 질소 30%(요소 91kg), 인산 50%(용과린 375kg), 칼리 50%(염화加里 125kg)
 - ▶ 웃거름(이른봄) : 질소 70%(요소 213kg), 인산 50%(용과린 375kg), 칼리 50%(염화加里 125kg)
- 주요기술
 - 진압작업 중요(필수) : 수분보존, 토양밀착, 뿌리발육 양호
 - 습해에 강하므로 물이 고이지 않게 논둑만 터주면 됨.
 - 청보리와 혼파시 파종량(ha당) : 청보리 100kg, IRG 20kg



오 밀

- 파종적기 : 10월 하순
- 파종량(ha당) : 흠어뿌림 200kg, 줄뿌림 150kg
- 비료주기(ha당) : 질소 120kg, 인산 100kg, 칼리 100kg
 - ▶ 밀거름 : 질소 50%(요소 130kg), 인산 100%(용과린 500kg), 칼리 100%(염화加里 166kg)
 - ▶ 웃거름(이른봄) : 질소 50%(요소 130kg)
- 주요기술 : 습해에 약해 배수로를 설치하여 습해 및 뿌리동사 방지



정보리

- 파종적기 : 10월 중 · 하순
- 파종량(ha당) : 흠어뿌림 200kg, 줄뿌림 150kg
- 비료주기(ha당) : 질소 120kg, 인산 100kg, 칼리 100kg
 - ▶ 밀거름 : 질소 50%(요소 130kg), 인산 100%(용과린 500kg), 칼리 100%(염화加里 166kg)
- 웃거름(이른봄) : 질소 50%(요소 130kg)
- 주요기술 : 습해에 약해 배수로를 설치하여 습해 및 뿌리동사 방지

약초 수확 및 관리요령

- ◆ 수확기에 있는 약초는 맑은 날을 택하여 수확하도록 하고, 수확 즉시 흙이나 이물질이 들어가지 않도록 조제 정선을 잘하여 비닐하우스나 건조기를 이용하여 적절한 온도관리로 말리도록 함
- ◆ 약초를 건조기로 말릴 때는 초종별 건조온도(50℃ 내외)에 맞추어 건조하여 품질이 좋은 약재를 생산하도록 함
- ◆ 작목별 수확 및 관리법

지 황



- 남부지방에서는 11월 중·하순에 수확하는 것이 수량과 품질이 좋으며, 중부 이북지방은 겨울동안에 영하 10℃ 이하로 온도가 내려가면 땅속줄기가 얼어서 부패하므로 땅이 얼기 전인 10월 중순에서 11월 하순에 반드시 수확하여야 함

더 덕



- 수확 시기는 밭에 심은 후 2~3년차 가을에 낙엽이 진후 생육이 정지된 10월 중순 이후부터 다음해 봄에 싹이 나오기 전까지 용도에 맞춰 수확이 가능한데 개당 무게가 30~50g 이상 되어야 식용이나 약용으로 이용하기에 이상적인 크기이므로 출하시기를 조절
- 수확방법은 수확할 때는 뿌리가 상하지 않도록 주의하여 캐내고 수확 후에는 큰 뿌리와 작은 뿌리로 구분하여 작은 뿌리는 다시 심어 1년간 더 재배한 후 수확함
- 생 뿌리로 출하할 때는 50g 이상, 30~40g, 20~30g 크기로 선별



황기



- 10월 하순~11월 중순 사이에 잎과 줄기가 마르기 시작하면 수확하는데 다음해 수확할 것은 뿌리 위 6~9cm 부위의 줄기를 낮으로 벤 다음 월동시킴

- 황기는 수확 후 세척기에 넣어 깨끗한 물로 세척한 다음 열풍건조기를 이용하여 40~50℃ 조건에서 24시간 정도 건조시킨 후 단기저장은 상온에서 저장, 장기저장은 저온저장고에서 보관함

천마



- 봄(3~4월)과 가을(11~12월)에 수확하는 천마는 꽃대가 성장하는 봄 수확보다 가을 수확의 건조수율이 20~25%(봄 건조수율 10~15%) 정도로 높아 품질면에서 유리

- 수확방법은 두둑의 피복물을 걷어내고 흙을 호미 등으로 조심스럽게 걷어 내면서 성장한 성숙마만 골라서 수확
- 가을 수확이 끝나면 처음과 같이 두둑을 만들고 피복을 10cm 이상해야 자마가 월동 중에 동해피해를 받지 않음

독활



- 정식 2년 이후부터 수확이 가능한데 가을부터 봄 사이에 수확을 실시하며, 독활은 뿌리가 깊이 뻗으므로 상하지 않도록 굴삭기를 이용 수확함

주요 농산물 가격 정보

(단위 : 원)

쌀 20kg	서 울	부 산	광 주	순 천	평 균	전년동월
유 기 농	100,000	108,000	—	85,600	89,071	92,422
무 농 약	64,900	64,600	76,400	63,800	66,157	67,660
일 반	44,463	45,767	44,433	44,500	44,878	45,122
양배추 1포기	서 울	부 산	광 주	순 천	평 균	전년동월
유 기 농	—	3,980	—	—	3,980	3,420
무 농 약	3,790	—	3,980	—	3,610	3,231
일 반	3,345	3,000	3,000	—	3,222	2,289
양파 1kg	서 울	부 산	광 주	순 천	평 균	전년동월
유 기 농	—	2,990	—	—	2,990	2,147
무 농 약	3,538	2,940	4,015	3,530	3,613	2,298
일 반	1,996	2,367	2,223	2,510	2,136	1,333
상추 100g	서 울	부 산	광 주	순 천	평 균	전년동월
유 기 농	1,580	—	—	—	1,295	1,743
무 농 약	2,630	2,110	1,900	2,860	2,016	1,711
일 반	898	725	800	710	862	1,162
토마토 1kg	서 울	부 산	광 주	순 천	평 균	전년동월
유 기 농	—	—	—	—	7,900	4,489
무 농 약	7,716	10,000	4,980	10,000	7,112	6,044
일 반	4,415	4,243	5,643	7,330	4,659	3,780
무 1개	서 울	부 산	광 주	순 천	평 균	전년동월
유 기 농	—	—	—	—	3,047	2,780
무 농 약	2,860	2,780	3,850	—	3,095	2,219
일 반	1,503	1,503	1,540	1,430	1,597	1,580
풋고추 100g	서 울	부 산	광 주	순 천	평 균	전년동월
유 기 농	1,283	—	1,720	1,880	1,452	1,737
무 농 약	1,880	780	1,880	—	1,678	1,423
일 반	856	853	793	1,080	834	1,291
깻잎 200g	서 울	부 산	광 주	순 천	평 균	전년동월
유 기 농	8,010	9,200	—	—	7,957	10,089
무 농 약	—	9,600	—	10,000	7,926	7,226
일 반	3,209	3,043	3,560	4,000	3,310	3,905
파프리카 200g	서 울	부 산	광 주	순 천	평 균	전년동월
유 기 농	1,550	—	—	—	2,693	—
무 농 약	2,640	3,580	—	—	2,888	3,005
일 반	1,393	1,260	1,227	1,000	1,376	1,894

자료출처 : 한국농수산식품유통공사(2015. 9. 17. 기준)

자료검색방법 : www.kamis.co.kr(가격정보→친환경농산물→품목별을 이용하면 보다 다양한 친환경 농산물의 가격정보를 검색할 수 있습니다.)



농업인 필요로 하는 농기계를 신속하게 빌려주는 여수시 농기계 임대사업 안내

- 방문/전화 : 여수시농업기술센터 농기계임대사업소(여수시 주동1길 32)
☎ 061)659-4466 · 4467, 휴대폰 010-5691-7573
- 인 터 넷 : 홈페이지(<http://ysagr.yeosu.go.kr>) 농기계 임대사업

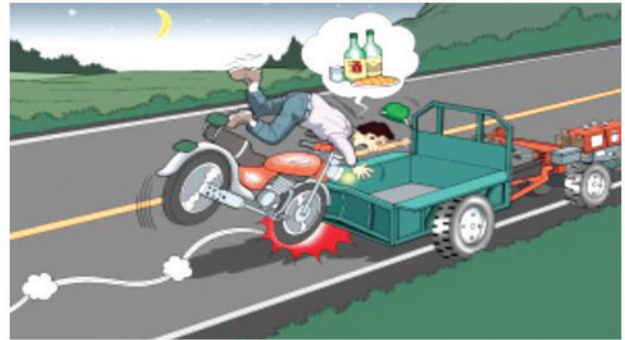
구분	종류	기종명	규격	임대료 (원)	구분	분류	기종명	규격	임대료 (원)	
건인·구동기계	관 리 기 (2기종)	관 리 기	RK-650	9,000	육성관리기	비닐피복기 (3기종)	비닐피복기	FM-120	5,000	
		관 리 기	AMC900S	9,000			비닐피복기	MPT-200	5,000	
	트랙터 (5기종)	트랙터	NX520SC	98,000			수확기	분무기	비닐피복기	MPT-220
		트랙터	LX60	102,000	동력분무기	KS-80A			5,000	
		트랙터	LX430	53,000	땅속작물수확기 (7기종)	땅속작물수확기			DR-600	5,000
		트랙터(2013)	LX430	61,000		땅속작물수확기			DRGH-1650	10,000
		트랙터	CK280	44,000		땅속작물수확기			DR-1300S	10,000
경운정지기	쇄토기 (7기종)	심경로타리	WJD-160	8,000		땅속작물수확기		DR-1400CA	12,000	
		크랭크로타베이터	CY175	31,000		땅속작물수확기		DS-650	5,000	
		로타베이터	YJ175GS	7,000	땅속작물수확기	MPH-670		5,000		
		로타베이터	YJ150GO	5,000	땅속작물수확기	HD-C1000G		9,000		
		로타베이터	YJ195GM	9,000	농산물선별기	콩선별기		SB-E8	5,000	
		로타베이터	YJ205GM	9,000	동력탈곡기 (2기종)	콩탈곡기		BHDT-2000	5,000	
		로타베이터	WR1650SG	5,000	콩탈곡기	SB-150		5,000		
	원판쟁기 (4기종)	플라우	W62-DP	10,000	제초기	고구마제초기		SH-650	5,000	
		플라우	W82-DP	13,000		콤바인 (2기종)		콤바인	C805G	135,000
		플라우	YDP602S-H	13,000			콤바인	EC600	98,000	
		플라우	YDP802L-H	17,000	축산기계		건초포장기	랩피복기	LW500A	37,000
	논두렁조성기	논두렁조성기	AZ-350CH	11,000		로우더	스키드로더	S160	83,000	
	배토기 (3기종)	배토기	WJG-300	6,000		집초기 (2기종)	집초기	LINER350S	19,000	
		배토기	DH450	5,000			반전집초기	LRT420	13,000	
		배토기	DH520	5,000			모우어	모우어	MDM1750	34,000
	정지기 (2기종)	돌수집기	DR-1400T	12,000		결속기 (3기종)	원형베일러(R)	CR10C	75,000	
		돌수집기(2013)	DR-1400T	15,000			원형베일러(N)	CR10C	86,000	
		심토파쇄기	심토파쇄기	KP-3AR			12,000	사각베일러	MARKANT55	52,000
파종이식기	파종기 (3기종)	점파식파종기	5ℓ	5,000		퇴비살포기 (2기종)	퇴비살포기	TKT-S2000	14,000	
		동력파종기	SW-10PM	13,000			퇴비살포기(2013)	TKT-S2000	19,000	
		포트파종기	LSPE-40	19,000	원예기계		전지가위 (2기종)	자동전동가위	M45	9,000
	이앙기 (3기종)	승용이앙기	PRO600	49,000		자동전동가위	D45-1500	12,000		
		승용이앙기	VP6X	52,000		파이프밴딩	파이프밴딩기	BS-15	12,000	
		포트이앙기	RX60	130,000		동력파쇄기	잔가지파쇄기	S-02	26,000	
육성	논두렁제초기 (2기종)	동력제초기	SSP850	9,000	농기계 임대 문의 ☎ 061) 659-4466					
		동력제초기	SWM606	9,000						

농기계 교통사고 · 농작업 안전사고 예방

‘농작물 수확기인 10월은
농업기계 교통사고가 가장 많은 시기입니다.’



[핸들이 빠져 마주오던 차와 충돌(점검 미비)]



[흐리거나, 야간작업 시 등화장치 점등]



[음주 후 농기계작업 삼가]



[수확물 적재는 적정량만 적재]



[동력예취기의 톱대용 사용 삼가]



[동력예취기 사용 시 15m이내 접근 삼가]



[막힌 짚 제거 시 엔진 정지 후 작업]



[논머리 벼 탈곡 시 콤바인을 정지 후 작업]



www.iae.or.kr

생명·환경 전산
Full of Life, Green

2015
국제농업박람회
International Agricultural Exhibition

2015.10.15(목)~11.1(일) 18일간
전라남도 농업기술원 일원 (나주시 산포면 소재)
Ⓜ 국제비즈니스데이 2015.10.15(목) ~ 19(월) / 5일간

· 서울김포공항 - 광주공항
소요시간 50분 (첫비행기 07:00), 8회 운항
광주공항에서 행사장까지 : 총거리 16.78km, 셔틀버스 예상시간 20분

· 서울용산역 - 광주송정역
소요시간 1시간 35분 홈페이지 www.korail.com
광주송정역에서 행사장까지 : 총거리 20.93km, 셔틀버스 예상시간 25분

· 서울강남터미널(호남선) - 광주광천터미널
소요시간 3시간 30분 홈페이지 www.hticket.co.kr

· 대전 - 광주 소요시간 2시간 30분
· 부산 - 광주 소요시간 3시간 30분

· 경부고속도로 (천안논산, 호남고속도로)
서울 - 천안논산 - 광주 - 행사장
· 서해안고속도로 : 서서울 - 고창 - 장성 - 광주 - 행사장
· 남해고속도로 : (부산대저 - 순천 - 동광주 - 행사장)

입장권 구입안내 (단위 : 원)

구분	사전예매	현장판매	적용범위
보통 입장권	일 반 5,000	8,000	- 어 른 : 만 19세 ~ 64세
	청소년 3,000	5,000	- 청소년 : 만 13세 ~ 18세
	어린이 2,000	3,000	- 어린이 : 만 7세 ~ 12세
가족권	12,000	18,000	- 4인 가족 기준
단체 및 우대할인	일 반 5,000		○ 단체 - 내국인 20인, 외국인 10인 이상
	청소년 3,000		○ 우대권
	어린이 2,000		- 자세한 사항은 홈페이지에서 확인

※ 입장권문의 : 061-339-9225

• 2015년도 여수시 공공비축미곡 매입품종은 새누리벼, 황금누리벼입니다.

24절기 알아보기

♣ 한로 [寒露] : 10월 8일

추분(秋分)과 상강(霜降) 사이의 절기이다.

오곡백과를 수확하는 시기로 이슬이 찬 공기를 만나서 서리로 변하기 직전, 단풍이 짙어지고 제비 등 여름새와 기러기 등 가을새가 교체되는 시기

♣ 상강 [霜降] : 10월 23일

한로(寒露)와 입동(立冬)사이의 절기이다.

서리가 내리는 시기로 가을의 쾌청한 날씨가 계속되는 대신에 밤의 기온이 매우 낮아지는 때이다. 따라서 수증기가 지표에서 엉겨 서리가 내리며, 온도가 더 낮아지면 첫 얼음이 얼기도 한다.

추수가 마무리되는 때이기에 겨울맛이를 시작해야 한다.



- 영농기술을 잘 읽어 보시고 꼭 실천해 주시기 바라며, 좋은 정보는 이웃에게 알려 올해 농사도 알찬 결실 있으시길 기대합니다.

여수시농업기술센터 미래농업과(작물 환경팀)

☎ 061) 659-4490~4494 Fax. 659-5845

http://ysagr.yeosu.go.kr