

아름다운여수 행복한 시민
Beautiful Yeosu, Happy Citizens

2015
제70권

12

이달의 농업기술

이코미

글 심는 순서

- 벼 농 사 / 2
- 밭 작 물 / 3~5
- 채 소 / 6~9
- 과 수 / 10
- 축 산 / 11~12
- 특용작물 / 13
- 농업경영 / 14
- 여수시농기계임대사업 안내 / 15
- 이달의 소식 / 16



여수시농업기술센터
(미래농업과)



2015년산 벼 정부보급종 신청 · 공급

신청 및 공급개요

- 신청기간 : 2015. 11. 30. ~ 12. 24.
- 신청예시량 : 48,000kg

(단위 : kg)

계	품 종 별						
	동진찰벼	미품벼	새누리벼	새일미벼	운광벼	일미벼	황금누리
48,000	1,000	1,400	25,000	1,000	1,000	600	18,000

※ 종자 신청시 소독 · 미소독을 구분하여 신청

- 신청단위 : 포대/20kg
- 공급기간 : 2016. 1. 10. ~ 3. 31.(예정)
- 공급가격 : 수매가격이 결정되는 '16년 1월중 결정

※ 2014년산 공급가격(가마/20kg) : 메벼 - 소독 39,960 원, 미소독 38,870원
찰벼 - 소독 41,360원, 미소독 40,240원

- 신청장소 : 각 읍 · 면농업인상담소(돌산, 소라, 울촌, 화양, 중부, 서부)
 - 돌산상담소(☎ 659-1805) : 돌산읍 전지역
 - 소라상담소(☎ 659-1806) : 소라면 전지역
 - 울촌상담소(☎ 659-1807) : 울촌면 전지역
 - 화양상담소(☎ 659-1808) : 화양면, 화정면 전지역
 - 중부상담소(☎ 659-1809) : 남면, 월호동, 여서동, 문수동, 미평동, 둔덕동, 만덕동
 - 서부상담소(☎ 659-1810) : 삼산면, 쌍봉동, 시전동, 여천동, 주삼동, 삼일동, 묘도동

기능성 쌀과 잡곡으로 건강 지키기



기능성 쌀이란?

- 벼 품종의 교배를 통해 영양을 강화한 쌀(큰눈쌀, 하이아미, 흑미, 홍미, 녹미 등)이나, 일반 쌀에 몸에 좋은 기능성 물질을 코팅한 쌀 등을 말한다.
- 밥이 보약이란 말이 있듯이 쌀만큼 완벽한 식품도 없다. 배아와 배유를 보호하는 과피, 종피, 호분층이 그대로 남아있는 현미에는 단백질, 섬유질, 칼슘, 인, 철분, 각종 비타민 등 우리 몸에 필요한 성분이 들어있다.

잡곡밥 짓기

- 쌀 1.5, 잡곡 1 비율로 깨끗이 씻은 후 물에 1시간정도 담가 불린다.
(콩과 옥수수는 하루 전에 불려서 사용)
- 압력솥에 물량을 조절하여 센불 ⇒ 중불 ⇒ 약한불에서 밥을 짓는데, 보통밥보다 더 충분히 뜸을 들이도록 한다.

기능성 쌀 · 잡곡



[고아미2호]

- ◆식이섬유 함량이 일반 쌀보다 3배 이상 높아 포만감을 주지만 체내 흡수가 잘 되지 않아 비만에 좋고 다이어트에 효과적이다.
- ◆식이섬유는 장에서 소화 흡수되지 않고 장속 유해물질을 흡착해 함께 배설해 주고, 장 속에서 콜레스테롤이 흡수되는 것을 막아 혈중 콜레스테롤 농도를 낮추는 역할을 한다.



[하이아미]

- ◆ 외관의 품질이 양호하고 향과 밥맛이 좋으며, 필수 아미노산이 일반 쌀에 비해 31% 많아 키크는 쌀이라 부른다.
- ◆ 어린이의 성장발육을 촉진시키는 히스티딘(49%), 메치오닌(48%), 라이신(44%) 등의 함량이 월등히 높다.

- ◆ 흑자색 유색미로, 안토시아닌 함량이 중국 품종인 흑진미에 비해 월등히 높으므로 항산화물질 함량이 많아 현미밥용 건강식에 알맞다.



[흑진주벼]



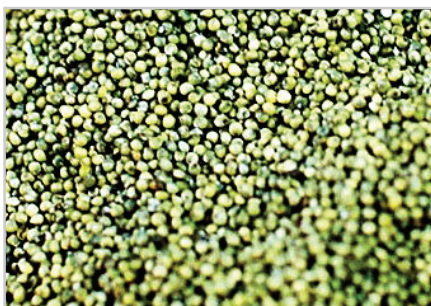
[백진주벼]

- ◆ 쌀알은 찰쌀과 같은 뽀얀 특성을 가졌으며, 반 찰쌀 벼 품종이라 소화가 잘되고 찰기가 있어 현미로 먹을 때 밥맛이 가장 좋다.

- ◆ 현미색이 녹색이다. 클로로필이 다량 함유 되어 있고, 비타민, 아연, 철 외에 칼슘이 높아 어린이 이유식으로 좋고, 당뇨환자에 유용하다.



[녹미]



[청차조]

- ◆ 섬유소가 다량 함유되어 있는 알칼리성식품으로 소화 흡수율이 좋다.
- ◆ 배변을 촉진하고 폐병과 음허를 다스리고 당뇨와 빈혈에 좋다



[찰기장]

- ◆ 섬유질, 마그네슘, 인성분이 다량 함유 되어있습니다. 또 기장 속 타닌과 페놀 성분이 항산화 작용을 해 몸을 따뜻하게 만들고 위장을 보호하고 설사를 멈추게 하는 효능이 있습니다.
- ◆ 폴리페놀 성분이 함유되어 있어 활성산소를 없애며, 건강한 피부를 유지하여 노화를 방지합니다.

- ◆ 성질이 따뜻하여 속을 따뜻하게 하고 장 기능을 조절하여 설사를 멈추게 하며, 구토 및 위장병을 다스린다.
- ◆ 탄수화물 76.5%, 단백질 10.5%, 지질 3.1%외에 인, 철 등의 무기질과 항산화 작용을 하는 폴리페놀이 많이 들어 있으며, 아미노산 등도 풍부하다.



[찰수수]



[옥수수]

- ◆ 폴리페놀이라는 항산화제가 면역성 증가에 도움을 준다.
- ◆ 많은 섬유질과 적절한 지방 및 당분이 적은 건강 다이어트식품으로 치주질환의 치료제로 이용되는 ZML을 다량 함유하고 있어 치아건강에 유리하다.

본 기능성 쌀과 잡곡은 여수시 화양면 상전마을에 잡곡 도정시설을 갖추고 상품을 제작하여 판매하고 있습니다.

- ◆ 판매처 : 여수잡곡영농조합법인

(☎ 061-686-8946, 010-4069-7688)

- ◆ 홈페이지 : <http://www.ysjabgok.co.kr/>





가을배추 · 무 한파대비 관리요령

■ 가을배추

- 서늘한 기후를 좋아하며, 자람에 알맞은 온도는 18℃ ~ 20℃임
- 알들이(결구)에 알맞은 온도는 15℃ ~ 18℃, 4℃ ~ 5℃까지는 알들을 함
- 동해 피해를 받는 온도는 영하 8℃정도이나, 기온이 갑자기 영하 3℃이하로 내려가면 겉잎이 얼기 시작함
⇒ 한번 얼었던 배추는 바로 수확하지 말고 그대로 밭에 두어 기온 상승을 기다려 회복된 후에 수확

■ 가을무

- 무가 자라는 알맞은 온도는 17℃ ~ 20℃정도이고, 0℃정도에서 동해 피해를 받음
⇒ 온도가 0℃이하로 떨어지면 부식포를 덮어 보온을 하거나 빨리 수확함
⇒ 저장이 잘되는 품종은 땅속 깊이 묻거나 움을 만들어 저장하며 다음해 2~3월 까지 얼지 않고 안전하게 간이 저장할 수 있음.



마늘 · 양파 월동대비 관리요령

■ 마늘 · 양파

- 적기보다 일찍 파종한 마늘과 일찍 정식한 양파 등은 월동기간 동안 온도가 높으면 자람을 계속하게 되어, 갑작스런 한파 시 동해피해 우려 있음
⇒ 웃자란 마늘은 월동기 잎이 노랗게 되는 증상과 월동 후 하얗게 되는 현상이 예상되므로 벗짚 또는 막(비닐)덮기 등으로 피해를 방지
⇒ 비가 온 후 갑자기 추워질 때 동해가 우려되므로 물이 고이지 않도록 해주고 피복한 비닐이 바람에 날리지 않도록 흙으로 잘 덮어 주도록 함
⇒ 현재 노랗게 변한 잎 부분 상태보다는 뿌리 부분의 생육이 불량하여 서릿발에 의한 동해 피해 우려가 있으므로 관리를 철저
⇒ 토양이 건조한 경우에는 동해를 받기 쉬우므로 따뜻한 날에 물주기 실시



시설채소 관리요령

■ 시설채소

- 시설원에 난방비 절감을 위해서 하우스 피복 자재를 개선하여 보온력을 높이도록 하고, 온풍난방기 배기열회수장치, 일사감응자동변온장치, 지중가온 시설 및 수막 하우스 시설을 이용하여 난방 에너지를 절약토록 함.
- 지역적으로 강풍에 대비하여 고정끈을 튼튼히 매주고, 강풍이 불 때는 환기창을 모두 닫아 완전히 밀폐시켜 비닐과 골재가 밀착되도록 함.

■ 병해충발생정보

11월 이후 잦은 강우와 일조시간이 적어 시설 작물에 과채류 잣빛곰팡이병, 균핵병, 노균병, 토마토 역병 등이 크게 발생할 것으로 우려됨에 따라 이들 병해충에 대한 **주의보**를 발표하오니 과채류 시설 작물에 대한 철저한 예찰과 방제로 피해가 최소화 될 수 있도록 조치하여 주시기 바랍니다.

• 11월 상·중순(11.1~11.20) 기상 특징

- 강수량은 92.6mm로, 평년 31.6mm보다 61.0mm 많았음.
※ 강우일수 9일
- 일조시간은 61.8시간으로, 평년 109.5시간 보다 47.7시간 적었음.
- 평균기온은 13.5℃로, 평년(10.2℃)보다 3.3℃ 높았음.

• **주의보** 발표에 따른 대책

- 잣빛곰팡이병, 균핵병, 노균병, 역병은 밤낮의 일교차가 심하고 시설 내부가 습할 때 질소질 비료가 많을 때 줄기와 열매, 잎 등에 발생
- 시설 내 온·습도 관리가 중요하므로 밤에 온도가 떨어지지 않도록 관리하고 낮에는 환기를 잘하여 습도를 낮추어 주고 병이 발생하기 전에 예방적으로 적용약제 방제

• 딸기·토마토·고추·오이 등의 잿빛곰팡이병은 시설내의 온도가 20℃ 전후로 낮고 습도가 100%에 가까울 정도로 높은 조건에서 발생되며 병든 식물을 그대로 둔 채 환기를 시키면 병이 더 많이 발생

⇒ 적절한 환기로 시설 내의 습도를 낮추어 주되 보온에 유의하고, 시설 내에서 병이 발생되면 급속하게 번지는 특성이 있으므로 발생 초기에 적용약제로 방제하되 약제를 바꾸어 가며 사용해야 함

【적용약제】 골자비, 에스원, 로브랄, 군사리, 팡파르, 사천왕 등

• 오이·토마토·고추·딸기의 균핵병은 잿빛곰팡이병과 비슷한 환경에서 발생하는 병으로 질소질 비료를 많이 주어 작물체가 연약하게 자랄 때, 연작에 의하여 병원균 밀도가 높을 때 많이 발생함

⇒ 적절한 환기와 보온으로 시설 내의 온도를 20℃ 이상으로 유지하고, 병든 식물은 바로 없애주며, 잿빛곰팡이병과 동시 방제

【적용약제】 다코스, 베노밀, 벤레이트, 칸투스, 사파이어 등

• 노균병은 오이, 멜론 등 박과채소에서 많이 발생하는 병해로 시설 내 습도가 높고 온도가 낮으며, 질소질 비료의 과용으로 작물이 연약하게 자라거나 후기에 비료기가 떨어질 때 발생이 많은 생육후기까지 균형시비, 열매숙기, 햇볕 쏘임을 좋게 하여 작물이 건전하게 자라게 하고, 시설 내의 습도가 높아지지 않도록 환기관리를 잘 해주며, 병든 잎은 일찍 제거한 다음 발생초기에 적용약제로 방제

【적용약제】 웅달샘, 골기퍼, 다코닐, 두루두루, 해비치, 균자비 등

• 역병은 토마토에 많이 발생하는 병해로 온도가 낮고 습도가 높은 온실에서 발생하며, 예방을 위해 낮에는 환기를 충분히 시켜 습도를 낮추고 밤에는 보온관리를 잘 해주어야 한다

【적용약제】 캐스팅, 선방, 신궁, 모아모아, 명작, 신세대, 노타지 등

【친환경자재】 에코바이오황, 보르도칼, 난황유, 난황유혼합제 등



시설원에 잿빛곰팡이병, 균핵병, 노균병, 역병



【 오이 잿빛곰팡이병 】



【 딸기 균핵병 】



【 딸기 잿빛곰팡이병 】



【 오이 잿빛곰팡이병(잎) 】



【 토마토 역병(줄기) 】



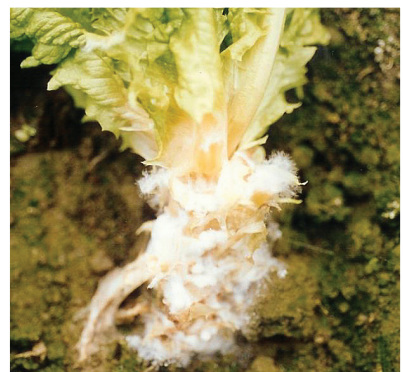
【 멜론 균핵병 】



【 토마토 잿빛곰팡이병(과실) 】



【 토마토 역병(과실) 】



【 상추 균핵병 】



만감류(부지화) 지근 발생 예방

★ 자근(自根)이란?

- 접수부분인 한라봉이 대목인 탕자뿌리가 있는데도 불구하고 대목이 지면 가까이 (2cm 이내)에 있거나 문혔을 때 접목부위에서 접수(한라봉, 천혜향 등)의 뿌리가 내려 양수분을 흡수하며 나무의 세력을 바꿔 버리는 뿌리를 말함
 - 자근발생 품종 : 한라봉, 천혜향, 사가 34호, 천초 등

★ 현황 및 문제점

- 수세가 강해지고 꽃눈 형성은 불량해져 수량이 급감함
 - 착과량 저하(정상나무의 54%), 과실크기가 작아져 상품성 저하
- 제주지역에서 10년 이상 한라봉을 재배하는 농가에서 자근 발생 피해가 속출하고 있음

★ 뿌리절단에 의한 자근판별법



자근의심 나무 선정(12월)



뿌리절단을 위한 주변흙 정리



자근뿌리 절단(12-1월중)



절단된 뿌리에서 발생되는 신초의 엽을 통해 자근 여부 판단가능(5~8월)

★ 자근 발생 예방법 및 재배관리

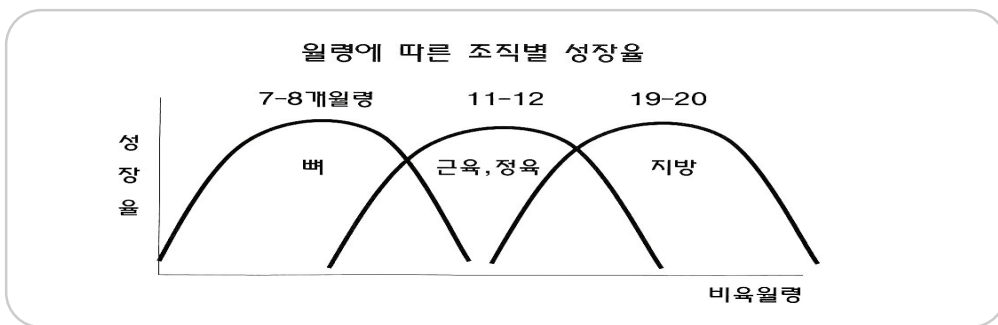
- 접목묘 정식시 접목 부위가 지상에서 6~10cm 노출되게 정식
- 흙이나 엽 등으로 접목부위를 덮지 않기
- 자근 발생시 단근처리 실시 : 12월~1월

비육우 사양관리 기술

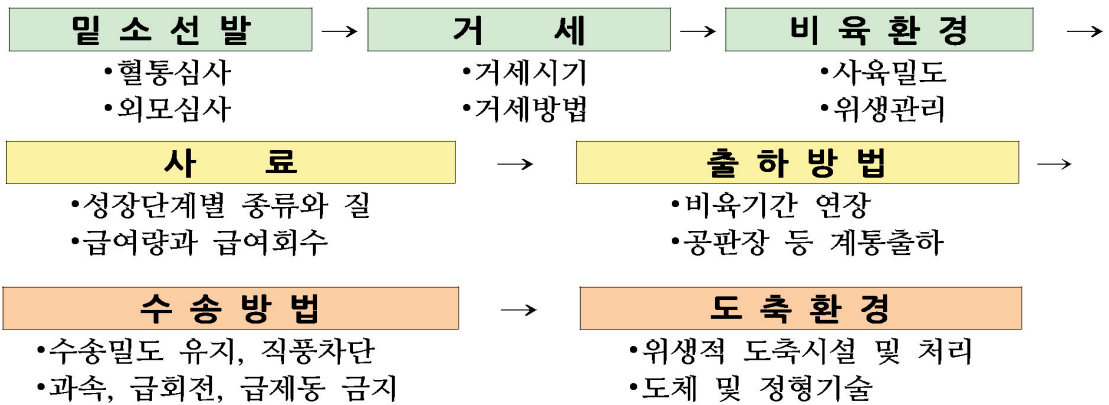


소의 발육순서

- 머리 → 목 → 가슴 → 허리, 엉덩이 → 허리, 발목 → 어깨, 엉덩이
- 두뇌 → 골격 → 근육 → 지방
- 신지방 → 피하지방 → 근육간지방 → 근내지방



고급육 생산순서



성장단계별 사양관리

구 분		육성기 (6~11개월령)	비육전기 (12~16개월)	비육중기 (17~21개월)	비육후기 (22~29개월)
평균체중(kg)		160 ~ 268	292 ~ 390	425 ~ 536	560 ~ 700
일당증체량(kg)		0.7 ~ 0.8	0.8 ~ 0.9	0.9 ~ 1.1	0.6 ~ 0.7
사 료 급여량 (kg/일)	배합사료 (조단백질) (TDN)	3.0 ~ 4.2 (15%) (70%)	4.7 ~ 7.5 (14%) (71%)	8.0 ~ 9.3 (13%) (72%)	9.5 ~ 10.0 (12%) (73%)
	조 사 료	자유채식 (양질 조사료)	3.5 ~ 2.0	1.9 ~ 1.4	1.0 ~ 0.5



➔ 【육성기 사양관리】

- 생후 6개월 체중 160kg 내외부터 11개월 체중 260kg 내외를 말한다.
- 이 시기는 뼈, 내장, 제1위 등 소화기관과 체성장이 활발할 때이므로 조단백질(CP) 함량이 15%이고, 총가소화영양분(TDN)이 70% 정도이면서 비타민, 무기물이 풍부하게 함유하도록 한다.
- 과비하지 않도록 일당 증체량을 약 0.7~0.8kg이 되게 사육한다.
- 배합사료를 제한 급여하는 조건에서 조사료를 충분히 섭취하도록 한다.

➔ 【비육전기 사양관리】

- 일반적으로 생후 12~16개월까지를 말한다.
- 이 시기에는 조사료 위주로 육성된 비육밀소가 본격적으로 근육성장을 하면서 체지방도 함께 증가하는 시기이다.
- 또한, 육성기에 배합사료를 제한 급여하므로 나타난 성장억제가 보상성장으로 나타나 일당증체가 증가해야 한다.
- 조단백질(CP)이 14%, 총가소화영양분(TDN)이 71%의 비육전기 사료를 급여한다.

➔ 【비육중기 사양관리】

- 비육중기는 일반적으로 생후 17~21개월까지를 말한다.
- 이 시기에는 서서히 배합사료의 조단백질(CP)를 13%로 낮춰주고, 총가소화영양분(TDN)을 72%로 올려주는 것이 좋다.
- 조사료는 마른 볏짚으로 주는 것이 적절하다.

➔ 【비육후기 사양관리】

- 비육후기는 생후 22개월부터 출하까지를 말한다.
- 이 시기는 비육을 마무리하는 기간으로 근육 주위의 지방이 근육 속으로 골고루 축적되어 육질이 개선되도록 고에너지(열량) 사료로 총가소화영양분(TDN)이 73%인 비육후기 사료를 급여한다.
- 배합사료는 최대한 섭취량을 많게 하여 체중을 최대한 늘리되, 10kg을 초과하지 않는 것이 좋으며, 조사료는 최소한의 양만 급여한다.

겨울철 버섯 재배관리



온도관리

- 겨울철 버섯 재배관리의 핵심은 온도가 급격하게 변하지 않도록 하는 것이다. 실내 온도는 균상온도와 달리 빨리 변하기 때문에 이를 수시로 체크해 버섯 생육 한계온도 범위를 벗어나지 않게 해야 한다.
- 외부 찬바람이나 난방기의 건조한 바람이 버섯에 직접 닿지 않도록 한다.



습도관리

- 버섯재배사 외부는 기온과 습도가 모두 낮는데 환기 때 유입된 외부공기는 난방에 의해 온도가 상승하면서 습도는 더 낮아지므로 관수나 가습을 통해 실내온도를 유지한다.
- 습도는 온도에 따라 달라지므로 에너지 절감을 위해 밤낮으로 변온관리를 할 경우 저온시에 응결수가 맺히지 않도록 가습량을 줄여준다.



환기관리

- 재배사 문이 닫힌 상태에도 실내공기는 서서히 유동되도록 장치를 가동해 버섯의 호흡으로 생성된 탄산가스와 수증기가 잘 확산되도록 한다.
- 버섯재배사의 공기를 너무 자주 환기시킬 경우 균상표면을 건조하게 만들어 활력이 떨어진다. 이럴 때 물을 주면 병원균이 활성화돼 자칫 큰 피해를 입을 수 있다.
- 균상에 물주기 작업을 한 후에는 바로 환기작업을 실시하여 오랜 시간 버섯에 수분이 머물게 되어 발생하는 세균성갈변병을 예방하여야 한다.

주요 농산물 가격 정보

(단위 : 원)

쌀 20kg	서 울	부 산	광 주	순 천	평 균	전년동월
유 기 농	87,200	108,000	—	85,600	84,800	88,860
무 농 약	59,067	63,700	65,700	63,800	62,333	67,143
일 반	42,350	42,233	44,533	46,800	43,551	46,004
고구마(밤) 1kg	서 울	부 산	광 주	순 천	평 균	전년동월
유 기 농	7,475	7,000	6,100	—	6,762	6,212
무 농 약	6,610	—	7,000	7,000	6,604	7,120
일 반	3,956	4,327	3,800	4,500	3,933	4,076
감자(수미) 1kg	서 울	부 산	광 주	순 천	평 균	전년동월
유 기 농	—	—	—	—	7,470	—
무 농 약	3,136	3,800	3,800	3,800	3,320	2,650
일 반	2,613	3,000	2,760	4,000	2,710	2,192
양배추 1포기	서 울	부 산	광 주	순 천	평 균	전년동월
유 기 농	4,200	—	—	—	3,953	1,780
무 농 약	3,233	2,980	3,680	—	3,075	3,138
일 반	2,412	2,300	2,500	—	2,402	1,957
상추 100g	서 울	부 산	광 주	순 천	평 균	전년동월
유 기 농	1,293	—	1,500	—	1,281	1,382
무 농 약	1,470	1,275	1,880	1,500	1,476	1,325
일 반	842	730	750	710	805	756
오이(다다기) 10개	서 울	부 산	광 주	순 천	평 균	전년동월
유 기 농	9,500	—	—	—	11,200	—
무 농 약	12,500	12,500	12,270	12,500	13,001	11,080
일 반	6,574	6,345	7,080	7,000	6,398	6,566
양파 1kg	서 울	부 산	광 주	순 천	평 균	전년동월
유 기 농	—	2,650	—	—	2,650	2,308
무 농 약	3,630	4,380	4,435	3,680	4,051	2,492
일 반	2,320	2,600	2,407	2,530	2,381	1,316
풋고추 100g	서 울	부 산	광 주	순 천	평 균	전년동월
유 기 농	1,413	2,500	1,720	—	1,678	1,820
무 농 약	1,880	780	1,880	1,880	1,571	1,876
일 반	751	667	783	870	761	1,153
깻잎 200g	서 울	부 산	광 주	순 천	평 균	전년동월
유 기 농	7,120	6,670	8,330	10,000	7,387	8,836
무 농 약	6,330	—	—	—	5,492	5,209
일 반	2,837	2,543	2,837	3,330	2,861	3,244

자료출처:한국농수산식품유통공사(2015. 11. 19일 기준)

자료검색방법 : www.kamis.co.kr(가격정보→친환경농산물→품목별을 이용하면 보다 다양한 친환경 농산물의 가격정보를 검색할 수 있습니다.)



농업인 필요로 하는 농기계를 신속하게 빌려주는 여수시 농기계 임대사업 안내

- 방문/전화 : 여수시농업기술센터 농기계임대사업소(여수시 주동1길 32)
☎ 061)659-4466 · 4467, 휴대폰 010-5691-7573
- 인 터 넷 : 홈페이지(<http://ysagr.yeosu.go.kr>) → 농기계 임대사업 “클릭”

• 2015년 농기계 임대사업 기종별 임대료

구분	종 류	기종명	규 격	임대료 (원)	구분	분 류	기종명	규 격	임대료 (원)
경인·구동기계	관 리 기 (2기종)	관 리 기	RK-650	9,000	육성관리기	비닐피복기 (3기종)	비닐피복기	FM-120	5,000
		관 리 기	AMC900S	9,000			비닐피복기	MPT-200	5,000
	트랙터 (5기종)	트랙터	NX520SC	98,000			분무기	비닐피복기	MPT-220
		트랙터	LX60	102,000		동력분무기		KS-80A	5,000
		트랙터	LX430	53,000		땅속작물수확기 (7기종)		땅속작물수확기	DR-600
		트랙터(2013)	LX430	61,000			땅속작물수확기	DRGH-1650	10,000
		트랙터	CK280	44,000			땅속작물수확기	DR-1300S	10,000
경운정지기	쇄토기 (7기종)	심경로타리	WJD-160	8,000	수확기		땅속작물수확기	DR-1400CA	12,000
		크랭크로테이터	CY175	31,000			땅속작물수확기	DS-650	5,000
		로타베이터	YJ175GS	7,000			땅속작물수확기	MPH-670	5,000
		로타베이터	YJ150GO	5,000		땅속작물수확기	HD-C1000G	9,000	
		로타베이터	YJ195GM	9,000		농산물선별기	콩선별기	SB-E8	5,000
		로타베이터	YJ205GM	9,000			콩탈곡기	BHDT-2000	5,000
		로타베이터	WR1650SG	5,000		콩탈곡기	SB-150	5,000	
		원판쟁기 (4기종)	플라우	W62-DP		10,000	제초기	고구마제초기	SH-650
	플라우		W82-DP	13,000	콤바인 (2기종)	콤바인	C805G	135,000	
	플라우		YDP602S-H	13,000		콤바인	EC600	98,000	
	플라우		YDP802L-H	17,000	축산기계	건초포장기	랩피복기	LW500A	37,000
	논두렁조성기	논두렁조성기	AZ-350CH	11,000		로우더	스키드로더	S160	83,000
	배토기 (3기종)	배토기	WJG-300	6,000		집초기 (2기종)	집초기	LINER350S	19,000
		배토기	DH450	5,000			반전집초기	LRT420	13,000
		배토기	DH520	5,000		모우어	모우어	MDM1750	34,000
	정지기 (2기종)	돌수집기	DR-1400T	12,000		결속기 (3기종)	원형베일러(R)	CR10C	75,000
		돌수집기(2013)	DR-1400T	15,000			원형베일러(N)	CR10C	86,000
심토파쇄기	심토파쇄기	KP-3AR	12,000	사각베일러			MARKANT55	52,000	
파종이식기	파종기 (3기종)	점파식파종기	5ℓ	5,000		퇴비살포기 (2기종)	퇴비살포기	TKT-S2000	14,000
		동력파종기	SW-10PM	13,000			퇴비살포기(2013)	TKT-S2000	19,000
		포트파종기	LSPE-40	19,000	원예기계	전지가위 (2기종)	자동전동가위	M45	9,000
	이앙기 (3기종)	승용이앙기	PRO600	49,000		자동전동가위	D45-1500	12,000	
		승용이앙기	VP6X	52,000		파이프밴딩	파이프밴딩기	BS-15	12,000
		포트이앙기	RX60	130,000	동력파쇄기	잔가지파쇄기	S-02	26,000	
육성	논두렁제초기 (2기종)	동력제초기	SSP850	9,000	농기계 임대 문의 ☎ 061) 659-4466				
		동력제초기	SWM606	9,000					

이달의 소식



친환경 유용미생물 공급안내

- ◆ 공급시기 : 연중 공급
※ 매주 월요일 ~ 금요일
09:00~ 18:00(공휴일 제외)
- ◆ 공급단위 : 2ℓ, 4ℓ, 5ℓ, 10ℓ
- ◆ 공급방법
 - 무상공급 : 여수시 친환경인증 농가
 - 유상공급 : 여수시 일반농가 300원/ℓ, 타지역 주민 1,000원/ℓ
- ◆ 유용미생물 활용효과 : 토양개량, 작물 생육촉진, 축사 악취개선 등

친환경 유용미생물 배양실
(여수시농업기술센터)

여수시 주동1길 32 (주삼동)
☎ 061-659-4482, 4469

정밀토양검정 의뢰

- ◆ 검정내용 : 농경지 pH, 유기물 등 화학 성분 분석 등
- ◆ 의뢰절차 : 시료채취 및 분석의뢰서 작성
→ 토양검정항목 분석 실시
→ 토양관리처방서 작성 → 분석결과 통지

병해충 진단 의뢰

- ◆ 운영내용 : 농작물 병해충 진단 및 처방

종합검정실

(여수시농업기술센터)

여수시 주동1길 32 (주삼동)

☎ 061-659-4491~4492, 4496, 4498

24절기 알아보기

♣ 대설 [大雪] : 12월 7일

소설(小雪)과 동지(冬至) 사이의 절기이다.
눈이 많이 내리는 시기.

♣ 동지 [冬至] : 12월 22일

대설(大雪)과 소한(小寒) 사이의 절기이다.
밤의 길이가 일 년 중 가장 긴 날.
동지팔죽을 쑤어 먹는다.



- 영농기술을 잘 읽어 보시고 꼭 실천해 주시기 바라며, 좋은 정보는 이웃에게 알려 올해 농사도 알찬 결실 있으시길 기대합니다.

여수시농업기술센터 미래농업과(작물 환경팀)

☎ 061) 659-4490~4494 Fax. 659-5845

<http://ysagr.yeosu.go.kr>