

이달의 농업기술

이끄미

2016. 1. _Vol. 71



- 벼 농 사 2
- 채 소 7
- 과 수 10
- 농업경영 12
- 농업기술보급 시범사업 안내 13
- 강소농 지원대상 농업경영체 선정 14
- 농업 전문과정 교육생 모집 15
- 이달의 소식 16



여수시농업기술센터
(미래농업과)

쌀값 안정대책



쌀 농가 소득 보장

• 공공비축제도

- 자연재해 등으로 인한 식량위기에 대비하여 정부가 일정량의 쌀을 농가로부터 미리 사서 관리하는 제도로, '05년 이후 매년 36~37만톤의 쌀을 공공비축용으로, '14년부터는 아세안 국가 원조용으로 3만톤을 추가 매입하고 있음

※ ('15년) 공공비축 매입물량 39만톤

• 쌀소득보전직불제

- 쌀값이 떨어지더라도 농가가 실제로 받는 가격은 목표가격(188,000원/80kg)에 가까운 수준으로 유지되어 '05년 이후 농가는 목표가격의 97% 이상을 보전 받아 왔음

※ ('14) 농가 실제 수취가격(184,730원/80kg)

: 수확기쌀값(166,198원) + 고정직불금(15,873원) + 변동직불금(2,659원)

⇒ 목표가격(188,000원/80kg)의 93.3%

※ 쌀 직불금 총 지급액 : ('13) 6866억원 ('14) 9501억원

밥쌀 수입현황

• 쌀 관세화

- 쌀을 수입할 때 내는 관세의 수준을 정하는 것으로, 우리나라는 관세율을 513%로 정해 WTO에 통보('14.9.30)하였으며, 현재 해당 내용에 대한 WTO 검증과정에 있음
- 관세화 이후에도 우리나라는 지난 20년간 두 번에 걸쳐 관세화를 유예한 대가로 약속한 40만 9천톤의 쌀을 매년 수입해야 하지만 더이상 저율관세로 의무수입량을 늘리지 않아도 됨.

※ 쌀 의무수입물량 : ('95) 51천톤 → ('04) 205 → ('14이후) 409
(국내 소비량의 9%수준)

• 밥쌀 수입

- 국산쌀과 달리 수입쌀(40만 9천톤)에 대해서만 용도를 제한하여 가공용쌀만 수입·판매하는 것은 WTO 규범 위반 등 통상 분쟁의 빌미를 제공할 수 있기 때문에 수입쌀의 일부를 밥쌀용으로 수입하는 것이 불가피함
- 수입쌀이 들어오더라도 정부는 국내 수급·가격, 재고량 등 여러 시장 상황을 고려하여 수입쌀의 판매 시기와 물량을 조절하여 국내 쌀 시장에 미치는 영향을 최소화하고 있음

여수시 쌀 차별화 전략



우리시 쌀 차별화 전략

• 국내 · 외적 쌀 시장여건

- 지속적인 쌀 생산 증대와 소비감소, 수입쌀의 재고 누적 등으로 공급 과잉, 시장 개방 확대와 더불어 수입쌀의 국내 시판이 허용됨으로써 우리 식탁에서 국산과 외국산 쌀이 치열한 경쟁을 벌임

• 쌀 유통환경

- 쌀의 시장 출하 방식은 ① 정부의 수매 · 방출, ② 농협 계통조직, ③ 시장기구에 의한 민간 상인 경로 등이 있음. 최근에는 쌀의 상품화량 중 정부 수매량 비중은 대폭 줄어들고 시장 출하량 및 직접 판매되는 직거래 형태가 상대적으로 늘어나고 있음.
- 쌀 가격은 정부수매가를 기준에서 기능성, 용도, 생산방식 등 쌀이 가진 가치에 따라 시장가격이 달라지는 다양성의 시대로 변화

• 쌀 생산 · 유통 차별화 전략

- 생산자(농가)는 시장 지향적 경영마인드로 무장하고, 성공하는 브랜드 확립과 지속적인 품질 관리와 신뢰확보를 위한 사후관리 노력이 중요함
⇒ 품질관리가 되지 않으면 브랜드 가치 급하락
- 고품질의 고급 브랜드 쌀은 고가 시장에, 중저가로 판매될 수 있는 쌀은 저가 시장에 유통시키는 차별화 전략이 필요
- 무농약 쌀과 일반쌀은 가격차이가 크지 않아 유기농 쌀로 고품질화 필요

고품질 농산물의 안정적 생산

우량종자
보급으로



신청 및 공급절차

- 종자신청 : 관할 읍·면농업인상담소
- 공급방법 : 해당 농협 또는 농업기술센터 직접 배부
- 업무총괄 : 농업기술센터 미래농업과 작물환경팀

주요작물별 종자 신청 및 공급시기(2015년산 기준)

• 정부보급종

작 물	품 종	기 본 신청기간	신청물량 조정기간	추 가 신청기간	공급시기	공급기관
맥류(보리, 밀)	4품종	'15. 7. 23. ~ 8. 25.	'15. 8. 28. ~ 8. 27.	'15. 9. 1. ~ 9. 14.	'15. 9. 11. ~ 10. 10.	농업기술 센 터
봄감자 (20kg)	추기분	'15. 8. 1. ~ 8. 31.	-	-	'15. 10. 1. ~ 10. 25.	
	춘기분	'15. 11. 2. ~ 12. 2.	'15. 12. 3. ~ 12. 10.	'15. 12. 11. ~ 12. 18.	'16. 2. 15. ~ 4. 15.	
강원도산 찰옥수수(1kg)	미백2호, 미흑찰 흑점2호	'15. 12. 11.	-	-	'16. 1. 11. ~ 2. 12.	농 협
벼(20kg) '16. 1월 가격결정	7종	'15. 12. 1. ~ 12. 24.	'15. 12. 28. ~ '16. 1. 8.	'16. 1. 11. ~ 1. 29.	'16. 1. 10. ~ 3. 31.	
콩(5kg)	태광콩 (장두부용), 풍산나물콩	'15. 2. 2. ~ 3. 17.	'15. 3. 18. ~ 3. 20.	'15. 3. 23. ~ 4. 10.	'15. 4. 1. ~ 5. 10.	농업기술 센 터

• 전라남도농업기술원 종자관리소

작 물	품 종	기 본 신청기간	신청물량 조정기간	추 가 신청기간	공급시기	공급기관
맥류(보리, 밀)	6품종	'15. 7. 21. ~ 8. 5.	-	-	'15. 8. 17. ~ 8. 31.	농업기술 센 터
하계 발작물	태광콩 등 11품종	'15. 3. 23. ~ 4. 3.	-	-	'15. 4. 16. ~ 4. 17.	

• 농업기술실용화재단

작 물	품 종	기 본 신청기간	신청물량 조정기간	추 가 신청기간	공급시기	공급기관
발작물	콩, 팥 등 9품종	'15. 12. 28. ~ '15. 1. 15.	-	-	'15. 3. 12. ~	농업기술 센 터
벼 특수미	벼(특수미) 33품종	'15. 10. 23. ~ 11. 20.	-	'15. 1. 18. ~ 2. 5.	1월 중순 ~	

최고품질 벼 품종의 주요 특성

품 종 명	개 발 년 도	숙 기 (수량성)	숙 기 (수량성)	
삼 광 벼	2003	중만생 (569kg)	외관 품질과 밥맛이 매우 우수(0.3/0.15, 추청) 3대 병해 복합내병성	중부평야지 남부 중간지
운 광 벼	2004	조생 (586kg)	조생종 중 밥맛이 가장 뛰어남(0.28/0.24, 오대) 내도복성 및 내병성	중북부 중간지 남부 중산간지
고 품 벼	2004	중생 (542kg)	쌀외관 품질이 특히 뛰어남, 밥맛 양호 도열병 및 흰잎마름병 저항성	중부평야지 남부중간지
호 품 벼	2006	중만생 (600kg)	외관 품질과 밥맛이 매우 양호, 직파적응성 3대 병해 복합내병성	충남북 이남 평야지
칠 보 벼	2007	중만생 (557kg)	고품위 및 고식미, 단간, 내도복 수수형, 줄무늬잎마름병 강	중부평야, 남부중산간지, 영남내륙평야
하리아미	2008	중만생 (538kg)	쌀외관, 밥윤기 및 식미양호 저온발아성, 바이러스 강, 필수아미노산 강화	중부평야지
영호진미	2009	중만생 (544kg)	쌀 외관이 매우 양호, 밥맛이 우수 흰잎마름병, 줄무늬잎마름병 강	남부평야 1모작지
미 품	2010	중만생 (565kg)	쌀 외관이 매우 양호, 밥맛이 우수 단간, 내도복성, 줄무늬잎마름병 강	충남이남 내륙평야지
수 광	2011	중만생 (549kg)	쌀 외관이 매우 양호, 밥맛이 우수(0.50/0.02, 추청) 3대 병해 복합내병성	충남이남 평야지
대 보	2011	중만생 (593kg)	쌀 외관 및 밥맛양호, 내도복성 흰잎마름병, 줄무늬잎마름병 강	동남부해안지, 영남 및 중부 평야지, 남부중산간지
현 품	2012	중만생 (559kg)	숙색 및 밥맛 양호 흰잎마름병, 줄무늬잎마름병강	충남북, 전남북, 경남북
해 품	2013	중생 (526kg)	내도복 및 밥맛 양호, 흰잎마름병(K1-3,K3a), 줄무늬 잎마름병 강	충남이남 평야지 서남부 해안지
해 답	2014	조생 (548kg)	소득작물전작용, 도정특성 양호 도열병, 흰잎마름병(K1-3) 및 줄무늬 잎마름병 강	영남평야지



우리지역 친환경농산물 학교급식 공급 확대로 농가 소득을 높입니다.



▶ '15년 학교급식 친환경농산물 식재료 지원사업

- 대상시설 : 304개교, 49,280명(관내 보육시설, 유치원, 초·중·고등학교)
- 친환경농산물 식재료비 : 총 99억원(도비 18, 시비 41, 학교부담금 40)
- 운영방침 : 학교급식에 사용되는 친환경농산물 식재료는 우리지역에서 생산되는 친환경농산물(무농약인증 이상)을 우선 사용·공급하는 것을 목표로 함

▶ 친환경농산물 식재료 여수산 공급실적

- '14년도 총 공급량 : 109개품목, 2,234톤, 총 86억원

| 생산지별 공급실적 |

생 산 지	공 급 량 (kg)	공 급 액 (천원)	공급비율(%) (공급액 기준)
계	2,234,694	8,608,854	100
여 수 산	1,140,833	3,200,265	37.2
도 내 산	973,643	4,827,953	56.1
타 도 산	120,218	580,636	6.7

| 품목별 공급실적 |

구 분	공 급 량 (kg)	공 급 액 (천원)	공급비율(%) (공급액 기준)	여 수 산 공급비율(%)
계	2,234,694	8,608,854	100	37.2
채 소 류	815,591	2,959,646	34.3	9.9
곡 류	800,233	2,468,497	28.7	22.1(쌀 21%)
과 일 류	380,119	2,150,090	25.0	1.2
버섯,기타류	238,751	1,030,621	12.0	4.0

- 우리시 학교급식 친환경농산물 계약재배 현황 : 37농가, 40품목, 34ha(717톤)
- '15년도 상반기 공급실적 : 109개품목, 901톤, 총 36억원(여수산 : 379톤, 총 10억원, 29%)
- '15년도 8 ~ 9월 공급실적 : 109개품목, 299톤, 총 12억원
 - 여수산 : 146톤, 총 5억원(40%)
 - 여수시 학교급식지원센터 개소 : 2015. 7. 14.
 - 우리시 학교급식 친환경농산물 계약재배 현황 : 54농가, 43품목, 41ha(948톤)

노지채소 재배관리



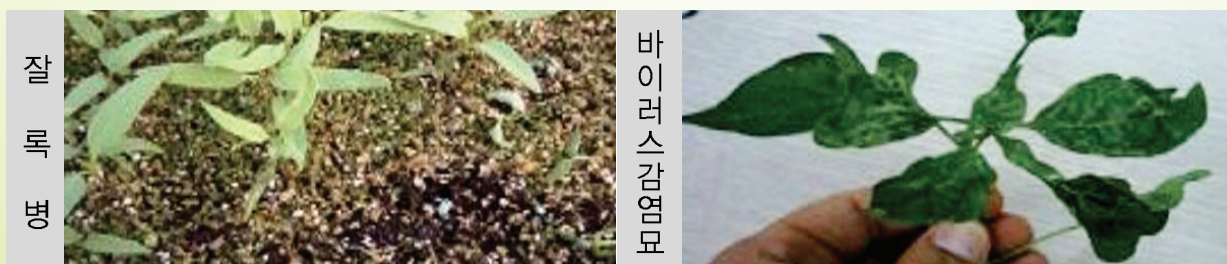
노지고추 육묘관리

- 터널재배 : 온상설치(1월), 파종(1월 중 · 하순), 정식(4월 상 · 중순)
- 일반재배 : 파종(2상 ~ 2하), 정식(5월 상 · 중순)
 - 종자소독 : 베노밀 · 티람(수) 200배액에 1시간 소독 후 그늘에 말린 다음 싹 틔움
 - 파종방법 : 30~32℃의 따뜻한 물에 하루 정도 담근 후 28~30℃ 되는 곳에서 1~2일간 싹을 틔워(1~2mm 정도) 씨를 뿌림
씨 뿌린 후 물을 충분히 준 다음 발아적온 (25~30℃, 4~5일간)
육묘상은 모가 자람에 따라 알맞은 온도로 관리 (낮25~28℃, 밤에는 15~18℃)
싹이 튼 후 환기 실시하고 10일경부터 2~3일 간격 20℃의 온수로 오전 10~12시 관수
 - 육묘 중 저온피해 : 요소 0.3%(물 20L당 요소 60g)액을 엽면시비
- 온도는 모자람에 따라 낮게 관리

묘의 크기	싹트는 시기	본잎 2~3매	본잎 5~6매	본잎 10~13매
일수	4~5일	22~25일	22~25일	22~25일
낮 온도	28~30℃	25℃	23~25℃	22~25℃
밤 온도	25℃	20℃	18~20℃	16~18℃



- 잘록병, 탄저병, 바이러스, 가루이류, 총채벌레 등 집중방제





월동기 이후 마늘·양파 주요 재배기술

• 서릿발 피해 방지

- 뿌리가 충분히 뻗지 못한 포장에서 토양이 얼었다가 녹을 때 발생
- 세심히 관찰하여 솟구쳐 올라온 마늘·양파는 즉시 땅을 잘 눌러 줌
- 뿌리부분이 완전히 묻히도록 흙덮기 실시

• 저온기 포장관리

- 적기보다 일찍 파종한 마늘과 정식(아주심기)한 양파는 겨울철 온도가 높으면 자람을 계속 하여, 갑자기 추워질 경우 피해 발생 대비해야 함
- 비닐은 바람에 날리지 않도록 하여 건조 피해를 막아주고, 토양 과습으로 인한 습해를 받지 않도록 배수로를 정비하여 습해 예방

• 마늘·양파 1차 웃거름 주기(10a기준)

(단위 : kg)

웃거름 시기	비료 종류	1차 (2월 중·하순)	2차 (3월 중·하순)
마늘	요소+황산칼리	17+13	17+13
양파	요소+염화칼리	17.4+5.2	17.4+5.2

* 웃거름 주는 량 및 시기는 지역에 따라 차이가 있음

• 주요 병해충 방제

- 노균병 : 연약하게 자란포장이나 물빠짐 불량한 곳에서 발생 심함 2월부터 적용약제 1~2회 살포 피해 사전 예방
- 뿌리응애 : 월동이후 기온상승과 함께 급격히 번식하므로 사전 예방
- 고자리파리 : 유충이 작물의 뿌리와 인경 및 줄기 속까지 가해하여 아랫잎부터 황변되면서 전체가 고사, 월동 후 적용 살충제를 2주일 간격으로 살포
- 흑색썩음균핵병 : 지상부가 노랗게 마르고 생육이 위축되며 포장의 군데군데 발생하여 점차 주위로 확산되고 심하면 밭 전체가 고사하는 병으로 발병한 포기는 발견 즉시 뽑아줌.



저온기 시설원예 재배관리



시설채소 겨울철 영농관리

- 밤에는 저온 피해를 받지 않도록 보온에 유의하면서 시간대별로 변온관리를 하여 난방비 절감
- 과채류와 절화류는 밤온도를 12℃ 이상, 엽채류는 8℃ 이상 유지
- 부직포, 커튼, 터널 등 보온덮개를 보강하여 보온력 증대
- 물은 가급적 점적관수를 이용하여 오전 중에 주도록 하되 작물 생육 계별로 알맞은 양을 주어 시설 내 과습 예방
- 눈, 비가 자주 오거나 구름 낀 날이 많을 때는 햇빛이 부족하고 습도가 높아지기 때문에 잣빛 곰팡이병, 흰가루병, 잎마름역병 등 병해 발생이 증가될 수 있으므로 예방을 위해 약제를 살포하고 환경관리에 유의
- 폭설과 강풍에 대비해서 시설물을 수시로 점검하여 시설 파손으로 인한 피해를 받지 않도록 하고 눈 녹은 물에 의한 습해를 받지 않도록 배수로를 정비
- 작물이 저온 피해를 약하게 받은 포장은 생육이 회복될 때까지 2~3일간 차광하였다가 서서히 햇빛을 받도록 한 다음 요소 0.2%액을 엽면살포



일조부족에 따른 관리대책

- 낮 동안 천창 및 측창을 이용한 적극적 환기로 과습 방지
- 장기 무 일조 후 강한 일조 시 적절한 차광으로 시들음 증상 방지
- 관수 억제에 의한 토양수분 조절로 뿌리활력 증진
- 이병된 잎, 과실은 조기 제거하고 적엽 및 환기를 해줌



❄️ 예상되는 문제점

- 겨울철 저온으로 인하여 주간 및 대목부위 갈라짐 등으로 수체가 약화됨
- 신초 가지의 끝이 말라죽고, 눈의 고사로 인한 발아불량 등으로 정상적인 착과량 및 수확량 확보가 어려움
- 겨울철 동해로 인한 수체약화는 병충해 등 2차 피해를 받아 나무가 고사할 수 있음

👤 사/전/대/책

- 적절한 비배관리를 통하여 월동 전에 충분한 저장양분이 축적되도록 하여 수체를 튼튼하게 유지함
- 적정 착과량을 유지하고, 적기에 수확하여 저장양분 함량이 낮아지지 않도록 하며, 병·해충, 약해 등에 의한 조기낙엽을 방지하여 탄수화물 축적이 충분히 이루어지도록 관리
- 재배시 과도한 수세신장을 방지하고 배수가 불량한 과수원은 나무가 약해 동해를 더 받기 쉬우므로 배수관리 필요
- 땅속에 매몰 또는 복토하거나 수관부위를 피복하여 월동에 대비

※ 월동대비 방법

- 묻어주기 : 흙으로 30cm정도 덮어줌(포도)
- 싸매주기 : 지상에서 80~100cm 부위까지 짚으로 싸매줌
- 흙 덮기 : 지제부에서 30~40cm 높이로 흙을 복돋아 줌
- 백도제, 수성페인트 발라주기 : 지상에서 1m 부위까지 도포





사후대책

- 동해 발생 정도에 따라 전정 시기를 늦춤
 - 동해 피해 정도를 육안으로 바로 확인이 어려울 때는 꽃눈의 피해 추이를 지켜보며 전정 시기를 늦추고 강전정은 피함
 - ※ (예시) 전정 시기 : 2월 상순 (보통 때) → 3월 상순 (언 피해 시)
- 동해 발생 상태에 따라 적정 시비 추진(질소비료 30~50% 감량)
- 꽃눈 피해가 많을 경우 인공 꽃가루받이와 열매를 드물게 수음



주요과수 동해 한계온도

종류	연 평균기온(℃)	동해 한계온도(℃)	재배지역
포도	11~15	미국종(캠벨얼리): -20 유럽종(거봉): -13	전국 대전이남
단 감	13~15	-14	대전이남
뽕은감	11~15	-20	서울이남
매실	12~15	-20	전국
무화과	14	-8	경남, 전남
감 굴	15~16	-7	제주
참다래	15	-10	경남, 전남
유자	14~15	-8	경남, 전남
블루베리	8~15 16	하이부쉬(-34), 래빗아이(-10)	전국 제주



생육 단계별 피해온도

구 분	12~1월	2월	3월	4월	5월
생육단계	휴면기			싹 트 고 꽃 필 때	열 매 맺 힐 때
사 과	-25~-30	-30~-35	-15~-20	-1.7~-2.5	-1.1
배	-20~-25	-25~-30	-15~-20	-1.7~-2.8	-1.1
복숭아	-15~-20	-20~-25	-10~-15	-1.1~-1.7	-1.1
포도	-20~-25	-20~-25	-15~-20	-0.6	-1.1



주요 농산물 가격정보

(단위 : 원)

쌀 20kg	서울	부산	광주	순천	평균	전년동월
유기농	87,200	-	-	85,600	80,280	83,578
무농약	61,200	63,700	71,500	63,800	63,533	65,524
일반	42,525	43,533	41,533	44,800	42,946	45,554
고구마(밤) 1kg	서울	부산	광주	순천	평균	전년동월
유기농	6,850	-	-	-	6,383	6,886
무농약	6,278	7,000	5,000	7,000	6,228	5,856
일반	4,010	4,027	3,630	3,600	3,869	3,906
시금치 1kg	서울	부산	광주	순천	평균	전년동월
유기농	-	-	-	-	10,870	13,398
무농약	11,780	14,400	12,500	12,500	13,092	11,185
일반	4,807	6,365	6,465	8,930	5,424	5,920
상추 100g	서울	부산	광주	순천	평균	전년동월
유기농	1,923	-	2,190	3,330	2,206	1,308
무농약	2,355	2,275	-	-	2,263	1,301
일반	1,441	1,350	1,313	1,400	1,366	1,316
토마토 1kg	서울	부산	광주	순천	평균	전년동월
유기농	5,440	-	5,480	-	5,453	5,207
무농약	5,220	4,695	-	5,310	5,149	5,641
일반	3,875	3,800	3,910	4,490	4,123	4,421
무 1개	서울	부산	광주	순천	평균	전년동월
유기농	2,400	-	-	-	2,690	2,423
무농약	2,317	2,780	-	-	2,383	1,997
일반	1,286	1,380	1,340	-	1,306	1,321
양파 1kg	서울	부산	광주	순천	평균	전년동월
유기농	-	3,990	-	-	3,990	2,250
무농약	4,762	5,480	5,285	4,870	4,925	2,611
일반	2,610	2,880	2,550	2,800	2,619	1,310
풋고추 100g	서울	부산	광주	순천	평균	전년동월
유기농	1,792	2,500	2,190	-	2,075	2,258
무농약	2,500	980	2,500	2,500	2,095	1,717
일반	1,101	1,113	1,087	1,530	1,115	1,316
깻잎 200g	서울	부산	광주	순천	평균	전년동월
유기농	9,197	-	7,870	10,000	8,543	9,214
무농약	6,330	6,600	10,000	-	7,885	5,389
일반	4,709	4,540	3,943	4,000	4,346	4,591

자료 출처 : 한국농수산식품유통공사(2016. 1. 8일 기준)

자료검색방법 : www.kamis.co.kr 가격정보 → 친환경농산물, 소매정보 → 품목별을 이용하면 보다 다양한 농산물의 가격정보를 검색할 수 있습니다.



2016년도 농업기술보급 시범사업 신청 안내

“

2016년도 농업기술보급 시범사업 신청방법을 다음과 같이 공고하니, 시범사업을 추진하고자 하는 농업인은 2016년 1월 27일까지 신청하시기 바랍니다.

”

신청개요

- 신청기간 : 2016. 1. 8. ~ 2016. 1. 27.(20일간)
- 신청장소 : 읍·면·동사무소, 읍면농업인상담소, 시 농업기술센터 미래농업과
- 신청대상사업 : 24개 사업, 33개소
※ 세부사업별 신청조건 및 사업내용은, 여수시 홈페이지(<http://www.yeosu.go.kr>), 여수시 농업기술센터 홈페이지(<http://ysagr.yeosu.go.kr>) 참고
- 신청시 구비서류
 - 사업신청서, 개인정보 수집 이용 동의서
 - 주민등록상 주소 확인 자료(주민등록표등본 등)
 - 시범사업별 제시된 적정 재배면적 및 규모를 확인할 수 있는 서류(사업예정지 토지대장 및 지적도 등)
 - 농업경영유무 확인자료(농업경영체등록확인서 등)

사업자대상 선정

- 신청된 사업은 사업담당 지도사 현지심사 후, 여수시 농업산학협동심의회를 거쳐 선정
※ 자세한 내용은 가까운 읍면동사무소, 읍면농업인상담소, 농업기술센터 미래농업과에 문의하시면 자세히 안내해 드리겠습니다.

문의 : 여수시농업기술센터 미래농업과 ☎ 659-4494



2016년도 강소농 지원대상 농업경영체 선정공고



“

자율·자립 경영실천을 이루는 강소농(強小農)육성을
위해 2016년도 강소농 지원대상 농업경영체를
선정하고자 하오니 희망하는 경영체는
농업기술센터로 신청하여 주시기 바랍니다.

”

신청대상 및 선정기준

- 미래 성장가능성을 갖추고 경영목표 달성을 위해 노력하는 자율신청 농업경영체로서 전업농 미만 중소규모 가족농 중심 선정
- 경영목표 설정을 위한 기술·경영상태 진단, 경영기록장 작성, 교육, 컨설팅 등 경영개선 실천의지가 있는 경영체

선정 경영체 지원내용

- 경영개선 역량 향상을 위한 교육
- 경영목표 달성을 위한 경영진단, 전문기술 등 맞춤형 컨설팅
- 자율모임체 활동 지원, 농업기술 정보 제공 등

신청 접수

- 접수기한 : 2016. 2월 25일까지
- 신청방법 : 농업기술센터(미래농업과) 또는 읍면 농업인 상담소에 신청서 작성·제출
- 선정절차

신청서 접수
(‘16. 2. 25일까지)



‘16년 강소농 경영개선
기본교육 수료
(‘16. 2월말 추진예정)



수료 후 대상자 선발
(‘16. 3. 10일한)

문의 : 여수시농업기술센터 미래농업과(☎ 659-4481)

2016년도 농업 전문과정 교육생 모집

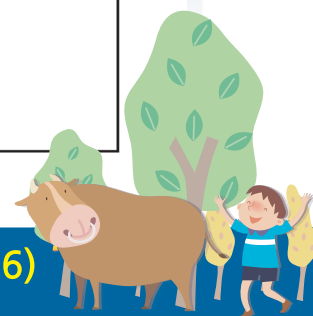
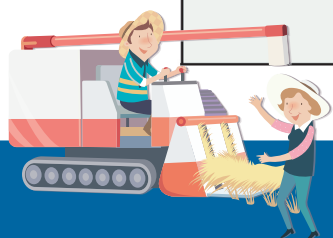


- 모집기간 : 2016. 2. 1.(월) ~ 2. 12.(금)
- 교육대상 : 여수시민
- 접 수 처 : 여수시농업기술센터 농촌진흥과 인재양성팀 방문접수
- 원서교부처 : 농촌진흥과(☎ 659-4436), 읍면농업인상담소 6개소

과정명	인 원	교육기간	교 육 내 용	제출서류
① 농업인대학	2과정, 90명 (45명/과정) 약용작물과 중복신청 불가	3월 ~ 11월 23회, 106시간 13:30~17:30	○ 과 정 명 - 유기농업반, 농산물가공반 ○ 주요내용 - 리더십 및 건강교육 - 체육행사, 현장학습 및 견학 - 유기농업기능사 자격취득 이론 및 실습교육 - 농산물가공 이론 및 실습	◦ 입학원서 ◦ 농지원부 ◦ 농업경영체등록증 ◦ 주민등록등본 ◦ 증명사진장
② 약용작물 마스터대학	45명 농업인대학과 중복신청 불가	3월 ~ 11월 23회, 106시간 13:30~17:30	○ 과정명 : 약용작물반 ○ 주요내용 - 약초의 효능 및 이용법 - 약용작물 품질관리 기술 - 친환경 약초재배 기술 - 현장학습 및 선진농가 견학	◦ 입학원서 ◦ 농지원부 ◦ 농업경영체등록증 ◦ 주민등록등본 ◦ 증명사진장
③ 귀농 귀촌 영농정착교육	50명	4월 ~ 6월 12회, 52시간 13:30~17:30	○ 귀농코칭, 품목별 기초 영농 교육(이론), 멘토농장 실습교육, 현장견학 등	◦ 신청서 ◦ 농지원부 ◦ 주민등록등본
④ 농 업 인 정보화교육	2개과정 40명	5월, 11월 10회, 30시간 13:30~17:30	○ 과 정 - 초급반(5월), 중급반(11월) ○ 주요내용 - 홈페이지(블로그 등) 운영 요령 - 농산물 마케팅 기법 등	◦ 농지원부 ◦ 주민등록등본
⑤ 농기계 현장 애로 해결 기술교육	상반기 2과정, 60명	3월 ~ 4월 4회, 15명/회 13:30~17:30	○ 과 정 명 - 관리기반(2회), 트랙터반(2회) ○ 주요내용 - 관리기 및 트랙터 이론 및 실습	◦ 신청서
	하반기 3과정, 90명	10월~11월 6회, 15명/회 13:30~17:30	○ 과 정 명 - 관리기반(2회), 트랙터반(2회) - 농기계정비반(2회) ○ 주요내용 - 관리기 및 트랙터 이론 및 실습 - 농기계 관리 및 정비 이론 및 실습	

※ 교육내용 및 일정은 사정에 따라 변동될 수 있음

☎ 문의 : 여수시농업기술센터 농촌진흥과(☎ 659-4436)



이달의 소식



친환경 유용미생물 공급안내

- ◆ 공급시기 : 연중 공급
※ 매주 월요일 ~ 금요일
09:00~ 18:00(공휴일 제외)
- ◆ 공급단위 : 2ℓ, 4ℓ, 5ℓ, 10ℓ
- ◆ 공급방법
 - 무상공급 : 여수시 친환경인증 농가
 - 유상공급 : 여수시 일반농가 300원/ℓ, 타지역 주민 1,000원/ℓ
- ◆ 유용미생물 활용효과 : 토양개량, 작물 생육촉진, 축사 악취개선 등

친환경 유용미생물 배양실
(여수시농업기술센터)

여수시 주동1길 32 (주삼동)
☎ 061-659-4482, 4469

정밀토양검정 의뢰

- ◆ 검정내용 : 농경지 pH, 유기물 등 화학 성분 분석 등
- ◆ 의뢰절차 : 시료채취 및 분석의뢰서 작성
→ 토양검정항목 분석 실시
→ 토양관리처방서 작성 → 분석결과 통지

병해충 진단 의뢰

- ◆ 운영내용 : 농작물 병해충 진단 및 처방

종합검정실

(여수시농업기술센터)

여수시 주동1길 32 (주삼동)

☎ 061-659-4491~4492, 4496, 4498

• 2016년도 여수시 공공비축미곡 매입품종은 새누리벼, 황금누리벼입니다.

24절기 알아보기

♣ 소한 [小寒] : 1월 6일

24절기 가운데 스물세 번째 절기로 작은 추위라는 뜻의 절기.

소한(小寒)은 양력 1월 5일 무렵이며 음력으로는 12월에 해당 태양이 황경(黃經) 285도의 위치에 있을 때이다.

♣ 대한 [大寒] : 1월 21일

24절기 가운데 마지막 스물네 번째 절기로 '큰 추위'라는 뜻의 절기.

대한(大寒)은 음력 12월 선달에 들어 있으며 매듭을 짓는 절후 양력 1월 21일 무렵이며 음력으로는 12월에 해당된다.

태양이 황경(黃經) 300도의 위치에 있을 때이다



- 영농기술을 잘 읽어 보시고 꼭 실천해 주시기 바라며, 좋은 정보는 이웃에게 알려 올해 농사도 알찬 결실 있으시길 기대합니다.

여수시농업기술센터 미래농업과(작물 환경팀)

☎ 061) 659-4490~4494 Fax. 659-5845

<http://ysagr.yeosu.go.kr>