

이달의 농업기술

# 이끄미

2016. 6. \_Vol. 76



- 벼 농 사 2
- 밭 작 물 8
- 채 소 9
- 과 수 12
- 특 작 13
- 농업경영 14
- 여수시농기계임대사업안내 15
- 이달의 소식 16



여수시농업기술센터  
(미래농업과)



# 모내기 후 일반재배 논 관리



## 물관리

- 모낼때는 물을 2~3cm 정도로 얇게 대어서 들뜬 모에 의한 결주 생김을 방지하고 모낸 후 5~7일간은 5~7cm(모 크기의 1/2 ~ 2/3정도)로 깊게 대어 수분 증발을 억제하고 뿌리 활착을 촉진시킴

## 제초관리

- 모내기를 마친 농가는 논에 많이 나는 풀의 종류에 따라 알맞은 제초약을 선택하여 적기에 뿌려 방제효과를 높이도록 함
- 어린모를 이양한 논은 반드시 어린모에 적용되는 제초약을 뿌려 약해를 받지 않도록 하고, 입제농약을 뿌린 후 논물이 마르면 효과가 떨어지게 되므로 1주일 이상 물의 깊이가 3~4cm 되도록 관리함
- \*단, 경엽처리제 사용시는 물을 완전히 빼고 뿌려야 제초 효과를 높일 수 있음

## 병해충 방제

- 저온성 해충에 대한 방제방법으로는 이양 당일 상자처리제를 사용해 방제하는 것이 효과적이며, 상자처리를 하지 못한 논은 모낸 후 본논 초기에 벼굴파리류, 벼물바구미, 애멸구 등을 동시에 방제할 수 있는 약제로 방제하는 것이 효과적임

## 시비관리

- 맞춤형 비료를 기비로 사용한 경우 새끼칠 거름은 주지 않음
  - 맞춤형 비료 살포시 비료성분·입자간 비중차이에 의한 불균형 시비가 발생할 수 있으므로 잘 섞은 후 사용
  - 도열병에 약한 품종을 재배하거나 도열병, 냉해상습지역에는 기준시비량보다 적은 양을 줌

## 1. 벼 무논점파 재배란?

### • 벼 무논점파 재배란?

- 물을 뺀 논에 벼 종자 파종과 동시에 측조시비를 함으로써 벼 육묘 및 못자리, 상토, 이앙, 시비 등을 생략하여 경운 정지부터 수확까지 노동력과 비용절감 효과가 있는 벼 재배농법임

### 벼 무논점파 재배농법의 노동력 및 비용절감 효과

- 육묘~이앙 단계의 노동력이 기계이앙 대비 35.3% 절감 가능
  - 노력시간(ha당) : 중묘기계이앙 63.1시간 → 무논점파 40.8시간(△35.3%)
- 육묘~이앙 단계의 비용이 기계이앙 대비 22.8% 절감 가능
  - 비용(ha당) : 중묘기계이앙 1,527천원 → 무논점파 1,178천원(△22.8%)
- 수확량 3% 증가 : 중묘기계이앙 5,100kg/ha → 무논점파 5,260kg/ha(3%)

### • 무논점파 핵심기술

- 적정 입모수 확보 : 포기당 벼알수 5~7개, 3.3m<sup>2</sup>당 70~80포기
- 잡초방제를 위한 제초제 체계처리 : 2~3회
- 잡초성벼(앵미) 발생억제를 위한 윤환재배 실시

### • 벼 무논점파 재배면적(전국)

- 재배면적 증가 : ('08) 100ha → ('14) 13,100ha(전체 직파재배면적의 70%)
- 전라남도 무논점파 재배면적 : 4,554ha



## 2. 벼 무논점파 과정별 재배요령

- 1단계 : 본답준비, 정지작업 및 1차 제초제 처리(5일 담수) → 벤조비싸이클론, 피라졸레이트 처리



본답 물로타리 작업



본답 균평작업



본답 정지후 1차 제초제 처리

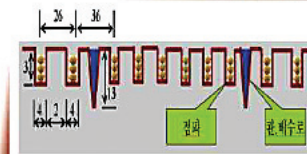
- 2단계 : 6일째 물을 뺀 후 무논 파종광경 → 파종 전 종자삭을 1~2mm 띄워서 파종 → 최아종지를 5~7립 점파



종자소독 침종, 최아종자 1~2mm

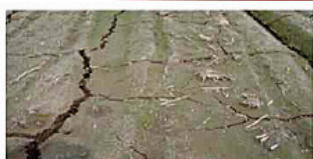


무논점파 5~7립 파종



Wet Hill Seeding(무논점파) 파종 모식도

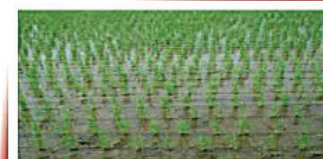
- 3단계 : 파종 후 10일간 무담수 입모향상(햇빛, 산소 최대공급) → 종자, 흙 수분 부족시 간단 관수 → 파종 후 14일째 2차 제초제 처리 후 이앙처럼 재배관리



파종 후 10일간 무담수



파종 후 14일째 입모광경



파종 후 14일째, 2차 제초제 처리 후 이앙처럼 재배관리

- 4단계 : 출수기 후 이앙, 무논점파 뿌리분포, 성숙기



출수기 광경



(이앙-오대벼, 무논점파-오대, 산들진미, 운광, 오래, 호반)



성숙기 광경



# 친환경농산물 인증절차

## • 친환경인증 종류

- 농축산물 : 유기농, 무농약, 무항생제
- 식 품 : 유기가공식품

## • 친환경농산물 인증을 받으려면?

- 신청대상자
  - 친환경농축산물 생산자 · 수입자
  - 친환경 농축산물의 포장단위를 변경하거나 재포장하여 유통하는 취급자
- 신청장소
  - 국립농산물품질관리원 지원 및 사무소
  - 전문인증기관(국립농산물품질관리원에서 지정한 곳)
- 신청시기
  - 작물의 생육기간 2/3가 경과되지 않아야 함
  - 재신청의 경우 인증서발급 후 유효기간 만료 30일전
- 인증유효기간 : 인증서 발급후 1년
- 신청시 구비서류 : 인증 신청서, 인증품 생산 계획서, 토지대장 또는 농지원부, 토양시비관리처방서, 경영관련 자료
  - 토지대장 ⇒ 공부상의 면적과 지번을 확인
  - 토양시비처방서 ⇒ 신청토양의상태와사용가능한시비량을확인
  - 경영관련 자료 : 영농기록장, 농자재.농산물 거래내역 등
    - ※ 영농기록장 : 유기농산물은2년간의기록. 그외는1년간의기록
    - ※ 거래내역 : 농자재 거래내역, 묘목구입내역서, 생산물 출하내역 등

## • 인증절차 과정





# 친환경농업 참여농업인 준수사항

## ◆ 친환경농업단지 조성 시 준수 사항

- 농수로, 건물, 묘지, 휴·폐경 등 작물재배가 불가능한 필지
- 벼 무논점파 단지(농업기술센터) 등 제초관리가 어려운 직파재배 필지
- 벼 정부보급종(국립종자원) 계약재배 생산단지 여부
- 폐광산 등 토양오염 우려기준 초과지역(중금속 등)
- 유기합성농약을 공동으로 살포하고 있는 항공 및 광역살포 방제 지역
- 다수농업인들이 토양살충 및 병충해방제가 어려워 관행적으로 유기합성농약을 사용하고 있는 인증이 어려운 품목(노지채소 등)
- 단체인증 인증취소 기준 강화에 따른 조직원 구성에 유의
  - 단체인증의 경우 인증 취소자 비율이 20% 이상이면 전체 인증 취소

## ◆ 정친환경농업인 준수사항

- 인증수수료(신청비, 출장비, 심사관리비)는 인증신청 시 납부
  - \*친환경 의무자조금은 인증신청 시 해당 민간인증기관에 납부
- 벼 인증신청 분산 유도(매년 8월에 80% 이상 인증신청 집중)
  - 일정시기 업무량 과다로 처리 지연되어 일부 농업인의 불이익이 예상되니 이양 후 신청서류 준비가 완료되는 대로 6월부터 인증 신청토록 지도
  - \*8월 신청 시 단체 부적합 시 구성원을 재정비하여 다시 신청하는 기회 일실
- 영농일지 지속적 기록 및 보관(최소 2년간 보관)
  - 농가별로 영농작업 내용을 사실대로 실시간 기록·보관하거나,
  - 단체의 경우 벼에 한해 생산관리자가 주요 재배시기에 연 4회 ① 종자~육묘기, ② 이앙기~분얼중기, ③ 분얼후기~출수기, ④ 등숙기(수확·보관·출하) 이상 농가별로 면담하고 면담결과를 10일 이내 작성 보관하거나 시스템에 등록하는 방법으로 영농일지를 대체할 수 있으니 활용토록 지도





- \* (부적정 사례) ① 인증농가 영농일지 미기록·미보관 인증신청 전 마을회관에서 1년간 내용을 일시 소급 기록, 인증기관 제출 이후 기록 중단)  
 ② 단지장, 자재업자 등이 인증농가 영농일지를 반환받아 소급 기록할 목적으로 일괄 보관 ③ 인증농가 동의 없이 자재업자가 임의 대필

- 토양관리처방서는 해당작물의 토양·비배관리가 시작되기 전 시료 채취
- 유기종자 사용을 원칙으로 하되 구할 수 없는 경우 다음 순서에 따름
  - 유기종자 → 무농약종자 → 일반종자(무처리종자) → 소독종자(법씨사용은 불가)
- 유기합성농약 사용 금지 및 오염우려 예방책
  - 파종·이랑기에 토양살충제 및 본답 또는 주변 경계지 제초제 사용 금지
    - \* 친환경단지 조성 후 봄철에 농약 사용하고도 8월경 신규인증 신청
  - 친환경농자재, 소금물 등 제초를 목적으로 사용 금지
  - 관행재배 방제 후 미세척 상태로 친환경단지 방제에 따른 잔류농약 검출 사례가 다수 발생하므로 방제업자와의 계약 등 대책 마련토록 지도
  - 항공·광역방제기 등 관행필지 방제에 따른 바람·재배용수에 의한 오염
- 재배포장에 대한 환경관리
  - 인증농장 보관창고에 유기합성농약 보관 금지
  - 인증필지 논·밭두렁 주변 또는 수로에 농약병, 비료포대 방치 금지
  - 인증농장 주변 쓰레기 소각 행위 금지
- 인증취소, 인증종료, 인증포기 후 인증품으로 출하 금지(형사처벌)
  - 사유발생 시 포장재에 인쇄된 마크 및 표시사항 등 즉시 소인 조치
  - 농가에서 기 출하된 인증품은 유통기간이 끝날 때까지 인증품으로 인정
- 인증기관 및 인증번호 변경 시 기존 포장재 재고량이 남아 있을 경우 재고량 및 사용기간에 대해 해당 인증기관에 승인 후 1년간 사용 가능

# 밭작물 재배관리

## 감자 수확 및 저장

- 수확시기 : 잎이 누렇게 변할 때부터 완전히 마르기 직전까지가 좋다.
  - 감자를 일찍 수확하게 되면 수량이 줄어들고 품질이 떨어지며 껍질이 쉽게 벗겨져 저장 중에 부패발생이 많게 된다.
- 저장전처리(가저장) : 감자는 수확직후 호흡열이 심하게 발생되므로 직사광선이 들지 않고 바람이 잘 통하는 시원한 곳에 10일정도 넓게 펴서 상처를 치유해 주도록 하고 얇은 표피가 튼튼해지도록 가저장한다.  
(온도 15~21℃, 습도 80~90%)
  - ※ 바로 판매할 경우 : 직광을 피하여 바람이 잘 통하는 곳에 하루정도 말려 박스 포장
- 본저장 : 일반식용이나 씨감자 등은 4℃, 습도 90~95% 정도가 적당

## 옥수수 병해충관리 및 수확시기

- 병해충관리
  - 조명나방 : 키가 1m정도 자랐을 경우 카보입제를 옥수수 양옆 5~10cm 떨어진 곳에 얇은 골을 지은 다음 소정량(3kg/10a)을 뿌리고 흙으로 덮는다.
  - 멸강나방 : 파프(엘싼, 씨디알)를 발생초기에 1,000배액 살포



[ 조명나방 피해 ]



[ 멸강나방 피해 ]

- 수확시기 : 단옥수수(출사 후 20~25일경), 찰옥수수(출사 후 25~30일경)

## 콩 · 참깨 재배관리

- 토양개량
  - 산성토양에 약하므로, 석회를 사용하여 pH 6.5~7로 조절 : 150~200kg/10a 시용
  - 퇴비시용 : 유기물함량 2.5%이하 1,200kg/10a, 2.6%이상 1,000kg/10a 시용
- 시비량 : 콩전용복비 40kg을 전량 밑거름으로 시용, 복합비료의 무분별한 사용으로 과다생장하여 줄기와 잎이 도장하고 꽃눈의 형성이 불량해짐, 콩은 근류균에 의해 질소고정량은 10a당 2~10kg 정도로 토양을 비옥하게 함
- 파종량 : 일반콩 5~6kg/10a, 나물콩 3kg/10a
- 적정 파종시기 : 이모작 6월 상~중순, 토양이 과습한 때를 피하여 파종



# 노지채소 재배관리

## ★ 고추재배관리 ★



- (웃거름) 1차 웃거름은 아주 심은 뒤 30일 경에 포기 사이에 구멍을 뚫고 시용
  - 2~3차 웃거름은 1차 후 30~40일 간격으로 헛골에 뿌려줌
  - 요소 5kg과 염화칼리 3kg을 주어 초기생육을 촉진시키도록 하며, 웃거름 주는 시기와 양은 생육상태에 따라 조정을 해 주도록 함
- (점적관수) 시설이 설치된 곳은 800~1,200배액의 물 비료를 웃거름
- (고랑피복) 잡초발생 억제, 역병예방, 빗물유입 차단을 위해 흑색 비닐, 부직포, 차광망 등을 피복함
  - 부직포 피복 시 토양온도를 충분히 확보한 뒤 피복
- 장마대비 고추 포장관리
  - 줄 지주나 개별지주 보강 설치하여 장마철에 고추가 쓰러지지 않도록 고정
  - 배수로 정비 및 피복한 비닐이 벗겨지지 않도록 고정



[ 부직포 ]



[ 흑색비닐 ]



[ 터널재배 ]

### ◆ 병충해 방제

- 역병
  - 25cm이상 두둑을 높여 외부에서 물이 흘러들어오는 것 방지
  - 골에 짚이나 부직포 등을 덮어 역병균이 튀어오르는 것 방지
  - 연작지 및 발생 우려 포장은 예방위주로 적용약제를 살포 및 토양관주
  - 병든 포기는 일찍 제거하고 주위에 적용약제를 관주
- 탄저병
  - 빗물에 의해 튀어 올라 고추에 감염
  - 예방 위주는 비오기 전에 과실표면에 고루 묻도록 밑에서 위로 약제를 살포하고, 비온 뒤 병발생시 즉시 적용약제 살포
  - 병든 열매와 낙엽은 조기 제거하여 병 발생을 줄인다.



[ 역병 발생포장 ]



[ 탄저병 ]



[ 탄저병과 유사한 증상 ]

#### • 세균성 점무늬병

- 과일과 잎의 상처조직 및 수공을 통하여 침입, 비·바람에 의해 매개
- 유기물 등 시비량이 불충분하거나 질소질 과잉으로 연약하게 자랄 때 발생
- 토양이 침수되거나 과습되지 않도록 관리, 병든 포기 조기 제거

#### • 고추바이러스병

- 증상은 모자이크, 위축, 괴저줄무늬 등 바이러스종류와 재배환경, 품종에 따라 다양하며, 최근 2종 이상의 바이러스가 복합감염되어 포기가 노랗게 되거나 위축되고, 줄기의 괴저, 과실의 기형 등 다양한 병 증상이 나타남.
- 진딧물이 옮기는 경우가 80%이상으로 CMV(오이모자이크바이러스), PepMoV(고추 얼룩바이러스), BBWV2(잠두위조바이러스)를 매개
- 꽃노랑총채벌레는 TSWV(토마토반점위조바이러스)를 매개

#### • 꽃노랑총채벌레

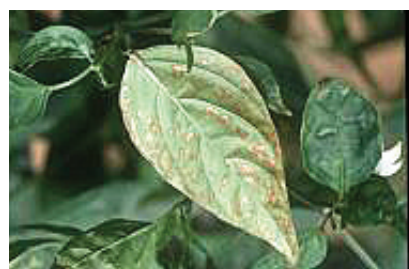
- 어린잎을 가해하여 잎이 위축되고, 구부러져 기형
- 알은식물체조직속에, 번데기는토양속에, 성충은주로꽃속이나잎뒷면에있어방제시 정밀하게 5일 간격으로 적용약제로 3 ~ 4회 방제
- 포장주변 중간기주 잡초(별꽃, 쇠별꽃, 명아주, 쇠비름 등) 제거하기
- 25cm이상 두둑을 높여 외부에서 물이 흘러들어오는 것 방지
- 골에 짚이나 부직포 등을 덮어 역병균이 튀어오르는 것 방지
- 연작지 및 발생 우려 포장은 예방위주로 적용약제를 살포 및 토양관주
- 병든 포기는 일찍 제거하고 주위에 적용약제를 관주



[ 고추바이러스 피해 증상 ]



[ 고추 꽃노랑총채벌레 ]



[ 총채벌레 피해주 ]



# 고온대비 시설채소 관리기술



## ◆ 예상되는 문제점

- 토양수분 급변에 따른 열과 등 생리장해과 발생우려
- 강한 햇볕으로 뿌리의 기능이 약화된 식물체의 시들음 현상 발생 우려
- 시설내 환기 불량시 고온 장해 발생 및 당도 저하우려
- 폭염시 암꽃의 임성 불량과 벌의 활동약화에 따른 착과불량



[ 토마토 열과 발생 ]



[ 오이 암꽃 미발생 ]



[ 멜론 시들음증 ]

## ◆ 기술적 대책

- 뿌리 활력저하에 따른 요소비료 0.2%액 또는 4종복합비료를 서늘할 때 엽면 시비
- 병든 어린 열매는 빨리 제거하고 약제 살포하여 뒤의 열매 자람 촉진
- 흰가루병, 진딧물 등 병해충의 예찰 및 적기 방제
- 열과 예방을 위한 적정 토양수분 유지 및 강우시 배수철저
- 시설하우스 내외부 차광망 설치
- 환기팬 가동이나 피복재를 천창까지 열어 고온장해 예방
- 수확은 오전 또는 오후 늦게 선선히할 때 수확

## ◆ 주요 시설과채류 관리대책

- 토마토
  - 병에 걸린 식물체는 조기에 제거하여 전염원 차단
  - 웃자란 식물체는 잎의 2/3를 남기고 끝부분 절단
  - 질소비료를 알맞게 주어 줄기가 굵어지지 않도록 관리
  - 환기관리로 시설 내 온.습도를 낮추어 병해 예방
- 오이
  - 고온기에 알맞은 품종 선택과 한낮 차광으로 안전착과 유도
  - 수확기가 된 열매는 빨리 수확하여 다음 열매 자람 촉진

# 과수원



## 외래해충 적기방제



### 미국선녀벌레(단감, 포도 등)

- 발생현황 : 북미 원산으로 2009년 서울, 수원, 김해에서 발견된 후 전국으로 확산됨
- 피해증상 : 주로 단감, 포도, 배에 피해를 주며, 나무의 즙액을 빨아먹어 생육을 불량하게 하고 배설물에 의해 그을음병 피해를 준다.



[ 미국선녀벌레(약충) ]



[ 미국선녀벌레(성충) ]

- ▶ 약충은 크기가 아주 작아 하얗게 가루를 뿌려 놓은 것처럼 보임
- ▶ 알이 50% 이상 부화한 5월 하순~6월 상순까지 1주 간격으로 1~3회 방제

※ 적용약제 : 설폭사플로르 입상수화제, 디노테푸란 수화제, 티아메톡삼 입상수화제, 티아클로프리드 액상수화제 등



### 꽃매미(포도, 가죽나무 등)

- 발생현황 : 동아시아 원산으로 2006년 천안에서 발견된 후 전국으로 확산됨
- 피해증상 : 주로 포도나무에 피해를 주며, 나무의 즙액을 빨아먹어 생육을 불량하게 하고 배설물에 의해 그을음병 피해를 준다.



[ 꽃매미(약충) ]



[ 꽃매미(성충) ]

- ▶ 월동 알이 깨어나는 5월 초. 중순 이전에 나무 등에 붙어 있는 알집을 제거
- ▶ 어린 약충 시기인 5월 하순~6월 상순 적용약제를 살포하여 방제

※ 적용약제 : 디노테푸란 수화제, 비펜트린 유제, 클로티아니딘 액상수화제, 페니트로티온 유제 등



# 참깨 시설하우스 이용 후작재배

1. 품종선택 : 시설하우스 재배에 적합한 품종으로는 경장이 크지 않고, 도장이 되지 않으며, 병에 강한 품종을 선택하는 것이 유리하다.
2. 파종방법 : 파종은 7월 상순까지 하여야 하며, 재식거리는 30~40×15cm가 적당하나 품종에 따라 조절하는 것이 유리하다.
3. 재배환경 : 시설하우스 참깨 재배환경은 노지에 비해 광량은 적고 온도는 높았으며, CO<sub>2</sub> 농도는 낮은 반면 습도가 높다. 토양조건은 대체로 유기물 함량이 높고, 질소(T-N)와 인산(P<sub>2</sub>O<sub>5</sub>)은 높은 경향이므로 시비량을 줄이거나 토양 조건에 따라 비료를 주지 않고 재배함.
4. 물 관 리 : 참깨를 비닐하우스에 재배하면 고온 다습 조건으로 웃지람이 발생하는데 이를 줄이기 위해서는 첫째 관수는 파종 후 발아를 균일하게 하기 위하여 충분히 관수하고 발아 후에는 가급적 관수하고, 첫 꼬투리가 낮은 위치에서 달리게 하기 위해서는 물을 주지 않는 것이 가장 좋다.
5. 시비관리 : 시비 도장이 우려되면, 참깨 2엽기부터 5~7일 간격으로 칼슘제제 800-1,000배액을 3~4회 처리하면 도장을 줄일 수 있고, 또한 빈나리수화제를 사용하면 억제가 되는데 사용법은 참깨 2~3엽기부터 첫번째는 물 20리터당 10g을 희석하여 사용하고, 2회부터 물 20리터당 15g을 희석하여 1주일 간격으로 2~3회 사용, 빈나리를 배량으로 사용하면 어린잎이 오갈병처럼 되는데 시간이 지나면 정상으로 돌아오니 걱정하지 않아도 된다.
6. 병충해 관리 : 참깨 하우스 재배 조건에서는 역병 발생은 적었지만 잎마름병과 시들음 병은 다소 발생하며, 노지재배와 달리 흰가루병과 진딧물이 심하게 발생 되므로 철저히 방제하여야 한다.



[ 연동비닐하우스 재배(딸기후작) ]



[ 단동비닐하우스 재배(수박후작) ]

7. 수확 및 저장 : 이모작 참깨는 9월 중순경에 줄기 아랫부분의 꼬투리 1~2개가 성숙하여 갈라질 때 수확하여 충분히 건조한 다음 탈곡을 하고 햇볕에 3~4일 건조 후 저장한다.



## 주요 농산물 가격정보

(단위 : 원)

쌀 20kg	서울	부산	광주	순천	평균	전년동월
유기농	76,000	-	-	-	72,060	88,012
무농약	63,900	63,750	69,550	63,900	61,427	63,685
일반	38,188	39,267	39,900	39,900	39,890	44,679
고구마(밤) 1kg	서울	부산	광주	순천	평균	전년동월
유기농	6,250	-	-	-	7,240	6,758
무농약	4,990	5,960	-	-	5,898	6,411
일반	4,571	4,867	4,397	5,700	4,635	5,071
상추(청) 100g	서울	부산	광주	순천	평균	전년동월
유기농	1,187	-	1,320	-	1,246	1,286
무농약	1,680	1,490	1,490	1,490	1,512	1,520
일반	689	655	605	710	632	586
대파 1kg	서울	부산	광주	순천	평균	전년동월
유기농	6,660	-	-	-	8,295	7,813
무농약	9,660	8,270	-	-	9,015	7,937
일반	3,024	3,210	3,377	4,150	3,113	3,064
시금치 1kg	서울	부산	광주	순천	평균	전년동월
유기농	8,000	-	-	-	8,000	8,967
무농약	9,550	9,900	8,590	-	9,222	9,800
일반	3,607	4,410	4,865	5,960	4,072	3,647
깻잎 200g	서울	부산	광주	순천	평균	전년동월
유기농	7,550	-	8,530	7,920	7,531	8,154
무농약	-	9,200	6,600	-	7,204	7,298
일반	2,949	2,510	2,967	3,300	2,988	3,235
당근(무세척) 1kg	서울	부산	광주	순천	평균	전년동월
유기농	4,290	-	-	-	4,670	5,061
무농약	4,600	3,800	4,580	3,320	4,494	4,808
일반	2,838	3,600	3,220	3,900	3,011	3,000
애호박 1개	서울	부산	광주	순천	평균	전년동월
유기농	1,980	-	-	-	1,780	-
무농약	1,734	1,485	1,980	1,980	1,737	2,252
일반	831	897	777	790	846	877
계란(특란) 30개	서울	부산	광주	순천	평균	전년동월
유기농	-	-	17,940	-	17,940	17,880
무항생제	6,628	5,530	7,020	6,080	6,391	7,104
일반	5,170	5,187	5,820	6,080	5,391	5,966

자료출처 : 한국농수산물유통공사(2016. 5. 26일 기준)

자료검색방법 : [www.kamis.co.kr](http://www.kamis.co.kr) 가격정보 → 친환경농산물, 소매정보(품목별)를 이용하면 보다 다양한 농산물의 가격정보를 검색할 수 있습니다.



# 농업인이 필요로 하는 농기계를 신속하게 빌려주는 여수시 농기계 임대사업 안내

• 방문/전화 : 여수시농업기술센터 농기계임대사업소(여수시 주동1길 32)

☎ 061)659-4466, 휴대폰 010-5691-7573

구분	종 류	기종명	규 격	임 대 료	구분	종 류	기종명	규 격	임 대 료			
견인·구동기계	관 리 기 (3기종)	관 리 기	QT-30	6,000	육성관리기	논두렁제초기 (2기종)	동 력 제 초 기	SSP850	12,000			
		관 리 기	RK-650	12,000			동 력 제 초 기	SWM606	12,000			
		관 리 기	AMC900S	13,000		비닐피복기	비 닐 피 복 기	AM-180R	5,000			
	트 랙 터 (4기종)	트 랙 터	NX520SC	131,000		분 무 기	동 력 분 무 기	KS-80A	5,000			
		트 랙 터	LX60	136,000	수확기	땅 속 작 물 수 확 기 (4기종)	땅속작물수확기	DR-600	5,000			
		트 랙 터	LX430	81,000			땅속작물수확기	DS-650	5,000			
		트 랙 터	CK280	58,000			땅속작물수확기	HD-C1000G	12,000			
	트 랙 터			땅속작물수확기			DR-1400CA	16,000				
경운정지기	쇄 토 기 (4기종)	심 경 로 타 리	WJD-160	11,000	확기	농산물선별기	콩 선 별 기	SB-E8	6,000			
		로 타 베 이 터	YJ175GS	10,000			탈곡기	동력탈곡기	콩 탈 곡 기	SB-150	6,000	
		로 타 베 이 터	YJ150GO	7,000					제 초 기	고구마제초기	SH-650	5,000
		로 타 베 이 터	YJ195GM	13,000					콤 바 인	콤 바 인	C805G	180,000
	원판쟁기 (3기종)	플 라 우	W82-DP	17,000	축산기계	건초포장기			랩 피 복 기	LW500A	49,000	
		플 라 우	YDP602S-H	18,000		로 우 더	스 키 드 로 더	S160	111,000			
		플 라 우	YDP802L-H	22,000		집 초 기 (2기종)	집 초 기	LINER350S	25,000			
	논두렁조성기	논두렁조성기	AZ-350CH	15,000		반 전 집 초 기	LRT420	18,000				
		배 토 기 (2기종)	배 토 기	WJG-300		9,000	모 우 어	모 우 어	MDM1750	45,000		
	배 토 기		DH450	5,000		결 속 기	원 형 베 일 러	CR10C	115,000			
	정 지 기	돌 수 집 기	DR-1400T	20,000		퇴비살포기	퇴 비 살 포 기	TKT-S2000	25,000			
	심토파쇄기	심 토파 쇄 기	KP-3AR	16,000								
파종이식기	파 종 기 (4기종)	점파식파종기	5ℓ	5,000	원예기계	전 지 가 위 (2기종)	자동전동가위	M45	13,000			
		동 력 파 종 기	SW-10PM	17,000			자동전동가위	D45-1500	16,000			
		동 력 이 식 기	TVP-1	49,000		파이프밴딩	파이프밴딩기	BS-15	17,000			
		포 트 파 종 기	LSPE-40	24,000		동력파쇄기	잔 가지 파 쇄 기	S-02	34,000			
	이 양 기 (2기종)	승 용 이 양 기	PRO600	66,000	농기계 임대 문의 ☎ 061) 659-4466							
		포 트 이 양 기	RX60	166,000								

# 이달의 소식



## 친환경 유용미생물 공급안내

- ◆ 공급시기 : 연중 공급  
※ 매주 월요일 ~ 금요일  
09:00 ~ 18:00(공휴일 제외)
- ◆ 공급단위 : 2ℓ, 4ℓ, 5ℓ, 10ℓ
- ◆ 공급방법
  - 무상공급 : 여수시 친환경인증 농가
  - 유상공급 : 여수시 일반농가 300원/ℓ, 타지역 주민 1,000원/ℓ
- ◆ 유용미생물 활용효과 : 토양개량, 작물 생육 촉진, 축사 악취개선 등

친환경 유용미생물 배양실  
(여수시농업기술센터)  
여수시 주동1길 32 (주삼동)  
☎ 061-659-4482, 4469

## 정밀토양검정 의뢰

- ◆ 검정내용 : 농경지 pH, 유기물 등 화학 성분 분석 등
- ◆ 의뢰절차 : 시료채취 및 분석의뢰서 작성  
→ 토양검정항목 분석 실시  
→ 토양관리처방서 작성 → 분석결과 통지

## 병해충 진단의뢰

- ◆ 운영내용 : 농작물 병해충 진단 및 처방

종합검정실  
(여수시농업기술센터)  
여수시 주동1길 32 (주삼동)  
☎ 061-659-4490, 4494, 4497, 4498

• 2016년도 여수시 공공비축미곡 매입품종은 새누리벼, 황금누리벼입니다.

## 24절기 알아보기

### ♣ 망종 [芒種] : 6월 5일

24절기 중 아홉 번째로 씨를 뿌리기 좋은 시기라는 뜻으로 모내기와 보리베기가 이뤄진다. 각 지역별로 다양한 망종풍속을 갖는데 농사의 한해 운을 보거나 농사가 잘되기를 빌었다.

### ♣ 하지 [夏至] : 6월 21일

망종(芒種)과 소서(小暑) 사이에 있다. 하지 때는 일년 중 태양이 가장 높이 뜨고 낮의 길이가 가장 길다. 하지 이후에는 기온이 상승하여 몹시 더워진다. 한국의 농사력에 서는 모내기가 끝나는 시기이며 장마가 시작되는 때이기도 하다.



- 영농기술을 잘 읽어 보시고 꼭 실천해 주시기 바라며, 좋은 정보는 이웃에게 알려 올해 농사도 알찬 결실 있으시길 기대합니다.

여수 시농업기술센터 미래농업과(작물 환경팀)

☎ 061) 659-4490~4494 Fax. 659-5845

<http://ysagr.yeosu.go.kr>