

이달의 농업기술

이끄미

2016. 10. _Vol. 80

• 벼 농 사	2
• 밭 작 물	5
• 채 소	6
• 과 수	9
• 축 산	11
• 특 작	13
• 동백종자수매안내	14
• 농업경영	15
• 이달의 소식	16



여주시농업기술센터
(미래농업과)



적기수확 및 올바른 건조로 고품질 쌀 생산

1. 적기수확 및 건조

- 적기수확 : 한 이삭의 벼알이 90%이상 익었을 때 베베기 실시
 - 조기수확시(미숙립, 금간쌀), 만기수확시(기형립, 피해립) 증가
- 수확 후 관리 : 건조온도 45~50℃, 벼 저장 수분함량 15%, 저장온도 15℃
 - 종자용의 경우 건조온도 40℃이하

구 분	중생종(출수 후 55일)		중만생종(출수 후 60일)	
모내기시	6. 5일 이전	6. 5일 이후	6. 5일 이전	6. 5일 이후
출 수 기	8. 14일 이후	8. 19일 이후	8. 14일 이후	8. 19일 이후
수확적기	9. 23일 이후	9. 29일 이후	9. 28일 이후	10. 3일 이후

- 수확기가 된 벼는 적기에 수확하도록 하고 수확 시 콤바인 조작이 수확량과 품질을 좌우하므로 표준속도를 지키도록 함

2. 수확 후 관리

- 높은 온도에서 말리면 품질이 나빠지므로 일반용(도정용 및 수매용)은 45~50℃ 정도, 종자용은 40℃ 이하의 낮은 온도에서 서서히 말리도록 함
 - 수확한 물벼는 수분과 외기온도가 높을수록 호흡대사가 촉진되므로 호흡량을 최소한으로 억제할 수 있는 안정수분함량(14~15%)까지 건조
- 건조기에서 벼를 말릴 때 벼 수분이 20% 이상일 때는 8시간 이내에, 26% 이상일 경우에는 4~5시간 이내에 건조
 - 순환식건조기는 통상 45~50℃이하, 벼 내부 온도는 35℃ 이하
- 저장(저온저장)은 벼의 수분함량을 15%이하, 저장고내의 온도 15℃이하, 습도는 70% 이하로 유지시켜 줌
 - ※ 준저온 저장 : 함수율 15.5~16.5%, 저장온도 20℃이하
- 다목적 건조저장고 이용 종자용 벼알 말리기(단계별 건조 온도 높여주기)
 - 최초 30℃(4~5시간) → 35℃(5~6시간) → 38℃로 송풍(수분 15%)

땅심을 높이기 위한 논관리

1. **벼짚 썰어넣기**

- 논에서 거름이 돼야 할 벼짚이 축산 조사료로 수집되어 땅심(지력)이 약화돼 쌀 품질의 저하가 심각해지고 있다. 유기물은 땅심 높이기에 있어서 꼭 필요하므로 수확 후 생산된 벼짚은 논으로 되돌려 주도록 한다.
- 벼짚을 논에 되돌려 줄 경우에는 콤바인의 벼짚 절단기를 이용하여 벼짚을 3~4등분으로 잘라 논에 깔아 준다.
 - * 벼짚을 팔 경우 벼짚 600kg/10a당 5만원
 - * 벼짚환원효과 : 10a당 유기물 174kg, 요소 9.3kg, 용과린 28.5kg 등을 시비한 효과가 있으며 이는 연간 8만2천원의 경제적 효과가 있다.
- 고래실 논이나 아연 결핍지를 제외한 논의 유기물 함량이 2.5% 이하인 논은 벼짚 400~500kg/10a 시용 후 가을 깊이갈이 실시한다.



[수거된 벼짚]



[벼 깨씨무늬병 발생]



[(좌) 깨씨무늬병 발생논, (우) 미발생 논]

2. 1년 농사 후 없어지는 유기물은 반드시 보충

구 분	없어지는 양 (kg/10a)	보충해야할 양(kg/10a)	
		벼 짚	퇴구비
1모작 (벼)	75	375	750
2모작 (벼+보리)	113	565	1,130

친환경 농산물 인증절차



1. 친환경인증 종류

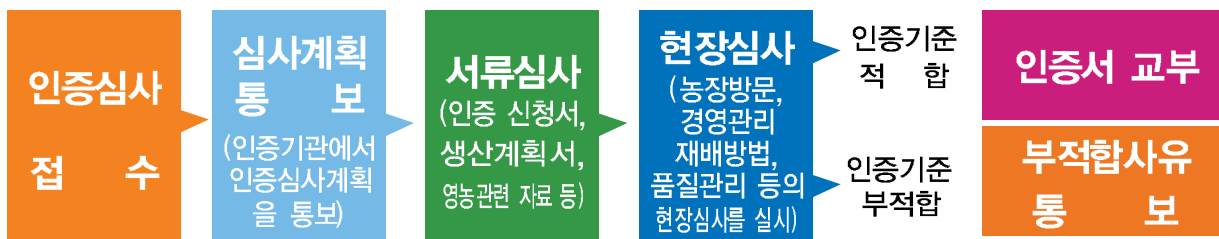
- 농축산물 : 유기농, 무농약, 무항생제
- 식품 : 유기가공식품

2. 친환경농산물 인증을 받으려면 ?

- 신청대상자
 - 친환경농축산물 생산자 . 수입자
 - 친환경 농축산물의 포장단위를 변경하거나 재포장하여 유통하는 취급자
- 신청장소
 - 국립농산물품질관리원 지원 및 사무소
 - 전문인증기관(국립농산물품질관리원에서 지정한 곳)
- 신청시기
 - 작물의 생육기간 2/3가 경과되지 않아야 함
 - 재신청의 경우 인증서발급 후 유효기간 만료 30일전
- 인증유효기간 : 인증서 발급 후 1년
- 신청시 구비서류 : 인증 신청서, 인증품 생산 계획서, 토지대장 또는 농지원부, 토양시비관리 처방서, 경영관련 자료
 - 토지대장 ⇒ 공부상의 면적과 지번을 확인
 - 토양시비처방서 ⇒ 신청 토양의 상태와 사용 가능한 시비량을 확인
 - 경영관련 자료 : 영농기록장, 농자재 · 농산물 거래내역 등
 - ※ 영농기록장 : 유기농산물은 2년간의 기록, 그 외는 1년간의 기록
 - ※ 거래내역 : 농자재 거래내역, 묘목구입내역서, 생산물 출하내역 등

3. 친환경인증 종류

- 농축산물 : 유기농, 무농약, 무항생제
- 식품 : 유기가공식품



1. 콩 재배기술

- 남부지방 작형별 출하시기(메주콩 기준 : 생육기간 120일, 만생종)

구 분	파 종 기	개 화 기	성 숙 기	수 확 기	성 출 하기	비 고
1모작	6월 상·중순	8월 상순	9월 하순	10월 상순	11월 상·중순	개화 후 60일 이후 수확
2모작	6월 중·하순	8월 중순	10월 상순	10월 중순	11월 중·하순	

※ 남부지역 파종적기 : 중부지역보다 15일정도 늦게 파종

• 수확작업

- 잎이 누렇게 되면 수확 하는데, 콩 꼬투리에 푸른빛이 없고 80%이상 노란색이나 갈색으로 변하였을 때 수확하도록 함
- 성숙기로부터 7~14일 이후가 수확적기임(콩잎이 떨어진 7일후)
- 수확시기를 늦추면 꼬투리가 터지거나 병균의 피해로 콩의 품질 저하
- 콤바인 수확 시 수확적기 보다 빠르면 미숙종자가 많아지고, 늦으면 자연 상태에서 꼬투리가 터져 손실이 증가
- 탈곡한 콩은 정선기 등으로 이물질 제거 후 수분함량이 14% 이하가 되도록 말린 다음 포장함

2. 고구마 재배기술

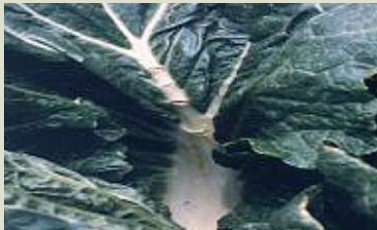
- 고구마를 보통기 재배를 한 경우의 수량은 9월 하순까지는 거의 결정이되고 그 이후의 수량증가는 미미하므로 9월 하순부터 10월 상중순까지 수확을 해야 함
 - 저장을 하거나 전분용으로 이용하기 위해서는 10월 이후 수확
 - 사료용으로 이용하고자 할 때는 다소 빠르게 수확
 - 씨고구마로 저장할 고구마는 기온이 10℃ 이하로 낮아지기 전에 수확
- 수확 후 아물어(큐어링)는 온도 30~33℃, 습도 90~95% 정도가 되는 곳에서 4일 정도 두었다가 직사광선이 들지 않고 통기가 잘되는 창고에서 10~15일간 예비저장을 시켜 방열된 후 12~15℃에서 본 저장

주요재배기술 가을 무 • 배추



1. 가을 무 • 배추 생육관리

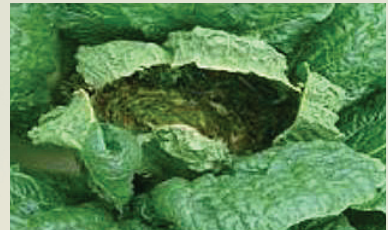
- 웃거름을 한꺼번에 많이 주면 뿌리에 농도장해를 일으켜 잔뿌리가 많아거나 가랑이 무가 발생하기 쉬우므로 주의
- 생육이 부진한 포장은 요소 0.2%액(물 20L에 40g)이나, 제4종 복합비료를 2~3회 엽면 살포하되 너무 많이 주지 않도록 주의
- 결구가 되는 시기에는 비료요구도가 가장 높으므로 웃거름을 15일 간격으로 3~4회 시용함
- 배추 생육 중 · 후기에는 석회결핍증 예방을 위해 엽화칼슘0.3%액(물 20L에 60g)을 2~3회 엽면살포함



[경미한 붕소결핍]



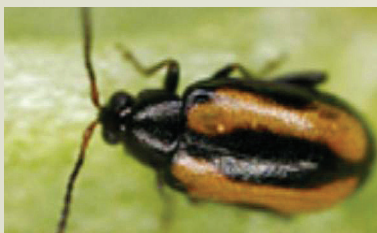
[심한 붕소결핍]



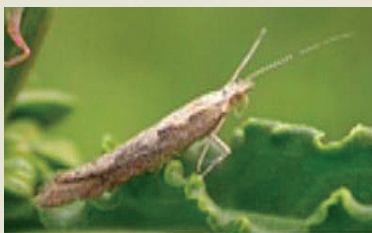
[석회결핍증]

2. 가을 무 • 배추 주요 병해충방제

- 기온이 낮고 비가 자주 내릴 때 노균병 발생이 많으므로 물 빠짐이 잘 되도록 배수로 정비, 병든 포기는 일찍 뽑아낸 후 적용농약으로 방제하되 농약안전사용기준을 지켜서 살포
- 벼룩잎벌레, 파밤나방, 담배거세미나방 등이 발생되고 있는 김장채소와 밭작물 포장은 발생초기에 방제
 - ☞ 나방류의 애벌레는 자라면 약제 저항성이 커져서 방제효과가 많이 떨어지므로 초기에 방제



[벼룩잎벌레 성충]



[배추좀나방 성충]



[파밤나방 유충]



주요재배기술 마늘 • 양파

1. 양파 육묘관리 및 정식을 위한 본밭준비

- 육묘관리
 - 생육 부진 묘는 요소 0.5%액(물 20L에 100g)을 물 비료 시비
 - 정식 1~2주전 정식 후 뿌리내림 촉진을 위해 과인산석회 0.3%를 3.3㎡당 4L 시비
- 정식시기 : 조생종 10월 상순~중순, 중 · 만생종 10월 하순~11월 상순 본밭준비
 - 밑거름 사용 : 요소17kg, 용성인비38, 염화칼리26kg 혹은 양파전용 복비 80kg을 정식 1~2주전 사용
 - 석회 및 퇴비 사용 : 10a당 석회 100kg, 퇴비 1500kg이상
 - 정식 적기묘는 묘 길이가 30cm 이내이며 뿌리의 지름은 6mm가 적당, 묘가 너무 컸을 때는 추대할 위험이 있음



[정식전 토양소독]



[배추좀나방 성충]



[정식포장 전경]

2. 마늘 파종 후 관리요령

- 파종 후 가을 가뭄으로 뿌리의 활력이 떨어져 언피해 발생되지 않도록 관리하고 관수 불량으로 인한 양분 및 수분 흡수 불량으로 잎끝마름현상 등 생리장애나 잎마름병 등의 병해가 발생되지 않도록 관리
- 제초제는 반드시 등록된 약제만 사용하고 주의사항을 준수

주요재배기술 시설채소

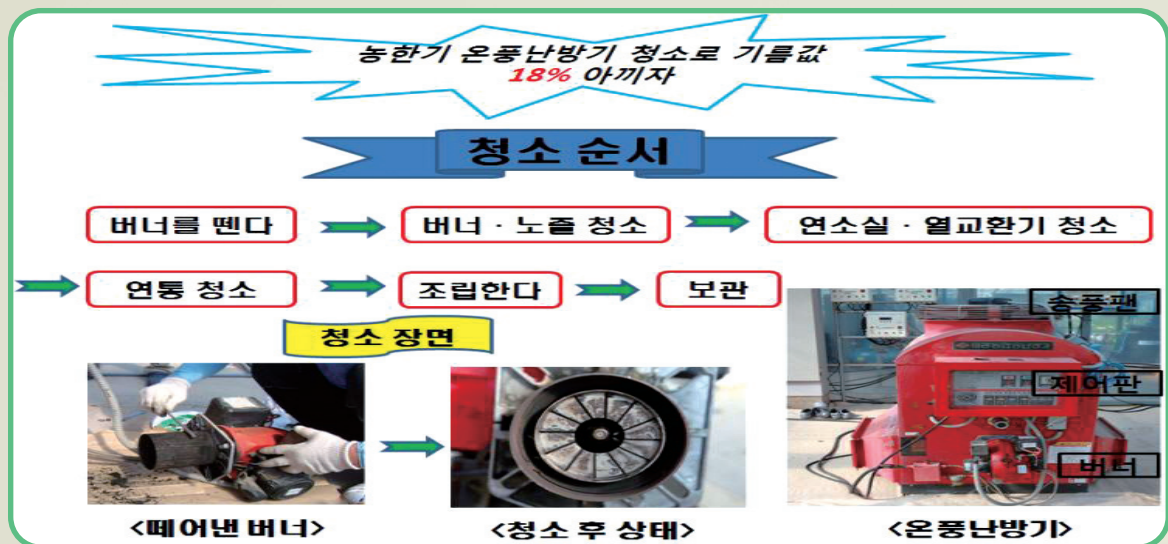


1. 시설채소 정식준비

- 시설채소 재배작목 및 작형 선택
 - 작목 선택할 때 난방열 요구량에 따라 선택하는 것이 경영상 유리
 - 지역특성과 기상여건에 맞는 작목 및 작형을 선택하여 재배

2. 시설원에 에너지절감 관리기술

- 일사량 감응 자동 변온관리 장치 : 항온관리 대비 난방비 10~20% 절감
- 온풍난방기의 분진 제거 : 열이용 효율 18% 증가
 - 온풍기 장기간 사용시 버너와 열교환기에 분진 축적으로 열효율 저하
⇒ 열효율 : 초기 80% → 5년 사용 후 62%



- 온풍난방기 배기열 회수장치 보급 : 난방비 15% 절감
 - 버려지는 열을 회수하여 다시 난방에 활용하는 장치로 연통에 간단히 부착하여 이용 (연통을 통하여 배출되는 열의 85%를 재 이용)
- 관수방법 개선 및 비닐피복 등 단열로 지온 확보
 - 오전 중 물주기, 물방울식 물주기, 2~3일전 미리 받아두기
 - 정식 7~10일전에 비닐을 피복하여 지온을 확보한 후 정식

가을철 과원 관리요령

1. 단감 가을거름 주기

- 주는시기 : 수확 30일전으로 만생종 품종은 10월 상·중순에 주는 것이 잎의 기능을 높이고 과일비대에 좋은 영향을 줌

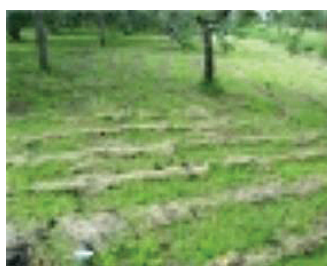
〈 가을 거름 주는 양 〉

시 기	질소비료 시용량(kg/10a)	사 용 주 기
10월 상·중순 (‘부유’ 품종)	요소 13 이내 (질소N 성분 : 60이내)	염화칼륨 5~7 또는, 황산칼륨 6~9 (칼리성분 K2O : 3~4)
엔케이(N-K) 웃거름용 비료 50		

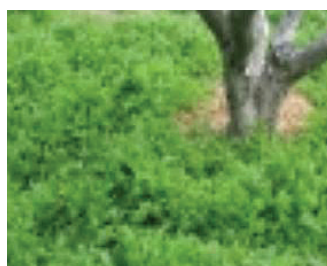
2. 녹비작물 초생재배는 1석 6조 효과

▣ 녹비작물의 재배효과

- 유기물 시용 효과 (N, P, K 등 양분공급, 미생물 활동증진)
- 토양수분 조절기능
- 토양개량 및 비옥도 증진 효과
- 공중질소 고정
- 화학비료 및 제초제 절감 효과
- 그 밖의 자연경관을 조성하여 관광자원으로 활용



[일본 유기사과농장]



[헤어리베치(3.30)]



[미숙과]

〈 초종별 식물체내 성분량 및 피복도 〉

초 종	건물중(kg/10a)	유기물함량(%)	질소함량(%)	총질소량(kg/10a)	피복도(%)
켄터키블루그라스	780	84.7	1.6	1.6	1.6
클 로 버	503	82.0	2.8	2.8	2.8
독 새 풀	431	78.1	1.1	1.1	1.1
호 밀	835	88.3	1.8	1.8	1.8
헤어리베치	1,058	87.2	3.5	3.5	3.5

▣ 녹비재배 · 이용방법

- 파종시기 : 과실 수확 전 9월 하순부터 수확후인 10월 중순
- 파종방법 : 호밀 6.4kg/10a + 헤어리베치 3.0kg/10a를 섞어 걸뿌림
- 파종시기별 표토관리 방법
 - 9월 하순 : 과일 수확 전 걸뿌림(종자 덮는작업 없음)
 - 10월 중순 : 파종 후 자연 잡초를 풀베기하여 종자를 덮어줌
 - 10월 중순 이후 : 파종 후 가벼운 로터리를 실시하여 종자를 덮어줌

〈 녹비 호밀 헤어리베치 파종방법에 따른 생육과 마른무게 〉

처리(파종시기와 방법)	줄기 수(개/㎡)		마른무게(kg/10a)			
	호밀	헤어리베치	호밀	헤어리베치	자연초종	계
방임초생재배	—	—	—	—	362±39	362
9월 하순 (과일 수확 전 걸뿌림)	432±56	193±55	537±67	177±37	178±80	928
10월 중순 (걸뿌림 후 풀베기)	518±92	197±80	687±166	169±52	0	856
11월 상순 (걸뿌림 후 로터리)	428±21	99±31	562±10	48±6	0	610

- 녹비 베어주는 시기
 - 1차 풀베기 : 호밀 이삭패기 10일전 ~ 이삭뻗 후 10일 이내(4월 중·하순)
 - 2차 풀베기 : 녹비가 다시 자라 과실 봉지썩우기 이전(5월 하순~6월 상순)
- 풀베기 방법 : 천적과 해충의 이동과 활동을 고려 나무 아래를 먼저 풀베기하고 5~7일 후 나머지 중앙부위를 풀베기 함.
- 풀베기 높이 : 녹비 그루터기를 13cm정도 남기고 베어줌

〈 녹비 호밀 헤어리베치 베는 시기에 따른 마른무게와 비료 고정량 〉

처 리 (녹비 파종방법)	마른무게 (kg/10a)	비료 고정량 (kg/10a)		
		T-N	P2O5	K2O
방임 초생재배	442	10.1	3.50	13.2
호밀 단파 (9월 하순)	995	17.7	2.60	27.6
호밀+헤어리베치 섞어뿌림(10월 중순)	1,189	27.8	8.27	31.9
호밀+헤어리베치 섞어뿌림(1월 하순)	531	12.8	4.24	13.4

동계 사료작물 재배기술 II



1. 사료작물의 선택

- 사료작물 종류에 따라 사료가치와 기호성에 차이가 있으므로 사료가치가 높고, 기호성이 우수한 사료작물을 선택하는 것이 유리
 - ▶ 사료가치 : 이탈리안라이그라스(IRG) > 청보리 > 호밀
 - ▶ 기 호 성 : 귀리 > 이탈리안라이그라스 > 청보리 > 호밀
- 사료종류 사료가치

종 류	수확기	조단백질	조지방	가용무질소물	조섬유	조회분	가소화양분량
벼 짚	건조벼짚	5.0	1.9	44.1	32.0	16.7	43.6
청 보 리	호 숙 기	9.0	2.6	46.0	33.8	8.3	59.5
I R G	출 수 기	11.7	3.8	43.0	29.7	11.7	61.4
호 밀	출 수 기	11.2	4.7	36.0	38.5	9.4	57.7
옥 수 수	황 숙 기	8.7	4.0	55.9	24.8	6.3	62.0
수 수 류	출 수 기	13.5	4.2	43.7	30.5	7.9	59.1
총 체 벼	호 숙 기	7.5	2.4	56.3	24.5	9.2	57.9

2. 사료작물 재배 기술

작 물 명	재배 유리한 점(장점)	재배 불리한 점(단점)
이탈리안 라이그라스 (IRG)	<ul style="list-style-type: none"> • 사료가치와 가축 기호성이 높음 • 습해에 강함(논 재배 유리) • 분얼이 왕성하며, 피복이 빠름 	<ul style="list-style-type: none"> • 토양이 척박하거나 밭 건조할 경우에는 생육이 불량함 • 도복이 우려되어 기계화 다소 불리
호 밀	<ul style="list-style-type: none"> • 추위에 강함 • 건조, 척박한 토양에서도 잘 자람 • 월동률이 높고, 이른 봄에 생육이 왕성하여 빨리 수확이 가능함 	<ul style="list-style-type: none"> • 습해에 약함(배수로 설치) • 출수 이후 사료가치가 급격히 감소하고 가축 기호성이 떨어짐 • 종자 전량 수입의존
청 보 리	<ul style="list-style-type: none"> • 단위중량당 사료가치가 높아 배합 사료(알곡) 대체효과가 큼 • 도복에 강하고, 기계화 유리 	<ul style="list-style-type: none"> • 습해에 약함(배수로 설치) • 황숙기에서 고숙기로의 진행이 매우 빨라 적정 수확기간이 짧음



양질조사료 생산 지원정책

1. 발농업직접지불보조금(논이모작직불금)

- 겨울철 논에 이모작으로 사료·식량작물 재배시 직불금 지급
 - ▶ 논 이모작 재배시 발농업보조금과 논농업고정직접지불금 중복 지급

※ 대상작물 : 겉보리, 쌀보리, 맥주보리, 밀호밀, 귀리, 콩, 팥, 녹두, 강낭콩, 동부, 오나두, 조, 수수, 옥수수, 메밀, 기장, 피, 율무, 감자, 고구마, 청보리, 이탈리아라이그라스 등 조사료

- 지원기준
 - 지급액 : 지급단가 × 재배면적 (*지급단가 : 50만원/10,000m²)
 - 지급상한 : 농업인 30만m², 영농조합법인 및 농업회사법인 50만m²
- 보조금신청
 - 신청기관 : 농지 소재지 읍면동사무소 또는 국립농산물품질관리원
 - 신청기간 : 차년도 2~3월 중, 접수일 7일 이전까지 공고(농업소득법 제7조)

2. 조사료용 종자 구입 및 벧짚비닐 지원

- 조사료 생산을 위한 종자를 구입하고자 하거나, 벧짚·보릿짚 등 부존자원을 소 사료로 이용하고자 하는 농가에 지원
 - ▶ 종자구입비를 우선 지원하고, 벧짚비닐 지원은 예산범위 내 지원 가능
(필요시 동계작물 재배를 위해 벧짚을 수거하는 필지에 대해 우선지원 가능)
- 지원내용
 - 종자구입비 : 옥수수, 이탈리아 라이그라스 등 사료 및 목초종자
 - ▶ 농가 자가생산 종자는 제외, 국내 육성품종 및 수입 적응성 인증품종에 한함 보리 종자는 보증 받은 전용품종에 국한
 - 벧짚비닐 : 벧짚, 보리짚 등 부존자원을 사일리지 제조에 사용되는 물품
 - ▶ 벧짚비닐 의무량 : 1회 보조 최소 물량은 5톤(원형곤포 최소 10개 물량)
- 지원형태 : 축산발전기금 보조 30%, 자부담 70%
 - ▶ 자부담분은 전부 또는 일부를 지방비로 대체 가능

작약 芍藥 재배기술

1. 작약이란?

- 작약은 약용, 원예용, 관상용으로 널리 쓰이는 식물이나 농가에서는 약용으로 재배하고 있다. 작약의 수확적기는 새뿌리 발생시기인 9월 하순부터 10월 하순경 이지만 땅이 얼기 전 11월 하순까지 수확할 수 있으므로 산지 가격을 고려하여 수확시기를 조절할 수 있다.

2. 뇌두 관리요령

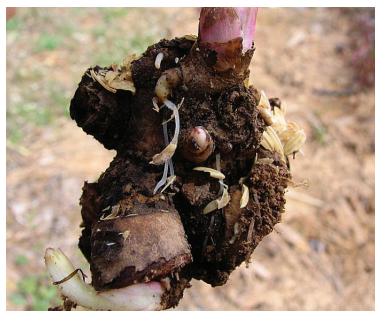
- 수확한 포기로부터 뿌리를 떼어서 약재로 이용하고 눈이 있는 뇌두부를 60~100g 정도 크기로 갈라 종묘로 쓴다.(눈은 2~3개 정도) 뿌리를 떼어서 약재로 판매할 때 뇌두부에 남겨놓는 뿌리를 관행적으로 0.5cm 이하로 아주 소량만 남겨놓고 뿌리를 최대한 생산하여 판매한다. 이 방법은 당년에는 경제적으로 이익이나 내년 봄 새순의 출현이 늦고, 고사주가 많이 발생하므로, 추후 뿌리를 절단할 때는 1~2cm 정도로 뿌리잔량을 늘리는 것이 후년의 작약재배에 유리하고 수량도 증수된다.

3. 뇌두 소독요령

- 작약은 9~10월 사이에 세균이 왕성하게 발생하는데 세균발생 전에 심어야 당년에 활착이 된다. 그러나 농가 포장 상태가 준비되지 않는 경우가 많으므로, 이때는 가식을 해서 뿌리발생을 시킨 다음에 봄에 포장을 준비하여 정식을 하면 활착이 빠르다. 뇌두를 가식 또는 정식할 때 베노람 수화제 또는 종합살균제 등으로 분의소독을 한 후 심으면 출현 비율을 높일 수 있다.



[작약 지상부]



[작약 뇌두(뿌리를 1cm 남긴 경우)]



[가식된 뇌두 생육 상황(4월)]



2016년산 동백종자 수매 안내

여수시에서는 여수동백화장품 원료생산을 위한
2016년산 동백종자 수매를 10월 4일(화)부터 실시
하오니 시민여러분의 많은 관심과 참여바랍니다.

- ◇ 수매기간 : 2016. 10. 4. ~ 2017. 2. 28.(5개월간)/공휴일 제외
- ◇ 수 매 량 : 수매기간 접수된 종자에 한하여 예산범위 내 전량수매
- ◇ 수매장소 : 여수시농업기술센터(동백기름가공식품사업장)
- ◇ 수매단가 : 7,000원/kg (건조된 종자)
- ◇ 제출(지참)서류 : 입금계좌 사본 1부, 신분증, 도장
- ◇ 문 의 처 : 여수시농업기술센터 미래농업과(☎자원개발팀 061-659-4471~4473)

좋은 종자 수거하는 방법

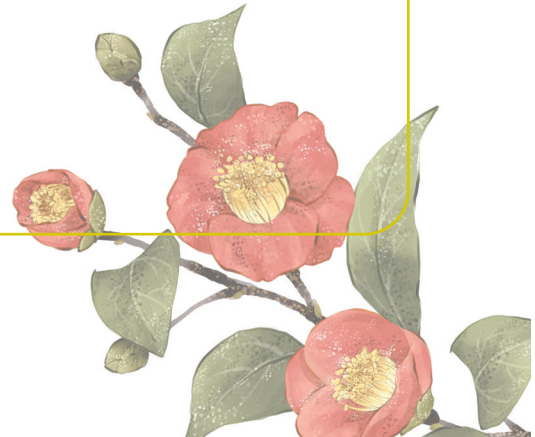
- 동백종자 수확적기 : 9월 하순 이후
- 수매가능한 동백종자
 - 열매가 벌어져 낙과된 금년도 종자
 - 낙과되지 않은 종자는 외과피가 벌어져 열개된 종자
 - ※ 외과피가 열개되지 않은 미성숙종자, 부패된 종자, 묵은 종자, 이물질이 섞여 있는 종자는 수매불가
- 종자 수집 후 세척·건조 및 보관방법
 - 종자의 세척 및 건조
 - 수집한 종자는 맑은 물에 1~2회 세척 후 햇볕에 5일 이상 반드시 건조 (건조가 덜된 종자는 쉽게 부패함)
 - 종자 보관
 - 건조된 종자는 그물망에 넣어 통풍이 잘 되는 장소 보관



【수매 적합한 동백종자 생육단계】



【동백종자 수매품】





주요 농산물 가격정보

(단위 : 원)

쌀 20kg	서 울	부 산	광 주	순 천	평 균	전년동월
유기 농	76,000	-	-	-	76,600	989,071
무농 약	54,750	52,850	52,910	49,900	54,680	66,524
일 반	36,713	39,267	39,233	39,900	38,815	44,924
상추(청) 100g	서 울	부 산	광 주	순 천	평 균	전년동월
유기 농	1,953	-	1,590	-	1,744	1,367
무농 약	-	2,490	2,490	2,490	2,316	2,150
일 반	1,090	1,045	1,145	1,380	1,094	827
애호박 1개	서 울	부 산	광 주	순 천	평 균	전년동월
유기 농	2,900	-	-	-	3,445	2,222
무농 약	3,445	3,485	3,990	3,990	3,312	2,238
일 반	1,394	1,823	1,490	1,990	1,469	1,107
당근(무세척) 1kg	서 울	부 산	광 주	순 천	평 균	전년동월
유기 농	-	-	-	-	7,340	4,935
무농 약	5,062	5,980	4,780	5,980	5,101	4,925
일 반	3,834	3,933	4,073	4,900	3,772	2,929
파리고추 100g	서 울	부 산	광 주	순 천	평 균	전년동월
유기 농	1,990	1,990	1,987	1,990	1,989	1,700
무농 약	2,605	-	1,990	-	2,247	1,567
일 반	1,295	1,437	1,347	1,990	1,326	1,077
양파 1kg	서 울	부 산	광 주	순 천	평 균	전년동월
유기 농	-	2,650	-	-	2,650	2,990
무농 약	3,050	3,040	3,375	2,930	3,124	3,513
일 반	1,579	1,893	1,780	1,990	1,692	2,198
깻잎 200g	서 울	부 산	광 주	순 천	평 균	전년동월
유기 농	7,440	-	9,870	-	7,932	7,858
무농 약	-	-	-	8,000	8,659	8,049
일 반	3,790	3,930	3,430	3,330	3,656	3,488
대파 1kg	서 울	부 산	광 주	순 천	평 균	전년동월
유기 농	-	-	-	-	9,516	10,955
무농 약	8,330	6,600	-	-	8,411	9,195
일 반	3,314	3,820	3,763	4,980	3,351	3,250
계란(특란) 30개	서 울	부 산	광 주	순 천	평 균	전년동월
유기 농	-	-	14,340	-	14,340	17,940
무항생제	6,716	6,095	7,125	6,290	6,675	6,806
일 반	5,244	5,563	6,023	6,290	5,553	5,610

자료출처 : 한국농수산식품유통공사(2016. 9. 29일 기준)

자료검색방법 : www.kamis.co.kr 가격정보 → 친환경농산물, 소매정보(품목별)를 이용하면 보다 다양한 농산물의 가격정보를 검색할 수 있습니다.

이달의 소식



10월 영농메모

- ♣ **식량작물** : 벼의 경우 중만생종은 이삭이 팬 후 58일 내외로 제때 수확하여 건조기에 말린다. 콩과 땅콩, 고구마, 감자를 제때에 수확해 저장한다. 보리의 경우 10월 하순에서 11월 상순에 종자 소독을 거쳐 파종한다.
- ♣ **원예·특용작물** : 배수로를 정비하고 웃거름을 주는 등 가을무와 배추밭을 관리해 준다. 양파 극조생종은 상·중순에 아주 심기하고 중만생종은 중·하순에 아주 심는다.

친환경유용미생물 공급안내

- ◆ 공급시기 : 연중 공급
※ 매주 월요일 ~ 금요일
09:00 ~ 18:00(공휴일 제외)
- ◆ 공급방법
 - 무상공급 : 여수시 친환경인증 농가
 - 유상공급 : 여수시 일반농가 300원/ℓ ,
타지역 주민 1,000원/ℓ

친환경 유용미생물 배양실 (여수시농업기술센터)
여수시 주동1길 32 (주삼동)
☎ 061-659-4482, 4469

토양검정 의뢰

- ◆ 검정내용 : 농경지 pH, 유기물 등 화학 성분 분석 등
- ◆ 의뢰절차 : 시료채취 및 분석의뢰서 작성
→ 토양검정항목 분석 실시
→ 토양관리처방서 작성 → 분석결과 통지

병해충 진단 의뢰

- ◆ 운영내용 : 농작물 병해충 진단 및 처방

종합검정실 (여수시농업기술센터)

여수시 주동1길 32 (주삼동)

☎ 061-659-4490, 4494, 4497, 4498

24절기 알아보기

♣ 한로 [寒露] : 10월 8일

한로 즈음은 찬이슬이 맺힐 시기이기 때문에 기온이 더 내려가기 전에 추수를 끝내야해 농촌에서는 타작이 한창이다.

오곡백과를 수확하는 시기로 단풍이 짙어지고, 과거에는 이 시기에 국화전을 지지고 국화 술을 담그는 풍습이 있었다.

♣ 상강 [霜降] : 10월 23일

가을의 쾌청한 날씨가 계속되지만 밤의 기온이 매우 낮아지기 때문에 첫 얼음이 얼기도 한다. 벼를 베고 타작을 하며 벼를 베어낸 논에는 다시 이모작용 가을보리를 파종한다.

