

이달의 농업기술

이끄미

2017. 2. _Vol. 84

• 친환경농산물 인증제도 달라지는 점	2
• 농약허용물질목록 관리제도	3
• 밭 작 물	4
• 채 소	5
• 과 수	8
• 축 산	13
• 특 작	14
• 주요농산물 가격정보	15
• 이달의 소식	16



여주시농업기술센터
(미래농업과)

친환경농산물 인증제도 이렇게 달라집니다.



구 분	종 전	개 선
■ 친환경농어업법 시행규칙 및 농산물품질관리원 고시 개정·시행(2016. 10. 27.)		
무농약 신규인증시 전환기간 폐지	무농약인증 기준에 맞게 1년간 재배포장 관리	• 무농약 신규인증을 위한 전환기간(1년) 제한 폐지 - 신규 무농약농산물인증을 희망하는 농가는 인증 기관에 전환기간 없이 인증신청이 가능
무농약 신규인증시 경영자료 제출 생략	경영 관련자료 최근 1년 이상 기록보관	• 인증경력이 없는 자가 무농약 신규인증을 신청하는 경우 신청 전 자료기록 생략가능
인증 갱신서류 간소화	갱신 시 생산계획서, 지도, 도면 등 제출	• 변경사항이 없는 경우 생산계획서 등 제출 생략 - 인증품 생산계획서, 사업장의 경계면을 표시한 지도, 생산, 제조, 가공, 취급에 관련된 작업장의 구조와 용도를 적은 도면의 제출 생략
단체인증 개선	〈신설〉	• 5명 이상만 단체로 인증 신청하도록 규정 구체화 ('19. 1. 1. 시행) - 2019년부터 5명 미만의 경우에는 단체로 인증 신청 할 수 없음
생산계획서 서식 간소화	신청내역 등 40개 항목	• 신청내역 등 19개 항목 - 신청인 정보, 신청내용, 신청내역, 재배작기, 재배 포장·용수·종자, 재배방법, 신청인 확인사항
벼 재배 단체인증 편의성 제고	구성원별 생산계획서, 경영 관련자료 작성	• 공동 작업·정산하는 경우 단체 공동 생산계획서, 경영 관련자료 1건으로 작성·관리 가능
가축분뇨 자원화 기준 삭제	퇴비더비 온도 55~75℃를 15일 이상 유지, 5회 이상 뒤집기 실시	• 〈삭제〉
토양검정 횟수 구체화 및 경감 기준 마련	인증 재배포장 토양에 대한 정기적인 토양검정 실시	• 토양 검정횟수(매년 1회 이상) - 재배포장의 토양에 대해서는 매년 1회 이상의 검정 (토양시비처방서)을 실시 • 토양비옥도, 염류집적도가 적정 수준을 유지하는 경우 토양 검정주기 완화(익년 토양검정 생략 가능)
유효기간 종료 후 처분근거 마련	〈신설〉	• 인증 유효기간 중 확인된 위반사항에 대하여 유효기간 종료 후 행정조치가 가능 규정 마련
■ 친환경농어업법 국회 의결(2016. 11. 17.)		
친환경인증 기관 단일화	농산물품질관리원, 민간 인증기관으로 이원화	• 민간인증기관으로 단일화(농산물품질관리원은 민간인증 기관에 대한 관리 감독업무만 수행)
인증 재신청 기한 제한	모든 인증취소자 1년간 재인증 신청제한	• 상습위반자(총 2회 이상 위반자)는 2년간 재인증 신청 제한

농약 허용물질목록 관리제도(PLS) 바로알기





농약 허용물질목록 관리제도(Positive List System)

- 국내 사용등록 또는 잔류허용기준에 설정된 농약 이외에 등록되지 않는 농약은 원칙적으로 사용을 금지하는 제도
 - 농약사용기준 : 허용물질 이외의 물질은 원칙적으로 사용 금지
 - 잔류농약검사기준 : 코덱스(Codex), 유사농산물 적용기준이 삭제되고, 0.01ppm이하 적합 기준만 적용 ※ 0.01ppm(불검출 수준의 양)
 - ※ 잔류농약 허용기준이 정해진 것은 기준에 따라 적용(시행 전과 동일)

PLS 시행

1차 (2016. 12. 31. 시행)

- 견과종실류 및 열대과일류를 대상으로 우선 적용

견과종실류		땅콩 또는 견과류	밤, 호두, 은행, 잣, 땅콩, 아몬드, 피칸, 개암, 도토리 등
		유자종실류	참깨, 해바라기씨, 호박씨, 들깨, 올리브, 면실, 유채씨, 홍화씨 등
		음료 및 감미종실류	커피원두, 카카오원두, 콜라너트, 과라나 등
과일류		열대과일류	바나나, 파인애플, 키위(참다래), 아보카도, 파파야, 대추야자, 망고, 구아바, 코코넛, 리치, 패션푸르트, 두리안, 망고스틴 등

2차 (2018. 12. 31. 시행예정)

- 모든 농산물에 확대 적용 : 식품의약품안전처 고시 2015-78호(2015. 10. 29. 기준)

☆☆ 이것만은 꼭 지켜주셔야 합니다!!

1. 잘못된 농약사용 관행을 바로잡아야 합니다.

- 경험에 의한 농약 선택보다 작물보호제 지침서 준수
- 다른 사람 추천에 의한 농약도 포장지 표기사항을 반드시 확인 후 사용

2. 농약별 등록된 작목 및 적용대상에만 사용하세요.

3. 사용시기 및 사용횟수를 지켜주세요.

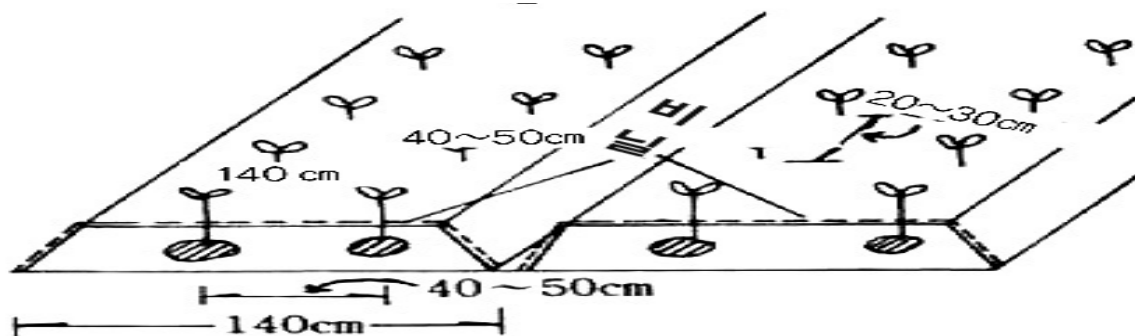
봄감자 재배기술



우리시 파종시기 : 2월 중하순부터 3월 상순까지



늦서리피해 방지(싸을 띄워 아주심는 것보다 직파 후 PE필름 피복재배가 유리)



〈 봄감자 2조식 PE멀칭재배 〉

❶ 씨감자 소독

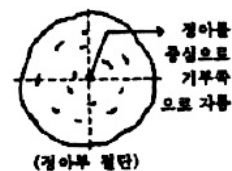
- 씨감자 소독제 : 메로닐 분제, 토르스 분제, 다이센엠 - 45
- 소독제 처리방법 : 감자 중량의 0.3~0.5%에 굴려서 묻힘

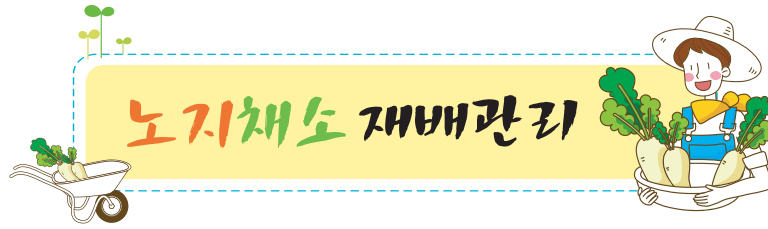
❷ 산광최아

- 감자싸의 조직이 치밀하고 강건 → 흑지병 병원균 침입 방지
- 발아와 초기생육이 촉진 → 덩이줄기의 착생과 비대촉진
- 산광최아 방법
 - 통풍이 양호하고 직사광선이 들지 않는 곳
 - 온 도 : 15~20℃, 습도 80~90%
 - 기 간 : 약 20~30일간

❸ 씨감자 절단

- 보통재배 시 최소한 파종 10일전에 절단
- 절단전 반드시 칼 소독
- 쪽당 30~50g이 되도록 2~4등분 절단
- 정아부에서 기부쪽으로 잘라야 세력이 균일함
- 쪽당 1개 이상의 눈이 있어야 하고 기부의 1/5을 남겨 절단
- 절단면 치유 : 온도 14~15℃, 습도 85~90%, 4~7일





◆ 노지고추 육묘상 관리

- 고추 육묘상은 모가 자람에 따라 알맞은 온도 관리
 - 낮 25~28℃, 밤 15~18℃정도 유지, 고온이나 저온피해 예방
- 모가 웃자라지 않도록 온·습도 관리
 - 파종(2월), 정식(5월 상·중순)
 - 싹이 튼 후에는 서서히 환기를 실시하고 10일경부터 2~3일 간격으로 20℃정도의 온수로 오전 10~12시 관수
 - 육묘 중 저온피해 : 요소 0.3%(물 20L당 요소 60g)액을 엽면시비
- 생육단계별 온도관리

묘의 크기	싹트는 시기	본잎 2~3매	본잎 5~6매	본잎 10~13매
일 수	4~5일	22~25일	22~25일	22~25일
낮 온도	28~30℃	25℃	23~25℃	22~25℃
밤 온도	25℃	20℃	18~20℃	16~18℃



【 초기 저온피해 】



【 후기 저온피해 】



【 가스피해 】

- 잘록병, 탄저병, 바이러스, 가루이류, 총채벌레 등 집중방제



【 잘록병 피해 】



【 총채벌레 피해 】



◆ 월동기 이후 마늘·양파 주요 재배기술

• 서릿발 피해 방지

- 뿌리가 충분히 뻗지 못한 포장에서 토양이 얼었다가 녹을 때 발생
- 세심히 관찰하여 솟구쳐 올라온 마늘·양파는 즉시 땅을 잘 눌러 줌
- 뿌리부분이 완전히 묻히도록 흙덮기 실시

• 마늘·양파 1차 웃거름 주기(10a기준)

웃거름 시기	비료 종류	1차(2월 중·하순)	2차(3월 중·하순)
마늘	요소+황산칼리	17+13	17+13
양파	요소+염화칼리	17.4+5.2	17.4+5.2

※ 웃거름 주는 량 및 시기는 지역에 따라 차이가 있음

• 주요 병해충 방제

노균병

- 연약하게 지란 포장이나 물빠짐 불량한 곳에서 발생 심함. 잎에 회색의 털 모양의 균사체 형성 후 고사하거나 생육정지, 2월부터 적용약제 1~2회 살포 피해 사전 예방

뿌리응애

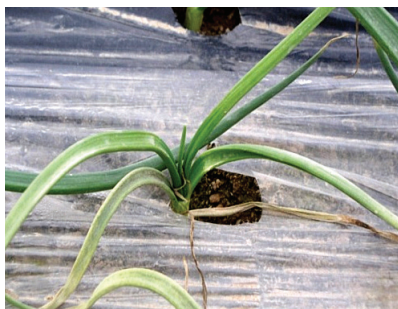
- 월동이후 기온상승과 함께 급격히 번식하므로 사전 예방

고자리파리

- 유충이 작물의 뿌리와 인경 및 줄기 속까지 가해하여 아랫잎부터 황변되면서 전체가 고사, 미숙퇴비 사용 및 연작으로 발생, 월동 후 적용 살충제를 2주일 간격으로 살포

흑색썩음균핵병

- 1~3월에 걸쳐 발생, 토양전염성 병원균으로 흑색의 균핵 형성, 산성토양에서 발생 많고, 지상부가 노랗게 마르고 생육이 위축되며 포장의 군데군데 발생하여 점차 주위로 확산되고 심하면 밭 전체가 고사하는 병으로 발병한 포기는 발견 즉시 뽑아줌



【 양파 노균병 】



【 뿌리응애 】



【 월동 후 흑색썩음균핵병 】

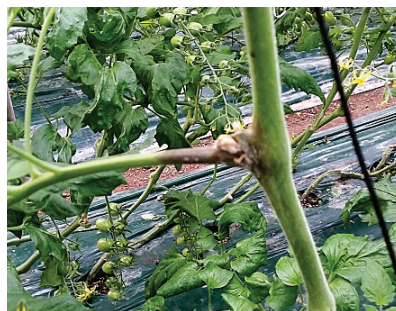


◆ 시설채소 겨울철 영농관리

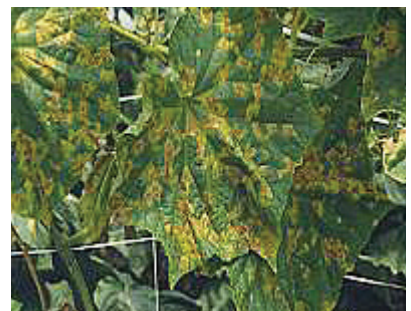
- 시설내 잿빛곰팡이병은 시설내의 온도가 20℃ 전후로 낮고 습도가 높은 조건에서 발생되며 병든 식물을 그대로 둔 채 환기를 시키면 병이 더 많이 발생할 수도 있음
 - 보온에 유의하여 적절히 환기를 하여 습도를 낮추어 주되, 시설 내에서 병이 발생되면 급속하게 번지는 특성이 있으므로 발생 초기에 적용약제를 살포하되 약제를 바꾸어가며 사용해야 함
- 오이, 상추 등의 노균병은 시설 내의 습도가 높고 온도가 낮은(20℃전후) 조건에서 발생이 많으며, 일조량이 부족하거나 거름기가 모자라 작물 생육이 왕성하지 못할 때 발생이 많음
 - 야간에 보온관리로 저온이 되지 않도록 하고 웃거름 주기, 열매숙기와 햇볕 쏘임을 좋게 하여 강건하게 자라도록 함과 동시에 시설 내의 습도가 높아지지 않도록 환기에 유의



【 잿빛곰팡이병 】



【 잎마름역병 】



【 노균병 】

◆ 강풍 및 폭설대비 시설하우스 관리

- 강한 바람으로 하우스 비닐이 날리거나 찢어지지 않도록 고정끈을 튼튼하게 보강하고 고정 끈을 설치함
- 노후 되거나 붕괴 우려가 있는 비닐하우스는 보조 버팀기둥 등으로 보강
- 겨울철에 휴작일 때는 비닐을 미리 걷어 피해를 예방
- 겨울재배를 위하여 외부에 보온덮개나 차광망을 설치했을 때는 눈이 잘 미끄러져 내려올 수 있도록 비닐을 덮는 등 필요한 조치를 함
- 눈이 녹은 물이 비닐하우스 내부로 유입되지 않도록 주변 배수로를 깊게 설치하고 비닐을 씌워 습해를 예방함

과수 월동 병해충 방제기술

겨울이 지나고 봄이 되어 점점 온도가 높아지면 월동병해충 및 이병엽이나 가지 등에서 전염되는 각종 병이 발생하므로 월동처 조피작업으로 방제효과를 높이고 기계유유제, 석화유황합제를 적기에 살포하여 방제효과를 높입니다.

□ 기계유유제 이용

- 대상해충 : 꼬마배나무이, 진딧물류, 깍지벌레, 응애류 등 월동 해충



- 방제방법 : 월동해충의 밀도를 조사하여 조피작업과 병행시 효과 큼
 - 기계유유제의 주성분은 탄화수소이고, 기름으로 해충을 덮어서 질식사킴
 - 기계유유제는 **싹트기(꽃파기) 7일전까지** 물 20ℓ에 800~1,000ml(**20~50배액**)을 넣어 사용하고, 수세가 약한 나무는 농도를 낮게 함
 - 꼬마배나무이 : 월동성충 방제 적기는 2월 1일부터 최고온도 6℃ 이상 일수가 16~21일 사이로, 기계유유제 살포농도는 30~40배(약 12.5~17ℓ/물500ℓ)로 살포 (월동중인 꼬마배나무이 성충이 나무위로 올라갈 때 살포함)
 - 매실나무 살포시기 : 개화전 50일 전후로 1월말~2월 상순경에 살포 (광양매회축제 시기 : 매년 3.18~3.27.)
 - 살충제 혼용살포는 기계유유제 단독 사용과 효과차이가 없으므로 기계유유제만 살포하는 것이 바람직함.



- ※ 포도나무에는 기계유유제 살포 금지(포도눈이 발아되지 않음)
- ※ 기계유유제와 석화유황합제를 살포할 경우에는 두 약제 간의 살포시기를 20일 간격을 둔다.

■ 석회유황합제 이용

- 대상병 : 겹무늬썩음병, 갈색무늬병, 점무늬낙엽병, 검은별무늬병, 탄저병, 잎오갈병 등 월동병해



- 방제방법
 - 싹이 나온 뒤에 약을 뿌리게 되면 약해가 발생할 수도 있기 때문에 늦어도 눈이 약간 텄을 때까지는 살포를 마쳐야 약해를 피할 수 있다.
 - 자가제조 : 물 20ℓ에 유황분말(순도 99%) 5kg, 생석회(순도 95%) 2.5kg의 비율로 40℃ 물에 유황을 저으면서 첨가하고 70℃에서 생석회를 서서히 첨가하여 2~3 시간 약한 불로 끓이면 된다.
 - 원액을 모아두었다가 살포할 때 원액 1에 물 5의 비율로 섞어 총 6배 희석액으로 만들어 사용하면 된다.
 - 석회유황합제는 부식성이 강하므로 제조할 때 금속제 용기는 피하고 대신 플라스틱 또는 나무통을 이용
 - 살포는 바람이 없는 날, 나무 끝까지 골고루 뿌리며 조제 후 공기에 노출되면 분해가 촉진되기 때문에 저장할 때는 뚜껑을 꼭 막아 두며 사용한 분무기는 반드시 암모니아 수나 초산액 등으로 씻은 다음 물로 잘 씻어서 보관한다.
- 방제효과
 - 알칼리성은 병원균을 부식시켜 조직을 기계적으로 약화시키고 황의 침입을 쉽게한다.
 - 황은 균 조직내에서 살균 작용을 한다.
 - 응애, 진딧물 등 각종 해충에도 같은 과정으로 살충작용을 한다.

과수 정지·전정

건강한 나무 ⇒ 고품질 과실생산

• 나무의 뼈대를 만듦	⇒	나무모양 만들기
• 나무세력과 열매 맺는 량 조절	⇒	열매가지 배치조절
• 해거리를 막아줌	⇒	양분소모방지
• 햇볕쏘임과 통풍을 좋게 함	⇒	품질, 착색향상
• 병충해 피해부나 잠복처 제거	⇒	병충해 예방
• 작업을 편리하게 함	⇒	품줄여 가꿈

◆ 정지·전정의 기본원칙

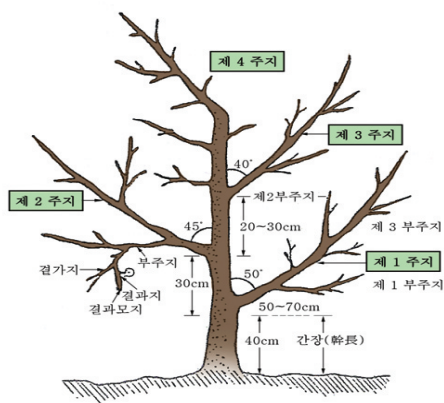
- 가지를 자르면 신장, 그대로 두면 신장 안함
- 가지를 자르면 달리지 않고 그대로 두거나 솜음전정하면 과실이 달린다.
- 처음에는 전정보다 정지에 주력, 영구 주지 배치에 유의
- 유목일 때는 되도록 정지의 정도를 약하게 하여 엽수 확보와 나무 건전생육 도모
- 주지, 부주지, 곁가지 등의 주종관계 및 생육의 질서유지
- 유목은 발육에 주력하는 경우와 반대로 쇠퇴하는 가지 기부에서 제거
- 영구주지는 발생각도 유의, 차지, 대생지 생기지 않도록 유의, 근거리 세력지 제거
- 가지의 분지각도는 넓게 잡는다.

◆ 정지·전정상의 유의점

- 성숙기가 저온, 일조부족 ⇒ 소형화, 성숙촉진
- 작목전환이 빠른 경우 ⇒ 소형화, 조기다수
- 노인, 부녀자일 경우 ⇒ 소형화, 관리용이
- 급경사지일 경우 ⇒ 개심형수형, 유효용적 이용

◆ 정지·전정 시기

- 겨울전정(낙엽 후~발아 전) : 12월중~3월
 - 자발휴면 타과에도 1월에 기온낮으면 휴면이 됨. 2월상순 실시가 좋음
 - 매실 : 12월중순경 자발휴면 완료, 1월상순까지 전정이 좋음
- 웃자란 가지, 신초 정리 : 5월~6월
- 여름전정(발아 후 ~ 낙엽 전) : 5월~8월
 - 30%이하로 측지를 전정. 강하게 할수록 세력 약해지므로 약전정 위주
 - ※ 매실 여름전정(결실불량, 수세강할 때) : 2차 뿌리신장, 꽃눈분화 시작되는 8월하순~9월상순. 9월중순에는 자발휴면에 들어가는 9월중순 전 실시
- 복숭아 전정시기 : 9월 10일경 /수확완료 후 저장양분 축적 직전



【 변칙주간형으로 개조 】

【 3-4개로 주지수 줄이기 】

◆ 전정요령

- 주간을 세워서 균형유지, 주간보다 2/3이상 굵은 가지는 기부에서 잘라냄
- 위쪽가지가 아래보다 굵으면 잘라냄.
- 위로 선 가지 유인·제거, 늘어진 가지 유인·제거, 안쪽으로 향한가지 제거

겨울	여름	가을
절단	생장정지 동화양분축적	가지충실 꽃눈형성된다
	<약전정>	
절단	생장계속 양분소모	가지불충실 꽃눈형성없다
	<강전정>	

- 강전정(전정률 70% 이상)
: 수세가 약한 나무의 수세회복을 위함
- 중전정(전정률 50%)
: 수량많음. 과실크기 적당
- 약전정(전정률 30%)
: 결과지수가 많아 착과량은 많지만 비대 늦고 낙과율 높음



【 절단면 도포제 처리 】



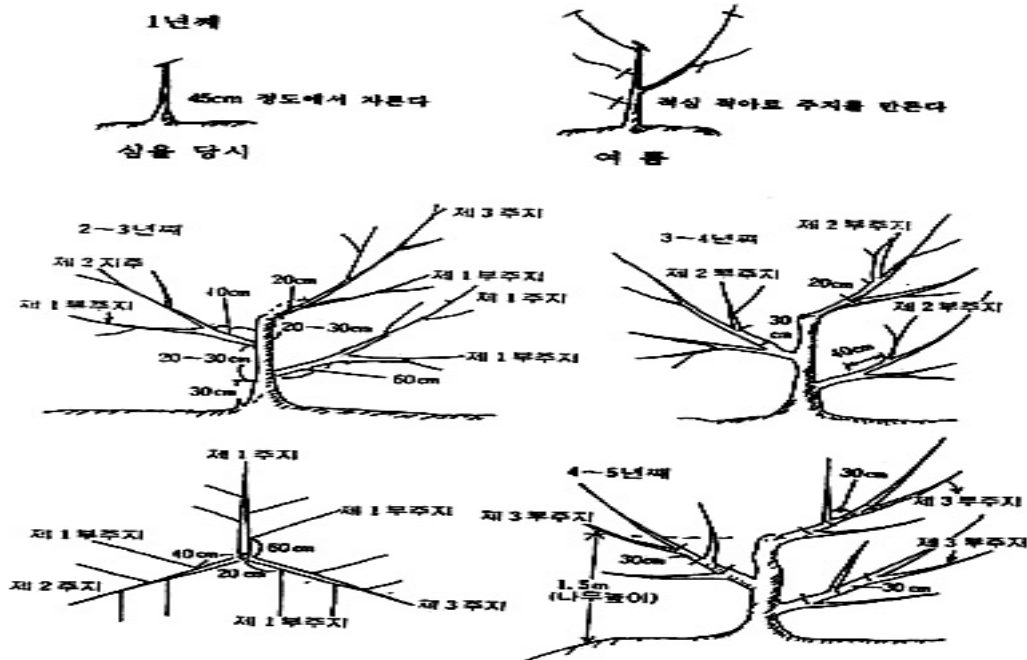
【 결과모지 배치 】

◆ 결과모지 배치

- 결과지가 자랐을 때 서로 부딪히거나 겹치지 않도록 방향과 간격을 고려하여 배치
- 결과모지는 주지나 부주지에 측지를 만들어 측지에 착생하도록 하는 것이 수세 관리에 좋음

◆ 전정 후 도포제 처리 : 절단면의 보호(발코트, 톱신페스트, 실바코)

개심자연형



◆ 1년째(제1주지 선정)

- 식재한 묘목을 지상부 45cm 정도에서 절단 분지 발생, 충실한 가지는 주간 연장지와 제1주지로 유도
- 신장 불필요한 가지는 신초가 발아할 때 사전 제거, 주간 연장지가 30cm 정도 자랐을 때 적심

◆ 2년째(주지선정 완료)

- 전년의 주간 연장지에서 발생한 가지 중 제1주지로부터 20~30cm 높이에 제2주지를 만들고 다시 20~30cm 높이에 제3주지를 두고 주간을 절단
- 주간에서 60cm 정도 거리에 제1부주지를 만들, 다시 40cm 정도에 제2부주지를 만들고, 불필요하게 발아한 신초를 사전에 제거

◆ 3년째(부주지선정 완료)

- 전년도에 제2, 3주지상에 제1주지와 같은 방법으로 부주지를 유도
- 제1주지상에 제3, 4부주지를 같은 방법으로 유도

◆ 4년째 이후(가지의 균형 조정 단계)

- 나무의 높이가 1.5~2m 정도 자랐을 때 주지의 끝쪽이 위를 향하는 경우 적정 각도로 곧게 유인
- 제 3, 4부주지를 30cm 간격으로 고르게 형성시켜 주지 선단으로부터 삼각형을 이루도록 한다.

시 관련 겨울철 소독제 선택 및 사용요령



1. 공통사항

◆ 소독효과 제고를 위해 소독대상에 대하여 소독 전 청소·세척 실시

- 겨울철 낮은 온도(4℃이하)에서는 소독제의 효력이 저하되므로 사용설명서에 따른 희석 비율을 고농도(유기물조건)로 사용 권장
- 저온에서 효과적인 산화제 계열의 소독제 사용 권장
 - 산화제 : 이소시아나트륨, 3종염 등(산화제 중 차아염소산 사용 지양)
- 소독수의 동결방지(열선, 보온장치, 실내보관 등)를 통한 효력 저하 방지
- 화학적 특성이 서로 다른 계열 소독제의 혼합사용 금지

2. 농장 발판소독조

- 소독효과 제고를 위해 발판소독조 이용전 세척솔·물(세척조)를 이용하여 신발(장화)에 붙은 유기물 제거 권장
- 효율적인 차단방역을 위해 축사별 전용장화 비치 및 갈아신기 철저
- 소독수는 유기물 오염정도에 따라 주기적 교체 권장

3. 농장 출입차량

- 농장 출입차량은 매 출입시 마다 소독 실시
 - 고압분무기(세척기)로 차바퀴와 차량 하부에 붙은 흙과 같은 유기물을 제거 후 소독 실시
- 효율적인 차단방역을 위해서는 농장 진입차단 및 외부 주차장 이용 권장
 - 소독효과 제고를 위해 차량소독 후 약 15~30분간 외부 정차 후 차량의 농장진입 허용권장
- 차량내부 운전석의 발판 등은 간이소독기를 사용하여 소독 실시
 - 축산차량(가축, 분뇨, 사료 등) 운전자의 신발(장화 등) 청결상태 확인 및 소독 철저

4. 농장 축사

- 축사내부에 있는 깔짚, 분변 제거한 후 축사가 흠뻑 젖도록 소독 실시
- 축사내부는 천장 → 벽 → 바닥의 순서로 고압분무기(세척기)를 이용하여 물·세척·청소를 실시하고, 건조 후 소독을 실시(소독순서는 세척순서와 동일)
- 축사내부는 축사 내부에 있는 가축에 직접적인 분사 금지

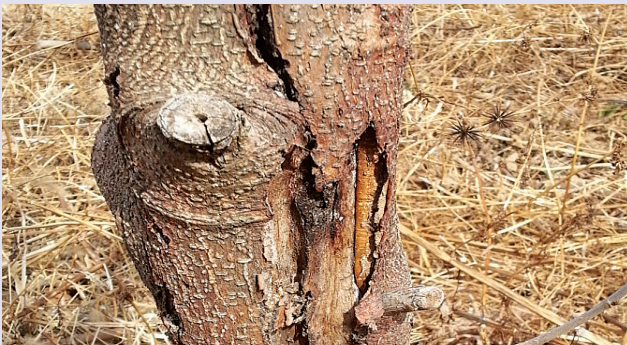
특용 및 약용작물 재배

▣ 뽕나무 병해충 방제 순기표

방제시기	방제대상	살포약제	참고사항
1월 말경	월동해충	• 기계유유제	• 껍질 속에도 도달하도록 나무전체에 골고루 살포
2월 말경	월동해충 및 유해미생물	• 석회유황합제	• 기계유유제 살포 후 20~30일 • 나무와 부착력을 높이기 위해 전착제 혼용
3월 중순	균핵병, 뽕나무이 (1차 방제)	• 살균제 : 지오판 • 살충제 : 파프, 엘산, 씨디알, 충자비	• 전체 포장중 50%의 나무에서 나무당 잎이 1~2개 피었을 때 • 살균제 1종, 살충제 1종 혼용 살포
4월 상순	균핵병, 뽕나무이 (2차 방제)	• 살균제 : 톱신엠 • 살충제 : 파프, 엘산, 씨디알, 충자비	• 전체 포장중 50%의 나무에서 나무당 잎이 3~4개 피었을 때 • 1차방제 후 약 10일 내외 • 살균제 1종, 살충제 1종 혼용살포하되 1차 방제시 사용하지 않은 약제 활용

※ 뽕나무 병해충 방제시에는 뽕나무, 바닥, 발두렁까지 충분히 살포해야 방제효과를 높일 수 있음.

▣ 뽕나무 병해충 사진



【 뽕나무 가지 피해(하늘소 등) 】



【 균 핵 병 】



【 뽕나무 이 】



주요 농산물 가격정보

(단위 : 원)

쌀 20kg	서울	부산	광주	순천	평균	전년동월
유기농	63,200	65,800	-	-	66,743	80,113
무농약	39,900	42,850	39,900	39,900	48,245	58,428
일반	35,113	34,933	35,233	37,450	36,173	42,505
감자(수미) 1kg	서울	부산	광주	순천	평균	전년동월
유기농	-	-	-	-	4,185	-
무농약	3,656	3,950	4,390	4,400	3,981	4,053
일반	2,500	2,500	2,800	2,800	3,020	2,465
시금치 1kg	서울	부산	광주	순천	평균	전년동월
유기농	16,000	-	-	-	15,558	13,590
무농약	12,270	14,900	-	-	14,605	14,125
일반	4,864	5,685	5,555	5,635	5,168	5,485
상추(적) 100g	서울	부산	광주	순천	평균	전년동월
유기농	1,310	-	990	-	1,276	1,835
무농약	1,985	1,495	1,990	1,990	1,571	2,511
일반	616	600	553	585	644	1,071
애호박 1개	서울	부산	광주	순천	평균	전년동월
유기농	3,400	-	-	-	3,400	-
무농약	2,923	2,985	2,990	2,990	3,128	3,621
일반	2,085	2,090	2,157	2,145	2,092	1,785
양파 1kg	서울	부산	광주	순천	평균	전년동월
유기농	-	2,650	-	-	2,650	3,990
무농약	3,386	3,740	3,750	3,740	3,529	5,226
일반	2,109	2,290	2,270	2,025	2,130	2,582
깻잎 200g	서울	부산	광주	순천	평균	전년동월
유기농	7,080	-	9,330	8,000	7,807	8,528
무농약	6,860	7,140	-	-	7,904	8,433
일반	3,689	3,165	3,110	3,165	3,594	3,798
방울토마토 1kg	서울	부산	광주	순천	평균	전년동월
유기농	-	-	-	-	10,960	7,644
무농약	10,414	12,980	11,970	12,980	11,629	10,132
일반	7,920	9,200	9,450	9,320	8,276	6,271
계란(특란) 30개	서울	부산	광주	순천	평균	전년동월
유기농	-	-	-	-	13,960	17,565
무항생제	6,870	8,900	-	-	10,183	6,609
일반	9,573	8,850	9,000	9,000	9,357	5,548

자료출처 : 한국농수산식품유통공사(2017. 1. 19일 기준)

자료검색방법 : www.kamis.co.kr 가격정보 → 친환경농산물, 소매정보(품목별)를 이용하면 보다 다양한 농산물의 가격정보를 검색할 수 있습니다.

이달의 소식



2월 영농메모

- ♣ **식량작물** : 소비시장에 맞는 고품질의 종자를 확보하고, 모래논은 새흙갈이를 한다. 밭작물 재배를 위한 비닐과 부직포, 모판흙 등 자재를 준비하며, 녹비작물, 보리는 배수구를 정비해 습해를 방지한다. 감자는 중·하순부터 파종한다.
- ♣ **원예·특용작물** : 일찍 가꾸기용 열매채소 못자리를 관리하고, 과수 가지치기를 해준다. 시설원에 월동 병해충을 제거하기 위한 방제를 실시한다. 난지형 마늘과 일찍 심는 양파의 웃거름을 주며 노지에서 재배하는 고추 종자를 파종하고 못자리를 관리한다.
- ♣ **축산** : 조류인플루엔자(AI)와 구제역 등 가축질병을 예방하기 위해 축사방역과 가축 전염병 예방을 철저히 한다. 축사보온에 신경 쓰며 환기를 잘 해준다.

친환경유용미생물 공급안내

- ◆ 공급시기 : 연중 공급
※ 월요일~금요일, 09:00~18:00(공휴일 제외)
- ◆ 공급종류 : 광합성균, 고초균, 유산균, 효모균
- ◆ 공급규격 : 2ℓ, 4ℓ, 5ℓ, 10ℓ (배양원액)
- ◆ 공급방법
 - 무상공급 : 여수시 친환경인증 농가
 - 유상공급 : 여수시 일반농가 및 시민(300원/ℓ), 타지역 주민(1,000원/ℓ)

친환경 유용미생물 배양실 (여수시농업기술센터)
여수시 주동1길 32 (주삼동)
☎ 061-659-4482, 4469

토양검정 의뢰

- ◆ 검정내용 : 농경지 pH, 유기물 등 화학 성분 분석 등
- ◆ 의뢰절차 : 시료채취 및 분석의뢰서 작성
→ 토양검정항목 분석 실시
→ 토양관리처방서 작성
→ 분석결과 통지

병해충 진단 의뢰

- ◆ 운영내용 : 농작물 병해충 진단 및 처방

종합실험실 (여수시농업기술센터)
여수시 주동1길 32 (주삼동)
☎ 061-659-4490, 4494~4498

24절기 알아보기

♣ 입춘 [立春] : 2월 4일

24절기 중 첫째 절기로 대한(大寒)과 우수(雨水) 사이에 있는 절기.

입춘은 음력으로 주로 정월에 드는데, 어떤 해는 정월과 선달에 거듭 드는 때가 있다. 이럴 경우 '재봉춘(再逢春)'이라 한다.

♣ 우수 [雨水] : 2월 18일

봄에 들어선다는 입춘과 동면하던 개구리가 놀라서 깬다는 경칩 사이에 있는 24절기의 하나. 이 무렵 꽃샘추위가 기승을 부리지만 "우수 경칩에 대동강 풀린다"는 속담이 있다.

