

이끄미

2017. 10. _Vol. 92

• 벼 농 사	2
• 발 작 물	4
• 채 소	5
• 과 수	8
• 특 작	11
• 축 산	12
• 동백종자 수매안내	14
• 주요농산물 가격정보	15
• 2017국제농업박람회	16



“벼 수확 후 관리” 쌀 품질결정 중요 요인

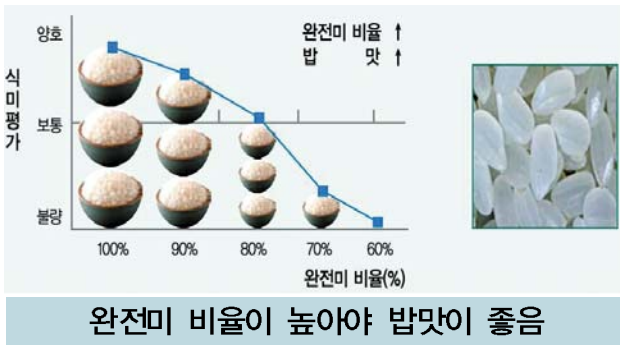
1. 수 확

- 수확적기 : 외관상으로 한 이삭의 벼 알이 90% 이상 황색으로 변하였을 때
 - 중 생 종(이삭 팬 후 50~55일경) : 이삭 팬 날 8. 10. → 수확 9. 29. ~ 10. 3.
 - 중만생종(이삭 팬 후 55~60일경) : 이삭 팬 날 8. 16. → 수확 10. 10. ~ 10. 15.

◇ 적기수확보다 빠르거나 늦으면 : 완전미 비율 감소

- 빨리 수확하면(청미, 미숙립 증가), 늦게 수확하면(금간 쌀, 기형립 증가)

※ 완전미 : 정상적인 쌀의 3/4이상 형태를 유지하는 쌀(완전미 비율이 높아야 품질과 수량이 높아짐)



이제는 벼짚 환원이 꼭 필요한 때입니다

- 우리시 논토양 지력 : 유기물과 규산 함량이 기준치보다 낮음(깨씨무늬병 발생 증가)
- 벼 콤바인 수확 시 벼짚 썰어 넣기를 하고, 가을갈이를 하여 토양 속 부숙 촉진
(가을갈이 할 때 퇴비 10당 1,000kg나 유박 10a당 100kg를 뿌려주면 땅심 회복 도움)

2. 건 조

- 건조목적 : 벼의 변질을 방지하고 저장성과 가공성을 향상시키기 위해 벼의 수분을 제거하는 것 (수확 후 8시간 이내에 건조해야 안전저장 가능)
- 건조방법 : (건조온도) 수매 및 도정용 45℃, 종자용 40℃
(수분함량) 15% ※ 수확한 벼의 수분함량은 보통 22~25%
- 건조와 품질의 상관관계
 - ① (건조속도) 급격한 건조에 의한 금간 쌀 발생
 - ② (건조온도) 과도한 과열에 의한 열 손상립 발생
 - ③ (수분함량) 과도한 건조는 밥맛을 떨어뜨리고, 도정효율이 낮아짐
 - ④ (건조지연) 수확 후 건조를 늦게 할 경우 벼가 변질되기 쉬움

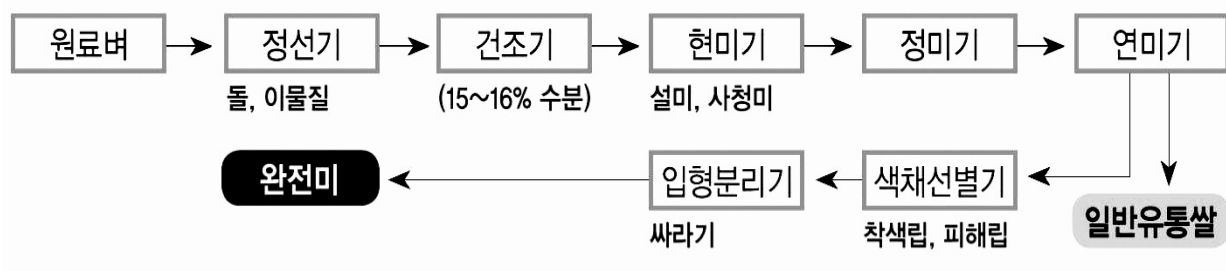


3. 저 장

- 저장과 품질 : 벼는 건조 후 저장하는 동안 온도와 습도가 높으면 해충과 미생물 발생 및 자체호흡이 왕성하여 양적 질적 손실을 초래 함
- 올바른 저장 : 수분함량 15%이하, 온도 15℃이하, 습도 70%이하, 공기조성(산소 5~7%, 탄산가스 3~5%)

4. 유통 · 판매 · 경영

① 쌀 도정과정



② 포장양곡 표시사항

- 쌀 고품질화 촉진을 위해 양곡 표기사항중 쌀 등급표시제 개선(17. 10월 시행)
- 쌀 등급표시제 : (현행) 특, 상, 보통, 등외, 미검사 → (개선) 특, 상, 보통, 등외



품종 - 단일미: 해당 품종이 전체의 80% 이상 들어 있는 쌀 혼합미: 품종을 2개 이상 혼합한 쌀		단백질 함량 - 함량이 낮을수록 부드러운 질감의 밥맛이 남 임의표시사항이며, 해당 함량에 ○ 표시	
품 목	쌀	중 량	○○kg
품 종	○○미	단백질 함량 (임의표시)	수·우·미
등 급	특·상·보통		
생산연도	20○○년	도정연월일	20○○.○○.○○.
생산자	주소	○○도 ○○군 ○○○로 ○○	
	상호명(성명)	○○미곡종합처리장	
	전화번호	○○○)○○○-○○○○	
생산연도 - 적어도 전년도에 생산된 쌀 구매		도정연월일 - 최근에 도정한 것일수록 산화가 적어 밥맛이 좋음	
등급 - 완전미(손상이 없는 쌀) 함유율이 높을수록 우수한 쌀 등급 표시는 해당 등급에 ○ 표시하되, 표시기준에 미달하는 경우는 '등외'로, 검사를 하지 않은 경우는 '미검사'로 표시			

③ 재배방법에 따른 쌀 생산비와 경영성과

- 10a당 조수입 : 유기농 쌀 > 무농약 쌀 > 일반 쌀
- 10a당 생산량 : 일반 쌀 > 무농약 쌀 > 유기농 쌀
- 판 매 가 격 : 유기농 쌀 > 무농약 쌀 > 일반 쌀
- 10a당 생산비 : 유기농 쌀 > 무농약 쌀 > 일반 쌀



보리·밀 재배기술

1. 공통사항

- 보리·밀은 월동 전에 본 잎 5~6매가 확보 되어야 안전월동이 가능하므로 지역별로 적기에 파종하도록 함(파종량 13~16kg/10a)

<지역별 보리·밀 파종적기>

지역구분	1일 최저기온(℃)	평야지(표고 100M 이하)	중간지(표고 100~200M)
남 부	-3.0	10. 20. ~ 11. 5.	10. 15. ~ 10. 25.

2. 보 리

- 파종 전에 반드시 종자소독을 하여 종자로 전염되는 이삭마름병, 붉은곰팡이병, 감부기병, 줄무늬병 등 병해를 예방토록 하고, 파종기계도 미리 정비·점검을 하여 적기에 파종이 되도록 함
- 보리를 파종할 때는 경운 전에 석회나 규산질 비료를 넣어 토양을 개량하고, 퇴비를 10a 당 1,200kg 이상 넣어주면 월동이 좋아지고 수량을 높일 수 있음
 - 보리를 기계로 파종할 때 휴립 줄뿌림 포장은 배수로의 깊이를 30cm 이상 깊게 해주고, 평면 줄뿌림 포장은 5~10m 간격으로 배수구를 설치하여 습해를 받지 않도록 함
 - 보리 파종 후 3~4일 이내에 적용 토양처리 잡초 약을 살포하여 잡초를 방제
- 파종이 늦어졌을 때에는 파종량을 늘리고(기준량의 20~30%) 최아를 시킨 후 파종하여 싹나는 기간을 3~4일 단축하며 밀거름 뿌릴 때 인산, 칼륨을 증시하고 유기물을 덮어줌

3. 밀

- 파종이 늦어졌을 때에는 파종량을 늘리고 벳짚이나 거친 퇴비로 덮어주며 골을 낮추고 인산, 가리, 퇴비를 증시하고 복토를 충분히 함



노지채소 주요 재배기술

1. 가을 무·배추 재배

- 배추 : 아주심기 후 15일 간격으로 3~4회 정도 비료주기하며, 생육이 부진한 포장은 요소 0.2%액(20ℓ에 40g)을 잎에 뿌려줌
 - ※ 생육중기부터 염화칼슘 0.3%액(20ℓ에 60g), 붕산 0.2%액을 2~3회 잎에 뿌려줌
 - 배추 결구가 시작된 지역에서는 하루에 10a당 200ℓ의 많은 물을 흡수하므로 관수 시설을 이용하여 포장이 건조하지 않도록 관리
- 저온대비 : 갑작스런 추위를 대비해 부직포나 비닐을 준비하고, 기상 예보에 따라 덮어 주거나, 수확기가 된 무와 배추는 서둘러 수확함
 - ※ 피복(무 0℃ 내외, 배추 0~-8℃), 수확하여 임시저장(무 -2℃이하, 배추 -8℃ 이하)



동해 피해



부직포 피복



웃거름 주기

- 병해충 : 노균병, 균핵병, 진딧물, 나방류, 벼룩잎벌레 등 예찰 및 방제
 - 물 빠짐이 잘 되도록 배수로 정비, 병든 포기는 일찍 뽑아낸 후 적용농약으로 방제하되 농약안전사용기준을 지켜서 살포
 - 벼룩잎벌레, 파밤나방, 담배거세미나방 등이 발생되고 있는 김장 채소와 발작물 포장은 발생초기에 방제
 - ☞ 나방류의 애벌레는 자라면 약제 저항성이 커져서 방제효과가 많이 떨어지므로 초기에 방제



벼룩잎벌레 성충



배추좀나방 성충



파밤나방 유충

2. 마늘 · 양파 파종 및 육묘관리



• 마늘 · 양파 재배의향 면적(KREI 관측조사 9월호)

- 마늘 재배의향 면적은 '17년산 마늘 생산량 증가 및 재고량 증가로 1~5% 감소 전망
- 양파 재배의향 면적은 '17년산 생산량 감소 및 재고량 감소로 3~6% 증가 전망

◆ 2017년산 양파 단경기 가격 하락 우려

- ▶ 1월 이후 출하 집중으로 인한 가격 하락 우려
- ▶ 저장양파 출고율이 전년 및 평년보다 낮고 민간수입량이 증가할 전망이며, '18년산 조생종양파의 재배도 평년보다 26% 증가할 것으로 조사

- **씨마늘 소독** : 잎마름병, 흑색썩음균핵병, 선충, 응애 등의 예방을 위해 반드시 적용약제로 침지 및 분의처리 후에 심도록 함
 - 침지 : 베노밀 · 티람 수화제 소독액에 30~60분 담근 후 그늘에 말려 파종
- **초기 관리** : 마늘 파종과 양파 아주심기가 끝난 후 비닐을 덮어 지온을 높여 주고, 토양 수분을 알맞게 유지하여 발아와 활착 도모
- **잡초 방지** : 아주심기(정식) 전에 제초제를 사용하는 농가는 뿌린 후 바로 비닐을 덮으면 가스피해를 받으므로, 3~4일 후에 멀칭 함
- **양파육묘** : 잘록병 방제, 본잎 2~3매 될 때 묘를 1cm 간격으로 남기고 속음 실시, 제초 작업과 동시에 노출된 뿌리부분을 덮어줌
- **양파아주심기** : 내륙지역은 빨리, 남부지역과 제주지역은 늦게 심음
 - 아주심기 시기가 너무 빠르면 추대되기 쉽고 늦으면 월동 중 동해나 건조 피해를 받기 쉬움

※ 조생종(10월상~10월중), 중생종(10월상~11월상), 만생종(10월하~11월중)



정식전 토양소독



퇴 비 시 용



정식포장 전경

- **마늘 파종후 관링요령** : 파종 후 가을 가뭄으로 뿌리의 활력이 떨어져 언피해 발생되지 않도록 관리하고 관수불량으로 인한 양분 및 수분 흡수 불량으로 잎끝마름현상 등 생리 장애나 잎마름병 등의 병해가 발생되지 않도록 관리



3. 생강 수확 후 관리

- 생강수확 : 노지재배 수확 적기 : 10월 하순~11월 상순
 - 씨생강은 서리가 내리기전 수확해 잎과 뿌리를 깨끗이 제거한 후 저장
- 저장관리 : 저장온도 12~14℃, 습도 85~90% 이상
 - 저장전에 저장굴 청소 및 소독 실시
 - 수확한 생강이 마르지 않도록 하고 상처가 병해가 없는 것을 선택
 - ※ 저장전에 큐어링을 하여 저장중 부패율 경감(생강 수확 후 온도 25℃, 습도 95% 정도 되는 곳에 3일정도 큐어링 실시하거나 전열저장고에 7~8일정도 실시)
 - 종강용은 베노람수화제 1,000배액에 30~60분간 담가 소독한 다음 저장



생강 수확전



생강 수확



생강 저장

4. 시설채소 정식준비

- 포장준비 : 작목별 · 지역별로 적기 아주심기를 위하여 비닐교체, 부대시설 개보수, 육묘 등 포장 준비
- 하우스 설치방향 : 단동의 경우 동서 길이로 설치하여야 겨울재배에 효과적, 연동은 남북 방향 설치가 광 투과율을 향상시킬 수 있음
- 광 환경 개선 : 오이, 호박 등 과채류는 일조가 부족하면 착과불량, 기형과 발생, 수량감소, 병해 등 발생, 광 환경 개선을 위해 아주심기 간격 조절, 반사판 설치, 잎 따주기, 일사량에 따른 변온관리 등
- 온도 관리 : 동화작용이 왕성한 오전 중에 온도를 약간 높게 유지, 밤에는 동화 양분의 전류 및 호흡에 의한 양분소모를 최대한 억제
- 습도 관리 : 관수량을 적당하게 하고, 골에 짚을 깔아 공기 중의 수증기를 흡수하게 하고, 난방기를 사용하여 실온을 높여 습도와 온도를 적정하게 관리해야 함

단감 만생종인 ‘부유’ 품종

가을거름 주기 및 적기수확



1. 가을거름

- 주는 시기는 수확 30일 전으로 10월 상·중순에 주는 것이 잎의 기능을 높이고 과실비대에 좋은 영향을 줌

<가을거름 주는 양>

시 기	질소비료 시용량(kg/10a)	칼리비료 시용량(kg/10a)
10월 상·중순	요소 13 이내 (N 6이하)	염화加里 또는 황산加里 5~9 (K ₂ O 3~4)

2. 수확기 판정

- 수확시기에 비대와 착색이 급속도로 진행되므로 수확기 판정이 중요함

수확적기

- 단감 색도계의 4이상으로 착색되었을 때 수확함
- 충분히 완숙된 것부터 3~4회 나누어 수확

3. 9월 이후 감 낙과(과실떨어짐) 원인

- 감꼭지나방 방제 소홀시 직접 피해
 - 방제요령 : 1차 - 6월상순(1화기), 2차 - 8월상순(2화기), 3차 - 8월중순
- 낙엽병 다발생시 광합성 저하, 수세 약해져 생리적 낙과 유도
 - 둥근무늬낙엽병, 모무늬낙엽병 예방요령 : 1차-5월상, 2차-6월상, 3차-7월중순
 - ※ 둥근무늬낙엽병원균은 5월중순~6월하순 침입 → 잠복기 60~120일 → 9~10월 발병
 - ※ 모무늬낙엽병원균은 5월하순~6월상순 침입 → 잠복기 30여일 → 7~8월 발병
- 기타 생리적 낙과 : 겨울철 정지·전정 미흡으로 해거리, 여름철 강전정, 수세약함, 양분결핍, 기후적 요인 등



체리(양앵두), 심고 싶다면 이것부터 점검

1. 재배 및 수입현황

• 해외재배

- 주 재배지역 : 터키, 이란, 미국, 스페인 등 온대지방 분포
- 세계 체리 재배면적 : 402천 ha(2012 FAO), 연평균 0.9% 증가
- 터키 > 미국 > 중국 > 이란 > 이탈리아 > 스페인 > 칠레 등
- 인근 : 중국 180,000ha(산동 44%), 일본 4,460ha(아마가타현 64%)

• 국내재배

- 2000년 이후 재배면적이 서서히 증가
('03)50ha → ('11)130 → ('13)180ha → ('14)200 → ('16)500(추정)
- 주요지역 : 경주(60), 대구(15), 창녕(20), 김천(7), 평택, 화성(10ha)
- 생산량 : (03) 300 → (11) 400 → (14) 약 500톤
⇒ 최근 식재면적 증가로 유목의 비중이 많아 생산량이 낮게 조사되었으며 금후 성목이 늘어나면 생산량 급증 예상(성목 평균수량 500~1,000kg/10a)

• 수입현황

- 수입시기 : 5월 ~ 6월
- 수 입 국 : 미국(95%, 항공운송), 칠레(5%, 해상운송)
- 수 입 량 : ('05)987톤 → ('10)3,800 → ('15)12,451

2. 체리산업

- 전 세계적으로 성장하고 있는 산업(16년 동안 52% 상승)
- 맛있고 먹기 편하고 몸에도 좋음(국내 소비자 체리 선호도 높다)
- 국민의 먹거리 안전성에 대한 민감도는 더욱 높아져 간다.
(일본 : 미국산 체리수입 감소, 자국산 체리 선호, 자국산 가격 높게 형성)

3. 체리 심기 전 알아둬야 실패하지 않는다

- 재배환경 : 온대성 기후대로 평균온도 12~15℃, 재배한계온도 -20℃
- 체리는 내한성이 약하다 : 개화시 - 2℃ 이하에서 4시간 지속시 저온피해
개화기(4월 중하순)에 강우, 저온 지속되면 방화곤충 활동저하, 결실 불안정

- 물빠짐이 좋은 토양에 심어야 한다 : 핵과류 중 산소요구도 가장 높음.
 - 평지는 재식 전 암거배수, 이랑둑 높임, 논에 심을 때는 반드시 배수개선
- 바람에 약해 가지 찢어짐 있다 : 바람 많은 곳은 방풍시설, 방풍림 등 조성
- 체리는 껍질이 얇아 수확 전 비를 맞으면 열과(열매 터짐) 80% 이상으로 상품성이 없어진다. 수확 전 열과에 매우 약함.
 - 체리 수확시기 : 5월 하순 ~ 7월 상순, 수량 500 ~ 1,000kg/10a
 - 조생종 5월말 ~ 6월상순, 중생종은 6월 중순, 만생종은 6월말 수확이므로 장마기간에 수확되는 품종은 비가림시설 또는 간이 비가림시설 요구됨



국내재배 주요품종	조 생 종	중 생 종	만 생 종	※ 일본 주품종 :좌등금(80%), 홍수봉(20%)
	제왕(흑), 정광금(적) 등	좌등금(적), 홍수봉(적), 타이톤(흑) 등	라핀(적), 레이니어(적) 등	

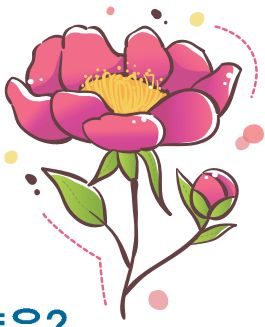
※ (흑) : 열매가 흑자색을 띠는 품종, (적) : 열매가 붉은색을 띠는 품종

- 수분수가 필요함 : 자가 불화합성이 강해 자신의 꽃가루로는 결실이 되지 않음.
주품종과 개화시기가 비슷한 수분수를 20~30% 비율로 섞어서 심어야 함.
묘목 판매업체에서 구입시 추천 수분수와 함께 구입할 것.
- 결실 공백기가 길다 : 재식 후 성과기까지 5~6년 소요됨.
- 대목에 따라 식재 간격, 수형잡기가 달라짐(왜성 : 평균보다 작게 자라는 성질)

수 형	재식거리(열간×주간)	
	콜트 대목 (Mazzard 보다 왜성 30%)	기셀라-5 대목 (Mazzard 보다 왜성 50%)
주 간 형	비 추 천	3.5m×4m×1m
개심자연형	5m×4~5m	비 추 천

※ 노동력이 부족한 농가는 재식거리를 넓게하여 수세가 좋은 콜트대목이 유리

※ 기셀라-5 대목은 콜트대목 대비 1~2년 수확이 빠르나 유목기 관리 까다로움



작약 재배기술

1. 작약은?

- 작약은 약용, 원예용, 관상용으로 널리 쓰이는 식물이나 농가에서는 약용으로 재배하고 있다. 작약의 수확적기는 새뿌리 발생시기인 9월 하순부터 10월 하순경이지만 땅이얼기 전 11월 하순까지 수확할 수 있으므로 산지 가격을 고려하여 수확시기를 조절할 수 있다.

2. 뇌두에 뿌리를 1cm 이상 남겨 놓으세요

- 수확한 포기로부터 뿌리를 떼어서 약재로 이용하고 눈이 있는 뇌두부를 60~100g 정도 크기로 갈라 종묘로 쓴다.(눈은 2~3개 정도) 뿌리를 떼어서 약재로 판매할 때 뇌두부에 남겨놓는 뿌리를 관행적으로 0.5cm 이하로 아주 소량만 남겨놓고 뿌리를 최대한 생산하여 판매한다.
- 이 방법은 당년에는 경제적으로 이익일수 있으나 내년 봄 새순의 출현이 늦고, 고사주가 많이 발생하므로, 추후 뿌리를 절단할 때는 1~2cm 정도로 뿌리잔량을 늘리는 것이 후년의 작약재배에 유리하고 수량도 증수된다.

3. 뇌두는 꼭 소독해서 사용하세요

- 작약은 9~10월 사이에 세균이 왕성하게 발생하는데 세균발생 전에 심어야 당년에 활착이 된다. 그러나 농가 포장 상태가 준비되지 않는 경우가 많으므로, 이때는 가식을 해서 뿌리 발생을 시킨 다음에 봄에 포장을 준비하여 정식을 하면 활착이 빠르다.
- 뇌두를 가식 또는 정식할 때 베노람수화제 또는 종합살균제 등으로 분의소독을 한 후 심으면 출현 비율을 높일 수 있다.



작약 뇌두(뿌리를 1cm 남긴 경우)



가식된 뇌두 생육 상황(4월 6일)

철저한 백신접종을 통하여 구제역을 예방합시다!



1. 소·염소·사슴 구제역 백신 일제접종 정례화

- 접종대상 : 전국 축산농가에서 사육하는 소·염소·사슴
- 접종기간
 - 2017년에는 9월에 전국 소·염소 일제접종 실시(2월 전국 소 일제 접종 고려)
※ 사슴은 7~8월에 접종 완료
 - 2018년 이후 소·염소는 연2회(4월·10월), 사슴은 연1회(암컷 7월, 수컷 8월)
- 접종백신(O+A형 백신)
 - 구제역 백신은 소규모 농가는 시군에서 일괄 배부하며, 전업농가는 직접 축협동물병원을 통하여 구매하여야 합니다.
※ 소규모(보조 100%), 전업농(보조 50%)
- 접종방법
 - 소규모 농가(50두 미만) : 공수의 등을 통한 접종지원
 - 전업농가 : 자체 일제접종

◎ 백신접종 전·후 철저한 방역관리로 구제역을 사전에 차단합시다.

- ⇒ (접종 전) : 백신접종반은 농장 출입시 방역복, 장화 및 장갑을 착용하고 1농장/1회 사용 원칙 준수 철저
- ⇒ (접종 시) : 백신접종 요령준수 주사부위가 오염되지 않도록 주의
- ⇒ (접종완료 후) : 접종 후 인력·차량·사용물품에 대한 세척·소독 등 실시

- 모니터링
 - 일제접종 4주 후 백신 항체 형성률 모니터링 검사 실시(시·도 주관)
 - 모니터링 검사결과 항체 기준치 미만(소 80%, 염소 60%) 농가는 과태료 부과, 추가접종 및 1개월내 재검사

2. 구제역 예방을 위하여 반드시 준수합시다

- 농장에서는 구제역 백신접종을 반드시 실시합시다.
 - 구제역 백신접종 미실시 농가는 1,000만원 이하의 과태료가 부과 됩니다.
 - 백신접종을 하지 않아 구제역이 발생한 농장은 살처분 보상금이 40%이하로 지급됩니다.
※ 신고지연, 소독 미실시 등 방역의무사항 불이행 시 추가 감액됩니다.

접종과정 중 가축을 거칠게 다룰 경우 놀라거나 넘어지는 등 사고로 골절, 유산 등이 발생할 수 있으므로 접종 전 스트레스가 없도록 동물을 안정시키고, 보정을 철저히 하여 안전사고가 발생되지 않도록 유의

- 가축을 사거나 팔 때는 구제역 예방접종을 하였는지 확인합니다.
※ 확인사항 : 구제역 예방접종증명서
- 농장내 · 외부소독을 **매일 실시**하고, 외부인 · 차량 통제 등 차단방역을 철저
 - 일반인은 축산농가 방문을 자제하고, 축산관계자는 구제역 등 발생국 해외여행을 자제
※ 축산관계자 가축질병 발생국 해외여행 시 농림축산검역본부에 출 · 입국 신고 철저
 - 외국인 근로자가 방역수칙을 준수토록 지도 · 교육을 철저

◎ 의심축 발생시 신속하게 신고합니다.

◎ 가축질병신고 대표전화 ☎ 1588-9060(농림축산검역본부) / 1588-4060(지자체)

살충제 검출 관련 계란 안전관리

달걀 난각 표시 위반 행위 행정처분 및 난각표시 의무 강화(행정예고)

- 달걀의 난각에 시도별부호와 농장명 등 대신 달걀의 산란일자, 생산농장의 고유번호, 사육환경 번호를 표시하도록 하여 소비자가 달걀을 구입할 때 보다 자세하고 정확한 정보 확인할 수 있도록 하였다
⇒ 생산농장의 고유번호는 농장별로 가축사육업(소관법령:「축산법」) 허가 시 부여된 고유번호 (예시: AB38E)를 활용하며, 사육환경번호는 사육환경에 따라 유기농(1), 방사사육(2), 축사 내평사(3), 케이지사육(4) 등으로 번호로 구분하여 표시하게 된다.

달걀 난각표시 개정 전 · 후 비교





2017년산 동백종자 수매 안내

여수시에서는 여수동백화장품 원료생산을 위한 2017년산 동백종자 수매를 10월 12일(목)부터 실시하오니 시민 여러분의 많은 관심과 참여바랍니다.

- 수 매 기 간 2017. 10. 12. ~ 2018. 2. 28.
- 수 매 량 수매기간 접수된 종자에 한하여 예산범위 내 전량수매
- 수 매 장 소 여수시농업기술센터(동백기름가공식품사업장)
- 수 매 단 가 7,000원/kg(건조된 종자)
- 제출(지참)서류 입금계좌 사본 1부, 신분증, 도장
- 문 의 처 여수시농업기술센터 미래농업과
(☎ 자원개발팀 061-659-4471~4472)

좋은 종자 수거하는 방법

- ▶ 동백종자 수확적기 : 9월 하순 이후
- ▶ 수매가능한 동백종자
 - 열매가 벌어져 낙과된 금년도 종자
 - 낙과되지 않은 종자는 외과피가 벌어져 열개된 종자
※외과피가 열개되지 않은 미성숙종자, 부패된 종자, 묵은 종자, 이물질이 섞여 있는 종자는 수매불가
- ▶ 종자 수집 후 세척·건조 및 보관방법
 - 종자의 세척 및 건조
 - 수집한 종자는 맑은 물에 1 ~ 2회 세척 후 햇볕에 5일 이상 반드시 건조 (건조가 덜된 종자는 쉽게 부패함)
 - 종자 보관
 - 건조된 종자는 그물망에 넣어 통풍이 잘 되는 장소 보관



주요농산물 가격정보

(단위 : 원)

구 분		서 울	부 산	광 주	순 천	전국평균	전년동월
쌀 20kg	유 기 농	76,000	69,800	-	-	73,750	75,850
	무 농 약	59,533	55,800	63,500	-	57,800	55,364
	일 반	38,643	40,600	37,900	38,600	39,560	39,483
감자 (수미) 100g	유 기 농	438	-	-	-	438	364
	무 농 약	335	440	415	440	390	309
	일 반	324	357	340	340	328	227
상추 (청) 100g	유 기 농	1,450	-	-	-	1,798	1,747
	무 농 약	2,300	2,490	2,310	-	2,061	2,323
	일 반	935	1,065	1,120	1,085	978	1,218
애호박 1개	유 기 농	-	-	-	-	2,740	3,037
	무 농 약	2,980	3,235	3,120	3,990	3,027	3,203
	일 반	1,590	1,757	1,613	1,745	1,641	1,965
양파 1kg	유 기 농	3,200	-	-	-	3,550	2,570
	무 농 약	3,210	3,360	3,240	3,240	3,323	3,220
	일 반	1,940	2,217	2,207	1,865	2,040	1,626
깻잎 100g	유 기 농	3,387	-	4,500	-	4,211	4,268
	무 농 약	3,370	4,930	-	5,000	4,467	4,641
	일 반	1,915	1,790	1,733	1,635	1,873	1,951
토마토 1kg	유 기 농	-	-	-	-	-	-
	무 농 약	9,905	13,320	9,850	13,320	10,231	5,457
	일 반	5,750	6,783	6,630	7,215	6,056	4,700
방울 토마토 1kg	유 기 농	-	-	-	-	9,940	7,307
	무 농 약	9,890	11,980	11,980	11,980	11,078	7,471
	일 반	9,204	8,325	8,540	10,650	8,921	7,309
계란 (특란) 30개	유 기 농	-	-	-	-	-	-
	무항생제	5,540	5,140	6,480	5,480	6,225	6,691
	일 반	5,103	5,293	5,320	5,705	5,481	5,609

자료출처 : 한국농수산식품유통공사(2017. 9. 21일 기준)

자료검색방법 : www.kamis.co.kr 가격정보 → 친환경농산물, 소매정보 → 품목별을 이용하면
보다 다양한 농산물의 가격정보를 검색할 수 있습니다.

함께 나누는 이달의 소식



홍보사항



올 가을 2017국제농업박람회로 여러분을 초대합니다.

1. 박람회 개요

- 행 사 명 2017국제농업박람회
- 기 간 2017. 10. 26. ~ 11. 05.(11일간)
- 장 소 전남 나주시 산포면 세남로 1508, 전남농업기술원
- 주 최 전라남도
- 주 관 (재)전라남도국제농업박람회
- 후 원 농림축산식품부, 농촌진흥청, 농협 등 농업관련 기관·단체
- 개장시간 09:00 ~ 18:00 * 참가업체는 08:00부터 입장 가능
- 홈페이지 <http://iae.or.kr>
- 입 장 료 (가족권) 12,000원/매 (일 반) 10,000원/매
(청소년) 5,000원/매 (어린이) 3,000원/매
- 문 의 농업기술센터 농촌진흥과 (☎ 659-4461)

2. 박람회장 구성



Tel. 061)659-4490~4494 Fax. 659-5845 <http://ysagr.yeosu.go.kr>