

09

2020_ Vol.127

삼남여수

여수시 월간 농업기술지

This month Agricultural technology

이그리

CONTENTS

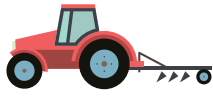
- 02 안전관리
- 04 벼농사
- 07 밭작물
- 09 채소
- 11 과수
- 13 특작
- 14 축산
- 15 주요농산물
- 16 홍보사항



여수시농업기술센터
(미래농업과)

농기계 끼임사고

사례 및 예방법



농기계 사용이 늘어남에 따라 농기계와 관련된 안전사고 발생 위험 또한 높아지고 있음. 농작업 및 농기계 사고는 일반적인 사고보다 신체 손상과 인명 피해가 큰 사고인 경우가 많으며, 그 중에서도 농기계에 끼이거나 감기는 사고는 신체 일부 절단 등 심각한 영구 장애가 발생할 가능성이 매우 높음

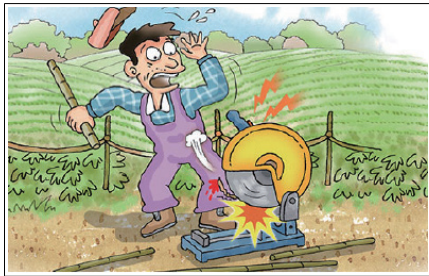
주요 사고 사례

① 경운기 농약분무기 조작 중 손가락 절단



- 70대 초반 남성 농업인이 경운기에 동력분무기를 부착하여 작업하던 중, 한손으로 압력 밸브를 열려는 순간 조작하지 않은 다른 쪽 손이 회전하는 벨트에 말려들어가 손가락이 절단됨

② 절단기에 바지가 말려들어가 다리 베임

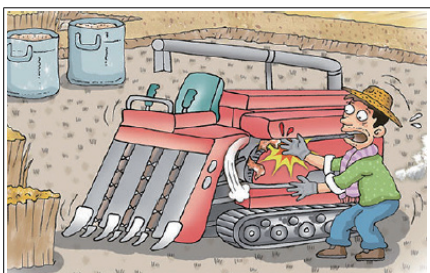


- 50대 후반 남성 농업인이 절단기를 이용하여 고추 지지대를 일정한 크기로 자르는 작업을 하다가 중간에 다른 작업을 준비하기 위해 절단기 전원을 껐으나, 잔여 회전을 하던 절단기에 바짓단이 말려들어가 다리를 베임

농기계 끼임/감김 사고 발생의 주요 원인

- 농기계 안정 장치 미흡
 - 회전체에 안전 덮개가 없으며 회전체 근처에 긴급 작동/멈춤 스위치가 없음
- 안전 수칙 미준수
 - 회전체의 작동을 멈추지 않은 채로 회전체를 조작하거나 점검
 - 작동 중인 회전체와 가까이에서 작업을 수행
 - 소매 또는 바지 밑단을 조이지 않고 작업하거나 장갑을 끼고 작업함

③ 콤바인 탈곡 작업 시 이물질 제거 중 손가락 끼임



- 40대 후반 농업인이 논에서 탈곡 작업을 하던 중 콤바인에 이물질이 끼었는데, 시동을 끄지 않은 상태에서 이물질을 제거하려다 장갑이 감겨들어가 손가락 끝이 절단됨

④ 사료 급이기 조작 중 손가락 끼임



- 50대 중반 남성 농업인이 닭 사료 급이기를 가동하던 중, 급이기가 갑자기 멈춰 서자 사료 급이기 구동부 디스크 부분에 끼인 사료를 제거하는 중에 급이기가 다시 작동하며 장갑이 말려들어가 손가락이 골절됨

농기계 끼임/감김 사고 안전수칙

- 농기계 구입 시에는 회전체에 안전 덮개가 있는 것으로 구입
- 회전체의 안전 덮개는 임의로 제거하지 않으며, 점검정비를 위해 떼어 놓은 안전 커버는 반드시 장착
- 회전체의 작동/멈춤 스위치는 조작이 간편해야 하고, 작업 중에 조작하기 가까운 위치에 부착되어있는 것을 구입
- 회전체의 조작, 점검, 수리 시에는 반드시 농기계의 시동이나 전원을 끄고 회전체가 완전히 멈추었는지 확인한 후 실시
- 작동 오류로 멈춘 회전체의 시동을 끄지 않았다면 그 회전체는 현재 작동 중이라는 사실을 절대 잊지 않도록 함
 - 오류로 멈춘 회전체는 언제라도 다시 작동할 수 있다는 사실을 인지
 - 회전체가 갑자기 작동하면 닿아 있는 신체 부위 역시 말려들어갈 수 있다는 것을 상기
- 회전 부위를 만질 때에는 옷이 말려들어가지 않도록 소매나 바지 밑단을 정리하고 장갑은 끼지 않음
- 회전체 근처에서 작업할 때는 헐렁하거나 치렁이는 옷을 입지 않음
- 회전체 가까이에서 작업하지 않음



쌀 품질향상을 위한 벼 생육후기 관리 및 적기수확

1. 후기 병해충 방제

- ◇ 후기에 발생하는 병해충은 벼 수량과 품질에 직접적인 피해를 주므로 예찰을 통해 발생이 많은 병해충(흑명나방, 벼멸구, 먹노린재, 도열병 등) 추가방제 실시

2. 후기 물관리

◇ 물관리 방법

구 분	물 대는 요령	물깊이	효 과
이삭 여름 때(등숙)	물 걸러대기(3일 관수 2일 배수)	2~3cm	등숙양호, 뿌리기능 유지
물떼기(낙수)	완전 물떼기(이삭 팬 후 30~40일)	-	품질향상, 농작업 편리

- ◇ 완전 물떼기 : 쌀 품질과 크게 관련 있음(수확작업에 지장이 없는 한 가급적 늦게)

- 너무 일찍 물을 떼면
 - 벼 알이 충실하게 여물지 못하여 수량이 감소하고 청미, 미숙립 증가로 품질이 떨어짐
- 너무 늦게 물을 떼면
 - 수확작업이 늦어져 금간 쌀이 많이 발생될 우려가 있음

3. 적기수확

- ◇ 수확적기 : 외관상으로 벼 이삭의 알맹이가 90% 이상 황색으로 변했을 때

- (중 생 종) 출수 후 50~55일경 : 출수 8. 7. → 수확 9. 26. ~ 9. 30.
- (중만생종) 출수 후 55~60일경 : 출수 8. 10. → 수확 10. 4. ~ 10. 8.

- 적기수확보다 빠르거나 늦으면 : 완전미율 감소
 - 빨리 수확하면(청미, 미숙립 증가), 늦게 수확하면(금간 쌀, 기형립 증가)
 - ※ 완전미 : 정상적인 쌀의 3/4이상 형태를 유지하는 쌀(완전미율이 높아야 품질과 수량이 높아짐)

- ◇ 건조방법 : 건조온도(수매용 및 도정용 45℃, 종자용 40℃), 수분함량(13~15%)

- 급격한 건조, 과도한 건조온도는 품질을 떨어뜨리는 원인이 됨

4. 저장기술

- ◇ 벼 안정저장을 위해서는 벼의 수분함량을 15%이하로 건조하고, 저장온도를 15℃이하로 하며, 상대습도를 70%이하로 유지하면서 공기조성은 산소5~7%, 이산화탄소 3~5%로 조절

유기농 쌀 생산 필수 ‘녹비작물 파종재배’

1. 녹비작물

◇ 녹비(Green manure)란 ?

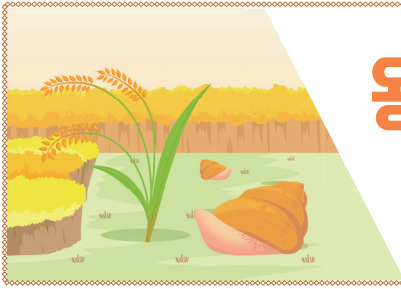
- 토양에 양분과 유기물을 공급하는 작물(녹비=뜻거름)
- 심겨지는 작물에 필요한 양분을 100% 공급할 수는 없으나 화학비료의 사용량을 줄일 수 있고, 땅심을 돋우는 역할을 하므로 비료의 가치가 높음

◇ 녹비작물의 종류(콩과 녹비작물과 벧과 녹비작물의 차이점)

콩과 녹비작물	<ul style="list-style-type: none"> • 생육중에 질소비료 자급 • 토양 유기물 함량 증대에 기여 • 분해가 잘됨(속효성 비료효과를 보임) • 유기물 함량은 높으나 양분이 적은 토양에서 이용도가 높음 	벧과 녹비작물	<ul style="list-style-type: none"> • 토양의 질산태질소 유실 억제 • 토양의 물리성 개선 및 양분 보유력 증대 • 타감물질 분비로 토양 병해충 및 잡초 경감효과 기대 • 유기물 함량이 적어 지력이 낮은 사질토양 등에서 이용도 높음
------------	---	------------	--

2. 녹비작물 재배관리

자운영 - 콩과	<p>◇ 파종시기 : 9월 중순 ~ 9월 하순(벼 수확하기 10~20일 전 입모중 파종) ※ 10월 상순도 가능하나 파종기가 늦을수록 월동율이 낮고 생초량이 감소</p> <p>◇ 파 종 량 : 10a당 3~4kg</p> <p>◇ 유의사항 : 벼 수확기 완전 물떼기 후, 토양에 수분이 약간 있는 상태에서 파종 습해에 약하므로 물이 고이지 않도록 반드시 배수로 확보 벼 수확 시 절단한 벧짚은 포장 전 면적에 골고루 덮어줌 ※ 녹비이용 : 모내기 2주전 갈아엎음(질소공급량 13~15kg/10a)</p>
헤어리베치 - 콩과	<p>◇ 파종시기 : 9월 하순 ~ 10월 상순(입모중 파종 또는 수확 후 파종)</p> <p>◇ 파 종 량 : 10a당 6~9kg</p> <p>◇ 유의사항 : 습해에 약하므로 물이 고이지 않도록 배수로 확보 ※ 녹비이용 : 5월 상순 갈아엎음(질소공급량 18~20kg/10a)</p>
녹비보리, 호밀-벧과	<p>◇ 파종시기 : 9월 하순 ~ 10월 하순</p> <p>◇ 파 종 량 : (녹비보리)10a당 15kg, (호밀)10a당 16kg ※ 녹비이용 : (녹비보리)이삭 켄 때 갈아엎음(질소공급량 10~12kg/10a) (호밀)출수 전 갈아엎음(질소공급량 7~10kg/10a)</p>



왕우렁이 수거 및 제거요령

1. 왕우렁이 수거 및 제거가 필요한 이유

- ◇ 겨울철 기온이 따뜻해짐에 따라 월동량이 증가하여 이듬해 벼논에 큰 피해를 주는 사례 발생
- ◇ 환경부 생태계 교란생물 지정시 사육, 재배, 유통이 금지되어 벼 친환경농업 추진에 큰 어려움을 겪을 것으로 예상
- ◇ 7월하순 이후에는 키가 자란 벼로 인해 잡초가 잘 자라지 못하므로 제초를 위한 왕우렁이 역할 불필요



[왕우렁이]



[왕우렁이의 벼 섭식]
좌 : 왕우렁이, 우 : 토종우렁이



[왕우렁이 피해 논(돌산)]

2. 영농단계별 왕우렁이 관리요령

- ◇ 이앙 전(4~5월) : 농수로 차단망 설치(월동 왕우렁이 논유입 차단)
- ◇ 투입 시(5~6월) : 농수로 차단망 설치, 논물이 마르지 않게 관리
- ◇ 제초 후(7~9월) : 유실 방지, 왕우렁이 제거 · 회수(오리투입, 물길조성, 유인포획 등)
- ◇ 수확 후(9~10월) : 논말리기 및 깊이갈이(월동방지), 농수로 왕우렁이 제거 등

3. 왕우렁이 제거법

- ◇ 친환경 재배
 - 차추출물제 : 입제(대립제)를 비료살포기 이용 살포(3kg/10a)/달팽이없는마을
 - 황토유황, 보르도액 : 2,000배액 살포(물높이 5cm일 때 24.3L/10a)
 - 생석회(CaO) : 60kg/10a 살포(벼 생육후기) ※어린모일 때 사용금지
- ◇ 일반 재배
 - 이프로벤포스 입제 : 8kg/10a 살포
 - 황산동($\text{CuSO}_4 \cdot 5\text{H}_2\text{O}$), 차염소산나트륨(NaClO) : 2,000배액 살포
(물높이 5cm일 때 24.3L/10a)

왕우렁이 활용도 중요하지만 관리(수거)가 더 중요합니다.



고품질 콩 재배기술

콩 농사에서 9월은 콩꼬투리가 커지는 시기를 지나 꼬투리 속 콩알이 커지는 시기이기 때문에 물 관리와 병해충 방제 등에 각별히 주의해야 함. 물 관리를 제대로 하지 않거나 병해충 발생에 빠르게 대처하지 못할 경우 콩 수량과 품질에 큰 피해가 발생하므로 철저한 생육관리가 필요함

1. 콩알이 커지는 시기에는 적절한 물 관리가 필수

- ◇ 9월은 양분 축적을 통해 꼬투리 속 콩알이 커지는 시기이기 때문에 토양 수분이 많이 요구됨
- ◇ 수분이 부족하면 콩알의 무게나 크기가 줄어들고 품질이 떨어져 수확량이 감소할 수 있음
- ◇ 충분한 수분 공급을 위해 경사진 밭에서는 고랑에 물 흘려대기를 하고, 수원이 확보된 밭에서는 스프링클러나 분수호스 등을 사용해 물을 주어야 함

2. 장마 이후 관리 요령

- ◇ 장마 이후는 콩 식물체가 약해져 있는 상태이므로 강우 후 습해 발생 위험도 있어 적절한 물 관리가 필요한 시기임
- ◇ 과습 조건이 오래 지속되는 배수 불량 논은 콩 뿌리의 생육 활력과 질소 고정이 떨어지며 양분 흡수와 물질 전류가 줄어들어 생육이 더뎠고 수량이 줄어듦
- ◇ 밭의 경우 고랑에 고인 물이 있다면 신속히 제거해야 하며 요소를 0.5~1.0% 농도로 녹인 물을 콩잎에 뿌려주는 것이 좋음

3. 병해충 발생 예방 및 방제 중요



불마름병



탄저병



자주무늬병

4. 예방차원의 병 방제 필요

- ◇ 콩알이 커지는 시기에 발생하는 병으로는 불마름병, 검은뿌리썩음병, 탄저병, 자주무늬병, 미라병 등이 있음
- ◇ 불마름병은 30℃ 정도의 다습한 환경에서 발생이 많으며, 비바람에 의해 병이 확산됨
- ◇ 탄저병도 고온 다습한 환경에서 발생이 증가하며, 개화 후부터 꼬투리에 발생하여 수확량에 큰 피해를 줌
 - 베게 심기는 병 발생을 높이므로 통풍을 좋게 해야 함
- ◇ 검은뿌리썩음병은 저온 다습한 환경에서 발생하며, 특히 논에서 물빠짐이 불량하거나 이어짓기를 할 때 피해가 심함
- ◇ 미이라병은 종자의 기형과 부패를 일으켜 종자의 품질을 저하시킴
- ◇ 자주무늬병도 종자를 통해 다음해에도 전염이 됨
 - 높은 온도와 습도에서 심하게 발생하며, 예방적 차원으로 등록 약제를 활용한 방제가 좋음

5. 페로몬트랩을 활용한 해충 방제

- ◇ 해충 피해로 가장 문제되는 노린재류는 연 2~3회 발생하며, 8~9월에 발생한 노린재가 어린 꼬투리에 피해를 입혀 종자의 품질을 크게 떨어뜨림
- ◇ 톱다리개미허리노린재는 9월 상순에 발생이 최고조에 달하므로 방제가 필요함
 - 스마트트랩이나 페로몬트랩을 활용해 발생 양상을 파악한 후 약제를 주기적으로 살포하거나 대량 포획을 해야 함
 - 약제는 꽃핀 후 꼬투리가 달리는 시기에 10일 간격으로 노린재의 활동이 적은 아침 저녁에 살포
- ◇ 콩꼬투리에 알을 낳아 문제가 되는 콩나방은 노린재 방제 시 동시 방제가 가능함
- ◇ 진딧물은 각종 바이러스를 매개하기 때문에 발견 시 바로 약제를 살포해야 함
 - 바이러스는 종자로 전염이 되어 다음 해에도 문제가 되므로 생육후기 병에 의한 피해가 낫더라도 방제가 필요함
 - 진딧물은 약제에 대한 내성이 강하기 때문에 다음번 살포 시에는 농약 성분이 다른 약제를 선택해 살포하는 것이 좋음



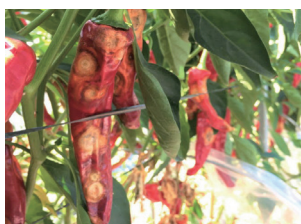


고추 후기 관리

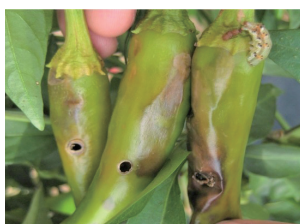
긴 장마 및 폭염으로 고추 생육이 떨어지고 병해충 발생이 증가함에 따라 생육부진 포장은 요소 0.2%액(물 1말에 요소 40g - 종이컵 1/3 정도) 또는 제4종 복합비료(영양제)를 5~7일 간격으로 2~3회 살포하고, 후기 병해충(탄저병, 담배나방, 진딧물, 총채벌레)은 지속 방제함

1. 재배관리

- ◇ 9월 5일 이전 착과된 과실은 붉은 고추 수확이 가능하므로 후기관리가 중요함
- ◇ 후기 병해충 관리 : 탄저병, 담배나방, 진딧물, 총채벌레류
 - 병든 식물체는 조기 제거하여 병원균 밀도를 낮추고, 적용약제로 주기적 방제



탄저병



담배나방



바이러스(진딧물 매개)



바이러스(총채벌레 매개)

- ◇ 생육이 좋은 고추밭은 지속적인 웃거름 및 관수 실시
- ◇ 생육이 나쁠 경우 요소 0.2%액(요소 40g/물 20L, 종이컵 1/3 분량)이나 제4종복합비료(영양제)를 5~7일 간격으로 2~3회 잎에 뿌려줌
- ◇ 수확이 완료된 포장은 병든 과실, 잎, 줄기 등의 잔재물을 완전히 제거

2. 적기수확

- ◇ 고추를 제때 수확하지 않으면 나머지 고추가 익는데 지장을 주며, 탄저병균에 감염되기 쉬우므로 착색이 된 고추는 빠른 시일 내에 수확하여 건조
- ◇ 완전히 착색되지 않은 과실을 건조하면 희아리가 발생하므로 반드시 2~3일 정도 후숙하여 착색시킨 다음 건조함

3. 홍고추 건조

- ◇ 홍고추 건조완료 시점은 말린 고추를 흔들어 씨앗이 흔들리는 소리가 들리면 수분함량이 14% 내외로 건조완료
- ◇ 비닐하우스 건조는 수시로 환기와 뒤집기를 함
- ◇ 열풍건조(화력건조기)는 55~60℃로 36시간 유지하고 충분한 배습을 실시함

김장채소 파종 및 재배관리



1. 배추·무

◇ 남부지역 배추·무 작형

구분	작형	파종기	수확기(월)	재배 지역
배추	늦가을 재배	8월 하순 ~ 9월 상순	11월 상순 ~ 12월 상순	남부해안
	월동 재배	8월 하순 ~ 9월 중순	1월 상순 ~ 2월 하순	남부해안, 제주도
무	가을재배	8월 상순 ~ 9월 상순	11 ~ 12월	남부

◇ 배추 육묘상 관리

- 플러그 상자에 파종하는 것인 관리 및 정식이 편함
- 파종 후 육묘기간에 고온이 되지 않도록 주의해야 하며, 진딧물, 좀나방, 파방나방, 벼룩잎벌레 등 해충 피해를 막는 것이 가장 중요함(망사 피복, 적용약제 살포)

◇ 배추 아주심기(정식)

- 가을재배는 본잎이 3~4매 때 육묘상 깊이만큼 심어야 생육이 양호함
- 배추는 초기 생육이 좋아야 결구가 잘되므로 밑거름을 충분히 줌
- 고온기에 심을 때는 흐린 날 오후에 심는 것이 활착에 좋으며, 가뭄이 계속되면 정식 직후 물을 충분히 주어야 함

◇ 웃거름(질소, 가리) 주기

- 무 : 파종 후 20일경 포기 사이에 주며, 2차는 1차 후 15일경 이랑어깨 부위에 줌
- 배추 : 결구 시기에 비료요구도가 가장 높으므로 정식 후 15일 간격으로 3~4회 웃거름 사용

2. 양파·마늘

◇ 양파 파종적기 : 8월 하순 ~ 9월 상순

- 너무 일찍 파종하면 추대나 분구가 많아지고 너무 늦으면 활착이 늦어짐
- 양파 육묘상은 고온장해 예방, 잘록병 방제, 습해예방 등에 주의하고, 알맞은 간격으로 솟아 주어 공기가 잘 통하고 햇빛이 잘 들어 모가 튼튼하게 자라도록 관리

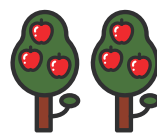
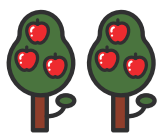
◇ 마늘 파종적기 : 9월 중순 ~ 9월 하순

- 2차생장(벌마늘)과 건조해를 예방하기 위해 건전한 씨마늘을 골라 적당한 깊이(마늘쪽 길이의 2~3배)로 파종하고 5~7g 정도의 마늘쪽을 심음(쪽이 너무 크면 안됨)
- 씨마늘을 양파자루에 담아 종구소독액(물 20L+베노밀·티람(수) 40g+디메토에이트(유) 20ml)에 1시간 침지 후 그늘에 말려 파종함



씨마늘 소독

과수 병·해충 대처 방법



1. 과수 병·해충

◇ 과수 병 대처방법

- 병의 종류는 다양하지만 발생하는 시기가 대개 정해져 있기 때문에 병이 발생하기 전에 적절한 약물을 살포하여 예방한다
- 바이러스 병은 방제약이 없고, 수세가 약해졌을 때 침투율이 높아지므로 수세 및 양·수분 관리에 힘쓴다

◇ 과수 해충 대처방법

- 해충에는 잎이나 눈 등을 갉아먹는 식해형과 과일나무 즙을 빠는 흡즙형이 있다
- 흡즙형 진드기나 진딧물은 예방이 중요하지만, 식해형 해충은 발견했을 때 제거해도 늦지 않다(기본은 발견 즉시 제거)



화상병



그을음병



돌발해충

2. 과원관리

- ◇ 바람이 잘 통하고 햇빛이 잘 들게 관리
- ◇ 낙엽이나 시든 가지를 방치하지 않기
- ◇ 관리 도구는 청결하게 관리
- ◇ 잡초도 병해충의 발생 원인이므로 나무주위 1m 안에는 잡초 관리
- ◇ 질소성 비료를 많이 주지 않고 인산, 칼륨과의 균형을 맞춘다
- ◇ 해충은 발견 즉시 제거



3. 과실 안정생산을 위한 병해충 방제력

◇ 단감(8회 방제)

※ 병·예방위주, 충 - 발생초기

시 기	2월중~3월	4월중하	5월상	6월상	7월중	8월상	8월중
병 해	월동병류	탄저병	탄저병, 등근무늬 낙엽병	탄저병, 등근무늬낙엽병, 모무늬낙엽병	탄저병, 흰가루병	탄저병, 흰가루병	탄저병, 흰가루병
충 해	월동해충	감관총채벌레, 장님노린재	감관 총채벌레, 깍지벌레	감관총채벌레, 깍지벌레, 감꼭지나방	깍지 벌레	깍지벌레, 감꼭지나방	노린재

◇ 매실(5회 방제)

시 기	12~1월 중순	2월 상중순	4월 상순(전엽기)	5월 상순	7월상~하순
병해충	월동충	월동병·충	흑성병, 패양병, 진딧물, 복숭아씨살이좀벌	흑 성 병, 나 방 류	깍지벌레, 응 애

◇ 유자(4회 방제)

시 기	2월중하순	5월상·중순	6~7월(장마기)	8월중하순
병해충	월동해충	방화해충(총채, 잎벌레, 풍뎅이등), 응애, 더듬이병	흑점병, 더듬이병, 응애, 진딧물	응애, 노린재

◇ 무화과(시설재배는 1달 빠르게 적용)

시 기	5월중순 ~ 수확기	
병 해	역 병	비오기전 + 비온직후 살포(친환경방제시 아인산염 방제)
충 해	총채벌레	방제적기 - 5월상순 1차, 6월 10일경 2차, 8월 10일경 3차
	초파리	통풍, 적정 가지수 배치로 예방
	뽕나무하늘소	목질부 가운데 구멍, 나무가루 배출, 7~9월 가지에 상처내고 산란함, 도포제 바르기, 주사바늘 찌르기
	좀, 응애, 노린재	발생초기 방제

◇ 돌발해충(갈색날개매미충, 꽃매미, 미국선녀벌레)

시 기	5월초·중순	5월하순~6월상순	8월 중·하순 ~9월초순
방제요령	알 : 알 무더기 있는 가지 잘라없앰	1~3령 약충 : 부화최성기로 2~3회 방제	성충출현 : 1~2회 방제



유지작물 수확 및 저장 관리

1. 참깨 관리

- ◇ 수확기 : 단작 8월 하순~9월 상순, 이모작 9월 상순~중순
 - 아래부분 꼬투리가 2~3개정도 갈라지기 시작할 때
- ◇ 수확 후 관리
 - 수확 후 통풍이 잘되는 곳에 2~3다발씩 세워 말린 다음 탈곡하며 헝작물을 제거하고 햇볕에서 3~4일 말린 후 저장함(장기간 상온저장 시 품질이 떨어지므로 밀봉하여 5℃의 저온창고에 보관)
 - 비가 많이와 건조에 지장이 있을 때에는 비닐하우스 안에서 말리면 양호한 참깨를 얻을 수 있음

2. 들깨 관리

- ◇ 수확기 : 줄기와 잎이 황변하고 종실이 탈립 되기 시작할 때(개화기부터 30일경 수확)
 - ◇ 수확 후 관리 : 수확 후에는 통풍이 잘 되는 곳에 서로 기대어 세워 말린 후 건조가 되면 탈곡기를 이용하여 탈곡하고 바람 등을 이용해서 선별한 다음 충분히 말려서 저온저장 함.
- ※ 흐린 날 아침이나 저녁에 수확

3. 땅콩 관리

- ◇ 수확기 : 조생종 9월 하순, 만생종은 9월 하순~10월 상순
 - 땅콩은 꽃이 일시에 피지 않기 때문에 꼬투리의 성숙이 균일하지 못하므로 몇 포기를 캐어 꼬투리의 성숙도를 보고 결정하며, 60~80%의 꼬투리에 그물무늬가 뚜렷해졌을 때 수확
- ◇ 건 조 : 종실의 수분함량이 8~10%선이 될 때까지 건조기 등을 사용하여 건조하며 온도는 35℃를 넘지 않아야 함.
- ◇ 저 장 : 저장온도 10~15℃, 종실수분 6.5~8.5%, 상대습도 56~69%로 유지
 - ※ 종자용은 발아력 유지를 위해 상온에서 저장하는 경우 종실의 수분을 10%내외, 상대습도는 65% 이하로 헝실 채(피땅콩) 저장해야 함.



사료작물 재배요령

♣ 사료작물의 가을 파종을 위해서 종자와 비료 등 농자재를 미리 준비하여 적기에 파종을 해야 함

1. 사료작물 파종 요령

구 분	지 역	파종적기	적정파종량
청보리	경기북부, 강원	9월 하순 ~ 10월 상순	휴립광산파 : 2kg/300평 휴립세조파 : 1.5kg/300평
	경기남부, 충북	10월 상순	
	충남, 전북, 경북	10월 상순 ~ 10월 중순	
	전남, 경남	10월 중순	
이탈리안 라이그라스 (IRG)	중북부 지역	9월 20 ~ 25일	줄뿌림 : 3kg/300평 산 파 : 4kg/300평 입모중 파종 : 5kg/300평
	중부지역	9월 25 ~ 10월 5일	
	남부지역	10월 10일	
호밀	경기북부, 강원	9월 하순 ~ 10월 상순	1.5 ~ 2kg/300평
	경기남부, 충북	10월 상순 ~ 중순	
	충남, 전북, 경북	10월 중순	
	전남, 경남	10월 중순 ~ 하순	

2. 사료작물 파종 방법

- ◇ 벼 수확 후 비료를 주고 경운 로터리 작업 실시
 - ※ 질소비료를 너무 많이 주게 되면 월동률이 떨어지고, 봄철 생육이 좋지 않게 되며, 쓰러짐이 심해져 수확시 기계작업이 어려워지므로 주의
 - ※ 질소는 반드시 밑거름과 웃거름으로 나누어 주어야 함
- ◇ 청보리와 이탈리안라이그라스를 혼파하면 습해 또는 건조 등 이상 기상 조건에서 안정성이 있음

3. 사료작물 신청 안내

구 분	신청시기	공급시기	신청장소
추파용(가을)	당해년 3~4월경	당해년 8~10월	여수축협 ☎ 688-2922
춘파용(봄)	전년 9~10월경	당해년 2~3월	



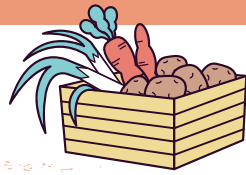
주요농산물 가격정보

(단위 : 원)

구분		서울	부산	광주	순천	전국평균	전년동월
쌀 20kg	유기농	121,870	128,765	140,525	-	128,000	96,934
	무농약	101,530	69,950	-	-	93,980	69,946
	일반	51,988	50,933	51,033	52,250	52,411	51,669
감자 (수미) 1kg	유기농	-	-	-	-	-	-
	무농약	3,334	5,893	-	-	4,820	3,637
	일반	2,086	3,300	2,927	2,650	2,698	2,121
상추 (적) 100g	유기농	2,735	1,667	-	-	2,523	3,157
	무농약	2,651	3,375	2,750	-	2,906	2,326
	일반	2,219	1,910	1,970	2,110	2,050	1,801
깻잎 100g	유기농	6,267	6,623	4,583	-	5,703	3,675
	무농약	5,330	6,000	5,917	-	5,610	3,761
	일반	3,068	2,857	2,990	3,150	2,936	1,848
양파 1kg	유기농	-	3,580	-	-	3,780	2,900
	무농약	3,039	4,965	4,637	-	3,841	2,746
	일반	2,011	1,937	2,080	2,320	2,064	1,328
마늘 (깐마늘) 1kg	유기농	23,956	27,665	20,000	-	26,267	-
	무농약	20,017	13,967	28,434	-	22,196	-
	일반	9,904	10,067	10,300	9,730	9,869	7,310
토마토 1kg	유기농	8,177	10,225	9,975	-	9,260	-
	무농약	6,618	5,980	5,980	-	6,821	5,682
	일반	4,768	4,327	5,273	5,665	5,045	3,176
파 (대파) 1kg	유기농	7,216	14,667	15,000	-	11,604	-
	무농약	8,711	7,984	6,667	-	8,272	6,909
	일반	4,301	4,690	4,410	4,375	4,198	3,004
팽이버섯 1kg	유기농	4,933	4,933	4,933	-	4,933	-
	무항생제	4,133	4,867	-	-	4,510	2,939
	일반	2,983	3,155	3,089	3,100	3,187	3,388

※ 자료출처 : 한국농수산물유통공사(2020. 8. 13. 기준)

※ 자료검색방법 : www.kamis.co.kr (친환경농산물, 가격정보 → 소매가격 → 품목별을 이용하면 보다 다양한 농산물의 가격정보를 검색할 수 있습니다)



① 해당 작물에 등록된 농약만 사용하세요 - 농약 PLS 제도 전면시행

1. 농산물에 대한 잔류농약검사는 이렇게 합니다.

- 농산물에 대한 잔류농약검사는 국립농산물품질관리원에서 실시하는 재배단계(출하 10일 전)의 1차 조사와 식품의약품안전처에서 마트, 백화점 등 유통 중인 농산물을 대상으로 실시하는 2차 조사로 구분됩니다.
- 농약이 기준치 이상 검출(부적합 판정)될 경우 농산물 출하연기 또는 폐기처분 및 과태료 부과(100만원 이하) 등 행정처분을 받게 됩니다.

2. PLS 이것만 지키면 됩니다. ※ 갓은 갓에 등록된 농약만 사용/고추는 고추에 등록된 농약만 사용

《농약 안전사용기준을 준수하여 농약을 사용하시면 됩니다.》

- ① 재배작물에 등록된 농약만 사용하기
- ② 농약 포장지 표기사항 확인하기
- ③ 농약 희석배수와 살포횟수 준수하기
- ④ 수확 전 마지막 농약 살포일 지키기
- ⑤ 출처 불분명한 농약 사용 안하기

※ 농약을 구입할 때는 판매상에게 해당 작물에 등록된 농약인지 꼭! 확인

※ 농업기술센터 문의(☎659-4492), 인터넷 검색(농약정보서비스)

② 농기계임대사업소 농기계 임대료 50% 감면 연말까지 기간연장

- 감면기간 : 2020. 4. 1. ~ 12. 31.(9개월 간)/ 감면율 : 50%
※ 당초 : 2020. 4. 1. ~ 7. 31.(4개월 간)/ 감면율 : 50%
- 운영기종 : 55기종, 97대
- 현지운반서비스 : 대형농기계(콤바인, 트랙터, 스kid로더)는 현장까지 무료 운송, 작업 전 날 오후 4시 이후 출고 가능
- 감면기간 예외 적용사항 : 농번기철(10~11월 중)은 1농가/ 1기종/ 1일 감면 기준 적용(2일까지 임대 시 둘째 날은 임대료 100% 적용)
- 문 의 : 농기계임대사업소(☎659-4466)

③ 친환경인증자 의무교육 온라인으로 받으세요

친환경농어업법에 따라 인증을 받았거나 받으려는 자는 2020. 1. 1.부터 친환경 인증제도 관련 의무교육(2년에 1회)을 이수하여야 하며, 이를 인증신청 시 구비하여야 합니다.

그러나, 최근 코로나19로 인해 집합교육이 중단되고 ‘선 인증 후 교육제도’ 및 ‘온라인 과정 운영’으로 전환되었습니다. 이에 온라인 교육과정을 알려드리니 신규로 인증을 받고자하는 자나 기존 인증농가 중 의무교육 미이수자는 빠짐없이 교육을 이수하여 주시기 바랍니다.

- 교 육 운 영 : 농업교육포털(www.agriedu.net)
- 교 육 과 정 : 3개 과정(농산, 축산, 가공 · 취급)
- 교육시작일 : 2020. 4. 10.~ 신청 및 교육 수강 가능 ※ 모바일에서도 가능
- 문 의 : 국립농산물품질관리원(☎650-0409), 농업정책과 친환경농업팀(☎659-4416)