

여수시농업기술센터

2021
Vol.132

02

This month Agricultural technology
여수시 월간 농업기술지

이집키

아들아, 딸아, 며느리아!

우선 설에는 고향에 안 와도 된단게!



I CONTENTS I

01 벼농사 | 03 발작물 | 05 채소 | 07 과수 | 09 특작 | 11 축산 | 13 시설관리 | 15 주요 농산물 가격정보 | 16 홍보사항



여수시농업기술센터(미래농업과)



영농폐기물·부산물 불법 소각 하지 마세요

불법 소각의 문제점

- 영농폐기물·부산물 및 논·밭두렁 소각행위는 농촌지역 미세먼지 발생의 원인으로 작용
- 폐기물관리법에 따른 폐기물 처리시설이나 지자체에서 정하는 장소 외에서는 폐기물 소각행위 금지

폐기물관리법상 벌칙사항(제68조 제3항)

지자체에서 정하는 장소 외에 생활폐기물을 버리거나
매립, 소각한 자는 100만원 이하의 과태료 부과

유의사항

- 폐비닐, 부직포 등 영농 후 발생한 영농폐기물 소각 금지 ⇒ 재활용 가능 여부에 따른 분리배출 실시

재활용 가능 품목

멀칭비닐, 하우스비닐 등 폐비닐과 폐농약용기

⇒ 마을 공동집하장 및 임시집하장으로 배출

재활용 불가능 품목

부직포, 반사필름 등 폐기물

⇒ 폐기물 종량제봉투에 담아 수거 장소로 배출

- 고춧대, 깻단, 과수 전정가지 등 영농부산물 소각 금지
⇒ 수확 후 밭에 남은 영농부산물은 수거하여 퇴비화하거나, 로타리 처리
- 논·밭두렁 태우기 금지
⇒ 논·밭두렁을 태우면 해충 방제보다는 농사에 도움을 주는 천적 곤충류가 감소하여 효과가 없음

논·밭두렁을 태우는 이유

해충방제 ... 불태우기는 해충이 방제된다는 생각으로 관행적 실시

영농준비 ... 논·밭두렁 잡초 제거 등 잔재물 정리로 청결한 포장 유지

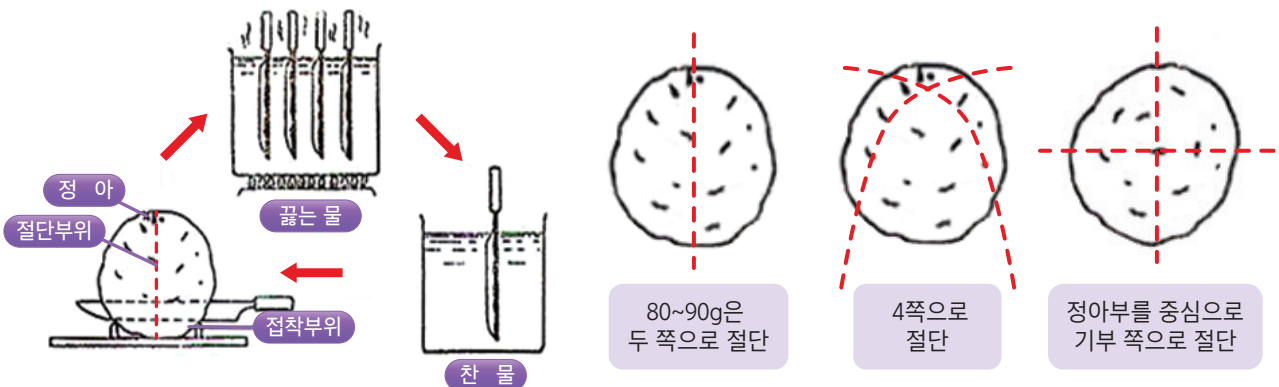


봄감자 재배하기

우리지역 파종시기 : 2월 중하순부터 3월 상순까지

씨감자 처리방법

- ✓ 씨감자 소독제 : 메로닐 분제, 토로스 분제, 다이센엠-45
- ✓ 소독제 처리방법 : 감자 1kg당 3~5g 분의처리
- ✓ 씨감자 절단 전에 반드시 칼 소독 : 칼을 끓는 물에 30초 이상 소독하되 반드시 찬물에 식혀 감자를 자름(또는 락스 이용 소독)
- ✓ **쪽당 30~50g**이 되도록 2~4 등분 절단
- ✓ 쪽당 1개 이상의 눈이 있어야 하고 기부의 1/5을 남겨 절단
- ✓ 절단면 치유 : 온도 17~18℃, 습도 70~80%, 4~7일
- ✓ **파종 10일전에 절단**하되 늦어도 파종 3~4일 전에는 잘라야 함
- ✓ **씨감자 싹틔우기** : 발아와 초기생육 촉진으로 덩이줄기 형성 및 비대 촉진
 - 약한 햇빛에서 싹틔우기 방법 : 바람이 잘 통하고 직사광선이 들지 않는 곳
 - 온도 15~20℃, 습도 80~90%, 25~35일간(봄 감자의 경우 : 수미 25일)
 - 적당한 싹 길이 : 수미 10mm



〈씨감자 절단법〉

본밭준비

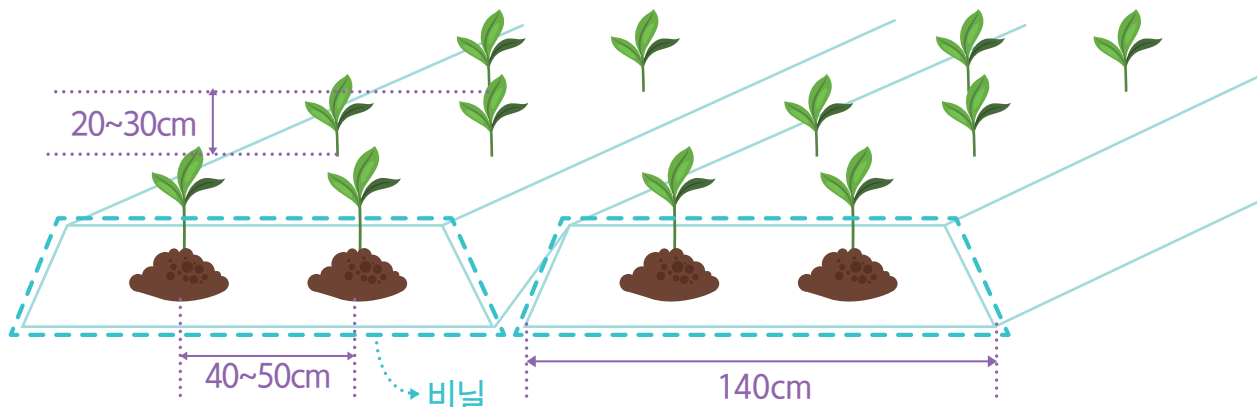
- 퇴 비 1,500~2,000kg/10a • 경 운 20cm 이상 깊이갈이
- 포장정지 파종 하루 전 또는 당일
- 재배작형별 화학비료 시비량 (단위: kg/10a)

재배작형	성분량			실제 시비량		
	질소	인	칼륨	요소	용과린	염화칼륨
봄(겨울)재배	10	10	12	23	50	20

☞ 감자전용 복비(10-9-13) 사용 시 : 100~140kg/10a

감자 심는 법

- 재식거리 1줄 심기 : 70~80cm×20~25cm
2줄 심기 : 이랑폭 120~130cm, 줄 간격 40~50cm, 주간 거리 20~25cm
- 씨감자 소요량 150~240kg/10a
- 심는 깊이 10~15cm전도도(EC), 유기물, 인산, 칼륨, 칼슘, 마그네슘, 규산, 석회소요량 등입니다.



〈봄감자 2조식 PE멀칭재배〉

- 잡초방제
 - 비닐 피복 없이 재배 시
 - 김매기를 겸해 1~2회 복주기 실시 ※ 개화기 이후 복주기 금지
 - 1차 : 심은 후 40~50일경(감자 키가 약 10cm일 때)
 - 2차 : 1차 복주기 후 15일경에 실시(꽃이 필 때)
 - 투명비닐 피복 재배 시
 - 감자 싹이 자란 구멍으로 잡초가 자라지 못하도록 흙을 충분히 넣어줌

수확 및 저장

- 재식거리 앞이 마르는 시기에 수확
- 저장 시 온·습도 관리
 - 선별(크기, 상처, 기형 등) 후 저장
 - 아물이 처리(큐어링) : 상처부위 치료(14일간)
 - ▶ 처리환경 : 온도 12~15℃, 습도 85~90%
 - 본저장 : 온도 2~4℃, 습도 85~90%



마늘 · 양파 재배관리

월동기 마늘·양파 본밭 관리

- 토양이 건조하면 찬 공기가 뿌리까지 쉽게 들어갈 수 있어 양분 흡수 저해 및 동해가 우려되므로 멀칭 비닐이 날리지 않도록 고정함
- 토양이 과습하여 습해를 받으면 뿌리부분이 죽기 시작하여 점차 위쪽으로 썩어 들어가므로 눈이나 비가 올 때 물이 고이지 않도록 배수로를 정비
- 서릿발 피해를 입은 포장은 잘 눌러주고, 흙을 덮어 토양과 뿌리 공극을 적절히 조절하여 추가 피해를 예방함
- 가뭄에 대비해 관수시설을 점검하고 따뜻한 날 일찍 분수 호스나 스프링쿨러를 이용해 이랑 위로 관수
- 월동 중에 나오는 잡초는 겨울동안에 제거하여 양파 수량 감소를 방지

난지형마늘 웃거름주기

- 웃거름 주는 양과 시기는 지역 및 생육 조건에 따라 알맞은 양을 주며, 새로운 뿌리가 나오기 시작할 무렵이 적기임

마늘 웃거름 주는 시기와 양

1차 2월 중·하순, 10a 당 요소 17kg, 염화칼리 11kg(황산칼리 13kg)

2차 3월 중·하순, 10a 당 요소 17kg, 염화칼리 11kg(황산칼리 13kg)

마늘 병해충 방제

- 병 탄저병, 잎마름병, 노균병, 흑색썩음균핵병, 잎집썩음병, 녹병, 무름병 등
- 해충 고자리파리, 작은뿌리파리, 뿌리응애, 총채벌레, 선충 등

양파 웃거름주기

- 웃거름량을 2회(2월 중순 50%, 3월 중순 50%)로 나누어 줌

양파 웃거름 주는 시기와 양

1차 2월 중순, 10a 당 요소 17.4kg, 염화칼리 5.2kg

2차 3월 중·하순, 10a 당 요소 17.4kg, 염화칼리 5.2kg

양파 병해충 방제

- **병** 노균병, 검은무늬병, 흑색썩음균핵병, 잎마름병, 역병, 춘부병, 잿빛곰팡이병, 세균성썩음병 등
- **해충** 고자리파리, 파 총채벌레, 뿌리응애, 선충, 파밤나방 등
- 노균병, 흑색썩음균핵병은 반드시 예방적 방제하고 잘록병, 잎마름병, 분홍색 뿌리썩음병, 고자리파리 등은 필요시 방제함

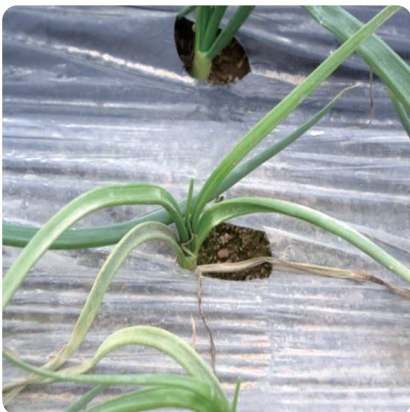
양파 노균병은 생육단계, 피해증상에 따라 1차 피해와 2차 피해로 나눕니다.

- 1차 피해주는 주로 가을에 감염되어 일정한 잠복기를 거쳐 2월 하순~3월 상순에 피해 증상이 나타나고, 기온이 높아지는 3월 하순~4월 상순부터 분생포자가 발생되어 퍼지면서 건전한 양파에 2차 감염 일으킴

→ 월동 직후(2월) 기상상황 확인(기온, 안개, 비) 후 적용약제를 흙속까지 충분히 살포

- 2차 피해주는 4월 이후에 백색 또는 짙은 회색의 곰팡이가 생기며 병든 잎이 심하게 구부러지며 뒤틀림

→ 4월 상순부터 작용기작이 다른 적용약제를 7일 간격 3회 방제, 4월 중순부터는 철저히 방제



〈생육초기 피해 (2~3월)〉



〈생육 중후기 피해 (4~5월)〉





과수 월동 병해충 방제 기술

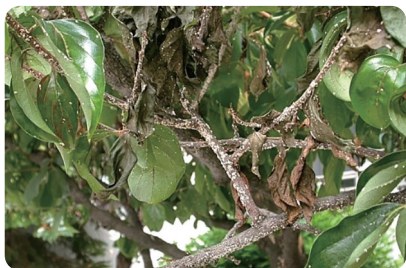
“

주요 월동 병해충 방제 방법으로는
병해충이 월동하는 나무껍질 제거하는 조피작업과
기계유유제, 석회유황합제 등이 있음

”

기계유유제 이용

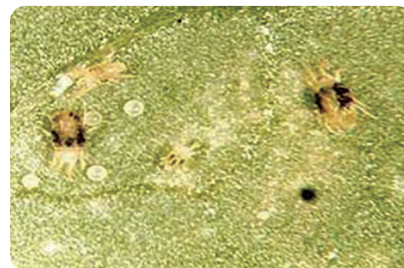
▶ **대상해충** 깍지벌레, 진딧물류, 응애류 등 월동해충



〈깍지벌레〉



〈개미와 진딧물〉



〈점박이 응애〉

▶ **방제방법** 월동해충의 밀도를 조사하여 조피작업과 병행시 효과 큼

- 기계유유제의 주성분은 탄화수소이고, 기름으로 해충을 덮어서 질식
- 기계유유제는 물 20ℓ에 800~1,000ml (20~50배 액)을 넣어 사용

※ 포도나무에는 기계유유제 살포 금지(포도 눈이 발아되지 않음)

※ 기계유유제와 석회유황합제를 살포할 경우에는 두 약제 간의 살포시기에 20일 간격을 둠

석회유황합제

▶ **대상병** 겹무늬썩음병, 점무늬낙엽병, 검은별무늬병, 탄저병, 잎오갈병 등

석회유황합제



〈겉무늬썩은병〉



〈점무늬낙엽병〉



〈오갈병〉

▶ 방제방법

- 싹이 나온 뒤에 약을 뿌리게 되면 약해가 발생할 수도 있기 때문에 늦어도 눈이 약간 텄을 때까지는 살포를 마쳐야 약해를 피할 수 있음(꽃이 피었을 때는 살포 금지)
- 원액을 모아두었다가 살포할 때 원액 1에 물 5의 비율로 섞어 총 6배 희석액으로 만들어 사용하면 됨(보메 5도액)
- 석회유황합제는 부식성이 강하므로 제조할 때 금속제 용기는 피하고 대신 플라스틱 또는 나무통을 이용

주의 사항

▶ 기계유유제 살포 시 주의사항

- 수세가 약한 나무는 약해의 우려가 있으니 살포농도를 낮게 하여 사용
- 시설재배 작물에는 고온 등의 영향으로 약해의 우려가 있으므로 사용금지
- 석회유황합제, 석회보르도액과 같은 알칼리성 약제와 섞어 쓰면 안 됨
- 구입하여 사용할 경우 등록된 제품을 사용

▶ 석회유황합제 살포 시 주의사항

- 휴면기라도 기온이 26.5℃ 이상이거나 습기가 많으면 약해 우려가 있으니 사용금지
- 수세가 약한 나무는 약해가 나기 쉬우니 주의
- 약해가 날수 있으니 보르도액을 살포한 후에 석회유황합제를 살포할 때는 15~30일 후에 살포 하여야 하며 석회유황합제를 살포한 후에 보르도액을 살포할 때는 7~14일 후에 살포
- 살포액은 금속과 호스를 부식시키므로 사용한 기구는 깨끗이 닦아 내야함
- 구입하여 사용할 경우 등록된 제품을 사용



고사리 재배기술

재배지 환경

- 양지식물로 알려져 있으나 약간 그늘지고 서남 또는 남동향
- 산그늘 등으로 인하여 종일 해가 들지 않는 곳 등은 피하고 반 그늘진 곳은 재배는 가능하나 벌이 잘 드는 곳보다는 수확량이 적다.
- 배수가 잘되고 부식질이 많은 비옥한 부식토와 비옥양토가 좋으며 이는 토양습도를 유지하는데 유리하다.

번식

포자번식

- 포자 발아법으로 현재까지는 포장시험이 시도되고 있는 단계임

땅속줄기 채취 이용

- 채취시기 해동 후 이른 봄
- 가을 채취 후 식재시 가뭄으로 인한 뿌리건조와 이상저온에 의한 동해피해를 받을 우려가 있으므로 가을 식재는 피하는 것이 좋음
- 우량 종근 선택
 - 뿌리는 단단하고 똑똑 끊어지는 뿌리가 건강하고 튼실한 뿌리다.
 - 종근은 보관 유통시 빠른 시간 내에 정식하거나 마르지 않게 보관하여야 하며, 봄철 햇빛 노출을 금하며 봄바람에 1~2시간이면 말라서 종자역할을 못함



〈노화되어 신초가 없는 불량 종근〉



〈우량 종근〉



정식

정식 전 포장관리

- 고사리는 경엽을 이용하기 때문에 질소비료의 효과가 비교적 높다
- **충분한 유기물 시용** 요소, 염화가리 등 화학비료를 사용하면 부패하기 쉬우므로 완숙퇴비 위주 시용해야 하며 화학비료는 완전히 활착된 후 서서히 시용량을 늘려준다.
- 비료의 50%는 밑거름으로 정식하기 약 15일전에 시용하고 나머지는 정식 직후 웃거름으로 뿌려준다.
- 완숙 퇴비 살포 후 로타리 작업을 하고 약 20일이 경과한 다음 두둑을 만들고 정식하는 것이 좋다.

정식 시기

- **정식적기** 해동 후 3~4월말이 최적기
- 햇볕이 강하고 토양의 수분증발이 심하여 건조한 곳은 나뭇잎 벗짚을 이용하여 생육 조건을 만들고 봄 수분, 보온관리가 그해의 수확을 좌우한다.

정식 방법

- 수확시기별 정식방법

수확시기	1년 후 수확	2년 후 수확
종근 소요량	400kg/10a(평당 1.3kg이상)	270kg/10a(평당 900g~1kg)
정식시기	3월 중순 ~ 4월 초	3월 중순 ~ 5월 말
두둑넓이	두둑넓이 50~60cm(고랑 10~20cm)	두둑넓이 90~100cm(고랑 10~30cm)



알기 쉬운 부숙도 검사와 퇴비 만드는 법

축산농가 핵심 실천사항

- ① 축사 내 깔짚, 퇴비더미의 **부숙 관리 철저**
- ② 가축분뇨 퇴비 자가처리농가 **부숙도 검사** 추진(허가 2회, 등록 1회/년)
- ③ 가축분뇨 및 퇴·액비 **관리대장 작성** 철저
- ④ 퇴·액비 성분분석 결과지, 퇴·액비 관리대장 **3년간 보관**

가축분 퇴비 부숙도 검사 의무화

- 퇴비의 부숙도 적용기준 및 시기

종류	항목	기준		시행일
모든 가축	부숙도	1,500㎡ 미만	부숙 중기	'20.3.25
		1,500㎡ 이상	부숙 후기 · 완료	
	함수율	70% 이하		'15.3.25
돼지	구리	500 mg/kg 이하		
	아연	1,200 mg/kg 이하		
소 · 젖소	염분	2.5% 이하		

- 벌칙조항

구분	검사결과를 보관하지 않은 경우		퇴 · 액비 부숙도 기준 위반		관리대장 작성 위반
	허가	신고	허가	신고	
1차	50만원	30만원	100만원	50만원	50만원
2차	70만원	50만원	150만원	70만원	70만원
3차	100만원	70만원	200만원	100만원	100만원

퇴비 부숙도 기준 및 검사의뢰 방법

- **검사기관** 비료시험연구기관(농업기술실용화재단, 전남농업기술원 등) 및 지방농업진흥기관(농업기술센터)
- **검사주기**
 - 가축분뇨 배출시설 허가대상 농가: 6개월에 한번, 년2회
 - 가축분뇨 배출시설 신고대상 농가: 년1회

• 시료 채취방법



• 검사 의뢰시 주의사항

- 시료는 시료봉투에 포장하여 가급적 24시간 내 검사기관에 운송
- 시료에 채취날짜, 시료명, 주소, 시료내역 등 기재
- 시료는 밀봉하고, 온도, 직사광선 등에 의해 내용물의 변화가 없도록 주의
- 시료성분에 변화가 일어날 수 있는 7~8월 중에는 분석을 피하고, 불가피한 경우 온도를 20℃이상 넘기지 않도록 주의

축산농가에서 양질의 퇴비를 만드는 방법

톱밥 등 수분조절제 사용

- 깔짚 및 퇴비더미의 함수율이 70%이상
 - * 초과 시 톱밥, 왕겨, 볏짚 등을 추가 살포하여 수분 조절 및 퇴비 더미에 공기 공급
 - * 손으로 움켜쥐면 손가락 사이로 물기가 나오는 상태(덩어리가 뭉쳐진 상태)

교반관리

- 가축분뇨 및 퇴비가 뭉쳐지지 않도록 로타리 등을 이용해 월 1회 이상(주 1회 권장) 교반하여 가능한 잘게 부수어 주는 게 필요

미생물 사용

- 미생물이 많이 살 수 있도록 깔짚 및 퇴비더미에 미생물(고초균, 유산균 등) 살포(교반 전 살포 또는 교반 시 살포 권장)
 - * 물 1톤에 미생물 2~5L를 혼합 후 축사 3.3㎡(1평)당 1L살포



겨울철 농업 시설물 안전 관리 요령

비닐하우스 관리

빈 하우스 비닐 걷어내기

겨울철에 재배하지 않는 하우스는 비닐을 미리 제거해 대설로 인한 붕괴를 막는다.

비닐하우스 보강

비닐 수명이 오래 남아있어 그대로 두어야 할 경우에는, 비닐하우스 처마부를 보강하고 하우스 중간에 보조 버팀 기둥을 설치하여 붕괴를 예방한다.

하우스 주변 배수로 정비

오이 · 토마토 · 고추 등 겨울에도 작물을 재배하는 경우에는 하우스 주변 배수로를 깊게 설치하여 눈이 녹은 후 시설 내부로 물이 들어오지 않도록 한다.



빈 하우스 비닐 걷어내기



비닐하우스 보강
(보조 기둥 설치)



하우스 주변 배수로 정비

비닐하우스 비닐 찢기

폭설로 하우스 붕괴가 우려될 때에는 하우스 골조(뼈대)가 무너지는 더 큰 피해를 예방하기 위해 강제로 비닐을 찢어주는 것도 시설물 피해를 줄일 수 있다.

비닐하우스 보수

폭설로 인해 비닐이 찢어지거나 골조가 경미하게 파손되면 찬바람이 들어와 농작물 저온 피해를 입을 수 있다. 비닐, 부직포 등을 농작물에 덮어주어 최대한 보온하고 찢어지거나 파손된 부분은 빨리 보수한다.

비닐하우스 관리

보온 덮개 비닐 덧씌우기



광망 위에 비닐 씌우기

눈이 녹은 후 보온재에 물이 스며들어 하중을 증가시키므로 눈이 많이 오는 지역에서는 보온 덮개 위에 방수용 비닐을 씌워주는 예방조치가 필요하다.

차광망 및 방조망 관리



인삼 해가림망 걷어주기

인삼 재배 시설의 차광망과 과수원에서 야생 조류 피해 예방을 위해 설치한 방조망도 폭설에는 취약하기 때문에 망 윗부분을 걷어내거나 한쪽으로 말아주어 눈으로 인한 붕괴를 예방한다.

농업 시설물 전기 안전 점검 생활화



시설 내 전기 안전 점검

- 농장 규모에 적절한 전력 사용량 확인
- 시설 내·외부의 전선 피복 상태와 누전차단기 작동 여부 점검
- 시설 내 소화기 비치 및 전기 배선 정돈, 문어발식 콘센트 사용 금지
- 콘센트 접점, 분전반 내부 먼지 주기적 청소



주요농산물 가격정보

(단위 : 원)

구 분		서울	부산	광주	순천	전국평균	전년동월
쌀 20kg	유기농	128,470	156,215	132,675	-	139,390	89,800
	무농약	96,835	129,950	-	-	103,785	76,688
	일반	59,657	59,933	58,267	60,100	59,800	51,782
감자 (수미) 1kg	유기농	-	-	-	-	-	-
	무농약	4,300	6,603	-	-	5,241	4,173
	일반	2,950	3,067	3,400	2,650	3,155	2,827
상추 (적) 100g	유기농	1,848	1,467	2,130	-	1,870	1,826
	무농약	1,901	1,920	1,847	-	2,007	1,937
	일반	1,293	1,165	1,173	1,195	1,244	1,256
깻잎 100g	유기농	5,583	6,943	5,700	-	6,047	4,186
	무농약	5,977	7,967	5,483	-	5,940	4,366
	일반	3,026	2,203	2,227	3,150	2,591	2,267
양파 1kg	유기농	5,950	6,500	-	-	6,225	-
	무농약	4,438	4,843	4,610	-	4,624	3,067
	일반	2,671	3,107	2,920	2,995	2,748	1,635
마늘 (깐마늘) 1kg	유기농	24,067	39,333	-	-	29,640	-
	무농약	22,369	23,267	26,117	-	24,282	-
	일반	10,316	10,403	9,977	9,985	9,778	6,762
토마토 1kg	유기농	14,003	15,000	14,500	-	14,385	-
	무농약	7,033	6,485	6,965	-	7,039	7,591
	일반	4,797	4,543	5,860	5,415	5,146	5,354
파 (대파) 1kg	유기농	10,367	15,267	16,333	-	13,989	-
	무농약	8,607	12,317	12,117	-	10,092	6,886
	일반	4,333	4,650	4,277	4,355	4,230	2,798
팽이버섯 1kg	유기농	-	-	-	-	-	-
	무항생제	4,695	4,950	-	-	4,719	3,193
	일반	3,362	3,378	3,578	3,600	3,559	4,025

※ 자료출처 : 한국농수산물유통공사 2021. 01. 14. 기준

※ 자료검색방법 : www.kamis.co.kr (친환경농산물, 가격정보→소매가격→품목별을 이용하면 보다 다양한 농산물의 가격정보를 검색할 수 있습니다.)

홍보사항

함께 나누는 **이달의 소식**



1 농업기술센터 미래농업과 SNS를 시작합니다!

| 운영채널 | 페이스북, 인스타그램, 유튜브

※ 계정 구독 방법 : 각 채널에서 여주시 농업기술센터 미래농업과 검색 후 구독·팔로우

| 주요내용 | 작목별 최신 농업기술, 농업정보, 홍보사항 등

| 문 의 | 미래농업과 작물환경팀 ☎ 659-4493

2 전국가금농장 매일 일제소독(오후 2시~3시) 캠페인

| 기 간 | 2021. 2. 1. ~ 2. 28.

| 모든 가금 농가는 매일 오후 2시~3시 사이 집중 소독 실시 |

- | | |
|------------------------------|------------------|
| ① 농장 진입로·주변 생석회 벨트 구축 | ② 농장 마당 매일 청소·소독 |
| ③ 축사 출입 시 장화 갈아 신기 및 손 소독 준수 | ④ 축사 내부 매일 소독 |

* 살포장소 : 농장 진입로, 울타리 둘레, 축사 둘레, 전실입구

| 농장 방역관리 | ① 분동 시 깨끗한 비닐을 깔아서 오염원 제거
② 왕겨 살포시 살포장비 등 소독
③ 농장 초소에서 출입차량 추가 소독 및 소독필증 확인 여부

| 생석회 및 소독약은 농업정책과에서 무료 로 드립니다. |

| 문 의 | 농업정책과 동물방역팀 ☎ 659-4427

3 2021년 농업인 교육 신청하세요.

| 교육대상 | 여주시민(영농기초 기술교육은 타 지역 주민 포함)

| 교육과정 | 6종(도시농업전문가 양성교육, 농업인대학, 농식품 가공 창업교육, 지역특화품목
신기술 실용화 현장컨설팅교육, 농기계 안전교육, 영농기초 기술교육)

| 교육기간 | 과정별 상이 * 일정은 상황에 따라 변동될 수 있습니다

| 교 육 비 | 무 료

| 접수방법 | 농촌진흥과 방문접수

| 문 의 | 농촌진흥과 농촌진흥팀 ☎ 659-4462

4 벼 보급종 차액지원사업 추진합니다.

| 지원대상 | 2020년산 벼 보급종 신청·공급받는 농업인(국립종자원 공급 벼 보급종 품종)

| 지원금액 | 포대당 1만원(벼 보급종 공급가격과 정부수매가격 차액 일부)

| 지원내용 | 지역농협에서 차액(1만원/포대)을 제외한 보급종 대금 납부 후 벼 보급종 수령

| 문 의 | 미래농업과 작물환경팀 ☎ 659-4492

여주시농업기술센터 미래농업과(작물환경팀)

TEL. 659-4490~4494 | FAX. 659-5845 | <http://ysagr.yeosu.go.kr>