

삼삼여수

2021  
Vol.135 05

This month Agricultural technology  
여수시 월간 농업기술지

# 이집키



## I CONTENTS I

02 벼농사 | 05 발작물 | 07 채소 | 10 과수 | 12 특작 | 14 축산 | 15 주요 농산물 가격정보 | 16 홍보사항



여수시농업기술센터(미래농업과)





# 육묘·모내기·거름주기·잡초방제 핵심실천기술

## 육묘 관리

### 파종 후 출아

- 육묘상자에 싹틔운 종자를 파종하고, 출아실(30℃) 또는 하우스 및 노지에서 출아시킴(3~4일 소요)
- 상자쌓기는 15단 이하(모든 상자 균일 출아)
- 하우스 내 모상의 온도 35℃ 이하로 유지(37℃이상이면 출아율 감소)

### 녹화

- 1cm 이내로 출아한 육묘상자는 하우스, 논 및 마당에서 녹화함
- 하우스 온도 낮25℃, 밤 20℃ 유지가 중요(밤 온도가 10℃이하로 낮아지면 입고병 발생)
- 낮 온도가 25℃보다 높으면 배양양분 소모가 빨라 모의 질이 나빠짐

### 경화

- 육묘상자는 모령 3엽(10cm 정도)에서 하우스 바닥 및 노지로 옮겨서 햇빛을 충분히 보면서 경화시켜 튼튼한 모로 성장(15~20cm)

## 못자리 피해증상 및 예방방법

구 분	피해사진	피해증상 및 원인	예방방법
모잘록병 (모썩음병)		<ul style="list-style-type: none"> <li>• 모의 뿌리에 흰곰팡이가 생기고 잎이 갈색으로 말라죽고 뿌리가 끊어짐</li> <li>• 토양 병원균에 의해 발생 (후사리움, 피시움 등)</li> </ul>	<ul style="list-style-type: none"> <li>• 육묘상자세척 후 보관, 사용</li> <li>• 종자 배게 뿌리지 않기</li> <li>• 온도유지(출아 30~32℃, 녹화 25℃ 내외)</li> <li>• 상토 pH 4.5~5.5</li> <li>• 과습하지 않게 관리</li> </ul>
뜸 묘		<ul style="list-style-type: none"> <li>• 잎이 급히 말리며 말라죽고 뿌리가 잘 뽑힘</li> <li>• 모썩음병과 증상이 비슷하나 곰팡이 발생은 없음</li> </ul>	<ul style="list-style-type: none"> <li>• 10℃ 이하로 내려가지 않도록 보온(부직포 덮어주기)</li> <li>• 종자 배게 뿌리지 않기</li> <li>• 상토 pH 4.5~5.5</li> <li>• 적절한 온도 및 물관리</li> </ul>
백화묘		<ul style="list-style-type: none"> <li>• 잎의 엽록소가 형성되지 않아 모가 백색체로 되는 현상</li> <li>• 출아직후 녹화시 강광, 저온(20℃이하) 하에 발생</li> </ul>	<ul style="list-style-type: none"> <li>• 모가 강광에 직접 쏘이지 않게 한냉사, 부직포 사용</li> <li>• 보온관리(20℃이상) 잘하기</li> <li>• 알맞은 싹 키우기 (출아길이 1cm 이하)</li> </ul>

## 적기 모내기 및 거름주기

### 우리지역 모내기 적기

- 조생종(조기재배) : 4. 20.일부터
- 중만생종 : 5. 23. ~ 6. 13.(모내기 최적기 6. 1. ~ 6. 5.)

### 모내기 시기에 따른 출수기(새청무)

파종기	이앙시기	이삭거름 시기		출수기	수확기
		출수 24일전	출수 18일전		
4월 20일	5월 20일	7월 18일	7월 24일	8월 10일	출수 후 57일
4월 30일	5월 30일	7월 23일	7월 29일	8월 15일	
5월 10일	6월 10일	7월 29일	8월 3일	8월 21일	
5월 20일	6월 20일	8월 2일	8월 8일	8월 25일	



### 적기 모내기의 중요성 - 수량확보와 미질향상에 유리

#### 모내기를 너무 일찍 할 경우 좋지 않은 점

- ① 본논 초기 저온성 해충의 발생이 많음(벼물바구미, 먹노린재 등)
- ② 영양생장기간이 길어져 양분과 물 소모량이 많고, 잡초발생이 증가함
- ③ 무효분얼(헛새끼)이 많아져 통풍이 잘 안되어 병해충 발생이 늘어남
- ④ 고온기 등숙(이삭이 여물)에 따른 미질이 떨어짐

#### 모내기를 너무 늦게 할 경우 좋지 않은 점

- ① 충분한 영양생장을 못해 벼 알수가 적어 수량이 감소함
- ② 심복백미(쌀의 흰티) 발생률이 높아져 미질이 떨어짐
- ③ 가을에 저온이 오면 등숙률과 품질이 떨어질 우려가 높음



### 모내기 적정본수(포기수)의 중요성

- 포기당 심는 본수 : 일반재배(3~4본), 유기재배(3~5본)
- 평당 포기수 : 일반재배(60~70포기), 유기재배(50~60포기)



적정본수 모내기(등숙률↑, 수량↑)



과다본수 모내기(등숙률↓, 청미↑, 수량↓)

### 거름주는 시기 및 주는 양(논 특성에 따라 주는 양 가감)

구 분	밑거름 (모내기 5~7일전)	새끼칠거름 (모내기 12~14일 후)	이삭거름 (출수 25~15일전)
맞춤형비료(한려특호)	10a당 30kg	생략(주지 않기)	10a당 15kg

※ 무농약(일반재배의 1/3만 사용), 유기전환 및 유기농(유기농업자재만 사용)

## 잡초방제 : 물관리가 중요

### 친환경 잡초방제 - 새끼왕우렁이 이용(일반재배도 가능)

- 왕우렁이 사용시기 : 5월 하순 ~ 6월 상순
- 활용방법 **씨레질 직후 새끼왕우렁이 10a당 1.2kg**
- 왕우렁이가 **안먹는 잡초(여뀌, 자귀풀 등)**는 손제초 필요
- 물속이나 수면에서 먹는 습성 때문에 **균평작업이나 물관리** 중요(섭식피해 방지)

#### 왕우렁이 활용도 중요하지만 관리(수거)가 더 중요합니다

##### 이앙 전·후

- 용수로, 배수로에 차단망 및 울타리 등을 설치하고 논둑을 높여 이동방지
- 인근 농가피해가 없도록 유실된 왕우렁이와 알을 제거

##### 벼 수확 후

- 관개용수 유입구와 배출구에 울타리 설치
- 수확 후 깊이갈이, 논 말리기 실시

※ 현재 왕우렁이는 월동 및 서식지 확산 등으로 생태계교란 가능성 ↑



### 화학적 잡초방제 - 제초제 이용(2회 체계처리)

처리시기		대상약제(상표명)
필수	이앙전 처리제 (씨레질 할 때)	벤조비사이클론, 뷰타클로르, 옥사디아존, 옥사디아길, 펜트라자마이드, 프레틸라클로르, 펜톡사존 등의 성분이 함유된 제초제 (나지마, 초보매, 마세트300, 론스타, 톱스타, 솔네트, 미리매 등)
	이앙동시제초제	브로모뷰타이드, 펜트라자마이드 성분이 함유된 제초제 (여명, 롱제로, 썬파워, 다킬, 논감독, 동시오래, 마타통, 평양감사, 불사조, 지름길 등) → <b>단점: 후기 피가 문제가 됨</b>
선택	초기처리제	메페나셋, <b>벤조비사이클론</b> , 브로모뷰타이드, 뷰타클로르, <b>메스트리온</b> , 티오벤카브, 펜트라자마이드 등 성분이 함유된 제초제 (만냥, 나지마, 온동네, 롱제로, 불사조, 마세트, 사단, 초기화 등)
	초·중기처리제 (이앙후 10~12일) 중기처리제 (이앙후 15일) 경엽처리제	메페네셋, 옥사지크로메폰, 펜트라자마이드, 인다노판, 카펜스트롤, 카펜트라존, <b>벤조비사이클론</b> , 브로모뷰타이드, <b>메스트리온</b> , 아짐설프론, 피라조설프론에틸 등 성분이 함유된 제초제 (백발백중, 다맨논, 만냥, 막강탄, 손안대, 대명사, 한손, 지름길 등) → <b>처리 후에는 5일 이상 담수하기(방제효과↑, 약해↓)</b>
	(이앙후 25~30일)	메타조설프론, 벤타존 등의 성분이 함유된 제초제 (종지부, 이티스타, 대다네, 정일품, 승전보, 갑부촌, 일등공신 등)

#### 제초제 처리 시 주의사항

- ① 제초제 성분 중 **벤조비사이클론**, **메스트리온**은 찰벼 및 사료용 벼 사용시 약해발생
- ② 제초제를 처리 할 때는 포장지에 표기되어 있는 사용적기, 사용 방법, 약효, 약해에 관한 주의사항을 반드시 읽어본 후 사용 ⇒ 제초제 종류별로 사용시기 및 방법, 약효, 약해 등 주의사항이 다름





# 고품질 고구마 안정생산 재배기술

## 본밭준비

- 경운 및 이랑 만들기 - 경운 심도 : 10~20cm  
- 이랑 : 이랑넓이(70~75cm), 이랑높이(25~30cm)
- 시비량 - 전량기비 시용(실량 kg/10a) : 퇴비 1,000~3,000kg 시용

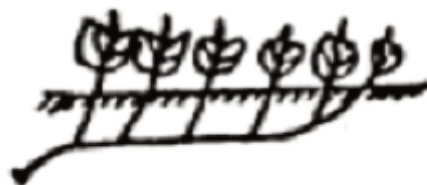
성분	보통밭	개간지	비고
N(요소)	12	20	고구마 전용복비(7-8-18) 시용 시 : 80~100kg/10a
P(용과린)	30~35	40~45	
K(염화칼륨)	26	40	

## 정식(삽식)

- 심는시기 적기재배(5월 상~중순), 만기재배(6월 상~중순)
- 재식거리(묘수)
  - 적기재배 : 70~75×20cm(5,300~5,400주/10a)
  - 만기재배 : 75×25cm(5,300~5,400주/10a)
- 심는방법 수평식, 개량수평식



〈수평심기〉



〈개량수평심기〉

- 심는깊이 2~3cm(건조한 땅의 경우 조금 더 깊이 심는다.)

### ※ 심을 때 주의사항

- ▶ 큰묘는 큰묘끼리, 작은묘는 작은묘끼리 심으며, 섞어서 심지 않는다.
- ▶ 심을 때 앞이 떨어지지 않도록 한다.
- ▶ 활착률 증대법 : 채묘해서 즉시 삽입하는 것보다 3~5일 음지에 놓았다가 삽식

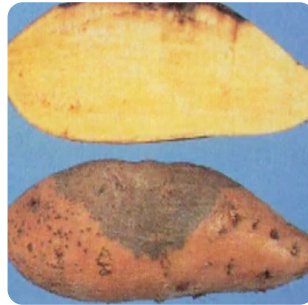
## 본밭관리

- 결주는 발건 즉시 보식
- 생육초기에는 잡초방제 철저
- 삽식 후 90일까지는 덩굴생육이 왕성하도록 흙의 물기가 마르지 않도록 적정 관수
- 생육 전반에 걸쳐 병충해 방제에 주의

### 주요 병해



〈덩굴썩음병〉



〈검은무늬병〉



〈(잎말림)바이러스병〉

### 주요 충해



〈굼벵이 피해〉



〈뒷날개흰밤나방 유충〉



〈거세미나방 유충〉

## 수확 및 저장

- 서리오기 전 수확 : 기온이 10℃이하로 내려가기 전
  - 보통 9월 중순~10월 중순까지 수확 완료
- 저장 시 온습도 관리
  - 아물이 처리(큐어링) : 상처부위 치료(수확 후 1주일 내 4일간)
    - ※ 처리환경 : 30~33℃, 습도 : 90~95%
  - 예비저장 : 수확직후 바람이 잘 통하는 그늘에서 방열(10~15일)
  - 본 저장 : 온도 12~15℃, 습도 : 85~90%





# 노지고추 5월중 관리요령

## 저온대비

- 고추는 고온성 작물로 야간온도 15℃ 이하에서는 생육이 억제되고, 정상적인 수분 · 수정이 일어나지 않아 저온 장애가 발생함
- 아주심기 이후 갑작스러운 저온피해 시 요소 0.3%액(60g/20L)이나 제4종 복합비료를 잎에 뿌려주어 생육을 도모함
- 피해가 심하여 회복이 어렵다고 판단되면 바로 보식 함

## 저온대비

- 1차 웃거름 시기 : 정식 후 25~30일  
\* 고추는 정식 후 한 달 간격(25~30일)으로 총 3~4회 웃거름을 줌
- 시비량(300평당) : 요소 7kg, 염화칼리 3kg (NK복비는 15~20kg)
- 시비방법 : 고추포기 사이에 구멍을 뚫어서 주고, 흙으로 덮어줌
- 점적관수 시설이 설치된 곳은 800~1,200배액의 물비료로 줌
- 생육 부진 포장은 요소 0.2%액(40g/20L)을 5~7일 간격 1~2회 엽면시비
- 웃거름 주는 양은 토양검정 결과 시비처방서에 따르며, 품종, 토양의 비옥도, 재식주수, 전작물과의 관계에 따라 달라질 수 있음

## 병해충 방제

- 진딧물, 총채벌레 등 바이러스 매개충, 역병 등 발생 초기 방제

구 분	발생시기	방제방법
역 병	6월 상순 발생, 7~8월 증가	이병주는 일찍 뽑아내고, 적용약제로 관주하여 확산을 막음 - 비오기 전에 토양 속으로 약제가 충분히 스며들도록 살포(7~10일 간격)
탄저병	6월 중하순 발생 8~9월 증가	예방 위주 적용약제로 방제, 병든 과실은 발견 즉시 제거 - 비온 직전이나 비온 직후에, 과실에 충분히 묻도록 살포(밑에서 위로)
담배나방	연 3회 발생 (6월 하순, 7~8월, 8~9월)	피해과실은 낙과되므로 8월 중순까지 적용약제 살포, 피해과실 제거 - 6월 중순~8월 상순까지 6회 or 7월 하순~8월 상순 5회 살포(10일 간격)
총채벌레	연 3회 발생 (6월 이후, 6~7월, 8월)	바이러스 이병주는 빨리 제거하며, 적용약제로 방제(5월 중순부터) - 5일 간격 3~4회 집중 방제, 토마토반점위조바이러스 매개하므로 주의

※ 고온기 탄저병과 담배나방 발생이 심하므로 예방 위주 방제

※ 역병, 탄저병 최초 위험시기를 참고하여, 3일 이내 예방위주 침투이행성 약제 처리



# 마늘·양파 후기 재배관리 및 수확

## 포장 관리

### 물관리 및 비배관리

※ 수확 3주 전부터는 관수 자제

- 배수로 정비로 습해 예방, 가뭄에 대비해 관수시설 점검
- 구 비대기(4~5월)에는 10일 간격으로 30mm 정도씩 2~3회 물 대기  
(스프링클러 이용하여, 이랑 위로 물을 주면 증수효과가 매우 큼)
- 마늘은 잎이 마르거나 생육이 부진한 포장은 제4종 복합비료 또는 요소 0.2%액(40g/20L)를 5~7일 간격으로 2~3회 살포함

### 마늘종 및 양파 꽃대 제거

- 마늘종 제거 : 마늘종을 빨리 제거하면 할수록 구비대에 유리함  
\* 마늘종을 방치하는 것보다 즉시 제거 시 17%, 마늘종 15cm 자란 후 제거 시 2% 수량 증가
- 양파 꽃대 제거 : 꽃대 발생주는 구가 더이상 크지 않으므로 포기를 뽑아 주위 포기들을 비대를 도움

## 병해충 방제

- 마늘 : 탄저병, 잎마름병, 노균병, 흑색썩음병, 잎집썩음병, 녹병 등
- 양파 : 비가 온 전후를 이용하여 노균병, 총채벌레 등 적기 방제 실시  
- 방제 필요(노균병, 흑색썩음균핵병), 필요시 방제(잘록병, 잎마름병, 고자리파리 등)

## 수확 요령

- 수확시기 : 난지형 마늘(5월중순~6월중순), 양파(조생종: 4월하순~5월상순, 중·만생종: 5월하순~6월중순)
  - 마늘 : 아래 잎과 잎의 끝부터 마르기 시작하여 1/2~2/3 정도 마를 때
  - 양파 : 조생종은 구비대종이라도 시장가격 확인 후 수확, 중·만생종은 출하하고자 하는 시기에 맞춰 100% 도복 후 잎이 황변하기 전에 수확함
- 날씨가 좋은 날, 상처 나지 않게 수확, 밭에서 2~3일간 말림
- 마늘 뿌리에 붙은 흙을 털고자 호미, 삽 등이나 마늘구끼리 두드리면 마늘 인편에 상처를 입어 갈변되거나 부패하기 쉬움
- 마늘은 수확한 후 건조할 때는 통풍이 잘되고 그늘진 곳에서 건조하고,  
양파는 크기별로 골라 그물망이나 상자 또는 소형 컨테이너 등에 담아 출하 및 저장



# 시설과채류 병해충 발생정보

## 온실가루이, 진딧물, 응애류, 총채벌레류 피해 예방

- 시설재배 작물에 온실가루이, 진딧물류, 점박이응애, 총채벌레류 방제가 소홀한 하우스에서 발생하고 있으며, 온도가 오르면 확산 가능성이 높음
- 점박이응애의 피해를 받으면 잎이 누렇게 변하여 말라죽게 되고, 대만총채벌레는 조기낙화, 과실 생육 정지 및 코르크화 피해 발생



〈온실가루이 성충과 알〉



〈온실가루이 그을음 피해〉



〈점박이응애 꽃대피해〉

⇒ 이들 해충은 초기에 방제해야 효과적이므로 끈끈이트랩 등을 활용하여 주의 깊게 예찰하고, 발견 초기 계통이 다른 적용약제로 바꾸어가며 방제

- 담배가루이 및 총채벌레 바이러스병 매개



〈황화잎말림병(TYLCV)〉



〈토마토반점위조바이러스병(TSWV)〉



## 시설채소 노균병, 잿빛곰팡이병, 흰가루병 등 방제

- 노균병은 시설 내의 습도가 높고 온도가 낮음(20℃ 전후) 조건에서 발생이 많고, 특히 햇빛 투과량이 부족하거나 거름기가 모자라 작물 생육이 왕성하지 못할 때 발생이 많으므로 야간저온 주의 및 환기 철저, 웃거름 주기 및 햇볕쪼임 관리
- 잿빛곰팡이병은 기온이 낮고 습도가 높은 상태에서 발생, 환기 등 하우스 관리 철저
- 흰가루병은 비료기가 많은 조건에서 밤낮의 온도차이가 클 때 발생, 균형시비 하고 병든 식물 조기 제거, 병 발생 초기 적용약제로 방제(10시 이전 살포가 효과적)



〈오이 노균병〉



〈딸기 잿빛곰팡이병〉



〈토마토 잿빛곰팡이병〉



# 과실 안정생산을 위한 병해충 방제력

## 단감

구분	2월하~3월	4월중·하	5월상	6월상	7월중	8월상	8월중
병해	월동병류	탄저병	탄저병, 동근무늬낙엽병	탄저병, 동근무늬낙엽병, 모무늬낙엽병	탄저병, 흰가루병	탄저병, 흰가루병	탄저병, 흰가루병
충해	월동해충	감관총채벌레, 장님노린재	감관총채벌레, 각지벌레	감관총채벌레, 각지벌레, 감꼭지나방	각지벌레	각지벌레, 감꼭지나방	감꼭지나방, 노린재

## 매실

구분	12~1월 중순	2월 상중순	4월 상순(전엽기)	5월 상순	7월상~하순
병해충	월동충	월동병·충	흑성병, 궤양병, 진딧물, 복숭아씨살이좀벌	흑성병, 나방류	각지벌레, 응애

## 무화과

- 시설재배는 한 달 빠르게 적용

구분	5월중순 ~ 수확기	
병해	역병	비오기전, 비온직후 살포(친환경재배시 아인산염 방제)
충해	총채벌레	5~7일 간격으로 3회 이상 연속 방제 (산란수 많고 빠른 밀도 회복으로 방제 어려움) ※ 과실직경 1cm때부터 방제
	초파리	통풍, 적정 가지수 배치
	노린재, 응애	발생초기 방제



## 유자

구분	2월중 · 하순	5월상 · 중순	6~7월	8월중 · 하순
병해충	월동해충	총채벌레, 잎벌레, 응애, 더듬이벌	흑점병, 더듬이벌,응애, 진딧물	응애, 노린재

## 블루베리

구분	3월하~5월중순	5월하~9월중순
병해충	가지마름병, 잣빛곰팡이병	역병, 줄기썩음병, 탄저병, 나방류, 총채벌레, 흑파리

## 참다래

구분	1~2월	4월	5월	6~7월상순	7월하~9월상순
병해충	월동 병해충	궤양병, 꽃썩음병	뽕나무 각지벌레	열매꼭지나방, 과실연부병	낙엽성반점병, 흡수나방류

## 포도

구분	1~3월	4~5월	6월	7월	8~9월
병해충	월동 병해충	잣빛곰팡이병, 균핵병,	새눈무늬병, 잣빛곰팡이병	흰가루병, 갈색무늬병, 탄저병	갈색무늬병, 잣빛곰팡이병, 탄저병

## 복숭아

구분	2~3월	4월중~5월상·중순	5~6월	6~7월
병해충	월동 병해충	세균성구멍병, 굴나방, 유리나방, 복숭아순나방	검은별무늬병, 잣빛무늬병, 복숭아심식나방	잣빛무늬병, 복숭아심식나방



## 참깨 재배기술

### 특 성

참깨과에 속하는 1년생 초본이다. 초장은 보통 100cm내외이며 줄기는 보통 20~30개의 마디가 발생하며 마디에는 잎과 꽃이 착생한다.

### 재배환경

- 지온이 20℃ 이상 되어야 재배가 가능하며, 일정한 온도보다는 변온이 좋으며, 낮에 고온 밤에 저온이 생육에 유리하다.
- 열대지방의 고온 건조한 지역에 잘 적응된 작물로 과습에는 매우 약하다.
- 12시간 이하의 단일에 노출되면 개화가 촉진되고 영양 생장량도 적어진다.
- 배수가 잘되는 양토~사질양토가 적합하며 토양산도는 중성일 때 잘 자라며 염해에는 매우 약하다.

### 재배방법

#### 파 종

작형	시 기	파종량	파종깊이	복토
단 작	5월 중순	5~7립	1~2cm	고운 모래 또는 사질이 많은흙으로 복토
이모작	6월 중순까지			

※ 종자소독 : 정선했던 참깨 종자 1kg에 베노람·티람수화제 4g의 약제를 묻히는 처리

#### 숙 음

- 파종 2주 후 첫 번째 본 잎 전개시 튼튼한 모 한 포기만 남기고 솎는다.

#### 순지르기

- 후기 개화를 억제하여 여름 비율을 높이기 위해 첫 꽃이 핀 후 35~40일 사이에(25개 마디 확보) 순지르기를 한다.

#### 수 확

작형	시 기	수확적기	방 법
단 작	8월 하순~9월 상순	줄기 아랫부분 꼬투리 2~3개가 갈라질 때	<ul style="list-style-type: none"> <li>• 다발로 묶어 양지바르고 통풍이 잘되는 곳에 세워 말려 탈곡</li> <li>• 2~3회 털은 후 헹잡물 제고하고 햇볕에 3~4일 말린 후 저장</li> </ul>
이모작	9월 상순~9월 중순		



병 명	증 상	방제방법
잘록병 (입고병)	 <ul style="list-style-type: none"> <li>어린모의 줄기 밑부분에 감염되어 회갈색으로 변색, 고사</li> </ul>	<ul style="list-style-type: none"> <li>종자소독</li> <li>발병회피 : 지온상승 유도(비닐 피복재배), 파종기를 10일 정도 늦춤</li> </ul>
역병 (돌림병)	 <ul style="list-style-type: none"> <li>지제부 줄기가 수침상 또는 흑갈색, 줄기 전체가 썩어버림</li> <li>병원균이 비바람에 의하여 줄기 상단 부위로 튀어서 2차 감염됨</li> </ul>	<ul style="list-style-type: none"> <li>돌려짓기를 하거나, 이랑을 만들어 물빠짐이 좋게 한다.</li> <li>전염원 제거 : 주변 병든 포기는 뽑아버림</li> <li>약제방제 : 만코제브·메탈락실 수화제 400배액을 6월~7월 사이 10~14일 간격으로 4회 이내 살포</li> </ul>
시들음병 (위조병)	 <ul style="list-style-type: none"> <li>순과 잎 끝의 시들음 증상, 아랫줄기가 잘록하고 적갈색을 띰</li> </ul>	<ul style="list-style-type: none"> <li>2년 이상 돌려짓기</li> <li>약제방제 : 옥신포수화제 500배액을 수확 30일 전 까지 3회 이내 살포</li> </ul>
앞마름병 (엽고병)	 <ul style="list-style-type: none"> <li>잎 : 불규칙한 갈색 무늬가 섞여 있고</li> <li>줄기와 꼬투리 : 적갈색의 좁고 긴 타원형 병무늬가 생김</li> </ul>	<ul style="list-style-type: none"> <li>종자소독</li> <li>약제방제 : 베노밀수화제 (1,500배액) 10일간격으로 4회 이내 또는 만코제브 수화제(500배액) 10일 간격으로 1회 이내 살포</li> </ul>
거세미나방	 <ul style="list-style-type: none"> <li>목질화되기 전 생육 초기에 줄기를 절단함</li> </ul>	<ul style="list-style-type: none"> <li>약제방제 : 플루페녹수론 분상선액제, 스피네토람 입상수화 2,000배액 살포</li> </ul>
진딧물	 <ul style="list-style-type: none"> <li>잎이 심하게 오그라 들고 아래로 꼬이며 생장점이 크게 손상</li> </ul>	<ul style="list-style-type: none"> <li>약제방제 : 델타메트린 유제, 람다 사이할로트린 유제 1,000배액 살포</li> </ul>



# 하계 사료작물 ‘수수류’재배기술

## 안전 재배기술

- 파종시기 4월 상순 ~ 6월 상순(최저 발아온도 12℃)
- 파 종 량 흄어뿌림 5~6kg/10a, 줄뿌림 3~4kg/10a
- 파종깊이 2cm(너무 깊이 묻으면 발아율이 떨어짐)
- 비료주기(10a당) 질소 25kg, 인산 15kg, 칼리 15kg  
- 밑거름(질소 50%, 인산·칼리 100%), 웃거름(질소 1차 수확 후 50%)

## 수확이용

- 수 확 : 연간 2~3회 - 1차 수확 : 파종 2개월 이후(출수기) 또는 키가 250cm 이상 될 때  
- 2차 수확 : 재생 후 키가 120cm 이상 될 때

※ 키 120cm 이하일 때 풋베기로 이용하면 청산 중독위험(반나절 말린 후 급여)

- 예취높이 : 지상에서 10cm 남기고 베기(재생이 잘 됨)
- 사일리지 이용 : 양분 최대 축적시기인 개화기에 수확



〈출수형 수수류(사일리지용)〉



〈비출수형 수수류(풋베기용)〉



〈원형곤포 조제〉

## 사료작물 종자 구입 문의

구분	초종	신청시기	공급시기
춘파용 (하계)	이탈리안라이그라스, 헤어리베치, 연맥, 옥수수, 수단그라스, 수수×수수, 수수×수단그라스	전년 9~10월	금년 2~3월
추파용 (동계)	헤어리베치, 이탈리안라이그라스, 연맥, 호밀, 청보리	금년 3~4월	금년 8~10월

※ 공급문의처 : 여수 축협(☎ 686-3900)





# 주요농산물 가격정보

(단위 : 원)

구 분		서울	부산	광주	순천	전국평균	전년동월
쌀 20kg	유기농	131,760	154,525	146,190	-	144,025	132,590
	무농약	110,350	117,425	-	-	106,545	103,955
	일반	57,943	60,600	58,467	60,450	59,495	51,456
감자 (수미) 1kg	유기농	-	-	-	-	-	-
	무농약	5,306	6,490	4,980	-	6,011	6,436
	일반	4,827	4,400	4,667	4,600	4,562	4,688
상추 (적) 100g	유기농	1,468	-	1,467	-	1,495	1,711
	무농약	1,562	1,753	1,849	-	1,761	1,856
	일반	847	800	746	725	812	698
깻잎 100g	유기농	5,927	5,300	4,900	-	5,717	4,750
	무농약	4,653	5,917	4,523	-	4,820	4,853
	일반	1,907	1,480	1,787	1,890	1,819	1,749
양파 1kg	유기농	-	-	-	-	-	-
	무농약	5,318	5,470	5,637	-	5,443	4,574
	일반	-	3,000	-	-	2,846	2,344
마늘 (깐마늘) 1kg	유기농	19,767	-	19,867	-	19,800	23,133
	무농약	25,371	30,844	29,289	-	27,981	27,234
	일반	11,609	11,320	12,300	11,815	11,509	6,910
토마토 1kg	유기농	13,813	9,800	-	-	12,810	9,547
	무농약	5,950	6,480	9,277	-	8,076	7,809
	일반	4,700	5,123	5,303	4,580	4,989	5,275
파 (대파) 1kg	유기농	17,256	15,000	-	-	16,673	8,921
	무농약	13,817	20,367	22,033	-	17,840	8,530
	일반	6,643	6,967	6,133	6,525	6,346	1,847
팽이버섯 1kg	유기농	-	-	-	-	-	-
	무항생제	4,553	4,817	-	-	4,639	5,058
	일반	3,371	3,178	3,533	3,534	3,409	3,402

※ 자료출처 : 한국농수산물유통공사 2021. 04. 15. 기준

※ 자료검색방법 : [www.kamis.co.kr](http://www.kamis.co.kr) (친환경농산물, 가격정보→소매가격→품목별을 이용하면 보다 다양한 농산물의 가격정보를 검색할 수 있습니다.)

홍보사항

함께 나누는

이달의  
소식

## 1 '봄 농번기철' 농기계 임대 **휴일**에도 가능합니다.

| 추진기간 | 2021. 4. 24.(토) ~ 5. 30.(일) 09:00 ~ 18:00 / 토요일 및 공휴일 총 14일

| 장 소 | 여수시농업기술센터 농기계임대사업소

| 임대기종 | 79기종 140대 (1농가/1기종/2일 이내)

대형농기계(트랙터, 범용콤바인, 스키드로더) 현지까지 무료 운반 서비스  
코로나19 극복을 위해 임대료 50% 감면 적용(1농가/1기종/2일)

| 기종별 특성 및 임대료 | 여수시농업기술센터 홈페이지 → '농기계 임대사업' 배너 참조

| 예약문의 | 농촌진흥과 인재양성팀 농기계임대사업소 ☎ 659-4466

## 2 유용미생물 연중 생산 **무상공급** 합니다!!

| 공급기간 | 연중 09:00~18:00(토·일요일, 공휴일 제외)

| 공급장소 | 여수시농업기술센터 유용미생물 배양실

| 미생물종류 | 4종(광합성균, 고초균, 유산균, 효모균)

| 공급방법 | 여수시민 무상공급(본인 직접방문 수령)

\*방문신청시 여수시민 확인을 위해 신분증 지참 / 목적외 사용, 미사용·방치 시 공급이 제한될 수 있음

| 용 도 | 농업(토양개량, 생육촉진 등), 축산·생활·환경(악취저감, 환경정화 등)

| 문 의 | 미래농업과 유용미생물 배양실 ☎ 659-4469

## 3 해당 작물에 등록된 농약만 사용하세요~ '농약 허용물질목록 관리제도(PLS)'

| PLS란? | ※ 갠 것에 등록된 농약만 사용/고추는 고추에 등록된 농약만 사용

- PLS(농약 허용물질목록 관리제도)는 해당 작물에 등록되지 않은 농약은 원칙적으로 사용을 금지하는 제도입니다.

| 잔류농약검사 분류 | - 1차 조사 : 재배단계(출하 10일전), 국립농산물품질관리원

- 2차 조사 : 마트·백화점 등 유통 중인 농산물, 식품의약품안전처

잔류농약 검사결과 부적합 판정이 될 경우 관련 규정에 따라

농산물 폐기, 출하연기 및 100만원 이하의 과태료가 부과되고, 3년간 특별 관리를 받게 됩니다.

농약안전사용기준을 준수하여 농약을 사용하시면 됩니다.

① 재배작물에 등록된 농약만 사용하기    ② 농약 희석배수와 살포횟수 준수

③ 수확 전 마지막 농약 살포일 준수    ④ 농약 포장지 표기사항 확인하기    ⑤ 출처가 불분명한 농약 사용 금지

※ 농약을 구입할 때는 판매상에게 해당 작물에 등록된 농약인지 꼭! 확인

| 문 의 | 미래농업과 작물환경팀(☎ 659-4491) 및 농약안전정보시스템 홈페이지

## 4 「여수시 유기동물보호소」에서 보호하고 있는 유기동물을 입양해주세요

| 입양대상 | 유기동물보호소에서 보호 중인 개 또는 고양이

| 참여방법 | 유기동물 공고번호 확인 후 입양 문의

공고번호 확인 방법    동물보호관리시스템 [www.animal.go.kr](http://www.animal.go.kr) | 스마트폰 어플 '포인핸드' | 네이버 '여수 유기동물' 검색

| 문 의 | 농업정책과 동물방역팀 ☎ 659-4429

※ 유기동물 입양으로 다른 생명도 소중히 여기는 성숙한 반려인이 되주세요.

여수시농업기술센터 미래농업과(작물환경팀)

TEL. 659-4490~4494 | FAX. 659-5845 | <http://ysagr.yeosu.go.kr>