

# 요양병원 재난대응 매뉴얼

화재발생 초기대응 체계

2014년도



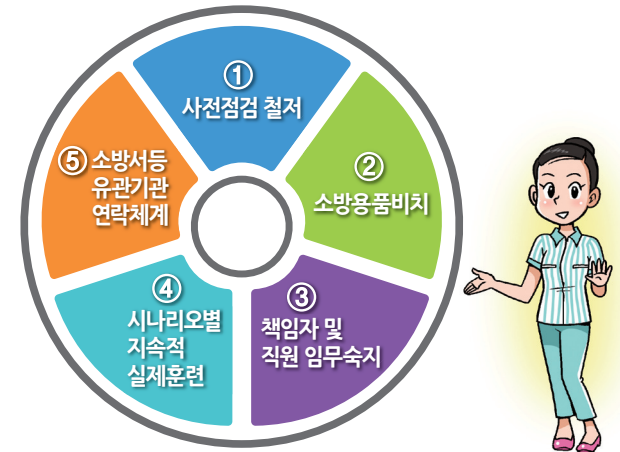
대한노인요양병원협회  
Korean Association of Geriatric Hospitals

# 차 례

I. 개요	1
II. 화재발생 대응체계	2
III. 재난대책본부 구성·운영	4
IV. 화재 예방 활동	5
V. 화재발생시 행동요령	9
VI. 맺는말	12

## I. 개 요

- ▶ 목적  
요양병원 화재 발생 시 효과적인 초기대응 및 환자 안전에 최우선을 둠
- ▶ 적용 범위  
요양병원 내에서 발생한 화재사고에 적용  
※ 고의에 의한 방화, 누전, 기기고장, 안전부주의 등
- ▶ 대응지침
  - 목표 : 화재의 신속한 초기진압 및 환자 안전 대피
  - 대응방향
    - 화재 발생점에 대한 신속한 초기 진압
    - 환자 보호 및 안전 대피
    - 소방서 등 관계 기관에 신속한 상황 전파
    - 인근 병원 환자 후송



## II. 화재발생 대응체계

### 화재 ①

화재발생

〈발화점으로 신속히 이동〉

### 알림 ②

“불이야” 큰 소리로 알림 / 비상벨·메가폰 활용(사이렌 울림) / 소방서 신고 (비상연락직원)

〈발화점 확인 방독면 착용〉

### 초기 진압 ③

투척용소화기 발화점 투척 / 소화기 사용하여 진압

〈환자안전 대피 병동책임자 지휘 (발화지점 병실 환자 우선 대피)〉

### 환자 대피 ④

방연·방진마스크 환자 착용 / 가까운 출구로 신속히 대피 / 각 층에 설치된 구조대 활용

〈인근병원 환자이송〉

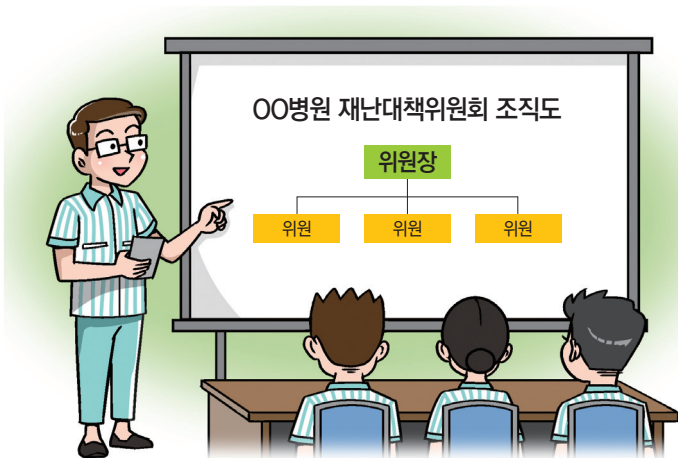
### 환자 이송 ⑤

환자응급처치 / 인근병원으로 환자이송



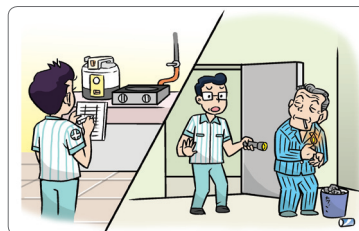
### III. 재난대책본부 구성·운영

- ▶ 요양병원 실정에 맞게 재난대책본부 구성·운영
  - 본부장은 병원장 또는 이사장
- ▶ 각 병동마다 책임자 지정
  - 병동책임자 및 병동직원에게 각자 임무부여
- ▶ 화재 발생 시 각 병동 대피장소 지정
  - 화재 발화점에 따른 대피출구 지정
  - 신속한 환자대피 임무 부여
- ▶ 각 층 구조대 활용방안 강구
  - 각 층에 구조대 설치 및 대피출구로 활용



### IV. 화재 예방 활동

- ▶ 재난 대응훈련 연 2회 이상 실시
  - 지역 소방서와 합동으로 실제적인 훈련 실시
  - 시나리오별 상황에 맞는 훈련 실시
- ▶ 화기 단속 책임자 지정
  - 병동별 화기 단속 책임자 지정
  - 책임자는 매일 화기 및 소화시설 점검 실시
  - 점검결과를 재난대책 본부장에게 보고
- ▶ 야간 근무자 순회 점검 실시
  - 야간 근무자 화재 예방을 위한 순회점검 실시
  - 화재 우려 시 당직 책임자에게 신속히 보고
  - 당직 책임자는 선 처리 후 재난대책본부장에게 보고
- ▶ 소방서 등 유관기관의 화재예방 교육 참여
  - 재난대책본부장은 유관기관의 화재예방 교육에 병원 직원 참여 및 전달교육 실시

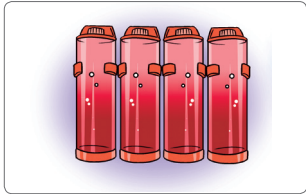


## ▶소방용품 구비(초기 대응)

소방용품명	구비 수량(최소량 기준)	비고
투척용 소화기	각 병실당 4개 이상	모든 소방용품은 ★ <b>유효기간</b> 을 명시하여 준수 할 것
방연마스크 (방진마스크)	환자 3명당 1개 이상 (전체 개수의 2/3은 방연마스크, 1/3 방진마스크)	
메가폰	병동마다 구비	
구조대	3~5층 설치	
손전등	각 층마다 비치	

※ 소방용품은 병원 사정에 따라 신속한 대응체계에 맞게 설치 또는 비치

### 〈소방용품〉



〈투척용 소화기〉



〈방연마스크〉



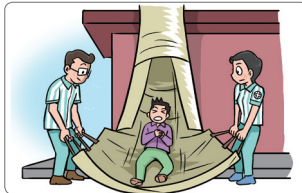
〈방진마스크〉



〈메가폰〉



〈손전등〉



〈구조대〉

## ▶예방 및 대비 점검표

### ● 예방단계

대상	점 검 사 항	점검 결과	점검 후 조치사항
요양 병원	1. 소방계획서 작성의 적정성 여부	□ 양호 □ 이상	
	2. 유관기관 비상연락망의 작성	□ 양호 □ 이상	
	3. 비상대응지도의 적정성 여부	□ 양호 □ 이상	
	4. 재난대책본부의 구성 및 임무 숙지 상태 확인	□ 양호 □ 이상	
	5. 적정소화기 설치 및 위치, 종약 상태 확인	□ 양호 □ 이상	
	6. 소화전 등 소화설비 및 경보 설비의 작동상태	□ 양호 □ 이상	
	7. 피난유도시설의 작동상태	□ 양호 □ 이상	
	8. 구조대 설치 유무 및 상태	□ 양호 □ 이상	
	9. 긴급구호장비의 상태	□ 양호 □ 이상	
	10. 병원 내 방송장치의 동작 상태 확인	□ 양호 □ 이상	

● 대비단계

구분	점 검 사 항	점검 결과	점검 후 조치사항
준비	1. 재난대응훈련의 목표 및 시나리오의 적정성	□ 양호 □ 이상	
	2. 재난대응계획에 대한 교육의 실시	□ 양호 □ 이상	
	3. 훈련 전 현장 준비 상태	□ 양호 □ 이상	
	4. 관련부서 및 유관기관과의 협의	□ 양호 □ 이상	
	5. 재난대응 직원은 개인별 임무 숙지 상태	□ 양호 □ 이상	
초기 대응	1. 비상벨, 메가폰 정상 여부	□ 양호 □ 이상	
	2. 각 병동마다 소방용품 비치 여부	□ 양호 □ 이상	
	3. 유형별 현장 대응 직원의 초동 조치의 신속·적정성	□ 양호 □ 이상	
	4. 환자유형별 대피유도의 신속성	□ 양호 □ 이상	
	5. 피해확산 방지를 위한 안전조치의 신속·적정성	□ 양호 □ 이상	
	6. 병동책임자의 통솔 하에 질서유지의 적정성	□ 양호 □ 이상	
	7. 환자 응급처치 및 인근병원 이동의 신속·적정성	□ 양호 □ 이상	
기타	1. 재난대응훈련 결과의 환류 (Feed-Back) 실현	□ 양호 □ 이상	

## V. 화재발생시 행동요령

### ▶ 비상경보 및 신고체계

- 비상경보
  - 육성으로 화재사실을 주변에 신속하게 알림
  - 수동발신기를 작동시켜 비상벨 알림
- 신고체계
  - 구내전화 119, 핸드폰을 이용하여 신속하게 신고(성명, 전화번호, 위치, 장소, 화재의 상태 알림)

### ▶ 초기 소화요령

- 화재신고 후 상황에 따라 침착하게 행동하여야 하며 초기진화에 주력
- 소화기나 물을 이용하여 신속하게 진화(전기, 유류, 약품 화재시 **물 사용금지**)
  - 전기화재 : 전원공급 차단
  - 가스화재 : 중간밸브나 주 밸브 폐쇄 및 불꽃을 발하는 장치조작 금지
  - 유류화재 : 소화기 등으로 질식소화
- 상황 확대 시 옥내소화전(2인 1조)을 이용하여 진화

## ▶ 환자 대피

- 각 병동책임자의 지시에 따름
- 우선 환자에게 방연마스크 또는 방진마스크 착용
- 단독 행동이 불가능한 중환자를 우선순위로 대피
- 대피출구 및 구조대를 활용하여 대피
- 자체 피난유도 우선순위에 따라 대피

## ▶ 대피요령

- 환자 및 유도자의 대피요령
  - 대피시 1차 화점으로 부터 타 방화구획으로 대피하고, 2차 직하층이나 피난층으로 대피
  - 화재발생 지점으로부터 반대방향 비상구로 대피
  - 외래환자 및 방문객은 외래 간호사의 피난유도에 따라 가까운 비상구로 대피
  - 화점 반대방향 피난통로 또는 유도등을 따라 낮은 자세로 질서 있게 대피
  - 지층이나 1, 2층은 직접 외부로 대피
  - 대피시 승강기 탑승을 금지하고 비상계단을 이용 대피
  - 특히 야간, 공휴일 근무자(필수요원 제외) 전원은 환자대피, 후송임무를 수행
- 피난시설의 위치, 대피경로, 피난층, 대피장소 및 안전구획 설치
  - 피난구 유도등 : 각 병동 출입구 및 비상계단, 비상구 등의 대피경로 상부에 설치
  - 통로 유도등 : 각 병동 복도 중앙 2개소, 기타 장소는 피난경로 위치의 복도 통로 등에 설치

## ▶ 환자 후송방법

- 환자유형
  - A급 환자(중환자, 거동불능환자, 수술환자, 소아, 신생아, 정신병동 환자)  
: 필요시 의사 또는 간호사가 동행하고 대피요원, 보호자의 도움으로 대피
  - B급 환자(경환자) : 간호사 또는 대피요원, 보호자 도움으로 대피
  - C급 환자(일반환자, 거동가능환자)  
: 간호사 또는 대피요원, 보호자 도움 및 자력으로 대피
  - D급(노약자, 어린이, 보호자, 방문객 등)

## ● 후송방법

잔등에 업고 후송하는 방법  
(1인 1조)



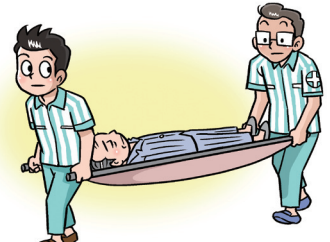
환자의 가슴과 팔을 들고 후송하는 방법(1인 1조)



손을 끼고 후송하는 방법(2인 1조)



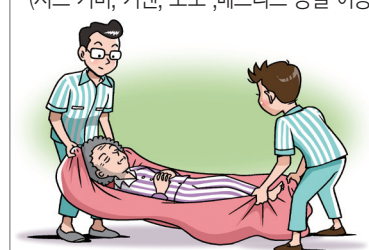
들것으로 후송하는 방법(2인 1조)



휠체어 또는 침대차를 사용  
후송하는 방법



들거나 끌어서 후송하는 방법  
(시트 커버, 커텐, 모포, 매트리스 등을 이용)





## VI 맺는말

- 철저한 사전점검으로 화재안전 상태 지속적 유지
- 소방용품의 적재적소 비치(보관) 및 상태 점검
- 각 병동 책임자 및 직원의 임무 숙지 생활화
- 시나리오별 실제적 훈련으로 숙련도 제고
- 소방서 등 유관기관과의 연락망 구축

[illegible]



# 요양병원 재난대응 매뉴얼

화재발생 초기대응 체계

2014년도



대한노인요양병원협회  
Korean Association of Geriatric Hospitals

전화) 02-719-5678 팩스) 02-719-5679 [www.kagh.co.kr](http://www.kagh.co.kr)  
121-737 서울 마포구 마포대로 15 · 1508호(마포동, 현대빌딩)