

아름다운 여수, 행복한 시민



제 59 호

2017년3월27일(월)

# 여 수 시 보

## 시 정 방 침

- 1. 함께하는 소통시정
- 1. 활력있는 지역경제
- 1. 수준높은 교육복지
- 1. 앞서가는 해양관광
- 1. 걱정없는 안전사회

■ 발행인 : 여수시장 ■ 발행소 : 공보담당관실 / 여수시 시청로 1(학동) ☎ 659-3023 FAX) 659-5803

### 목 차

#### 【공 고】

- 여수시 공고 제2017-632호 공장증설용지 조성사업 보상계획 열람 공고 /3
- 여수시 공고 제2017-650호 2017년 여수형 마을기업 공모 및 육성계획 공고 /5
- 여수시 공고 제2017-659호 2016년도 재난관리 실태 공고 /25

회 람								
--------	--	--	--	--	--	--	--	--

여수시보는 공문서로서의 효력을 갖습니다

## 보상계획 열람 공고

이일산업(주)에서 시행하는 여수국가산업단지 조성사업(기초 유기화학물질 제조업 부지조성공사)에 편입된 토지 및 물건에 대하여 『공익사업을 위한 토지 등의 취득 및 보상에 관한 법률』(이하 “토지보상법”) 제15조에 따라 다음과 같이 보상계획을 공고(통지)하오니 토지소유자 및 관계인께서는 토지조서 등에 대하여 열람하시고 토지조서의 내용에 이의가 있는 경우에는 서면으로 이의 신청하여 주시기 바랍니다.

2017. 3. 27.

## 여 수 시 장

### 1. 사업의 개요

- 사업의 명칭 : 기초 유기화학물질 제조업 부지조성공사
- 사업의위치 : 전라남도 여수시 삼동로 27-9 외 일원

### 2. 사업시행자 : 이일산업(주)

### 3. 열람및 이의 신청기간 : 2017. 3. 27.(월) ~ 2017. 4. 10.(월)

### 4. 열람장소

- 이일산업(주) : 여수시 삼동로 27-9(☎061-808-2110, FAX 061-808-2119)

### 5. 보상대상 토지 및 물건 내역

구 분	소 재지	지 번
토 지	여수시 주삼동	600-3번지, 636-1번지, 643-17번지, 643-6번지, 639번지, 640번지, 615번지, 산128-13번지, 산130-25번지, 산130-3번지, 635번지
물 건	위 토지상에 소재한 지장물건과 권리관계 등 일체	

### 6. 보상시기 및 절차 : 추후 개별통지할 예정임

### 4. 보상방법 및 절차

가. 보상금액은 「공익사업을위한토지등의취득및보상에관한법률」 제68조 및 「부동산가격공시 및 감정 평가에관한법률」 등 관계법령의 규정에 의거 3인(토지보상법 제68조 제2항에 따라 시·도지사과 토지 소유자가 모두 감정평가업자를 추천하지 아니하거나 시·도지사 또는 토지소유자 어느 한쪽이 감정평가 업자를 추천하지 아니하는 경우에는 2인)의 감정평가업자가 평가한 감정평가액을 산술평균한 금액으로 보상금을 지급합니다.

나. 토지보상법 제68조 제2항의 규정에 의거 토지소유자가 감정평가업자 1인을 별도로 추천하고자

하는 경우(소유자 추천제)에는 보상 대상 토지면적의 2분의 1이상에 해당하는 토지소유자와 보상 대상 토지소유자 총수의 과반수의 동의를 얻은 사실을 증명하는 서류(주민등록증, 운전면허증, 건강 보험증, 인감증명서 등)를 열람기간 만료일부터 30일 이내까지 이일산업 (주)로 제출하여야 하며, 제출 양식 및 작성요령은 아래와 같습니다.

다. 보상절차: 보상계획통지 → 감정평가 → 보상금산정 → 손실보상협의(보상금 지급)

◀감정평가업자 추천서▶

토지소재지	당초지번	편입면적 (㎡)	토지소유자		소유자 확인	전화번호 (주택 또는 휴대폰)	비고
			주소	성명			

※ 소유자 확인란에는 자필서명 또는 인장 날인하여야 하며 대리인 서명은 불가합니다. 소유자 사망이나  
거소불명에 따른 상속인은 그의 제적등본 등 관계를 입증할 수 있는 서류를 첨부하여야 합니다.

9. 보상대상 내역은 추후 확정측량 및 계획변경, 재조정, 기타사유 등으로 인하여 변경될 수 있습니다.
10. 본 사업에 편입되는 토지 세목 위에 존재하는 지장물(누락) 등은 이 공고로 갈음하며, 토지소재지 관할 지자체에서 열람이 가능합니다.
11. 토지 등의 소유자 및 이해 관계인들에 대하여는 개별통지하며, 기타 보상업무관련 문의는 이일산업 (주)  
(☎061-808-2110, FAX 061-808-2119)로 문의하여 주시기 바랍니다

## 2017년 「여수형 마을기업」 공모 및 육성계획 공고

주민이 주도적으로 지역자원을 활용하는 수익사업을 추진해 지역공동체 활성화와 소득 및 일자리창출을 도모하는 2017년 「여수형 마을기업」 육성 대상 사업을 다음과 같이 모집 공고합니다.

2017. 3. 27.

### 여 수 시 장

1. 사 업 명 : 2017년도 「여수형 마을기업」 육성 지원
2. 사업기간 : 2017. 4.~2017. 12.
3. 사 업 비 : 60백만원(시비)
4. 사 업 량 : 3개 기업(기업당 20백만원 한도)
5. 신청대상 : 마을기업 창업 준비 단체 및 기업
  - 2017년 신규 마을기업(행자부형, 전남형 예비) 공모에 선정되지 않은 기업
  - 2018년 신규 마을기업(행자부형, 전남형 예비) 준비 중인 마을공동체
6. 사업선정 : 지역특화자원을 활용한 주민주도의 마을기업 선정
  - 지역 자원을 활용한 수익창출형 주민 공동체 사업
  - 지역특산품 및 자연자원 활용사업, 자연 생태관광 사업, 전통시장·상가 활성화 사업 등
7. 마을기업 요건(신청자격)
  - 민법에 따른 법인, 상법에 따른 회사, 협동조합기본법에 따른 협동조합, 영농조합 등 조직형태가 법인인 자(법인이 아닌 경우에도 마을기업을 신청할 수 있으나, 약정 체결 전까지 법인 설립을 완료해야 함)
  - 마을기업 5명이상이 출자하고, 6인 이상시 지역주민의 비율이 70%를 넘어야 함.

\* 5인인 경우 5인 모두 주민, 10인 이상이 출자할 것을 권장함.

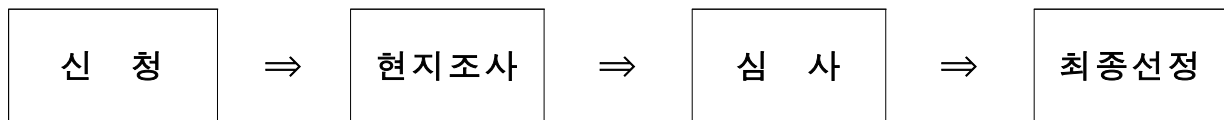
- 최대 출자자 1인의 지분이 30% 미만이어야 하며, 특정 1인과 그 특수관계인의 지분의 합이 50% 미만이어야 함.
- 여수형 마을기업 보조금의 20%를 자부담 해야함.
- 마을기업은 지역(마을) 자원을 활용한 사업을 통해 수익을 창출하여야 함.
- 기타 행정자치부 마을기업 시행지침에 의거 기업성, 공동체성, 공공성, 지역성을 갖춘 기업 등

## 8. 선정방법 : 여수시 마을기업 육성 심사위원회 선정

## 9. 지원내용 : 마을기업 운영 시설·장비비 및 사업개발비, 홍보마케팅비 등

- 지원액 : 1개 마을기업 당 20백만원(컨설팅 비용 별도) 지원

## 10. 신청절차



## 11. 신청서 접수 및 추진일정

- 접수기간 : 2017. 3. 31.(금)~2017. 4. 7.(금)
- 접 수 처 : 여수시 지역경제과 사회적경제팀  
(여수시 돌산읍 강남로 31, 여수시청 돌산청사)
- 접수방법 : 방문접수(대리접수 가능, 우편·택배·인터넷 접수 불가)
- 심사 및 선정 : 접수기업에 한하여 별도 통보

### ※ 중복지원 제한 안내

- 마을기업 육성 사업 보조금이 지원되는 당해연도에는 정보화 마을(행자부), 사회적기업(고용부), 농촌공동체회사(농림부)등 정부의 유사 지원사업과 보조금 중복지원 불가함
- 마을기업의 정체성, 자립성 강화 등을 위해 보조금 지원 종료후(1차년 또는 1·2차년 최종 지원 종료) 2년 경과시 타부처 정부지원 보조사업 등으로 지원신청 가능

### \* 예비사회적기업, 사회적기업 등

## 12. 신청서식

- 가. 여수형 마을기업사업 신청서 【서식 1】
- 나. 여수형 마을기업사업 계획서 【서식 2】
- 다. 여수형 마을기업 회원명단 【서식 3】

## ○ 신청서 제출 서류

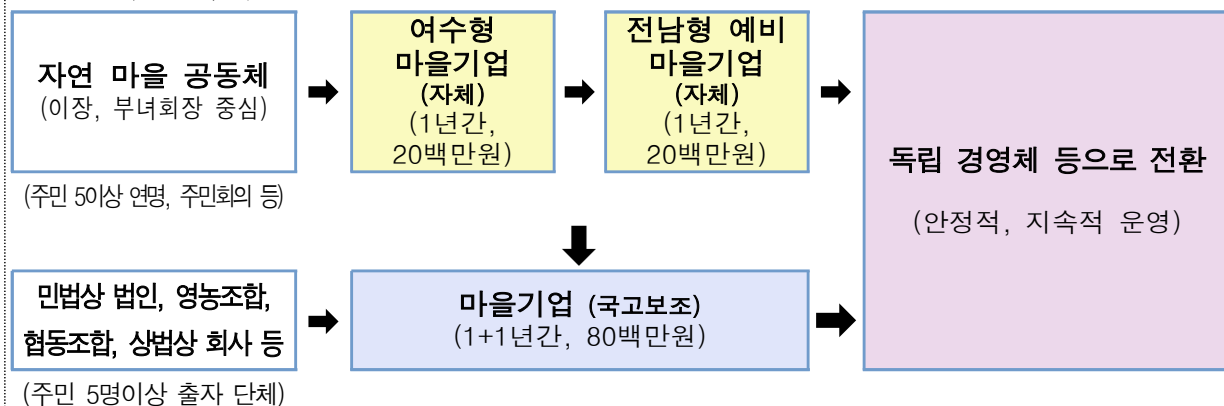
- ①사업신청서(서식1), ②사업계획서(서식2), ③마을기업회원 명단(서식3),
- ④법인등기부등본, ⑤정관, ⑥주주 및 조합원 명부,
- ⑦법인 명의의 통장(자부담내역정리)
- 기타 사업에 필요한 사업자등록증, 인허가 증명서 사본, 사업장 등에 대한 임대차 계약서(계약기간 명시) 사본, 사업 준비사항을 증명할 수 있는 인증서 등

## 13. 문 의 처 : 여수시 지역경제과 ☎ (061)659-3597

### ◆ 여수형 마을기업이란 ?

「여수형 마을기업」 사업은 여수시가 지역공동체의 「마을기업 사업」을 사전에 준비할 수 있도록 사업에 대한 주민들간 공감대 형성, 기초적인 사업기반 조성 등을 지원하는 사업

#### <추진체계>



**【서식 1】**

# 여수형 마을기업 사업신청서

법인명			조직형태 (설립일자)	협동조합(2015.3.3.)		
마을기업명						
대표자	성명 : 전화 : Email :		실무책임자	성명 : 전화 : Email :		
사업명						
사업목적	○ 여수의 문화자원인 OO향교 활용 ○					
사업장소재지	※ 도로명 주소를 기재					
사업내용	○ 요약제시 할 것 ○					
사업비	총          천원(보조금          천원, 자부담          천원)					
구성원	총          명(대표자 나모범 외          명)					
임원  ※ 회원, 출자자 명단 별첨	직 위	성 명	생년월일	자 택 주 소	휴대폰	임기
	반드시	모든	항목	기재		

위와 같이 「여수형 마을기업」 육성 사업을 신청합니다.

첨부서류 : 1. 사업계획서 1부  
2. 마을기업 회원 명단 1부  
3. 법인등기부등본 1부  
4. 정관 1부  
5. 주주 및 조합원 명부 1부  
6. 법인 명의의 통장(자부담내역 정리) 1부  
7. 설립전 교육 이수 확인서 1부  
8. 기타 증빙서류 일체\*

\* 사업 인·허가 가능여부를 입증할 수 있는 서류(토지이용규제확인원, 토지 및 건축물대장 등)

2017년      월      일

신청자(법인대표자) :

(인 또는 서명)

## 여수시장 귀하

## 여수형 마을기업 사업계획서

### 1. 신청사업명 :

### 2. 사업 필요성

○

○

### 3. 사업개요

○ 추진주체 :

– 공동체의 특성을 간단히 명시

(예> 귀농인이 80%, 지역 실업계고 출신 청년 5명 포함)

○ 사업내용 : 공공성, 지역성 등의 특징을 함께 설명

– 수익창출을 위한 세부사업(제품이나 서비스 단위별로) 내용 기재

(예> 낙과를 활용한 사과즙 생산·판매를 통해 지역의 고령농민의  
부가소득 창출)

–

○ 예상되는 지역 일자리 창출 내용 : 누구인지, 어떠한 일자리인지, 몇  
명인지 드러나게 작성

○ 수익금 활용계획 : 수익금의 몇 %를 무엇에 쓴다는 식으로 구체적으로,  
지역사회 공헌 방안(금액환산)이 반드시 포함될 것

### 4. 기대효과

○ 지역경제 활성화, 지역문제 해결 중심으로 기술

○

–



## 5. 예산 계획

### ○ 예산 총괄

세부사업명	사업량	사업비(천원)			비 고 (산출근거)
		계	보조금	자부담	
계					

### ○ 비목별 예산 총괄

비목		사업비(천원)			내역	비 고 (산출근거)
		계	보조금	자부담		
경상 경비	인건비				*인건비	
	일반 운영비				홍보비	
					임차비	
					강사비	
					회의참석비	
					연료비	
					시설장비유지비	
					국내여비	
					*기타운영비	
	재료비				재료비	
경상경비 소계						
자본 경비	물건비 (물품구입비)					
	시설비 (공사 및 시설비)					
자본경비 소계						
합계						

○ 세부사업별 예산 계획 \* 세부사업별로 전부작성

1. A 사업

세부사업 내용	1) 필요성 2) 추진내용 3) 추진체계 및 추진전략
신청금액 산출근거	
기대효과	
추진일정	1) 추진일정은 월단위로 구체적으로 기재

2. B 사업

세부사업 내용	1) 필요성 2) 추진내용 3) 추진체계 및 추진전략
신청금액 산출근거	
기대효과	
추진일정	1) 추진일정은 월단위로 구체적으로 기재

## 6. 3년간 수입 및 지출계획서(2017년~2019년)

※ 해당 계획은 사업비(보조금+자부담)을 제외한 금액으로 작성 할것

○ 2017년도 (작성예)

구분	세부항목		금액추계	비고 (단가x수량 등 구체적인산출근거)	
수입	매출	제품 1(a)			
		제품 2(b)			
		서비스 1(c)			
		기타사업(d)			
	매출합계(A) (A= a+b+c+d)				
지출	매출 원가 (인건비제외)	재료비 등		제조업	원가율: %
		외주가공비		제조업	
		상품매출원가		단순유통판매업	
	일반 비용	인건비(상근)			
		인건비(비상근)			
		보험료 등			
		감가상각비		장비, 차량, 시설 등 자본경비 총 비용의 20%	
		개발비 등			
		수도광열통신비			
		세금등			
		임차료			
		광고선전비			
		기타			
	총지출 (B)				
순이익(C), (C=A-B)					

○ 2018년도 (작성예)

구분	세부항목		금액추계	비고 (단기x수량 등 구체적인산출근거)	
수 입	매출	제품 1(a)			
		제품 2(b)			
		서비스 1(c)			
		기타사업(d)			
	매출합계(A) (A= a+b+c+d)				
지 출	매출 원가 (인건비제외)	재료비 등		제조업	원가율: %
		외주가공비		제조업	
		상품매출원가		단순유통판매업	
	일반 비용	인건비(상근)			
		인건비(비상근)			
		보험료 등			
		감가상각비		장비, 차량, 시설 등 자본경비 총 비용의 20%	
		개발비 등			
		수도광열통신비			
		세금등			
		임차료			
		광고선전비			
		기타			
	총지출 (B)				
	순이익(C), (C=A-B)				

○ 2019년도 (작성예)

구분	세부항목		금액추계	비고 (단가x수량 등 구체적인산출근거)	
수입	매출	제품 1(a)			
		제품 2(b)			
		서비스 1(c)			
		기타사업(d)			
	매출합계(A) (A= a+b+c+d)				
지출	매출 원가 (인건비제외)	재료비 등		제조업	원가율: %
		외주가공비		제조업	
		상품매출원가		단순유통판매업	
	일반 비용	인건비(상근)			
		인건비(비상근)			
		보험료 등			
		감가상각비		장비, 차량, 시설 등 자본경비 총 비용의 20%	
		개발비 등			
		수도광열통신비			
		세금등			
		임차료			
		광고선전비			
		기타			
	총지출 (B)				
	순이익(C), (C=A-B)				

## 7. 마을기업의 특성

### ○ 홍보·마케팅 등 특별한 전략이나 강점

- 예> 국토마트에 연 3,000개 납품 계약, 연방문객 3만명인 캠프장 인접

### ○ 사업장 위치도(관련사진)

--	--

【서식 3】

## 여수형 마을기업 회원명단

연번	성명	생년월일	주소	연락처	출자금액 (원)	역할 (업무)	대표자 와의 관계	정보제공 동의여부	사업계획 동의여부
1								○	친필 서명
2								○	친필 서명
3								○	친필 서명
4								○	친필 서명
5									친필 서명
6									친필 서명
7									친필 서명
8									친필 서명
9									친필 서명
10									친필 서명
합계									

위와 같이 마을기업 회원, 출자금액, 정보제공 동의여부 및 마을기업사업계획 동의 여부를 확인합니다.

2017.     .     .

신청자(법인 또는 단체) 대표자 :

(인 또는 서명)

2017. 3.

- 소득 및 일자리 창출을 위한 「주민참여 중심」 -  
**2017년 여수형 마을기업 공모 및 육성계획**

〈 공 모 개 요 〉

- ◇ 공고기간 : 2017. 3. 27.(월) ~ 4. 7.(금)
- ◇ 접수기간 : 2017. 3. 31.(금) ~ 4. 7.(금)
- ◇ 공모규모 : **3개** 마을기업(여수형 마을기업)
- ◇ 사 업 비 : 60백만원(시비), 기업당 20백만원
- ◇ 지원내용 : 공사 및 시설비, 물품구입비, 홍보비등 사업비 지원



**여 수 시**  
(지역경제과)



# 2017년 『여수형 마을기업』 공모 및 육성 계획

지역주민이 주도적으로 지역자원을 활용하는 수익사업을 통해 지역공동체를 활성화하고, 소득 및 일자리 창출 지원을 위해 2017년도 여수형 마을기업 발굴·지원을 위한 공모 및 육성계획을 수립 추진코자 함.

## I 추진배경

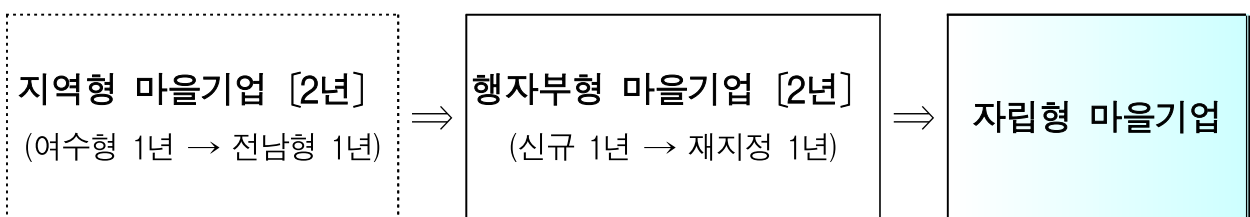
- 지역주민 스스로가 지역의 특성화된 자원을 통해 지역공동체를 활성화 하고, 소득 및 일자리 창출하고자 하는 사업 욕구가 점차 증가

### 1 지역공동체 이익의 효과적인 실현

- 각종 지역자원을 활용한 수익사업을 통해 공동의 지역문제 해결
- 소득 및 일자리 창출로 지역발전에 기여하고, 주민의 삶의 질 향상 도모  
⇒ 창출된 수익을 지역으로 환원하는 지역순환 경제활동 모델 구현

### 2 자립형 마을기업 육성

- 사업비 지원 종료 후에도 자생력을 갖고 지속 성장 가능한 지역공동체 사업 육성



## II 지원근거

- 『여수시 사회적경제 육성과 지원에 관한 조례』 제16조, 제17조
- 2017년 행정자치부 마을기업 육성사업 시행 지침

## □ 공모개요

- 공고기간 : 2017. 3. 27.(월) ~ 4. 7.(금)
- 접수기간 : 2017. 3. 31.(금) ~ 4. 7.(금)
- 사업량 : 3개 마을기업
- 사업비 : 60백만원 (시비), 기업당 20백만원
- 신청자격 : 최소 지역주민 5인 이상(10인 이상 권장)이 출자한 법인 등

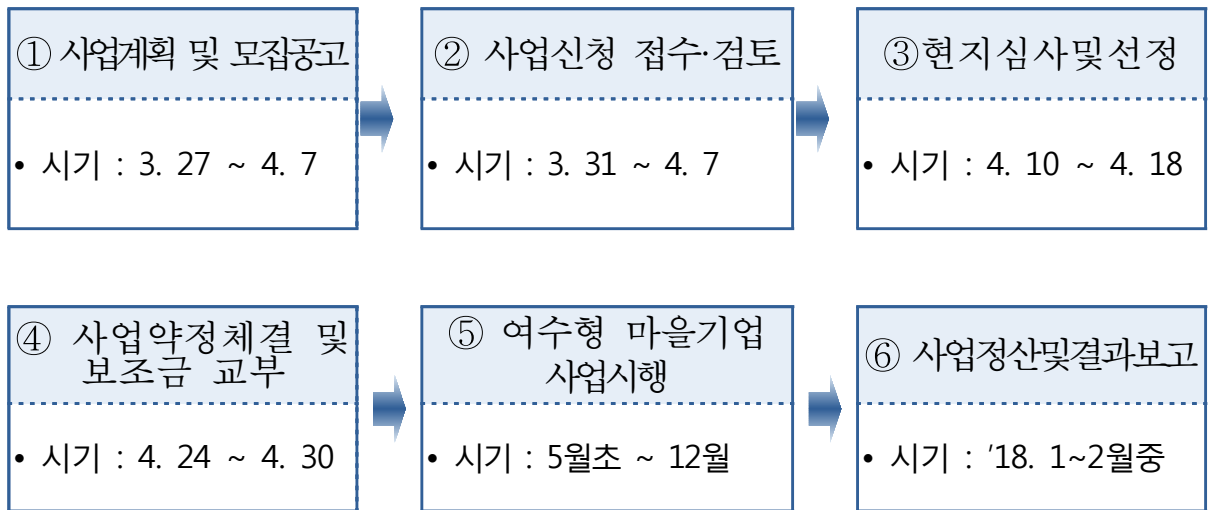
- ◆ 민법에 따른 법인, 상법에 따른 회사, 협동조합기본법에 따른 협동조합, 영농조합 등 조직형태가 법인인 자(법인이 아닌 경우에도 마을기업을 신청할 수 있으나, 약정 체결 전까지 법인 설립을 완료해야 함)
- 마을기업 5명 이상이 출자하고, 6인 이상시 지역주민의 비율이 70%를 넘어야 함.
    - \* 5인인 경우 5인 모두 주민, 10인 이상이 출자할 것을 권장함.
  - 최대 출자자 1인의 지분이 30% 미만이어야 하며, 특정 1인과 그 특수관계인의 지분의 합이 50% 미만이어야 함.
  - 여수형 마을기업 보조금의 20%를 자부담 해야함.
  - 마을기업은 지역(마을) 자원을 활용한 사업을 통해 수익을 창출하여야 함.
  - 기타 행정자치부 마을기업 시행지침에 의거 기업성, 공동체성, 공공성, 지역성을 갖춘 기업 등

- 신청내용 : 지역자원을 활용한 수익창출형 주민 공동체 마을사업
- 선정방법 : 현지확인 및 심사를 통해 선정 \* 별도 평가계획 수립 시행

## □ 사업비 지원

- 지원액 : 1개 마을기업 당 최고 20백만원(자부담 20% 별도)
- 지원내용 : 공사 및 시설비, 물품구입비, 홍보비 등

## □ 추진일정



\* 사정에 의해 추진일정 변경 될 수 있음.

## IV 세부 운영계획

### 1 운영개요

#### □ 사업기간 및 규모

○ 사업기간 : 2017. 3. ~ 12.

\* 공모 및 신청접수(3월) → 최종확정(4월말) → 사업수행(5월~12월)

○ 육성규모 : 3개 마을기업

○ 사 업 비 : 60백만원(시비)

#### □ 지원내용

○ 지원기간

- 사업개시일(약정서에 정한 날)부터 당해년도 12월 31일 까지
- 1년간 지원, 해당 기업의 지속적인 수익 및 일자리 창출 가능성 등을 종합적으로 검토하여 1차년도 사업종료 후 사업성과를 심사하여 ‘전남형 예비마을기업’ 및 ‘행자부형 마을기업’ 으로 선정 육성. **최장 4년간 육성**하여 자립 경영을 도모

## ○ 지원내용

- 여수형 마을기업, 전남형 예비 마을기업과 행자부형 마을기업에 대한 연차별 차등 지원
  - ▶ 여수형 : 20백만원(1년)
  - ▶ 전남형 : 20백만원(1년)
  - ▶ 마을기업 : 50백만원+30백만원(1년+1년)
- 지원방식 : 사업내용 등에 따라 일괄 또는 분할 지급 가능
- 공사 및 시설비, 물품구입비, 재료비, 일반운영비, 홍보비, 임차비, 강사비, 회의 참석비, 연료비, 시설장비유지비 등

## 2

## 여수형 마을기업 신청 지원자격 및 요건

### □ 기 업 성

- 마을기업은 각종 사업을 통해 수익을 추구하는 경제조직이어야 함.
  - 단순히 공익을 추구하는 비영리 사회단체나 조직은 마을기업으로 부적합.
- 마을기업의 사업은 시장경쟁력이 있어야 함.
  - 장기적으로 주수입이 사업에서 나와야 하며 순수 민간기업과의 경쟁이 치열한 사업은 마을기업으로 부적합.
- 마을기업은 지속가능해야 함.
  - 마을기업은 순이익의 10% 이상을 사업 추진에 대한 손실금 충당을 위해 적립하여야 하고 (단, 보조금을 지원 받은 해에는 30% 이상을 적립함), 순이익의 50% 이상을 재투자를 위한 유보금으로 적립해야 함.
- 기업으로서 조직형태는 민법에 따른 법인, 상법에 따른 회사, 협동조합기본법에 따른 협동조합, 농어법 경영체법에 따른 영농조합 등 법인이어야 함.
  - \* 법인이 아닌 경우에는 약정체결 전까지 법인설립

### □ 공동체성

- 마을기업은 출자자 개인의 이익과 함께 마을기업 전체의 이익을 실현해야함.

- 마을기업의 모든 회원은 마을기업(법인)에 출자하는 것을 원칙으로 하며, 공동체 일원으로서 마을기업의 계획과 운영에 참여하여야 함.
- 마을기업의 출자자는 5인 이상이어야 함.
  - 마을규모, 지역범위, 사업내용 등에 비추어 공동체성을 보장할 만큼의 충분한 수의 출자자를 갖추도록 노력해야함. \* 10인 이상이 출자할 것을 권장
- 마을기업의 회원 외에도 구매자, 소비자, 고용자 등 다양한 지역주민 및 지역 내 이해당사자의 의견을 중요하게 반영해야하며, 지역순환경제 구축을 위해 노력해야 함.

## □ 공 공 성

- 마을기업은 마을기업의 경제적 이익과 함께 지역사회 전체의 이익을 실현해야 함.
- 최대 출자자 1인의 지분은 30% 이하여야 하며, 특정 1인과 그 특수관계인\*의 지분의 합이 50% 이하여야 함.
  - \* ①배우자 및 직계 존비속 ②배우자 및 직계 존비속이 50% 이상을 출자하고 있는 법인 ③배우자 및 직계 존비속이 이사의 과반수이거나 출연금의 50% 이상을 출연하고 그 중 1인이 설립자로 되어 있는 비영리법인
- 마을기업은 법인 전체를 지정하는 것을 원칙으로 함.
- 마을기업은 사업계획서 상의 지역사회공헌활동(또는 이에 상응하는 공헌)을 반드시 이행해야 함.
- 마을기업 명의로 특정 정당 또는 후보를 지지해서는 안 됨.
- 마을기업은 사업계획 및 운영 방침을 민주적 절차에 의해 스스로 결정하고 일자리 및 소득창출을 위해 노력해야함.

## □ 지 역 성

- 마을기업은 지역에 뿌리를 두고 설립·운영 되어야 함.
- 마을기업은 지역에 소재하는 자원을 활용한 사업을 해야 함.
  - 지역 간 유동이 쉬운 자원은 마을기업 사업으로 부적합.

## ○ 마을기업은 지역 주민이 주도하는 기업이어야 함.

- 마을기업 사업비의 일정부분\*을 구성원들이 자발적으로 출자하여야 함.

\* 보조금의 20%이상 자부담 하여야 함

- 마을기업 출자자(회원)의 70% 이상, 고용인력의 70% 이상은 지역 주민이어야 함, 단 출자자가 5인인 경우는 5인 모두 주민이어야 함.

### ❖ 지역의 범위 (거주지 또는 직장주소 기준)

- 농촌지역은 '읍·면'을 기본으로 함
- 도시지역은 '구(자치·행정구)'를 기본으로 함
- '구'가 없는 시(도농복합시, 행정시 등)는 '동' 지역간 연계 가능

\* 다만, 사업성격·주민생활권 등의 사유로 사업의 원활한 추진을 위해 범위확대가 필요한 것으로 시·도에서 인정하는 경우 예외 인정

\* 지역주민 비율(70%) 산정방법 : 6인 출자시 지역주민 5인 이상(4.2명→5명), 8인 출자시 지역주민 6인 이상(5.6명→6명)

## □ 제외대상 사업 및 단체

- 구체적인 실행계획이 미흡하여 사업화가 곤란한 사업계획.
- 사행심을 조장하는 등 미풍양속을 저해할 우려가 있는 사업계획.
- 창업 후 사업을 진행하는데 결격사유\*가 있다고 판단되는 사업계획.
  - \* 토지 용도변경, 영업허가 등 관련법령상 사업이 불가능한 경우 등
- 순수 봉사단체로서 향후 수익구조 창출을 통한 자립기반 조성이 어려울 것으로 판단되는 단체.
- 구성원의 합의로 공동체를 구성한 것이 아니라 사업을 주도하는 1인에 의해 사업계획을 신청하여 실질적인 공동체로서의 기능이 취약한 단체.
- 대표자가 이행보증보험 가입 자격을 상실한 신용거래불량자인 경우
- 복지법인 등이 모법인으로서 모법인의 한 팀(독립된 법인이 아닌 사업단 성격)에서 사업을 신청하는 경우
  - 타 기관·타 사업과 관련한 민간 자격 부여 및 자격증 발급을 사업 내용으로 하고 있는 단체
- 기타 지방자치단체장이 참여제한의 사유가 있다고 인정하는 단체

## □ 중복지원 제한

- 마을기업 육성 사업 보조금이 지원되는 당해연도에는 정보화 마을(행자부), 사회적기업(고용부), 농촌공동체회(농림부)등 정부의 유사 지원사업과 보조금 중복지원 불가함
- 마을기업의 정체성, 자립성 강화 등을 위해 보조금 지원 종료후(1차년 또는 1:2차년 최종지원 종료) 2년 경과시 타부처 정부지원 보조사업 등으로 지원신청 가능 \* 예비사회적기업, 사회적기업 등

## □ 신청시 제출 서류

- ①사업신청서(서식1), ②사업계획서(서식2), ③회원 명단(서식6),
- ④법인등기부등본, ⑤정관, ⑥주주 및 조합원 명부, ⑦법인 명의의 통장
- 기타 사업에 필요한 사업자등록증, 인허가 증명서 사본, 사업장 등에 대한 임대차 계약서(계약기간 명시) 사본, 사업 준비사항을 증명할 수 있는 인증서 등

## 2016년도 재난관리 실태 공고

「재난 및 안전관리 기본법」 제33조의3(재난관리 실태공시 등) 및 같은 법 시행령 제42조의2(재난관리실태 공시방법 및 시기 등)에 따라, 우리 기관의 재난 및 안전관리 분야 투자 현황(예방·대비·대응·복구사업 등) 및 운영성과 등을 알려, 주민의 알권리를 충족시키고 자율과 책임행정 강화로 재난관리역량을 제고하기 위하여 다음과 같이 2016년도 재난관리 실태를 공고 합니다.

2017. 3. 28.

### 여 수 시 장

#### 1. 재난관리 실태 공시 총괄

- ◆ 전년도에는 자연재난이 1회 발생하여 사유시설 피해는 414세대 1,337백만 원이며, 재난지원금 지급은 200세대 1,811백만 원을 3차에 걸쳐 지급 완료하였으며, 공공시설 피해는 79건 2,114백만 원이며 복구는 79건 3,201백만 원으로 총 복구금액이 확정되었으며, 재해복구는 완료 16건, 63건은 현재 진행 중입니다.
  - 우리 시의 재난발생현황은 여름철 태풍으로 인한 자연재난이 가장 빈도 높게 발생하였고, 자연재난으로 인한 재산피해가 가장 큰 것으로 나타났습니다.
- ◆ 「재난 및 안전관리 기본법」 제25조의2제1항에 따른 예방실적으로는
  - 재난에 대응할 조직은 13개 협업부서로 구성 운영하고 있으며 공공시설 피해에 대한 응급 및 피해복구는 총괄부서인 건설방재과 등 9개 부서에서 추진하고 있으며, 사유시설에 대한 피해조사 및 복구는 농업정책과 등 4개 부서에서 추진하고 있습니다.



- 건설방재과 22명, 안전총괄과 15명이 시민들의 생활안전과 자연재난으로부터 재산과 인명피해를 최소화 하고자 최선을 다하고 있으며, 지난해와 인원수에 변동은 없습니다.
- 재난 예측 및 정보전달체계는 8종으로 62개소에 설치되었으며, 자동수위정보시스템을 새로 설치하였습니다.
- 재난담당 공무원은 재난안전관련 분야 14개 교육과정을 이수하였고 지역자율방재단 350명과 공무원 및 지역주민 3,779명에 대한 심폐소생술 및 풍수해 대비 교육·훈련을 실시하였습니다.
- 각종 안전사고·화재예방 홍보를 위하여 시민 8,599명이 참여, 안전점검 캠페인 18회를 실시하였습니다.
- 안전관리계획 및 정책의 총괄·심의를 위하여 안전관리위원회를 설치하였고 신속한 재난 대응·복구를 위하여 재난안전대책본부를 구성, 재난종합상황실을 설치·운영하고 있으며 안전관리와 관련된 2개의 조례를 제정하였습니다.
- 특정관리대상시설 731개소를 지정·관리하고 있으며 여수교 등 D등급 교량 3개의 보수사업을 완료하였고, 덕곡교는 2017년에 보수·보강할 계획입니다.
- 344억 원의 재난방지 시설 예산을 확보하여 소하천 정비사업 등 48건의 재난방지시설 정비사업을 실시하였습니다.
- 해양 및 하천에 유출된 기름을 제거하기 위한 오일웬스 등 2종류의 환경방재 물자가 있으며,
- 응급의료시설로 지정된 4개의 병원에 50개의 병상과 10명의 의사 및 25명의 간호사가 있으며,
- 학교, 마을회관 등 주민 41,759명이 대피·수용할 수 있는 100개의 수용시설이 있습니다.

- 구조장비는 사다리차, 구조용로프 등 9종류 1,214대를 복구장비는 굴삭기, 크레인 등 8종류 135대를, 산불진화장비는 산불진화차, 펌프 등 6종류 3,515대를, 기타장비는 양수기 등 298대를 보유하고 있습니다.
- 기술 인력은 건축·토목 등 10개 분야 33,666명을, 기능인력은 전기·기계 등 7개 분야 490명이 있으며,
- 의용소방대·적십자봉사대 등 8개의 특수단체·자원봉사단체 4,895명이 있습니다.

◆ 「재난 및 안전관리 기본법」 제67조에 따른 당해연도 재난관리기금 적립 확보 기준액은 1,844백만 원으로 현재 100% 확보되었습니다.

- 최근 5년간 평균 1,710백만 원보다 134백만 원 증가하였고, 지난해보다 102백만 원 감소하였습니다.
- 확보된 재난관리기금을 5년 평균 764백만 원 사용하였으며, 금년도에는 666백만 원으로 지난해 보다 434백만 원 적게 사용하였습니다.

◆ 「자연대책법」 제75조의2에 따른 지역안전진단 결과 8등급으로 전년도보다 1등급 향상 되었습니다.

※ (안전) 1등급/그룹 ‘가’ <- - - - - > 10등급/그룹 ‘마’ (위험)

◆ 그 밖에

- 기존 시설물 내진보강은 25% 내진율을 보이고 있습니다.
- 2016년에는 쌍봉시립도서관에 내진보강을 완료하였으며 2017년에 기존시설물에 대한 예산을 확보하여 내진보강 및 내진성능평가 사업을 지속적으로 추진할 계획입니다.

◆ 이러한 전반적인 상황을 볼 때, 우리 시의 재난관리역량은 사전 피해예방을 위해 선제적 대응능력을 강화를 위한 예산 확보와 공공분야 재난예방활동이 우수한 것으로 나타났습니다.

## 2. 재난관리 실태 세부 공시

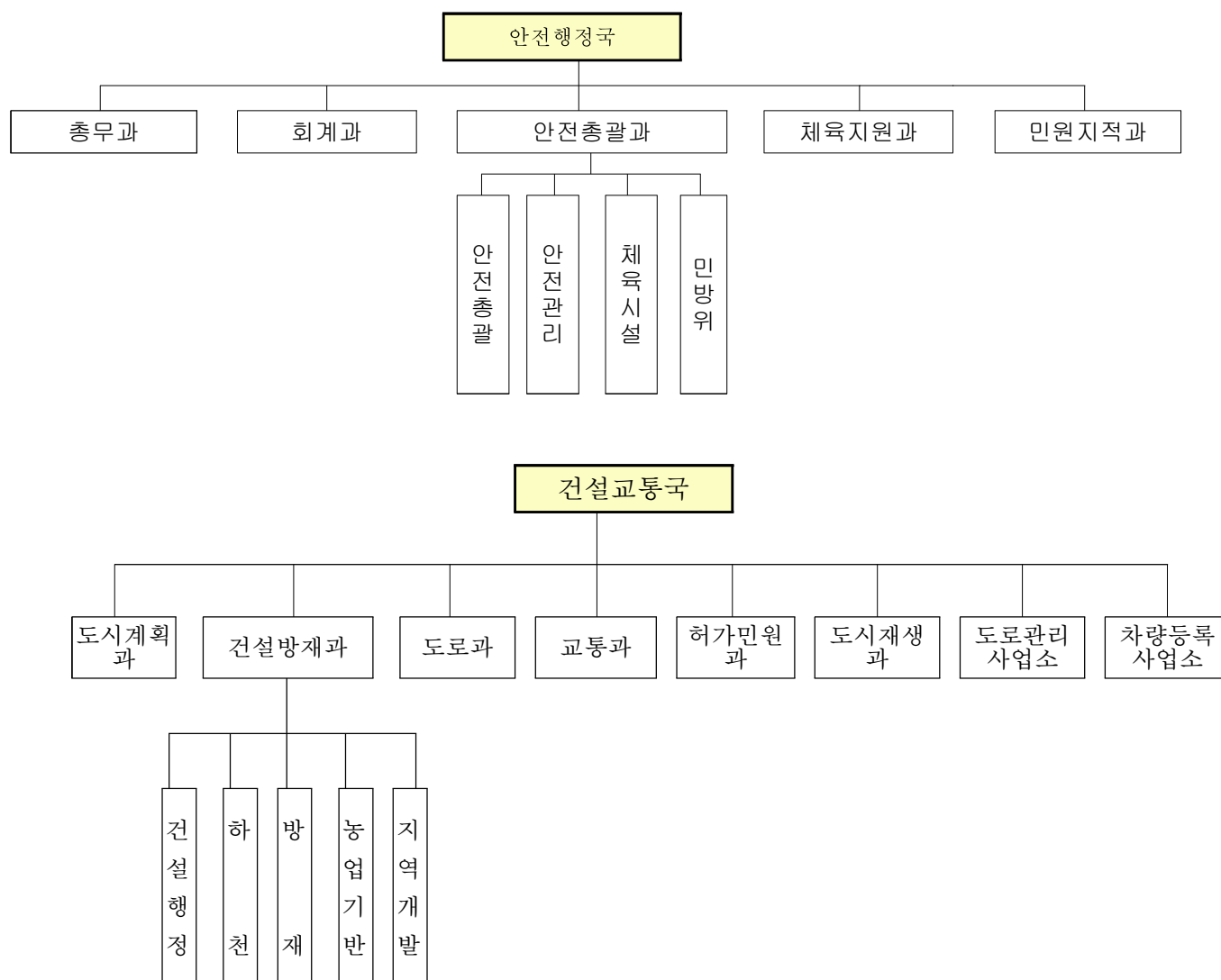
### ① 전년도 재난의 발생 및 수습현황

일시	재난(피해) 원인	피해내용	복구내용	추진사항
10.3. ~ 6.	태풍 및 호우	<ul style="list-style-type: none"> <li>- 공공시설 · 79건 2,114백만원</li> <li>- 사유시설 · 414세대 1,337백만원</li> </ul>	<ul style="list-style-type: none"> <li>-공공시설 · 79건 3,201백만원</li> <li>-사유시설 · 200세대 1,811백만원</li> </ul>	<ul style="list-style-type: none"> <li>-공공시설 · 완료 : 12건 · 진행중 : 67건</li> <li>-사유시설 · 완료</li> </ul>

### ② 「재난 및 안전관리 기본법」 제25조의2제1항에 따른 재난예방 조치실적

#### (1) 재난에 대응할 조직의 구성 및 정비

##### 가. 기구

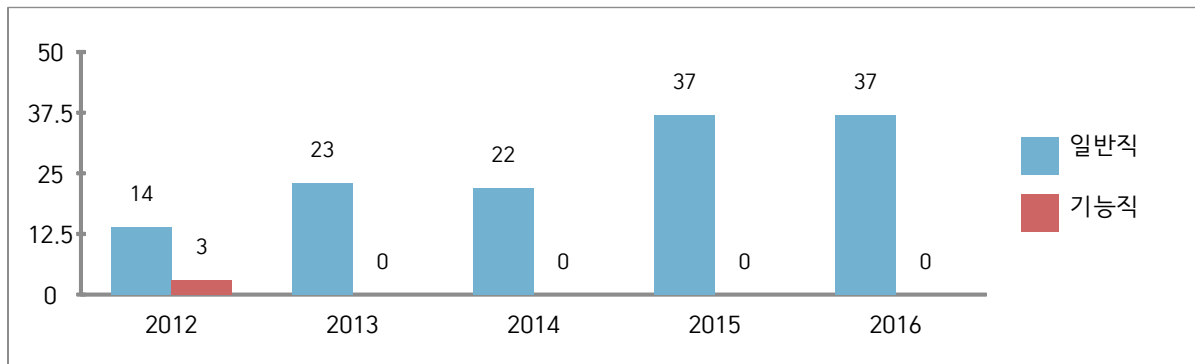


## 나. 정원

과 별		계	일 반 직							기능직	기타
			소계	4급	5급	6급	7급	8급	9급		
계	정원	36	35	-	2	8	13	6	6	-	1
	현원	38	37	-	2	11	13	3	8	-	1
건설	정원	22	22	-	1	5	8	4	4	-	-
방재과	현원	23	23	-	1	5	9	3	5	-	-
안전	정원	14	13	-	1	3	5	2	2	-	1
총괄과	현원	15	14	-	1	6	4		3	-	1

### ◆ 연도별 비교(도표, 그래프 등)

구 분	2012	2013	2014	2015	2016
일반직 현원(인원)	14	23	22	37	37
기능직 현원(인원)	3	-	-	-	-



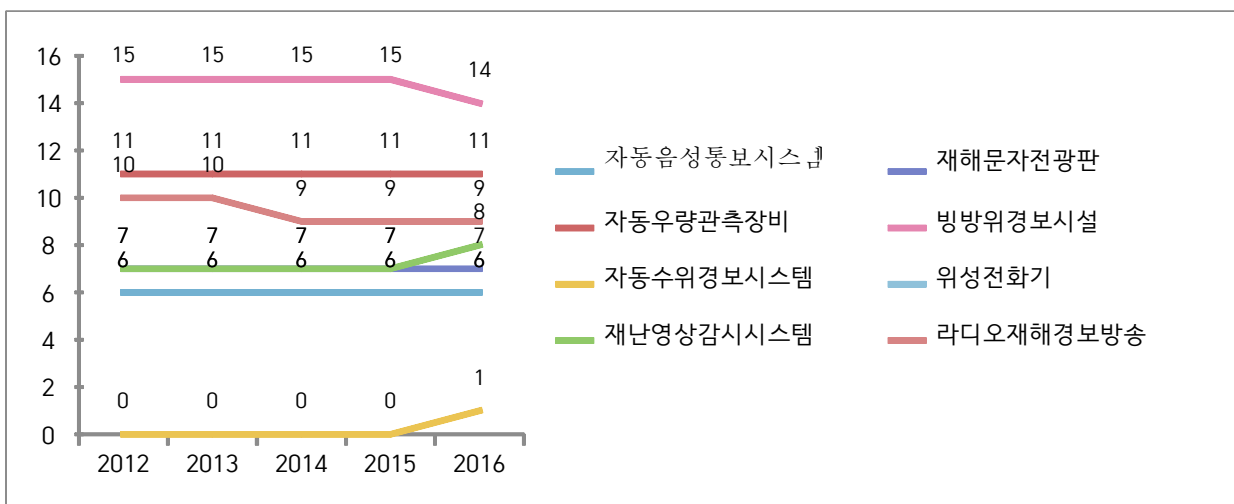
☞ 일반직 및 기능직 현인원의 증감원인 등 구체적 내용설명  
- '15. 2월 안전총괄과 신설로 인원 증

## (2) 재난의 예측 및 정보전달체계의 구축

구 분	개소	설치장소
자동음성통보시스템	6	울촌면사무소 외 5개소
자동수량관측장비	11	돌산읍사무소외 10개소
자동수위정보시스템(수위관측시설)	1	연등천 남산동2교 다리(옆)
재난영상감시시스템(CCTV)	8	덕양배수펌프장 외 7개소
재해문자전광판	7	돌산공원 외 6개소
민방위정보시설(사이렌)	14	돌산읍사무소외 13개소
위성전화기	6	재난상황실 2, 면사무소 4

◇ 연도별 비교(도표, 그래프 등)

구 분	2012	2013	2014	2015	2016
자동음성통보시스템	6	6	6	6	6
자동우량관측장비	11	11	11	11	11
자동수위경보시스템(수위관측시설)	-	-	-	-	1
재난영상감시시스템(CCTV)	7	7	7	7	8
재해문자전광판	7	7	7	7	7
민방위경보시설(사이렌)	15	15	15	15	14
위성전화기	6	6	6	6	6



☞ 재난의 예측 및 정보전달체계의 증감원인 등 구체적 내용설명  
 - 태풍 ‘차바’ 내습 시 오동도 미남크루즈사고로 인해 오동도 CCTV 설치

(3) 재난 발생에 대비한 교육·훈련과 재난관리에방에 관한 홍보  
 가. 방재담당공무원의 전문성(재난안전관련 분야) 교육실시

과정명	교육기간	교육기관	참석인원
합 계			53
2016년 재난관리자원 실무담당자 교육	11.18./8.5./ 4.2. 9/2.23.	국민안전처	1
재난자원관리과정	'16.9.21. ~23.	국가민방위재난 안전교육원	1

과정명	교육기간	교육기관	참석인원
지자체 재난대응 역량강화 순회 토론회	'16. 3.15.	국민안전처	2
국가재난관리시스템 사용자 교육	'16. 3.18.	전남도청	4
안전관리 및 재난예방 워크숍	'16. 3.31.	국가민방위재난 안전교육원	1
자연재난 피해조사 및 복구담당 공무원 교육	'16. 5.31.	국민안전처	3
통합재난안전정보체계 사용자 교육	'16. 9. 2.	전남도청	31
지방자치단체 재난관리평가 지침 설명회	'16.11.10.	국민안전처	1
겨울철 자연재난 대비 중대본 및 지대본 비상근무자 교육	'16.12. 5.	국민안전처	1
풍수해보험사업 업무담당자 교육	'16. 5.23.	국민안전처	2
풍수해 보험정책 개선 및 활성화를 위한 토론회	'16.11.16.	국민안전처	1
여름철 풍수해 대응 개선을위한 연찬회	'16.12.19.	국민안전처	2
재해예방사업 조기추진을 위한 워크숍	'16. 1.22.	국민안전처	2
재해대응 효율성 확보를 위한 합동 워크숍	'16.11.16.	국민안전처	1

#### 나. 지역자율방재단 재난관리 교육·훈련

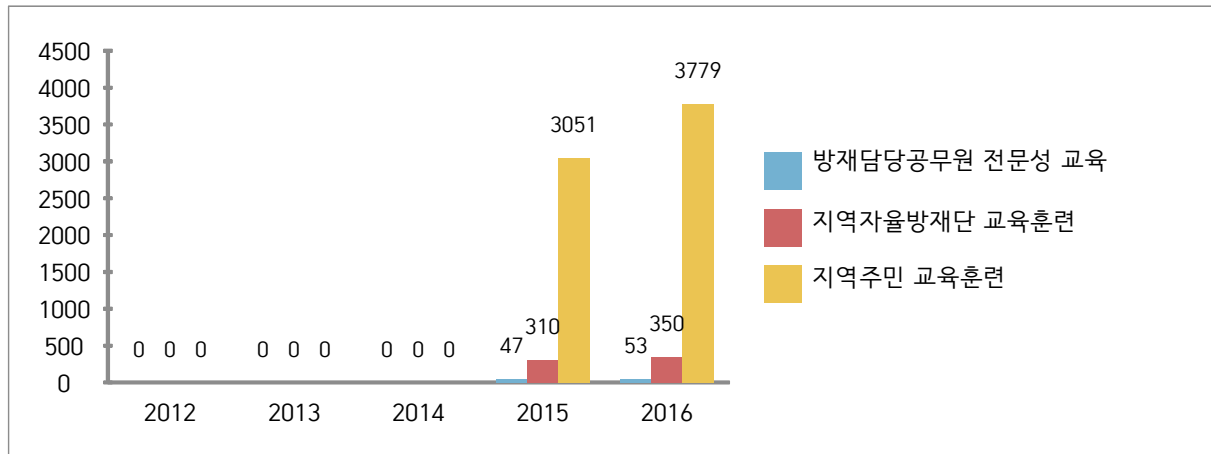
일시	장소	참석인원	내 용	주관
'16. 6.22.	여수 문화홀	350	자율방재단 역할 및 자연재난 대응 시민 행동요령	여수시

## 다. 재난관리에방을 위한 지역주민에 대한 교육·훈련

교육/ 훈련명	일시	장소	참석 인원	내 용	주 관
합 계			3,779		
여수산단 독성가스 누출대비 주민대피교육	'16. 7.20 (14:00-14:40 )	묘도동 주민자치센터	20	유해성가스 누출시 주민 행동 요령 설명 등	여수시
〃	'16. 7.27 (14:30-15:00 )	소라면 주민자치센터	21	〃	〃
〃	'16. 9. 7 (13:00-13:30 )	삼일동 주민자치센터	39	〃	〃
〃	'16.10. 5 (09:30-10:00 )	율촌면 주민자치센터	24	〃	〃
〃	'16.10. 5 (15:00-15:30 )	여천동 주민자치센터	40	〃	〃
〃	'16.10.26 (15:30-16:00 )	주삼동 주민자치센터	30	〃	〃
심폐소생술교육 (공무원)	'16. 1~ 12	여수시 보건소	1,222	심폐소생술	보건행정과
심폐소생술교육 (시민)	'16. 1 ~ 12	여수시 보건소	2,383	〃	보건행정과

## ◇ 연도별 비교

구 분	2012	2013	2014	2015	2016
방재담당공무원 전문성 교육(인원)	-	-	-	47	53
지역자율방재단 교육·훈련(인원)	-	-	-	310	350
지역주민 교육·훈련(인원)	-	-	-	3,051	3,779



교육 .

훈련 참석인원의 증감원인 등 구체적 내용설명

- 기후변화 및 기상이변 등으로 인하여 국지성 폭우와 강력한 태풍 등의 재난에 대처하는데 시의 행정력만으로는 부족한 실정으로 학생 및 시민을 위한 심폐소생술등 위기대처능력 향상을 위한 교육 실시

#### 라. 안전모니터봉사단 재난안전관리 교육·훈련 / 봉사단원 및 제보실적

##### ◇ 교육·훈련 실적

일시	장소	참석인원 (명)	내 용	주관
'16.11. 8.	시청회의실	30	안전모니터봉사단 발대, 역할, 임무 등 교육	여수시
'16.11.11.	여수전남병원	10	다중이용시설 안전문 화의식 확산	여수시
'16.12. 7.	히든베이호텔	20	안 전 문 화 정 착 을 위한 사례 발표 및 의견수렴	여수시

##### ◇ 제보·처리 실적

봉사단원(인원수)	제보실적(건)	처리실적(건)		
		완료	진행	불가
안전모니터봉사단 (50명)	21	21	-	-



## 마. 재난관리 관련 언론홍보

[현장홍보 실적(안전점검의날 행사, 캠페인 등)]

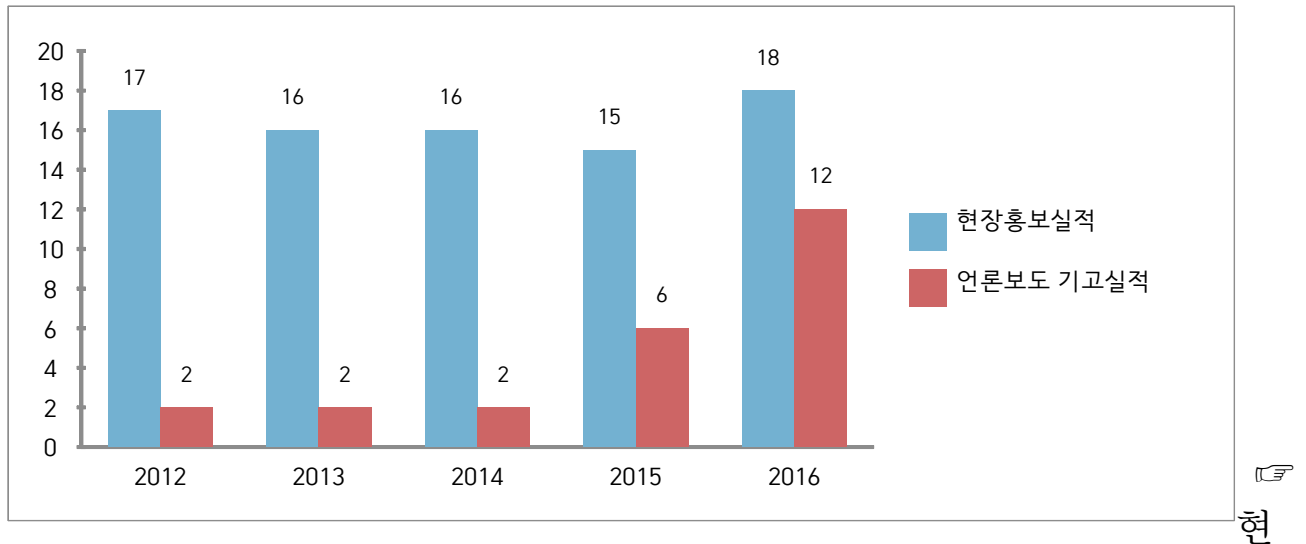
연번	행사명	주요내용	행사일시	장소	참석인원 (명)
	합 계				8,599
1	제246차 안전점검의 날 행사	추석대비 안전점검의 날 캠페인 및 안전점검	9.12	서시장 일원	50
2	2016 국가안전대진단 홍보 및 안전신고 캠페인	2016 국가안전대진단 홍보 및 안전신고 캠페인	4. 8. 4.15.	웅천친수공원/ 세계박람회장 일원	30
3	안전점검의날 시범행사	여수산단 안전점검의 날 시범행사 실시	3. 4.	금호피앤비화학	26
4	〃	〃	4. 5.	백광산업	23
5	〃	〃	5. 4.	삼남석유화학	24
6	〃	〃	6. 7.	한화에너지 여수공장	21
7	〃	〃	7. 4.	LG MMA	29
8	〃	〃	9. 5,	동성코퍼레이 션	24
9	〃	〃	10. 4.	금호석유화학 정밀화학공장	21
10	〃	〃	11. 4.	콜롬비안 케미컬즈코리아	19
11	안전문화캠페인	여수산단 대정비 사업장 안전문화캠페인 실시	3.22.	여천NCC	1,333
12	〃	〃	3.23.	한화케미칼	823
13	〃	〃	4.26.	롯데케미칼	2,334
14	〃	〃	6. 8.	한화케미칼	520
15	〃	〃	10.19.	금호미쓰이화학	1,413
16	〃	〃	10.20.	금호석유화학 여수고무공장	316
17	〃	〃	11. 2.	대림산업	1,009
18	〃	〃	11. 8.	LG화학	584

[언론 보도 및 기고실적(신문, 방송 등)]

연번	기사제목	주요내용	보도(기고) 일시	언론사
1	여름철 폭염대책 무더위 쉼터 방문	여수시 ‘무더위 쉼터’ 운영으로 어르신 건강 챙겨	‘16. 8. 9.	여수MBC 외 14
2	여수시, 집중호우에 따른 비상근무 체제 가동	호우경보 발령에 따른 비상근무 체제 가동	‘16. 9.17.	여수MBC 외 14
3	민간다중이용시설 재난대응 시범훈련 실시	민간다중이용시설 재난대응 시범훈련 실시	‘16.11.11.	국제뉴스 등 10
4	안전점검의 날 행사	안전점검의 날 행사	‘16. 9.12.	남해안신문 등 5
5	2016 국가안전대진단 추진	2016.2.6~4.30 국가안전대진단 추진	‘16. 2. 5.	여수mbc 등 10
6	재난대응 안전한국훈련실시	해양오염사고 대비 통합훈련 실시	‘16. 5.16.	여수MBC
7	청소년 해상안전 체험교실 운영	지역학생 253명 해상안전체험	‘16. 5.16.	광주타임즈
8	교통안전 행복도시 만들기 대토론회	교통안전문화 확산 위한 대토론회 개최	‘16. 6. 3.	CJ헬로비전
9	안전사고 제로, 여수 만들기 협약	여수시-안전보건공단-여수MBC, 산업재해 예방에 상호 협력키로	‘16. 7.22.	광남일보
10	안전관리자문단 위촉	전문지식 활용 효율적 안전점검 실시	‘16. 8. 1.	전남도민일보
11	안전모니터봉사단 발대	생활 속 위해요소 수시 신고로 안전사회 조성	‘16.11. 9.	전광투데이
12	여수시, 산단기업·학교주변 안전점검	여수산단 안전점검의 날 행사 개최	‘16. 3. 6.	호남매일

◆ 연도별 비교(도표, 그래프 등)

구 분	2012	2013	2014	2015	2016
현장홍보실적(횟수)	17	16	16	15	18
언론보도·기고실적(횟수)	2	2	2	6	12



장홍보 및 언론보도·기고의 증감원인 등 구체적 내용설명

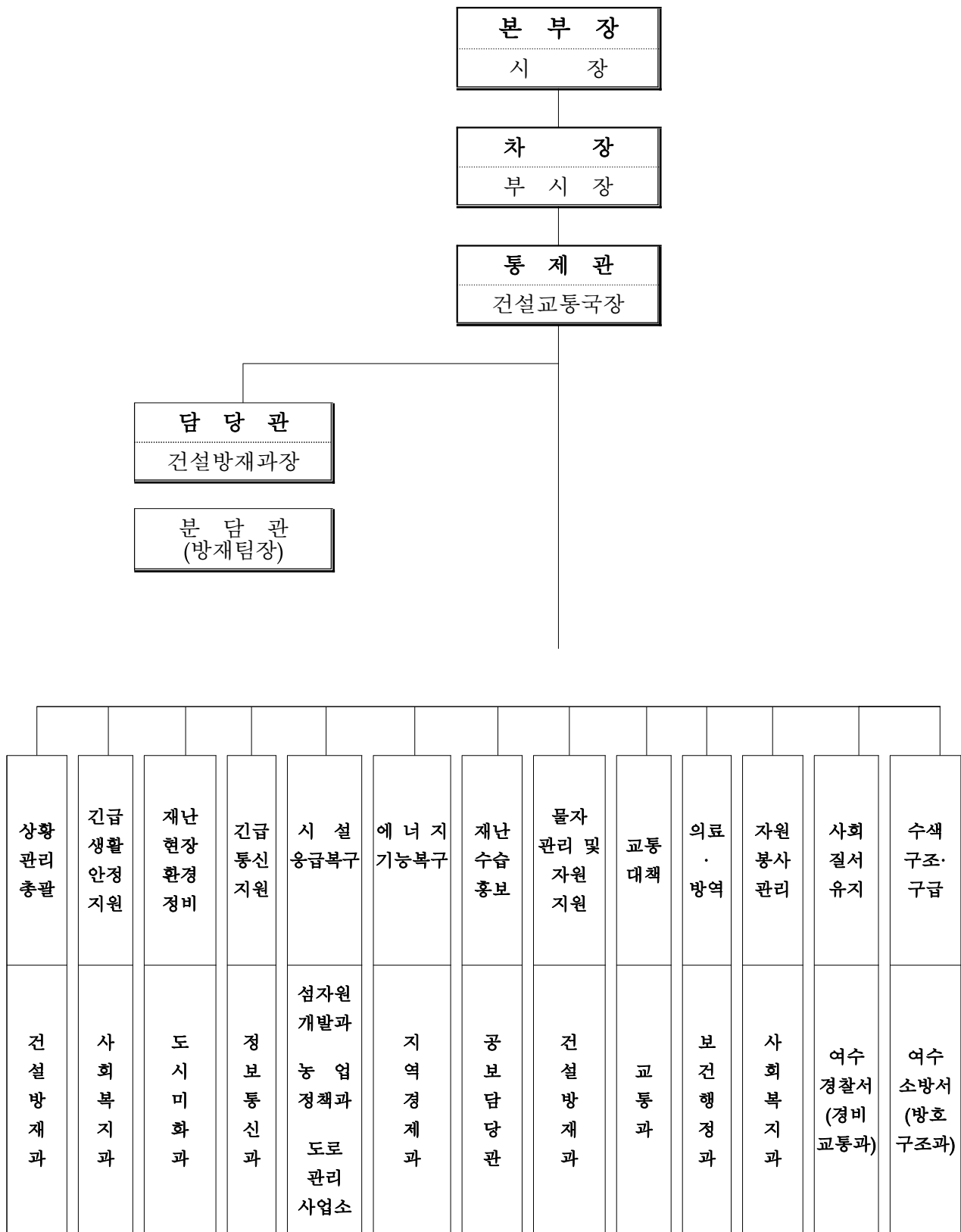
- 안전캠페인 및 각종 자연재난을 시민에게 홍보하여 사전대응 능력 향상

(4) 재난이 발생할 위험이 높은 분야에 대한 안전관리체계의 구축 및  
 안전관리규정의 제정  
 가. 안전관리체계의 구축  
 (가) 기본적인 안전관리체계  
 [안전관리기구의 기능]

구 분	근 거	구 성	기 능
안전관리위원회 (지역위원회)	「재난 및 안전관리 기본법」 제11조	<ul style="list-style-type: none"> <li>• 위원장 : 시장</li> <li>• 위 원 : 18인</li> </ul>	<ul style="list-style-type: none"> <li>• 해당 지역에서의 안전관리정책의 심의 및 총괄·조정</li> <li>• 해당 지역에서의 안전관리계획안의 심의</li> <li>• 해당 지역을 관할하는 재난관리책임기관이 수행하는 안전관리업무의 협의·조정</li> <li>• 다른 법령이나 조례에 따라 해당 지역위원회의 권한에 속하는 사항의 처리</li> <li>• 그 밖에 이 법에서 정하는 지역별 안전관리에 필요한 사항</li> </ul>
안전관리실무위원회	같은 법 제11조제3항	<ul style="list-style-type: none"> <li>• 위 원 장 : 안전행정국장</li> <li>• 위 원 : 10명</li> </ul>	<ul style="list-style-type: none"> <li>• 해당 지역에서의 안전관리계획안의 심의</li> </ul>
재난안전대책본부 (지역재난안전 대책본부)	같은 법 제16조	<ul style="list-style-type: none"> <li>• 지역본부장 : 시장</li> <li>• 위원 : 20인</li> </ul>	<ul style="list-style-type: none"> <li>• 자체 재난복구계획에 관한 사항</li> <li>• 재난예방대책에 관한 사항</li> <li>• 재난응급대책에 관한 사항</li> <li>• 재난에 따른 피해지원에 관한 사항</li> <li>• 그 밖에 지역본부장이 필요하다고 인정하는 사항</li> </ul>
재난 안전상황실 설치·운영	같은 법 제18조		<ul style="list-style-type: none"> <li>• 재난정보의 수집·전파, 상황관리, 재난발생시 초동조치 및 지휘</li> </ul>
재난상황의 보고	같은 법 제20조		<ul style="list-style-type: none"> <li>• 그 관할 구역에서 재난이 발생하거나 발생할 우려가 있으면 즉시 그 재난상황과 응급조치 및 수습내용 보고</li> <li>• 시장·군수·구청장→시·도지사→안전행정부장관·관계중앙행정기관의 장</li> </ul>
재난 신고	같은 법 제19조		<ul style="list-style-type: none"> <li>• 누구든지 재난의 발생이나 재난이 발생할 징후를 발견하였을 때에는 즉시 신고</li> <li>• 시장·군수·구청장, 긴급구조기관, 그 밖의 관계 행정기관에 신고</li> </ul>

# [지역재난안전대책본부]

## □ 조직



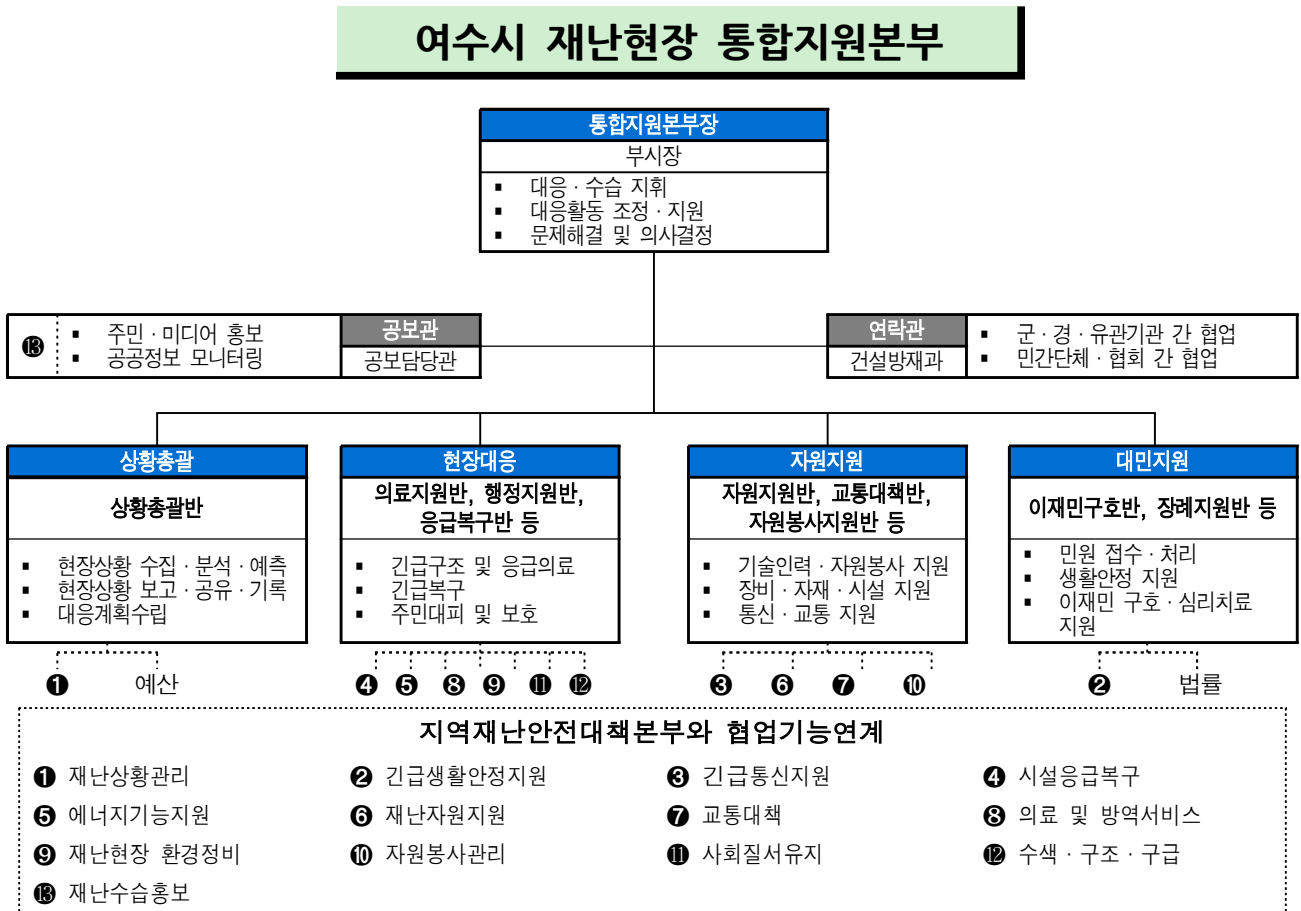
## □ 재난관리기능의 임무 및 역할

- 상황관리 총괄 : 재난총괄담당 업무 수행(건설방재과)
  - \* 타 기능에 대한 상황관리 총괄 및 상호협력을 위한 지원 사항 등 파악
- 긴급생활 안정지원 : 피해주민 생활안정에 필요한 단기대책 지원 및 이재민구호 등 피해주민 불편사항 해소 긴급대책 지원(사회복지과)
  - \* 인명피해(사망·부상·실종), 사유시설 피해 상황관리 제외
- 재난현장 환경정비 : 유해화학물질 쓰레기 등 수거·처리 지원(도시미화과)
  - \* 환경분야 공공·사유시설 피해 상황관리 총괄 및 긴급(임시) 환경정비 지원
- 긴급 통신지원 : 통신두절지역 통신시설 인프라 복구(정보통신과)
  - \* 통신분야 공공·사유시설 피해 상황관리 총괄 및 긴급(임시) 통신 지원
- 시설 응급복구 : 공공·사유시설 응급복구 지원(건설방재과)
  - \* 공공·사유시설(환경·통신·에너지·교통시설 제외) 피해현황 및 응급복구 상황 총괄
- 에너지 기능복구 : 가스·전기·유류 등 국민생활 밀착형 피해시설기능 회복 지원(지역경제과)
  - \* 에너지분야 공공·사유시설 피해 상황관리 총괄 및 긴급(임시) 에너지 지원
- 재난수습 홍보 : 재난대처·수습과 관련한 각종 정보 배포·조정(공보담당관)
  - \* 타 기능에 대한 사회적 이슈 등 언론사항 총괄관리 및 지원
- 물자관리 및 자원지원 : 국가 재난물자계획, 관리, 지원 및 적정상태 유지(건설방재과)
  - \* 타 기능에 대한 물자·자원(장비·자재·시설) 지원 총괄관리
- 교통대책 : 육상(육로, 항공), 해상 교통수단 지원(교통과)
  - \* 교통분야 공공·사유시설 피해 상황관리 총괄 및 긴급(임시) 수송 지원
- 의료·방역 : 재난지역 공중보건서비스 지원(보건행정과)
  - \* 의료·방역분야 공공·사유시설 피해 상황관리 총괄 및 긴급(임시) 의료 지원
- 자원봉사 관리 : 재난지역 자원봉사 지원 및 관리(사회복지과)
  - \* 타 기능에 대한 인력(민·관·군) 지원 총괄관리
- 사회질서 유지 : 재난지역 사회질서 유지 및 교통관리(여수경찰서)
  - \* 교통, 범죄, 현장통제, 안전관리, 주민보호(대피 등) 등 경찰총괄관리
- 수색·구조·구급 : 재난지역 구조·구급 지원(여수소방서)
  - \* 인명구조, 응급처치, 응급운송 및 사망·실종자 수색 등 소방총괄관리

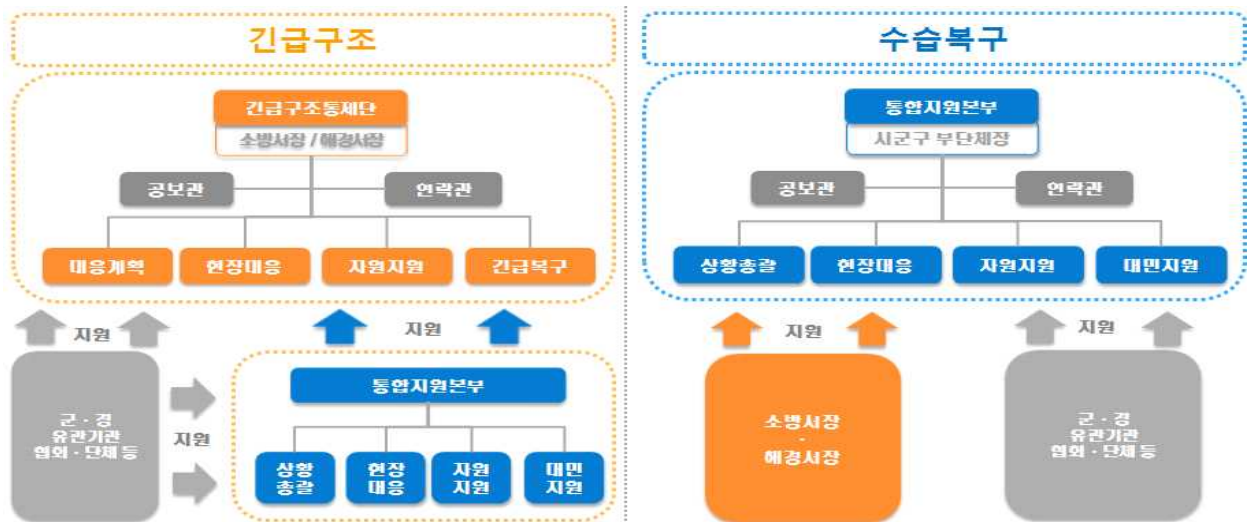
## (나) 주요재난별 안전관리체계

### [풍수해재난]

#### ○ 여수시 재난현장 통합지원본부 구성



#### < 재난현장 지휘 및 협업체계 >



○ 유관기관 주요 역할·임무

기 관		임무 및 역할	전화번호
여수시	건설방재과	○ 재난대책에 관한 부서 및 유관기관 총괄조정	659-4041
	재난상황실	○ 재난예방, 상황관리 및 응급조치	659-4949
여수 교육지원청		○ 태풍호우강풍 시 안전 확보를 위해 학생 등하교 시간 조정 및 휴업 실시	690-5566
여수경찰서		○ 재해우려지역의 경비 및 방범 활동체계 점검 ○ 교통두절시 우회도로 지정 등 통제체계 점검	660-8260
여수해양경비안전서		○ 헬기, 경비함정, 특수기동대 등 수난 구조태세 점검 ○ 항해선박 안전지대 대피유도 및 안전운항 계도	840-2542
여수소방서		○ 구조 구급 및 구조태세 점검	680-0881
광주지방기상청		○ 매시간 강수량 파악 및 기상 정보 제공 ○ 태풍 및 호우 예상 추적분석 및 진로 전망 보고	062-720-0333
7391부대1대대		○ 지자체 협조가 있는 경우 신속한 지원	651-2899
여수지방해양수산청		○ 선박의 대피·결박 및 출항 통제 ○ 어망, 어구 등 수산 증·양식시설 점검	650-6026
한국가스안전공사 전남동부지사		○ 가스시설 안점 점검	682-0019
한국전력공사 여수지사		○ 전기피해시설 응급복구	650-2200
한국전기 안전공사 여수지사		○ 전기시설 안전 점검	650-3500



## 나. 안전관리규정의 제정

건명(규정명칭)	주요내용	제정일자	비고
재난관리기금 운용·관리 조례	■ 재난관리기금의 효율적 운용·관리에 필요한 사항 규정	‘98. 4. 4.	
재난안전대책본부 운영 조례	■ 자연 및 인적재난에 대비한 여수시 재난안전대책본부의 구성·운영 및 상황관리에 필요한 사항 규정	‘05.12.29.	
사전재해영향성검토 위원회 운영 조례	■ 자연재해에 영향을 미치는 각종 행정계획 및 개발사업의 재해유발요인을 예측·분석하기 위한 위원회 구성 및 운영에 관한 사항을 규정	‘06. 8.18.	
지역자율방재단 구성 및 운영등에 관한 조례	■ 지역자율방재단 임원구성 및 활동지원, 교육, 훈련 등 방재단 운영에 필요한 사항을 규정	‘05.12.29.	
지진피해시설물 위험도 평가단 구성 및 운영에 관한 조례	■ 지진으로 많은 피해가 발생한 경우 여진 등에 의한 2차 피해를 방지하고 국민의 안전을 확보하기 위하여 지진발생 지역 내 시설물들의 위험도를 신속하게 판정하기 위해 필요한 사항을 규정	‘14. 2.21.	
자연재해 원인 조사· 분석·평가에 관한 조례	■ 자연재해 발생지역의 재해원인을 조사, 분석, 평가하기 위한 제반 사항을 규정	‘14. 2.21.	
자연재해 위험개선지구 안에서의 행위제한에 관한 조례	■ 자연재해위험개선지구로 지정 고시된 지구 안에서의 행위제한에 관한 구체적인 사항 규정	‘13. 8.14.	
안전관리위원회 운영 조례	■ 여수시 안전관리에 관한 중요 정책 심의 및 총괄·조정	‘10.10. 6.	
안전관리자문단 구성 및 운영에 관한 조례	■ 여수시 안전관리자문단의 구성 및 운영에 관한 사항 규정	‘05. 3.17.	
재난현장 통합지휘소 설치 운영 조례	■ 여수시 재난안전대책본부의 장이 재난현장을 총괄 지휘하기 위해 설치 운영하는 재난현장 통합지휘소에 관한 사항 규정	‘14. 2.21.	

건명(규정명칭)	주요내용	제정일자	비고
여수시 교통안전정책심의위원회 구성 및 운영에 관한 조례	여수시 교통안전정책심의위원회의 구성 및 운영 등에 관하여 필요한 사항을 규정	'09. 1.16.	
안전하고 아름다운 여수 만들기 협의회 설치 및 운영 조례	안전하고 아름다운 여수만들기 협의회 설치 및 운영 등에 필요한 사항을 규정	'10.11.22.	
여수시 재난안전상황실 설치 운영 규정	여수시 재난안전상황실의 설치·운영에 관하여 필요한 사항을 규정	'98. 4. 4.	
여수시 여름철 물놀이 안전관리 조례	여름철 물놀이 안전사고를 예방하고 주민안전의식 고취를 위하여 필요한 사항을 규정	'16. 3.11.	
여수시 어린이놀이기구 안전관리에 관한 조례	어린이 놀이기구가 어린이들에게 즐겁고 유익한 시설공간으로 제공될 수 있도록 효율적인 안전관리 및 시설유지 등에 필요한 사항을 규정하여 어린이의 보건 및 정서생활 향상에 기여	'16. 6. 8.	

(5) 「재난 및 안전관리 기본법」 제26조에 따라 지정된 국가기반시설의 관리

시설 유형	시설명	시설 현황	관리 주체	지정 일자	조치한 사항	비고
	해	당	없	음		

## 가. 특정관리대상시설 등 지정·관리

[유형별]

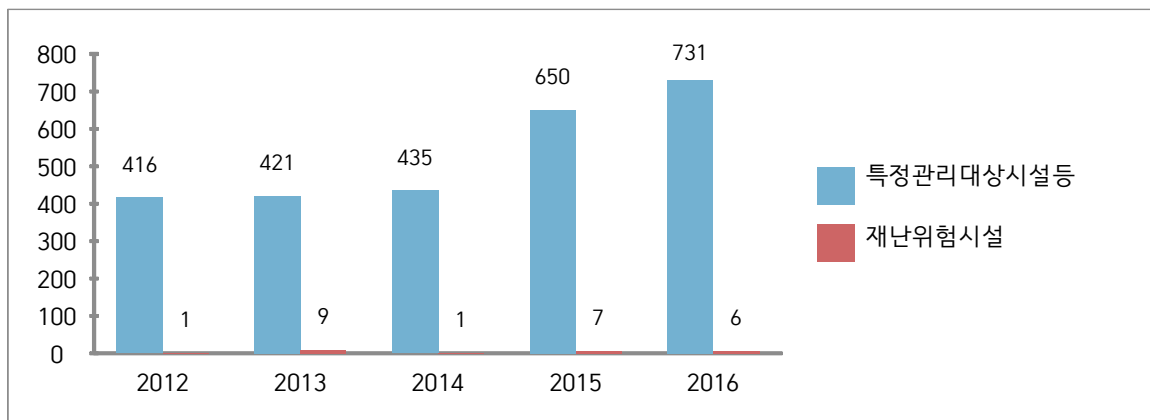
총 계	시설물						건축물						
	소 계	도로 시설	삭도 궤도	유원 시설	토목 공사장	기 타	소 계	공공 업무 시설	공동 주택	중소형 건축물	대형 광고물	건축 공사장	기 타
731	69	63	2	4	-	-	662	9	509	137	4	3	-

[등급별]

구분	계	중점관리시설				재난위험시설		
		소계	A등급	B등급	C등급	소계	D등급	E등급
계	731	725	16	669	40	6	6	
시설물	69	65	4	38	23	4	4	-
건축물	662	660	12	631	17	2	2	

### ◇ 연도별 비교(도표, 그래프 등)

구 분	2012	2013	2014	2015	2016
특정관리대상시설 등	416	421	435	650	731
재난위험시설	1	9	1	7	6



☞ 특정관리대상시설 등 및 재난위험시설 증감원인 등 구체적 내용설명

- 2015년도에 특정관리대상 시설물 재난관리정보시스템 입력·관리
- 교량, 육교 신설로 특정관리대상시설 증가

## [재난위험시설 해소대책]

시설 유형	시설명	시설 현황	관리 주체	지정 일자	해소 계획	사업비 (백만원)	조치 사항	해소 완료년도
교량	덕곡교	D	여수시	'15.2.23.	보수·보강	122	보수·보강	2017
교량	두포교	D	여수시	'15.2.23.	보수완료		정밀점검	2017
교량	여수교	D	여수시	'15.11.16	보수완료	70	정밀점검	2017
교량	오천교	D	여수시	'15.2.23.	보수완료		정밀점검	2017
공공업무	중부보건 지소	D					철거	2017
공동주택	한화사택	D					철거	2017

☞ 해소기간 경과시설물(건축물) 미해소 사유 등 구체적 내용설명

- '16년 두포교, 여수교, 오천교 보수·보강공사 완료 및 '17년 정밀 점검 실시 이후 등급 상향조정
- '17년 덕곡교 보수·보강공사 추진중

## 나. 특정관리대상시설 등 정비

[안전점검 실시]

구 분	기 간	대상수량	점검건수	지적건수	점검자	지적사항 조치결과
상반기	'16. 2. 6. ~ 3.31.	650	650	17	시설관리 부서(70명) 유관기관 등 (27명)	현지시성, 보수정비
하반기	'16. 9. 1. ~ 11.30.	731	731	18	시설관리 부서(82명) 유관기관 등 (25명)	현지시성, 보수정비

[정비실적]

시설 유형	시설명	시설현황	관리 주체	지정 일자	해소 일자	사업비 (백만원)	정비내용
교량	두포교	D	도로관리 사업소	'15.2.23.	2017.6.	284	보수·보강
교량	오천교	D	도로관리 사업소	'15.11.16.	2017.6.	70	보수·보강
교량	여수교	D	도로관리 사업소	'15.2.23.	2017.6.	100	보수·보강

시설 유형	시설명	시설현황	관리 주체	지정 일자	해소 일자	사업비 (백만원)	정비내용
숙박시설	다이아호텔	C->B	보건 행정과				보수보강
의료시설	여수노블 요양병원	C->B	보건 행정과				보수보강
숙박시설	오동도펜 션	C->B	보건 행정과				보수보강
숙박시설	하모니호텔	C->B	보건 행정과				보수보강
의료시설	우림요양 병원	C->B	보건 행정과				보수보강
공공업무 시설	시립도서관	C->B	시립 도서관				보수보강
교량	연등1교	D->B	도로관리 사업소				보수보강
육교	미평육교	C->B	도로관리 사업소				보수보강
육교	소호육교	C->B	도로관리 사업소				보수보강

☞ 안전점검결과 지적사항 미조치 사유 등 구체적 내용설명

- 2017년 덕곡교(D등급) 보수·보강공사 추진중

## (7) 「재난 및 안전관리 기본법」 제29조에 따른 재난방지시설의 점검·관리

### ◆ 재난방지시설의 정비

사업명	위치	사업내용 (규모)	사업기간	사업비 (백만원)	정비목적
미래터널 비탈면 낙석방지책 설치공사	여수시 만덕동	낙석방지책 설치 1식	'16. 5.18. ~ 7.16.	20	보수·보강
미평육교 논슬립 및 소호육교 탄성포장 공사	여수시	미평육교 논슬립 보수 및 소호육교 탄성포장 1식	'16. 5.19. ~ 7.17.	18	보수·보강
두포교 등 재해위험교량 보수·보강공사	여수시 남면 등 4개소	두포교 등 4개소 단면보수 1식	'16. 6.23. ~ 12.2.	296	보수·보강
오천교 등 노후교량 보수·보강공사	여수시 오천동 등 4개소	오천교 등 4개소 단면보수 1식	'16. 6.21. ~ 11.17.	350	보수·보강
봉강고가교 도색공사	여수시 서강동	고가교 도색 1식	'16. 6.27. ~ 8.25.	28	보수·보강

사업명	위치	사업내용 (규모)	사업기간	사업비 (백만원)	정비목적
쌍봉천 기성 제 정비공사	여수시 주삼동	하천정비 L=75m	'16. 7.12. ~ 9. 9.	35	하천정비
연화천 기성 제 정비공사	여수시 율촌면 가장리	하천준설 L=580m	'16. 6.23. ~7.28.	35	하천정비
율촌천 퇴적 토 준설공사	여수시 율촌면 조화리	하천준설 L=250m	'16. 6.27.~ 7.26.	40	하천정비
율촌면 퇴적 토(잔해)정비 공사	여수시 율촌면 조화리	하천준설 L=190m	'16.11.18. ~12. 7.	20	하천정비
쌍봉천 퇴적 토(잔해)정비 공사	여수시 해산동	하천준설 L=150m	'16.11.17. ~12. 8.	20	하천정비
쌍봉천 제방 포장 및 석축 보강공사	여수시 해산동	하천정비 L=90m	'16. 4. 7. ~ 6. 5.	55	하천정비
광무동 하천 비탈면 정비	여수시 광무동	하천정비 L=24m	'16. 4. 7. ~ 6. 5.	70	하천정비
돌산 대율1 천 옹벽보수 공사	여수시 돌산읍 율림리	하천정비 L=14m	'16. 4. 6. ~ 6. 4.	20	소하천정비
소라면 당촌 2천 정비공 사	여수시 소라면 봉두리	하천정비 L=122m	'16. 3.25. ~ 5.23.	50	소하천정비
소라면 당촌천 정비공사	여수시 소라면 봉두리	하천정비 L=81m	'16. 3.24. ~ 5.22.	40	소하천정비
율촌면 가림 천 정비공사	여수시 율촌면 봉전리	하천정비 L=50m	'16. 3.28. ~ 5.26.	20	소하천정비
화양면 화동 천 정비공사	여수시 화양면 소장리	하천정비 L=83m	'16. 3.23. ~ 5.21.	30	소하천정비
남면 심포 소하천 정비 공사	여수시 남면 심장리	하천정비 L=34m	'16. 4. 5. ~ 6. 3.	40	소하천정비
소라면 상복 천 정비공사	여수시 소라면 사곡리	하천정비 L=52m	'16. 3.21. ~ 5.19.	20	소하천정비
화양면 대옥 천 정비공사	여수시 화양면 옥적리	하천정비 L=67m	'16. 3.23. ~ 5.21.	30	소하천정비

사업명	위치	사업내용 (규모)	사업기간	사업비 (백만원)	정비목적
화양면 화동 소하천 정비 공사	여수시 화양면	전석쌓기 A=139㎡	'16. 4. 6. ~ 5.26.	39	재해예방
남면 사장 소하천 정비공사	여수시 남면	호안정비 L=100m	'16. 4. 6. ~ 6.26.	26	재해예방
상암동 작양천 준설 정비공사	여수시 삼일동	석축 L=50m	'16. 4.14. ~ 5.17.	44	재해예방
돌산읍 봉양천 석축 보수공사	여수시 돌산읍	석축 L=60m	'16. 4.14. ~ 6.18.	52	재해예방
국동 구거 정비 공사	여수시 국동	구거정비 L=25m	'16. 4.14. ~ 6. 4.	30	재해예방
원상암 소하천 제방 정비공사	여수시 삼일동	전석 A=271.5㎡	'16. 5. 9. ~ 7. 8.	44	재해예방
자동 강우량 측정장비 정비 공사	여수시 학동	우량처리기 우량표출기	'16. 4.14. ~ 5.17.	30	재해예방
상암동 진례 구거정비공사	여수시 삼일동	하상보강 L=30m	'16. 5. 9. ~ 7. 9.	30	재해예방
호명동 사근치 제방공사	여수시 삼일동	전석 L=53m	'16. 5. 9. ~ 7. 8.	31	재해예방
묘도동 읍동마을 소하천 정비공사	여수시 묘도동	개거 L=34m 암거 L=10m	'16. 5. 9. ~ 7. 8.	45	재해예방
상암동 읍동마을 침수지역 하수도 시설공사	여수시 삼일동	콘크리트 포장 L=23m 암거 L=19m	'16. 5.27. ~ 8. 1.	12	재해예방
재해위험구역 대피 안내표지 정비공사	여수시 일원	안내표지판 교체·정비	'16. 7.11. ~ 8. 1.	10	재해예방
화양면 옥적리 구거 호우피해 복구공사	여수시 화양면	찰쌓기 A=86.7㎡	'16.10.20. ~ 12. 3.	17	재해예방
재해문자전광판 교체공사	여수시 일원	전광판 교체 정보시스템 연계	'16. 9. 6. ~ 11.18.	109	재해예방
남면 두모리 모하천 호우 피해 정비공사	여수시 남면	찰쌓기 A=56㎡	'16.11.10. ~ 12.14.	15	재해예방

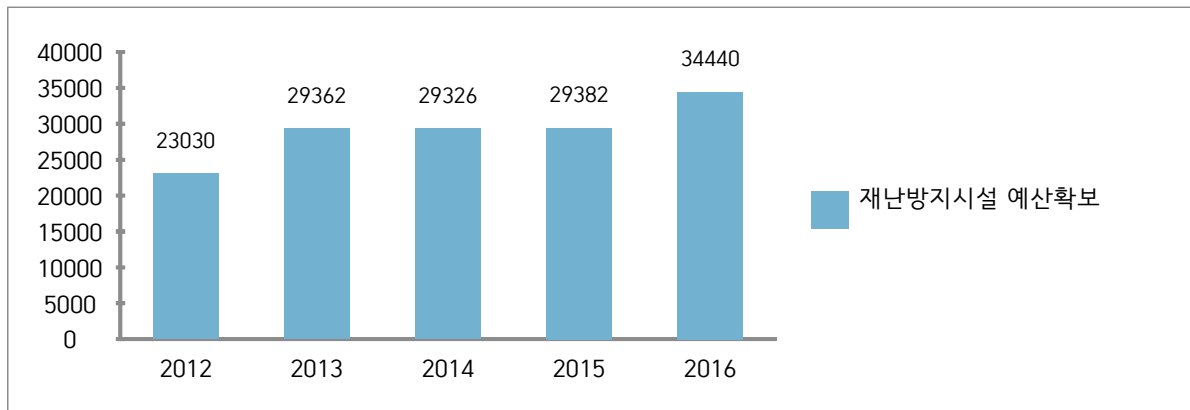
사업명	위치	사업내용 (규모)	사업기간	사업비 (백만원)	정비목적
남면 두모리 두포천 호우 피해 정비공사	여수시 남면	전석 A=71㎡	'16.11.10. ~12.13.	21	재해예방
남면 유송리 대유천 호우 피해 정비공사	여수시 남면	찰쌓기 A=16㎡	'16.11.10. ~12.14.	8	재해예방
남면 우학리 우실천 호우 피해 정비공사	여수시 남면	찰쌓기 A=38㎡	'16.11.11. ~12.13.	10	재해예방
돌산읍 울림리 대율천 호우 피해 정비공사	여수시 돌산읍	콘트리트 L=135m	'16.11.14. ~12.14.	9	재해예방
돌산읍 평사리 외2개소 호우 피해 정비공사	여수시 돌산읍	찰쌓기 A=45.1㎡ 전석메쌓기 A=40.8㎡	'16.11.14. ~12.13.	16	재해예방
남면 직포마을 구거 호우피해 정비공사	여수시 남면	찰쌓기 A=92.5㎡	'16.11.14. ~12.14.	20	재해예방
남면 송고마을 구거 호우피해 정비공사	여수시 남면	구거복구 L=22m	'16.11.14. ~12.14.	6	재해예방
돌산읍 금봉리 754번지 일원 교량 응급복구 공사	여수시 돌산읍	P.C암거설치 L=6m	'16.11.24. ~12.26.	21	재해예방
오동도 재해 감시 CCTV 설치공사	여수시 한려동	CCTV설치 1식	'16.11.24. ~12.14.	5	재해예방
원도심지역 하수관거 정비공사	중앙,충무, 교동,신기, 쌍봉동일원	관로정비 L=9.75km	'10. 6.11 ~'16. 7. 4.	12,600	원도심지역 노후관로정 비로연안해 역수질오염 방지
하수종말처 리장 및 중 계펌프장시 설물보수	신월로284-1 외13개소	건조시설 여과집진기 보수외72건	'16. 1. 1. ~12.31	886	시설물정비
소규모하수 도시설물정 비공사	여수시일원	관로정비 등 240건	'16. 1. 1. ~12.31.	945	하수도 시설물정비
울촌면 단위 하수도시설 공사	울촌면 조화리 일원	처리장750㎡ 관로 13.2km	'14.10.15 ~'18. 6.18	18,122	울촌면지내 발생되는정 활하수적정 처리하여남 해안의청정 해역보존



◇ 연도별 비교(도표, 그래프 등)

(단위 : 백만원)

구 분	2012	2013	2014	2015	2016
재난방지시설 예산확보	23,030	29,362	29,326	29,382	34,440



☞ 재난방지시설 예산확보의 증감원인 등 구체적 내용설명

- 시설물 정밀점검 및 정밀안전진단 실시 및 재난위험시설 보수·보강 예산 확보

(8) 「재난 및 안전관리 기본법」 제34조에 따른 재난관리자원의 비축 및 장비·인력의 지정

가. 재난관리자원의 비축

[방재물자]

구분	계	오일웬스	유흡착제	흡착물	유처리제
		km	kg	km	kl
총계	1,423.76	0.76	1,423	0	0

[의료시설]

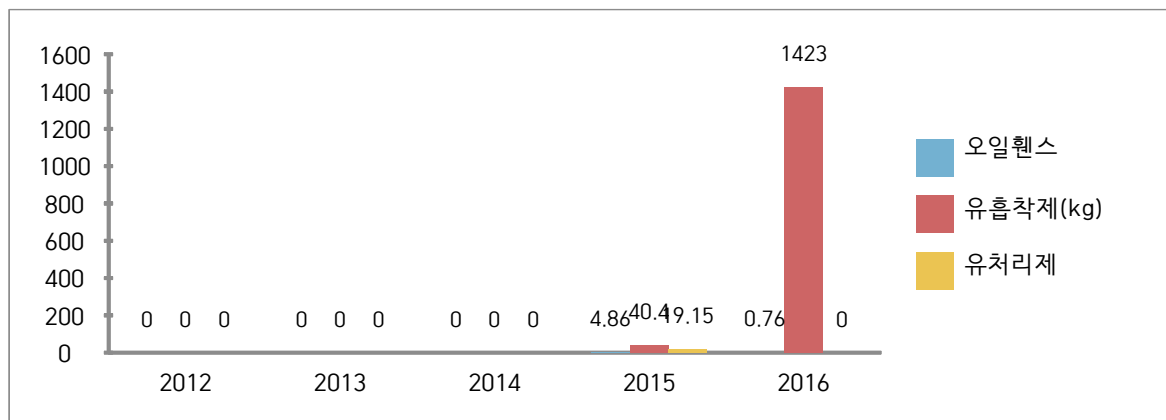
구 분	개소	의사	간호사	구급차	병상수	영안실
합 계	5	11	27	5	50	4
병 원	4	10	25	4	50	4
보건소	1	1	2	1	-	-
기 타	-	-	-	-	-	-

## [수용시설]

구분	합 계		학 교		마을회관		경로당		관공서		기 타	
	개소	수용인원	개소	수용인원	개소	수용인원	개소	수용인원	개소	수용인원	개소	수용인원
총계	100	41,759	51	33,921	16	768	10	3,815	20	2,508	2	727

### ◆ 방재물자 연도별 비교(도표, 그래프 등)

방재물자 종류별	2012	2013	2014	2015	2016
오일웬스	-	-	-	4.86	0.76
유흡착제	-	-	-	40.4	1,423
유처리제	-	-	-	19.15	-

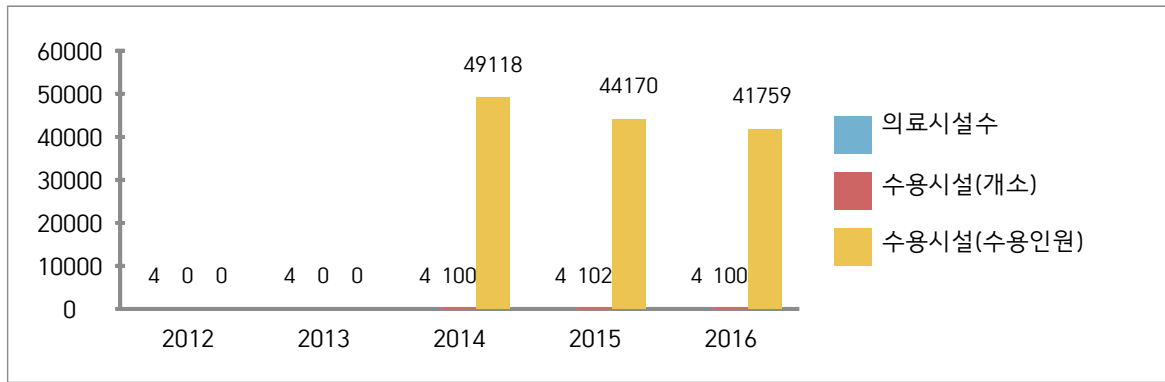


### ☞ 방재물자 확보의 증감원인 등 구체적 내용설명

- 오염사고 사안(경·중) 및 장기간 미사용에 따른 폐기처리로 방재물자 구입 등에 따라 수급변동 증감 발생
- '16년 NDMS시스템 정비에 따른 단위변환에 의한 증감 발생

### ◆ 의료시설 및 수용시설 연도별 비교(도표, 그래프 등)

구 분		2012	2013	2014	2015	2016
의료시설수		4	4	4	4	4
수용시설	개소	-	-	100	102	100
	수용인원	-	-	49,118	44,170	41,759



#### ☞ 의료 및 수용시설 지정의 증감원인 등 구체적 내용설명

- 응급의료시설(제일병원, 성심병원, 여수전남병원, 여천전남병원) 지정 수 변동 없음
- 시설 노후화에 따른 임시주거시설 2개소 지정 취소

### 나. 장비 및 인력의 지정

#### [장비지정]

##### ◆ 구조장비

구분	계	사다리차	구조 공작차	구조용 로프	매몰자 탐지기	구명 보트	구명환	구명 동의	산소 호흡기	기타
총계	1,214	4	3	123	4	5	108	656	249	61

##### ◆ 복구장비

구분	계	크레인	굴삭기	물차	덤프	견인차	청소차	기타
총계	135	18	20	1	32	4	52	8

##### ◆ 산불진화장비

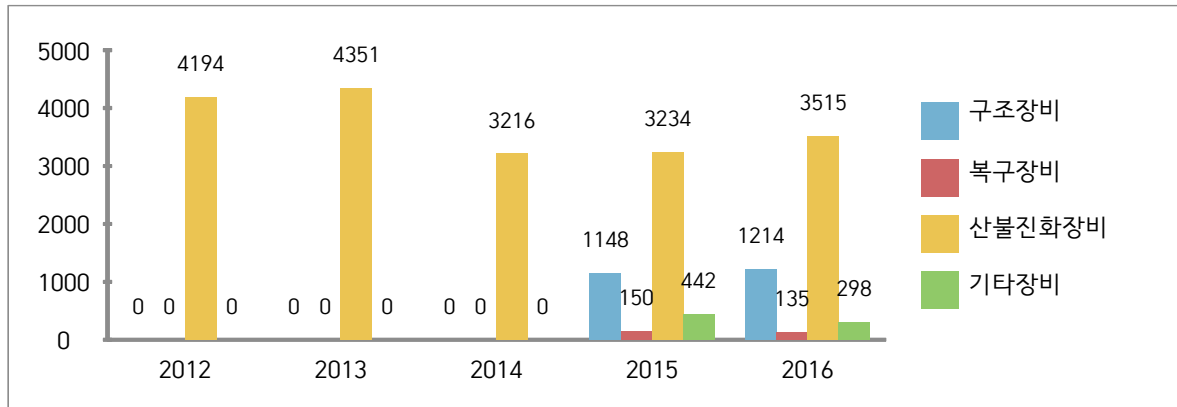
구분	계	헬기 보유	헬기 임차	산불 진화차	등짐 펌프	동력 펌프	동력 톱	진화 도구	진화 안전장비 세트
총계	3,515	-	1	9	823	21	6	2,430	225

##### ◆ 기타장비

구분	계	용접기	컴퓨터 레사	양수기	발전기	천공기	착암기	기타
총계	298	22	20	53	19	2	2	108

◆ 연도별 비교(도표, 그래프 등)

구 분	2012	2013	2014	2015	2016
구조장비	-	-	-	1,148	1,214
복구장비	-	-	-	150	135
산불진화장비	4,194	4,351	3,216	3,234	3,515
기타장비	-	-	-	442	298



☞ 장비지정의 증감원인 등 구체적 내용설명

- '16년 산불진화장비 정비로 281점 증
- 응급복구 동원장비 지정 정비로 15점 감

[인력지정]

◆ 기술인력

구분	계	토목	건축	환경	전기	가스	통신	화공	기계	금속	기타
인원	33,666	1,236	945	393	1,981	803	4,120	1,359	1,360	240	897

◆ 기능인력

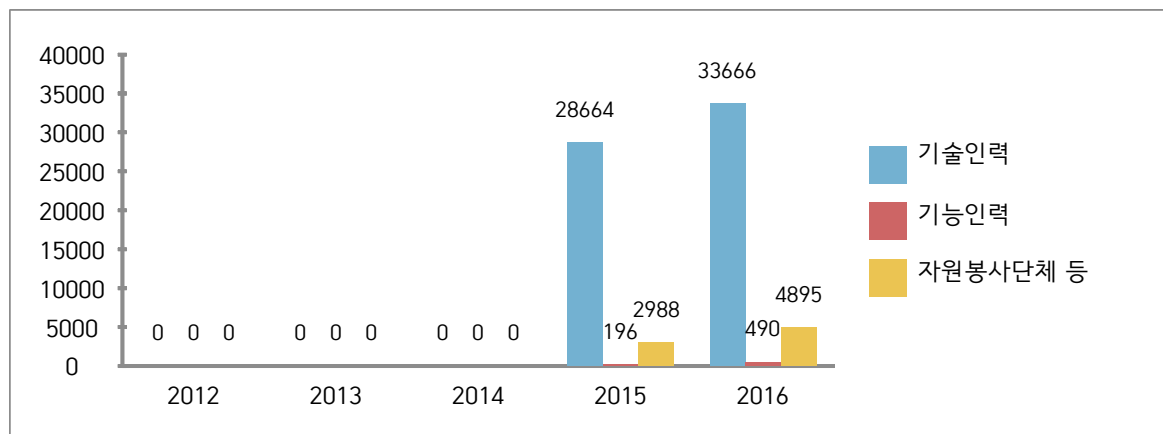
구분	계	전기공	기계공	통신공	용접공	중기운전	배관공	철근공	기타
인원	490	97	15	10	10	342	11	-	5

◆ 자원봉사단체, 특수단체 등

구분	계	특수단체 및 개인					봉사단체 및 개인					
		의용 소방대	산악 구조 대	수중 구조 대	아마추 어무선 봉사대	기타	적십자 봉사대	새마을 부녀회	해병전 우회	모범운 전자회	여성 단체 협의 회	기 타
인원	4,895	360	-	62	36	-	1,000	450	250	240	247	-

◇ 연도별 비교(도표, 그래프 등)

구 분	2012	2013	2014	2015	2016
기술인력	-	-	-	28,664	33,666
기능인력	-	-	-	196	490
자원봉사단체, 특수단체 등	-	-	-	2,988	4,895



인력지정의 증감원인 등 구체적 내용설명

- 민방위대원 자격증 취득으로 기술·기능인력 증
- 여성단체협의회 전년도보다 1,997 명 증

(9) 그 밖에 재난을 예방하기 위하여 필요하다고 인정되는 사항

가. 재난관련 법령에 따른 점검·평가 결과

- 대상 : 재난관리 실태점검, 소하천정비, 여름철 물놀이 실태 확인, 수해복구사업 추진, 재해구호물자, 폭염대비 등

- 점검·평가 결과

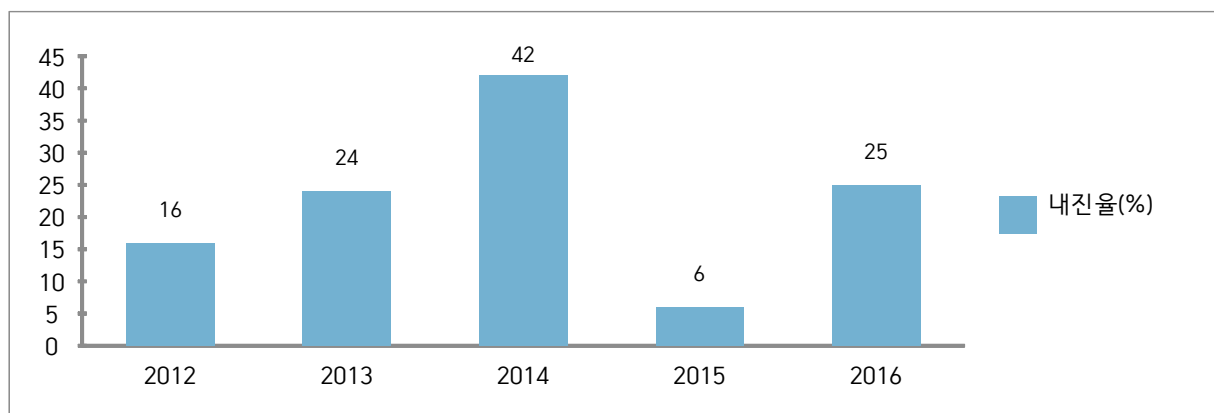
점검·평가 명	점검·평가일시	점검·평가 주관기관	점검·평가 결과	비고
해수욕장 안전관리	'16. 8.	여수해양경비 안전서장	우수	

## 나. 기존 공공시설물 내진보강 추진

시설물별	내진설계 대상(①) (동수, 시설물 수)	내진설계 적용 +내진성능확보+ 내진 보강 실적(②) (전년도 까지)	2016년 내진보강 실적		내진율(%) (②+③)/① ×100
			동수(시설수) (③)	투자사업비 (백만원)	
건축물	52	10	1	1,750	21.2%
수도시설	34	0			0%
폐기물매립 시설	10	5			50%
병원시설	20	14			70%

### ◆ 기존 공공시설물 내진율 연도별 비교(도표, 그래프 등)

구 분	2012	2013	2014	2015	2016
내진율	16%	24%	42%	6%	25%



- ☞ 내진실적 및 내진율 등이 저조한 사유 구체적 내용설명
- 쌍봉시립도서관 리모델링('16. 10월)에 따른 내진설계 보강

## 다. 지역재난안전대책본부 · 종합상황실 내진대책 추진

구 분	구조체 내진 보강 여부	지대본 · 상황실		비고
		바닥 이중마루 보강 여부	전력과 통신 등 관련설비 면진테이블 설치 여부	
지역대책본부	부	부	여	
종합상황실	부	부	여	

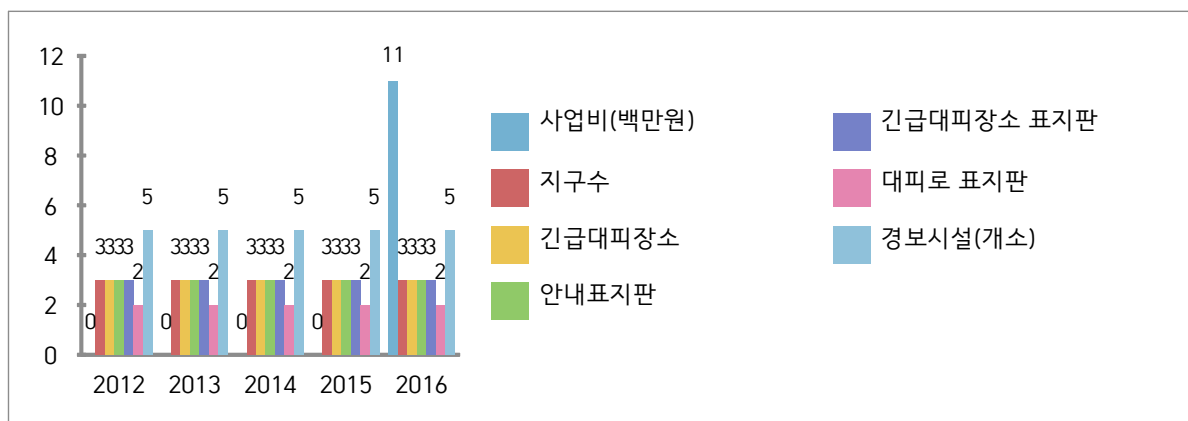
- ☞ 지역재난안전대책본부 등 내진대책 등이 저조한 사유 구체적 내용설명
- 재난상황실 내진성능평가 진행 중으로 결과에 따라 내진대책 추진

## 라. 지진해일 대비 주민대피계획 지정 및 관리

지구별	긴급대피장소 (개소)	표지판(개)				경보 시스템 (개소)
		계	안내표지 판	대피장소 표지판	대피로 표지판	
오동도지구	등대 (항로표지 기지창)	2	-	1	-	1
만성리지구	여수북초등학교	6	2	1	1	2
모사금지구	마을회관	5	1	1	1	2

### ◇ 지진해일 대비 주민대피계획 지정 및 관리 연도별 비교(도표, 그래프 등)

구 분		2012	2013	2014	2015	2016
정비 사업비 집행실적(백만원)		-	-	-	-	11
지구수(개소)		3	3	3	3	3
긴급대피장소(개소)		3	3	3	3	3
표 지 판	안내표지판	3	3	3	3	3
	긴급대피장소 표지판	3	3	3	3	3
	대피로 표지판	2	2	2	2	2
경보시설(개소)		5	5	5	5	5



☞ 정비 사업비, 긴급대피장소, 표지판 등 증감원인 등 구체적 내용설명  
- 2016년 8월 재해위험지역 안내표지판 정비사업 추진

③ 「재난 및 안전관리 기본법」 제67조에 따른 재난관리기금의 적립 현황  
[재난관리기금 적립]

법정적립기준	당해연도 확보기준액(①)	확보액(②)	확보율 (①/②×100)
1,844 백만원	1,844 백만 원	1,844 백만 원	100%

◆ 연도별 비교(도표, 그래프 등)

(단위 : 백만 원)

구 분		2012	2013	2014	2015	2016
확보액		1,400	1,576	1,782	1,946	1,844
사 용 액	공공분야 재난예방활동	452	641	819	1,100	666
	재난피해시설 응급 복구 및 긴급한 조치	117	-	-	-	-
	재난의 원인분석 및 피해 경감 등을 위한 조사·연구	422	422	-	-	-

☞ 재난관리기금 확보 및 사용액의 증감원인 등 구체적 내용설명

- '15년도에는 메르스 사태로 인해 전염병의 확산방지를 위한 예산이 급격히 증
- '16년에는 재해문자전광판, 안내표지판 등 재해예방사업과 자연재난 공공시설피해 응급복구 등 사업추진

④ 「재난 및 안전관리 기본법」 제34조의5에 따른 현장조치 행동매뉴얼의 작성·운용 현황

[시군구 행동매뉴얼 작성·운용 등 총괄 현황]



행동매뉴얼 명	소관 국 또는 과	작성년도	매뉴얼 주요내용
재난 초기 대응	안전총괄과(안전총괄팀)	2016	재난 초기 대응
재난안전상황실 운영	안전총괄과(안전총괄팀)	〃	재난안전상황실 운영
풍수해	건설방재과(방재팀)	〃	풍수해
지진	건설방재과(방재팀)	〃	지진
대형화산 폭발	건설방재과(방재팀)	〃	대형화산 폭발
적조	어업생산과(어장보전팀)	〃	적조
산불	산림과(산림보호팀)	〃	산불
유해화학물질유출사고	기후환경과(환경지도팀)	〃	유해화학물질유출사고
대규모수질오염	기후환경과(환경지도팀)	〃	대규모수질오염
대규모해양오염	어업생산과(어장보전팀)	〃	대규모해양오염
공동구	도로관리사업소(도로관리팀)	〃	공동구
고속철도 대형사고	교통과(교통행정팀)	〃	고속철도 대형사고
다중이용시설 대형사고	안전총괄과(안전총괄팀)	〃	다중이용시설 대형사고
가축질병	농업정책과(축산팀)	〃	가축질병
감염병	보건행정과(감염병관리팀)	〃	감염병
전력	지역경제과(에너지관리팀)	〃	전력
보건의료	보건행정과(의약팀)	〃	보건의료
식용수	상수도과(정수관리팀)	〃	식용수
육상화물 운송	교통과(운수지도팀)	〃	육상화물 운송
시청사 화재사고	회계과(청사관리팀)	〃	시청사 화재사고
도로터널사고	도로관리사업소(구조물관리팀)	〃	도로터널사고
항공기사고	교통과(교통행정팀)	〃	항공기사고
여수산단 가스사고	안전총괄과(안전관리팀)	〃	여수산단 가스사고
가스사고	지역경제과(에너지관리팀)	〃	가스사고
문화재 사고	문화예술과(문화재팀)	〃	문화재 사고
해양사고(선박)	섬자원개발과(해운정책TF)	〃	해양사고(선박)
어선해난사고	어업생산과(어업지도팀)	〃	어선해난사고
해상케이블카 사고	교통과(교통시설)	〃	해상케이블카 사고

[시군구 행동매뉴얼 개정 현황]

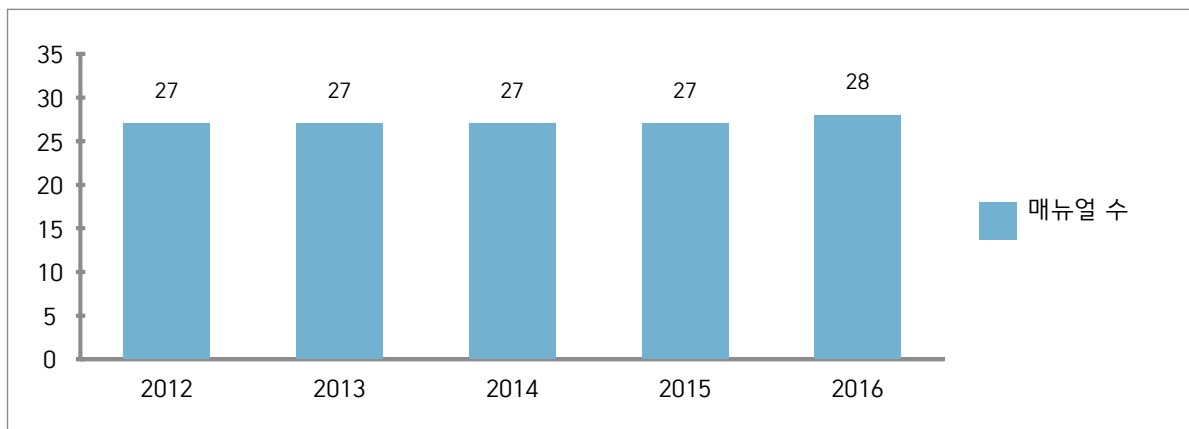
행동매뉴얼 명	개정일자	주요 개정내용	비고
매	년	정 비	

[시군구 행동매뉴얼 숙달 훈련 실시 현황]

행동매뉴얼 명	훈련일시	주요 훈련내용	훈련결과 개선내용	비고
풍수해 등 28개 매뉴얼	2016.11.	행동매뉴얼 숙지 훈련	매뉴얼 현황화 등	

◆ 년도별 비교(도표, 그래프 등)

구 분	2012	2013	2014	2015	2016
매뉴얼 수	27	27	27	27	28



☞ 행동매뉴얼 수의 증감원인 등 구체적 내용 설명

- 적조 피해에 따른 적조 매뉴얼 제정으로 1개 증

⑤ 「자연재해대책법」 제75조의2에 따른 지역안전도 진단 결과

[진단분야별 점수]

구 분	위험환경	위험관리능력	방재성능	등 급(그룹)
진단결과	0.54	0.56	0.74	8

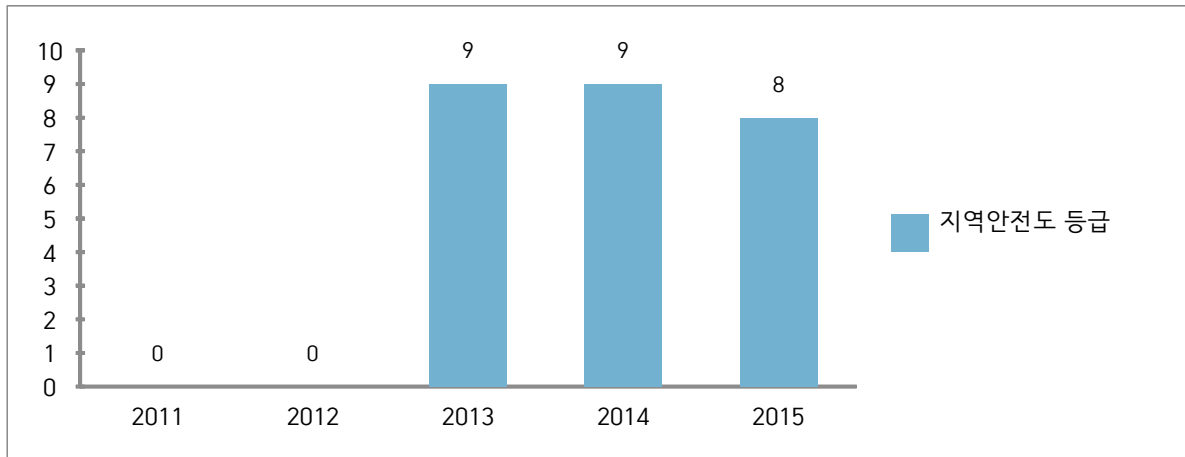
\* [안전] 1등급 <-----> 10등급 [위험]

【안전도 지수에 따른 등급 분류 기준】

안전도 지수	0.4 미만	0.4이상~ 0.45미만	0.45이상~ 0.5미만	0.5이상~ 0.55미만	0.55이상~ 0.6미만	0.6이상~ 0.65미만	0.65이상~ 0.7미만	0.7이상~ 0.75미만	0.75이상~ 0.8미만	0.8 이상
안전도 등 급	1등급	2등급	3등급	4등급	5등급	6등급	7등급	8등급	9등급	10등급

◆ 년도별 등급 비교(도표, 그래프 등)

구 분	201	2012	2013	2014	2015
등 급	-	-	9	9	8



☞ 지역안전도 진단 결과 등급의 증감원인 등 구체적 내용설명

- 2016년 진단결과 위험환경이 감소되면서 지역안전도 진단결과 전년도 보다 1등급 향상됨

⑥ 그 밖에 재난관리를 위하여 시장·군수·구청장이 지역주민에게 알릴 필요가 있다고 인정하는 사항

☞ 국민안전처에서 '16.12. 8일자로 발표한 「지역안전도」 진단결과 9등급 → 8등급으로 1등급 향상됨

♣ 공시 관련 문의사항 및 의견 제출은 여수시 건설방재과(담당자 : 박울관, 전화 : 061)659-4044)로 하여 주시기 바랍니다.