

# 아름다운 여수, 행복한 시민



제 186 호  
2017년9월29일(금)

## 여 수 시 보

### 시 정 방 침

- 1. 함께하는 소통시정
- 1. 활력있는 지역경제
- 1. 수준높은 교육복지
- 1. 앞서가는 해양관광
- 1. 걱정없는 안전사회

■ 발행인 : 여수시장 ■ 발행소 : 공보담당관실 / 여수시 시청로 1(학동) ☎ 659-3023 FAX) 659-5803

### 목 차

#### 【고 시】

- 여수시 고시 제2017-276호 공유수면 점용·사용 허가 고시 /3
- 여수시 고시 제2017-279호 공유수면 점용·사용 변경허가 고시 /4

#### 【공 고】

- 여수시 공고 제2017-1921호 도로의 노선지정 (변경)에 관한 공고 (화양면 용문사 진입도로 확장공사) /5
- 여수시 공고 제2017-1929호 2017년도 여수시 한시임기제공무원 임용시험 (보건진료) 최종합격자 공고 /10
- 여수시 공고 제2017-1931호 마래2터널 통행 금지·제한 공고 /12
- 여수시 공고 제2017-1932호 문화기반시설(시민회관) 전문인력 배치 채용 공고 /14
- 여수시 공고 제2017-1933호 여수시 사회재난 구호 및 복구 지원에 관한 조례 제정(안) 입법예고 /21
- 여수시 공고 제2017-1935호 여수 미집행 도시계획시설 단계별집행계획 공고 /30
- 여수시 쌍봉동 공고 제2017-80호 쌍봉동 통장(23통) 모집 공고 /31
- 여수시 쌍봉동 공고 제2017-81호 쌍봉동 통장(51통) 모집 공고 /34

회 람								
--------	--	--	--	--	--	--	--	--

여수시보는 공문서로서의 효력을 갖습니다

아름다운 여수, 행복한 시민



제 186 호  
2017년9월29일(금)

여 수 시 보

시 정 방 침

- 1. 함께하는 소통시정
- 1. 활력있는 지역경제
- 1. 수준높은 교육복지
- 1. 앞서가는 해양관광
- 1. 걱정없는 안전사회

■ 발행인 : 여수시장 ■ 발행소 : 공보담당관실 / 여수시 시청로 1(학동) ☎ 659-3023 FAX) 659-5803

목 차

【기 타】

- 여수시 조례 제2017-1286호 여수시 지방세입 징수포상금 지급 조례 /37
- 여수시 조례 제2017-1287호 여수시민의 날에 관한 조례 /50
- 여수시 조례 제2017-1288호 여수시 리통반 설치 및 운영 조례 /53
- 여수시 조례 제2017-1289호 여수시 생활임금 조례 /57
- 여수시 조례 제2017-1290호 여수시 소상공인 지원에 관한 조례 /60
- 여수시 조례 제2017-1291호 여수시 경관 조례 /63
- 여수시 조례 제2017-1292호 여수시 공공디자인 진흥 조례 /79
- 여수시 조례 제2017-1293호 여수시 옥외광고물 등 관리 조례 /93
- 여수시 조례 제2017-1294호 여수시 지방보조사업자의 법령위반 등에 대한 신고포상금지급 규칙 /126
- 여수시 조례 제2017-1295호 여수시 리통반 설치 및 운영 조례 시행규칙 /130
- 여수시 조례 제2017-1296호 여수시 영유아 보육 조례 시행규칙 /133

회 람								
--------	--	--	--	--	--	--	--	--

여수시보는 공문서로서의 효력을 갖습니다

## 공유수면 점용·사용 허가 고시

「공유수면 관리 및 매립에 관한 법률」 제8조 규정에 의하여 공유수면 점용·사용 허가 고시 합니다.

허가번호 (허가일)	점용·사용 장소	점용·사용 면적(m <sup>2</sup> )	점용·사용 목적	점용·사용 기간	피 허 가 자		비고
					주 소	성 명	
2017-69 (17.9.28.)	여수시 경호동 (초도)산 231번지 지선	110 (직접 면적)	어선 접안	‘17. 9.29. ~ ‘22. 9.28.	여수시 소경도 2길 27(경호동)	김유곤	
2017-70 (17.9.28.)	여수시 경호동 (부도)산 232번지 지선	125 (직접 면적)	어선 접안	‘17. 9.29. ~ ‘22. 9.28.	여수시 소경도 2길 27(경호동)	김유곤	

2017. 9. 28.

여 수 시 장

여수시 고시 제2017-279호

## 공유수면 점용·사용 변경허가 고시

「공유수면 관리 및 매립에 관한 법률」 제8조 규정에 의하여 공유수면 점용·사용 변경허가 고시 합니다.

허가번호 (허가일자) (관리번호)	점용·사용 장소	점용·사용 기간	점용·사용 목적	변경(면적)사항(m <sup>2</sup> )		피 허 가 자		비고
				변경전	변경후	주 소	성 명	
2016-3 2016.2.17.) (2017-71)	여수시 경호동 산 86번지 지선	2016.2.17. ~ 2021.2.14.	어구보관용 바지 사용	500 (직접)	136.8 (직접 68.4 간접 68.4)	여수시 경호동 해양단지길 38(경호동)	이정근	면적 축소

2017. 9. 28.

여 수 시 장

## 농어촌 도로 노선지정에 관한 공고

「농어촌도로정비법」 제9조 제5항 규정에 의한 농어촌도로의 노선지정 및 토지이용 규제기본법 제8조 규정에 따른 변경 지형도면 고시사항을 다음과 같이 공고합니다.

※ 농어촌도로정비법 제12조(다른 법률에 따른 인가·허가등의 의제)규정에 따라 「국토의 계획 및 이용에 관한 법률」 제30조에 따른 도시관리계획 결정, 같은법 제88조에 따른 실시 계획인가, 산지관리법 제14조에 따른 산지전용허가, 농지법 제34조제1항에 따른 농지 전용의 허가는 의제 처리하였음.

2017년 9월 28일

여 수 시 장

### 1. 농어촌도로 노선지정 내용

읍·면	도로의 종류	노선명	노 선 번 호	도 로 구 간		총연장 (m) (시행구간)	주 요 경과지	개발계획(m)		지정 (폐지·변경) 사유
				기 점 (시행구간)	종 점 (시행구간)			도 로 너 비	포 장 너 비	
화양면	농도	용창선	326호	용주리 1515-13 (용주리 1515-39)	용주리 산224 (용주리 1590-8)	1,000 (503)	-	6.0	5.0	도로 개설

2. 노선지정도 : 게재생략

3. 도시관리계획 결정 및 실시계획인가 의제사항 : 붙임1

4. 위치도 및 토지이용 계획 현황 : 붙임2

5. 사용 또는 수용할 토지 지번·지목과 소유권 이외의 권리의 명세서 : 세목고시문 게재

6. 노선지정도 및 관계도서는 여수시청 건설교통국 도로과(061-659-4076)에 비치하고 일반인에게 보입니다.

여수 도시관리계획(도로) 결정 및 변경 지형도면 고시

1. 도시·군계획시설(도로) 결정 변경 조서

가. 교통시설

1) 도로

가) 도로결정(변경)조서

구분	규 모				기능	연장 (m)	기 점	종 점	사용 형태	주요 경과지	최초 결정일	비고
	등급	류별	번호	폭원 (m)								
신설	소로	3	A	6	국지 도로	503	화양면 용주리 1515-39번지	화양면 용주리 1590-8번지	일반 도로	나진초 용창분 교장	-	

나) 도로변경 사유서

변경전 도로명	변경후 도로명	변경내용	변경사유
-	소로 3-A	.노선신설 - 연장: 503m - 폭원: 6m	.용문사 진입도로를 도시계획시설로 결정하여 농 촌지역의 생활환경 개선과 경제 활성화에 기여하 고 효율적인 도로망 운영 및 관리를 위함

2. 지형도면은 게재생략하며 고시된 지형도면 등은 토지이용규제정보서비스(<http://luris.molit.go.k>)에서 열람  
가능

도시계획시설(도로)사업의 실시계획인가 고시

1. 사업시행지 위치 : 여수시 화양면 용주리 산197번지 일원

2. 사업종류 및 명칭

가. 종 류: 도시계획시설사업(도로)

나. 명 칭: 화양면 용문사 진입도로 확장공사

3. 사업시행면적 또는 규모

규 모				기능	시행연장(m)	폭원(m)	비고
등급	류별	번호	폭(m)				
소로	3	A	6.0	국지도로	503	6.0	

4. 사업시행자 성명 및 주소

가. 주 소: 여수시 시청로 1

나. 성 명: 여수시장(도로과)

5. 사업 착수예정일 및 준공예정일: 인가일로부터 ~ 2018. 7. 31.

6. 수용 또는 사용할 토지 또는 건물의 소재지.지번.지목 및 면적, 소유권과 소유권외의 권리의 명세 및 그  
소유자.권리자의 성명.주소: 붙임

7. 관계도서: 여수시 도로과에 비치

■ 수용 또는 사용할 토지 또는 건물의 소재지.지번.지목 및 면적, 소유권과 소유권외의 권리의 명세 및 그 소유자.권리자의 성명. 주소

○ 토지조서

연번	위 치		지번	지목	지적 (㎡)	편입 지적 (㎡)	권리자	
							주소	성명
합계					43,808	4,874	-	
1	화양면	용주리	1505	전	992	294	전라남도 여수시 학동북4길 26(학동)	강 * 수
2	화양면	용주리	1515-13	대	114	2	여수시 화양면 용주리 1336-2	박 * 동
3	화양면	용주리	1515-14	잡	1,109	5		용주리연기부락연기회
4	화양면	용주리	1515-17	학	9,763	202		전라남도(교육감)
5	화양면	용주리	1515-18	전	3,871	370	여수시 화양면 용주리 1376	김 * 홍
6	화양면	용주리	1515-24	대	241	241		전라남도(교육감)
7	화양면	용주리	1515-39	대	172	34	여수시 화양면 용문사길 2	이 * 옥
8	화양면	용주리	1515-40	대	552	123	여수시 화양면 용주리 1515-40	김 * 수
9	화양면	용주리	1515-49	도	314	28	부산광역시 수영구 황령대로 431, 102동 606호(남천동, 남천동원보라아파트)	김 * 하
10	화양면	용주리	1515-67	임	804	241	경기도 부천시 오정구 소사로793번길 38,가동 109호(원종동,한아름아파트)	박 * 회 외1인
11	화양면	용주리	1589	전	678	328	여수시 화양면 용문사길 11	이 * 이
12	화양면	용주리	1590-1	전	145	3	여수시 화양면 용주리 1377	김 * 응
13	화양면	용주리	1590-2	전	252	5	여수시 화양면 용주리 1377	김 * 응
14	화양면	용주리	1590-4	답	971	305	여수시 소호5길 39, 306동 501호(소호동,주은금호아파트)	김 * 주
15	화양면	용주리	1590-5	답	1,128	2	여수시 소호5길 39, 306동 501호(소호동,주은금호아파트)	김 * 주
16	화양면	용주리	1590-7	임	1,528	10	여수시 여문2로 54-26, 101동 1003호(문수동, 코아루수아파트)	유 * 자
17	화양면	용주리	1590-8	도	1,242	411	여수시 여문2로 54-26, 101동 1003호(문수동, 코아루수아파트)	유 * 자
18	화양면	용주리	1590	전	1,987	64	여수시 화양면 용문사길 11	이 * 이
19	화양면	용주리	1602-6	답	1,274	10	경기도 부천시 오정구 소사로793번길 38,가동 109호(원종동,한아름아파트)	박 * 회
20	화양면	용주리	산196-15	임	1,019	275	여수시 덕충동 1734-1 태창맨션 에이동 502호	유 * 상
21	화양면	용주리	산196-16	임	306	7	서울시 동대문구 회기동66	재단법인제철일안식 일예수재림교한국연 합회유지재단
22	화양면	용주리	산197	임	3,491	532		여수시
23	화양면	용주리	산198-1	임	2,410	309		전라남도(교육감)
24	화양면	용주리	산203-5	임	1,578	612	여수시 화양면 용주리 1515-40	김 * 수
25	화양면	용주리	산215	임	2,182	439	여수시 학동6길 18-18(학동)	박 * 열
26	화양면	용주리	산219-3	임	5,685	22	여수시 여문2로 54-26, 101동 1003호(문수동, 코아루수아파트)	유 * 자

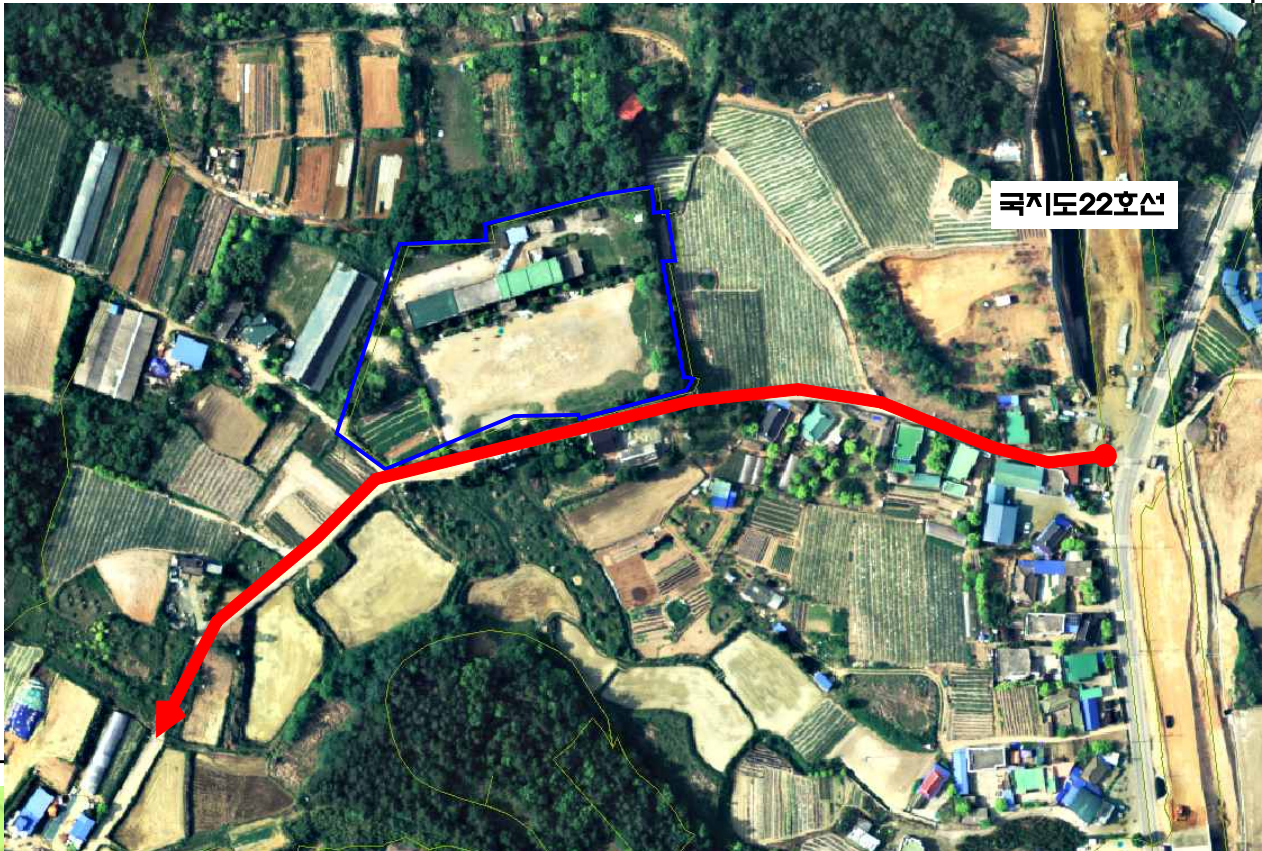
○ 물건조서

	소재지	지번	물건의 종류	구조 및 규격	연 면 적	소 유 자		비고
						성명	주소	
계			(3건)					
1	화양면 용주리	1515-40대	건물	슬래브조	1. 124㎡	2. 김 * 수	화양면 용주리 1515-40	
2	화양면 용주리	1515-40대	가차	조립식	3. 28㎡	4. 김 * 수	화양면 용주리 1515-40	
3	화양면 용주리	산203-5입	건물	조립식	5. 22㎡	6. 김 * 수	화양면 용주리 1515-40	



【 위치도 및 토지이용계획현황 】

화양면 용문사 진입도로 확장공사



## 2017년도 여수시 한시임기제공무원 임용시험 최종합격자 공고

2017년도 여수시 한시임기제공무원 임용시험(보건진료) 최종합격자를 다음과 같이 공고합니다.

2017년 9월 29일

여수시인사위원회위원장

### 1. 최종합격자

[보건진료] : 1명

○ 응시번호 : 1(김\*\*)

### 2. 임용후보자 등록

가. 일 시 : 2017. 10. 10.(화) 10:00

나. 장 소 : 여수시청 총무과

다. 등록시 제출서류

- 1) 임용후보자 등록원서 1부(총무과 비치-등록시 작성)
- 2) 가족관계증명서 1통
- 3) 기본증명서(상세) 2통
- 4) 주민등록초본 1통
- 5) 주민등록등본 2통
- 6) 최종학력증명서 또는 학력증서 1통
- 7) 경력증명서 1통(경력자에 한함)
- 8) 자격증 또는 면허증 사본 1부(해당자에 한함, 원본지참)
- 9) 신원진술서 2부(소정양식)
  - 반드시 워드 또는 자필로 작성하고, 사진(3cm×4cm) 부착
- 10) 채용 신체검사서 1통
  - 공무원 채용 신체검사 규정에 따라 의료기관이 발행한 것
  - 신체검사서 기재사항의 착오여부나 각 검사항목의 누락 등은 본인이 직접

확인하여야 하며 정밀검사가 필요한 경우에는 반드시 이에 대한 검사결과를 첨부하여야 함

11) 사진(3cm×4cm 2매, 5cm×7cm 1매)

### 3. 등록시 유의사항

가. 반드시 본인이 등록에 필요한 서류를 빠짐없이 구비하여 지정된 기일에 차질 없이 등록하여야 함

나. 지정된 등록장소 및 시간 내에 등록하지 않을 경우에는 임용의사가 없는 것으로 간주 처리함

기타 자세한 사항은 여수시 총무과(인사팀)로 문의하시기 바랍니다.  
(☎ 061-659-3122)

여수시 공고 제 2017-1931 호

**[V] 통행의  
금지·제한  
[V] 차량의 운행 제한** **공고**

「도로법」 제76조제1항·제2항, 제77조제1항·제7항 및 같은 법 시행규칙 제38조,

제40조제4항에 따라 다음과 같은 이유로 그 **[ V ] 통행의  
금지·제한  
[ V ] 차량의 운행 제한** 을 공고  
합니다.

2017년 9월 29일

여 수 시 장 직인

도로의 종류	마래2터널	노선명	시도
금지 또는 제한의 대상	모든 종류의 차량 (건설기계 및 이륜차포함)	구간	오션관광호텔 ~ 해양레일바이크
기간	2017년 10월 15일(22:00)부터 2017년 10월 16일(06:00)		

이유

마래2터널 긴급보수공사 추진(터널 갱구부 표면처리 및 차선도색 보수)

그 밖의 사항

우회도로 구간 : 한재터널 ⇄ 봉강삼거리 ⇄ 한재사거리 ⇄ 서교동로타리 ⇄ 돌산대교입구 교차로

첨부서류: 통행제한 및 우회도로 구간 위치도 1부.



□ 통행제한(금지) 구간 : 오션 관광호텔 ~마래2터널 ~ 해양레일바이크

□ 우회도로 구간 : 엑스포역 사거리 ⇄ 마래터널(국도17호선) ⇄ 만홍IC ⇄ 영진자동차운전학원 ⇄ 만홍파출소 ⇄ 만홍파출소 ⇄ 만성리해수욕장, 해양 레일바이크



# 문화기반시설 전문인력 기간제근로자 채용 공고

2017년도 『문화기반시설 전문인력 배치 지원사업』과 관련하여 시민회관 사무보조원을 채용하고자 다음과 같이 공고합니다.

2017. 9. 29.

## 여 수 시 장

### I. 모집요강

#### 1. 모집분야 및 인원

- 사무보조원 : 1명

#### 2. 근무지 : 시민회관[여수시 좌수영로 69]

#### 3. 근무조건

- 신 분 : 기간제근로자(비정규직)
- 계약기간 : 2017년 10월 23일 ~ 12월 22일까지(2개월)
- 월 보수액 : 월 1,903,780원(기본 급여액 1,607,000원, 4대보험료 296,780원)
  - ※ '17년 전라남도 생활임금 적용(7,688원/1시간)
  - ※ 결근, 중도 퇴직 및 중도 참여자는 급여 일할 계산
    - 1,607,000원/해당 월의 일수×(해당 월의 일수 - 급여지급 제외 일수)
    - 주휴수당(일요일)은 해당 주의 근로일수 만근 시에만 발생(1일 결근 시 급여지급 제외 일수는 2일)
- 근무시간 : 주 5일/ 1일 8시간
  - 2017. 10. 23. ~ 12. 22. : 월~금(토·일 휴무), 09:00~18:00
  - ※ 근무기간 및 시간은 사정에 따라 변경 가능

#### 4. 응시자격

- 「지방공무원법」 제31조(결격사유) 및 「여수시 기간제근로자 취업 규정」 제5조제3항에 따른 결격사유가 없는 자
  - 남자인 경우 군복무를 필하였거나 면제된 자

○ 선발 대상

- (1순위) 문화예술교육사 자격 소지자
- (2순위) 문화예술관련 학과\* 출신자
  - \* 대학, 산업대학, 전문대학, 기술대학, 각종학교, 대학원, 원격대학, 학점은행제 등에서 문화예술관련(미술, 음악, 무용, 연극, 영화, 국악, 사진, 디자인, 공예, 만화·애니메이션) 학위취득자
- (3순위) 청년(만 18세 이상 39세 이하)인 자, 취업 취약계층인 자

○ 배제대상

- 여수시민이 아닌 자
- 만 18세 미만자
- 현재 취업상태인 자
- 대학 또는 대학원에 재학 중인 자(휴학생 포함)
  - \* 단, 대학교(원) 수료생, 졸업예정자, 졸업유예자, 방송통신대학·사이버대학·야간대학(원) 재학생은 참여 가능

5. 모집일정

- 공 고 : 2017. 9. 29.(금) ~ 10. 13.(금)/ 15일간
- 접수기간 : 2017. 10. 16.(월)
- 서류심사 : 2017. 10. 17.(화)
- 면접심사 : 2017. 10. 18.(수) 10:00/ 시민회관 3층 사무실
- 합격자발표 : 2017. 10. 20.(금) 개별통보

\* 일정은 사정에 따라 변경 가능

II. 전형방법 : 서류전형 및 면접

- 자격증 소지자 우대(평가점수 반영)

구 분	자격증
문화예술교육사 자격	문화예술교육사 자격1, 2급

III. 제출서류

- 응시원서 1부      【서식 1】 (사진 2매 부착 : 3.5×4.5cm)
- 이력서 1부      【서식 2】 (사진 1매 부착 : 3.5×4.5cm)
- 자기소개서 1부      【서식 3】
- 주민등록표 **초본(최근 5년간 주소변동내역 및 병역사항 포함)** 1부.
- 최종 학력 졸업증명서 또는 졸업예정증명서 1부.
- 보유자격증 사본 각 1부.
- 경력증명서 각 1부.

#### IV. 접수기간 및 접수처

- 접수기간 : 2017. 10. 16.(월) 18:00까지(우편접수 불가)
- 접 수 처 : 여수시 좌수영로 69(광무동), 여수시민회관 3층 사무실

#### VII. 기타 유의사항

- 기재된 사항이 사실과 다르거나 제출서류가 미비한 경우에는 응시자의 책임으로 합격을 취소할 수 있으며, 접수된 서류는 일체 반환하지 아니함
  - 응시서류상의 기재착오 또는 누락이나 연락 두절 등으로 인한 불이익은 일체 응시자의 책임으로 함
  - 공고내용이나 공모지침서 등 공모와 관련하여 이의가 있을 경우 여수시의 해석에 따름
- ※ 문의처 : 여수시 문화예술과 시민회관팀 양선영주무관 (☎ 659-3779)



# 응 시 원 서

※응시번호		2017 - 가 -		응시분야	사무보조원				사 진 (1) 6개월이내 촬영 상반신 사진 (3.5×4.5cm)
성 명	한 글		주민등록 번 호					-	
	한 자								
현 주 소				① 연 락 처	(전화)				
					(H.P)				
② 최종학력	학교		과(전공)		년		월(졸업, 졸업예정)		
	학교		대학원		전공		년 월(졸업, 졸업예정)		
③ 주요경력	기간		직장명		직위		담당업무		
④ 보유자격증	자격증명				시행처		취득일자		

상기 기재사항은 사실과 다름없으며, 허위 사실로 판명되었을 때에는 합격이 취소되어도  
이의를 제기하지 않겠습니다.

2017년 10월 일

응시자

(서명)

여 수 시 장 귀하

응 시 표	성 명	한글		※응시번호	2017 - 가 -				사 진 (2) 위와 동일사진 (3.5×4.5cm)
		한자		응시분야	사무보조				
	주민등록번호			-					
	2017년 10월 일 문 화 예 술 과 장 (서명)								

# 응시원서 작성 시 유의사항

1. 응시원서 작성 시 응시자 부주의로 인한 기재착오 또는 누락은 응시자 본인에게 불이익이 됩니다.
2. 응시원서는 아래의 작성요령에 따라 작성합니다.

## 【작성요령】

- ① 연 락 처 : 상시 연락 가능한 번호 기재
  - ② 최종학력
    - 졸업연도 및 전공 등을 기재하되, 전문대졸 이하의 학력으로 전공구분이 없을 경우 전공은 기입하지 않아도 됨
  - ③ 주요경력 : 근무경력
  - ④ 보유자격증 : 보유한 자격증에 대한 시행처와 취득일 기재
    - 사무관리분야 자격증 : 컴퓨터활용능력, 워드프로세서
    - 기타 자격증 : 운전면허증
    - ※ 보유자격증의 종류는 상기 열기된 것에 한함
- (※) 표시가 되어 있는 **응시번호** 란은 기재하지 않음

## 【첨부서류】

1. 주민등록표초본 1부.
  2. 기본증명서 1부.
  2. 최종 학력 졸업증명서 또는 졸업예정증명서 1부.
  3. 보유자격증 사본 각 1부.
  4. 경력증명서 각 1부.
- ※ 첨부서류가 미 제출된 경우 응시원서에 기입한 내용을 인정하지 않음.

# 이 력 서

이 력 서

사 진 (3)  
앞과 동일사진  
(3.5 x 4.5cm)

성명	한 글		생 년 월 일	년    월    일
	한 자		주민등록번호	-
	주 소			
	연락처		자택 :                      휴대전화 :	

학 역	기 간	학 교 명	전 공 분 야
	~	고등학교(졸·중퇴)	
	~	대 학 교(졸·중퇴)	전공
	~	대 학 원(졸·중퇴)	전공

경 력	기 간	근 무 처	직 위	업 무 내 용
	~			
	~			
	~			
	~			
	~			

자격 및 면허	취 득 년 월 일	자 격 · 면 허 명	시 행 처
	년    월    일		

병 역	복 무 기 간	군 별	계 급	병 과	미 필 또 는 면 제 사 유
	~				

신 장	cm	체 중	kg	취 미		특 기		종 교	
-----	----	-----	----	-----	--	-----	--	-----	--

가 족 사 항	관 계	성 명	연 령	학 력	직 업	근 무 처	직 위

상기 기재 사항은 사실과 틀림이 없습니다.

2017년   10월   일

성 명 :                      (서명 또는 인)

## 자 기 소 개 서

성 명	생년월일(연령)	응시분야
	. . . (만 세)	사무보조

※ 작성요령

- 위 양식에 따라 자유롭게 기술하되 지원동기, 성장과정, 좌우명, 응시분야에 대한 경력, 자신의 생각 등이 잘 나타나도록 작성
- 분량은 A4용지 2매 이내로 하고, 반드시 워드프로세서를 사용하여 작성

「여수시 사회재난 구호 및 복구 지원에 관한 조례」를 제정함에 있어 그 취지와 주요 내용을 시민에게 미리 알려 의견을 듣고자 「행정절차법」 제41조 및 「여수시 자치법규의 입법에 관한 조례」 제5조에 따라 다음과 같이 공고합니다.

2017년 9월 29일

## 여 수 시 장

### 여수시 사회재난 구호 및 복구 지원에 관한 조례안 입법예고

#### 1. 제정이유

「재난 및 안전관리 기본법」 제66조제4항 개정에 따라 특별재난지역으로 선포되지 아니한 지역의 사회재난에 대하여 신속한 피해자의 생활안정과 공공시설 복구 등 피해수습을 위한 지원 근거 마련

#### 2. 주요내용

##### 가. 목 적(안 제1조)

- 「재난 및 안전관리 기본법」 제66조제4항에 따라 시설의 복구와 생계 안정을 위한 지원기준 규정

##### 나. 적용 범위(안 제2조)

- 사회재난 발생 후 여수시에 특별재난지역으로 선포되지 아니한 경우

##### 다. 지원 결정(안 제3조)

- 시 재난안전대책본부의 심의를 거쳐 생계안정을 위한 지원 결정
  - 재난피해자의 생계 안정을 위한 지원 등의 긴급한 조치가 필요한 경우
  - 효과적인 수습 및 복구를 위한 시 차원의 특별한 조치가 필요한 경우
  - 그 밖에 시설 복구와 생계 안정을 위해 필요한 경우
- 시의 행정적·재정적 능력만으로 지원이 곤란한 경우 도지사에게 지원 요청

#### 라. 지원 기준(안 제4조)

- 관계 법령(사회재난 구호 및 복구 비용 부담기준 등에 관한 규정)의 범위에서 지원
  - 생활안정지원, 간접지원, 피해수습지원, 시 대책본부회의에서 결정한 지원
- 지원기준을 시 대책본부회의의 심의를 거쳐 확정

#### 마. 중복지원 금지(안 제5조)

- 다른 법령이나 조례에 따라 보상금 또는 지원금을 지급하거나, 피해 유발 원인자가 보험금 등을 지급한 경우

#### 바. 생활안정지원 등의 실시(안 제6조)

- 생활안정지원 및 간접지원은 해당 피해자로부터 신고를 받아 실시
- 시장이 지원을 결정한 날로부터 10일 이내에 신고서를 작성하여 신고
- 피해상황을 파악할 수 없거나, 신고할 수 없는 정당한 사유가 있는 경우에 해당 사유가 종료된 날부터 10일 이내에 신고
- 재난의 성질·규모 또는 지역의 교통·통신 등을 고려하여 신고기간 연장 가능
- 피해자가 직접 신고할 수 없는 경우 가족이나 통장 등에게 피해사실을 확인하여 신고하도록 하거나 시장이 직접 조사
- 피해사실을 확인 한 후 인정되면 생활안전지원 등을 실시

#### 사. 간접지원을 위한 정보의 제공(안 제7조)

- 피해사실 확인 후 인정되는 경우 간접지원을 위해 필요한 정보를 동의를 받아 중앙행정기관 등에게 제공

#### 자. 지급 방법(안 제8조)

- 재난피해자 명의의 금융회사 등에 예금계좌로 입금하는 것을 원칙

#### 차. 환 수(안 제9조)

- 제4조 및 제5조에 위반된 방법으로 자금이나 물품을 지원 받은 경우, 전부 또는 일부를 환수

#### 카. 재원의 확보(안 제10조)

- 지원에 필요한 재원을 확보하기 위해 노력

3. 입법예고기간 : 2017. 9. 29. ~ 10. 20.

## 4. 의 건 제 출

가. 이 제정 조례안에 대하여 의견이 있는 단체나 개인은 2017년 10월 20일까지 다음 사항을 기재한 의견서를 여수시장 (참조 : 안전총괄과장)에게 제출하여 주시기 바랍니다.

나. 의견제출 사항

- (1) 예고사항에 대한 항목별 의견(찬성 및 반대 의견과 그 이유)
- (2) 의견제출자의 성명(단체인 경우 단체명과 대표자명), 주소, 전화번호

다. 의견제출 할 곳 :

- (우 59675) 전남 여수시 시청로 1(학동), 여수시청(안전총괄과)
- 전화 : (061)659-3236, 팩스 : (061)659-5838, 전자우편 : safe74@korea.kr

라. 의견제출방법 : 서면, 전화, 팩스, 인터넷, 직접방문 등 어느 방법이든 가능함

## 5. 기 타

기타 자세한 사항은 여수시청 안전총괄과(전화: (061)659-3236)로 문의하시기 바랍니다.

## 입법예고 사항에 대한 의견서

□ 자치법규명 : 여수시 사회재난 구호 및 복구 지원에 관한 조례안

○ 성명(단체명) :

○ 주 소 :

○ 생 년 월 일 :

○ 전 화 번 호 :

조례안 내용	의견	비고



# 여수시 사회재난 구호 및 복구 지원에 관한 조례(안)

**제1조(목적)** 이 조례는 「재난 및 안전관리 기본법」 제66조제4항에 따라 사회재난으로 인한 시설의 복구와 재난피해자에 대한 생계안정을 위한 지원기준 등에 대한 사항을 규정함을 목적으로 한다.

**제2조(적용 범위)** 이 조례는 「재난 및 안전관리 기본법」(이하 “법”이라 한다) 제3조제1호나목에 따른 사회재난(이하 “사회재난”이라 한다)이 발생하였으나, 여수시에 법 제60조제2항에 따라 특별재난지역으로 선포되지 아니한 경우 해당 재난에 대하여 적용한다.

**제3조(지원 결정)** ① 여수시장(이하 “시장”이라 한다)은 법 제16조제1항에 따른 여수시 재난안전대책본부가 구성·운영된 사회재난이 다음 각 호의 어느 하나에 해당하는 경우에는 법 제16조제2항에 따른 여수시 재난안전대책본부회의(이하 “시대책본부회의”라 한다)의 심의를 거쳐 피해를 입은 시설의 복구와 사회재난으로 인해 피해를 입은자(이하 “재난피해자”라 한다)의 생계 안정을 위한 지원을 결정할 수 있다.

1. 재난의 발생원인 또는 책임소재의 규명이 지연되거나 원인제공자가 자력(資力)이 없는 등으로 인하여 재난피해자의 생계 안정을 위한 지원 등의 긴급한 조치가 필요한 경우
2. 재난으로 인하여 주민의 생활기반이 상실되는 등 큰 피해가 발생하여 이의 효과적인 수습 및 복구를 위한 여수시(이하 “시”이라 한다) 차원의 특별한 조치가 필요한 경우
3. 그 밖에 재난으로 인하여 피해를 입은 시설의 복구와 재난피해자의 생계 안정을 위하여 시장이 필요하다고 인정하는 경우

② 시장은 시의 행정적·재정적 능력만으로 재난으로 인한 피해의 지원이 곤란한 경우에는 전라남도지사에게 지원을 요청할 수 있다.

**제4조(지원기준)** ① 시장은 관계 법령의 범위에서 피해를 입은 시설의 복구와 재난피해자의 생계 안정을 위하여 다음 각 호의 지원을 할 수 있다.

1. 「사회재난 구호 및 복구 비용 부담기준 등에 관한 규정」(이하 “영”이라 한다) 제3조제1항제1호에 따른 생활안정지원(이하 “생활안정지원”이라 한다)
2. 영 제3조제1항제2호에 따른 간접지원(이하 “간접지원”이라 한다)

3. 영 제3조제1항제3호에 따른 피해수습지원(이하 “피해수습지원”이라 한다)

4. 그 밖에 시 대책본부회의에서 결정한 지원

② 제1항에 따른 지원금액 등의 지원기준은 영 제4조제2항에 따라 행정안전부장관이 고시한 생활안정지원 및 피해수습지원 부담액의 산정기준, 피해상황, 재정 여건 등을 고려하여 시 대책본부회의의 심의를 거쳐 확정한다.

**제5조(중복지원 금지)** 재난피해자에게 다른 법령이나 조례에 따라 같은 종류의 보상금 또는 지원금을 지급하거나, 사회재난으로 피해를 유발한 원인자가 보험금 등을 지급하는 경우에는 그 보상금, 지원금 또는 보험금 등에 상당하는 금액은 지급하지 아니한다.

**제6조(생활안정지원 등의 실시)** ① 생활안정지원 및 간접지원(이하 “생활안정지원등”이라 한다)은 해당 재난피해자로부터 신고를 받아 실시한다.

② 생활안정지원등을 받으려는 재난피해자는 시장이 제3조제1항에 따라 지원을 결정한 날부터 10일 이내에 별지 서식의 사회재난 피해신고서를 작성하여 시장에게 신고하여야 한다.

③ 제2항에도 불구하고 재난피해자가 다음 각 호의 어느 하나에 해당하는 사유로 제2항에 따른 신고기간 내에 신고하지 못한 경우에는 해당 사유가 종료된 날부터 10일 이내에 시장에게 신고하여야 한다.

1. 장기간 여행 또는 입원 등으로 인하여 피해상황을 파악할 수 없는 경우

2. 그 밖에 신고할 수 없는 정당한 사유가 있다고 시장이 인정하는 경우

④ 시장은 재난의 성질·규모 또는 재난지역의 교통·통신 등을 고려하여 필요하다고 인정할 때에는 제2항에 따른 신고기간을 연장할 수 있다.

⑤ 제1항에도 불구하고 시장은 재난피해자가 사망·실종·부상·고령 등의 사유로 직접 신고할 수 없는 경우에는 재난피해자의 가족이나 해당 거주지의 통장·이장·반장 등에게 피해사실을 확인하여 신고하도록 하거나 직접 조사할 수 있다.

⑥ 시장은 제1항부터 제5항까지의 규정에 따른 신고 내용을 기초로 피해사실을 확인하거나 제5항에 따라 피해사실을 직접 조사하여 확인한 후 피해사실이 인정되면 생활안정지원 등을 실시하여야 한다.

**제7조(간접지원을 위한 정보의 제공)** 시장은 제6조제6항에 따라 피해사실을 확인한 후 피해사실이 인정되는 경우에는 간접지원을 위하여 필요한 정보를 정보주체의 동의를 받아 다음 각 호의 기관에 제공할 수 있다.

1. 중앙행정기관

2. 「중소기업진흥에 관한 법률」에 따른 중소기업진흥공단
3. 「기술보증기금법」에 따른 기술보증기금
4. 「신용보증기금법」에 따른 신용보증기금
5. 「지역신용보증재단법」에 따른 신용보증재단
6. 「농업협동조합법」에 따른 농업협동조합·축산업협동조합, 「수산업협동조합법」에 따른 수산업협동조합, 「산림조합법」에 따른 산림조합
7. 「국민연금법」에 따른 국민연금공단
8. 그 밖에 간접지원을 위하여 필요하다고 인정되는 기관

**제8조(지급방법)** 시장은 제6조제6항에 따라 재난피해자에게 생활안정지원등으로 지원하는 자금은 재난피해자 명의의 금융회사등(「금융실명거래 및 비밀보장에 관한 법률」 제2조제1호에 따른 금융회사등을 말한다) 예금계좌로 입금하는 것을 원칙으로 한다. 다만, 신용불량 등의 사유로 예금계좌로 입금할 수 없는 경우에는 재난피해자의 의사에 따라 지급방법을 달리할 수 있다.

**제9조(환수)** ① 시장은 제6조제6항에 따라 생활안정지원 등으로 자금이나 물품을 받은 사람이 제4조 및 제5조에 위반됨을 확인한 경우에는 지원받은 자금이나 물품의 전부 또는 일부를 환수하여야 한다.

**제10조(재원의 확보)** 시장은 이 조례에 따른 지원에 필요한 재원을 확보하기 위하여 노력하여야 한다.

**제11조(그 밖의 주요 사항)** 이 조례에서 정한 사항 외에 사회재난으로 인한 구호, 자금 또는 물품의 지원 및 반환, 부담기준 등에 관하여 필요한 사항은 시대책본부회의의 심의를 거쳐 시장이 정한다.

**제12조(시행규칙)** 이 조례의 시행에 필요한 사항은 규칙으로 정한다.

## 부 칙

이 조례는 2018년 1월 18일부터 시행한다.

사회재난 피해신고서

※ 뒤 쪽의 작성방법을 읽고 작성하시기 바라며, [ ]에는 해당되는 곳에 √ 표를 합니다. (앞쪽)

접수번호	접수일	처리기간
------	-----	------

1. 신고인 정보 \* 피해자와의 관계 [ ] 본인 [ ] 부모 [ ] 형제 [ ] 기타( )

성명		주민등록번호	-
주소		휴대전화번호	- -

2. 피해자 정보 ※ 신고인과 동일할 경우 중복되는 사항은 작성하실 필요 없습니다.

성명				주민등록번호		-	
주소							
연락처	휴대전화	-	-	통신사명	[ ]KT [ ]SKT [ ]LGU+ [ ]기타	가입자정보	성명: 생년월일:
	유선전화	( )	-	통신사명		가입자정보	성명: 생년월일:
세대주 여부		[ ] 세대주, [ ] 세대원			가족 수	명 (본인 포함 세대원)	
고등학생 수		( ) 고등학교 명 [비전문계 / 전문계]					
도시가스 사용 여부		여 [ ] , 부 [ ] 가입자명: 생년월일:					
계좌번호		은행명:		계좌번호:		예금주:	

3. 피해내용

피해발생 일시					
피해발생 장소					
인명 피해	신고	[    ] 사망·실종, [    ] 부상(부상 정도:			

4. 확인사항

동일세대 신고 여부	여 [ ], 부 [ ]	내용:
타 시·군 피해신고 여부	여 [ ], 부 [ ]	내용:

「여수시 사회재난 구호 및 복구 지원에 관한 조례」 제6조에 따라 생활안정지원등을 받기 위하여 위와 같이 신고합니다.

신고인: 년 월 일 (서명 또는 인)

여수시장 귀하

## 개인정보 수집 · 이용 동의

본인의 신고에 따라 취득한 개인정보를 여주시장이 생활안정지원 등 각종 지원의 대상 여부 확인을 위한 자료로 수집 · 이용하는 것에 동의합니다.

신고인

(서명 또는 인)

## 개인정보 제3자 제공 · 활용 동의

본인의 신고에 따라 취득한 개인정보를 여주시장이 응자 등의 간접 지원을 위한 자료로 공공기관 및 「여주시 사회재난 구호 및 복구 지원에 관한 조례」 제7조에 따른 해당 기관에서 활용할 수 있도록 관련 정보를 제공하는 것에 동의합니다.

\* 동의하지 않으면 「여주시 사회재난 구호 및 복구 지원에 관한 조례」 제7조에 따른 해당 기관에 관련 서류를 직접 제출하여야 합니다.

신고인

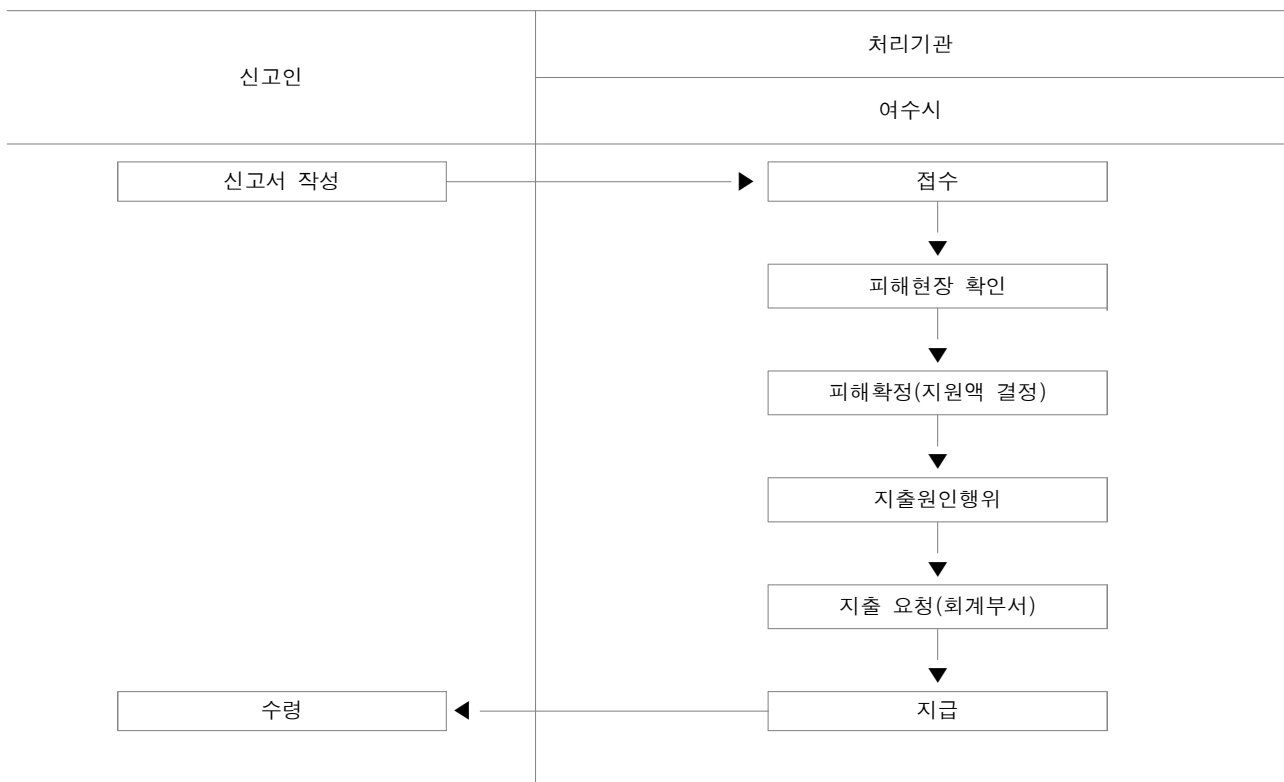
(서명 또는 인)

## 작성 방법

1. 피해신고 대상은 생활안정지원 등을 받으려는 해당 재난피해자를 말합니다.
2. 부상 정도는 의사진단 결과에 따른 주요 사항(경미한 부상, 중상해 등)을 적되, 「산업재해보상보험법 시행령」 제53조에 따른 신체 장애등급을 판단할 수 있는 경우 장애등급을 적습니다.
3. 피해 구분란에는 담당 공무원이 현지 확인 후 유실/매몰/전파/반파/침수 중 해당하는 것을 적습니다.
4. 음영 처리된 부분은 담당 공무원이 현지 확인 후 적습니다.

## 처리 절차

※ 이 신고서는 아래와 같이 처리됩니다.



## 여수 미집행 도시계획시설 단계별집행계획 공고

「국토의 계획 및 이용에 관한 법률」 제85조 및 같은법 시행령 제95조제3항, 「장기미집행 도시·군 계획시설 해제 가이드라인」에 따라 여수 장기미집행 도시계획시설 단계별집행계획을 아래와 같이 공고합니다.

2017. 9.29.

## 여수시장

## 1. 미집행 도시계획시설 단계별집행계획

시설별		미집행도시계획시설			비재정적집행 시설(2016~2018)		재정적집행시설(2016~2025)										
							소계		1단계 (2016~2018)			2-1단계 (2019~2020)			2-2단계 (2021~2025)		
		개소	전체 면적	사업비 (백만원)	개소	사업비 (백만원)			개소	사업비 (백만원)	개소	전체 면적	사업비 (백만원)	개소	전체 면적	사업비 (백만원)	개소
합계		666	12,571,689	1,612,213	4	36,502	662	1,575,712	123	7,806,324	768,504	109	763,485	176,349	430	3,360,061	630,859
교통 시설	소계	541	6,752,016	1,136,504	2	20,715	539	1,115,789	89	3,466,766	459,072	90	550,036	146,533	360	2,686,980	510,183
	도로	520	6,678,989	1,115,337	1	16,585	519	1,098,753	87	3,464,317	458,706	90	550,036	146,533	342	2,655,662	493,513
	주차장	20	33,767	17,036	-	-	20	17,036	2	2,449	366	-	-	-	18	31,318	16,670
	자동차정류장	1	39,260	4,131	1	4,131	-	-	-	-	-	-	-	-	-	-	-
공간 시설	소계	94	4,638,479	412,663	1	14,881	93	397,782	31	3,691,342	270,879	14	210,769	28,622	48	542,969	98,281
	광장	6	174,212	10,488	-	-	6	10,488	2	42,246	4,049	1	53,090	1,422	3	78,876	5,017
	공원	46	3,708,795	289,190	-	-	46	289,190	27	3,488,135	246,236	12	148,139	26,833	7	77,713	16,122
	녹지	35	452,147	70,823	-	-	35	70,823	2	160,961	20,594	1	9,540	368	32	281,646	49,861
	유원지	3	297,291	41,723	1	14,881	2	26,842	-	-	-	-	-	-	2	98,700	26,842
	공공공지	4	6,034	438	-	-	4	438	-	-	-	-	-	-	4	6,034	438
유통 및 공공 시설	소계	5	2,814	219	-	-	5	219	1	216	20	1	990	63	3		136
	수도공급시설	4	1,824	156	-	-	4	156	1	216	20	-	-	-	3	1,608	136
	시장	1	990	63	-	-	1	63	-	-	-	1	990	63	-	-	-
공공 문화 체육 시설	소계	22	755,184	56,847	-	-	22	56,847	2	648,000	38,533	4	1,690	1,130	16	105,494	17,184
	학교	5	677,957	46,720	-	-	5	46,720	2	648,000	38,533	-	-	-	3	29,957	8,187
	공공청사	1	3,741	1,015	-	-	1	1,015	-	-	-	-	-	-	1	3,741	1,015
	문화시설	12	71,796	7,983	-	-	12	7,983	-	-	-	-	-	-	12	71,796	7,983
	사회복지시설	4	1,690	1,130	-	-	4	1,130	-	-	-	4	1,690	1,130	-	-	-
방재 시설	소계	2	12,761	1,826	-	-	2	1,826	-	-	-	-	-	-	2	12,761	1,826
	유수지	2	12,761	1,826	-	-	2	1,826	-	-	-	-	-	-	2	12,761	1,826
보건 위생 시설	소계	1	398,578	906	1	906	-	-	-	-	-	-	-	-	-	-	-
	공동묘지	1	398,578	906	1	906	-	-	-	-	-	-	-	-	-	-	-
환경 기초 시설	소계	1	11,857	3,249	-	-	1	3,249	-	-	-	-	-	-	1	11,857	3,249
	수질오염방지시설	1	11,857	3,249	-	-	1	3,249	-	-	-	-	-	-	1	11,857	3,249

※ 상기의 단계별집행계획(재원조달계획)은 사업시행에 따른 여건변화 등에 따라 변경될 수 있음.

2. 시설별 단계별집행계획 : 게재 생략

3. 기타 자세한 사항은 우리시(도시계획과 ☎061-659-4011)로 문의하여 주시기 바랍니다.

## 통 장 모 집 공 고

쌍봉동 통장 임기만료에 따라 『여수시 이장·통장·반장 임명에 관한 규칙』 제 3조의 규정에 따라 아래와 같이 해당 관할 통장을 모집하오니, 희망자는 기간 내 신청하여 주시기 바랍니다.

### - 다 음 -

**1. 모집통장 : 23통장**

- 관할구역 : 23통(부영2차 201동, 202동)

**2. 공고(접수)기간 : '17. 9. 29. ~ '17. 10. 22. 【23일간】**

**3. 접수장소 : 쌍봉동주민센터[여수시 흥국로 25(학동)]**

**4. 신청자격**

가. 모집공고일 기준 당해 통 구역 내 1년 이상 거주하는 20세 이상의 주민  
나. 봉사정신과 사명감이 강하고 주민을 지도할 능력이 있는 자

**5. 신청 제외자**

가. 금고이상의 형을 받고 그 집행이 종료되지 아니한 자  
나. 파산선고를 받고 복권되지 아니한 자  
다. 법원의 판결 또는 다른 법률에 의하여 자격이 상실 또는 정지된 자

**6. 선출방법**

가. 신청자가 1인일 경우 심사 후 특별한 결격사유가 없을 경우 동장 직권임명  
나. 신청자가 2인 이상일 경우 선임기준안에 의한 심사를 거쳐 동장이 최종선임

**7. 제출서류**

가. 통장후보자지원신청서 1부, 주민추천서 1부  
나. 기타 해당자에 한하여 제출할 서류(경력에 따라 별도 추가 가점배정)  
▶ 사회복지시설 및 봉사단체 경력증명서, 상훈(표창장 등 사본)

**8. 기타사항**

가. 제출된 서류는 일체 반환하지 않습니다.  
나. 제출서류의 경력 및 자격내용 허위판명 즉시 통장 임명을 해임합니다.  
다. 기타 자세한 사항은 쌍봉동주민센터 (☎659-1574)로 문의하시기 바랍니다.

2017. 9. 29.

쌍 봉 동 장

## 통장 후보자 지원신청서

지원대상	여수시 쌍봉동 (     )통장									
사 진 (3×4cm)	성 명		(한자)		생년 월일	(연령 만 세)	성별	남·여		
	주 소				거주 기간	. . . . ~ 현재( 년) (해당 리·통 주민등록 거주기간)				
	연락처		휴대폰 자택(사무실)		이메일	@				
	직 업		(구체적 기재)							
최종학력 및 주요경력	년	월	일	내 용						비고
봉사활동실적 (자원봉사센터 또는 공공기관에서 인정하는 봉사실적)	봉사활동 장소		활동기간		활동시간		활동내용			비고
수상내역 (공공기관 상훈에 한함)	훈격 (기관명)		수상부문				수상일자			비고

본인은 상기 내용이 틀림없음을 확인하며 위의 내용과 관련 필요사항을 열람 또는 발급에 동의하며, 「여수시 이장·통장 임명 등에 관한 규칙」 제4조의 규정에 따라 이장·통장 후보자 지원신청서를 제출합니다.

년      월      일

신청인

(인)

여수시 쌍봉동장 귀하

- ※ 첨부 : 1. 주민등록등·초본, 2. 자격 및 주요경력 증빙서류(해당자에 한함)  
 3. 주민총회 등에서 추천을 받은 경우 추천서 및 회의록(해당자에 한함)  
 4. 주민 20명 이상 추천의 경우 주민 추천서(해당자에 한함)



## 주민 추천서

○ 통장 추천 대상자

- 성 명 : (한자 : )  
 - 생년월일 :  
 - 주 소 :  
 - 연 락 처 : (휴대전화 : )

상기인을 여수시 쌍봉동 ( )통장으로 추천합니다.

### ○ 추천인 명단

[illegible]

## 통 장 모 집 공 고

쌍봉동 통장 임기만료에 따라 『여수시 이장·통장·반장 임명에 관한 규칙』 제3조의 규정에 따라 아래와 같이 해당 관할 통장을 모집하오니, 희망자는 기간 내에 신청하여 주시기 바랍니다.

### - 다 음 -

1. 모집통장 : 51통장

- 관할구역 : 51통(주은금호2차 201동, 202동)

2. 공고(접수)기간 : '17. 9. 29. ~ '17. 10. 24. 【25일간】

3. 접수장소 : 쌍봉동주민센터[여수시 흥국로 25(학동)]

4. 신청자격

- 가. 모집공고일 기준 당해 통 구역 내 1년 이상 거주하는 20세 이상의 주민
- 나. 봉사정신과 사명감이 강하고 주민을 지도할 능력이 있는 자

5. 신청 제외자

- 가. 금고이상의 형을 받고 그 집행이 종료되지 아니한 자
- 나. 파산선고를 받고 복권되지 아니한 자
- 다. 법원의 판결 또는 다른 법률에 의하여 자격이 상실 또는 정지된 자

6. 선출방법

- 가. 신청자가 1인일 경우 심사 후 특별한 결격사유가 없을 경우 동장 직권임명
- 나. 신청자가 2인 이상일 경우 선임기준안에 의한 심사를 거쳐 동장이 최종선임

7. 제출서류

- 가. 통장후보자지원신청서 1부, 주민추천서 1부
- 나. 기타 해당자에 한하여 제출할 서류(경력에 따라 별도 추가 가점배정)
  - ▶ 사회복지시설 및 봉사단체 경력증명서, 상훈(표창장 등 사본)

8. 기타사항

- 가. 제출된 서류는 일체 반환하지 않습니다.
- 나. 제출서류의 경력 및 자격내용 허위판명 즉시 통장 임명을 해임합니다.
- 다. 기타 자세한 사항은 쌍봉동주민센터 (☎659-1574)로 문의하시기 바랍니다.

2017. 9. 29.

쌍 봉 동 장

## 통장 후보자 지원신청서

지원대상	여수시 쌍봉동 (     )통장									
사 진 (3×4cm)	성 명		(한자)		생년 월일	(연령 만 세)	성별	남·여		
	주 소				거주 기간	. . . . ~ 현재( 년) (해당 리·통 주민등록 거주기간)				
	연락처		휴대폰 자택(사무실)		이메일	@				
	직 업		(구체적 기재)							
최종학력 및 주요경력	년	월	일	내 용					비고	
봉사활동실적 (자원봉사센터 또는 공공기관에서 인정하는 봉사실적)	봉사활동 장소		활동기간		활동시간		활동내용		비고	
수상내역 (공공기관 상훈에 한함)	훈격 (기관명)		수상부문				수상일자		비고	

본인은 상기 내용이 틀림없음을 확인하며 위의 내용과 관련 필요사항을 열람 또는 발급에 동의하며, 「여수시 이장·통장 임명 등에 관한 규칙」 제4조의 규정에 따라 이장·통장 후보자 지원신청서를 제출합니다.

년      월      일

신청인

(인)

여수시 쌍봉동장 귀하

- ※ 첨부 : 1. 주민등록등·초본, 2. 자격 및 주요경력 증빙서류(해당자에 한함)  
 3. 주민총회 등에서 추천을 받은 경우 추천서 및 회의록(해당자에 한함)  
 4. 주민 20명 이상 추천의 경우 주민 추천서(해당자에 한함)

## 주민 추천서

### ○ 통장 추천 대상자

- 성 명 : (한자 : )
- 생년월일 :
- 주 소 :
- 연 락 처 : (휴대전화 : )

상기인을 여수시 쌍봉동 ( )통장으로 추천합니다.

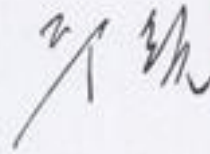
### ○ 추천인 명단

연번	성 명	생년월일	주 소	날인(서명)	추천일

제179회 여수시의회 임시회에서 의결된 여수시 지방세입 징수  
포상금 지급 조례를 이에 공포한다.

2017년 9월 4 일

여 수 시 장





여수시 조례 제1286호

붙임 여수시 지방세입 징수포상금 지급 조례 1부.

## 여수시 지방세입 징수포상금 지급조례

**제1조(목적)** 이 조례는 「지방세기본법」 제146조제8항 및 「지방세기본법 시행령」 제82조제7항에서 위임된 사항과 지방세외수입 체납액 징수 등에 관한 포상금의 지급에 필요한 사항을 규정함을 목적으로 한다.

**제2조(지급대상)** ① 여수시장(이하 “시장”이라 한다)은 창의적인 제안이나 제도 개선, 그 밖의 방법으로 지방세입 증대에 기여한 자를 「지방세기본법」(이하 “법”이라 한다) 제146조제1항제5호에 따른 지방세 징수에 특별한 공적이 있는 자로 인정할 수 있다. 다만, 「여수시 제안제도 운영 조례」에 따른 부상금이 지급된 제안의 내용은 특별한 공적으로 보지 아니한다.

② 시장은 다음 각 호의 어느 하나에 해당하는 자에게 포상금을 지급할 수 있다.

1. 「지방세징수법」 제18조에 따라 징수를 촉탁받아 해당 사무를 수행함으로써 세외수입(「지방세외수입금의 징수 등에 관한 법률」 제2조제1호의2에 따른 지방세외수입을 말한다. 이하 같다)의 증대에 기여한 자
2. 그 밖에 세외수입의 징수 또는 증대에 공적이 있다고 인정되는 자

**제3조(지급기준)** ① 법 제146조제1항제3호부터 제5호까지에 따른 포상금의 지급기준은 다음 각 호와 같다.

1. 법 제146조제1항제3호의 경우 : 납세의무 성립일부터 1년 이상 경과한 세원을 찾아 부과한 경우에 그 징수액의 100분의 5
2. 법 제146조제1항제4호의 경우 : 다음 각 목에서 정하는 금액  
가. 체납 발생일로부터 1년 이상 2년 미만의 기간이 경과한 체납액을 징수한 경우 : 징수한 체납액의 100분의 1  
나. 체납 발생일로부터 2년 이상 3년 미만의 기간이 경과한 체납액을 징수한 경우 : 징수한 체납액의 100분의 3  
다. 체납 발생일로부터 3년 이상의 기간이 경과한 체납액을 징수한 경우 : 징수한 체납액의 100분의 5
3. 창의적인 제안이나 제도개선, 그 밖의 방법으로 지방세입 증대에 기여한 자에 대하여 법 제146조제1항제5호에 따른 포상금을 지급하는 경우 : 그 징수액의 100분의 1

② 제2조제2항에 따른 포상금의 지급금액은 다음 각 호와 같다.

1. 제2조제2항제1호의 경우 : 「지방세징수법」 제18조제2항제1호에 따른 금액의 100분의 10

2. 제2조제2항제2호의 경우 : 제1항의 규정을 준용하여 결정된 금액

**제4조(지급한도)** 제3조에 따른 지급금액은 다음 각 호의 금액을 초과할 수 없다.

1. 포상금(제2조제2항에 따른 포상금 및 법 제146조제1항제3호부터 제5호까지에 따른 포상금을 말한다. 이하 같다) 지급사유 1건당 30만원(공동지급의 경우를 포함한다)

2. 1인당 분기별 300만원

**제5조(자료제공 및 신고 등)** ① 법 제146조제1항제1호에 따른 자료 제공은 별지 제1호서식에 따라, 같은 항 제2호에 따른 신고는 별지 제2호서식에 따라 시장에게 하여야 한다.

② 시장은 제1항에 따른 자료 제공 또는 신고(이하 “신고 등”이라 한다)에 대한 증거자료가 불충분한 경우 자료 제공자 또는 신고자(이하 “신고자 등”이라 한다)에게 보완을 요구할 수 있다.

③ 시장은 신고 등에 대한 최종 처리결과를 별지 제3호서식 또는 별지 제4호서식과 함께 신고자 등에게 통보하여야 한다.

④ 포상금 지급과 관련된 업무를 담당하는 공무원은 신고자 등의 신원 등 신고 등과 관련된 사항을 포상금 지급 목적 외의 용도로 사용하거나 타인에게 제공 또는 누설해서는 아니 된다.

**제6조(위원회 구성 및 운영)** ① 다음 각 호의 사항을 심의·의결하기 위하여 여수시세입징수공적심사위원회(이하 “위원회”라 한다)를 둔다.

1. 포상금의 지급요건에 해당하는지 여부

2. 포상금 지급금액

3. 그 밖의 포상금 지급 등에 필요한 사항

② 위원회는 제3조에도 불구하고 예산의 사정을 고려하여 제3조의 기준에 따른 금액보다 감하여 포상금 지급금액을 결정할 수 있다.

③ 위원회는 위원장 1명을 포함한 6명의 위원으로 구성하며, 위원장은 지방세사무 담당국장이 되고 위원은 감사사무 담당부서의 장, 예산사무 담당부서의 장, 지방세 부과사무 담당부서의 장, 지방세징수사무 담당부서의 장, 회계사무 담당부서의 장으로 하며, 간사는 포상금업무 담당팀장이 된다.

④ 위원장이 부득이한 사유로 직무를 수행할 수 없을 때에는 위원 중 직제순으로 위원장의 직무를 대행한다.

⑤ 위원회의 회의는 재적위원 과반수의 출석으로 개의하고, 출석위원 과반수의 찬성으로 의결한다. 다만, 위원이 포상금 지급대상자가 된 경우 해당 위원은 그에 관한 심의에 관여할 수 없다.

⑥ 위원회의 운영에 관하여 이 조례에서 규정한 사항 외에 필요한 사항은

위원회의 의결을 거쳐 위원장이 정한다.

**제7조(포상금 신청)** ① 포상금을 지급받고자 하는 자는 별지 제3호서식부터 별지 제6호서식까지에 따른 지급신청서를 시장에게 제출하여야 한다.

② 시장은 제1항에 따른 지급신청을 받은 경우 위원회의 심의를 거쳐 포상금의 지급여부 및 포상금의 금액을 결정한다.

**제8조(포상금 지급)** ① 시장은 제7조제2항에 따라 결정된 포상금을 대상자에게 지급하여야 한다. 다만, 법 제146조제1항제1호 및 제3호에 따른 포상금은 행정소송 등 관계법령에 따른 불복기간 또는 제소기간이 경과하였거나 불복절차가 종료되어 부과처분 등이 확정된 후에 지급한다.

② 법 제146조제1항제1호 및 제2호에 따른 포상금의 지급에 필요한 예산이 부족한 경우에는 해당 포상금을 다음 회계연도에 지급할 수 있다.

③ 포상금은 포상금을 지급받을 자의 예금계좌에 이체·입금하는 방법으로 지급한다.

**제9조(포상금의 환수)** ① 시장은 다음 각 호의 어느 하나에 해당하는 경우 지급된 포상금을 즉시 환수하여야 한다.

1. 거짓, 그 밖의 부정한 방법으로 포상금을 지급받은 경우
2. 포상금의 지급사유가 된 징수액이 부과취소, 이중부과 등 행정착오를 이유로 환급된 경우

**제10조(대장·기록 등)** 지방세 또는 세외수입의 부과·징수 부서는 별지 제7호서식부터 별지 제12호서식까지의 대장을 갖추어 두고 필요한 사항을 기록·정리하여야 한다.

## 부 칙

**제1조(시행일)** 이 조례는 공포한 날부터 시행한다.

**제2조(일반적 경과조치)** 이 조례 시행 당시 종전의 규정에 따라 포상금 지급이 확정된 경우에는 종전의 규정에 따른다.



(별지 제1호서식)

## 탈루세액 등 자료 제보서

접수연월일		접수번호		접수방식	
<p>1. 제보자 인적사항</p> <p>○ 성명 :                      ○ 생년월일 :</p> <p>○ 전화번호 :</p> <p>○ 주소 :</p>					
<p>2. 피제보자 인적사항</p> <p>○ 성명 :                      ○ 생년월일 :</p> <p>○ 상호 :                      ○ 사업자등록번호 :</p> <p>○ 주소 :</p> <p>○ 사업장소재지 :</p>					
<p>3. 제보내용</p> <p>※ 6하 원칙에 의거 상세하게 작성하고 관련 증빙서류를 첨부하되 제보내용이 많은 경우 별지 작성 가능</p>					
<div style="text-align: right;">             년       월       일              제 보 자 :                      (인)           </div> <div style="text-align: center; margin-top: 10px;">             귀하           </div>					
처리자 : 직급          성명                      (인)		결재	담당자	팀장	과장

(별지 제2호서식)

## 체납자 은닉재산 신고서

접수연월일		접수번호		접수방식	
<p>1. 신고자 인적사항</p> <div style="display: flex; justify-content: space-between;"> <span>○ 성명 :</span> <span>○ 생년월일 :</span> </div> <div style="display: flex; justify-content: space-between;"> <span>○ 전화번호 :</span> <span></span> </div> <div style="display: flex; justify-content: space-between;"> <span>○ 주소 :</span> <span></span> </div>					
<p>2. 피신고자 인적사항</p> <div style="display: flex; justify-content: space-between;"> <span>○ 성명 :</span> <span>○ 생년월일 :</span> </div> <div style="display: flex; justify-content: space-between;"> <span>○ 상호 :</span> <span>○ 사업자등록번호 :</span> </div> <div style="display: flex; justify-content: space-between;"> <span>○ 주소 :</span> <span></span> </div> <div style="display: flex; justify-content: space-between;"> <span>○ 사업장소재지 :</span> <span></span> </div>					
<p>3. 은닉재산 신고내용</p> <p>※ 6하 원칙에 의거 상세하게 작성하고 관련 증빙서류를 첨부하되 신고내용이 많은 경우 별지 작성 가능</p>					
<div style="text-align: right; margin-right: 50px;">             년      월      일              신 고 자 :                  (인)           </div> <div style="margin-top: 20px;">             귀하           </div>					
처리자 : 직급      성명                  (인)		결재	담당자	팀장	과장

탈루세액 등에 대한 제보 포상금 지급신청서

신 청 인	성 명		생 년 월 일	
	주 소	전화번호(☎)		
제 보 내 용	제 출 일 자		제 출 부 서	
	제 보 내 용 요 약			
통 지 받 은 탈루세액 등	탈 루 세 액 등			
포 상 금 청 신	금 액			
	산 출 근 거			
계 좌 신 고	금 융 기 관			
	계 좌 번 호			
<p>「여수시 세입 징수포상금 지급 조례」에 따라 포상금 지급을 신청합니다.</p> <p>년 월 일</p> <p>신 청 인 : (인)</p> <p>귀하</p>				
<p>첨 부 : 통장사본 1부</p> <p>※ 주민등록증 등 본인임을 증명할 수 있는 신분증 지참</p>				

채납자 은닉재산 신고 포상금 지급신청서

신 청 인	성 명		생 년 월 일	
	주 소	전화번호(☎)		
신 내 고 용	제 출 일 자		제 출 부 서	
	신 고 내 용 약			
통 지 받 은 징 수 액	징 수 액			
포 상 금 청 신	금 액			
	산 출 근 거			
계 좌 신 고	금 융 기 관			
	계 좌 번 호			
<p>「여수시 세입 징수포상금 지급 조례」에 따라 포상금 지급을 신청합니다.</p> <p>년 월 일</p> <p>신 청 인 : (인)</p> <p>귀하</p>				
<p>첨 부 : 통장사본 1부</p> <p>※ 주민등록증 등 본인임을 증명할 수 있는 신분증 지참</p>				

(별지 제5호서식)

세입 징수포상금 지급신청서(개인별)

수신 :

참조 :

(단위 : 원)

구 분		건 수	징 수 액			포 상 금
			합 계	본 세	가 산 금	
합 계						
버려지거나 숨은 세원 발굴						
과년도 체납액 징수	소 계					
	1 년 차					
	2 년 차					
	3 년 차 이상					
징수 촉탁						
지방세 징수에 특별한 공적 등						

붙임 : 세부징수내역 등 증빙자료

「여수시 세입 징수포상금 지급 조례」에 따라 위와 같이 포상금을 신청합니다.

년 월 일

신 청 인 : (인)

(별지 제6호서식)

## 세입 징수포상금 지급신청서(총괄)

수신 :

참조 :

발신 :

(인)

(단위 : 원)

구 분		건 수	징 수 액			포 상 금
			합 계	본 세	가 산 금	
합 계						
탈 루 세 액 등 제 보						
체 납 자 은 닉 재 산 신 고						
버 려 지 거 나 숨 은 세 원 발 굴						
과 년 도 체 납 액 징 수	소 계					
	1 년 차					
	2 년 차					
	3 년 차 이 상					
징 수 촉 탁						
지 방 세 징 수 에 특 별 한 공 적 등						

(별지 제7호서식)

탈루세액 등 제보 포상금 지급대장

(단위 : 원)

제 보 자		부과 징수내역				납세의무자		징수 월일	포상 금액	포상금 지급일	담당 확인
성 명	생년 월일	년도 납기	과세 번호	세 목	징수액	성 명	생년 월일				

(별지 제8호서식)

체납자 은닉재산 신고 포상금 지급대장

(단위 : 원)

신 고 자		징 수 내 역				체 납 자		징수 일자	포상 금액	포상금 지급일	담당 확인
성 명	생년 월일	년도 납기	과세 번호	세 목	징수액	성 명	생년 월일				

(별지 제9호서식)

숨은 세원발굴 징수포상금 지급대장

(단위 : 원)

부과자(제보자)		부과 징수내역				납세의무자		징수 일자	포상 금액	포상금 지급일	담당 확인
직 급	성명 (생년 월일)	년도 납기	과세 번호	세 목	징수액	성 명	생년 월일				

(별지 제10호서식)

과년도 체납액 징수포상금 지급대장

(단위 : 원)

징수 월일	징 수 자		징 수 내 역					체 납 자		특별징수 공적사유	포상 금액	포상금 지급일	담당 확인
	직급	성명	구분	년도 납기	과세 번호	세 목	징수액	성 명	생년 월일				

※ “구분”란에는 과년도 체납액 경과연수(1년차, 2년차, 3년차 이상)를 표시



(별지 제11호서식)

징수촉탁 징수포상금 지급대장

(단위 : 원)

징수자		징수촉탁내역					체납자		징수촉탁 수 수 료		지급 일자	포상금 지급액	담당 확인
직급	성명	구분	연도 기분	과목 (세목)	징수 액	징수 일자	주소	성명	받은 일자	수령 액			

- ※ 1. “징수촉탁내역”란에는 위탁기관 과세자료를 표시  
2. “구분”란에는 과세권자(자치단체명)를 표시

(별지 제12호서식)

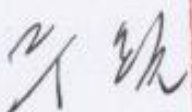

특별한 공적에 따른 징수포상금 지급대장

(단위 : 원)

부과자 (제보자)		부과 징수내역				납세의무자		징수 일자	포상 금액	포상금 지급일	담당 확인
직급	성명 (생년 월일)	연도 납기	과세 번호	세 목	징수액	성명	생년 월일				

제179회 여수시의회 임시회에서 의결된 여수시민의 날에  
관한 조례를 이에 공포한다.

2017년 9월 29 일

여 수 시 장  

여수시 조례 제1287호

붙임 여수시민의 날에 관한 조례 1부.

## 여수시민의 날에 관한 조례

**제1조(목적)** 이 조례는 여수시민의 날을 정하여 전 시민이 다 같이 즐기고 경축함으로써 향토문화예술을 계승하고, 애향심을 고취시켜 시민화합과 지역사회 발전의 계기를 조성함을 목적으로 한다.

**제2조(시민의 날)** 여수시민의 날(이하 “시민의 날”이라 한다)은 10월 15일로 한다. 다만, 국가적 행사 또는 공휴일과 겹치거나 기타 부득이한 사정이 있는 경우 행사일정을 조정할 수 있다.

**제3조(행사)** 시민의 날을 기념하는 행사는 다음 각 호와 같다.

1. 시민의 날 기념식 행사
2. 각종 민속·문화행사 및 체육행사
3. 그 밖에 시민의 날을 기념하기 위하여 필요한 행사

**제4조(기본계획수립)** 여수시장(이하 “시장”이라 한다)은 시민의 날 운영에 관한 기본계획을 매년 수립하여 추진하여야 한다.

**제5조(위원회 구성)** ① 시장은 제3조의 행사 추진을 위해 시민의 날 행사추진 위원회를(이하“위원회”라 한다) 구성한다.

② 위원회는 위원장을 포함하여 20명 내외로 하며, 다음 각 호의 자격을 갖춘 사람을 시장이 위촉한다.

1. 시민의 날 행사를 주관하는 시 공무원
2. 여수시의회에서 추천하는 시의원
3. 여수시통합체육회상임부회장
4. 여수시장애인체육회상임부회장
5. 언론사에서 추천하는 언론인
6. 시민·사회단체, 각계 분야별 시민을 대표할 수 있는 사람

③ 위원의 임기는 매년 위원회 구성일부터 시민의 날 행사 정산 완료 시까지로 한다.

④ 위원회의 사무를 처리하기 위하여 간사와 서기 각 1명을 두며, 간사는 주무부서 과장으로 서기는 주무부서 팀장으로 한다.

**제6조(위원회의 기능)** 위원회는 다음 각 호의 사항을 심의·의결한다.

1. 시민의 날 행사에 관한 세부계획 수립
2. 재정 및 위원회 운영에 관한 사항 등
3. 그 밖에 위원회의 결정이 필요하다고 인정하는 사항

**제7조(임원)** 위원회의 효율적인 운영 및 원활한 업무추진을 위하여 다음과 같이 임원을 두며, 위원장, 부위원장, 감사는 위원회에서 선출하며, 실무위원장

은 위원장이 지명한다.

1. 위원장 1인
2. 부위원장 1인
3. 실무위원장 1인
4. 감사 1인

**제8조(임원의 임무)** ① 위원장은 위원회를 대표하고 업무를 총괄하며 위원회의 의장이 된다.

② 부위원장은 위원장을 보좌하고, 위원장이 부득이한 사유로 직무를 수행할 수 없는 경우에는 그 직무를 대행한다.

③ 실무위원장은 기본계획 및 세부계획수립, 회계처리 지원 등 실무차원의 전반적인 사항을 추진한다.

④ 감사는 위원회의 재정상황, 업무추진 등을 감사한다.

**제9조(회의)** ① 위원회의 회의는 시민의 날 행사와 관련하여 중요한 사항 등을 결정하기 위하여 필요한 경우에 개최하되 위원장 또는 위원 5인 이상의 요구에 의하여 개최한다.

② 위원회의 회의는 재적위원 과반수의 출석과 출석위원 과반수의 찬성으로 의결한다.

③ 회의를 개최할 때에는 회의록을 작성하여 보존하여야 한다.

**제10조(실무위원회 구성)** ① 시민의 날 행사의 실무업무 추진을 위해 위원회 내에 실무위원회를 둔다.

② 실무위원회는 실무위원장을 포함하여 5명 내외로 구성하며, 실무위원은 실무위원장이 지명한다.

③ 실무위원장이 부득이한 사유로 직무를 수행할 수 없는 때에는 실무위원장이 지명하는 위원이 그 직무를 대행한다.

④ 실무위원장은 필요시 실무위원회를 개최하고, 시민의 날 행사 기획·추진 등 실무업무를 추진하며, 회의결과는 위원장에게 보고하여야 한다.

**제11조(실비보상)** 공무원이 아닌 위원이 회의에 참석한 때에는 「여수시 각종 위원회 구성 및 운영 조례」에 따라 실비를 지급할 수 있다.

**제12조(경비의 보조)** 제3조에 따른 행사의 추진을 위하여 시장은 위원회에 행·재정적 지원을 할 수 있다.

**제13조(시행규칙)** 이 조례 시행에 따라 필요한 사항은 규칙으로 정한다.

## 부칙

이 조례는 공포한 날부터 시행한다.

제179회 여수시의회 임시회에서 의결된 여수시 리통반 설치 및  
운영 조례를 이에 공포한다.

2017년 9월 29일

여 수 시 장

이원환



여수시 조례 제1288호

붙임 여수시 리통반 설치 및 운영 조례 1부.

## 여수시 리·통·반 설치 및 운영 조례

**제1조(목적)** 이 조례는 「지방자치법」 제4조의2제5항에 따라 읍·면·동의 하부조직에 관한 사항을 규정함을 목적으로 한다.

**제2조(하부조직)** 주민편익을 도모하고 읍·면·동 행정의 효율적인 수행을 위하여 읍·면에는 행정리(이하 “리”라 한다)·반을 두며, 행정동에는 통·반을 둔다.

**제3조(확정기준)** 리·통·반의 확정기준은 다음 각 호와 같다.

1. “리”는 자연마을을 기준으로 하되, 행정능률과 주민편의를 위하여 「지방자치법」 제4조의2제4항에 따라 리(법정리)에 1개 이상의 리를 둘 수 있다.
2. “통”은 9개반 이상 11개반 이하로 구성하는 것을 원칙으로 하되, 자연마을 단위의 통과 확정 과정에서 불가피하게 발생하는 나머지 통은 예외로 할 수 있다.
3. “반”은 20가구 이상 30가구 이하로 구성하되, 50가구를 초과하지 않는 범위에서 마을단위, 취락형태 등을 고려하여 현지실정에 맞도록 조정할 수 있다.

**제4조(리·통·반의 명칭 및 관할구역)** ① 읍·면별 리의 명칭 및 관할구역은 별표와 같다.

② 읍·면의 반과 동의 통·반 명칭 및 관할구역은 규칙으로 정한다.

**제5조(이장·통장·반장의 임명 자격 및 절차)** ① 리에는 이장, 통에는 통장, 반에는 반장을 둔다.

② 이장·통장·반장의 임명자격 및 절차는 규칙으로 정한다.

**제6조(이장·통장·반장의 임무)** ① 이장·통장은 관할 구역에서 읍장·면장·동장의 지휘감독을 받고 다음 각 호의 임무를 수행한다.

1. 반장 또는 반원의 구성 및 운영
2. 행정시책의 홍보와 주민의 여론수렴 및 건의사항 전달
3. 주민의 거주 및 이동상황 파악
4. 각종 사실 확인 및 조사, 자료배부
5. 리·통의 발전을 위한 자주적·자율적 업무 처리
6. 지역주민 간 화합단결과 이해의 조정에 관한 사항
7. 마을공동체 형성을 위한 복지 도우미 역할 수행
8. 폐기물 불법투기 지도단속 및 음식물류 폐기물 수거 협조
9. 재난 위험 시설 등 사전점검, 각종 사건·사고 보고, 풍수해 복구 및 제설작업 등 지원
10. 전시홍보 및 주민계도 역할(전시에만 해당함)

11. 전략자원의 동원과 전시 생필품 배급(전시에만 해당함)
  12. 그 밖의 법령에 따라 부여된 업무 및 리·통 행정수행에 필요한 사항
- ② 반장은 통장의 활동을 지원하며, 다음의 업무를 처리한다.
1. 행정 시책의 홍보 및 주민불편사항 파악
  2. 저소득 틈새계층·위기가정 발굴 및 연계 등 마을살피미 역할
  3. 폐기물 불법투기 지도단속 및 음식물류 폐기물 수거 협조
  4. 기타 반 운영에 필요한 사항 협조

**제7조(복무)** ① 이장·통장은 법규를 준수하고 임무에 성실하여야 하며, 주민의 참된 봉사자로서 리·통 발전을 선도하여야 한다.

② 이장·통장은 질병 또는 타 지역 출타 등으로 7일 이상 임무를 수행할 수 없을 때에는 읍장·면장·동장에게 보고하고 그 직무대행자를 미리 지정받아야 한다.

③ 이장·통장이 교체되었을 때 전임자는 10일 이내에 사무인수인계서를 작성하여 리·통 담당공무원 입회 하에 후임자에게 인계하여야 한다. 이 경우 3부를 작성하여 읍장·면장·동장 및 인수자, 인계자가 각 1부씩 보관한다.

**제8조(이장·통장 회의)** ① 이장·통장의 회의는 매월 2회 개최를 원칙으로 한다. 다만, 읍장·면장·동장이 필요하다고 인정할 때에는 수시로 회의를 소집하거나 이를 조정할 수 있다.

② 이장·통장은 읍장·면장·동장이 소집하는 이장·통장회의에 참석하여야 한다.

**제9조(주민만남의 날)** ① 이장·통장·반장은 필요하다고 인정할 때에는 「주민만남의 날」을 개최할 수 있다.

② (삭제 2015. 5. 6)

**제10조(건의사항 처리)** 『주민만남의 날』에서 주민이 스스로 해결할 수 없는 사항에 대한 건의가 있으면 읍장·면장·동장은 별지 서식의 건의사항 처리부에 등재하고 이를 해결하도록 노력하여야 한다.

**제11조** (삭제 2015. 5. 6)

**제12조(비밀유지)** ① 이장·통장·반장은 직무상의 비밀을 누설하여서는 아니 된다.

② 이장·통장·반장은 직무상 보관하는 공부의 기록과 통계자료 등을 업무 이외의 목적으로 공개하거나 제공하여서는 아니 된다.

**제13조(실비변상)** ① 이장·통장에게는 업무수행에 소요되는 실비와 예산의 범위에서 월정수당을 지급하고, 월정수당은 공무원 보수지급일에 지급한다.

② 이장·통장·반장에게는 예산의 범위에서 실비와 상여금을 지급할 수 있다.

**제14조(편의제공)** 이장·통장·반장은 여수시장이 정하는 바에 따라 읍·면·동의 공부의 무료열람 및 공공시설의 사용 등 직무수행에 필요한 편의를 제공 받을 수 있다.

**제15조(사기진작)** 이장·통장의 사기진작을 위하여 다음 각 호의 경비를 예산

의 범위에서 지원할 수 있다.

1. 이장·통장 업무수행 중 발생하는 사고·상해에 대비한 단체보험 가입경비
2. 이장·통장의 직무능력 향상을 위한 각종 교육에 필요한 경비
3. 시책추진과 관련된 국내·국외 선진지 견학 및 체육행사 등에 필요한 경비

**제16조(금품징수의 금지)** 이장·통장·반장은 리·통·반 운영 등의 경비를 충당하기 위하여 주민으로부터 금품을 징수할 수 없다.

**제17조(시행규칙)** 이 조례 시행에 따라 필요한 사항은 규칙으로 정한다.

## 부칙

이 조례는 공포한 날부터 시행한다.



제179회 여수시의회 임시회에서 의결된 여수시 생활임금 조례를  
이에 공포한다.

2017년 9월 24 일

여 수 시 장

박영호



여수시 조례 제1289호

붙임 여수시 생활임금 조례 1부.

## 여수시 생활임금 조례안

**제1조(목적)** 이 조례는 여수시 근로자의 생활안정을 도모하고 삶의 질을 향상시켜 시민의 복지 증진에 기여하는 것을 목적으로 한다.

**제2조(정의)** 이 조례에서 사용하는 "생활임금"이란 근로자의 최소한의 인간적·문화적 생활을 가능하게 할 목적으로 제5조에 따라 결정된 임금을 말한다.

**제3조(적용대상)** ① 생활임금의 적용대상은 다음 각 호 중 제4조제1항의 여수시의 생활임금위원회의 심의를 거쳐 여수시장 (이하 "시장"이라 한다)이 결정한다.

1. 여수시(이하 "시"라 한다) 소속 근로자와 시 출자·출연하여 설립한 법인·단체 소속의 근로자

2. 시의 사무를 위탁받아 보조금을 지급받는 기관 및 단체에 소속된 근로자

② 제1항의 규정에도 불구하고 다음 각 호의 어느 하나에 해당하는 경우에는 생활임금을 적용하지 아니한다.

1. 공공근로, 지역공동체사업 등과 같이 국비 또는 시비 지원으로 일시적으로 채용된 근로자

2. 그 밖에 생활임금 이상의 임금을 받고 있는 근로자

**제4조(생활임금위원회의 설치 및 구성)** ① 시장은 다음 각 호의 사항을 심의하기 위하여 여수시 생활임금위원회(이하 "위원회"라 한다)를 둔다.

1. 생활임금의 수준 및 산정근거 등에 관한 사항

2. 생활임금 적용대상의 범위 및 적용에 관한 사항

3. 생활임금제도의 운영실태 조사 및 제도개선 사항 발굴을 위한 연구활동에 관한 사항

4. 그 밖에 생활임금에 관하여 시장이 필요하다고 인정하는 사항

② 위원회는 위원장과 부위원장을 포함하여 5명 이상 9명 이하로 구성하되, 위원장과 부위원장은 위원 중에서 호선한다.

③ 당연직 위원은 생활임금 담당부서의 국장 및 예산관련 국장으로 하며, 위촉직 위원은 다음 각 호의 어느 하나에 해당하는 사람 중에서 시장이 위촉한다.

1. 여수시의회에서 추천하는 의원

2. 학교, 연구소, 비영리단체 등에서 근무하는 관련 전문가

3. 근로자임금에 관한 지식과 경험이 있는 관련 전문가

4. 그 밖에 시장이 필요하다고 인정하는 사람

④ 위원의 임기는 2년으로 하되, 1회에 한하여 연임할 수 있다. 다만, 당연직 위

원의 임기는 해당 직위에 재직하는 기간으로 한다.

⑤ 위원장은 위원회를 대표하여 위원회의 업무를 총괄하고, 위원장이 부득이한 사유로 그 직무를 수행할 수 없는 경우에는 부위원장이 그 직무를 대행한다.

**제5조(생활임금의 결정)** ① 시장은 위원회의 심의를 거쳐 생활 임금을 결정한다.

② 위원회는 다음에 다음 각 호의 내용을 고려하여 생활임금을 심의한다.

1. 물가상승률, 근로자의 평균가계지출 수준 등 경제노동환경
2. 「최저임금법」에 따라 매년 고시되는 최저임금
3. 그 밖에 생활임금 결정에 필요하다고 판단되는 사항

③ 시장은 다음연도 생활임금 관련 사항을 매년 9월 30일까지 고시하여야 한다.

1. 생활임금액(생활임금으로 정한 금액, 이하 같다.)
2. 생활임금의 적용대상
3. 그 밖에 생활임금에 관하여 주민이 알아야 한다고 판단되는 사항

④ 제3항에 따라 고시된 생활임금에 관한 사항은 다음연도 1월 1일부터 12월 31일까지 효력을 가진다.

**제6조(생활임금의 장려)** 시장은 생활임금 제도의 확대를 위하여 적극적으로 노력하여야 한다.

**제7조(시행규칙)** 이 조례의 시행에 필요한 사항은 규칙으로 정한다.

## 부 칙

**제1조(시행일)** 이 조례는 공포한 날부터 시행한다.

**제2조(생활임금 고시에 관한 특례)** 제5조제3항에도 불구하고 2018년도 생활임금에 관한 사항을 2017년 12월 31일까지 시장이 고시할 수 있다.

제179회 여수시의회 임시회에서 의결된 여수시 소상공인  
지원에 관한 조례를 이에 공포한다.

2017년 9월 24 일

여 수 시 장

여수시 조례 제1290호

붙임 여수시 소상공인 지원에 관한 조례 1부.

## 여수시 소상공인 지원에 관한 조례

**제1조(목적)** 이 조례는 여수시에 사업장이 소재하는 소상공인의 건전한 육성 발전과 지역경제 활성화를 위하여 소상공인의 지원에 필요한 사항을 규정함을 그 목적으로 한다.

**제2조(정의)** 이 조례에서 사용하는 용어의 뜻은 다음과 같다.

1. "소상공인"이란 「소상공인 보호 및 지원에 관한 법률」 제2조 및 같은 법 시행령 제2조제1항에서 정한 사업자를 말한다.
2. "금융기관"이란 「은행법」 제2조제1항제2호에 따른 은행, 「농업협동조합법」, 「수산업협동조합법」, 「산림조합법」, 「신용협동조합법」에 따른 조합, 「상호저축은행법」에 따른 상호저축은행, 「새마을금고법」에 따른 지역금고를 말한다.
3. "융자금"이란 금융기관으로부터 대출받은 자금을 말한다.
4. "이차보전"이란 소상공인이 금융기관으로부터 받은 융자금에 대한 대출이자 일부를 여수시장(이하 "시장"이라 한다)이 대출 금융기관에 보전해 주는 것을 말한다.

**제3조(지원대상 및 범위)** ① 지원대상자는 여수시에 사업장을 두고 금융기관으로부터 대출을 받은 소상공인으로 한다.

② 지원신청일 현재 사업자 및 종업원은 여수시에 주민등록이 되어 있어야 하며, 지원을 받은 소상공인은 융자금 상환 시까지 사업자 및 종업원이 여수시에 주민등록이 되어 있어야 한다.

③ 시장은 소상공인의 구조개선과 경영안정을 도모하기 위하여 예산의 범위에서 다음 각 호의 사항에 대해 지원할 수 있다.

1. 경영개선자금 지원에 관한 사항
2. 소규모시설 개선자금 지원에 관한 사항
3. 경영컨설팅 지원에 관한 사항
4. 선진 기술, 유통기법 습득 교육지원에 관한 사항
5. 우수지역 상품 전시회 지원에 관한 사항

**제4조(제외대상)** 제3조의 지원대상에 해당함에도 불구하고 자금지원 대상에서 제외되는 업종은 별표와 같다.

**제5조(이차보전)** ① 이차보전은 소상공인이 금융기관과 약정한 이자율 중 연 3 퍼센트 이자율에 해당하는 금액 이내로 하며, 이차보전금은 대출금융기관의 청

구에 따라 분기별로 지급한다.

② 이차보전 기간은 대출일로부터 2년 이내로 하며, 대출금액 한도는 소상공인 1사업자당 5천만원 이내로 한다.

③ 그 밖에 이차보전 절차 및 방법 등 세부사항은 10개 이내의 금융기관과 협약으로 정한다.

**제6조(지원절차)** ① 이차보전 지원을 받고자 하는 자는 시장이 정하는 신청서류를 작성하여 시장에게 제출하여야 한다.

② 시장은 소상공인 지원신청이 접수되면 제출서류 및 현장을 확인 후 적합여부를 판단하여 지원대상자를 선정하고 그 결과를 통지하여야 한다.

**제7조(지원중지 및 환수)** 시장은 자금을 지원 받은 소상공인이 다음 각 호의 어느 하나에 해당하는 경우에는 이차보전금 지원을 중지 및 환수하여야 한다.

1. 사업장을 휴·폐업 또는 여수시 외의 지역으로 이전하는 경우
2. 국가 및 전라남도로부터 정책적으로 이차보전이 포함되어 있는 소상공인 지원자금을 받는 경우
3. 금융기관으로부터 불량거래업체로 관리 중인 경우
4. 허위자료를 제출하여 이차보전을 받은 것이 판명되었을 경우
5. 융자금 목적 외로 사용한 경우
6. 그 밖에 사업수행을 위한 의무사항을 이행하지 아니한 경우

**제8조(변경통보)** ① 지원을 받은 소상공인은 사망, 전출, 폐·휴업, 업체명 변경 등 변경상황이 발생한 경우 즉시 시장에게 통보하여야 한다.

② 시장은 제1항의 변경상황이 발생하였음에도 불구하고 통보하지 않았을 경우 지원을 중단하거나 지원금의 반환을 명할 수 있다.

**제9조(지원계획 수립 및 공고)** 시장은 소상공인에 대하여 예산의 범위에서 지원기간, 규모, 절차, 선정기준, 조건 등에 관한 세부적인 지원계획을 수립하고 시보, 게시판, 여수시 홈페이지 등에 공고하여야 한다.

**제10조(시행규칙)** 이 조례의 시행에 관하여 필요한 사항은 규칙으로 정할 수 있다.

## 부칙

이 조례는 2018년 1월 1일부터 시행한다.

제179회 여수시의회 임시회에서 의결된 여수시 경관 조례를  
이에 공포한다.

2017년 9월 29 일

여 수 시 장

이원



여수시 조례 제1291호

붙임 여수시 경관 조례 1부.

## 여수시 경관 조례

### 제1장 총칙

**제1조(목적)** 이 조례는 「경관법」과 같은 법 시행령에서 위임된 사항과 그 시행에 필요한 사항을 규정함으로써 여수시의 경관을 아름답고 쾌적하게 조성하여 시민의 삶의 질 향상에 이바지함을 목적으로 한다.

**제2조(다른 조례와의 관계)** 경관의 보전·관리 및 형성 등에 대하여 다른 조례에 특별한 규정이 있는 경우를 제외하고는 이 조례에서 정하는 바에 따른다.

### 제2장 경관계획

**제3조(경관계획 수립 제안의 처리절차)** ① 「경관법 시행령」(이하 "령"이라 한다) 제2조제1항의 경관계획수립제안서(이하 "제안서"라 한다)는 별지 제1호서식에 따르되, 다음 각 호의 사항이 포함되어야 한다.

1. 제안의 개요
2. 경관계획의 목적 및 기본방향
3. 경관자원의 조사 및 평가결과
4. 경관형성의 전망 및 대책 등 경관계획의 내용
5. 경관계획의 시행을 위한 재원조달 및 단계적 추진에 관한 사항

② 제안서에는 다음 각 호의 서류를 첨부하여야 한다.

1. 경관현황분석도
2. 경관기본구상도
3. 경관계획도 및 경관시물레이션
4. 그 밖에 경관계획 제안의 타당성을 입증하는 서류 등

③ 제안서를 받은 시장은 다음 각 호의 사항을 검토하여야 한다.

1. 경관계획의 필요성 여부
2. 경관계획 내용의 적정성 여부
3. 도시기본계획 등 상위계획과 관련 계획과의 부합성 및 기준에 수립된 경관계획과의 연계성 여부
4. 다른 법령에의 저촉여부
5. 재원조달 가능성 여부
6. 그 밖에 경관계획과 관련하여 필요한 사항

④ 시장은 제출된 제안서에 제1항 각 호의 사항이 포함되지 아니하였거나 제2



항 각 호의 서류가 첨부되지 아니한 경우에는 제안한 자로 하여금 이를 보완하도록 요청할 수 있다.

⑤ 시장은 제출된 제안서와 관련하여 관련 기관 및 단체에 의견 또는 관련 자료를 요청할 수 있다.

**제4조(경관계획의 내용)** 「경관법」(이하 “법”이라 한다) 제9조제1항제11호에서 “해당 지방자치단체의 조례로 정하는 사항”이란 다음 각 호의 사항을 말한다.

1. 가로, 광장, 수변공간 등 공공공간의 경관관리에 관한 사항
2. 문화시설, 체육시설, 주민편의시설 등 공공건축의 경관관리에 관한 사항
3. 주요 경관자원의 관리를 위해 필요한 경관가이드라인(건축물, 가로, 구조물 등 특별한 관리가 요구되는 경관자원에 대한 경관관리방안을 명시한 지침을 말한다) 운용에 관한 사항
4. 교량, 송전탑 등 거대구조물의 경관관리에 관한 사항
5. 색채 및 재료 등 경관디자인에 관한 사항
6. 야간경관 관리에 관한 사항
7. 지역의 고유한 자연·역사·문화경관의 보전 및 관리에 관한 사항
8. 경관지구, 미관지구, 도시재생활성화지역 등 특정 경관관리구역의 경관관리에 관한 사항
9. 읍·면·동별 고유의 정체성을 살릴 수 있는 경관요소 발굴과 계획에 관한 사항
10. 여수시 10경의 경관관리에 관한 사항

**제5조(경관계획의 수립을 위한 공청회)** ① 시장은 영 제5조제2항에 따라 다음 각 호의 사람 중에서 공청회의 주재자를 지명할 수 있다.

1. 해당 경관계획과 관련된 분야에 전문적 지식이 있는 사람
  2. 해당 경관계획과 관련된 분야에서 종사한 경험이 있는 사람
- ② 경관계획안의 내용에 의견이 있는 자는 공청회에 참석하여 직접 의견을 진술하거나 공청회 개최이후 7일 이내에 시장에게 서면 또는 인터넷 등으로 의견의 요지를 제출할 수 있다.
- ③ 시장은 공청회에서 제출된 의견의 반영결과를 의견제출자 등에게 통지하거나 시 홈페이지에 게시하는 방법 등으로 널리 알려야 하며, 필요한 경우 제출된 의견에 대하여 법 제29조제1항에 따른 경관위원회(이하 “경관위원회”라 한다)에 자문을 요청할 수 있다.
- ④ 시장은 공청회의 주재자·발표자 및 자료를 제출한 전문가 등에 대하여 예산의 범위 안에서 수당·여비 그 밖에 필요한 경비를 지급할 수 있으며, 이 경우 「여수시 각종 위원회 구성 및 운영 조례」를 준용한다. 다만, 공무원이 그

직무와 직접 관련하여 참석하는 경우에는 그러하지 아니하다.

### 제3장 경관사업

**제6조(경관사업의 대상)** 법 제16조제1항제6호에서 “해당 지방자치단체의 조례로 정하는 사업”이란 다음 각 호의 사업을 말한다.

1. 해안 및 주요 하천변의 정비·개선을 위한 사업
2. 도시경관의 기록화 사업
3. 도시의 주요 공간 및 시설물 설치·관리를 위한 경관사업
4. 도시 구조물 및 공공시설물의 정비 및 개선을 위한 사업
5. 산업 및 항만의 경관향상을 위한 사업
6. 도시경관 관련 교육·홍보 등 경관인식을 개선하기 위한 사업
7. 그 밖에 경관의 보전·관리 및 형성을 위해 필요하다고 시장이 인정하여 경관위원회의 의결을 거친 사업

**제7조(경관사업계획서)** ① 영 제8조제1항제7호에서 “그 밖에 해당 지방자치단체의 조례로 정하는 사항”이란 다음 각 호의 사항을 말한다.

1. 사업의 기대효과
2. 연차별 집행 계획
3. 사업계획 관련 도서

② 법 제16조제2항 후단에 따른 사업계획서는 별지 제2호서식에 따른다.

**제8조(경관사업 심의 시 고려사항)** 영 제8조제2항제4호에서 “해당 지방자치단체의 조례로 정하는 사항”이란 다음 각 호의 사항을 말한다.

1. 연차별 집행계획의 타당성
2. 사업비 산출근거 및 재원 조달방안의 적절성
3. 유지관리 비용 및 비용 확보방안의 적절성

**제9조(경관사업추진협의체의 조직 및 운영)** ① 법 제17조제1항에 따른 경관사업추진협의체(이하 “협의체”라 한다)는 위원장과 부위원장 각 1명을 포함한 20명 이내의 위원으로 구성하되, 위원은 다음 각 호의 어느 하나에 해당하는 사람 중에서 시장이 위촉 또는 임명한다.

1. 경관사업 대상지역의 주민
2. 경관사업 대상지역의 이해관계인
3. 시민단체가 추천하는 사람
4. 경관관련 전문지식을 갖춘 사람 또는 관련분야에 종사한 경험이 있는 사람 등 경관 관련 전문가
5. 경관사업 관련 공무원

6. 경관사업 시행자

7. 여수시의회에서 추천하는 시의원

② 시장이 제1항에 따라 협의체의 위원을 위촉 또는 임명하는 경우 제1항제1호에 해당하는 사람을 2명 이상, 제1항제2호부터 제5호까지에 해당하는 사람을 각 1명 이상 포함하여야 하며, 위촉직 위원(제1항제5호에 해당하지 아니하는 위원을 말한다. 이하 같다)의 특정 성별이 위촉직 위원 수의 10분의 6을 초과하지 아니하도록 하여야 한다.

③ 협의체의 위원장과 부위원장은 위원 중에서 호선한다.

④ 협의체의 위원장은 협의체의 업무를 총괄하며, 협의체의 회의를 소집하고 그 의장이 된다.

⑤ 협의체의 위원장이 부득이한 사유로 직무를 수행할 수 없는 경우에는 부위원장, 협의체의 위원장 및 부위원장이 모두 부득이한 사유로 직무를 수행할 수 없는 경우에는 협의체의 위원장이 사전에 지명한 위원이 그 직무를 대행한다.

⑥ 협의체의 회의는 재적위원 과반수의 출석으로 개의하고, 출석위원 과반수의 찬성으로 의결한다.

⑦ 협의체에는 간사와 서기 각 1명을 둘 수 있다. 이 때 간사는 협의체를 주관하는 부서의 장이 된다.

⑧ 그 밖에 협의체의 운영 등에 관하여 필요한 사항은 협의체의 의결을 거쳐 협의체의 위원장이 정할 수 있다.

**제10조(경관사업에 대한 지원)** ① 시장은 다음 각 호의 사항에 대하여 법 제18조제1항에 따른 지원을 할 수 있다.

1. 경관계획에 따라 시행하는 경관사업
2. 경관사업 계획 수립을 위한 조사, 설계, 그 밖에 연구에 소요되는 비용
3. 경관사업 시행에 따른 유지관리 및 홍보에 소요되는 비용

② 제1항에 따른 재정지원의 절차 및 그 시행 등에 필요한 사항은 규칙으로 정한다.

**제11조(교부결정의 취소 등)** 법 제18조제1항 및 제25조제1항에 따른 지원에 있어서 「지방재정법」 제32조의8제1항제4호의 “조례로 정하는 사유”란 다음 각 호와 같다.

1. 천재지변 또는 이에 준하는 사유로 사업의 전부 또는 일부를 계속할 수 없거나 계속할 필요가 없는 경우
2. 사업계획상 예정된 토지 또는 그 밖의 시설을 이용할 수 없게 된 경우
3. 사업시행자가 사업에 소요되는 비용 중 지원금 등으로 충당되는 부분 외의 비용을 조달하지 못한 경우
4. 정당한 사유 없이 사업 승인 후 1년 이내에 사업에 착수하지 않은 경우

**제12조(야간경관조명의 설치 및 권장)** ① 시장은 야간의 환경개선과 미관 향상

을 위하여 다음 각 호의 어느 하나에 해당하는 시설물 등에 야간경관조명을 설치할 수 있다.

1. 지역의 상징성이 있는 공공 건축물
  2. 항만시설과 교량
  3. 랜드마크가 될 수 있는 상징 조형물
  4. 그 밖에 야간의 경관개선을 위하여 시장이 필요하다고 인정하는 시설물
- ② 시장은 다음 각 호의 어느 하나에 해당하는 시설물의 소유자 또는 관리자 등에게 야간경관조명의 설치를 권장할 수 있다.
1. 「건축법 시행령」 제5조의5제1항제8호에 따른 건축위원회 심의대상 건축물 중 문화 및 집회시설(전시장 및 동·식물원은 제외한다), 판매 및 영업시설, 숙박시설 중 관광숙박시설의 용도에 쓰이는 바닥면적의 합계가 5천 제곱미터 이상인 건축물
  2. 공동주택을 제외한 7층 이상이고 바닥면적의 합계가 3천 제곱미터 이상인 건축물로서 폭 20미터 이상의 도로에 접하여 이루어지는 건축물
  3. 「문화예술진흥법 시행령」 제14조에 따른 미술장식심의위원회 심의대상 미술장식 중 옥외에 설치되는 분수대, 상징탑 등의 환경조형물
  4. 그 밖에 야간경관 개선을 위하여 시장이 필요하다고 인정하는 시설물

## 제4장 경관협정

**제13조(경관협정 체결자의 범위)** 영 제10조제3호에서 “해당 지방자치단체의 조례로 정하는 자”란 토지 및 건축물의 관리자·점유자·전세권자 및 임차인 등 해당 토지 또는 건축물을 사용할 권리를 가진 자를 말한다.

**제14조(경관협정의 내용)** 영 제11조제3호에서 “그 밖에 해당 지방자치단체의 조례로 정하는 사항”이란 다음 각 호의 사항을 말한다.

1. 「국토의 계획 및 이용에 관한 법률」 제52조제1항에 따른 지구단위계획 등 다른 법령에 따라 수립된 경관과 관련된 계획에 관한 사항
2. 경관협정 구역의 조명 등 야간 경관관리에 관한 사항
3. 건축물 녹화 및 외부공간의 식재 등 조경계획 및 관리에 관한 사항

**제15조(경관협정서의 작성)** 법 제19조제5항제8호에서 “해당 지방자치단체의 조례로 정하는 사항”이란 다음 각 호와 같다.

1. 경관협정의 승계에 관한 사항
3. 경관협정 관련 도서
4. 경관협정 이행계획
5. 경관협정 이행에 소요되는 비용의 부담방안

**제16조(경관협정운영회의 설립신고)** ① 영 제12조제1항제5호에서 “그 밖에 해당 지방자치단체의 조례로 정하는 사항”이란 대표자 및 위원의 선임방법을 말한다.

② 법 제20조제2항에 따른 경관협정운영회의 설립신고는 별지 제3호서식에 따른다.

**제17조(경관협정의 승계자)** 영 제16조에 따라 협정체결자로서의 지위를 승계하기로 신고하려는 자는 별지 제4호서식의 경관협정 승계신고서에 다음 각 호의 서류를 구비하여 시장에게 제출하여야 한다.

1. 협정체결자로서의 지위 승계 내용
2. 협정체결자로부터 권리를 이전 또는 설정 받은 관련 증빙서류
3. 토지 및 건축물 소유자의 동의서

**제18조(경관협정에 관한 기술지원)** ① 시장은 법 제25조제1항에 따른 기술지원을 하는 경우에는 경관협정의 기준을 제시하거나 경관협정의 범위 및 내용의 조정을 권고할 수 있다.

② 시장은 공공기관의 장이 협정체결자가 되는 것이 필요하다고 인정하는 경우에는 협정체결자가 될 수 있도록 지원할 수 있다.

**제19조(경관협정에 관한 재정지원 등)** ① 시장은 법 제25조제1항에 따라 경관협정에 필요한 다음 각 호의 비용 전부 또는 일부를 보조할 수 있다.

1. 경관협정에 의해 추진하는 사업비
2. 경관협정 체결 및 인가에 소요되는 경비

② 제1항의 비용 보조에 관한 세부적인 사항은 규칙으로 정한다.

③ 시장은 경관협정의 사업효과를 높이기 위하여 별도의 경관사업을 병행 추진할 필요가 있다고 인정하는 경우에는 공공부문에 대한 경관사업계획을 수립·시행할 수 있다.

**제20조(경관협정 지원 대상 사업계획서)** ① 영 제17조제5호에서 “그 밖에 해당 지방자치단체의 조례로 정하는 사항”이란 다음 각 호와 같다.

1. 사업명
2. 경관계획과의 연계성
3. 사업비용 산출근거
4. 사업비용 조달 계획
5. 시장으로부터 지원받은 사업비용의 집행 및 상환 계획
6. 지원대상 사업의 유지관리 계획
7. 사업계획 관련 설계도서

② 경관협정의 작성기준 및 제출 등에 필요한 사항은 규칙으로 정한다.

## 제5장 경관심의

**제21조(사회기반시설 사업의 경관심의 대상 및 규모)** 법 제26조제1항제5호에서 “그 밖에 지방자치단체의 조례로 정하는 시설”이란 다음 각 호의 시설을 말한다.

1. 총사업비가 100억원 이상인 도로
2. 총사업비가 20억원 이상인 하천시설
3. 총 사업비가 20억원 이상인 신설교량

**제22조(건축물의 경관심의 대상)** ① 법 제28조제1항제1호에서 “해당 지방자치단체의 조례로 정하여 제외하는 건축물”이란 다음 각 호의 어느 하나에 해당하는 건축물을 말한다.

1. 층수가 3층 미만인 건축물
2. 높이가 12미터 미만인 건축물

② 법 제28조제1항제2호에서 “해당 지방자치단체의 조례로 정하는 건축물”이란 다음 각 호의 어느 하나에 해당하는 건축물을 말한다.

1. 층수가 3층 이상인 건축물
2. 높이가 12미터 이상인 건축물

③ 법 제28조제1항제3호에서 “해당 지방자치단체의 조례로 정하는 건축물”이란 별표에 해당하는 건축물로서 연면적이 1,000제곱미터 이상인 것을 말한다. 단, 설계공모를 통하여 설계한 건축물은 제외한다.

④ 법 제28조제1항제4호에서 “해당 지방자치단체의 조례로 정하는 건축물”이란 다음 각 호의 건축물을 말한다.

1. 높이가 21미터 이상인 건축물
2. 미관지구의 건축물로서 층수가 3층 이상이거나 높이가 12미터 이상인 건축물

⑤ 제2항부터 제4항까지에도 불구하고 다음 각 호의 어느 하나에 해당하는 건축물은 제2항부터 제4항까지의 각 항에서 정하는 “해당 지방자치단체의 조례로 정하는 건축물”에서 제외한다.

1. 건축법 제20조에 따른 허가 및 신고대상 가설건축물
2. 건축법 제14조에 따른 신고대상 건축물
3. 「산업입지 및 개발에 관한 법률」 제2조제8호에 따른 산업단지 안의 건축물

## 제6장 경관위원회

**제23조(경관위원회의 운영)** ① 경관위원회는 심의 또는 자문한 사항에 대하여 의결할 때에는 원안 의결, 조건부 의결, 재검토 의결, 유보, 반려로 의결한다.

② 경관위원회는 직무수행을 위하여 필요하다고 판단될 때에는 관계 공무원·전문가 또는 이해관계인 등을 출석하게 하여 그 의견을 듣거나 관계 기관 또는 단

체 등에 대하여 필요한 자료를 제출하도록 요청할 수 있다.

③ 이 조례에서 규정한 사항 외에 경관위원회 운영에 관하여 필요한 사항은 경관위원회의 의결을 거쳐 운영세칙으로 정할 수 있다.

**제24조(경관위원회의 심의대상)** 영 제24조제3호에서 “그 밖에 해당 지방자치단체의 조례로 정하는 사항”이란 다음 각 호의 사항을 말한다.

1. 다른 조례에서 경관위원회의 심의를 받도록 한 사항
2. 제11조에 따른 야간경관조명시설의 설치 및 변경에 관한 사항
3. 그 밖에 경관계획에 따라 경관의 보전·관리 및 형성을 위하여 시장이 요청하는 사항

**제25조(경관위원회의 자문대상)** 법 제30조제2항제4호에서 “해당 지방자치단체의 조례로 정하는 사항”이란 다음 각 호의 사항을 말한다.

1. 시장이 경관형성을 위해 추진하는 사업 중 자문이 필요하다고 인정하여 요청하는 사항
2. 다른 조례에서 경관위원회의 자문을 받도록 규정한 사항

**제26조(위원의 제척 및 회피)** ① 경관위원회의 위원(이하 “위원”이라 한다)은 다음 각 호의 어느 하나에 해당하는 경우 해당 심의·자문에서 제척된다.

1. 위원이 해당 심의·자문 대상에 관한 용역·자문 또는 연구 등을 수행하였거나 수행 중에 있는 경우
2. 위원이 해당 심의·자문 대상과 관련하여 직접적인 이해관계가 있는 경우

② 경관위원회의 위원장은 경관위원회를 개의회하기 전에 제1항 각 호의 제척사유를 알려야 한다.

③ 위원이 제1항 각 호에 따른 제척 사유에 해당하는 경우에는 스스로 해당 안건의 심의·자문에서 회피하여야 한다.

**제27조(위원의 해촉)** 시장은 위원이 다음 각 호의 어느 하나에 해당하는 때에는 임기 만료전이라도 당해 위원을 해촉할 수 있다.

1. 위원 스스로가 해촉을 원할 때
2. 정당한 사유 없이 심의·자문에 응하지 아니한 때
3. 사망, 질병 등의 사유로 직무를 성실히 수행하기 어렵다고 판단될 때
4. 위원으로서 품위를 손상하는 행위를 하였을 때
5. 시의원 자격으로 위촉된 위원의 신분이 변동된 때

**제28조(공동위원회의 운영)** ① 공동위원회의 위원장은 공동위원회의 업무를 총괄하며, 필요한 경우 공동위원회의 회의를 소집하고 그 의장이 된다.

② 공동위원회의 위원장이 부득이한 사유로 직무를 수행할 수 없는 경우에는 부위원장, 공동위원회의 위원장 및 부위원장이 모두 부득이한 사유로 직무를 수행

할 수 없는 경우에는 공동위원회의 위원장이 사전에 지명한 위원이 그 직무를 대행한다.

③ 공동위원회에는 간사를 둘 수 있다. 이때 간사는 공동위원회를 주관하는 부서의 장이 된다.

④ 공동위원회는 업무상 필요하다고 인정하는 경우에는 경관계획수립권자, 경관사업 시행자, 협정체결자, 경관심의 대상 사업의 시행자 및 관계기관의 장 등에게 필요한 자료의 제출 및 공동위원회의 회의 출석을 요구할 수 있으며, 심의 및 자문사항에 관하여 학식과 경험이 풍부한 사람의 설명을 들을 수 있다.

⑤ 경관사업 시행자, 협정체결자, 경관심의 대상사업의 시행자 및 관계기관의 장 등은 공동위원회의 심의 및 자문 사항에 대하여 공동위원회 위원장의 사전승인을 받아 공동위원회 회의에 출석하여 발언할 수 있다.

⑥ 이 조례에서 규정한 사항 외에 공동위원회의 운영 등에 관하여 필요한 사항은 공동위원회의 의결을 거쳐 공동위원회의 위원장이 정한다.

## 제7장 보 칙

**제29조(경관 시범지역 지정)** 시장은 경관을 개선하기 위하여 아름다운 지역 및 단지 가꾸기 운동을 전개하는 모범적인 지역·지구 또는 단지를 경관위원회의 심의를 거쳐 경관 시범지역으로 지정할 수 있다.

**제30조(경관상 시상)** ① 시장은 아름다운 경관 사업에 공로가 있는 사람에게 경관위원회의 심의를 거쳐 다음 각 호의 부문에 따른 경관상을 수여 할 수 있다.

1. 건축물 및 거리(가로 포함) 부문
2. 마을 부문(한옥단지 포함)
3. 토목 구조물(도로, 하천, 해안선, 교량 등 포함)
4. 공원 녹지 부문
5. 역사문화 부문
6. 야간경관 부문
7. 산림경관 및 도시 숲 조성 부문
8. 그 밖에 시장이 필요하다고 인정하는 부문

② 제1항에 따른 경관상의 수상자 선정방법과 절차 등에 대한 세부사항은 규칙으로 정한다.

**제31조(시행규칙)** 이 조례의 시행을 위하여 필요한 사항은 규칙으로 정한다.

## 부 칙



**제1조(일반적 적용례)** 제22조제1항, 제3항, 제4항 및 제5항의 개정규정은 이 조례 시행 당시 종전의 규정에 따라 경관 심의가 신청되어 종결되지 아니한 사항에도 적용한다.

**제2조(중점경관관리구역 건축물에 대한 적용례)** 제22조제2항의 개정규정은 이 조례 시행 후 건축허가를 신청하는 자부터 적용한다. 다만, 이 조례 시행 전에 다음 각 호의 어느 하나에 해당하는 신청을 한 자에 대하여는 적용하지 아니한다.

1. 「건축법」 제4조의2제1항에 따른 건축위원회의 심의 신청
2. 「관광진흥법」 제15조제1항 또는 제2항에 따른 사업계획의 승인 또는 변경승인 신청

【별표】

공공건축물 심의 대상(제21조 관련)

유 형	구 분	심의대상
공공청사	가. 공공청사(시청, 주민자치센터, 행정복지센터 등) 나. 공공교육.연수시설 다. 안내시설 등	연면적 1,000㎡ 이상인 건축물
문화복지시설	가. 체육관 나. 경기장 다. 공연장 라. 시민회관 마. 의료.복지시설 바. 복지회관 사. 광장.공원.놀이터	
전시.홍보시설	가. 박물관 나. 미술관 다. 홍보관 라. 전시관 마. 기념관 등	
교통시설	시외.고속버스터미널 등	
환경시설	가. 쓰레기소각장 나. 재활용선별장 다. 음식물쓰레기처리시설 라. 공중화장실 등	

경관계획 수립 제안서				처리기간 60일
제안자	상호(명 칭)		사업자등록번호	
	성명(대표자)		생년월일(남/여)	
	주소(사무실)	(전화 : )		
제안 구역 개요	구역명			
	위치			
	면적			
	용도지역			
	거주인구 및 세대수			
<p>「경관법」 제8조제1항에 따라 위와 같이 경관계획 수립을 제안합니다.</p> <p style="text-align: center;">년      월      일</p> <p style="text-align: right;">제안자 성명 : (서명 또는 인)</p> <p><b>여수시장 귀하</b></p>				
				수수료 없음
<p><b>구비서류</b></p> <ol style="list-style-type: none"> <li>경관계획제안서 <ol style="list-style-type: none"> <li>제안의 개요</li> <li>경관계획의 목적 및 기본방향</li> <li>경관자원의 조사 및 평가결과</li> <li>경관형성의 전망 및 대책 등 경관계획의 내용</li> <li>경관계획의 시행을 재원조달 및 단계적 추진에 관한 사항</li> </ol> </li> <li>경관현황 분석도</li> <li>경관기본구상도(1/5,000)</li> <li>경관계획도 및 경관시물레이션</li> <li>그 밖에 경관계획 제안의 타당성을 입증하는 서류</li> </ol>				



경관사업 승인신청서				처리기간
				60일
신청인	상호(명 칭)		사업자등록번호	
	성명(대표자)		생년월일(남/여)	
	주소(사무실)	(전화 : )		
경관사업개요	사업명			
	사업기간			
	사업개요(면적)			
	사업주체			
	소요예산			
<p>「경관법」 제16조제2항에 따라 위와 같이 경관사업 시행의 승인을 신청합니다.</p> <p>년 월 일</p> <p>신청자 성명 : (서명 또는 인)</p> <p>여수시장 귀하</p>				
구비서류				수수료
1. 사업계획서(사업의 목표, 사업내용 및 추진방법, 경관계획과의 연계성, 유지관리 방안, 사업의 기대효과, 연차별 집행계획)				없음
2. 사업비용				
3. 유지관리 방안				
4. 사업계획 관련 도서				



경관협정 승계신고서				처리기간
				7일
신청인	상호(명 칭)		사업자등록번호	
	성명(대표자)		생년월일(남/여)	
	주소(사무실)	(전화 : )		
승계내역	상호(명 칭)		사업자등록번호	
	성명(대표자)		생년월일(남/여)	
	주소(사무실)	(전화 : )		
	경관협정 승계내용			
승계사유				
<p>「경관법 시행령」 제16조 및 「여수시 경관 조례」 제16조에 따라 협정체결자로서의 지위를 승계하기로 신고합니다.</p> <p style="text-align: center;">년      월      일</p> <p style="text-align: right;">승 계 인 성 명 : (서명 또는 인)</p> <p style="text-align: right;">피승계인 성 명 : (서명 또는 인)</p> <p><b>여수시장 귀하</b></p>				
<p>구비서류</p> <p>1. 협정체결자로서의 지위 승계내용</p> <p>2. 협정체결자로부터 권리를 이전 또는 설정 받은 관련 증명서류</p> <p>3. 토지 및 건축물 소유자의 동의서</p>				수수료
				없 음

제179회 여수시의회 임시회에서 의결된 여수시 공공디자인  
진흥 조례를 이에 공포한다.

2017년 9월 29 일

여 수 시 장  

여수시 조례 제1292호

붙임 여수시 공공디자인 진흥 조례 1부.

## 여수시 공공디자인 진흥 조례

### 제1장 총칙

**제1조(목적)** 이 조례는 「공공디자인의 진흥에 관한 법률」에서 위임된 사항과 그 시행에 필요한 사항을 규정함으로써 여수시의 공공디자인을 종합적이고 체계적으로 개선·관리함과 아울러 여수시의 공공디자인 발전 및 시민의 삶의 질 향상에 이바지함을 목적으로 한다.

**제2조(공공디자인의 기본원칙)** 별표1에 따른 공공디자인 대상 요소(이하 “공공디자인 대상 요소”라 한다)는 다음 각 호의 기본원칙에 따라 조성·제작·설치·운영 또는 관리되어야 한다.

1. 공공적 가치와 공공의 이익 구현
2. 지역특성을 반영한 지역의 정체성과 독창적 이미지 형성
3. 역사·문화·자연환경과의 조화
4. 환경성·경제성·예술성·창의성·절제미의 추구
5. 쾌적하고 편리한 사용자 중심의 디자인 적용
6. 연령, 성별, 신체능력, 국적 등에 관계없이 모든 사람들이 보다 편하고 안전하게 이용할 수 있도록 설계하는 디자인(이하 “유니버설디자인”이라 한다) 적용
7. 시민의 안전을 위협하는 범죄를 사전에 차단하거나 감소시키기 위하여 건축물 및 도시공간을 계획하여 조성하거나 범죄에 방어적인 구조로 변경·개선하는 디자인(이하 “범죄예방디자인”이라 한다) 적용
8. 「공공디자인의 진흥에 관한 법률」(이하 “법”이라 한다) 제6조제1항에 따른 지역 공공디자인 진흥계획(이하 “지역계획”이라 한다)의 준수

**제3조(시장의 책무)** ① 여수시장(이하 “시장”이라 한다)은 여수시(이하 “시”라 한다)의 공공시설물 등(법 제2조제3호에 따른 공공시설물 등을 말한다. 이하 같다)에 대하여 제2조에 따른 공공디자인 기본원칙과 별표2의 공공디자인 검토사항을 준수하여야 한다.

② 시장은 제8조제1항제3호의 각 목의 기관에서 설치·조성하는 공공시설물 등에 대하여 제2조에 따른 공공디자인 기본원칙과 별표2의 공공디자인 검토사항을 준수하도록 권고할 수 있다.

③ 시장은 공공디자인의 기본원칙 실현과 도시환경 개선을 위하여 공공기관, 기업 등이 공공디자인 기준을 준수하고 관련 시책에 참여하도록 권장할 수 있다.

**제4조(다른 조례와의 관계)** 공공디자인에 관하여 다른 조례에 특별한 규정이 있는 경우 외에는 이 조례에서 정하는 바에 따른다.



## 제2장 지역 공공디자인 진흥계획 수립

제5조(지역계획의 수립·시행 등) ① 지역계획에는 다음 각 호의 사항이 포함되어야 한다.

1. 공공디자인 정책의 기본목표와 추진방향에 관한 사항
2. 시의 특성을 반영한 권역별·지역별·가로별 공공디자인 구축·관리에 관한 사항
3. 공공디자인 진흥에 관한 제도 개선 및 주요사업에 관한 사항
4. 공공디자인 관련 분야와의 협력 및 지역 주민의 참여에 관한 사항
5. 범죄예방디자인 적용 및 활성화에 관한 사항
6. 유니버설디자인의 기본 방향 및 추진에 관한 사항
7. 제2호부터 제6호까지의 사항에 관한 시범사업 및 공모사업의 추진에 관한 사항
8. 그 밖에 시의 공공디자인 진흥을 위하여 필요한 사항

② 시장은 지역계획을 수립·변경한 경우 그 내용을 시의 공보 및 인터넷 홈페이지에 게재하여야 한다.

제6조(주민 참여 등) ① 시장은 지역계획을 수립·변경하려는 경우 법 제6조제4항에 따른 제안의 방법을 미리 시의 공보 및 인터넷 홈페이지에 게재하여야 한다.

② 시장은 지역계획의 수립·변경을 위해 필요한 경우 공청회를 개최하여 지역 주민 및 관계 전문가 등의 의견을 들을 수 있다.

③ 시장은 제1항에 따라 제출된 제안의 처리 결과를 문서, 전자우편 또는 인터넷 홈페이지에 의한 방법으로 제출자에게 통지하여야 한다.

## 제3장 지역 공공디자인위원회

제7조(위원회의 구성 및 운영) ① 「경관법」 제29조제1항에 따른 경관위원회의 위원, 위원장 및 부위원장은 법 제9조제1항에 따른 여수시 지역 공공디자인 진흥을 위한 위원회(이하 “위원회”라 한다)의 위원, 위원장 및 부위원장이 된다.

② 위원회의 위원장이 부득이한 사유로 직무를 수행할 수 없는 경우에는 부위원장, 위원회의 위원장과 부위원장이 모두 부득이한 사유로 직무를 수행할 수 없는 경우에는 위원회의 위원장이 사전에 지명한 위원이 그 직무를 대행한다.

③ 이 조례에서 규정한 사항 외에 위원회의 운영 등에 관하여 필요한 사항은 위원회의 의결을 거쳐 위원회의 위원장이 정한다.

제8조(위원회의 심의사항) ① 법 제9조제1항에서 “그 밖에 조례로 정하는 사항”이란 다음 각 호의 사항을 말한다.

1. 제11조에 따른 공공디자인 가이드라인의 수립·변경에 관한 사항
2. 시가 시행하는 다음 각 목의 어느 하나에 해당하는 사업의 대상이 되는 공공디자인 대상 요소의 디자인에 관한 사항

가. 별표1에 따른 영역 중 공공공간에 해당하는 공공디자인 대상 요소에 관한 사

업으로서 총 사업비가 10억원 이상인 사업

나. 별표1에 따른 영역 중 공공시설물에 해당하는 공공디자인 대상 요소에 관한 사업으로서 총 사업비가 20억원 이상인 사업

다. 별표1에 따른 영역 중 공공매체 또는 공공이미지에 해당하는 공공디자인 대상 요소에 관한 사업으로서 총 사업비가 1억원 이상인 사업

3. 다음 각 목의 기관 또는 그 밖의 공공디자인 관계 기관에서 자문을 요청한 사항  
가. 「지방공기업법」에 따라 시가 설치·설립한 지방직영기업, 지방공사 및 지방공단  
나. 「공공기관의 운영에 관한 법률」 제4조에 따른 공공기관으로서 시의 구역 안에 소재한 기관

다. 「지방자치단체 출자·출연 기관의 운영에 관한 법률」에 따라 시가 출자 또는 출연하여 설립한 주식회사 또는 재단법인

4. 그 밖에 공공디자인 진흥과 관련하여 시장이 필요하다고 인정하여 위원회의 심의에 부치는 사항

② 제1항에도 불구하고 다음 각 호의 사항은 법 제9조제1항의 “그 밖에 조례로 정하는 사항”으로 보지 아니한다.

1. 법 제7조에 따른 공공디자인위원회 또는 법 제9조제1항에 따라 전라남도지사 소속으로 두는 공공디자인위원회의 심의·자문대상에 해당되는 경우

2. 도시계획위원회, 건축위원회, 건축·도시계획 공동위원회, 경관·건축 공동위원회, 경관위원회 등 타 위원회(시 외의 지방 또는 기관에 두는 위원회를 포함한다)의 심의·자문대상에 해당되는 경우

3. 심의 또는 자문을 받은 공공시설물등의 색상, 형태 등을 일부 변경하는 경우로서 30퍼센트 미만의 범위에서 전체 사업규모를 변경하는 경우

4. 재해복구 등 긴급을 요하는 공공디자인 대상 요소를 조성하거나 제작 또는 설치하는 경우

5. 기존에 설치된 공공디자인 대상 요소와의 연속성을 위하여 추가 설치하는 경우

6. 문화재 복원공사의 경우

7. 공공디자인 대상 요소의 일부가 노후 또는 파손되어 부분적인 보수 또는 보수를 하는 경우

③ 제1항제3호 각 목의 기관 또는 그 밖의 공공디자인 관계 기관이 위원회에 자문을 요청하려는 경우 별지 제1호서식에 따른 관련 서류를 작성하여 제출하여야 한다.

**제9조(공공디자인 심의기준 등)** ① 제8조제1항제2호의 사항에 대한 기본적인 심의기준은 다음 각 호와 같으며, 세부적인 심의 기준은 위원회의 의결을 거쳐 위원장이 정한다.

1. 공공의 이익과 안전이 최우선으로 고려되며, 아름답고 쾌적한 환경이 조성될 것

2. 나이, 성별, 장애 여부, 국적 등에 관계없이 모든 사람들이 안전하고 쾌적하게 이용할 수 있을 것

3. 시의 역사 및 정체성이 표현되고, 주변 환경과 조화와 균형이 이루어질 것
  4. 사용 목적에 적합한 기능을 갖추고 사용이 편리하며 유지·관리가 쉬울 것
  5. 공적공간은 시각적 접근과 시각적 노출이 최대화 되도록 배치하여 사전범죄 예방에 기여할 것
  6. 제11조에 따른 공공디자인 가이드라인을 준수할 것
- ② 위원회는 안건의 심의 결과 필요한 경우 보완을 요청할 수 있다.

#### 제4장 공공디자인사업의 추진 및 공공디자인의 진흥 등

**제10조(전담부서의 설치 등)** 시장은 공공디자인사업(법 제2조제2호에 따른 공공디자인사업을 말한다. 이하 같다)의 원활한 시행을 위하여 시 본청의 건설교통국에 공공디자인 전담부서를 설치하거나 필요한 전문 인력을 배치할 수 있다.

**제11조(공공디자인 가이드라인)** ① 시장은 제2조에 따른 공공디자인 기본원칙 및 지역계획의 기본목표와 방향에 부합하는 범위에서 공공시설물등에 관한 공공디자인 가이드라인을 수립할 수 있다.

② 제1항에 따른 공공디자인 가이드라인은 공공시설물등별 세부 기준을 포함하여야 하며, 시장은 공공디자인사업을 추진하는 경우 제1항에 따른 공공디자인 가이드라인을 우선 반영하여야 한다.

**제12조(시범사업 및 재정지원)** ① 시장은 공공디자인사업의 효율적인 추진을 위하여 제5조제1항제2호부터 제6호까지의 사항에 관한 시범사업 또는 공모사업을 시행할 수 있다. 이 경우 사업의 추진방법, 공모방식 등 시범사업 및 공모사업에 관한 세부적인 내용은 시장이 따로 정한다.

② 시장은 필요한 경우 제5조제1항제2호부터 제6호까지의 어느 하나에 해당하는 사항에 관한 사업을 수행하는 자에게 그 사업의 수행에 필요한 비용의 전부 또는 일부를 지원할 수 있다.

**제13조(협력체계 구축)** 시장은 공공디자인사업 추진을 위해 필요한 경우 여수경찰서, 여수교육지원청 등 관련 기관 및 단체 등과 협력체계를 구축하고 긴밀히 협력할 수 있다.

**제14조(시행규칙)** 이 조례의 시행을 위하여 필요한 사항은 규칙으로 정한다.

#### 부칙

이 조례는 공포한 날부터 시행한다.

[별표1]

## 공공디자인 대상 영역 분류

영역	중분류	세분류	공공디자인 대상 요소
① 공공공간	다중이용	여가휴게	공원, 광장, 공개공지, 수변산책로·탐방로
		관광휴양	해수욕장, 관광지 등
		체육공간	놀이터, 생활체육시설 등
	기반시설	가로공간	도로·보도, 자전거도로, 어린이 보호구역 등
		항만	선착장, 방파제, 방조제 등
		환경기반	발전·변전·송전시설·위험물 저장처리시설·환경시설·요지 관련시설 등
	도시·마을	문화특화	특화마을(전원마을, 행복마을, 문화마을, 생태마을, 은퇴자 타운 등) 특화거리(문화예술의 거리, 디자인 거리, 옥외광고 특화거리 등) 관광타운(쇼핑타운, 숙박타운, 음식타운, 국제행사 타운)
		역사특화	전통한옥마을, 역사의 거리, 역사문화지 등
산업특화		산업단지, 물류단지 등	
② 공공건축	공공청사	행정	행정시설(국가 및 지자체 청사, 공관, 주민센터, 우체국), 안전시설(소방서 등)
		보건복지	국공립 의료시설(병원, 의료원, 보건소), 복지시설(아동, 노인, 사회복지, 근로복지 등)
	다중이용건축	문화집회	공연관람장(공연장, 집회장, 체육관, 운동장 등), 전시장(박물관, 미술관, 과학관, 문화관, 체험관, 기념관, 산업전시장, 박람회장 등), 동·식물원(동물원, 식물원, 수족관 등) 시(군)민회관, 마을회관, 어린이회관 등
		교육수련	교육시설(국공립학교, 연구소, 도서관, 연수원, 교육(훈련)원, 유아원, 수련시설(청소년수련관, 청소년문화의집, 청소년특화시설, 청소년수련원, 청소년야영장, 유스호스텔) 등
		자동차	터미널(여객선, 버스, 철도, 공항), 주차타워 등
	기타공공건축	환경기반	환경시설(분뇨 및 쓰레기 처리시설, 상하수도시설, 관개배수시설, 교정 및 군사시설, 방송통신시설, 실험 관측시설 등)
		휴게편의	종합관광안내소, 공공화장실 등
③ 공공시설물	도로구조물	도로개설	교량(철교포함), 고가차도, 입체교차, 지하도, 터널 등
		도로부속	보도육교, 석축 및 옹벽, 방음벽 등
	가로시설물	교통보행	펜스, 볼라드, 가드레일, 버스·택시 승강장, 자전거보관대, 신호등, 가로등·보행등 등
		가로녹지	가로수 보호덮개, 가로 녹지대, 가로 화분대, 분수대
		편의휴게	파고라, 벤치, 쉼터, 휴지통, 음수대, 재떨이, 세면대 등
④ 공공매체	정보매체	교통안내	교통표지판(이정표, 방향유도표지, 주의 규제표지, 자전거도로 안내표지), 정류장 표지(버스, 택시) 등
		정보안내	정보안내도(관광, 문화재, 시설, 버스노선), 보행자 방향안내표지, 표석(문화재, 마을)등
	환경연출		벽화, 슈퍼그래픽, 미디어 아트, 야간조명, 미술장식품, 식물벽, 식물경사지 등
	공공매체광고물		현수막계시대, 공공목적 광고물, 영상정보시각매체, (환경정보, 교통정보, 옥외전광판) 등
⑤ 공공이미지	상징물	조형상징	조형물(동상, 기념비 등), 게이트, 상징물, 역사 사적물 등
		이미지	공공기관 상징시스템(CI, BI, 증명서, 공문서, 출판물 표지, 웹페이지 등) 등
	공공용품	행정	각종 집기와 도구, 제복, 가구, 표찰, 무인민원처리기 등
		개인	화폐, 여권, 교통카드, 채권, 기념주화, 우표 등과 같은 유통매체
⑥공공디자인정책			공공디자인 기본계획, 공공디자인 조례, 디자인 관련 조직 및 단체, 디자인 시책 및 사업, 디자인 육성 및 교육, 디자인 관련 법령 및 규정, 디자인 행정

공공디자인 검토사항(제3조 관련)

1. 대중교통/보행안전/편의/공급/녹지/안내/도로/임시시설물 등의 디자인(색채, 재질, 조형 등)과 시설물의 상호 연계 및 배치계획, 구성계획이 공공성과 심미성을 갖추었는지 여부

가. 대중교통 정류소(버스·택시 승차대), 자전거 보관대, 주차 관련 시설물, 지하철 출입구, 환기구(흡·배기구), 교통량 검지기, (경)전철 관련 내외부 설치물 등

나. 차량진입 방지용 말뚝, 장애인 전용 유도 블록, 보호 울타리, 가로등, 보행 유도등, 보안등, 공원등, 가드레일 등

다. 벤치(의자), 가로 판매대, 퍼걸러(서양식 정자), 쉼터(Shelter), 음수대, 환경미화원 대기소, 휴지통(재떨이 포함), 무인 정보단말기(키오스크), 공중전화, 정보제공 부스, 관광안내소, 생활정보지 배부함 등

라. 맨홀, 소화전, 제설함 등 방재시설, 신호등 제어함, 분·배전함, 가로등 제어함, 상수도 제어함, 무선·휴대전화 기지국, 통신 안테나 등

마. 가로수 보호대(가로수 보호덮개 포함), 가로 화분대, 분수대, 배수구 덮개 등

바. 교통 표지판, 이정표, 지하철 노선도, 도로 및 건물/주차장/공공기관/자전거 도로/보행 관련 방향 등 안내, 공원/관광/문화재 안내, 영상정보 관련 환경정보 표지, 도로교통 표지, 디지털 영상매체, 지정 벽보판(광고판), 장애인 정보제공시설, 그 밖의 각종 공공 안내사인, 현수막 게시대 등

사. 교량(철교 포함), 고가차도(철도 위에 설치한 고가차도 포함), 입체교차로, 지하(차)도(지상 돌출부 포함), 터널, 생태통로, 회전형 교차로 등

아. 보도 육교(엘리베이터 포함), 지하보도, 방음벽(시설), 방호 울타리, 중앙 분리대, 낙석 방지망, (높이 2m 이상의) 석축 및 옹벽 등

자. 차도, 보도, 자전거도로, 교차로, 공개·전면공지, 어린이(노인)보호구역, 속도저감시설, 횡단보도, 교통섬, 걷고 싶은 거리, 등산로, 산책로, 문화예술거리 등

차. 공사용 출입구, 공사 안내판, 임시 가림벽 등

2. 공공미술 및 상징조형물 등의 디자인(색채, 재질, 조형 등)과 시설물의 상호 연계 및 배치계획, 구성계획이 공공성과 심미성을 갖추었는지 여부  
가. 환경조형물

나. 상징조형물(동상, 기념비 포함)

다. 벽화

라. 슈퍼그래픽

마. 미디어아트 등

3. 공원, 휴양 공간, 광장 내 부속 시설물의 디자인(색채, 재질, 조형 등)과 상호 연계 및 배치계획, 구성계획이 공공성과 심미성을 갖추었는지 여부

가. 자연공원, 도시공원, 어린이공원, 썸지공원, 수변공원, 체육공원 등

나. 휴양림, 수목원, 식물원, 생태원, 저류지, 하천부지의 공공 이용 공간, 하천·수변 공간, 가로 공간 등

다. 광장, 공공건축물 부설광장, 분수광장 등

4. 공공청사, 문화/복지시설, 교통시설, 환경시설의 부속 시설물의 디자인(색채, 재질, 조형), 상호 연계 및 배치계획, 구성계획이 공공성과 심미성을 갖추었는지 여부

가. 공공기관 청사, 주민센터, 공공교육·연수시설, 소방서 등

나. 박물관, 미술관, 복지시설(노유자시설 포함), 도서관, 의료시설, 체육관·경기장, 공연·전시장, 홍보·기념관, 청소년수련시설 등

다. 관제센터, 터미널, 요금소, 공영주차장 등

라. 상하수도시설, 쓰레기 소각장, 재활용 선별장, 음식물처리시설, 공중화장실 등

5. 안전, 위생, 복지, 편의, 관광용품 등 공공용품의 디자인(색채, 재질, 조형), 상호 연계 및 사용계획, 구성계획이 공공성과 심미성을 갖추었는지 여부

가. 안전장비, 피난장비, 구호장비, 교통차단장비 등

나. 공중위생장비, 방역장비 등

다. 장애인용품, 공공 영유아 용품 등

라. 실내용 가구, 사무용품, 행사용품, 정보 안내용품 등

마. 기념품, 공공공예품 등

6. 지방자치단체가 지역 정체성 및 브랜드 제고를 위해 사용하는 시각이미

지가 공공성과 심미성을 갖추었는지 여부

가. 공공시설물에 포함되는 정보디자인[정보체계, 그림문자(픽토그램), 지도, 서체 등]

나. 도시브랜드 확립과 직접적으로 관계되는 상징이미지[단체 상징(CI), 브랜드 상징(BI), 캐릭터, 고유 문양(엠블럼), 서체 등]

## 심의(자문)신청 자료 및 내용

### 1. 공공디자인진흥위원회 심의(자문) 신청서 - 【별지서식】

### 2. 사업추진 개요 및 향후 계획(A4, 1~2매)

- 사업 추진 목적
- 사업(용역) 개요
- 사업(용역)세부내용
- 사업추진 실적 및 향후 추진계획

### 3. 심의(자문)서

- 형 식 : A3규격 횡철
- 내 용
  - 1) 사업개요
  - 2) 관련부서 검토의견 및 반영내용 : 필요할 경우
  - 3) 재 상정 안건 : 종전 심의(자문)에서의 지적사항 및 보완내용
  - 4) 세부 디자인 계획(안)
    - 위치도(계획의 범위 및 세부 시설물 표기 포함)
    - 대상지 주변 현황사진(5" × 7" ) 3~4매
    - 디자인 콘셉트(계획의도, 기본방향 등)
    - 디자인 검토(안)
    - 기본도면 : 배치도, 평면계획, 입면, 단면계획 등  
(세부 시설물에 대해서는 재질, 마감재, 색채, 형태, 규격 등을 각각 정확히 명기)
    - 디자인(안) 시뮬레이션 : 현황사진에 디자인(안)을 겹쳐 표현
  - 5) 향후추진 일정 등
  - 6) 그 밖에 필요한 자료



### 3-1. 심의도서 작성 예시

○ 표 지

제 차 공공디자인진흥위원회(HY헤드라인 12)

## 안전명(HY견고딕 35)

- 사업위치(HY 견명조 20) -

심의일자(HY견고딕 20)

기관, 소관부서명(HY견고딕 20)

○ 내 용: 1) ~ 6)

### 1. 사업개요(HY견고딕 30)

(자료내용 : 상기 심의도서 내용 등에 따라 자유롭게 작성)

- 1 - (쪽번호, 휴먼명조 12)

### 4. 제안 설명용 USB & CD

- 상기 심의(자문)도서 내용의 순서에 따라 \*.ppt & pdf 형식의 파일로 작성
- 표지 및 제목의 글씨체와 크기는 가급적 예시된 형태를 준수하되, 배경과 글씨색은 자유롭게 구성
- 자료내용의 크기, 색채, 디자인 등은 상정 안전의 성격에 맞추어 자유롭게 작성

## [붙임 1] 비용추계서 미첨부 사유서

### 1. 미첨부 근거 규정

- 「여수시 의안의 비용추계에 관한 조례」 제4조제1항제1호
  - 예상되는 비용이 연평균 1억원 미만이거나 한시적인 경비로서 총 3억원 미만인 경우

### 2. 미첨부 사유

- 의안의 내용은 여수시 공공디자인 진흥을 위한 시범사업 및 공모사업을 위한 한시적 지원으로 예상 비용은 총 3억원 미만으로 발생함.

### 3. 작성자

도시계획과장 장 세 길

### [붙임 3] 상위법령

#### 「공공디자인 진흥에 관한 법률」

제2조(정의) 이 법에서 사용하는 용어의 뜻은 다음과 같다.

1. "공공디자인"이란 일반 공중을 위하여 국가, 지방자치단체, 「지방공기업법」에 따른 지방공기업, 「공공기관의 운영에 관한 법률」 제4조에 따른 공공기관(이하 "국가기관등"이라 한다)이 조성·제작·설치·운영 또는 관리하는 공공시설물등에 대하여 공공성과 심미성 향상을 위하여 디자인하는 행위 및 그 결과물을 말한다.
2. "공공디자인사업"이란 국가기관등이 공공시설물등의 공공디자인을 구현하는 과정에서 시행하는 사업으로 공공디자인 관련 기획·조사·분석·자문·설계 및 제작·설치·관리 등을 말한다.
3. "공공시설물등"이란 일반 공중을 위하여 국가기관등이 조성·제작·설치·운영 또는 관리하는 다음 각 목의 시설물과 용품, 시각 이미지 등을 말한다.
  - 가. 대중교통 정류소, 자전거 보관대 등 대중교통시설물
  - 나. 차량 진입 방지용 말뚝, 펜스 등 보행안전시설물
  - 다. 벤치, 가로 판매대, 파고라 등 편의시설물
  - 라. 맨홀, 소화전, 신호등 제어함 등 공급시설물
  - 마. 가로수 보호대, 가로 화분대, 분수대 등 녹지시설물
  - 바. 안내표지판, 현수막 게시대, 지정벽보판 등 안내시설물
  - 사. 그 밖에 가목부터 바목까지의 시설물에 준하는 시설물

제6조(지역 공공디자인 진흥계획의 수립 등) ① 특별시장·광역시장·특별자치시장·도지사 및 특별자치도지사(이하 "시·도지사"라 한다) 또는 시장·군수·구청장(자치구의 구청장을 말한다. 이하 같다)은 종합계획에 따라 지역 여건을 고려한 지역 공공디자인 진흥계획(이하 "지역계획"이라 한다)을 별도로 수립·시행하여야 한다.

② 시·도지사 또는 시장·군수·구청장은 지역계획을 제9조에 따른 지역위원회

의 심의를 거쳐 확정·변경한다.

③ 시·도지사 또는 시장·군수·구청장이 지역계획을 수립함에 있어 관할 지역의 해당 공공시설물을 관리하는 국가기관등의 장은 지역계획의 수립·시행에 적극 협조하여야 한다.

④ 시·도지사 또는 시장·군수·구청장은 지역계획 수립·변경에 관한 사항을 지역 주민들에게 알려야 하며, 지역 주민 및 지역계획의 수립·변경에 따른 이해관계자는 지역계획을 수립하는 지방자치단체의 장에게 지역계획에 포함되어야 할 사항에 대하여 제안할 수 있다.

⑤ 제1항에 따른 지역계획의 수립·시행, 제4항에 따른 지역계획 수립에 관한 안내 및 제안의 처리 등에 필요한 사항은 해당 지방자치단체의 조례로 정한다.

**제9조(지역위원회)** ① 지역계획의 수립·시행, 제15조제2항에 따른 추진협의체에 대한 자문 및 그 밖에 조례로 정하는 사항을 심의하기 위하여 시·도지사 또는 시장·군수·구청장 소속으로 지역의 공공디자인 진흥을 위한 위원회(이하 "지역위원회"라 한다)를 둔다.

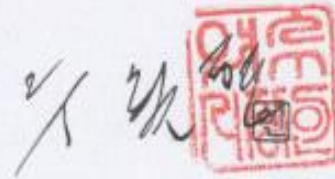
② 지역위원회의 위원 중에는 공공디자인과 관련한 분야에 관한 학식과 경험이 풍부하고 덕망이 있는 사람이 포함되어야 한다.

③ 그 밖에 지역위원회의 구성 및 운영 등에 필요한 사항은 해당 지방자치단체의 조례로 정한다.

제179회 여수시의회 임시회에서 의결된 여수시 옥외광고물  
등 관리 조례를 이에 공포한다.

2017년 9월 29 일

여 수 시 장



여수시 조례 제1293호

붙임 여수시 옥외광고물 등 관리 조례 1부.

여수시 조례 제 1293 호

## 여주시 옥외광고물 등 관리 조례

**제1조(목적)** 이 조례는 「옥외광고물 등의 관리와 옥외광고산업 진흥에 관한 법률」 및 같은 법 시행령에서 위임된 사항과 그 시행에 필요한 사항을 규정함을 목적으로 한다.

**제2조(옥외광고물 등의 허가 및 신고의 제출서류 등)** ① 「옥외광고물 등의 관리와 옥외광고산업 진흥에 관한 법률 시행령」(이하 “영”이라 한다) 제7조제1항 단서에서 “특별자치시, 특별자치도, 시·군 또는 구의 조례로 정하는 광고물 등”이란 다음 각 호의 어느 하나에 해당하는 옥외광고물 또는 게시시설(이하 “광고물 등”이라 한다)을 말한다.

1. 영 제3조제3호에 따른 돌출간판 중 영 제4조제1항제2호나목 및 다목에 해당하는 것
2. 영 제3조제5호에 따른 옥상간판 중 영 제36조제3호 각 목의 어느 하나에 해당하는 것
3. 영 제3조제8호에 따른 애드벌룬 중 높이가 4m 미만인 게시시설을 이용하여 설치한 것
4. 영 제3조제14호에 따른 선전탑
5. 영 제4조제1항제9호의 것
6. 영 제5조제1항제5호의 것

② 제1항 각 호의 어느 하나에 해당하는 광고물 등(영 제4조제1항제12호 각 목의 어느 하나에 해당하는 광고물 등은 제외한다)의 표시허가를 받으려는 자는 영 제7조제1항제1호에 따른 원색사진 및 제2호에 따른 설명서 및 설계도서를 제출하지 아니할 수 있다.

③ 다음 각 호의 어느 하나에 해당하는 광고물 등의 표시 허가를 받으려는 자는 영 제7조제1항제5호의 구조안전확인서류를 제출하여야 한다.

1. 건물의 옥상에 별도의 게시시설을 설치하여 표시하는 옥상간판 중 옥상바닥으로부터 윗부분까지의 높이가 4미터 이상인 것
2. 건물의 옥상에 설치하거나 공중에 띄우는 애드벌룬
3. 「전라남도 옥외광고물 등의 관리와 옥외광고산업 진흥에 관한 조례」 제8조제2항 제2호에 따라 설치되는 벽면 이용 간판 중 다음 각 목의 어느 하나에 해당하는 것  
가. 네온류·전광류를 사용하는 것  
나. 디지털광고물

**제3조(신고증명서 발급)** 영 제7조제3항 단서에서 “시·군·구 조례로 정하는 조치”란 현수막·벽보·전단의 우측 하단에 별지 제1호 서식의 검인, 압인 또는 천공을 하는 것을 말한다.

**제4조(변경신고 대상 광고물 등)** ① 영 제9조제1항 단서에서 “시·군·구의 조례로 정하는 광고물 등”이란 영 제4조제1항 각 호의 광고물(전광류를 사용하는 광고물과 디지털광고물은 제외한다) 및 제2항 각 호의 게시시설로써 다음 각 호의 광고물 등을 제외한 것을 말한다.

1. 타사광고(건물·토지·시설물·점포 등을 사용하고 있는 자와 관련이 없는 광고내용을 표시하는 광고물을 말한다. 이하 같다)를 표시하는 다음 각 목의 광고물 등  
가. 벽면이용 간판  
나. 옥상간판
2. 네온류를 사용하는 광고물 등

② 영 제9조제1항 단서에서 “시·군·구의 조례로 정하는 광고물 등”의 경우 에는 여수시장(이하 “시장”이라 한다)에게 신고하고 광고내용을 변경할 수 있다.

**제5조(연장신고 대상 광고물 등)** 영 제10조제2항제1호에서 “시·군·구 조례로 정하는 광고물 등”이란 다음 각 호의 광고물 등을 말한다. 다만, 디지털광고물, 네온류 또는 전광류를 사용하는 광고물 등 및 타사광고를 표시하는 광고물 등은 제외한다.

1. 영 제3조제1호에 따른 벽면 이용 간판
2. 영 제3조제3호에 따른 돌출간판
3. 영 제3조제5호에 따른 옥상간판으로서 영 제15조제4호나목에 해당하는 것 및 옥상 바닥으로부터 윗부분까지의 높이가 4미터 미만인 불링핀 모형의 것
4. 영 제3조제6호에 따른 지주 이용 간판
5. 영 제3조제8호에 따른 애드벌룬

**제6조(간판표시계획서의 제출 대상 용도)** 영 제23조제1항제2호에서 “시·군·구 조례로 정하는 용도”란 다음 각 호의 용도를 말한다.

1. 「건축법」 제2조제2항제7호의 판매시설
2. 「건축법」 제2조제2항제15호의 숙박시설

**제7조(자율관리협정)** 영 제26조제2항제7호에서 “시·군·구 조례로 정하는 사항”이란 다음 각 호의 사항을 말한다.

1. 자율관리협정의 폐지에 관한 사항
2. 광고물 등의 위치·모양·크기·색깔을 표시한 디자인 시안
3. 광고물 등의 유지·관리 및 감시활동계획
4. 자율관리협정의 이행을 위한 사업계획서

**제8조(주민협의회의 운영)** ① 영 제27조제3항제3호에서 “시·군·구 조례로 정하는 사항”이란 다음 각 호의 사항을 말한다.

1. 자율관리협정의 폐지의 결정
2. 자율관리구역의 지정 및 운영을 위한 예산의 집행 및 정산

② 주민협의회는 위원장과 부위원장을 포함한 10명 이상 20명 이내의 위원으

로 구성한다.

- ③ 주민협의회는 부위원장은 위원장이 아닌 위원 중에서 호선한다.
- ④ 위원장은 주민협회의 업무를 총괄하며, 주민협회의 회의를 소집한다.
- ⑤ 주민협회의 회의는 재적위원 과반수의 출석으로 개의하고, 출석위원 과반수의 찬성으로 의결한다.
- ⑥ 위원장이 부득이한 사유로 직무를 수행할 수 없는 경우에는 부위원장이, 위원장과 부위원장이 모두 부득이한 사유로 직무를 수행할 수 없는 경우에는 위원장이 사전에 지명한 위원이 그 직무를 대행한다.

**제9조(광고물 등 정비시범구역 지정계획)** ① 시장은 「옥외광고물 등의 관리와 옥외광고산업 진흥에 관한 법률」(이하 “법”이라 한다) 제4조의3제1항에 따른 정비시범구역(이하 “정비시범구역”이라 한다)을 지정하기 전에 수요조사를 거쳐 정비시범구역의 지정목적, 명칭, 위치 및 규모 등이 포함된 정비시범구역 지정계획을 수립한다.

- ② 시장은 정비시범구역을 지정하려는 경우 법 제7조제1항에 따른 옥외광고심의위원회의 심의를 거쳐야 하며 정비시범구역을 지정된 후에는 이를 고시하여야 한다.

**제10조(광고물 등의 정비 등 지원)** ① 시장은 법 제5조의2제1항 및 제4항에 따라 광고물 등의 표시방법을 준수하고 광고산업 발전에 기여한 옥외광고사업자에 대해서는 우수옥외광고사업자로 지정하는 등 인센티브 부여 방안을 강구할 수 있다.

- ② 시장은 현수막, 벽보, 전단 등 불법 광고물 등을 수거한 자에게 별표 1의 지급 기준에 따라 예산의 범위에서 보상금을 지급할 수 있다.

**제11조(광고물 등의 외국어 병기)** 시장은 법 제5조의2제5항에 따라 광고물에 한글과 외국어를 병기하도록 하는 구역을 지정하는 경우 「행정절차법」 제46조에 따른 행정예고를 통하여 주민의 의견을 듣고 법 제7조제1항에 따른 옥외광고심의위원회의 심의를 거쳐야 하며 지정한 구역의 범위를 고시하여야 한다.

**제12조(옥외광고심의위원회의 운영 등)** ① 법 제7조제1항에 따른 옥외광고심의위원회(이하 “심의위원회”라 한다)는 안건이 접수된 날부터 15일 이내에 해당 안건을 심의하고 그 결과를 처리하여야 한다. 다만, 불가피한 사정이 있는 경우에는 15일 이내의 범위에서 1회에 한하여 본문의 기간을 연장할 수 있다.

- ② 영 제32조제5항에 따른 소위원회(이하 “소위원회”라 한다)는 위원장을 포함한 3명 이상 5명 이하의 위원으로 구성한다. 이 경우 공무원인 위원의 수는 소위원회 위원장을 포함한 위원 수의 2분의 1 미만이어야 한다.
- ③ 소위원회 위원은 심의위원회의 위원 중에서 심의위원회 위원장이 지명하는 사람이 된다.
- ④ 소위원회 위원장은 소위원회 위원 중에서 호선한다.
- ⑤ 소위원회는 다음 각 호의 사항을 심의하며, 해당 안건이 접수된 날부터



10일 이내에 심의하고 그 결과를 처리하여야 한다. 다만, 불가피한 사정이 있는 경우에는 10일 이내의 범위에서 1회에 한하여 본문의 기간을 연장할 수 있다.

1. 심의위원회가 소위원회의 심의사항으로 정하는 사항

2. 시장이 소위원회에서 심의하는 것이 효율적이라고 인정한 사항

⑥ 심의위원회 및 소위원회는 심의를 위하여 필요한 경우에는 해당 이해관계인, 관계공무원, 그 밖의 전문가 등의 의견을 들을 수 있다.

⑦ 제1항부터 제7항까지의 규정한 사항 외에 안전의 제출방법 및 심의의 절차·방법·기준 등 심의위원회의 운영에 필요한 사항은 심의위원회의 의결로 정하며, 소위원회의 운영에 관하여는 본문에 따라 심의위원회의 의결로 정한 사항을 준용한다.

**제13조(심의위원회의 심의사항)** 법 제7조제1항제3호에 따라 심의위원회가 심의할 사항은 다음 각 호와 같다.

1. 높이 4미터 이상인 광고물 등의 표시 허가 및 신고에 관한 사항

2. 표시면적 20제곱미터 이상인 지주 이용 간판의 표시 허가에 관한 사항

3. 1면의 표시면적이 10제곱미터 이상인 네온류·전광류를 사용하는 광고물 등 및 디지털광고물의 표시 허가에 관한 사항

**제14조(전자게시대의 관리)** ① 시장은 영 제16조제5항에 따라 설치된 전자게시대의 효율적인 관리를 위하여 심의위원회의 심의를 거쳐 관리능력이 있다고 인정되는 법인 또는 단체에게 전자게시대의 관리업무를 위탁할 수 있다.

② 전자게시대의 관리·운영에 관한 세부적인 사항은 규칙으로 정한다.

③ 전자게시대의 관리 및 광고의 표시에 따른 비용의 징수 등에 관하여 필요한 사항은 시장이 정하여 공고하는 바에 따른다.

**제15조(안전점검 업무를 위탁받을 수 있는 자)** 영 제38조제1항에서 “시·군·구 조례로 정하는 자”란 다음 각 호의 어느 하나에 해당하는 자를 말한다.

1. 「건축사법」 제23조제1항에 따라 건축사사무소의 개설신고를 한 건축사

2. 「건축사법」 제31조에 따른 건축사협회

3. 옥외광고·건축·전기 관련 기술자격(「국가기술자격법」 제2조제1호의 국가기술자격 및 「자격기본법」 제19조에 따라 국가공인을 받은 민간자격을 말한다. 이하 같다)을 취득한 자의 사업자단체 또는 비영리법인

**제16조(안전점검 업무를 위탁받을 수 있는 자의 기준 등)** 제15조 각 호의 자는 다음 각 호와 같이 검사 시설 및 장비, 검사원의 자격 및 인원을 갖추어야 하며, 시장은 구체적인 기준을 정하여 공고하여야 한다.

1. 사무실

2. 작업차량, 사다리, 절연저항계, 카메라, 망원경

3. 옥외광고·건축·전기 관련 기술자격을 취득한 사람(분야별로 1인 이상이 포함되어야 한다)

**제17조(안전점검 업무의 위탁절차 등)** ① 시장은 법 제9조제2항에 따라 안전점검 업무를 위탁하고자 할 때에는 위탁받을 수 있는 자의 자격, 위탁기간, 위탁받을 자의 임무, 관계서류의 제출시기, 위탁받을 자의 선정방법 등을 명시한 위탁계획을 공고하여야 한다.

② 제1항에 따라 안전점검 업무를 위탁받고자 하는 자는 별지 제2호서식의 위탁지정신청서를 시장에게 제출하여야 한다.

③ 시장은 안전점검 업무를 위탁받을 자를 지정할 때에는 별지 제3호서식의 위탁지정서를 교부하여야 한다.

④ 제1항에 따른 위탁기간은 3년으로 하며, 시장은 운영실태 및 실적을 평가하고 심의위원회의 심의를 거쳐 재위탁할 수 있다.

⑤ 시장은 안전점검 업무를 위탁한 경우 위탁받은 자의 명칭 및 위탁기간 등을 고시하여야 하며, 필요하다고 인정하는 경우에는 안전점검 업무를 수행하는 자에게 별지 제4호서식의 검사원증을 발급할 수 있다.

**제18조(안전점검 기록관리)** 시장은 안전점검의 내용을 별지 제5호서식의 대장에 기록하고 관리하여야 한다.

**제19조(현수막 지정게시대 및 지정벽보판 관리업무의 위탁 등)** ① 시장은 현수막 지정 게시대 및 지정 벽보판(이하 “지정 게시시설”이라 한다)의 효율적인 관리를 위하여 심의위원회의 심의를 거쳐 관리능력이 있다고 인정되는 법인 또는 단체에게 지정 게시시설의 관리업무를 위탁할 수 있다.

② 시장은 제1항에 따라 지정 게시시설의 관리업무를 위탁하려는 경우 위탁받을 자(이하 “수탁자”라 한다)의 자격, 선정방법 및 임무, 위탁기간, 관계서류의 제출시기 등을 명시한 위탁계획을 공고하여야 한다.

③ 시장은 수탁자를 선정하려는 경우 신청서와 함께 위탁사무의 사업계획서 등을 제출하게 하고, 다음 각 호의 사항에 대한 검토 및 심의위원회의 심의를 거쳐 수탁자를 선정하여야 한다.

1. 위탁사무의 수행에 필요한 인력·기구·시설·장비
2. 재정부담 능력, 책임능력과 공신력
3. 위탁사무 관련 분야에 대한 전문성 확보 여부 및 사무처리 실적
4. 수탁자의 능력과 위탁사무의 연관성
5. 사업운영의 투명성 등 그 밖에 필요한 사항

④ 위탁기간은 3년으로 한다.

**제20조(제거된 광고물 등의 관리 등)** ① 시장은 법 제10조의2제1항에 따라 광고물 등을 제거한 경우에는 그 광고물 등이 있던 곳에 광고물 등을 제거한 이

유 및 근거와 제거한 광고물 등의 보관장소 등을 표시하여야 한다.

② 시장은 법 제10조의2제1항에 따라 제거한 광고물 등을 보관하는 경우 다음 각 호의 사항을 여수시의 게시판에 15일 이상 공고하여야 한다.

1. 광고물 등의 종류 및 수량
2. 광고물 등의 표시 내용
3. 위반 장소 및 위치
4. 제거한 시간, 보관 장소 및 담당자 등

③ 시장은 법 제10조의2제1항에 따라 제거하여 보관하고 있는 광고물 등의 목록을 제6호서식의 대장에 기록하고 이를 비치하여 관계자가 열람할 수 있도록 하여야 한다.

④ 시장은 영 제41조에 따라 광고물 등을 반환하는 경우 별지 제7호서식의 청구서 및 인수증을 받아 보관하여야 한다.

**제21조(이행강제금의 부과기준)** 영 제43조제1항에 따른 이행강제금의 부과기준은 별표 2와 같다.

**제22조(옥외광고사업 종사자 등에 대한 교육)** ① 법 제12조제1항에 따른 광고물 등의 표시·설치에 관한 교육(이하 “교육”이라 한다)의 종류는 별표 3과 같다.

② 시장은 매년 10월말까지 다음 각 호의 내용을 포함한 다음 연도의 교육계획을 수립하여 이를 공고하여야 한다.

1. 교육의 종류별 실시시기·내용·시간 및 장소
2. 교육 대상자
3. 교육 실시방법·절차 및 비용
4. 그 밖에 교육에 필요한 사항

③ 시장은 교육을 실시하기 15일 전까지 교육대상자를 확정하여 개별통지 하여야 하며, 교육을 받지 아니한 자에 대하여는 보충교육을 실시하여야 한다.

④ 시장은 교육을 받은 자에 대하여는 별지 제8호서식의 수료필증을 교부하고 별지 제9호서식의 교육이수대장에 그 내용을 기록하고 관리하여야 한다.

⑤ 시장은 교육에 소요되는 비용의 일부를 교육을 받는 자에게 부담하도록 할 수 있다.

**제23조(교육의 위탁 등)** ① 시장은 법 제12조제4항에 따라 교육을 위탁하여 실시하고자 하는 때에는 위탁기간, 관계서류의 제출시기, 위탁받을 자의 임무, 자격요건 및 선정방법 등을 명시한 위탁계획을 공고하여야 하며, 위탁받고자 하는 자는 별지 제10호서식의 교육위탁지정신청서를 시장에게 제출하여야 한다.

② 시장은 법 제12조제4항에 따라 교육을 위탁받을 자를 선정한 경우 별지 제11호서식의 교육위탁지정서를 교부하고, 위탁받은 자의 명칭, 대표자 성명, 주

소, 위탁기간 및 그 밖에 필요한 사항을 고시하여야 한다.

- ③ 법 제12조제4항에 따른 위탁기간은 3년으로 하며, 시장은 운영실태 및 실적을 평가하고 심의위원회의 심의를 거쳐 재위탁할 수 있다.

**제24조(수수료)** ① 다음 각 호의 어느 하나에 해당하는 경우에는 해당 수수료를 내야 한다.

1. 법 제3조제1항에 따른 광고물 등의 허가 또는 신고 : 별표 4에서 정한 수수료

2. 법 제9조제1항에 따른 광고물 등의 안전점검 : 별표 5에서 정한 수수료

3. 법 제11조제1항에 따른 옥외광고사업의 등록 : 별표 6에서 정한 수수료

- ② 수수료는 신청서 또는 신고서를 제출하면서 수입증지 또는 수입증지요금 계기로 납부하여야 하며, 다음 각 호의 어느 하나에 해당하는 경우에는 납부된 수수료를 반환한다.

1. 수수료가 과오납된 경우

2. 허가를 신청하거나 등록·신고한 사항이 수리되기 전에 신청인이 그 신청, 등록 또는 신고를 철회한 경우.

3. 공무원의 착오를 사유로 또는 공무원이 직권으로 신청사항을 취소 또는 철회하는 경우

- ③ 제1항에 불구하고 다음 각 호에 해당하는 경우에는 심의위원회의 심의를 거쳐 수수료의 전부 또는 일부를 감면할 수 있다.

1. 광고물 등의 전수조사를 실시하고 그 결과에 따라 허가 또는 신고의 기준요건을 구비한 광고물 등의 양성화 절차를 시행하는 경우

2. 법령의 개정에 따라 이미 표시된 광고물 등에 대하여 새로이 허가를 받거나 신고하여야 하는 경우. 단, 시장의 일체조사에 따라 허가를 신청하거나 신고하는 경우에 한한다.

3. 공공의 목적을 위한 내용을 표시하는 광고물 등으로 인정되는 경우. 다만, 광고물 등의 일부만 그에 해당하는 경우에는 해당 부분의 금액만을 감면한다.

**제25조(과태료의 부과기준)** 영 제55조에 따른 과태료의 부과기준은 별표 7과 같다.

## 부 칙

이 조례는 공포한 날부터 시행한다.

[별표 1]

**불법유동광고물 수거보상금 지급기준**(제10조 제2항 관련)

구 분		보 상 금
종 류	규 격	
현 수 막	5㎡ 이상 현수막 1매당	20 L 종량제봉투 2매 (1,000원상당)
	5㎡ 미만 현수막 1매당	20 L 종량제봉투 1매 (500원상당)
벽 보	30cm×40cm 이상 5장당	20 L 종량제봉투 1매 (500원상당)
	30cm×40cm 미만 10장당	20 L 종량제봉투 1매 (500원상당)
전 단	100장당	20 L 종량제봉투 1매 (500원상당)

비고: 불법유동광고물 수거보상금 보상방법

- 1. 보상방법 : 20 L 쓰레기 종량제봉투로 보상
- 2. 보상금 상한선 : 5만원(매주 1인 1회에 한함)

**이행강제금 부과기준**(제21조 관련)

광고물 등	이행강제금
가. 벽면 이용 간판, 공연간판	
1) 면적 5㎡ 미만	
- 2㎡ 미만	20만원
- 2㎡ 이상 3㎡ 미만	30만원
- 3㎡ 이상 4㎡ 미만	40만원
- 4㎡ 이상 5㎡ 미만	45만원
2) 면적 5㎡ 이상 10㎡ 미만	
- 5㎡ 이상 6㎡ 미만	55만원
- 6㎡ 이상 7㎡ 미만	65만원
- 7㎡ 이상 8㎡ 미만	75만원
- 8㎡ 이상 9㎡ 미만	85만원
- 9㎡ 이상 10㎡ 미만	95만원
3) 면적 10㎡ 이상 20㎡ 미만	
- 10㎡ 이상 12㎡ 미만	110만원
- 12㎡ 이상 14㎡ 미만	130만원
- 14㎡ 이상 16㎡ 미만	145만원
- 16㎡ 이상 18㎡ 미만	165만원
- 18㎡ 이상 20㎡ 미만	185만원
4) 면적 20㎡ 이상	200만원 + 면적 20㎡를 초과하는 면적의 1㎡당 9만원을 더한 금액(최대 500만원)
나. 돌출간판	
1) 연면적 5㎡ 미만	
- 2㎡ 미만	20만원
- 2㎡ 이상 3㎡ 미만	30만원
- 3㎡ 이상 4㎡ 미만	40만원
- 4㎡ 이상 5㎡ 미만	49만원
2) 연면적 5㎡ 이상 10㎡ 미만	
- 5㎡ 이상 6㎡ 미만	55만원
- 6㎡ 이상 7㎡ 미만	65만원
- 7㎡ 이상 8㎡ 미만	75만원
- 8㎡ 이상 9㎡ 미만	85만원
- 9㎡ 이상 10㎡ 미만	95만원
3) 연면적 10㎡ 이상 20㎡ 미만	

- 10㎡ 이상 12㎡ 미만	110만원
- 12㎡ 이상 14㎡ 미만	130만원
- 14㎡ 이상 16㎡ 미만	150만원
- 16㎡ 이상 18㎡ 미만	170만원
- 18㎡ 이상 20㎡ 미만	190만원
4) 연면적 20㎡ 이상	200만원 + 연면적 20㎡를 초과하는 면적의 1㎡당 9만원을 더한 금액(최대 500만원)

다. 지주 이용 간판, 지면에 설치하는 애드벌룬

1) 연면적 3㎡ 미만	
- 0.5㎡ 미만	30만원
- 0.5㎡ 이상 1㎡ 미만	35만원
- 1㎡ 이상 2㎡ 미만	40만원
- 2㎡ 이상 3㎡ 미만	48만원
2) 연면적 3㎡ 이상 5㎡ 미만	
- 3㎡ 이상 3.5㎡ 미만	55만원
- 3.5㎡ 이상 4㎡ 미만	65만원
- 4㎡ 이상 4.5㎡ 미만	80만원
- 4.5㎡ 이상 5㎡ 미만	95만원
3) 연면적 5㎡ 이상 10㎡ 미만	
- 5㎡ 이상 6㎡ 미만	110만원
- 6㎡ 이상 7㎡ 미만	130만원
- 7㎡ 이상 8㎡ 미만	150만원
- 8㎡ 이상 9㎡ 미만	170만원
- 9㎡ 이상 10㎡ 미만	190만원
4) 연면적 10㎡ 이상	200만원 + 연면적 20㎡를 초과하는 면적의 1㎡당 9만원을 더한 금액(최대 500만원)

라. 옥상간판, 옥상에 고정하여 설치하는 애드벌룬 및 건물 4층 이상의 벽면 이용 간판

1) 연면적 5㎡ 미만	
- 2㎡ 미만	30만원
- 2㎡ 이상 3㎡ 미만	35만원
- 3㎡ 이상 4㎡ 미만	40만원
- 4㎡ 이상 5㎡ 미만	48만원
2) 연면적 5㎡ 이상 10㎡ 미만	

- 5㎡ 이상 6㎡ 미만	55만원
- 6㎡ 이상 7㎡ 미만	65만원
- 7㎡ 이상 8㎡ 미만	75만원
- 8㎡ 이상 9㎡ 미만	85만원
- 9㎡ 이상 10㎡ 미만	95만원
3) 연면적 10㎡ 이상 20㎡ 미만	
- 10㎡ 이상 12㎡ 미만	110만원
- 12㎡ 이상 14㎡ 미만	130만원
- 14㎡ 이상 16㎡ 미만	150만원
- 16㎡ 이상 18㎡ 미만	170만원
- 18㎡ 이상 20㎡ 미만	190만원
4) 연면적 20㎡ 이상 50㎡ 미만	
- 20㎡ 이상 25㎡ 미만	210만원
- 25㎡ 이상 30㎡ 미만	230만원
- 30㎡ 이상 35㎡ 미만	245만원
- 35㎡ 이상 40㎡ 미만	260만원
- 40㎡ 이상 45㎡ 미만	280만원
- 45㎡ 이상 50㎡ 미만	290만원
5) 연면적 50㎡ 이상	300만원+연면적 50㎡를 초과하는 면적의 1㎡당 9만원을 더한 금액(최대 500만원)
마. 선전탑, 아치광고물, 공중에 띄우는 애드벌룬	
1) 선전탑, 아치광고물	
- 면적 5㎡ 미만	30만원
- 면적 5㎡ 이상 10㎡ 미만	50만원
- 면적 10㎡ 이상 15㎡ 미만	60만원
- 면적 15㎡ 이상 20㎡ 미만	70만원
- 면적 20㎡ 이상	70만원+연면적 20㎡를 초과하는 면적의 1㎡당 5만원을 더한 금액(최대 100만원)
2) 공중에 띄우는 애드벌룬	
- 애드벌룬(공) 1개	30만원
- 애드벌룬(공) 2개	60만원
- 애드벌룬(공) 3개 이상	80만원+3개를 초과하는 애드벌룬 1개당 5만원을 더한 금액(최대 100만원)



<p>바. 공공시설물 이용 광고물</p> <p>1) 시계탑·조명탑·안내탑·일기예보탑</p> <ul style="list-style-type: none"> <li>- 면적 5㎡ 미만</li> <li>- 면적 5㎡ 이상 10㎡ 미만</li> <li>- 면적 10㎡ 이상 15㎡ 미만</li> <li>- 면적 15㎡ 이상 20㎡ 미만</li> <li>- 면적 20㎡ 이상</li> </ul> <p>2) 교통안내소</p> <p>3) 안내게시판·지정벽보판·버스승강장·택시승강장·관광안내도</p> <p>4) 영 제17조제1호라목에 따라 시장이 인정한 편익시설물</p>	<p>30만원</p> <p>50만원</p> <p>60만원</p> <p>70만원</p> <p>80만원 + 연면적 20㎡를 초과하는 면적의 1㎡당 5만원을 더한 금액(최대 100만원)</p> <p>벽면 이용 간판에 준함</p> <p>지주 이용 간판에 준함</p> <p>비슷한 유형의 광고물 등에 준함</p>
<p>사. 교통시설 이용 광고물</p>	<p>비슷한 유형의 광고물 등에 준함</p>
<p>아. 교통수단 이용 광고물</p> <p>1) 비행선</p> <ul style="list-style-type: none"> <li>- 면적 10㎡ 미만</li> <li>- 면적 10㎡ 이상</li> </ul> <p>2) 그 밖의 교통수단</p> <p>가) 면적 3㎡ 미만</p> <ul style="list-style-type: none"> <li>- 1㎡ 미만</li> <li>- 1㎡ 이상 2㎡ 미만</li> <li>- 2㎡ 이상 3㎡ 미만</li> </ul> <p>나) 면적 3㎡ 이상 5㎡ 미만</p> <ul style="list-style-type: none"> <li>- 3㎡ 이상 4㎡ 미만</li> <li>- 4㎡ 이상 5㎡ 미만</li> </ul> <p>다) 면적 5㎡ 이상</p> <p>자. 그 밖의 유형의 광고물</p>	<p>150만원</p> <p>160만원+연면적 10㎡를 초과하는 면적의 1㎡당 10만원을 더한 금액(최대 500만원)</p> <p>10만원</p> <p>20만원</p> <p>29만원</p> <p>35만원</p> <p>45만원</p> <p>50만원+연면적 5㎡를 초과하는 면적의 1㎡당 4만원을 더한 금액</p> <p>비슷한 유형의 광고물 등에 준함</p>

옥외광고사업 종사자 등의 교육 (제22조제1항 관련)

종 류	교육시간	교육 내용	교육 대상 및 방법	비 고
신규 교육	6시간	가. 관계 법규(3시간) - 「옥외광고물 등의 관리와 옥외 광고산업 진흥에 관한 법률」 - 「건축법」, 「국토의 계획 및 이용에 관한 법률」, 「도로법」 등 ※ 대통령령 및 조례를 포함한다. 나. 표시에 관한 사항(3시간) - 디자인, 색채, 재료, 구조, 제 작, 시공, 도시미관, 안전 등	가. 교육대상 - 신규로 옥외광고사업에 종사하려는 자 - 안전점검 업무를 위탁 받은 자(종업원을 포함 한다) 나. 교육방법 - 집합교육 - 사이버교육	
보수교육	3시간	가. 관계법규(2시간) - 「옥외광고물 등의 관리와 옥외 광고산업 진흥에 관한 법률」 - 「건축법」, 「국토의 계획 및 이용에 관한 법률」, 「도로법」 등 ※ 대통령령 및 조례를 포함한다. 나. 표시에 관한 사항(1시간) - 디자인, 색채, 재료, 구조, 제작, 시공, 도시미관, 안전 등	가. 교육대상 - 옥외광고사업자(대표자) - 안전점검 업무를 위탁 받은 자(안전점검 종사 자를 포함한다) ※ 법인인 경우에는 대표자 가 아닌 자도 가능 나. 교육방법 - 집합교육 - 사이버교육	법·령·조례 제·개정 시
행정처분 대상자 교육	3시간	가. 관계법규 - 「옥외광고물 등의 관리와 옥외 광고산업 진흥에 관한 법률」 - 「건축법」, 「국토의 계획 및 이용에 관한 법률」, 「도로법」 등 ※ 대통령령 및 조례를 포함한다.	가. 교육대상 - 법 14조 규정에 따라 행정처분을 받은 옥외 광고사업자 나. 교육방법 - 집합교육 ※ 교육대상자가 적은 경 우에는 보수교육 등 에 통합 가능	
기타교육	따로 정함	세부 교육시간, 교육내용, 교육대상 등은 심의위원회 심의를 거 쳐 시장이 정하여 공고함		

**광고물등의 허가·신고 수수료**(제24조 제1항 제1호 관련)

광고물등	수수료
가. 벽면 이용 간판	
1) 자사광고	
- 면적 5㎡ 이하	3,000원
- 면적 5㎡ 초과시 1㎡마다 더하는 금액	1,000원
2) 타사광고	
- 면적 5㎡ 이하	30,000원
- 면적 5㎡ 초과시 1㎡마다 더하는 금액	2,000원
나. 돌출간판	
- 면적 5㎡ 이하	15,000원
- 면적 5㎡ 초과시 1㎡마다 더하는 금액	1,000원
- 이·미용업소표지등 및 의료기관·약국 표지등(개당)	8,000원
다. 공연간판	벽면 이용 간판에 준함
라. 옥상간판	
- 면적 10㎡ 이하	35,000원
- 면적 10㎡ 초과시 1㎡마다 더하는 금액	5,000원
마. 지주 이용 간판	
- 면적 10㎡ 이하	15,000원
- 면적 10㎡ 초과시 1㎡마다 더하는 금액	2,000원
바. 입간판	3,000원
사. 애드벌룬	
- 공중에 띄우는 것(1개)	15,000원

<ul style="list-style-type: none"> <li>- 옥상에 고정하여 설치하는 것</li> <li>- 지면에 설치하는 것</li> </ul>	옥상간판에 준함 지주 이용 간판에 준함
아. 공공시설물 이용 광고물 <ul style="list-style-type: none"> <li>- 연면적 1㎡ 이하</li> <li>- 연면적 1㎡ 초과시 1㎡마다 더하는 금액</li> </ul>	3,000원 1,000원
자. 교통시설 이용 광고물(교통시설 외부에 표시하는 경우) <ul style="list-style-type: none"> <li>- 면적 또는 연면적 5㎡ 이하</li> <li>- 면적 또는 연면적 5㎡ 초과시 1㎡마다 더하는 금액</li> </ul>	9,000원 10,000원
차. 교통수단 이용 광고물(1대) <ul style="list-style-type: none"> <li>- 비행선</li> <li>- 비행기·철도차량·도시철도차량·선박</li> <li>- 사업용자동차·화물자동차·자가용 자동차</li> </ul>	400,000원 10,000원 2,000원
카. 선전탑 및 아치광고물(1개)	4,000원
타. 창문 이용 광고물 <ul style="list-style-type: none"> <li>- 천·종이·비닐·테이프 등을 이용하는 것(1개)</li> <li>- 목재·아크릴·금속재·디지털 디스플레이 등을 이용하는 것</li> </ul>	4,000원 벽면 이용 간판에 준함
파. 현수막 <ol style="list-style-type: none"> <li>1) 현수막             <ul style="list-style-type: none"> <li>- 10㎡ 이하</li> <li>- 10㎡ 초과시 1㎡마다 더하는 금액</li> </ul> </li> <li>2) 현수막 게시시설             <ul style="list-style-type: none"> <li>- 10㎡ 이하</li> <li>- 10㎡ 초과시 1㎡마다 더하는 금액</li> </ul> </li> </ol>	3,000원 1,000원 7,000원 1,500원
하. 벽보(50매마다)	3,000원
거. 전단(500매마다)	3,000원
너. 전자게시대(1건)	3,000원
다. 네온류, 전광류, 디지털광고물	해당 종류의 광고물등 수수료의 2배를 적용(전자게시대는 제외)

비고 : 수수료의 징수방법

1. 광고물등별로 표시면적을 기준으로 산정하되, 지주는 제외하고 게시시설(광고물의 테두리를 포함)은 포함한다.
2. 영 제9조제1항 관련 광고물등의 허가 및 신고사항 중 광고내용 만을 변경할 때에는 수수료의 2분의 1을 적용하고, 광고물등의 규격·사용자재·표시 위치 또는 장소를 변경하는 경우는 수수료의 전액을 적용한다.
2. 영 제10조 관련 광고물등의 허가 및 신고기간을 연장할 때에는 수수료의 전액을 적용한다.
3. 전기를 사용하는 광고물등의 계산방법
  - 백열등·형광등 또는 LED 등 내부조명 또는 단순조명 : 수수료의 1.5배를 적용
  - 네온류, 전광류, 디지털광고물 : 수수료의 2배를 적용
  - 광고물등의 일부에 전기를 사용하는 경우에는 수수료 산정금액에 전기사용 부분의 비율을 적용
4. 수수료의 총 금액에서 1천원 미만은 버린다.

**광고물등 안전점검 수수료**(제24조제1항제2호 관련)

광고물등	적용기준	수수료
가. 벽면 이용 간판	- 면적 6㎡ 이하 - 면적 6㎡ 초과 20㎡ 이하 - 면적 20㎡ 초과 1㎡당 더하는 금액	18,000원 26,000원 1,000원
나. 돌출간판	- 면적 3.5㎡ 이하 - 면적 3.5㎡ 초과 10㎡ 이하 - 면적 10㎡ 초과시 1㎡당 더하는 금액	18,000원 26,000원 2,000원
다. 옥상간판	- 면적 50㎡ 이하 - 면적 50㎡ 초과 70㎡ 이하 - 면적 70㎡ 초과시 1㎡당 더하는 금액	27,000원 49,000원 1,600원
라. 지주 이용 간판, 공공시설물 이용 광고물, 교통시설 이용 광고물	- 면적 10㎡ 이하 - 면적 10㎡ 초과 20㎡ 이하 - 면적 20㎡ 초과시 1㎡당 더하는 금액	18,000원 26,000원 1,000원
마. 애드벌룬 - 옥상에 고정하여 설치하는 것 - 지면에 설치하는 것	- 옥상간판에 준함 - 지주 이용 간판에 준함	
바. 공연간판 - 벽면에 설치하는 것 - 지면에 설치하는 것	- 벽면 이용 간판에 준함 - 지주 이용 간판에 준함	
사. 현수막 게시시설	- 면적 30㎡ 이상 40㎡ 이하 - 면적 40㎡ 초과시 1㎡당 더하는 금액	14,000원 800원
아. 그 밖의 광고물등	- 비슷한 유형의 광고물등에 준함	

비고 : 수수료의 징수방법

1. 전기를 사용하는 광고물등의 계산방법

가. 백열등·형광등·LED 등 단순조명을 사용하는 광고물등은 산정금액에 20퍼센트를 가산

나. 네온류·전광류·디지털광고물은 산정금액에 40퍼센트를 가산

다. 광고물등의 일부가 전기를 사용하는 경우에는 각각 전기 사용부분의 비율을 가산

2. 재검사의 경우 산정금액의 2분의 1을 적용

3. 그 밖에 별표 4의 징수방법 중 해당사항을 준용

**옥외광고사업 등록 수수료**(제24조제1항제3호 관련)

구 분	수수료	비 고
가. 옥외광고사업 신규 등록	15,000원	
나. 옥외광고사업 변경 등록	7,500원	

비고: 등록 수수료의 계산방법

옥외광고사업의 변경 등록사항 중 다음의 경우에는 수수료의 납부를 면제한다.

가. 관할 구역 안에서 주소를 변경한 경우

나. 업소명을 변경한 경우

**과태료 부과기준**(제25조 관련)

위반행위(광고물의 종류)	근거 법조문	과태료
1. 법 제3조를 위반하여 입간판·현수막·벽보·전단을 표시하거나 설치한 경우	법 제20조 제1항제1호	
가. 입간판		
1) 도로(보도를 포함한다)에 설치한 경우		
가) 연면적 1㎡ 미만		
- 0.5㎡ 미만		13만원
- 0.5㎡ 이상 0.8㎡ 미만		22만원
- 0.8㎡ 이상 1㎡ 미만		32만원
나) 연면적 1㎡ 이상 2㎡ 미만		
- 1㎡ 이상 1.3㎡ 미만		42만원
- 1.3㎡ 이상 1.6㎡ 미만		50만원
- 1.6㎡ 이상 2㎡ 미만		64만원
다) 연면적 2㎡ 이상 3㎡ 미만		
- 2㎡ 이상 2.3㎡ 미만		75만원
- 2.3㎡ 이상 2.6㎡ 미만		100만원
- 2.6㎡ 이상 3.0㎡ 미만		129만원
라) 연면적 3㎡ 이상		130만원+연면적 3㎡ 초과하는 면적의 0.5㎡당 15만원을 더한 금액
2) 그 밖의 지역·장소에 설치한 경우		
가) 연면적 1㎡ 미만		
- 0.5㎡ 미만		8만원
- 0.5㎡ 이상 0.8㎡ 미만		12만원
- 0.8㎡ 이상 1㎡ 미만		14만원
나) 연면적 1㎡ 이상 2㎡ 미만		
- 1㎡ 이상 1.3㎡ 미만		25만원
- 1.3㎡ 이상 1.6㎡ 미만		33만원
- 1.6㎡ 이상 2㎡ 미만		49만원
다) 연면적 2㎡ 이상 3㎡ 미만		
- 2㎡ 이상 2.3㎡ 미만		58만원
- 2.3㎡ 이상 2.6㎡ 미만		67만원
- 2.6㎡ 이상 3.0㎡ 미만		79만원



라) 연면적 3㎡ 이상	80만원+연면적 10㎡ 초과하는 면적의 1㎡당 15만원을 더한 금액
나. 현수막	
가) 면적 3㎡ 미만	
- 1㎡ 미만	8만원
- 1㎡ 이상 2㎡ 미만	12만원
- 2㎡ 이상 3㎡ 미만	14만원
나) 면적 3㎡ 이상 5㎡ 미만	
- 3㎡ 이상 3.7㎡ 미만	22만원
- 3.7㎡ 이상 4.4㎡ 미만	25만원
- 4.4㎡ 이상 5.0㎡ 미만	32만원
다) 면적 5㎡ 이상 10㎡ 미만	
- 5.0㎡ 이상 6.0㎡ 미만	42만원
- 6.0㎡ 이상 8.0㎡ 미만	58만원
- 8.0㎡ 이상 10.0㎡ 미만	75만원
라) 면적 10㎡ 이상	80만원+연면적 10㎡ 초과하는 면적의 1㎡당 15만원을 더한 금액
다. 벽보	
1) 일반 광고내용	
- 1장 이상 10장 이하	장당 17천원
- 11장 이상 20장 이하	장당 25천원
- 21장 이상	장당 42천원
2) 법 제5조제2항의 규정을 위반한 경우	
- 1장 이상 10장 이하	장당 25천원
- 11장 이상 20장 이하	장당 33천원
- 21장 이상	장당 50천원
라. 전단	
1) 일반 광고내용	
- 1장 이상 10장 이하	장당 8천원
- 11장 이상 20장 이하	장당 17천원
- 21장 이상	장당 25천원
2) 법 제5조제2항의 규정을 위반한 경우	
- 1장 이상 10장 이하	장당 25천원
- 11장 이상 20장 이하	장당 33천원

- 21장 이상		장당 50천원
2. 법 제11조제1항 단서에 따른 변경등록을 하지 않은 경우	법 제20조 제1항제2호	
가. 30일 이상 90일 미만		67만원
나. 90일 이상 180일 미만		117만원
다. 180일 이상 1년 미만		217만원
라. 1년 이상		400만원
3. 법 제16조에 따른 광고물 실명제 표시를 하지 않거나 허위로 표시한 경우	법 제20조 제1항제5호	
가. 연 1회 위반한 경우		80만원
나. 연 2회 위반한 경우		200만원
다. 연 3회 이상 위반한 경우		500만원
4. 법 제12조제2항을 위반하여 교육을 이수 하지 않은 경우	법 제20조 제2항	
가. 1회 위반한 경우		25만원
나. 2회 연속 위반한 경우		40만원
다. 3회 연속 위반한 경우		100만원

[별지 제1호 서식]



○ 현수막 : 지름 7센티미터 이상

○ 벽보·전단 : 지름 5센티미터 이내

※ 다만, 천공의 방법인 경우에는 이를 변형하여 적용할 수 있다.

[별지 제2호 서식]

## 옥외광고물등 안전점검 업무 위탁지정신청서

제 호	처리기간 30일
-----	----------

신청자	성명	주민등록번호
	업소명(단체명)	
	주소	

영업장 소재지	전화번호
---------	------

「옥외광고물 등의 관리와 옥외광고산업 진흥에 관한 법률 시행령」 제38조 및 「여수시 옥외광고물 등 관리조례」 제17조제2항에 따라 위와 같이 옥외광고물등 안전점검 업무 위탁지정을 신청합니다.

년 월 일

신청인

(서명 또는 인)

여 수 시 장 귀하

구비서류	여수시 옥외광고물 등 관리조례 제16조에 규정한 검사 시설 및 장비, 검사자의 자격 및 인원 확보에 관한 증빙서류 사본 1부	수수료
		여수시 제증명 등 수수료 징수조례 참조

210mm×297mm[일반용지 60g/m<sup>2</sup>(재활용품)]

[별지 제3호 서식]

옥외광고물 등 안전도검사 업무 위탁지정서

제 호		
수탁자	성명	주민등록번호
	업소명(단체명)	
	주소	
영업장 소재지		위탁기간 20 . . . ~ 20 . . . ( 년 월)

「옥외광고물 등의 관리와 옥외광고산업 진흥에 관한 법률 시행령」 제38조 및 「여수시 옥외광고물 등 관리조례」 제17조제3항에 따라 위와 같이 안전점검 업무를 위탁합니다.

년 월 일

여 수 시 장

직인

210mm×297mm[일반용지 60g/m<sup>2</sup>(재활용품)]

[별지 제4호 서식]

규격	가로 6cm x 세로 8cm	바탕색	연녹색	글자	검정색
----	-----------------	-----	-----	----	-----

< 앞 쪽 >

<p>옥외광고물 안전점검 검 사 원 증</p> <div style="border: 1px solid black; padding: 10px; text-align: center;"> <p>사 진 (3.5×4.5)</p> </div> <p>여 수 시</p>
--

< 뒤 쪽 >

<p>소 속 : 직 위 : 성 명 : 주민등록번호 :             자격기한( 20 . . . ~ 20 . . . )             「옥외광고물 등의 관리와 옥외광 고산업 진흥에 관한 법률」 제9조에 따른 안전점검 검사원임을 증명함             년 월 일             여 수 시 장 직인</p>
--

[별지 제5호 서식]

### 옥외광고물 등 안전점검대장

① 신청 번호	② 신청 일자	신청자			⑥ 광고물등 허가일자 (허가번호)	⑦ 광고물 등의 종류	⑧ 표시위치 또는 장소	⑨ 광고물 등의 규격	⑩ 검사 일자	⑪ 검사 구분	⑫ 검사 결과	검사자			⑯ 비고
		③ 성명	④ 업소명	⑤ 주소								⑬ 소속	⑭ 직명	⑮ 성명	

364x257mm[보존용지(1종) 70g/m<sup>2</sup>]

[별지 제6호서식]

### 제거 옥외광고물 등 관리대장

① 일련 번호	② 광고물 종류	③ 표시 내용	④ 수량	⑤ 보관 연월일	⑥ 보관 장소	⑦ 위반장소 ·위치	⑧ 담당 (취급)자	⑨ 비고

364x257mm[보존용지(1종) 70g/m<sup>2</sup>]



[별지 제7호 서식]

### 옥외광고물 등 청구서

청구인	성명	주민등록번호
	주소	
광고물등 종류		수량
광고내용		

위의 광고물등을 청구합니다.

년 월 일

청구인

(서명 또는 인)

여 수 시 장 귀하

### 옥외광고물등 인수증

인수인	성명	주민등록번호
	주소	
광고물등 종류		수량
광고내용		

위의 광고물 등을 인수합니다.

년 월 일

인수인

(서명 또는 인)

여 수 시 장 귀하

210mm×297mm[일반용지 60g/㎡(재활용품)]

[별지 제8호 서식]

### 옥외광고사업 종사자 등 교육수료필증

제 호	
교육 과정명	
교육 수료일자	
수강자	성명
	소속 업소명

「옥외광고물 등의 관리와 옥외광고산업 진흥에 관한 법률 시행령」 제49조 및 「여수시 옥외광고물 등 관리조례」 제22조제4항에 따라 옥외광고사업 종사자 등의 교육을 위와 같이 수료하였음을 확인합니다.

년 월 일

여 수 시 장

직인

210mm×297mm[일반용지 60g/㎡(재활용품)]

[별지 제9호 서식]

옥외광고사업 종사자 교육이수대장

[illegible]

210x297mm[보존용지(1종) 70g/㎡]

[별지 제10호 서식]

옥외광고사업 종사자 등 교육위탁지정신청서

제 호		처리기간 30일
신청자	성명	주민등록번호
	업소명(단체명)	
	주소	
영업장소재지		전화번호

「옥외광고물 등의 관리와 옥외광고산업 진흥에 관한 법률 시행령」 제50조 및 「여수시 옥외광고물 등 관리조례」 제23조제1항에 따라 위와 같이 옥외광고사업 종사자 교육위탁지정을 신청합니다.

년 월 일

신청인 (서명 또는 인)

여 수 시 장 귀하

구비서류	1. 강의실 확보에 관한 서류 1부. 2. 강사 확보에 관한 서류 1부. 3. 교육 실시에 필요한 기자재·비품 등 확보에 관한 서류 1부.	수수료

[별지 제11호 서식]

옥외광고사업 종사자 교육 위탁지정서

제 호		
수탁자	성명	주민등록번호
	업소명(단체명)	
	주소	
영업장소재지		
위탁기간	20 . . . ~ 20 . . . ( 년 월)	

「옥외광고물 등의 관리와 옥외광고산업 진흥에 관한 법률 시행령」 제50조 및 「여수시 옥외광고물 등 관리조례」 제23조제2항에 따라 위와 같이 옥외광고사업 종사자 등에 대한 교육을 위탁합니다.

년 월 일

여 수 시 장

직인

2017년 제17회 여수시 조례·규칙심의회(2017. 8. 30.)에서 의결된  
여수시 지방보조사업자의 법령 위반 등에 대한 신고포상금 지급 규칙을 이에  
공포한다.

2017년 9월 24 일

여 수 시 장



여수시 규칙 제677호

붙임 여수시 지방보조사업자의 법령 위반 등에 대한 신고포상금 지급 규칙 1부.

## 여수시 지방보조사업자의 법령위반 등에 대한 신고포상금 지급 규칙

**제1조(목적)** 이 규칙은 「지방재정법」 제32조의11제1항에 따른 신고포상금의 지급 기준과 방법 및 절차 등에 관하여 필요한 사항을 규정함을 목적으로 한다.

**제2조(정의)** 이 규칙에서 사용하는 용어의 뜻은 다음과 같다.

1. “총괄부서”란 「지방재정법」(이하 “법”이라 한다) 제32조의11제1항에 따른 포상금(이하 “포상금”이라 한다)에 관한 업무를 총괄하는 부서를 말한다.
2. “사업부서”란 지방보조사업자에게 지방보조금을 교부한 부서를 말한다.

**제3조(법령 등 위반행위의 신고)** ① 법 제32조의8제1항 각 호의 어느 하나에 해당하는 지방보조사업자를 여수시장(이하 “시장”이라 한다)에게 신고하려는 자는 별지 제1호서식의 지방보조사업자의 법령위반 등 신고서(이하 “신고서”라 한다)를 작성하여 방문·우편·모사전송 등의 방법으로 총괄부서의 장에게 제출하여야 한다.

② 신고서에는 지방보조사업자의 위반행위(법 제32조의8제1항 각 호의 어느 하나에 해당하는 행위를 말한다. 이하 같다)를 구체적으로 기재하여야 한다. 이 경우 신고서를 제출한 자(이하 “신고인”이라 한다)는 위반행위의 입증에 필요한 증거자료 등을 첨부할 수 있다.

③ 시장은 신고서의 기재사항이나 입증자료의 구체성이 부족하다고 판단하는 경우에는 신고인에게 보정을 요청할 수 있다.

**제4조(신고접수 및 처리)** ① 사업부서의 장은 제3조제1항에 따른 신고의 내용에 대한 사실 여부를 조사하여야 하며, 위반행위가 있음이 확인된 경우 시장은 법 제32조의8제1항에 따라 지방보조금 교부결정의 전부 또는 일부를 취소할 수 있다.

② 사업부서의 장은 법 제32조의8제1항에 따른 처분이 있는 후 제1항에 따른 조사결과를 별지 제5호서식에 따라 총괄부서의 장에게 제출하여야

한다. 이 경우 총괄부서의 장은 사업부서의 장에게 구체적인 조사 내용 등 필요한 자료를 요청할 수 있다.

③ 시장은 다음 각 호의 날짜를 별지 제3호서식의 대장에 기재하여 관리하여야 하며, 신고인의 요구가 있는 때에는 별지 제4호서식의 접수증을 교부하여야 한다.

1. 시장에게 신고한 경우 : 별지 제1호서식의 신고서를 접수한 날짜

2. 수사기관에 고발한 경우 : 제5조제1항에 따른 포상금 지급신청을 하는 경우 첨부서류로 증빙되는 고발 접수 일자

④ 감사부서의 장은 제3조제1항에 따라 신고된 지방보조사업자의 지방보조사업과 관련된 사업부서 공무원의 비위 여부를 조사하여 시장에게 보고하여야 한다.

⑤ 제4항에 따른 조사 결과 해당 사업부서 공무원의 비위가 있다고 여겨지는 경우에는 제1항 및 제2항에 따른 조사에 관한 사업부서의 장의 업무를 감사부서의 장이 대신한다.

**제5조(포상금 지급 신청)** ① 법 제32조의11제1항에 따른 포상금을 지급받고자 하는 자는 다음 각 호의 서류를 첨부한 별지 제2호서식의 신청서(이하 “신청서”라 한다)를 방문·우편·모사전송 등의 방법으로 총괄부서의 장에게 제출하여야 한다.

1. 본문에 따라 신청서를 제출한 자(이하 “신청인”이라 한다)의 신분을 증명할 수 있는 신분증 사본(단, 주민등록번호 뒤 7자리 숫자는 삭제)

2. 신청인이 포상금을 수령할 수 있는 금융기관의 예금통장 사본

3. 고발사실을 증명할 수 있는 서류(수사기관에 고발한 자에 한한다)

4. 그 밖에 포상금 지급 결정 등에 참고가 될 수 있는 서류 등

② 시장은 신청서를 접수한 날짜순으로 별지 제3호서식의 대장에 기재하여 관리하여야 하며, 신청인의 요구가 있는 경우에는 별지 제4호서식의 접수증을 교부하여야 한다.

**제6조(포상금 지급기준)** ① 포상금은 법 제32조의8제1항에 따른 지방보조금 교부결정의 취소 또는 법 제32조의8제2항에 따른 보조금 반환 명령에



다른 법률관계가 확정되고 여수시 재정에 직접적인 이익을 가져오는 경우에 지급한다.

② 다음 각 호의 어느 하나에 해당하는 경우에는 포상금을 지급하지 아니한다.

1. 신고(고발을 포함한다. 이하 이 조에서 같다)된 사안이 언론매체 등에 의하여 신고 전에 공개된 것이거나 관계 행정기관(수사기관을 포함한다)에서 해당 사안에 대해 이미 조사 또는 수사 중인 경우
2. 지방보조사업자를 구체적으로 특정하지 않거나 신고내용이 불충분하여 위반행위의 확인이 곤란한 경우
3. 익명이나 가명 또는 타인의 명의로 신고한 경우 등 신청인의 인적사항을 확인할 수 없는 경우
4. 포상금을 받을 목적으로 지방보조사업자와 위반행위를 미리 공모하는 등 부정한 방법 또는 목적으로 신고한 경우

**제7조(포상금의 지급)** ① 시장은 제5조제1항에 따른 포상금 지급 신청이 있고 그 신청이 제6조에 따른 지급기준을 충족하는 경우 다음 각 호의 내용을 포함한 의안을 「여수시 시정조정위원회 조례」에 따른 조정위원회(이하 “위원회”라 한다)에 상정하여야 하며, 위원회는 포상금 지급 요건의 충족 여부 및 지급 금액을 결정하여야 한다.

1. 신고사항에 대한 조사 내용
2. 제6조 포상금 지급기준에 따른 지급제한 사유 해당 여부
3. 동일 신고에 대한 경합 여부
4. 다른 법령에 따른 보상금이나 포상금의 지급 및 신청 여부
5. 그 밖에 포상금 심의에 필요한 사항

② 제1항에도 불구하고 시장은 신청 내용이 다음 각 호의 어느 하나에 해당하는 경우에는 포상금의 지급 절차를 즉시 종결할 수 있다.

1. 법 제32조의8제1항 각 호의 어느 하나에 해당하지 아니함이 명백한 경우
2. 신청인이 포상금 지급 신청을 철회하는 경우

③ 「지방재정법 시행령」(이하 “영”이라 한다) 제37조의7제1항에 따른 신고인 또는 고발인에 대한 통보는 별지 제6호서식에 따른다. 포상금을

지급하지 아니하기로 결정한 경우에도 그와 같다.

**제8조(이의신청의 접수 및 처리)** ① 영 제37조의7제1항에 따른 통보를 받은 신청인은 통보를 받은 날부터 30일 이내에 포상금 지급에 관한 시장의 결정에 대하여 이의를 신청할 수 있다.

② 제1항에 따른 이의를 신청하려는 경우에는 그 취지 및 이유 등을 기재한 별지 제7호서식의 포상금 결정 이의신청서를 시장에게 제출하여야 한다.

③ 시장은 제1항에 따른 이의신청이 있는 경우 그 내용의 정당성 여부를 포함한 의안을 위원회에 상정하여야 하며, 이의신청에 대한 위원회의 결정이 있는 경우 제1항에 따른 이의를 신청한 자에게 그 결정 내용을 지체 없이 통지하여야 한다.

**제9조(포상금의 환수)** ① 시장은 다음 각 호의 어느 하나에 해당하는 사실이 있는 경우 해당 사실관계, 법률관계 및 신청인의 고의성, 책임성 등을 면밀히 검토하여 환수 여부 및 금액 산정에 필요한 사항 등을 조사하여야 하며, 그 조사의 결과 등을 종합한 의안을 위원회에 상정하여야 한다.

1. 신청인이 허위, 그 밖에 부정한 방법으로 포상금을 지급받은 경우
2. 착오 등의 사유로 포상금이 잘못 지급된 경우

② 위원회가 포상금의 환수를 결정한 경우 시장은 환수금 납부방법 등을 해당 신청인에게 지체 없이 통지하여야 한다.

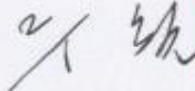
**제10조(비밀유지)** 포상금 지급에 관여한 공무원(위원회의 위원인 공무원을 포함한다)은 신청인 및 그 밖의 이해관계자의 신원에 관하여 비밀을 유지하여야 한다.

## 부칙

이 규칙은 공포한 날부터 시행한다.

2017년 제17회 여수시 조례·규칙심의회(2017. 8. 30.)에서 의결된  
여수시 리통반 설치 및 운영 조례 시행규칙을 이에 공포한다.

2017년 9월 29 일

여 수 시 장 



여수시 규칙 제678호

붙임 여수시 리통반 설치 및 운영 조례 시행규칙 1부.

## 여수시 리·통·반 설치 및 운영 조례 시행규칙

**제1조(목적)** 이 규칙은 「여수시 리·통·반 설치 및 운영 조례」 제4조제2항 및 제16조의 규정에 의하여 통·반의 명칭 및 관할구역의 조정에 관하여 필요한 사항을 규정함을 목적으로 한다.(개정 2009. 4. 13)

**제2조(조정)** 읍·면·동장은 관할구역의 통·반조정이 필요한 때에는 시장에 조정을 요구하여야 한다.


**제3조(통·반의 명칭 및 관할구역)** 통·반의 명칭 및 관할구역은 별표 1 및 별표 2와 같다.

## 부칙

이 규칙은 공포한 날부터 시행한다.

2017년 제17회 여수시 조례·규칙심의회(2017. 8. 30.)에서 의결된  
여수시 영유아 보육 조례 시행규칙을 이에 공포한다.

2017년 9월 30일

여 수 시 장 

여수시 규칙 제679호

붙임 여수시 영유아 보육 조례 시행규칙 1부.

## 여수시 영유아 보육 조례 시행규칙

**제1조(목적)** 이 규칙은 「여수시 영유아 보육 조례」의 시행에 필요한 사항 등을 규정함을 목적으로 한다.

**제2조(운영의 위탁)** 여수시장(이하 “시장”이라 한다)은 「영유아보육법」(이하 “법”이라 한다) 제24조제2항에 따라 시립어린이집을 다음 각 호의 어느 하나에 해당하는 자에게 위탁하여 운영할 수 있다.

1. 위탁 공고일 현재 주된 사무소가 여수시에 소재하는 사회복지법인, 비영리법인 또는 단체
2. 위탁 공고일 현재 1년 이상 여수시에 주민등록을 두고 실제 거주하고 있는 개인

**제3조(수탁기관의 선정)** 시장은 「영유아보육법 시행규칙」(이하 “규칙”이라 한다) 제24조제5항에 따라 여수시수탁자선정심의위원회의 심의를 거쳐 시립어린이집의 수탁기관을 결정한다.

**제4조(위탁계약)** 시장은 규칙 제24조제4항에 따라 위탁계약을 체결하는 경우 다음 각 호의 내용을 계약내용에 포함하여야 한다.

1. 위탁기간
2. 위탁하는 시립어린이집 및 사업내용
3. 수탁기관의 명칭 및 주소
4. 수탁기관의 의무 및 준수사항
5. 위탁하는 시립어린이집 안전관리에 관한 사항
6. 보육교직원의 고용승계에 관한 사항
7. 위탁의 취소에 관한 사항
8. 그 밖에 위탁 운영에 필요하다고 인정되는 사항

**제5조(보육교직원의 임용)** ① 시장은 보육교직원 채용의 공정성을 확보하기 위하

여 별도의 임용위원회를 구성하여 운영할 수 있다.

② 보육교사는 임용위원회의 심사를 거쳐 시장이 임용하고, 보육교사 외의 직원은 원장의 추천을 받아 시장이 임용한다.

③ 임용위원회는 원장, 보육교사 대표, 학부모 대표, 관계공무원 등 3명 이상 5명 이하의 위원으로 구성한다.

④ 이 규칙에서 정한 사항 외에 보육교직원의 임용에 필요한 사항은 시장이 정한다.

**제6조(보육교직원의 전보)** 시장은 시립어린이집의 원활한 운영을 위하여 필요한 경우 보육교직원을 재배치할 수 있다.

**제7조(보육교사 평가)** 시장은 원장으로 하여금 별지 제1호 서식 및 별지 제2호 서식에 따라 보육교사에 대한 평가를 연 2회(상반기 및 하반기) 실시하게 하고, 그 결과를 각 반기 말일의 다음 달 10일까지 제출토록 하여야 한다.

## 부 칙

이 규칙은 공포한 날부터 시행한다.

[별지 제1호서식]

## 여수시립 \_\_\_\_어린이집 위탁계약서

여수시립 \_\_\_\_어린이집의 효율적인 운영을 위하여 여수시장(이하 “위탁자”라 한다)과 \_\_\_\_ (이하 “수탁자”라 한다)는 다음과 같이 위탁계약을 체결한다.

**제1조(목적)** 이 계약서는 위탁자와 수탁자의 「영유아보육법 시행규칙」 제24조에 따른 위탁계약에 관한 사항을 규정함을 목적으로 한다.

**제2조(위탁시설)** ① 위탁자는 다음 시설(이하 “위탁시설”이라 한다)의 운영을 수탁자에게 위탁한다.

1. 명 칭 : 여수시립 \_\_\_\_어린이집
2. 소 재 지 : 여수시 \_\_\_\_\_
3. 규 모 : 지상 \_\_\_\_층 (대지 \_\_\_\_㎡, 연면적 \_\_\_\_㎡)
4. 보육정원 : \_\_\_\_명

② 놀이터 등 제1항에 표시되지 않은 시설 및 물품은 별도의 비품관리 대장에 명시하여 위탁한다.

**제3조(위탁기간)** 위탁기간은 20\_\_ . \_\_ . \_\_. ~ 20\_\_ . \_\_ . \_\_.(5년)으로 한다.

**제4조(운영방법)** ① 수탁자는 「사회복지사업법」, 「영유아보육법」, 보육사업 지침(보건복지부의 보육사업안내), 「여수시 영유아 보육 조례」 등 관련 법규를 준수하고 위탁자의 행정 지시·감독 하에 위탁시설을 운영한다.

② 수탁자는 「영유아보육법」 제28조(보육의 우선 제공) 및 같은 법 시행규칙 제29조(보육의 우선 제공)에 따라 우선 보육을 실시하여야 한다.

**제5조(보험 등의 가입)** ① 수탁자는 성실한 시설유지관리와 운영에 따른 제반 사항의 이행보증을 위하여 세입예산서상의 예산 총액의 10%에 해당하는 이행보증보험에 가입하여야 한다. 이 경우 이행보증기간은 위탁기간으로 한다.

② 「영유아보육법」 제31조의2(어린이집 안전공제사업 등)에 따라 어린이집 재산상의 피해, 영유아·보육교직원의 생명·신체에 대한 피해를 보상하기 위한 어린이집 안전공제회에 가입하여야 하며, 이에 수반되는 비



용은 수탁자의 부담으로 한다.

③ 수탁자는 이 위탁계약 체결 후 7일 이내에 보험증권 사본을 위탁자에게 제출하여야 한다.

**제6조(보육교직원 임면 등)** ① 시설운영에 따른 모든 사항은 수탁자의 책임과 권한으로 이행하되 보육교직원의 임면권 및 전보권은 위탁자가 갖는다.

② 어린이집 운영 재원은 보조금 및 보육료 등으로 한다.

③ 수탁자는 보육교직원을 채용할 경우에는 어린이집 임용위원회의 심사를 거쳐 위탁자에게 추천하여야 한다. 다만 보육교사는 2배수를 추천한다.

④ 수탁자는 보육교직원 모집 시 공개모집을 원칙으로 하며 수탁자는 그 임용을 위탁자에게 요청하여야 한다.

**제7조(예산 및 결산)** ① 수탁자는 「사회복지법인 및 사회복지시설 재무·회계규칙」에 따라 다음 연도 사업계획서와 예산서를 매 회계연도 개시 5일 전까지 위탁자에게 제출하여야 하고, 확정된 예산을 어린이집의 게시판과 인터넷 홈페이지에 20일 이상 공고하여야 한다.

② 수탁자는 「사회복지법인 및 사회복지시설 재무·회계 규칙」에 따라 세입·세출 결산보고서를 작성하여 다음연도 5월 31일까지 위탁자에게 제출하여야 하고 확정된 결산보고서를 어린이집의 게시판과 인터넷 홈페이지에 20일 이상 공고하여야 한다.

**제8조(시설 장비의 관리 책임)** ① 수탁자는 위탁시설을 대하여 선량한 관리자로서의 주의 의무를 성실하게 관리·운영하여야 하며, 유지관리와 수선을 위한 일체의 책임과 비용을 부담한다.

② 수탁자는 시설물의 손괴에 대하여 즉시 원상복구를 하여야 하며, 사용물품의 훼손·망실 등 제반손실에 대해서는 그 가액을 변상하여야 한다.

③ 수탁자는 시설물의 관리상 부주의로 인하여 제3자에게 손해를 끼친 경우에는 손해를 배상하여야 한다.

④ 수탁자는 건물 등의 구조변경 등 원형 변경행위를 할 수 없다.

⑤ 수탁자가 수탁시설 유지관리 및 운영을 위하여 추가로 취득한 물품 및 재산은 위탁자에게 기부채납 하여야 한다.

⑥ 천재지변 등 수탁자의 귀책사유가 아닌 사항으로 인하여 시설물의 보

수가 필요한 경우에는 위탁자는 이에 대한 타당성이 인정된다면 이를 보수할 수 있다.

**제9조(구조물의 변경 및 부대시설 설치 등)** ① 수탁자는 목적 사업의 수행을 위해 구조물을 변경하거나 부대시설을 갖추하고자 할 경우에는 사전에 위탁자의 승인을 받은 후 관계규정에 의하여 처리하여야 한다.

② 제1항의 구조물의 변경 및 부대시설의 설치 승인 시 원상복구가 필요할 경우 모든 비용은 수탁자의 부담으로 시행하여야 한다.

**제10조(사고 및 배상책임)** ① “수탁자”의 귀책사유로 인하여 “위탁자”가 제3자로부터 피해배상 청구를 받았을 때에는 이를 “수탁자”가 변상하여야 한다.

② 수탁자는 어린이집 운영에 따른 안전사고 예방을 위하여 안전대책을 수립하여 시행하여야 하며, 상해보험 등 안전보험에 가입하여야 한다.

③ 수탁자는 위탁자를 피보험자로 하여 모든 사고로 인한 시설물이나 대인사고 피해에 충분히 대처가 가능한 범위에서 「영유아보육법 시행규칙」 제23조(어린이집의 운영기준) 별표 8에 해당하는 각종 보험에 가입하여야 한다.

④ 수탁자는 「아동복지법」 제31조(아동의 안전에 대한 교육)에 따라 성폭력 및 아동학대 예방 등 관련 교육계획을 수립하여 교육을 실시하여야 하며, 「아동학대범죄의 처벌 등에 관한 특례법」 제10조(아동학대범죄 신고의무와 절차)에 따라 아동학대 범죄를 알게 된 경우나 그 의심이 있는 경우에는 아동보호전문기관 또는 수사기관에 신고하여야 한다.

⑤ 기타 “수탁자”의 귀책사유로 인하여 발생한 민·형사상의 모든 책임은 “수탁자”의 부담으로 한다.

**제11조(보육교직원의 고용승계)** 위탁기간 만료 시 “수탁자”를 제외한 보육교직원 은 고용이 승계된다.

**제12조(금지 행위)** 수탁자는 위탁자의 승인 없이 다음 각 호에 해당하는 행위를 하지 못한다.

1. 위탁시설의 목적 이외의 사용
2. 위탁시설을 제3자에게 권리의 설정·전매·대여행위
3. 위탁시설의 원상을 변경하는 행위
4. 수탁자가 위탁시설에 설치한 시설물을 제3자에게 양도하는 행위

**제13조(지도감독)** “위탁자”는 수시로 어린이집의 운영관리 전반에 걸쳐 지도·감독을 할 수 있다.

**제14조(사고보고)** ① 수탁자는 시설을 운영·관리함에 있어 사고가 발생할 우려가 있다고 판단될 때에는 즉시 그 사실을 위탁자에게 보고하여 사전에 위탁자의 지시에 따라 적절한 조치를 취하여야 하며, 긴급을 요할 때에는 수탁자가 적절한 조치를 취한 후에 위탁자에게 보고하여야 한다.

② 수탁자는 시설물 등에 사고가 발생하였을 경우에는 지체 없이 위탁자에게 보고하여야 한다.

**제15조(위탁의 취소)** ① 위탁자는 수탁자가 다음 각 호의 어느 하나에 해당하는 경우 어린이집의 운영 위탁을 취소할 수 있다.

1. “수탁자”가 위탁운영을 포기하는 경우
2. “수탁자”가 「영유아보육법 시행규칙」 제25조(국공립어린이집 운영 위탁의 취소) 및 「여수시 영유아 보육 조례」 제19조(위탁의 취소)에 해당될 경우
3. “수탁자”가 재산관리상 또는 공익상 위탁운영을 할 수 없는 사유가 발생하였을 경우
4. “수탁자”가 위탁의 목적 및 수탁 응모 신청 시 제출한 사업계획을 달성할 능력이 없다고 판단될 경우

② “위탁자”와 “수탁자”가 사정에 의하여 계약을 해지하는 경우에 3개월 이전에 상호 서면 통보하여야 한다. 다만, 수탁자가 운영 위탁의 취소를 원하는 경우 위탁자에게 서면으로 그 뜻을 통보하여야 하며, 위탁자는 통보받은 날부터 3개월 후에 그 운영 위탁을 취소할 수 있다.

③ 수탁자는 운영 위탁이 취소된 경우 이로 인하여 손해가 발생하더라도 이를 위탁자에게 청구 할 수 없으며, 위탁운영을 이유로 시설에 대한 연고권, 매수권 및 시설투자 비용 등 일체의 권리를 주장할 수 없다.

**제16조(수탁희망 신청사항 이행)** ① 수탁자는 위탁 신청 시 제출한 신청서 일체의 내용을 성실히 이행하여야 하며, 부득이 변경하여야 할 사항이 있을 경우에는 위탁자의 사전 승인을 얻은 후 이행하여야 한다.

② 어린이집 운영 시 연간운영비 부족분이 발생할 경우 수탁자가 부담하여야 한다.

③ 수탁자는 취약보육(영아·장애아·시간연장형·다문화아동 보육) 중 2개 이상을 의무적으로 실시하여야 한다.

**제17조(수탁재산의 반환)** ① 위탁계약이 취소되거나 위탁기간이 만료된 경우 수탁자는 계약 취소일 또는 기간 만료일까지 위탁 재산을 원상 복구하여 위탁자에게 반환하여야 한다.

② 제1항의 경우 위탁자의 입회하에 시설물의 일체를 점검하여 부족하거나 원상이 훼손된 시설물이 있을 경우에는 수탁자는 1개월 이내에 계약당시 상태로 원상회복하여 반환하여야 한다.

**제18조(해석 및 준용규정)** “수탁자”는 시설운영에 관한 사항은 본 계약 이외에 「영유아보육법」, 같은 법 시행령, 같은 법 시행규칙, 보육사업 안내(보건복지부 지침) 및 「여수시 영유아 보육 조례」를 준수하여야 한다.

**제19조(공증 등)** 본 계약이 체결되었음을 증명하고 제 의무를 성실히 수행하기 위하여 위탁계약서 2부를 작성하고 위탁자와 수탁자가 기명날인한 후 공증하여 각 1부씩 보관한다.

· · ·

위탁자

여 수 시 장  
주 철 현 (인)

수탁자

(인)

주 소 \_\_\_\_\_