

아름다운 여수, 행복한 시민



제 60 호

2018년3월29일(목)

여 수 시 보

시 정 방 침

- 1. 함께하는 소통시정
- 1. 활력있는 지역경제
- 1. 수준높은 교육복지
- 1. 앞서가는 해양관광
- 1. 걱정없는 안전사회

■ 발행인 : 여수시장 ■ 발행소 : 공보담당관실 / 여수시 시청로 1(학동) ☎ 659-3023 FAX) 659-5803

목 차

【공 고】

- 여수시 공고 제2018-789호 여수도시계획시설도로, 공원사업 실시계획(변경)인가를 위한 사전열람공고 /3
- 여수시 공고 제2018-819호 어업면허 유효기간 연장 공고 /7
- 여수시 공고 제2018-820호 청문실시통지서 반송에 따른 공시송달 공고 /8
- 여수시 공고 제2018-826호 2017년도 재난관리 실태 공고 /10

회 람								
--------	--	--	--	--	--	--	--	--

여수시보는 공문서로서의 효력을 갖습니다

여수도시계획시설(도로, 공원)사업 실시계획(변경)인가를 위한 사전열람공고

여수도시계획시설(도로, 공원)사업 실시계획(변경)인가를 위하여 「국토의 계획 및 이용에 관한 법률」제90조 및 같은 법 시행령 제99조에 따라 일반인 및 이해관계인이 열람할 수 있도록 공고 중에 있으니 의견이 있으신 분은 공고 기간 내 서면으로 의견을 제출하여 주시기 바랍니다.

2018. 3. .

여 수 시 장

1. 사업시행지의 위치(변경없음): 여수시 미평동 598번지 일원

2. 사업의 종류 및 명칭(변경)

가. 종 류: 도시계획시설사업(도로, 공원)

나. 명 칭: 미평동주민센터~구·미평역 간 도로개설공사

3. 사업의 면적 또는 규모(변경)

가. 사업규모

구 모				기능	연장 및 면적		기점	종점	사용형태	비고
등급	류별	번호	폭원(m)		총연장	금회시행				
중로	1	12	20	국지	290m	80m	미평동	미평동	일반도로	
			12	도로	290m	82.2m	596도	643-3답		
대로	3	12	25	보조간	236m	70m	미평동	미평동	일반도로	
			12	산도로	236m	70m	823도	643-3답		
미 평 공 원			-	공원	-	-	미평동	미평동	-	
			-		92,516㎡	212.7㎡	598철	598-9철		

나. 사업면적: 당초 3,556㎡→ 변경 2,970㎡(감 586)

4. 사업시행자의 성명 및 주소(변경없음)

가. 성 명: 여수시장

나. 주 소: 여수시 시청로 1(학동)

5. 사업시행기간(변경): 「당초: 2015. 6. 4.~2018. 3.31.

└변경: 2015. 6. 4.~2018.12.31.

6. 수용 또는 사용할 토지 또는 건물의 소재지.지번.지목 및 면적, 소유권과 소유권외의 권리의 명세 및 그 소유자.권리자의 성명.주소(변경): 붙임
7. 공람기간 : 2018. 3. . ~ 2018. 4. .(14일간)
8. 공람장소 : 여수시 도시계획과, 도로과
9. 기타 자세한 사항은 여수시 도시계획과(☎ 061-659-4013), 도로과(☎061-659-4076)로 문의하여 주시기 바랍니다.

□ 수용 또는 사용할 토지 또는 건물의 소재지.지번.지목 및 면적, 소유권과 소유권이외의 권리의 명세 및 그 소유자.권리자의 성명.주소(변경)

○ 토지조서

연 번	위 치		지번	지목	지적 (㎡)	편입 (㎡)	권리자		관계인		권리 관계	비고
							주소	성명	주소	성명		
1	여수시	미평동	598	철	2,844	544	대전 서구 선사로 139(둔산동920) 정부대전청사 2동	한국철도 공사				기정
1	여수시	미평동	598	철	2,844	317	대전 서구 선사로 139(둔산동920) 정부대전청사 2동	한국철도 공사				변경
2	여수시	미평동	598-9	철	14,579	755		국토 교통부				기정
2	여수시	미평동	598-9	철	11,386	479		국토 교통부				변경
3	여수시	미평동	643-3	답	202	149	여수시 교동 3**	문**				기정
3	여수시	미평동	643-3	답	202	134	여수시 교동 3**	문**				변경
4	여수시	미평동	923-19	도	374	56		국토 교통부				기정
4	여수시	미평동	923-19	도	374	51		국토 교통부				변경
5	여수시	미평동	659	답	635	131	여수시 중앙동 6**	박**				기정
5	여수시	미평동	659	답	635	104	여수시 중앙동 6**	박**				변경
6	여수시	미평동	658	답	2,830	604	여수시 오림동 3**-5	정**				기정
6	여수시	미평동	658	답	2,830	588	여수시 오림동 3**-5	정**				변경
7	여수시	미평동	657	답	1,345	452	여수시 미평동 3**-2	정**				기정
7	여수시	미평동	657	답	1,345	447	여수시 미평동 3**-2	정**				변경
8	여수시	미평동	655	답	955	172	여수시 미평동 3**	김**				기정
8	여수시	미평동	655	답	955	167	여수시 미평동 3**	김**				변경
9	여수시	미평동	656-2	답	292	100	여수시 미평동 1**	강**	서울구로구고척동3** **블루밍2**-11** 광주북구일곡동8**-2 일곡1차**1**-4** 여수시 미평동 1** 광주북구일곡동8**-2 일곡1차청솔103-411	김** 김** 김** 김**	공유자	기정
9	여수시	미평동	656-2	답	292	106	여수시 미평동 1**	강**	서울구로구고척동3** **블루밍2**-11** 광주북구일곡동8**-2 일곡1차**1**-4** 여수시 미평동 1** 광주북구일곡동8**-2 일곡1차청솔103-411	김** 김** 김** 김**	공유자	변경
10	여수시	미평동	679	도	932	105		여수시				기정
10	여수시	미평동	679	도	932	99		여수시				변경
11	여수시	미평동	825	도	6,009	134		여수시				기정
11	여수시	미평동	825	도	6,009	125		여수시				변경
12	여수시	미평동	598-10	철	1,514	354	대전 서구 선사로 139(둔산동920) 정부대전청사 2동	한국철도 공사				기정
12	여수시	미평동	598-10	철	1,514	353	대전 서구 선사로 139(둔산동920) 정부대전청사 2동	한국철도 공사				변경
계					32,511	3,556						기정
계					29,318	2,970						변경

○ 지장물조서

일련 번호	지장물 소재지		물건의 종 류	구조및 규 격	수량 (㎡)	수량 (주)	실제 이용 사항	소 유 자		이해관계인		소유권이외의 권리의 종류 및 내용	비고
	동	지번						주 소	성 명	주소	성명		
1	여수시 미평동	598	건물1	블록 슬라브	50.0		상가	대전광역시 서구 둔산동 920 정부대전청사 2동	한국 철도공사				삭제
				블록 슬라브	434.0								
				블록 슬라브	18.5								
				조립식	17.5								
			건물2	조립식	90.0								
			건물3	블록 슬라브	82.5								
			계단	콘크리트	40.8								
			관상수	당중려		16.0							
				동백나무		2.0							

어업면허 유효기간 연장허가 공고

「수산업법」 제14조 제2항, 같은법 시행령 제21조에 의거 다음과 같이 어업면허 유효기간 연장허가 사항을 공고합니다.

- 어업면허 유효기간 연장허가 내역 -

면허 번호	연장 허가 번호	어업의 종류 (양식방법)	면적 (ha)	어장 위치	면허기간	연장허가 기 간	수산자원 조성금 (천원)	어업권자		비고
								주 소	성 명	
10280	2018-6	마을어업	10	삼산 손죽	2008.06.20. 2018.06.19.	2018.06.20. 2028.06.19.	-	여수시 삼산면 손죽리	손죽 어촌계	
10281	2018-7	마을어업	20	삼산 손죽	2008.06.20. 2018.06.19.	2018.06.20. 2028.06.19.	-	여수시 삼산면 손죽리	손죽 어촌계	
10282	2018-8	마을어업	45	삼산 손죽	2008.06.20. 2018.06.19.	2018.06.20. 2028.06.19.	-	여수시 삼산면 손죽리	손죽 어촌계	

문의전화 : 061) 659-3931 여수시 어업생산과. 끝.

2018. 3. 29.

여 수 시 장

여수시 공고 제2018-820호

전문건설업 청문실시통지서 반송에 따른

공 시 송 달 공 고

「건설산업기본법」 제9조(건설업 등록 등)를 위반하여 같은 법 제86조(청문)에 따라 행정처분(등록말소)전 청문실시통지서를 우편 송달하였으나 폐문부재의 사유로 반송되어 송달이 불가능하여 「행정절차법」 제14조(송달) 제4항에 따라 다음과 같이 공시송달 공고합니다.

2018년 3월 29일

여 수 시 장

1. 대상업체

연번	업 체 명 (대표자)	소 재 지	업 종	청문일시	처분 법적근거 및 사유	비 고
1	㈜신광이엔지 조명조	여수산단로102 (주삼동)	가스시설시공업제1종 대전중구08-23-1-1	'18. 5. 10.(목) 14:00	건설산업기본법 제83조 (건설업의 등록말소 등)제7항 건설업등록사항신고 미신고에 따른 시정명령 미 이행)	
2	(합)백승건설 백용인	도원로157, 201호 (선원동)	철근콘크리트공사업 거창2002-10-05	'18. 5. 10.(목) 15:00	건설산업기본법 제83조 (건설업의 등록말소 등)제7항 건설업등록사항신고 미신고에 따른 시정명령 미 이행)	

2. 공고기간 : 2018. 3.29. ~ 4.13.(15일간)

3. 근 거 : 건설산업기본법 제9조제4항, 제81조제2호, 제83조제7호

4. 공고장소 : 홈페이지 및 시보

5. 공고내용 : 건설업등록사항신고 미신고에 따른 시정명령 미이행에 따른
행정처분 전 청문실시

가. 귀하는 청문일에 출석하여 의견을 진술하고 증거를 제출할 수 있으며, 참고인·감정인 등에 대하여 질문할 수 있습니다. 만일, 청문일에 출석하지 아니하는 경우에는 미리 의견서를 제출할 수 있습니다.

나. 귀하께서 정당한 사유없이 청문일에 출석하지 아니하거나 행정절차법 제31조 제3항에 따른 의견서를 제출하지 아니한 경우에는 청문을 마칠 수 있습니다. 다만, 정당한 사유로 출석하지 못하거나 의견서를 제출하지 못한 경우에는 행정청에 그 사유를 소명하여야 합니다.

다. 귀하는 청문이 끝날 때까지 행정절차법 제37조에 따른 당해 처분의 조사결과에 관한 문서 기타 당해 처분과 관련되는 문서의 열람 또는 복사를 요청할 수 있습니다.

라. 기타 궁금한 사항이 있으시면 청문실시기관으로 문의하시기 바랍니다.

6. 문 의 : 여수시 도시계획과(☎061-659-4005)

2017년도 재난관리 실태 공고

「재난 및 안전관리 기본법」 제33조의3(재난관리 실태공시 등) 및 같은 법 시행령 제42조의2(재난관리실태 공시방법 및 시기 등)에 따라, 우리 기관의 재난 및 안전관리 분야 투자 현황(예방·대비·대응·복구사업 등) 및 운영성과 등을 알려, 주민의 알권리를 충족시키고 자율과 책임행정 강화로 재난관리역량을 제고하기 위하여 다음과 같이 2017년도 재난관리 실태를 공고 합니다.

2018. 3. 29.

여 수 시 장

1. 재난관리 실태 공시 총괄

- ◆ 전년도에는 재난이 1회 발생하여 피해는 26건 92백만원이며, 복구는 26건 93백만원이 소요되었습니다.
 - 재난 유형별로 풍수해 재난은 1회 발생하였으며 피해액 및 복구비용은 위와 같으며 재해복구는 현재 완료되었습니다.
 - 우리 시의 재난발생현황은 여름철 집중호우로 인한 자연재난이 가장 빈도 높게 발생하였고, 그에 따른 피해가 가장 큰 것으로 나타났습니다.
- ◆ 「재난 및 안전관리 기본법」 제25조의2제1항에 따른 예방실적으로는
 - 재난에 대응할 조직은 여수시 재난안전대책본부를 설치하고, 13개 협업부서로 구성, 운영하고 있습니다.
 - 공공시설 피해에 대한 응급 및 피해복구는 총괄부서인 안전총괄과 등 9개 부서에서 추진하고 있으며, 사유시설에 대한 피해조사 및 복구는 농업정책과 등 4개 부서에서 추진하고 있습니다.
 - 재난의 예측 및 정보전달체계는 7종으로 55개소에 설치되었으며, 5년 평균보다 7개소 증가하였고, 지난해 보다 1개소 증가하였습니다.

- 재난담당 공무원은 재난안전관련 분야 30개 교육과정을 이수하였고 지역자율방재단 367명과 공무원 및 지역주민 5,967명에 대한 심폐소생술 및 풍수해 대비 교육·훈련을 실시하였습니다.
 - 각종 안전사고·화재예방 홍보를 위하여 시민 921명이 참여, 안전점검 캠페인 15회를 실시하였습니다.
 - 특정관리대상시설 766개소이며, 지난해보다 29개소가 감소하였습니다.
 - 199억 원의 재난방지 시설 예산을 확보하여 소화전 정비사업 등 23건의 재난방지시설 정비사업을 실시하였습니다.
- ◆ 「재난 및 안전관리 기본법」 제34조 규정에 따른 물자 및 자재의 비축, 재난방지 시설의 정비와 장비 및 인력의 지정은
- 방재물자는 오일웬스, 유흡착제 2종을 확보하고 있습니다.
 - 학교, 마을회관 등 주민 45,503명이 대피·수용할 수 있는 112개의 수용시설이 있습니다.
 - 구조장비, 복구장비, 산불진화장비, 기타장비는 총 5168개를 보유하고 있습니다.
 - 기술인력, 기능인력, 자원봉사단체, 특수단체 등 인력은 총 38,522명입니다.
- ◆ 「재난 및 안전관리 기본법」 제67조에 따른 당해연도 재난관리 기금 적립 확보 기준액은 1795백만 원으로 현재 100% 확보되었습니다.
- 최근 5년간 평균 1787백만 원 보다 8백만원 증가하였고, 지난해 보다 49백만 원 감소하였습니다.
 - 확보된 재난관리기금을 5년 평균 806백만 원 사용하였으며, 금년도에는 1178백만 원으로 지난해 보다 512백만 원 많이 사용하였습니다.
- ◆ 「자연대책법」 제75조의2에 따른 지역안전 진단 결과 9등급으로 지난 진단결과와 비교하여 1등급 증가하였습니다.
- ◆ 그 밖에
- 기존 공공시설물 내진보강은 38% 내진율을 보이고 있습니다.
 - 금년도에는 시민회관 등 2개소 보강공사를 완료하였습니다.
- ◆ 이러한 전반적인 상황을 볼 때, 우리 시의 재난관리역량은 사전 피해예방을 위해 공공분야 재난예방활동, 재난관리기금 적립 및 사용실적이 우수한 것으로 나타났습니다.

2. 재난관리 실태 세부 공시

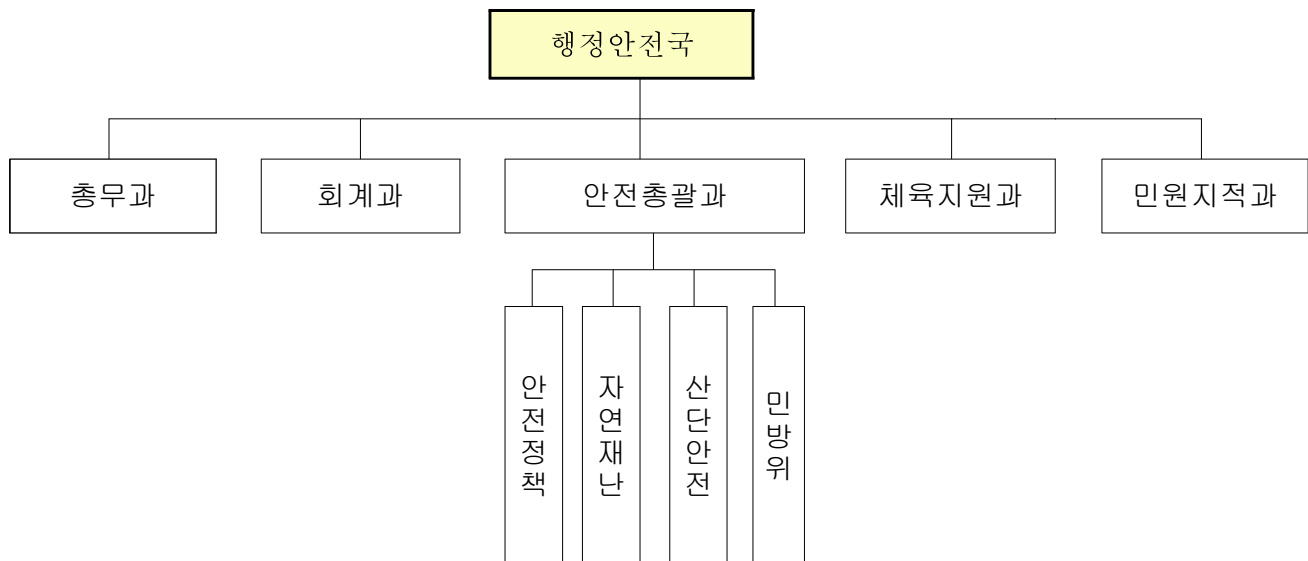
① 전년도 재난의 발생 및 수습현황

일시	재난(피해) 원인	피해내용	복구내용	추진사항
8.21. ~ 22.	집중호우	-공공시설 · 7건 92,712천원 -사유시설 · 19건	-공공시설 · 7건 92,712천원 -사유시설 · 1건 1000천원	-공공시설 · 완료 -사유시설 · 완료(18건 자력복구)

② 「재난 및 안전관리 기본법」 제25조의2제1항에 따른 재난예방 조치실적

(1) 재난에 대응할 조직의 구성 및 정비

가. 기구

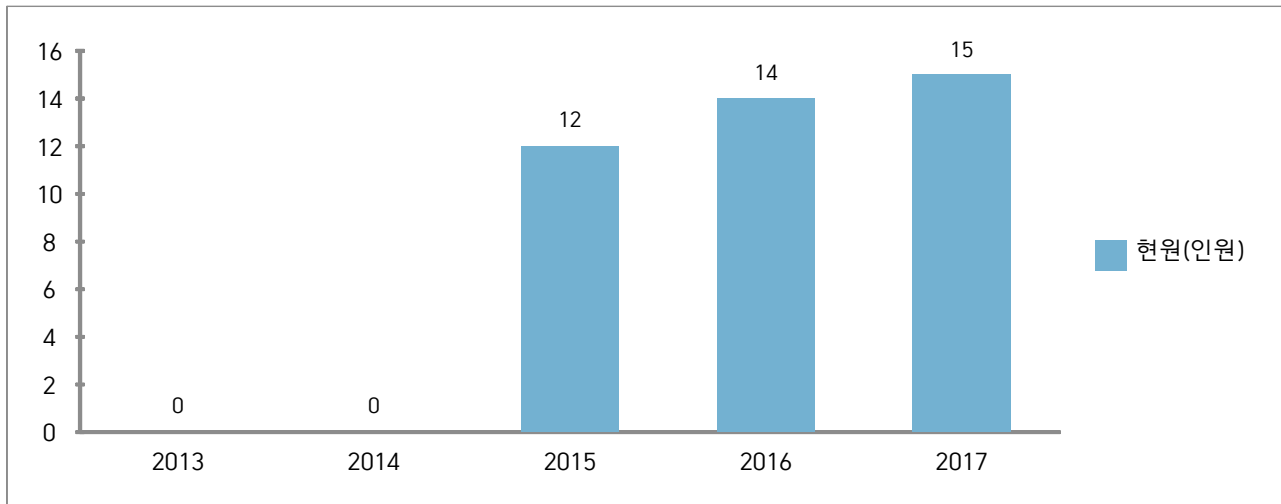


나. 정원

과 별		계	일 반 직							전문 경력관	기타
			소계	4급	5급	6급	7급	8급	9급		
계	정원	19	17	-	1	4	7	3	3	1	1
	현원	19	17	-	1	9	4	3	2	1	1
안전 총괄과	정원	19	17	-	1	4	7	3	3	1	1
	현원	19	17	-	1	9	4	3	2	1	1

◆ 연도별 비교(도표, 그래프 등)

구 분	2013	2014	2015	2016	2017
현원(인원)	-	-	12	14	15



- ☞ 일반직 및 기능직 현인원의 증감원인 등 구체적 내용설명
 - '15. 2월 안전총괄과 신설로 인원 증가

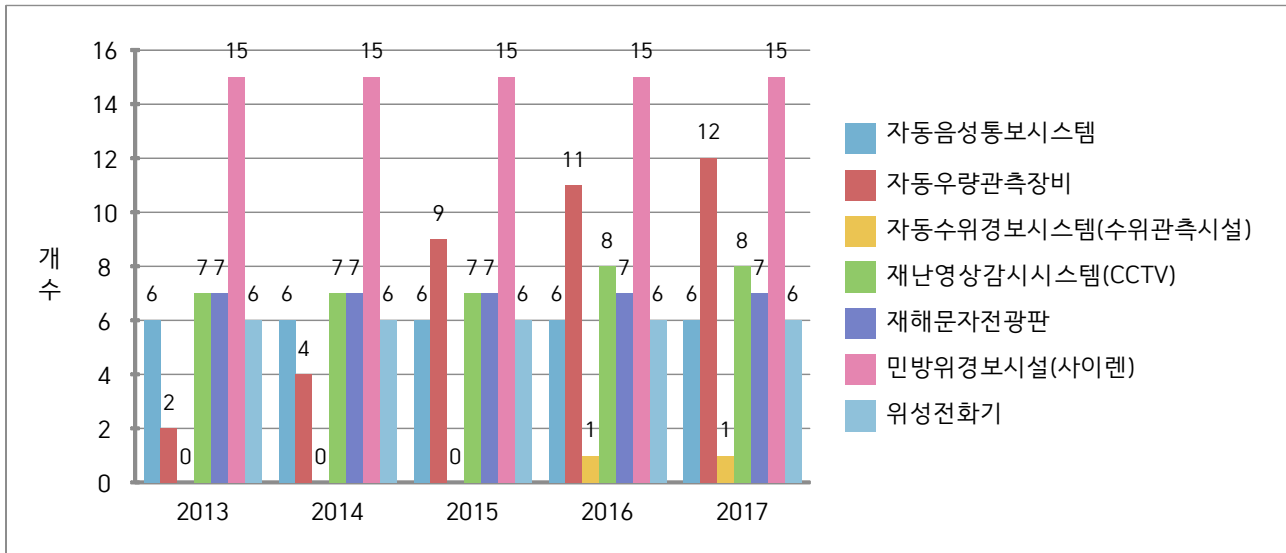
(2) 재난의 예측 및 정보전달체계의 구축

구 분	개소	설치장소
자동음성통보시스템	6	울촌면사무소 외 5개소
자동수량관측장비	12	돌산읍사무소외 10개소
자동수위경보시스템(수위관측시설)	1	연등천 남산동2교 다리(옆)
재난영상감시시스템(CCTV)	8	덕양배수펌프장 외 7개소
재해문자전광판	7	돌산공원 외 6개소
민방위경보시설(사이렌)	15	돌산읍무사무소외 14개소
위성전화기	6	재난안전상황실 2, 면사무소 4

◆ 연도별 비교(도표, 그래프 등)

구 분	2013	2014	2015	2016	2017
자동음성통보시스템	6	6	6	6	6
자동수량관측장비	2	4	9	11	12
자동수위경보시스템(수위관측시설)	-	-	-	1	1

재난영상감시시스템(CCTV)	7	7	7	8	8
재해문자전광판	7	7	7	7	7
민방위경보시설(사이렌)	15	15	15	15	15
위성전화기	6	6	6	6	6



☞ 재난의 예측 및 정보전달체계의 증감원인 등 구체적 내용설명

- '16년 태풍 '차바' 내습 시 오동도 미남크루즈사고로 인해 오동도 CCTV 설치
- '17년 예·경보시스템 증감내역은 전년도와 변동없음

(3) 재난 발생에 대비한 교육·훈련과 재난관리예방에 관한 홍보 가. 방재담당공무원의 전문성(재난안전관련 분야) 교육실시

과정명	교육기간	교육기관	참석인원	비고
합 계			57	
경보실무과정	'17.3.16.~17.	국가민방위 재난안전교육원	1	
국가기반시설관리과정	'17.3.6.~8.	국가민방위 재난안전교육원	1	
다중이용시설 위기상황 매뉴얼 및 훈련과정	'17.9.4.~5. '17.8.3.~4. '17.11.23.~24.	국가민방위 재난안전교육원	3	
방재안전신규과정	'17.4.10.~28.	국가민방위 재난안전교육원	1	

사회재난관리실무과정	‘17.5.31.~6.2	국가민방위 재난안전교육원	1	
사회재난대비실무과정	‘17.11.27.~29.	국가민방위 재난안전교육원	1	
자연재난관리실무과정	‘17.4.26.~28.	국가민방위 재난안전교육원	1	
재난관리매뉴얼작성과정	‘17.4.26.~28.	국가민방위 재난안전교육원	1	
재난관리책임기관관리자과정	‘17.12.11.~12.	국가민방위 재난안전교육원	1	
재난안전관리자과정	‘17.10.19~20.	국가민방위 재난안전교육원	3	
재난안전분야 국정과제 공유과정	‘17.11.08.	국가민방위 재난안전교육원	3	
재난안전실무자전문교육과정	‘17.3.30.~31. ‘17.4.24.~25.	국가민방위 재난안전교육원	3	
지진·화산 재난대비과정	‘17.4.5~7 ‘17.4.26~28 ‘17.5.29~31	국가민방위 재난안전교육원	4	
제4차 특수재난순회교육	‘17.6.23.	국민안전처	10	
재난관리책임기관관리자과정	‘17.12.11.~12.	국가민방위 재난안전교육원	1	
제1기 재난안전과정	‘17.6.14.~16.	전라남도지방 공무원 교육원	1	
제2기 재난대비 기본과정(공동구재난)	‘17.4.17.~18.	국가민방위 재난안전교육원	5	
제2기 통합재난안전정보체계과정	‘17.7.25.	국가민방위 재난안전교육원	1	
제3기 재난안전과정	‘17.10.25.~27.	국가민방위 재난안전교육원	2	
경보실무과정	‘17.3.16.~17.	국가민방위 재난안전교육원	1	

국가기반시설관리과정	'17.3.6.~8.	국가민방위 재난안전교육원	1	
재난관리평가과정	'17.5.29.~30.	국가민방위 재난안전교육원	1	
재난상황관리과정	'17.3.21.~25.	국가민방위 재난안전교육원	1	
재난현장 드론 활용과정	'17.12.12.	국가민방위 재난안전교육원	1	
재해 예경보시스템과정	'17.3.20.~22.	국가민방위 재난안전교육원	3	
재해복구실무과정	'17.3.27.~29.	국가민방위 재난안전교육원	1	
제1기 재난대비 기본과정(대규모수질오염)	'17.3.27.~28.	국가민방위재난안 전교육원	1	
제1기 재난대비 심화과정(가축질병)	'17.4.24.~25.	국가민방위 재난안전교육원	1	
제6기 재난대비 기본과정(육상화물운송)	'17.8.28.~29.	국가민방위 재난안전교육원	1	
제9기 재난대비 기본과정(대규모해양오염)	'17.11.13.~14.	국가민방위 재난안전교육원	1	

나. 지역자율방재단 재난관리 교육·훈련

일시	장소	참석인원	내 용	주관	비고
'17. 6.26.	여수 문화홀	367	재난사례를 통한 자율방재단 활용방안	여수시	

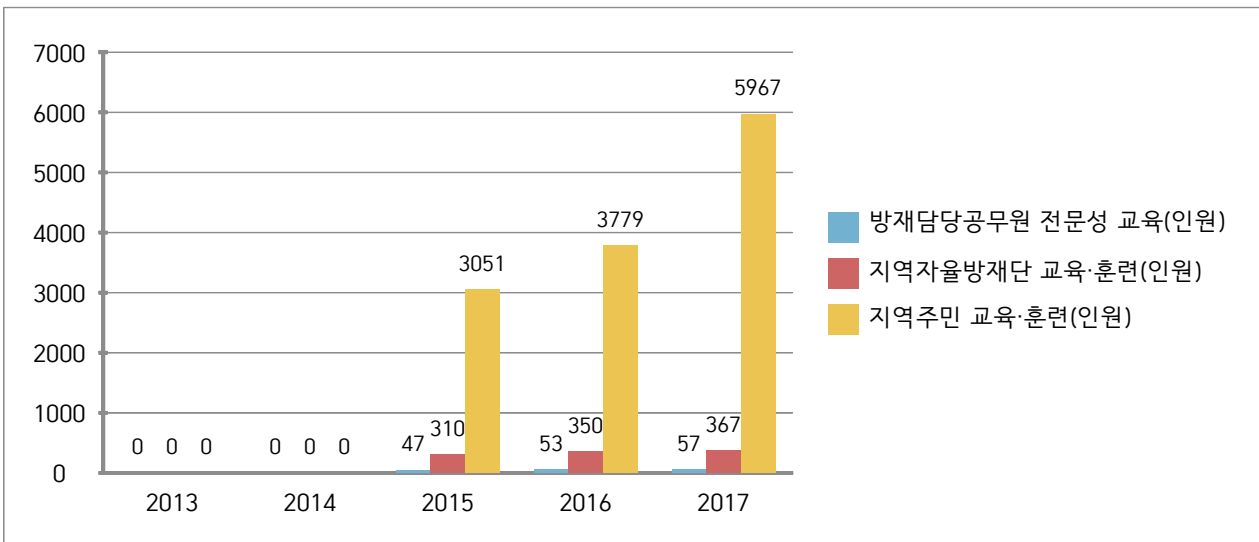
다. 재난관리예방을 위한 지역주민에 대한 교육·훈련

교육/ 훈련명	일시	장소	참석 인원	내 용	주관	비고
소소심 교육 및 화재대피훈련	'17.10.30.	여수시청 직장어린이집	95	소소심 익히기 화재대피훈련 소화전 방수 실습	여수시 여수소방서	

마을방문 어르신 안전교육	'17. 1~ 12.	읍면동 마을회관	1890	교통안전 화재 및 안전사고 예방교육	여수시	
심폐소생술교육 (공무원)	'17. 1~ 12.	여수시 보건소	930	심폐소생술	보건행정과	
심폐소생술교육 (시민)	'17. 1 ~ 12.	여수시 보건소	3052	"	보건행정과	

◇ 연도별 비교(도표, 그래프 등)

구 분	2013	2014	2015	2016	2017
방재담당공무원 전문성 교육(인원)	-	-	47	53	57
지역자율방재단 교육·훈련(인원)	-	-	310	350	367
지역주민 교육·훈련(인원)	-	-	3,051	3,779	5,967



☞ 교육·훈련 참석인원의 증감원인 등 구체적 내용설명

- 재난안전분야 관리자 추가로 방재담당공무원 교육인원 증가
- 심폐소생술 등 위기대처능력 향상을 위한 교육 실시

라. 안전모니터봉사단 재난안전관리 교육·훈련 / 봉사단원 및 제보실적

◆ 교육·훈련 실적

일시	장소	참석인원	내 용	주관	비 고
'17.10.27.	서울 백범김구 기념관	1	전국 안전모니터 봉사단 워크숍	행정안전부	
'17.11.23.	여수시청 재난안전상황실	17	안전모니터 봉사단 운영매뉴얼 설명 및 재난안전예방 발표	여수시	

◆ 제보·처리 실적

봉사단원(인원수)	제보실적(건)	처리실적(건)			비 고
		완료	진행	불가	
안전모니터봉사단 (50명)	101	98	3	-	

마. 재난관리 관련 언론홍보

[현장홍보 실적(안전점검의 날 행사, 캠페인 등)]

연번	행사명	주요내용	행사일시	장소	참석인원	비고
	합 계				921	
1	안전점검의 날 행사	개학기 학교주변 교통안전 등 안전신고 홍보	3. 6	여서동 부영초등학교일원	80	
2	안전점검의 날 행사	홍보물 배부를 통한 주민 안전계도	8. 4.	종포해양공원	200	
3	안전점검의 날 행사	안전신문고 홍보물 배부를 통한 주민안전 계도	10.13	진남경기장	30	
4	안전점검의 날 행사	캠페인을 통하여 관광객들의 산불예방 계도	11.11	하화도 꽃섬길	19	
5	안전점검의 날 행사	겨울철 화재사고와 자연재해 예방	12.19	구봉산 입구	30	
6	안전점검의날 시범행사	여수산단 안전점검의 날 시범행사 실시	3. 3	롯데케미칼(주)	33	
7	안전점검의날 시범행사	여수산단 안전점검의 날 시범행사 실시	4. 4	재원산업(주)	25	
8	안전점검의날 시범행사	여수산단 안전점검의 날 시범행사 실시	6. 2	금호폴리켄(주) 2공장	25	

9	안전점검의날 시범행사	여수산단 안전점검의 날 시범행사 실시	9. 4	금호미쓰이 화학	24	
10	안전점검의날 시범행사	여수산단 안전점검의 날 시범행사 실시	11. 3	롯데첨단소 재(주)	25	
11	안전점검의날 시범행사	여수산단 안전점검의 날 시범행사 실시	12. 4	여천NCC	26	
12	안전문화캠페인	2017 설맞이 안전캠페인 전개	1.24	학동 진남시장 일원	50	
13	안전문화캠페인	이륜차 승차용 안전모 씩워주기 캠페인	6.21	서교동 로타리 일원	50	
14	소소심 익히기 캠페인	안전안국훈련 기간중 소소심 익히기 캠페인	10.30	여수시청 직장어린 이집	20	
15	지진 안전주간 캠페인	지진 안전주간 대피 훈련 캠페인	9.13~14	시전동 등 27개소	284	

[언론 보도 및 기고실적(신문, 방송 등)]

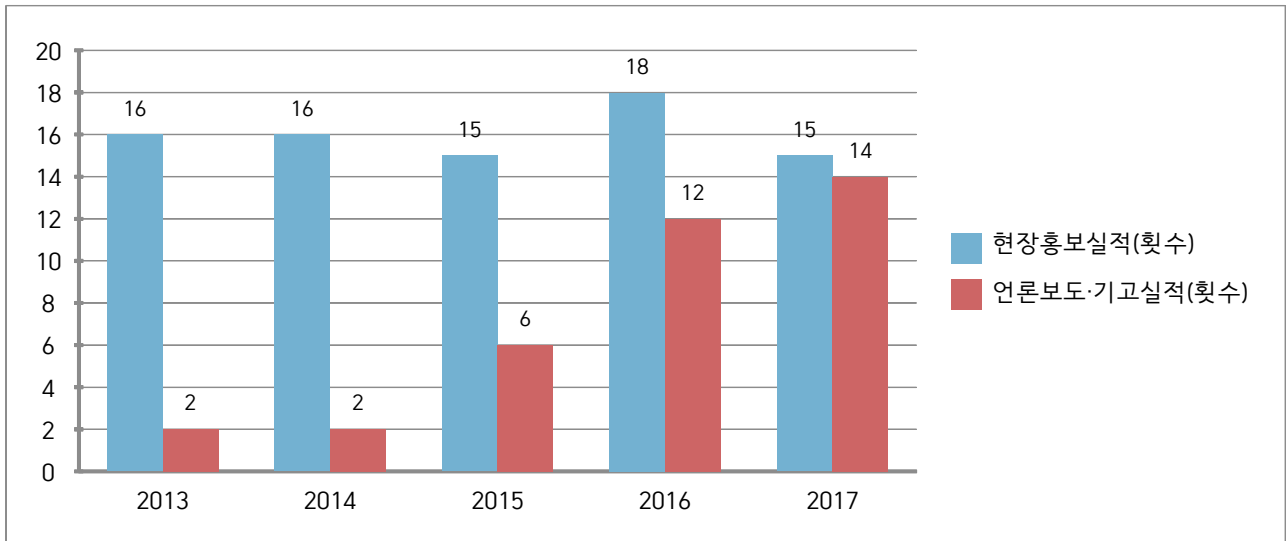
연번	기사제목	주요내용	보도(기고)일시	언론사	비고
1	여수시, 제16회 재난대응 응급처치 경연대회 마쳐	여수국가산업단지 종사자 여수시장기 재난대응 응급처치 경연대회	'17.10.26.	광남일보	
2	여수시, 설 명절 대비 다중이용시설 안전점검	여수시 설 앞두고 시민과 귀성객의 안전을 위해 다중이용시설 점검 실시	'17.01.11.	브레이크뉴 스	
3	여수시, '국가 안전대진단' 2152개 시설 점검	여수시 안전사고 예방에 따른 2152개 시설에 대한 안전대진단	'17.01.24.	브레이크뉴 스	
4	여수시, '안전점검의 날' 산단기업 학교주변 점검	여수시 제252차 안전점검의 날을 맞아 다양한 행사 개최	'17. 3. 3.	NSP통신	
5	여수시, 여수산단 화학물질 유출 대응훈련	여수시 2017년 총무·화랑 훈련 마지막 날인 지난 2일 여수국가산단에서 유해화학물질 폭발·유출 대응훈련 실시	'17. 11. 3.	KSN 뉴스통신	
6	여수시, 전남도 안전문화운동 평가서 '최우수상'	여수시, 전남도 안전문화운동 평가서 최우수상 수상	'17.12.20.	광남일보	

7	여수시, 2017 을지연습 올해도 ‘완벽하게’	여수시 전국적으로 시행하는 2017을지연습 성공적으로 치르기 위해 준비 철저	‘17.8.18.	브릿지경제	
8	여수시, 지난해 태풍 ‘차바’ 피해복구공사 조기완공...	여수시 지난해 태풍 차바로 인해 피해를 입은 공공시설물의 조기복구에 박차를 가함	‘17. 3. 27.	아시아뉴스 통신	
9	여수시, 저지대 침수 대비 배수펌프장 가동 점검	여름철 태풍과 집중호우로부터 저지대, 농경지 침수르 막기 위해 지역 배수펌프장 일제점검 실시	‘17. 5.18.	브릿지경제	
10	여수시, 농업기반시설 확충으로 농촌 경쟁력↑	여수시 2017년 농촌 생활환경 정비사업을 통해 농촌에 활력을 불어넣음	‘17. 7. 31.	브릿지경제	
11	여수시, 횡단보도 · 교통섬 등 8곳에 그늘막 설치	여수시 연일 계속되는 폭염 속 그늘막 설치를 통해 시민들에게 쉼터 제공	‘17. 8. 14.	시민일보	
12	여수시, 무더위쉼터 운영으로 어르신 건강 살펴	여수시 연일 계속되는 폭염에 취약계층 어르신들의 건강챙기기	‘17. 8. 18.	브릿지경제	
13	여수 연등천, 도심침수 예방사업 대상지 선정	여수시 도심침수 예방사업 대상지역에 연등천 선정	‘17. 11. 30.	NSP통신	
14	여수시, 지진대피소 안내판 설치...‘지진 대비 이상 ...	여수시 이달지역 63개 지진대피소에 안내표지판 설치를 완료	‘17. 12. 29.	전업농신문	

※ 지역신문, 인터넷신문 및 케이블방송 포함

◆ 연도별 비교(도표, 그래프 등)

구 분	2013	2014	2015	2016	2017
현장홍보실적(횟수)	16	16	15	18	15
언론보도·기고실적(횟수)	2	2	6	12	14



☞ 현장홍보 및 언론보도·기고의 증감원인 등 구체적 내용설명

- 안전문화캠페인을 함으로써 시민에게 홍보하여 사전대응능력 향상
- 각종 안전사고에 대한 경각심과 높아진 주민 안전의식 등으로 기획 언론보도 추진을 통해 언론보도 증가

(4) 재난이 발생할 위험이 높은 분야에 대한 안전관리체계의 구축 및 안전관리규정의 제정

가. 안전관리체계의 구축

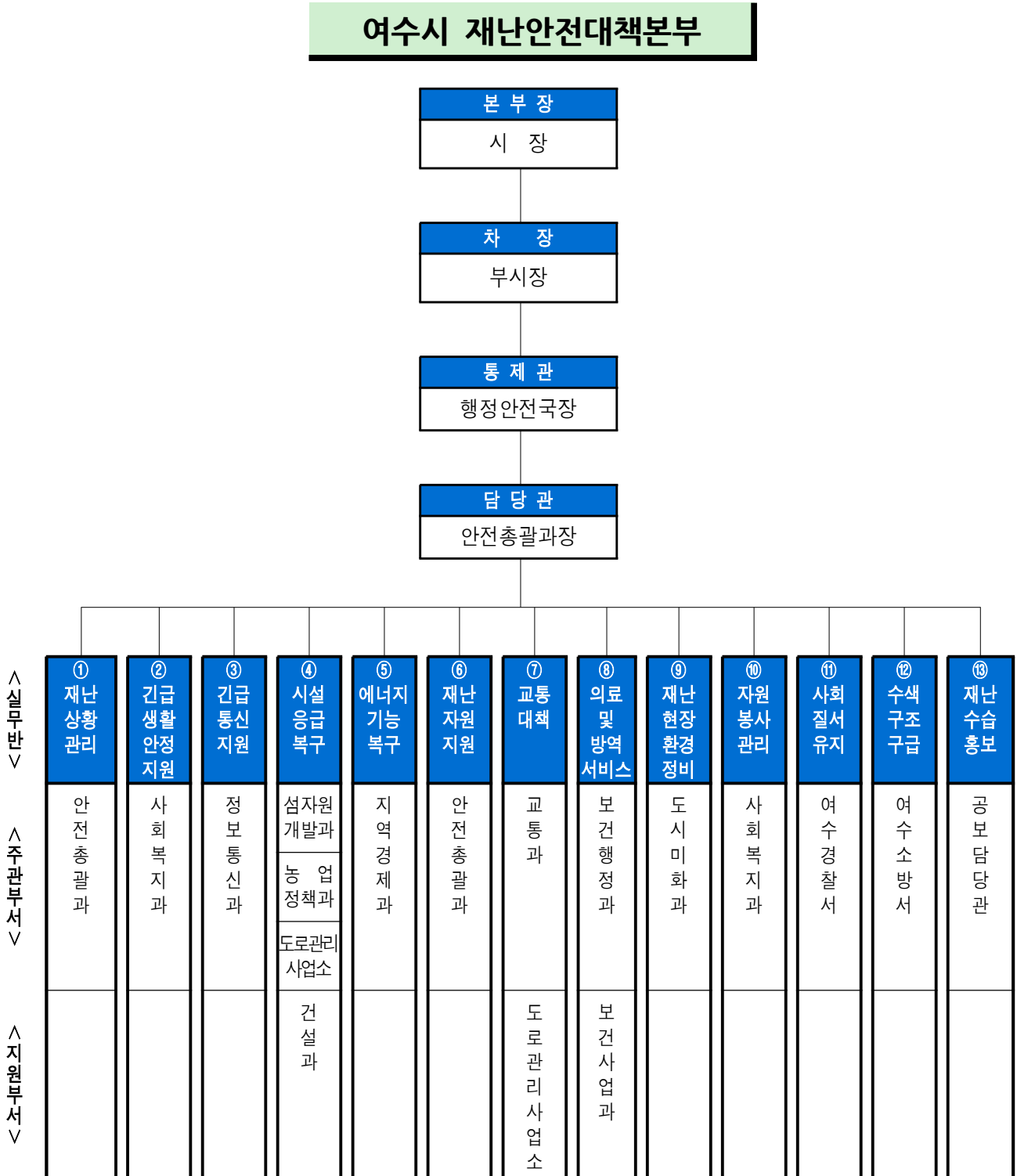
(가) 기본적인 안전관리체계

[안전관리기구의 기능]

구 분	근 거	구 성	기 능
안전관리위원회 (지역위원회)	「재난 및 안전관리 기본법」 제11조	<ul style="list-style-type: none"> • 위원장 : 시장 • 위 원 : 18인 	<ul style="list-style-type: none"> • 해당 지역에서의 안전관리정책의 심의 및 총괄·조정 • 해당 지역에서의 안전관리계획안의 심의 • 해당 지역을 관할하는 재난관리책임기관이 수행하는 안전관리업무의 협의·조정 • 다른 법령이나 조례에 따라 해당 지역위원회의 권한에 속하는 사항의 처리 • 그 밖에 이 법에서 정하는 지역별 안전관리에 필요한 사항
안전관리실무 위원회	같은 법 제11조제3항	<ul style="list-style-type: none"> • 위 원 장 : 행정안전국장 • 위 원 : 10명 	<ul style="list-style-type: none"> • 해당 지역에서의 안전관리계획안의 심의
재난안전대책본부 (지역재난안전 대책본부)	같은 법 제16조	<ul style="list-style-type: none"> • 지역본부장 : 시장 • 위원 : 20인 	<ul style="list-style-type: none"> • 자체 재난복구계획에 관한 사항 • 재난예방대책에 관한 사항 • 재난응급대책에 관한 사항 • 재난에 따른 피해지원에 관한 사항 • 그 밖에 지역본부장이 필요하다고 인정하는 사항
재난 안전상황실 설치·운영	같은 법 제18조		<ul style="list-style-type: none"> • 재난정보의 수집·전파, 상황관리, 재난발생시 초동조치 및 지휘
재난상황의 보고	같은 법 제20조		<ul style="list-style-type: none"> • 그 관할 구역에서 재난이 발생하거나 발생할 우려가 있으면 즉시 그 재난상황과 응급조치 및 수습내용 보고 • 시장·군수·구청장→시·도지사→안전행정부장관·관계중앙행정기관의 장
재난 신고	같은 법 제19조		<ul style="list-style-type: none"> • 누구든지 재난의 발생이나 재난이 발생할 징후를 발견하였을 때에는 즉시 신고 • 시장·군수·구청장, 긴급구조기관, 그 밖의 관계 행정기관에 신고

[지역재난안전대책본부]

□ 조직



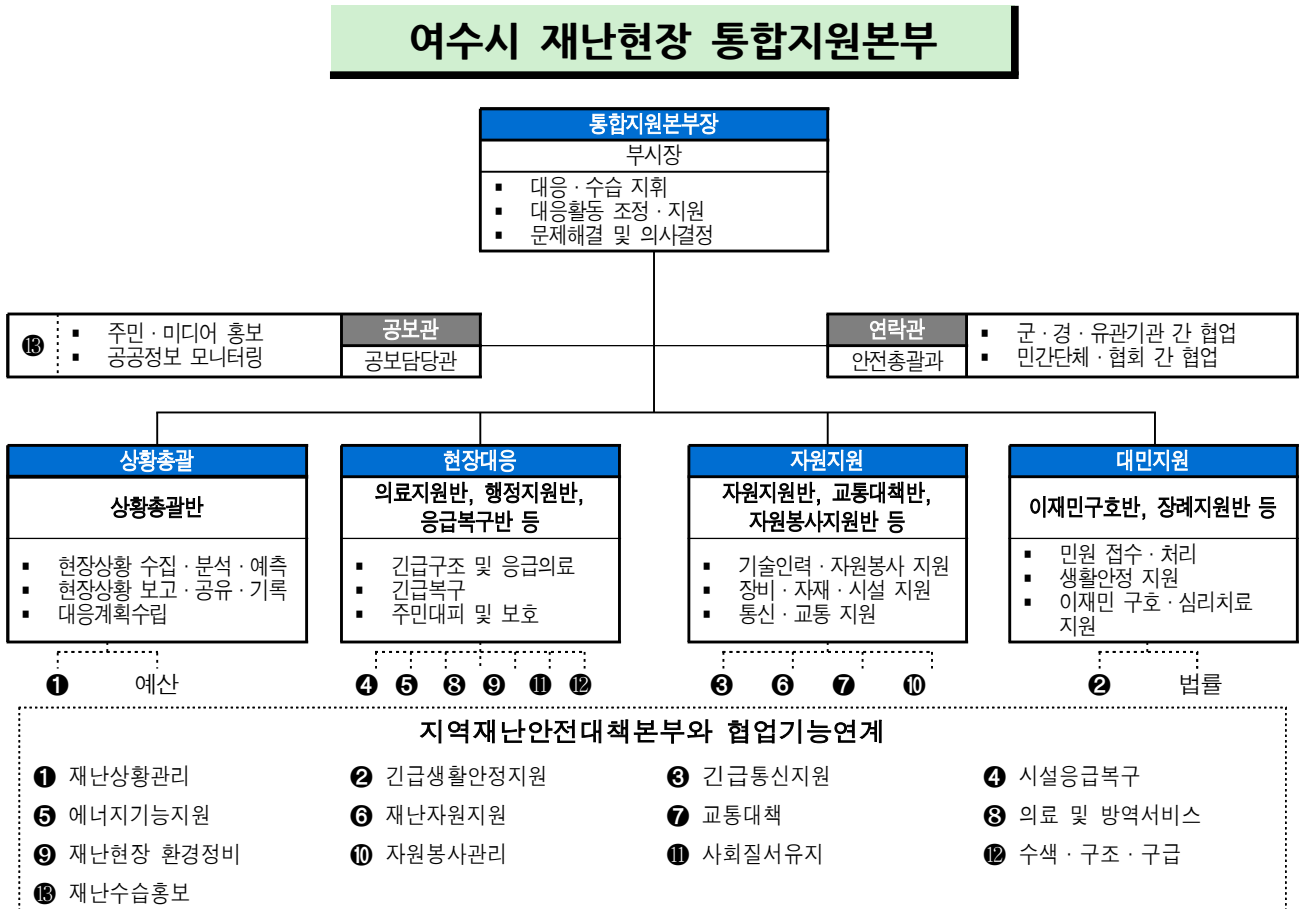
□ 재난관리기능의 임무 및 역할

- 상황관리 총괄 : 재난총괄담당 업무 수행(안전총괄과)
 - * 타 기능에 대한 상황관리 총괄 및 상호협력을 위한 지원 사항 등 파악
- 긴급생활 안정지원 : 피해주민 생활안정에 필요한 단기대책 지원
및 이재민구호 등 피해주민 불편사항 해소
긴급대책 지원(사회복지과)
 - * 인명피해(사망·부상·실종), 사유시설 피해 상황관리 제외
- 재난현장 환경정비 : 유해화학물질, 쓰레기 등 수거·처리 지원(도시미화과)
 - * 환경분야 공공·사유시설 피해 상황관리 총괄 및 긴급(임시) 환경정비 지원
- 긴급 통신지원 : 통신두절지역 통신시설 인프라 복구(정보통신과)
 - * 통신분야 공공·사유시설 피해 상황관리 총괄 및 긴급(임시) 통신 지원
- 시설 응급복구 : 공공·사유시설 응급복구 지원(안전총괄과)
 - * 공공·사유시설(환경·통신·에너지·교통시설 제외) 피해현황 및 응급복구 상황 총괄
- 에너지 기능복구 : 가스·전기·유류 등 국민생활 밀착형 피해시설
기능 회복 지원(지역경제과)
 - * 에너지분야 공공·사유시설 피해 상황관리 총괄 및 긴급(임시) 에너지 지원
- 재난수습 홍보 : 재난대처·수습과 관련한 각종 정보 배포·조정(공보담당관)
 - * 타 기능에 대한 사회적 이슈 등 언론사항 총괄관리 및 지원
- 물자관리 및 자원지원 : 국가 재난물자계획, 관리, 지원 및 적정
상태 유지(안전총괄과)
 - * 타 기능에 대한 물자·자원(장비·자재·시설) 지원 총괄관리
- 교통대책 : 육상(육로, 항공), 해상 교통수단 지원(교통과)
 - * 교통분야 공공·사유시설 피해 상황관리 총괄 및 긴급(임시) 수송 지원
- 의료·방역 : 재난지역 공중보건서비스 지원(보건행정과)
 - * 의료·방역분야 공공·사유시설 피해 상황관리 총괄 및 긴급(임시) 의료 지원
- 자원봉사 관리 : 재난지역 자원봉사 지원 및 관리(사회복지과)
 - * 타 기능에 대한 인력(민·관·군) 지원 총괄관리
- 사회질서 유지 : 재난지역 사회질서 유지 및 교통관리(여수경찰서)
 - * 교통, 범죄, 현장통제, 안전관리, 주민보호(대피 등) 등 경찰총괄관리
- 수색·구조·구급 : 재난지역 구조·구급 지원(여수소방서)
 - * 인명구조, 응급처치, 응급운송 및 사망·실종자 수색 등 소방총괄관리

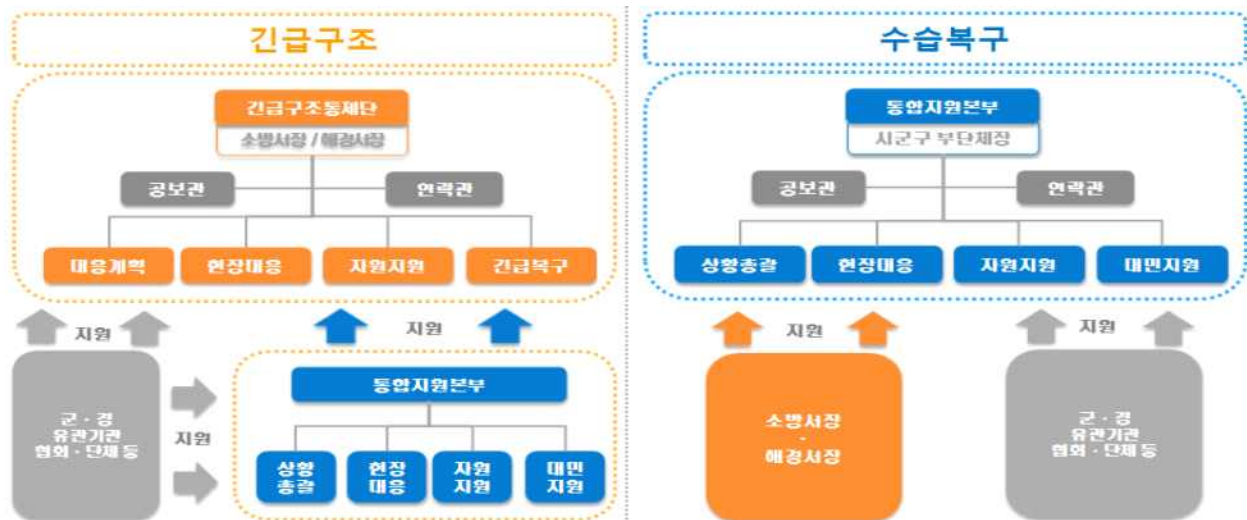
(나) 주요재난별 안전관리체계

[풍수해재난]

○ 여수시 재난현장 통합지원본부 구성



< 재난현장 지휘 및 협업체계 >



○ 유관기관 주요 역할·임무

기 관		임무 및 역할	전화번호
여수시	안전총괄과	○ 재난대책에 관한 부서 및 유관기관 총괄조정	659-4041
	재난상황실	○ 재난예방, 상황관리 및 응급조치	659-4949
여수 교육지원청		○ 태풍·호우·강풍 시 안전 확보를 위해 학생 등·하교 시간 조정 및 휴업 실시	690-5566
여수경찰서		○ 재해우려지역의 경비 및 방법 활동체계 점검 ○ 교통두절시 우회도로 지정 등 통제체계 점검	660-8260
여수해양경비안전서		○ 헬기, 경비함정, 특수기동대 등 수난 구조태세 점검 ○ 항해선박 안전지대 대피유도 및 안전운항 계도	840-2542
여수소방서		○ 구조 구급 및 구조태세 점검	680-0881
광주지방기상청		○ 매시간 강우량 파악 및 기상 정보 제공 ○ 태풍 및 호우 예상 추적·분석 및 진로 전망 보고	062-720-0333
7391부대1대대		○ 지자체 협조가 있는 경우 신속한 지원	651-2899
여수지방해양수산청		○ 선박의 대피·결박 및 출항 통제 ○ 어망, 어구 등 수산 증·양식시설 점검	650-6026
한국가스안전공사 전남동부지사		○ 가스시설 안전 점검	682-0019
한국전력공사 여수지사		○ 전기피해시설 응급복구	650-2200
한국전기 안전공사 여수지사		○ 전기시설 안전 점검	650-3500

나. 안전관리규정의 제정

건명(규정명칭)	주요내용	제정일자	비고
재난관리기금 운용·관리 조례	▪ 재난관리기금의 효율적 운용·관리에 필요한 사항규정	‘98. 4. 4.	
재난안전대책본부 운영 조례	▪ 자연 및 인적재난에 대비한 여수시 재난 안전대책본부의 구성·운영 및 상황관리에 필요한 사항 규정	‘05.12.29.	
사전재해영향성검토 위원회 운영 조례	▪ 자연재해에 영향을 미치는 각종 행정계획 및 개발사업의 재해유발요인을 예측·분석 하기 위한 위원회 구성 및 운영에 관한 사항을 규정	‘06. 8.18.	
지역자율방재단 구성 및 운영등에 관한 조례	▪ 지역자율방재단 임원구성 및 활동지원, 교육, 훈련 등 방재단 운영에 필요한 사항을 규정	‘05.12.29.	
지진피해시설물 위험도 평가단 구성 및 운영에 관한 조례	▪ 지진으로 많은 피해가 발생한 경우 여진 등에 의한 2차 피해를 방지하고 국민의 안전을 확보하기 위하여 지진발생 지역 내 시설물들의 위험도를 신속하게 판정하기 위해 필요한 사항을 규정	‘14. 2.21.	
자연재해 원인 조사·분석·평가에 관한 조례	▪ 자연재해 발생지역의 재해원인을 조사, 분석, 평가하기 위한 제반사항을 규정	‘14. 2.21.	
자연재해위험개선지 구 안에서의 행위제한에 관한 조례	▪ 자연재해위험개선지구로 지정 고시된 지구 안에서의 행위제한에 관한 구체적인 사항 규정	‘13. 8.14.	
안전관리위원회 운영 조례	▪ 여수시 안전관리에 관한 중요 정책 심의 및 총괄·조정	‘10.10. 6.	
안전관리자문단 구성 및 운영에 관한 조례	▪ 여수시 안전관리자문단의 구성 및 운영에 관한 사항 규정	‘05. 3.17.	
재난현장 통합지휘소 설치 운영 조례	▪ 여수시 재난안전대책본부의 장이 재난현장을 총괄 지휘하기 위해 설치 운영하는 재난현장 통합지휘소에 관한 사항 규정	‘14. 2.21.	
여수시 교통안전정책심의위 원회 구성 및 운영에 관한 조례	▪ 여수시 교통안전정책심의위원회의 구성 및 운영 등에 관하여 필요한 사항을 규정	‘09. 1.16.	
안전하고 아름다운 여수만들기 협의회 설치 및 운영 조례	▪ 안전하고 아름다운 여수만들기 협의회의 설치 및 운영 등에 필요한 사항을 규정	‘10.11.22.	
여수시 재난안전상황실 설치 운영 규정	▪ 여수시 재난안전상황실의 설치·운영에 관 하여 필요한 사항을 규정	‘98. 4. 4.	

여수시 여름철 물놀이 안전관리 조례	<ul style="list-style-type: none"> 여름철 물놀이 안전사고를 예방하고 주민 안전의식 고취를 위하여 필요한 사항을 규정 	'16. 3.11.	
여수시 어린이놀이시설 안전관리에 관한 조례	<ul style="list-style-type: none"> 어린이 놀이시설이 어린이들에게 즐겁고 유익한 시설공간으로 제공될 수 있도록 효율적인 안전관리 및 시설유지 등에 필요한 사항을 규정하여 어린이의 보건 및 정서 생활 향상에 기여 	'16. 6. 8.	

(5) 「재난 및 안전관리 기본법」 제26조에 따라 지정된 국가기반시설의 관리

시설유형	시설명	시설현황	관리주체	지정일자	조치한 사항	비고
석유	GS칼텍스(주) 여수공장		산업통상자원부	2007. 9		
석유	한국석유공사 여수지사		산업통상자원부	2007. 9		
항공	여수공항		국토교통부	2007. 9		
정수장	둔덕정수장		환경부	2007. 9		

(6) 특정관리대상시설등의 지정·관리 및 정비

가. 특정관리대상시설등 지정·관리

[유형별]

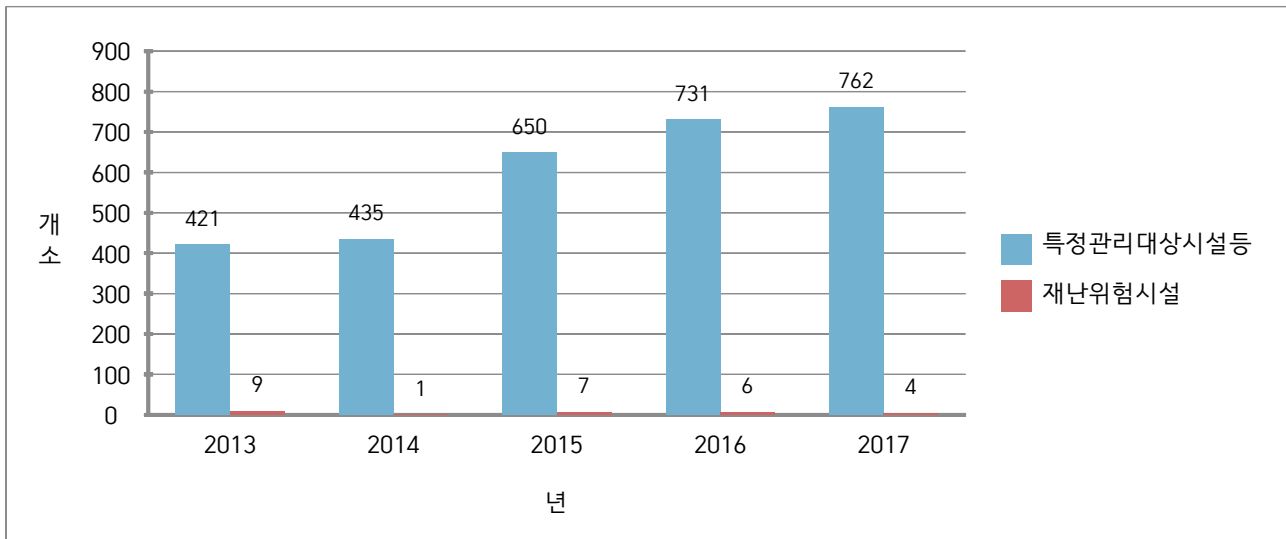
총 계	시설물						건축물							비 고
	소 계	교 량	터 널	육 교	토 목 공사 장	기 타	소 계	공 공 업 무 시 설	공 동 주 택	중 소 형 건 축 물	대 형 광 고 물	건 축 공 사 장	기 타	
766	69	41	1	21	-	6	697	9	541	140	4	3		

[등급별]

구분	계	중점관리시설				재난위험시설			비 고
		소계	A등급	B등급	C등급	소계	D등급	E등급	
계	766	762	16	703	43	4	4		
시설물	69	68	5	41	22	1	1	-	
건축물	697	694	11	662	21	3	3		

◆ 연도별 비교(도표, 그래프 등)

구 분	2013	2014	2015	2016	2017
특정관리대상시설등	421	435	650	731	762
재난위험시설	9	1	7	6	4



☞ 특정관리대상시설등 및 재난위험시설 증감원인 등 구체적 내용설명

- 교량, 육교 신설로 특정관리대상시설 31개소 증가
- 재난위험시설의 경우 안전등급 검증에 따라 2개소 등급조정

[재난위험시설 해소대책]

시설 유형	시설명	시설 현황	관리 주체	지정 일자	해소 계획	사업비 (백만원)	조치 사항	해소 완료년도
교량	중방6교	D	여수시	'17.8.4	보수·보강	360	보수·보강	2018
건축물	소라도서관	D	여수시	'17.11.9.	보수·보강	660	보수·보강	2020
건축물	현암도서관	D	여수시	'17.11.9.	보수·보강	520	보수·보강	2020
건축물	율촌도서관	D	여수시	'17.11.9.	보수·보강	1900	보수·보강	2020

☞ 해소계획에 대한 구체적 내용설명

- '18년 중방6교, 소라·현암·율촌도서관 보수보강공사 예정

나. 특정관리대상시설등 정비

[안전점검 실시]

구 분	기 간	대상수량	점검건수	지적건수	점검자	지적사항 조치결과
상반기	'17 2. 6. ~ 3.31.	731	731	18	시설관리부 서(82명) 유관기관 등 (25명)	현지시정 보수정비
하반기	'17 9. 1. ~ 10.31.	766	766	16	시설관리부 서(82명) 유관기관 등 (25명)	현지시정 보수정비

[정비실적]

시설 유형	시설명	시설현황	관리 주체	지정 일자	해소 일자	사업비 (백만원)	정비내용
교량	두포교	D → B	도로관리 사업소	'15.2.23.	2017.6. 22.	284	보수·보강
교량	오천교	D → B	도로관리 사업소	'15.11.16.	2017.6. 22.	70	보수·보강
교량	여수교	D → B	도로관리 사업소	'15.2.23.	2017.6. 22.	100	보수·보강
교량	덕곡교	D → B	도로관리 사업소	'15.2.23.	2017.9. 26.	122	보수·보강

☞ 안전점검 및 정비실적 추진에 대한 구체적 내용설명

- 상·하반기 안전점검시 시설관리부서 및 유관기관등 합동점검 시행
- 기존 재난위험시설물(D등급) 시설물의 보강공사를 통해 4개소 등급조정(D→B)

(7) 「재난 및 안전관리 기본법」 제29조에 따른 재난방지시설의 점검·관리

◆ 재난방지시설의 정비

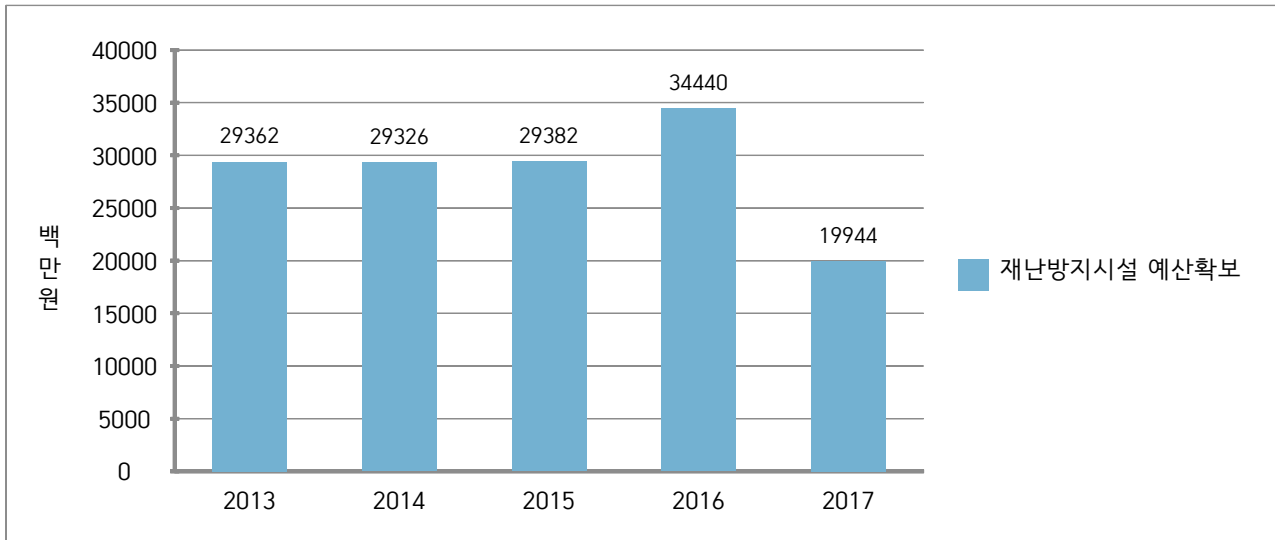
사업명	위치	사업내용 (규모)	사업기간	사업비 (백만원)	정비목적
마래2터널 긴급보수공사	여수시 만덕동	콘크리트 보수 1식	‘17. 6.19. ~ 8. 2.	216	긴급보수
마래2터널 낙석방지책 정비공사	여수시 만덕동	낙석방지책 표준6, 단부2	‘17. 6.27. ~ 8. 5.	58	낙석방지
봉강고가교 보수	여수시 봉강동	보수보강 1식	‘17. 3.30. ~ 6.27.	457	보수보강
도원저류조 우수저류시설 시설정비	여수시 선원동	저류조 준설 100㎡, 유 압 센 서 등 정비	‘17. 5. 4 ~ 6.22.	18	준설, 유압센서 교체 등
신기마을 하천준설공사	여수시 돌산읍	준설 1,181㎡	‘17. 2.14. ~ 3.14	15	사전재해예방
송시천 정비공사	여수시 돌산읍	제방정비 29m	‘17. 2.13. ~ 3.13.	10	사전재해예방
상세동천 정비공사	여수시 소라면	제방정비 120m	‘17. 2.22. ~ 4.22.	40	사전재해예방
당촌2천 정비공사	여수시 소라면	제방정비 70m	‘17. 3. 2. ~ 4.30.	30	사전재해예방
상사천 정비공사	여수시 소라면	제방정비 70m	‘17. 2.22. ~ 4.22.	50	사전재해예방
당촌천 정비공사	여수시 소라면	제방정비 45m	‘17. 3. 2. ~ 4.30.	30	사전재해예방
중산천 정비공사	여수시 율촌면	제방정비 50m	‘17. 3.3. ~ 5. 1.	30	사전재해예방
만흥천 정비공사	여수시 만덕동	제방정비 35m	‘17. 2.13. ~ 3.13.	10	사전재해예방
상암천 정비공사	여수시 삼일동	제방정비 72m	‘17. 2.15. ~ 4.15.	20	사전재해예방
소하천 정비공사	여수시 율촌면	제방정비 40m	‘17. 4. 6. ~ 6. 4.	20	사전재해예방

금봉천 퇴적토 정비공사	여수시 돌산읍	퇴적토제거 100m	‘17. 3.30. ~ 5.28.	15	사전재해예방
하세동천 퇴적토 정비공사	여수시 소라면	·퇴적토제거 176m	‘17. 4. 4. ~ 6. 2.	10	사전재해예방
봉두천 퇴적토 정비공사	여수시 율촌면	퇴적토제거 300m	‘17. 3.21. ~ 4.24.	14	사전재해예방
창무천 수초 정비공사	여수시 화양면	수초제거 1,100m	‘17. 3.30. ~ 4.27.	15	사전재해예방
대옥천 퇴적토 정비공사	여수시 화양면	수초제거 650m	‘17. 3.28. ~ 4.25.	10	사전재해예방
화양 석교방조제 개보수	여수시 화양면	방조제 보강 L=293m 배수갑문 정비 등	‘16. 6.27. ~ ‘17.12.23.	484	농경지 침수 예방
누수저수지 개보수	여수시 화양면	그라우팅 31공	‘17. 2.23. ~ ‘18. 4.28.	70	누수 저수지 정비하여 안정적인 농업용수 공급
둔전제 수리시설 개보수	여수시 돌산읍	그라우팅 43공 구조물개보수 L=63.2m	‘17. 6.12. ~ ‘18.10. 9.	200	노후 농업용 저수지 정비하여 안정적인 농업용수 공급
율촌면단위하 수도시설공사	율촌면 조화리 일원	처리장750m³ 관로 13.2km	‘14.10.15 ~ ‘18. 6.18	18,122	율촌면지내발 생되는생활하 수적정처리하 여남해안의청 정해역보존

◇ 연도별 비교(도표, 그래프 등)

(단위 : 백만원)

구 분	2013	2014	2015	2016	2017
재난방지시설 예산확보	29,362	29,326	29,382	34,440	19,944



☞ 재난방지시설 예산확보의 증감원인 등 구체적 내용설명

- 시설물 정밀점검 및 정밀안전진단 실시 및 재난위험시설 보수·보강 예산 확보
- 정기안전점검 등으로 시설물의 안전성 확보를 위해 결함 및 손상부위에 대한 보수보강 사업비 확보

(8) 「재난 및 안전관리 기본법」 제34조에 따른 재난관리자원의 비축 및 장비·인력의 지정

가. 재난관리자원의 비축

[방재물자]

구분	오일웬스	유흡착제
	km	kg
총계	0.76	1,528.8

[의료시설]

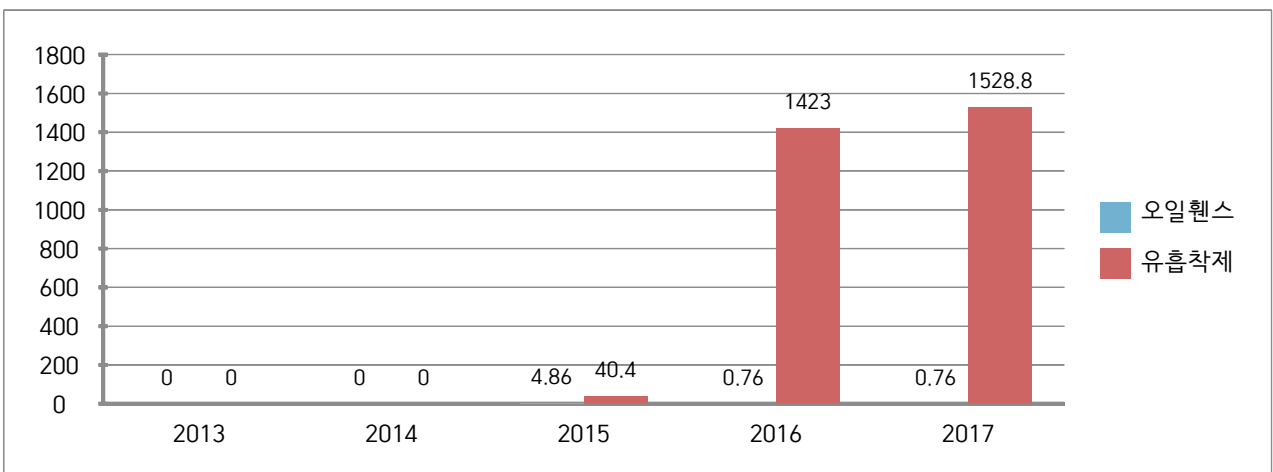
구 분	개소	의사	간호사	구급차	병상수	영안실
합 계	173	380	881	17	4529	5
병 원	20	227	879	16	4529	5
보건소	1	1	2	1	-	-
기 타	152	152	-	-	-	-

[수용시설]

구분	합 계		학 교		마을회관		경로당		관공서		기 타	
	개소	수용인원	개소	수용인원	개소	수용인원	개소	수용인원	개소	수용인원	개소	수용인원
총계	112	45,503	51	33,921	16	768	10	3,815	21	2,528	12	4,471

◇ 방재물자 연도별 비교(도표, 그래프 등)

방재물자 종류별	2013	2014	2015	2016	2017
오일웬스	-	-	4.86	0.76	0.76
유흡착제	-	-	40.4	1,423	1528.8

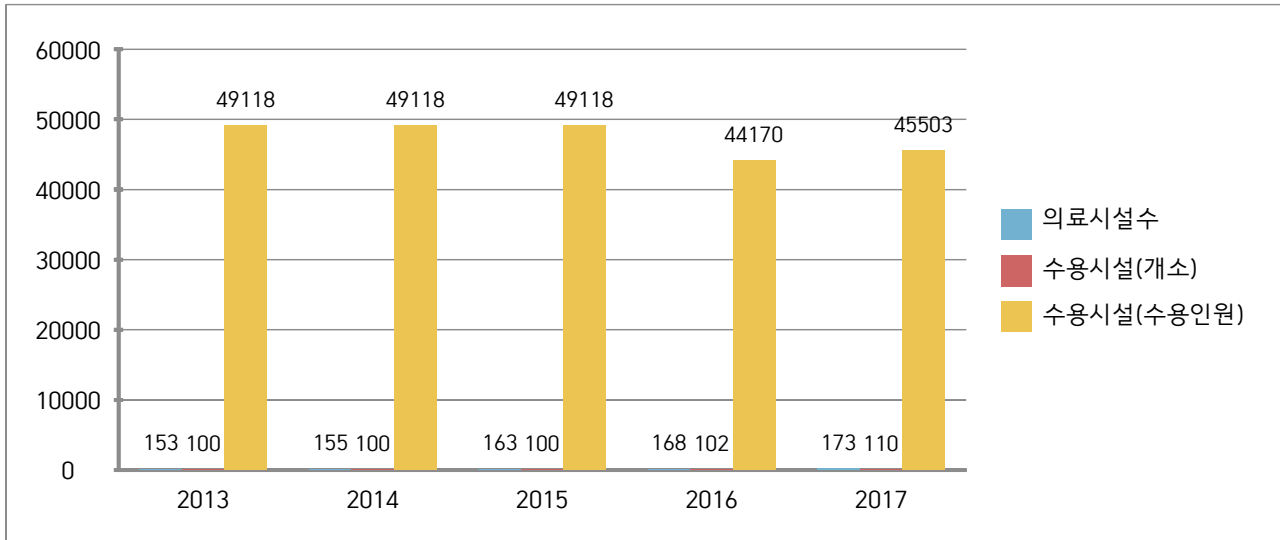


☞ 방재물자 확보의 증감원인 등 구체적 내용설명

- 오일웬스 증감내역은 전년도와 변화없음
- 환경오염사고 발생을 대비하여 유흡착제 구입

◆ 의료시설 및 수용시설 연도별 비교(도표, 그래프 등)

구 분	2013	2014	2015	2016	2017
의료시설수	153	155	163	168	173
수용시설(개소)	100	100	100	102	110
수용시설(수용인원)	49,118	49,118	49,118	44,170	45,503



- ☞ 의료 및 수용시설 지정의 증감원인 등 구체적 내용설명
- 수용시설 경로당 10개소 현행화

나. 장비 및 인력의 지정

[장비지정]

◆ 구조장비

구분	계	사다리차	구조공작차	배연차	헬기	구명환	구명동의	산소호흡기	기타
총계	1,240	4	3	135	4	120	660	249	65

◆ 복구장비

구분	계	크레인	굴삭기	덤프트럭	청소차	기타
총계	125	16	20	30	56	3

◆ 산불진화장비

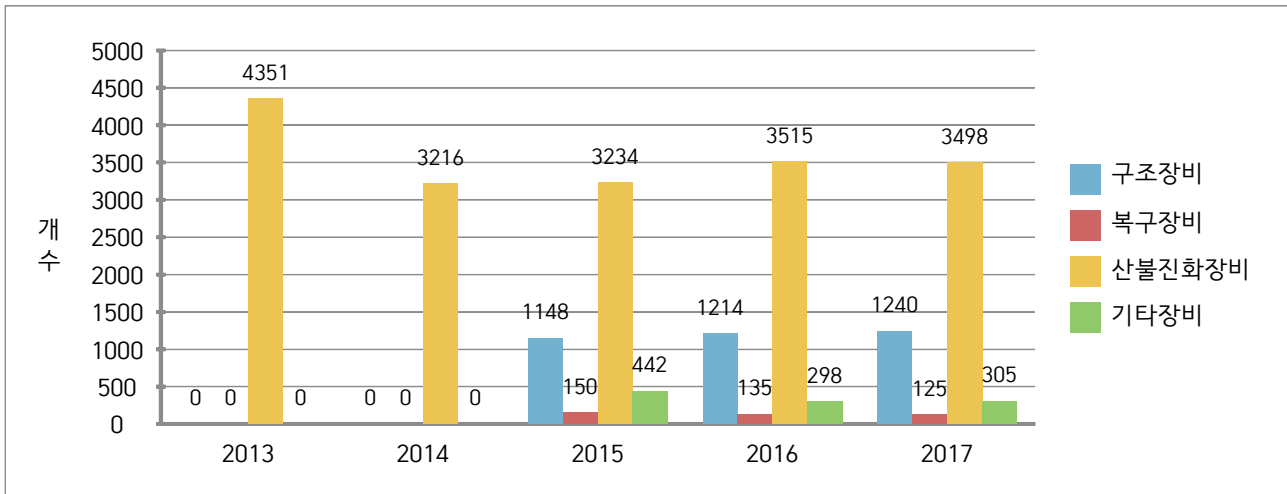
구분	계	헬기보유	헬기임차	산불진화차	등짐펌프	동력펌프	동력톱	진화도구	진화안전장비 세트
총계	3,498	-	1	9	720	3	8	2,580	177

◆ 기타장비

구분	계	용접기	컴퓨터	양수기	발전기	천공기	착암기	기타
총계	305	22	20	53	19	2	2	115

◇ 연도별 비교(도표, 그래프 등)

구분	2013	2014	2015	2016	2017
구조장비	-	-	1,148	1,214	1,240
복구장비	-	-	150	135	125
산불진화장비	4,351	3,216	3,234	3,515	3,498
기타장비	-	-	442	298	305



☞ 장비지정의 증감원인 등 구체적 내용설명

- 복구장비 및 산불진화장비 미지정분 현행화
- 응급복구 동원장비 지정 정비로 10점 감소

[인력지정]

◆ 기술인력

구분	계	토목	건축	환경	전기	가스	통신	화공	기계	금속	기타
인원	33,678	1,241	947	395	1,983	804	4,120	1,359	13,610	240	8,979

◆ 기능인력

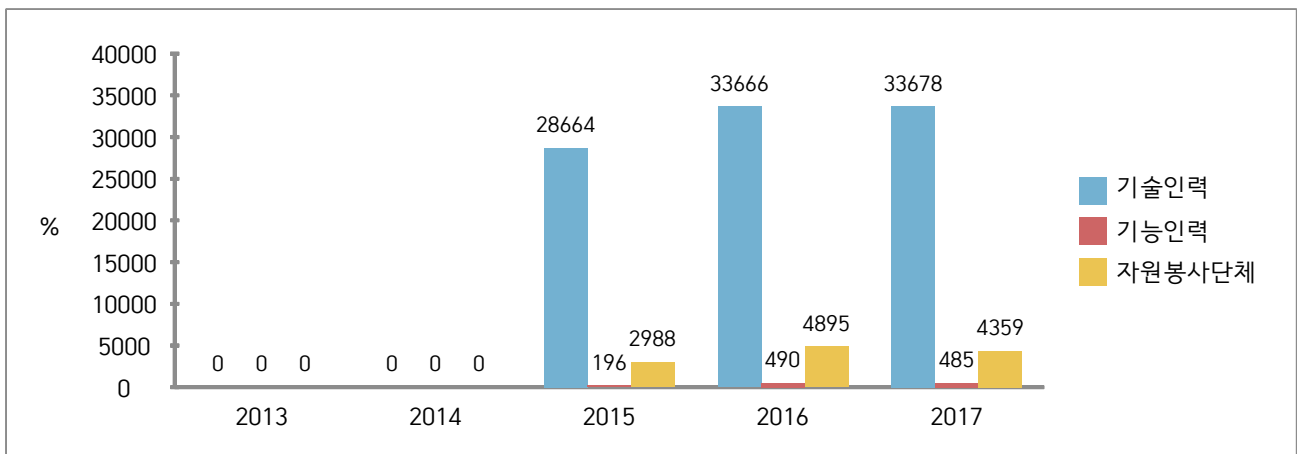
구분	계	전기공	기계공	통신공	용접공	중기 운전	배관공	철근공	기타
인원	485	97	15	10	10	337	11	-	5

◆ 자원봉사단체, 특수단체 등

구분	계	특수단체 및 개인					봉사단체 및 개인					
		의용 소방대	산악 구조대	수중 구조대	아마추어 무선 봉사대	기타	적십자 봉사대	새마을 부녀회	해병전 우회	모범운 전자회	여성 단체 협의회	기타
인원	4,359	360	-	60	35	-	556	446	165	240	2,497	-

◇ 연도별 비교(도표, 그래프 등)

구분	2013	2014	2015	2016	2017
기술인력	-	-	28,664	33,666	33,678
기능인력	-	-	196	490	485
자원봉사단체, 특수단체 등	-	-	2,988	4,895	4,359



☞ 인력지정의 증감원인 등 구체적 내용설명

- 기술인력 인력정원 증가로 12명 증가

(9) 그 밖에 재난을 예방하기 위하여 필요하다고 인정되는 사항

가. 재난관련 법령에 따른 점검·평가 결과

- 대상 : 재난관리 실태점검, 소하천정비, 여름철 물놀이 실태 확인, 수해복구사업 추진, 재해구호물자, 폭염대비 등
- 점검·평가 결과

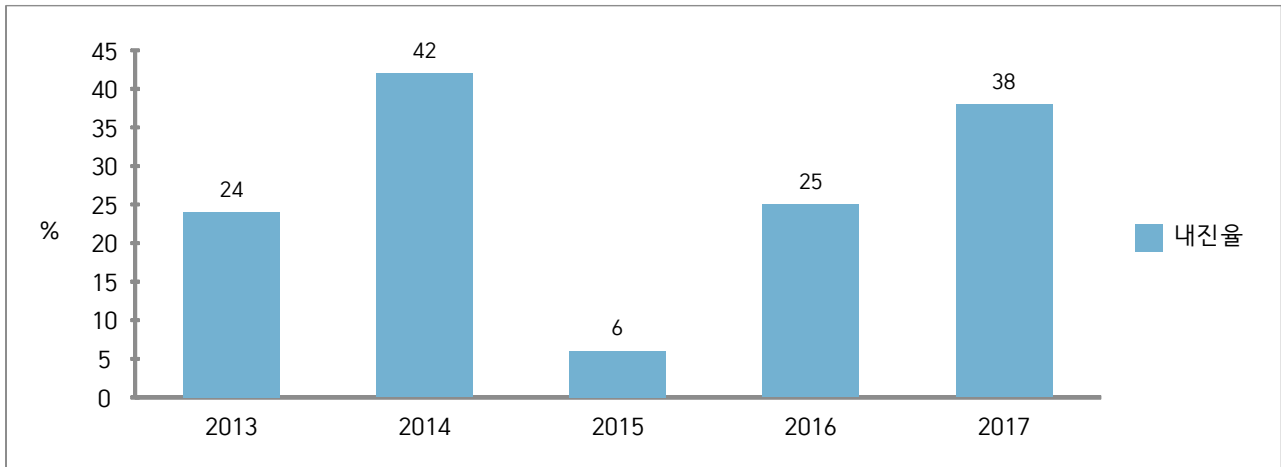
점검·평가 명	점검·평가일시	점검·평가 주관기관	점검·평가 결과	비고
소하천 관리실태 자체점검	'17. 4. 20. ~ 4. 30.	여수시 건설과	점검완료	
재해구호물자 점검	상·하반기	여수시 사회복지과	점검완료	

나. 기존 공공시설물 내진보강 추진

시설물별	내진설계 대상(①) (동수, 시설물 수)	내진설계 적용 +내진성능확보+ 내진 보강 실적(②) (전년도 까지)	2017년 내진보강 실적		내진율(%) (②+③)/①× 100
			동수(시설수) (③)	투자사업비 (백만원)	
일반건축물	64	30	26	49	46.8%
수도시설	58	9	13		15.5%
폐기물 매립시설	10	7	10		70%
하수종말 처리시설	1	1			100%
공동구	1	-			0%
병원시설	18	12			66.6%
기타	18	-			0%

◇ 기존 공공시설물 내진율 연도별 비교(도표, 그래프 등)

구 분	2013	2014	2015	2016	2017
내진율	24%	42%	6%	25%	38%



- ☞ 내진실적 및 내진율의 증감 원인 등 구체적 내용설명
 - '17년 시민회관 등 2개소 보강공사

다. 지역재난안전대책본부 · 종합상황실 내진대책 추진

구 분	구조체 내진 보강 여부	지대본·상황실		비고
		바닥 이중마루 보강 여부	전력과 통신 등 관련설비 면진테이블 설치 여부	
지역대책본부	부	부	여	
종합상황실	부	부	여	

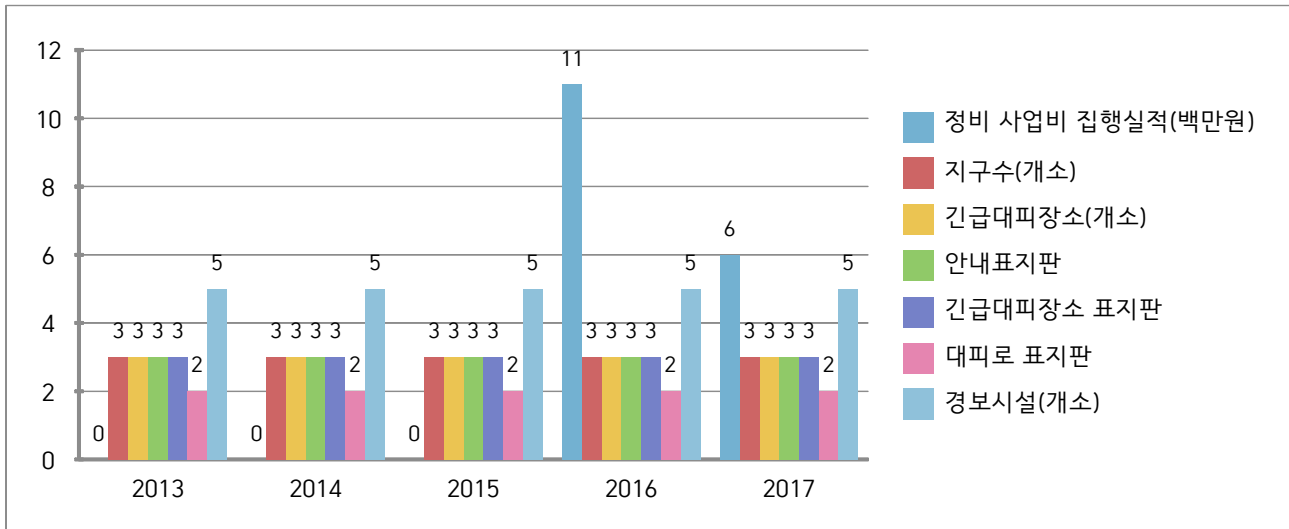
- ☞ 지역재난안전대책본부 등 내진대책을 실시한 구체적 내용설명
 - 재난안전상황실 내진성능평가 진행 중으로 결과에 따라 내진대책 추진

라. 지진해일 대비 주민대피계획 지정 및 관리

지구별	긴급대피장소 (개소)	표지판(개)				경보 시스템 (개소)
		계	안내표지판	대피장소 표지판	대피로 표지판	
오동도지구	등대 (항로표지 기지창)	2	-	1	-	1
만성리지구	여수북초등학교	6	2	1	1	2
모사금지구	마을회관	5	1	1	1	2

◆ 지진해일 대비 주민대피계획 지정 및 관리 연도별 비교(도표, 그래프 등)

구 분	2013	2014	2015	2016	2017
정비 사업비 집행실적(백만원)	-	-	-	11	6
지구수(개소)	3	3	3	3	3
긴급대피장소(개소)	3	3	3	3	3
안내표지판	3	3	3	3	3
긴급대피장소 표지판	3	3	3	3	3
대피로 표지판	2	2	2	2	2
경보시설(개소)	5	5	5	5	5



☞ 정비 사업비, 긴급대피장소, 표지판 등 증감원인 등 구체적 내용설명

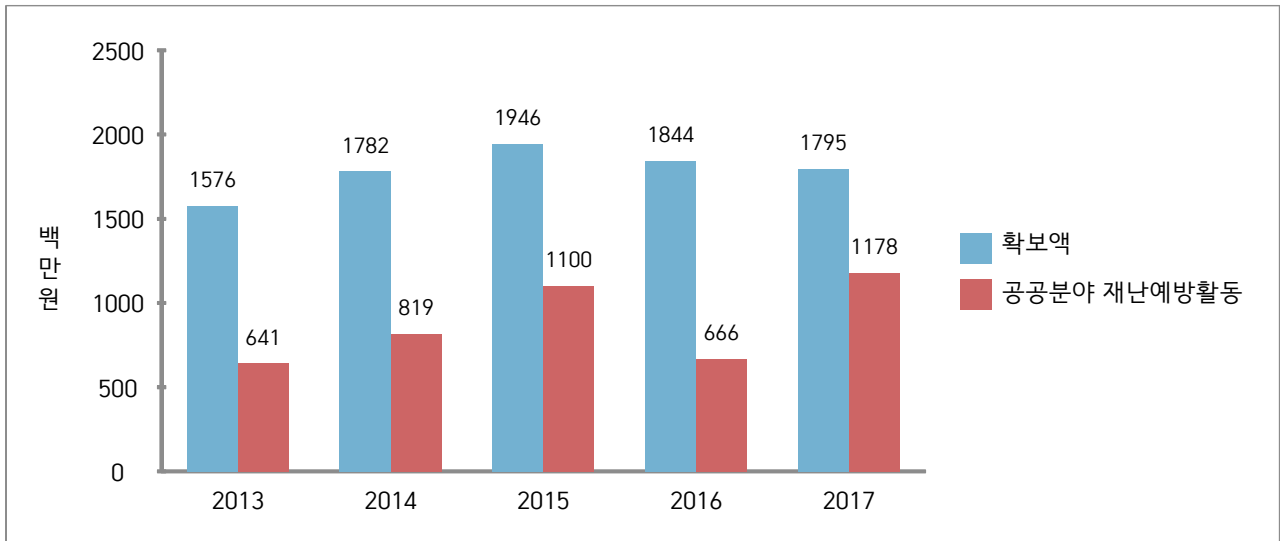
- 긴급대피장소 및 표지판 증감내역은 전년도와 변동없음
- '17년 경보시설 유지보수

③ 「재난 및 안전관리 기본법」 제67조에 따른 재난관리기금의 적립 현황
[재난관리기금 적립]

법정적립기준	당해연도 확보기준액(①)	확보액(②)	확보율 (①/②×100)
1,795 백만원	1,795 백만 원	1,795 백만 원	100%

◆ 연도별 비교(도표, 그래프 등)

구 분	2013	2014	2015	2016	2017
확보액	1,576	1,782	1,946	1,844	1,795
공공분야 재난예방활동 (사용액)	641	819	1,100	666	1,178



- ☞ 재난관리기금 확보 및 사용액의 증감원인 등 구체적 내용설명
- '15년도 메르스 사태로 인해 전염병의 확산방지를 위한 예산이 급격히 증가
 - '16년도 재해문자전광판, 안내표지판 등 재해예방사업과 자연재난 공공시설피해 응급복구 등 사업추진
 - '17년에는 여수수산물시장 화재, 국지성 집중호우 등 재해 응급복구 사업, 재해예방사업 등 추진

④ 「재난 및 안전관리 기본법」 제34조의5에 따른 현장조치 행동매뉴얼의 작성·운용 현황

[시군구 행동매뉴얼 작성·운용 등 총괄 현황]

행동매뉴얼 명	소관 과 또는 소	작성년도	매뉴얼 주요내용
풍수해	안전총괄과	2017	풍수해
지진	안전총괄과	"	지진
대형 화산폭발	안전총괄과	"	대형 화산폭발
적조	어업생산과	"	적조
가뭄	건설과	"	가뭄
산불	산림과	"	산불
유해화학물질유출사고	기후환경과	"	유해화학물질유출사고
대규모 수질오염	기후환경과	"	대규모 수질오염

대규모 해양오염	어업생산과	"	대규모 해양오염
공동구 재난	도로관리사업소	"	공동구 재난
고속철도대형사고	교통과	"	고속철도대형사고
다중이용시설대형사고	안전총괄과	"	다중이용시설대형사고
어선 해난사고	어업생산과	"	어선 해난사고
여객선 해난사고	섬자원개발과	"	여객선 해난사고
사업장대규모인적사고	안전총괄과 산단지원과	"	사업장대규모인적사고
다중밀집건축물붕괴대형사고	허가민원과	"	다중밀집건축물붕괴대형사고
가축질병	농업정책과	"	가축질병
감염병	보건행정과	"	감염병
정보통신	정보통신과	"	정보통신
전력	지역경제과	"	전력
보건의료	보건행정과	"	보건의료
식용수	상수도과	"	식용수
육상화물운송	교통과	"	육상화물운송
도로터널	도로관리사업소	"	도로터널
항공기사고	교통과	"	항공기사고
가스사고	지역경제과	"	가스사고
문화재사고	문화예술과	"	문화재사고
저수지붕괴	건설과	"	저수지붕괴

[시군구 행동매뉴얼 개정 현황]

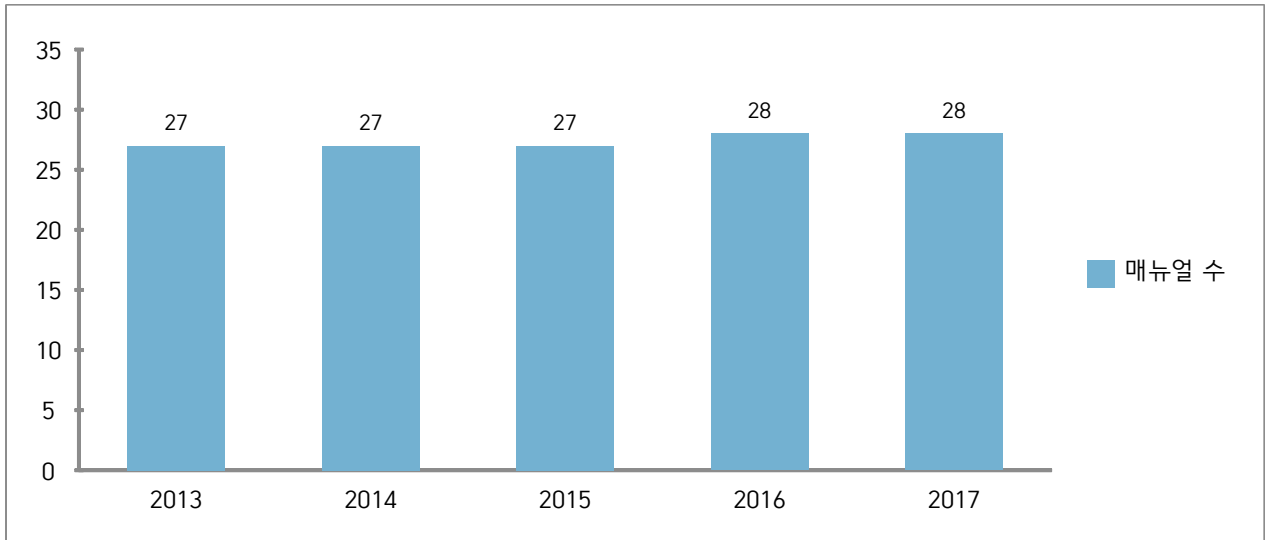
행동매뉴얼 명	개정일자	주요 개정내용	비고
매	년	정 비	

[시군구 행동매뉴얼 숙달 훈련 실시 현황]

행동매뉴얼 명	훈련일시	주요 훈련내용	훈련결과 개선내용	비고
풍수해 등 28개 매뉴얼	2017.11.	행동매뉴얼 숙지 훈련	매뉴얼 현황화 등	

◆ 년도별 비교(도표, 그래프 등)

구 분	2013	2014	2015	2016	2017
매뉴얼 수	27	27	27	28	28



☞ 행동매뉴얼 수의 증감원인 등 구체적 내용 설명

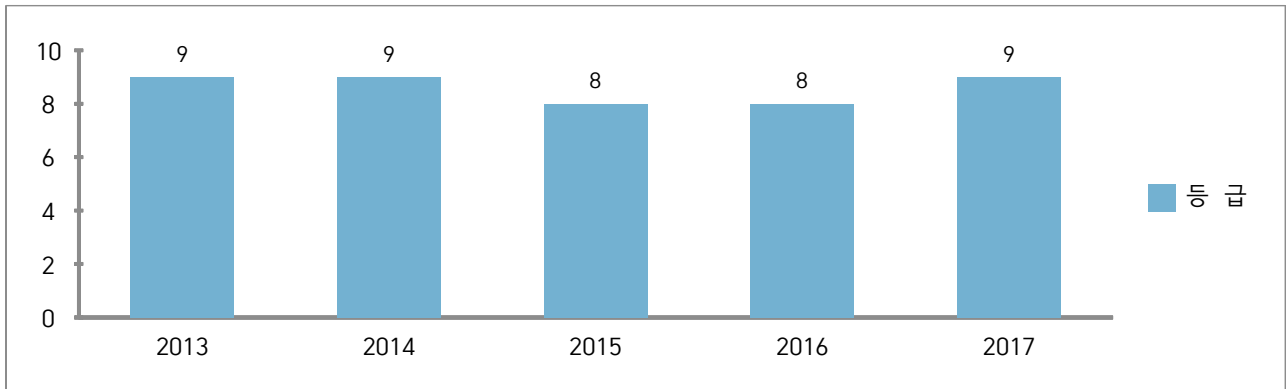
- '16년 적조 피해에 따른 적조 매뉴얼 제정으로 1개 증가

⑤ 「자연재해대책법」 제75조의2에 따른 지역안전도 진단 결과
[진단분야별 점수]

구 분	위험환경	위험관리능력	방재성능	등 급(그룹)
진단결과	0.529	0.533	0.744	9

◆ 년도별 등급 비교(도표, 그래프 등)

구 분	2013	2014	2015	2016	2017
등 급	9	9	8	8	9



☞ 지역안전도 진단 결과 등급의 증감원인 등 구체적 내용설명

- 「자연재해대책법」 제75조의2(지역안전도 진단)에 따른 지역 안전 진단결과 9등급으로 전년도 진단결과보다 크게 변동없음

⑥ 그 밖에 재난관리를 위하여 시장·군수·구청장이 지역주민에게 알릴 필요가 있다고 인정하는 사항

- 「2017년 시군 안전문화운동」 평가결과 여수시 최우수상 수상

♣ 공시 관련 문의사항 및 의견 제출은 여수시 안전총괄과(담당자 : 송대석, 전화 : 061)659-4044)로 하여 주시기 바랍니다.