

아름다운 여수, 행복한 시민



제 2019-48호
2019년3월14일(목)

여수시보

시정지표

- | | |
|---------|------|
| 1. 시민공감 | 감동시정 |
| 1. 균형있는 | 상생경제 |
| 1. 사람중심 | 나눔복지 |
| 1. 품격있는 | 문화관광 |
| 1. 살기좋은 | 정주환경 |

■ 발행인 : 여수시장 ■ 발행소 : 공보담당관실 / 여수시 시청로 1(학동) ☎ 659-3023 FAX) 659-5803

목 차

【고 시】

- 여수시 고시 제2019-62호 여수 도시계획시설(도로)사업 시행자지정 및 실시계획인가 고시 /3
- 여수시 고시 제2019-63호 여수 도시계획시설(도로, 주차장)사업 실시계획(변경)인가 고시 /6
- 여수시 고시 제2019-64호 여수 도시계획시설(도로)사업 실시계획(변경)인가 고시 /9

【공 고】

- 여수시 공고 제2019-690호 여수시 스마트폰 동영상 공모 시행공고 /20
- 여수시 공고 제2019-716호 여수시 읍면동청사 CCTV 신규 설치 /26
- 여수시 공고 제2019-717호 여수시 영유아 보육 조례 시행규칙 일부개정 규칙안 입법예고 /29
- 여수시 공고 제2019-730호 여수시 농작물 병해충 예찰·방제단 구성 및 운영 조례 제정안 입법예고 /49

【기 타】

- 여수시 규칙 제2019-703호 여수시 한려해상국립공원 관리규칙 /54
- 여수시 규칙 제2019-704호 여수학숙 설치 및 운영 조례 시행규칙 일부개정규칙 /59
- 여수시 규칙 제2019-705호 여수시 정책실명제 운영 규칙 폐지규칙 /69
- 여수시 조례 제2019-1381호 여수시민 참여 기본 조례 /71
- 여수시 조례 제2019-1382호 여수시 민주화운동 기념에 관한 조례 /75
- 여수시 조례 제2019-1383호 여수시 정책실명제 운영에 관한 조례 /80
- 여수시 조례 제2019-1384호 여수시 노동상담소 설치 및 운영 조례 /89
- 여수시 조례 제2019-1385호 여수시 영유아 보육 조례 전부개정조례 /94
- 여수시 조례 제2019-1386호 여수시 정신건강복지센터 및 중독관리통합지원 센터 설치·운영에 관한 조례 /101
- 여수시 조례 제2019-1387호 여수시 농업기술센터 유용미생물 배양실 관리 운영 조례 일부개정조례 /108
- 여수시 조례 제2019-1388호 여수시 통합방위협의회 구성 및 운영 등에 관한 조례 일부개정조례 /120
- 여수시 조례 제2019-1389호 여수시 사회재난 구호 및 복구지원에 관한 조례 전부개정조례 /124

회								
람								

아름다운 여수, 행복한 시민



제 2019-6호
2019년1월9일(수)

여 수 시 보

시 정 지 표

- | | |
|---------|------|
| 1. 시민공감 | 감동시정 |
| 1. 균형있는 | 상생경제 |
| 1. 사람중심 | 나눔복지 |
| 1. 품격있는 | 문화관광 |
| 1. 살기좋은 | 정주환경 |

■ 발행인 : 여수시장 ■ 발행소 : 공보담당관실 / 여수시 시청로 1(학동) ☎ 659-3023 FAX) 659-5803

목 차

- | | |
|---|------|
| ○여수시 조례 제2019-1390호 여수시 주차장 조례 일부개정조례 | /133 |
| ○여수시 조례 제2019-1391호 여수공항 활성화를 위한 재정지원 조례 일부개정조례 | /148 |
| ○여수시 조례 제2019-1392호 여수시 국립공원 관리 조례 폐지조례 | /151 |

회								
람								

여수시보는 공문서로서의 효력을 갖습니다

여수 도시계획시설(도로)사업 시행자지정 및 실시계획인가 고시

「국토의 계획 및 이용에 관한 법률」제86조, 제88조, 제91조, 같은 법 시행령 제96조, 제97조, 제100조 및 「전라남도 사무위임 조례」제2조에 따라 여수 도시계획시설(도로)사업 시행자지정 및 실시계획을 인가하고 다음과 같이 고시합니다.

2019. 3.

여 수 시 장

1. 사업시행지 위치: 여수시 신월동 산237번지 일원

2. 사업종류 및 명칭

가. 종 류: 도시계획시설(도로: 소로 2-1032)사업

나. 명 칭: 여수시 신월동 공동주택 신축에 따른 진입도로 개설

3. 사업의 면적 또는 규모

가. 면 적: 1,263m²

나. 규 모: L=128m, B=10m

4. 사업시행자의 성명 및 주소

가. 성 명: (주)세일산업개발 대표이사 나연희

나. 주 소: 광주광역시 서구 죽봉대로 78번길 16, 3층(농성동)

5. 사업착수예정일 및 준공예정일

가. 착수예정년월일: 2019. 3.(실시계획인가일로부터)

나. 준공예정년월일: 2019.12.30.

6. 수용 또는 사용할 토지 또는 건물의 소재지.지번.지목 및 면적, 소유권과 소유권외의 권리의 명세 및 그 소유자.권리자의 성명.주소: 다음

7. 공공시설 등의 귀속 및 양도에 관한 사항: 새로 설치되는 공공시설은 관리청인 여수시로 무상귀속 됨.

8. 기타 자세한 사항은 여수시 도시계획과(☎061-659-4013)로 문의하여 주시기 바랍니다.

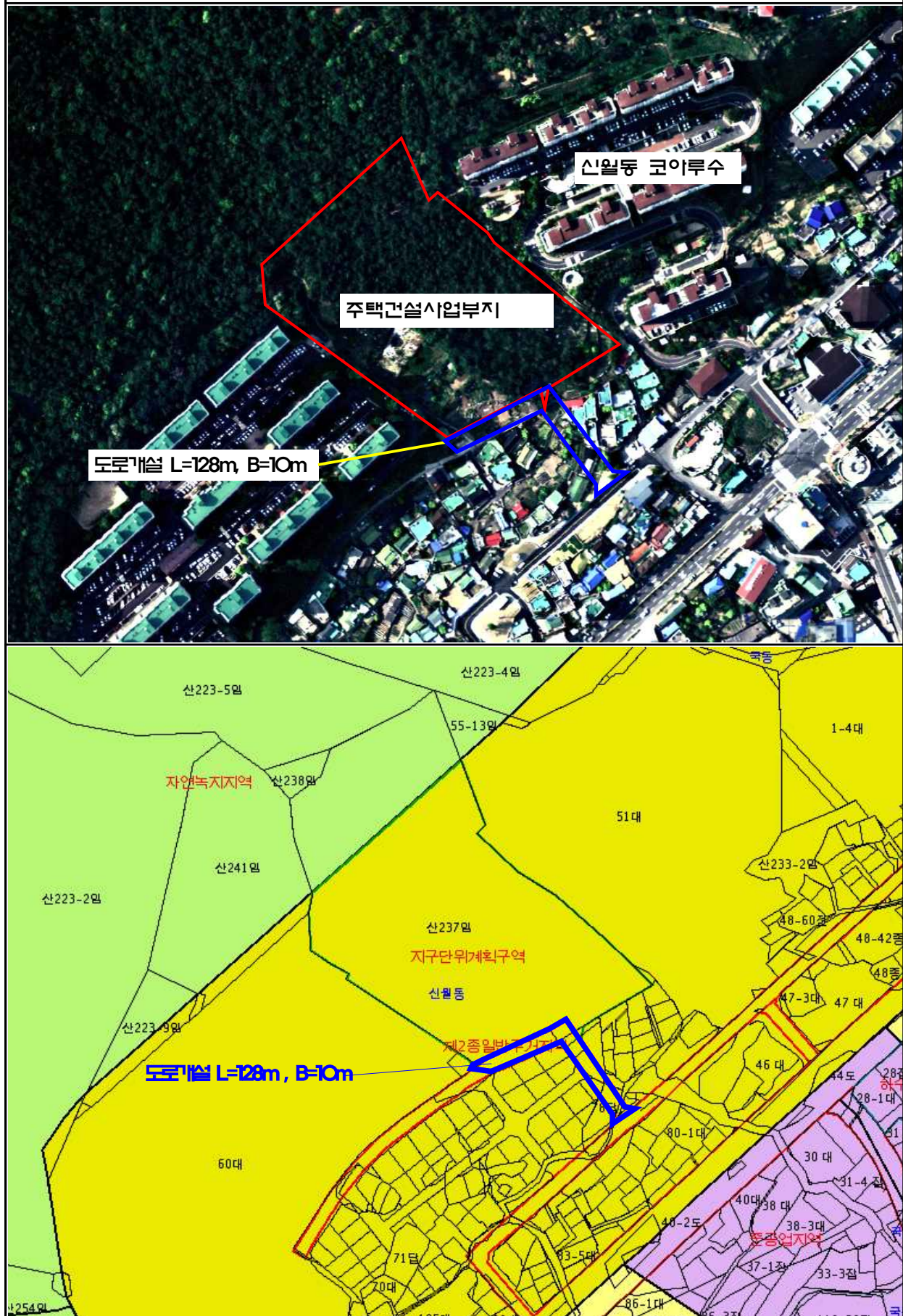
□ 수용 또는 사용할 토지 또는 건물의 소재지.지번.지목 및 면적, 소유권과 소유권이외의 권리의 명세 및 그 소유자.권리자의 성명.주소

○ 토지조서

번호	소재지	지번	지목	지적 면적 (㎡)	편입면적(㎡)	소유자	주소	비고
합계				31,526	1,263			
1	여주시 신월동	78	답	430	172	국제자산신탁(주)	서울특별시 강남구 테헤란로 419,20층(삼성동)	135.54 /430
						(주)다올부동산신탁	서울 강남구 대치동 943-19 신안빌딩 12층	294.46 /430
2		78-1	도	76	12	임윤택	여주시 신월동 101	
3		78-5	전	78	1	임현섭	여주시 여서동 489-1 현대아파트101-701	89.72/ 136
						(주)다올부동산신탁	서울 강남구 대치동 943-19 신안빌딩 12층	46.28/ 136
4		78-12	전	119	52	국제자산신탁(주)	서울특별시 강남구 테헤란로 419,20층(삼성동)	
5		78-23	도	1,031	17	국토교통부		
6		78-24	도	516	508	국제자산신탁(주)	서울특별시 강남구 테헤란로 419,20층(삼성동)	
7		78-27	임	123	55	국제자산신탁(주)	서울특별시 강남구 테헤란로 419,20층(삼성동)	
8		78-28	임	345	82	이방수	여주시 신월동 223-16	116/ 345
						국제자산신탁(주)	서울특별시 강남구 테헤란로 419,20층(삼성동)	229/ 345
9		79-1	도	8	8	(주)다올부동산신탁	서울 강남구 대치동 943-19 신안빌딩12층	
10		80-2	답	46	14	차재진	광주광역시 광산구 월곡산정로 80,6동807호	1/3
						정태식	광주광역시 북구 용봉택지로16,101동104호	1/3
						황현	광주광역시 서구 유덕로51번길17(유촌동)	1/3
11		80-12	도	24	13	(주)다올부동산신탁	서울 강남구 대치동 943-19 신안빌딩 12층	
12		83	도	1,132	8	여주시		
13		1801	도	595	33	국토교통부		
14		산223-21	임	226	182	국제자산신탁(주)	서울특별시 강남구 테헤란로 419,20층(삼성동)	
15		산237	임	26,777	106	국제자산신탁(주)	서울특별시 강남구 테헤란로 419,20층(삼성동)	

【 위치도 및 토지이용계획현황 】

신월동 공동주택 진입도로 개설



여수 도시계획시설(도로, 주차장)사업 실시계획(변경)인가 고시

「국토의 계획 및 이용에 관한 법률」제88조, 제91조, 같은 법 시행령 제97조, 제100조 및 「전라남도 사무위임 조례」제2조에 따라 여수도시계획시설(도로, 주차장)사업 실시계획(변경)을 인가하고 「국토의 계획 및 이용에 관한 법률」제30조, 제32조, 「토지이용규제 기본법」제8조 및 「전라남도 사무위임 조례」제2조에 따라 여수 도시관리계획(주차장) 결정 변경 및 지형도면 고시합니다.

2019. 3.

여 수 시 장

1. 사업시행지의 위치(변경없음): 여수시 남산동 1165번지 일원

2. 사업의 종류 및 명칭(변경없음)

가. 종 류: 도시계획시설(도로, 주차장)사업

나. 명 칭: 여수수산시장 주변 공영주차장 신축공사

3. 사업의 면적 또는 규모: ㄱ기정: 2,973㎡(도로 173, 주차장 2,800)

ㄴ변경: 3,000㎡(도로 173, 주차장 2,827)

4. 사업시행자의 성명 및 주소(변경없음)

가. 성 명: 여수시장

나. 주 소: 여수시 시청로 1(학동)

5. 사업시행기간(변경없음): 2018. 5.10.~2019.12.31.

6. 수용 또는 사용할 토지 또는 건물의 소재지.지번.지목 및 면적, 소유권과 소유권외의 권리의 명세 및 그 소유자.권리자의 성명.주소(변경): 다음

7. 도시관리계획 결정조서

가. 주차장 결정(변경)조서

구분	도면 표시 번호	시설명	위 치	면적(㎡)			최초결정일	비고
				기정	변경	변경후		
변경	183	주차장	여수시 남산동 1165-1 일대	2,800	증 27	2,827	여고-334호 '17.12.14.	

나. 주차장 결정(변경) 사유서

도면 표시 번호	시설명	변경내용	변경사유
183	주차장	· 면적 변경 기정 2,800㎡→ 변경 2,827㎡(증 27, 0.9%)	· 분할측량 결과에 따른 면적 변경

8. 공공시설 등의 귀속 및 양도에 관한 사항(변경없음): 해당없음

9. 기타 자세한 사항은 여수시 도시계획과(061-659-4013) 및 교통과(061-659-4149)로 문의하여 주시기 바랍니다.

□ 수용 또는 사용할 토지 또는 건물의 소재지.지번.지목 및 면적, 소유권과 소유권이외의 권리의 명세 및 그 소유자.권리자의 성명.주소

○ 토지조서

번 호	토지소재지		지 목	지 적(㎡)		소유자		이해관계인			비고
	위 치	번 지		총	편 입	주 소	성 명	권리의 종류	성 명	주 소	
1	남산동	796	도	104	104		기획재정부				
2	남산동	797	대	17	17		기획재정부				
3	남산동	799	대	123	123		여수시				
4	남산동	814	대	53	53		여수시				
5	남산동	815	대	69	69		국세청	실소유자	김상영		
6	남산동	816	대	3	3		기획재정부				
7	남산동	817	대	26	26		국세청	실소유자	김상영		
8	남산동	854	대	93	93	여수시 남산동 854	김방래				
9	남산동	855	대	66	66		기획재정부				
10	남산동	856	대	13	13		기획재정부				
11	남산동	858	대	7	7	여수시 남산동 859	박양채				
12	남산동	861	대	188	188	여수시 남산로 46-2	김정래				
13	남산동	895	대	10	6		기획재정부				
		895-1	대	7	7		기획재정부				
14	남산동	898-1	대	60	60		여수시				
15	남산동	898-2	대	106	106	여수시 남산동 1100-1	박문성				
16	남산동	901	대	10	10		기획재정부				
17	남산동	902	대	69	69		여수시				
18	남산동	903	대	77	77		여수시				
19	남산동	905	대	6	6		기획재정부				
20	남산동	906	대	38	38		여수시				
21	남산동	907	대	40	40		여수시				
22	남산동	908	대	104	104		여수시				
23	남산동	909	대	10	8		여수시				
24	남산동	910	대	66	66	여수시 남산북4길 14-2	김영자				
25	남산동	912	대	20	18		여수시				
26	남산동	916	대	25	25		여수시				
27	남산동	917	대	26	26		기획재정부				
28	남산동	934	도	1,014	139		기획재정부				
		934-3	도	165	165		기획재정부				
29	남산동	1165-1	대	116	116	여수시 남산동 790	송태기				
30	남산동	1165-3	대	131	131	여수시 남산북4길 11-10	조용남	근저당권	제3,4구잠수기수산업협동조합	여수시 국동 1082-7	
31	남산동	1165-4	대	129	129		여수시				
32	남산동	1165-5	대	135	135	여수시 남산동 1165-5	김정순	지상권	남일새마을금고	여수시 남산동 794	
33	남산동	1165-6	대	138	138	여수시 교동 679-20	정정자				
34	남산동	1165-7	대	86	86	여수시 신월2길 11, 104동 403호	한승석	근저당권	돌산새마을금고	여수시 돌산읍 강남로 72-1	
35	남산동	1165-8	대	119	119		여수시				
36	남산동	1165-9	대	70	70	여수시 남산동 1165-9	이세엽				
37	남산동	1165-10	도	140	140		여수시				
38	남산동	1165-11	대	50	50		여수시				
39	남산동	1165-14	대	137	137		여수시				
40	남산동	1165-22	도	3	3	여수시 신월2길 11, 104동 403호	한승석				
41	남산동	1165-23	도	7	7	여수시 신월2길 11, 104동 403호	한승석				
42	남산동	1165	대	152	152	여수시 남산동 1165	정화자				

○ 지장물조서(변경없음)-계재생략

여수 도시계획시설(도로)사업 실시계획(변경)인가 고시

「국토의 계획 및 이용에 관한 법률」 제88조, 제91조, 같은 법 시행령 제97조, 제100조 및 「전라남도 사무위임 조례」제2조에 따라 여수 도시계획시설(도로)사업 실시계획(변경)을 인가하고 다음과 같이 고시합니다.

2019. 3. .

여 수 시 장

1. 사업시행지의 위치(변경없음): 여수시 묘도동 일원

2. 사업의 종류 및 명칭(변경없음)

가. 종 류: 도시계획시설(도로)사업

나. 명 칭: 묘도동 창촌 도시계획도로 개설공사

3. 사업의 면적 또는 규모(변경)

가. 사업규모(변경없음)

규 모				기능	연 장(m)		기 점	종 점	사용형태	비고
등급	류별	번호	폭		총연장	금회시행				
소로	1	354	10	국지 도로	1,454	576	묘도동 1052-2	묘도동 1445-6	일반도로	
소로	1	356	10	국지 도로	635	635	묘도동 1051-5	묘도동 1229	일반도로	

나. 사업면적(변경): 기정 26,997㎡ → 변경 28,517㎡

4. 사업시행자의 성명 및 주소(변경없음)

가. 성 명 : 여수시장

나. 주 소 : 여수시 시청로 1(학동)

5. 사업시행기간(변경없음): 2013.12.19.~2023.12.31.

6. 수용 또는 사용할 토지 또는 건물의 소재지.지번.지목 및 면적, 소유권과 소유권외의 권리의 명세 및 그 소유자.권리자의 성명.주소(변경): 다음

7. 공공시설 등의 귀속 및 양도에 관한 사항(변경없음): 해당없음

8. 기타 자세한 사항은 여수시 도시계획과(☎ 061-659-4013), 도로과(☎061-659-4077)로 문의하여 주시기 바랍니다.

□ 수용 또는 사용할 토지 또는 건물의 소재지.지번.지목 및 면적, 소유권과 소유권이외의 권리의 명세 및 그 소유자.권리자의 성명.주소

○ 토지조서(변경)

구분	연번	위 치		지번	지목	지적 (㎡)	편입 지적 (㎡)	권리자		관계인		권리 관계	비고
								주소	성명	주소	성명		
기정	1	여수시	묘도동	1446-1	전	1,238	211	여수시 묘도동 1380-7	안덕엽	전라남도 여수시 묘도2길 19	김순자	공유자	
변경		여수시	묘도동	1446-4	전	297	297		여수시				
기정	2	여수시	묘도동	1446-3	도	61	61		여수시				
변경		여수시	묘도동	1446-3	도	61	61		여수시				
기정	3	여수시	묘도동	1446-2	도	46	46	여천군 삼일면 묘도리 1022	강창수				
변경		여수시	묘도동	1446-2	도	46	46		여수시				
기정	4	여수시	묘도동	1979	도	4,038	226		건설부				
변경		여수시	묘도동	1979	도	4,038	226		건설부				
기정	5	여수시	묘도동	1447	묘	40	40	여수시 묘도동 1380-7	안덕엽				
변경		여수시	묘도동	1447	묘	40	40		여수시				
기정	6	여수시	묘도동	1448-5	도	24	9	서울시 용산구 이촌동 32-81 공무원아파트 29동 505호	강채인				
변경		여수시	묘도동	1448-5	도	24	24		여수시				
기정	7	여수시	묘도동	1448-2	도	53	9	서울시 용산구 이촌동 32-81 공무원아파트 29동 505호	강채인				
변경		여수시	묘도동	1448-2	도	53	53		여수시				
기정	8	여수시	묘도동	1448	대	1,358	327	서울 서초구 반포동 1046 반포아파트 19동 303호	강채인	여수시 묘도동 1448	이순자	공유자	
변경		여수시	묘도동	1448-8	대	505	505		여수시				
기정	9	여수시	묘도동	1448-7	대	70	70	여수시 묘도동 1448	이순자		광주지방노 동청여수지 청	압류	
변경		여수시	묘도동	1448-7	대	70	70		여수시				
기정	10	여수시	묘도동	1448-3	도	76	56	서울 용산구 이촌동 32-81 공무원아파트 20동 505호	강채인				
변경		여수시	묘도동	1448-3	도	76	76		여수시				
기정	11	여수시	묘도동	1380-5	도	7	7	여천군 삼일면 묘도리 1029	강창수				
변경		여수시	묘도동	1380-5	도	7	7		여수시				
기정	12	여수시	묘도동	1448-6	대	283	47	여수시 묘도동 1380-7	안덕엽				
변경		여수시	묘도동	1448-9	대	68	68		여수시				
기정	13	여수시	묘도동	1380-2	답	527	58	서울 용산구 이촌동 32-81 공무원아파트 20동 505호	강채인		서울특별시 영등포구	압류	
변경		여수시	묘도동	1380-8	답	32	32		여수시				
기정	14	여수시	묘도동	1380-6	대	301	43	전라남도 여수시 묘도동 1380-6	김길덕				
변경		여수시	묘도동	1380-9	대	29	29		여수시				

구분	연번	위 치		지번	지목	지적 (㎡)	편입 지적 (㎡)	권리자		관계인		관리 관계	비고
								주소	성명	주소	성명		
기정	15	여수시	묘도동	1451-4	대	65	65	여천시 묘도동 63	허종기				
변경		여수시	묘도동	1451-4	대	65	65		여수시				
기정	16	여수시	묘도동	1451-5	대	214	214	여천시 묘도동 909	김중선				
변경		여수시	묘도동	1451-5	대	214	214		여수시				
기정	17	여수시	묘도동	1451-2	도	83	83	여천군 삼일면 묘도리 1347	김성기				
변경		여수시	묘도동	1451-2	도	83	83	여천군 삼일면 묘도리 1347	김성기				
기정	18	여수시	묘도동	910-1	학	10,019	364		전라남도		전라남도교육감	소관청	
변경		여수시	묘도동	910-5	학	24	24		여수시				
		여수시	묘도동	910-6	학	501	501		여수시				
기정	19	여수시	묘도동	1452-1	대	314	103	순천시서면선평리1087 배들마을주공아파트 108-1404	김상우				
변경		여수시	묘도동	1452-7	대	159	159		여수시				
기정	20	여수시	묘도동	1452-3	도	10	10	여천군 삼일읍 묘도리 1450	허봉순				
변경		여수시	묘도동	1452-3	도	10	10	여천군 삼일읍 묘도리 1450	허봉순				
기정	21	여수시	묘도동	1452-4	도	7	7	여천군 삼일읍 묘도리 1450	허봉순				
변경		여수시	묘도동	1452-4	도	7	7	여천군 삼일읍 묘도리 1450	허봉순				
기정	22	여수시	묘도동	911-3	학	6	6		전라남도		전라남도교육감	소관청	
변경		여수시	묘도동	911-3	도	6	6		여수시				
기정	23	여수시	묘도동	912-3	도	36	36	여천시 묘도동 1011	김동원	여천시 묘도동 1080	김준문	공유자	
변경		여수시	묘도동	912-3	도	36	36	여천시 묘도동 1011	김동원	여천시 묘도동 1080	김준문	공유자	
기정	24	여수시	묘도동	912-7	도	46	46	여수시 묘도동 909-5	설정수				
변경		여수시	묘도동	912-7	도	46	46		여수시				
기정	25	여수시	묘도동	912-1	대	438	103	여수시 묘도동 909-5	설정수	전라남도 여수시 학동 42	여천농업협동조합	근저당	
변경		여수시	묘도동	912-10	대	48	48		여수시				
기정	26	여수시	묘도동	912-5	도	2	2	여수시 묘도동 909-5	설정희	순천시 연향동 1378 현대아파트 105-1310	이재일	가압류	
변경		여수시	묘도동	912-5	도	2	2	여수시 묘도동 909-5	설정희	순천시 연향동 1378 현대아파트 105-1310	이재일	가압류	
기정	27	여수시	묘도동	911-2	학	148	148		전라남도		전라남도교육감		
변경		여수시	묘도동	911-2	도	148	148		여수시				
기정	28	여수시	묘도동	912-6	도	3	3	여수시 묘도동 909-5	설정희	순천시 연향동 1378 현대아파트 105-1310	이재일	가압류	
변경		여수시	묘도동	912-6	도	3	3	여수시 묘도동 909-5	설정희	순천시 연향동 1378 현대아파트 105-1310	이재일	가압류	
기정	29	여수시	묘도동	912-4	대	489	165	여수시 묘도동 909-5	설정희	순천시 연향동 1378 현대아파트 105-1310	이재일	가압류	
변경		여수시	묘도동	912-11	대	91	91	여수시 묘도동 909-5	설정희	순천시 연향동 1378 현대아파트 105-1310	이재일	가압류	

구분	연번	위 치		지번	지목	지적 (㎡)	편입 지적 (㎡)	권리자		관계인		관리 관계	비고
								주소	성명	주소	성명		
기정	30	여수시	묘도동	984	대	661	102	여수시 묘도동 984	김현우	여수시 학동 42	여천농업협 동조합	근저당	
변경		여수시	묘도동	984-1	대	60	60		여수시				
기정	31	여수시	묘도동	915-2	도	33	33	여천군 삼일면 묘도리 1020	김익삼				
변경		여수시	묘도동	915-2	도	33	33	여천군 삼일면 묘도리 1020	김익삼				
기정	32	여수시	묘도동	983-2	도	33	33	여천군 삼일읍 묘도리 1025	김희준				
변경		여수시	묘도동	983-2	도	33	33	여천군 삼일읍 묘도리 1025	김희준				
기정	33	여수시	묘도동	983-3	도	92	92	여천시 묘도동 1025	김종곤				
변경		여수시	묘도동	983-3	도	92	92		여수시				
기정	34	여수시	묘도동	982-1	대	1,078	118		여수시				
변경		여수시	묘도동	982-1	대	1,078	118		여수시				
기정	35	여수시	묘도동	982-10	도	225	42		여수시				
변경		여수시	묘도동	982-10	도	225	42		여수시				
기정	36	여수시	묘도동	983-4	도	130	78	여천시 묘도동 1025	김종곤				
변경		여수시	묘도동	983-4	도	130	130	여천시 묘도동 1025	김종곤				
기정	37	여수시	묘도동	980-3	도	61	61	여수시 묘도동 1383-1	심학영				
변경		여수시	묘도동	980-3	도	61	61		여수시				
기정	38	여수시	묘도동	917-1	답	935	122	여수시 묘도동 1353	최본례				
변경		여수시	묘도동	917-4	답	193	193		여수시				
기정	39	여수시	묘도동	980-2	도	13	13	여수시 묘도동 1383-1	심학영				
변경		여수시	묘도동	980-2	도	13	13		여수시				
기정	40	여수시	묘도동	980-1	답	1,777	218	여수시 묘도동 1383-2	심학영	여수시 학동 42	여천농업 협동조합	근저당	
변경		여수시	묘도동	980-5	답	182	182		여수시				
기정	41	여수시	묘도동	1982	도	451	124		건설부				
변경		여수시	묘도동	1982	도	451	124		건설부				
기정	42	여수시	묘도동	918-1	답	1,927	27	여수시 묘도동 1284	김순엽				
변경		여수시	묘도동	918-3	답	59	59		여수시				
기정	43	여수시	묘도동	976-2	도	3	3	여수시 묘도4길 11	김순엽				
변경		여수시	묘도동	976-2	도	3	3		여수시				
기정	44	여수시	묘도동	919-2	도	99	22	여천군 삼일면 묘도리 1011	김동원				
변경		여수시	묘도동	919-2	도	99	99	여수시 삼일동 1011	김동원				
기정	45	여수시	묘도동	1985	구	1,683	230		건설부				
변경		여수시	묘도동	1985	구	1,683	230		건설부				

구분	연번	위 치		지번	지목	지적 (㎡)	편입 지적 (㎡)	권리자		관계인		관리 관계	비고
								주소	성명	주소	성명		
기정	46	여수시	묘도동	918-2	도	13	13	여수시 묘도4길 11	김순엽				
변경		여수시	묘도동	918-2	도	13	13		여수시				
기정	47	여수시	묘도동	976-3	도	81	81	여수시 묘도4길 11	김순엽				
변경		여수시	묘도동	976-3	도	81	81		여수시				
기정	48	여수시	묘도동	917-2	도	69	69	여수시 묘도동 1353	심용섭				
변경		여수시	묘도동	917-2	도	69	69		여수시				
기정	49	여수시	묘도동	976-1	답	259	170	여수시 묘도동 1284	김순엽				
변경		여수시	묘도동	976-4	답	131	131		여수시				
기정	50	여수시	묘도동	975-1	도	15	15	여수시 묘도4길 11	김순엽				
변경		여수시	묘도동	975-1	도	15	15		여수시				
기정	51	여수시	묘도동	975	답	170	170	여수시 묘도동 1284	김순엽				
변경		여수시	묘도동	975	답	170	170		여수시				
기정	52	여수시	묘도동	955-1	답	878	253	여수시 묘도동 1030	김종선				
변경		여수시	묘도동	955-4	답	251	251		여수시				
기정	53	여수시	묘도동	974	답	1,845	67	여수시 묘도동 1387	장창례				
변경		여수시	묘도동	974-1	답	35	35		여수시				
기정	54	여수시	묘도동	956	답	691	428	여수시 묘도동 1284	심규순	청송심씨안효공파괘 영손문중		문중	
변경		여수시	묘도동	956-1	답	458	458		여수시				
기정	55	여수시	묘도동	957	답	1,068	409	여수시 묘도동 1284	김순엽				
변경		여수시	묘도동	957-1	답	468	468		여수시				
기정	56	여수시	묘도동	958	답	952	422	여수시 묘도동 947	김단남				
변경		여수시	묘도동	958-1	답	388	388		여수시				
기정	57	여수시	묘도동	1962	구	11,356	572		건설부				
변경		여수시	묘도동	1962	구	11,356	572		건설부				
기정	58	여수시	묘도동	960	답	674	547	여수시 묘도동 1377-4	김종인				
변경		여수시	묘도동	960-1	답	496	496		여수시				
기정	59	여수시	묘도동	1967	도	645	224		건설부				
변경		여수시	묘도동	1967	도	645	224		건설부				
기정	60	여수시	묘도동	952	답	3,046	543	여수시 묘도동 1348-1	김정덕				
변경		여수시	묘도동	952-2	답	655	655		여수시				
기정	61	여수시	묘도동	961	답	1,223	616	경기도성남시종원구 상대원동3513, 비01호	김종동				
변경		여수시	묘도동	961-1	답	580	580		여수시				

구분	연번	위 치		지번	지목	지적 (㎡)	편입 지적 (㎡)	권리자		관계인		관리 관계	비고
								주소	성명	주소	성명		
기정	62	여수시	묘도동	962	답	1,091	919	나주시 남평읍 교촌리 101	함종남				
변경		여수시	묘도동	962	답	1,091	1091		여수시				
기정	63	여수시	묘도동	963	답	661	93	나주시 남평읍 교촌리 101	함종남				
변경		여수시	묘도동	963-1	답	71	71		여수시				
기정	64	여수시	묘도동	1048	답	688	75	여수시 서교동 254	김동숙	여수시 묘도동 1377-4	김종인	공유자	
변경		여수시	묘도동	1048-3	답	55	55		여수시				
기정	65	여수시	묘도동	1048-1	답	504	265	여수시 묘도동 1081	김동숙				
변경		여수시	묘도동	1048-4	답	285	285		여수시				
기정	66	여수시	묘도동	1048-2	답	68	18		여수시				
변경		여수시	묘도동	1048-2	답	68	18		여수시				
기정	67	여수시	묘도동	1053	답	506	69	여수시 묘도동 1375-5	심응섭	여천시 중흥동 584-4	삼일농업 협동조합	근저당	
변경		여수시	묘도동	1053-2	답	98	98		여수시				
기정	68	여수시	묘도동	1962-1	구	2,124	969		건설부				
변경		여수시	묘도동	1962-1	구	2,124	969		건설부				
기정	69	여수시	묘도동	1967-1	도	2,804	937		건설부				
변경		여수시	묘도동	1967-1	도	2,804	937		건설부				
기정	70	여수시	묘도동	1051-5	대	146	146		여수시				
변경		여수시	묘도동	1051-5	대	146	146		여수시				
기정	71	여수시	묘도동	1051-4	대	112	112		여수시				
변경		여수시	묘도동	1051-4	대	112	112		여수시				
기정	72	여수시	묘도동	1967-2	도	120	120		건설부				
변경		여수시	묘도동	1967-2	도	120	120		건설부				
기정	73	여수시	묘도동	1051-3	대	226	226		여수시				
변경		여수시	묘도동	1051-3	대	226	226		여수시				
기정	74	여수시	묘도동	1053-1	답	56	56		여수시				
변경		여수시	묘도동	1053-1	답	56	56		여수시				
기정	75	여수시	묘도동	1966-1	도	196	151		건설부				
변경		여수시	묘도동	1966-1	도	196	151		건설부				
기정	76	여수시	묘도동	공유수면	미		1880						
변경		여수시	묘도동	공유수면	미		1880						
기정	77	여수시	묘도동	1054-2	답	44	23		여수시				
변경		여수시	묘도동	1054-2	답	44	23		여수시				

구분	연번	위 치		지번	지목	지적 (㎡)	편입 지적 (㎡)	권리자		관계인		관리 관계	비고
								주소	성명	주소	성명		
기정	78	여수시	묘도동	1054	답	1,221	663	여수시 묘도동 1351	심안섭				
변경		여수시	묘도동	1054-3	답	764	764		여수시				
기정	79	여수시	묘도동	1055	도	326	216		여수시				
변경		여수시	묘도동	1055	도	326	216		여수시				
기정	80	여수시	묘도동	1055-1	답	76	41	여수시 묘도동 1021	정명일				
변경		여수시	묘도동	1055-1	답	76	76	여수시 묘도동 1021	정명일				
기정	81	여수시	묘도동	1043	답	863	7	여수시 묘도동 1089	김순자				
변경		여수시	묘도동	1043-2	답	23	23		여수시				
기정	82	여수시	묘도동	1043-1	도	10	10		여수시				
변경		여수시	묘도동	1043-1	도	10	10		여수시				
기정	83	여수시	묘도동	1058-1	답	776	141	여수시 묘도동 1284	김순엽				
변경		여수시	묘도동	1058-2	답	120	120		여수시				
기정	84	여수시	묘도동	1038-1	대	350	35	여수시 묘도동 1025	김종근	여수시 학동 42	여천농업 협동조합	근저당	
변경		여수시	묘도동	1038-4	대	45	45		여수시				
기정	85	여수시	묘도동	1963	도	3,306	239		건설부				
변경		여수시	묘도동	1963	도	3,306	239		건설부				
기정	86	여수시	묘도동	1037-6	도	54	31	여수시 묘도동 1015	정은택	순천시동외동56-14 중앙하이츠2203호	장정기	가압류	
변경		여수시	묘도동	1037-6	도	54	54		여수시				
기정	87	여수시	묘도동	1037-1	도	7	7		여수시				
변경		여수시	묘도동	1037-1	도	7	7		여수시				
기정	88	여수시	묘도동	1037-5	답	215	121	여수시 묘도동 1092-1	박도순	여수시 학동 42	여천농업 협동조합	근저당	
변경		여수시	묘도동	1037-7	답	113	113		여수시				
기정	89	여수시	묘도동	1061-3	답	161	64	여수시 묘도동 1092-1	박도순	여수시 학동 42	여천농업 협동조합	근저당	
변경		여수시	묘도동	1061-4	답	67	67		여수시				
기정	90	여수시	묘도동	1061-1	도	3	3		여수시				
변경		여수시	묘도동	1061-1	도	3	3		여수시				
기정	91	여수시	묘도동	1091-1	도	30	12		여수시				
변경		여수시	묘도동	1091-1	도	30	12		여수시				
기정	92	여수시	묘도동	1091-2	대	314	133	여수시 묘도동 622	정의봉				
변경		여수시	묘도동	1091-4	대	186	186		여수시				
기정	93	여수시	묘도동	1092	대	137	12	여수시 묘도동 1033	김삼관				
변경		여수시	묘도동	1092-4	대	5	5	여수시 묘도동 1033	김삼관				

구분	연번	위 치		지번	지목	지적 (㎡)	편입 지적 (㎡)	권리자		관계인		권리 관계	비고
								주소	성명	주소	성명		
기정	94	여수시	묘도동	1091	대	466	118	여수시 묘도2길 23-1	김정자				
변경		여수시	묘도동	1091-3	대	200	200		여수시				
기정	95	여수시	묘도동	1096	대	237	48	여수시 묘도동 1067	김정수				
변경		여수시	묘도동	1096-2	대	52	52		여수시				
기정	96	여수시	묘도동	1090-4	대	282	13	여수시 묘도동 1090-2	박영애				
변경		여수시	묘도동	1090-5	대	50	50		여수시				
기정	97	여수시	묘도동	1096-1	대	170	93	여수시 묘도동 1096-1	김효옥				
변경		여수시	묘도동	1096-1	대	170	170		여수시				
기정	98	여수시	묘도동	1102	답	350	26	여수시 묘도동 1092-2	김은배	김해김씨경파제용묘 도소문충		문충	
변경		여수시	묘도동	1102-1	답	21	21		여수시				
기정	99	여수시	묘도동	1100	답	902	32	순천시서면선평리 1087 배들마을주공 아파트 108-1404	김상우				
변경		여수시	묘도동	1100-1	답	27	27		여수시				
기정	100	여수시	묘도동	1097	전	1,078	439	여수시 묘도동 1090-3	배학수				
변경		여수시	묘도동	1097-1	전	528	528		여수시				
기정	101	여수시	묘도동	1099	전	841	398	여수시 묘도동 1015-1	김부길				
변경		여수시	묘도동	1099-2	전	447	447		여수시				
기정	102	여수시	묘도동	1099-1	전	323	80	서산시 동문동 476-6 동문타워 205	김성재				
변경		여수시	묘도동	1099-3	전	84	84		여수시				
기정	103	여수시	묘도동	1098	전	1,570	423	광주광역시북구일곡 동818-4 금호타운101-502	정상규	광주광역시 동구 남동 32	대광새마을 금고	근저당	
변경		여수시	묘도동	1098-1	전	410	410		여수시				
기정	104	여수시	묘도동	1136	대	142	51	여수시 묘도동 1136	정순심	여수시 학동 42	여천농업 협동조합	근저당	
변경		여수시	묘도동	1136-1	대	57	57		여수시				
기정	105	여수시	묘도동	1964	도	831	620		건설부				
변경		여수시	묘도동	1964	도	831	620		건설부				
기정	106	여수시	묘도동	1095-21	임	290	134	울산광역시남구선암 동537-1 삼익세라믹아파트10 2/302	박영숙	대구광역시 달서구 송현동 187-1 2층	주식회사 대경인베스 트	공유자	
변경		여수시	묘도동	1095-46	임	102	102		여수시				
기정	107	여수시	묘도동	1095-7	임	700	43	대구광역시수성구두 산동105 대우트럼프월드오피 스텔애프803	주식회사 대경도시 건설				복잡
변경		여수시	묘도동	1095-40	임	58	58	울산광역시 남구 봉월로82번길 37, 1002호(신정동)	김명숙	경기도 성남시 분당구 구미동 63 까치마을 415-402	장성영	공유자	
기정	108	여수시	묘도동	1137	답	1,402	391	여수시 묘도동 1375-5	김순례				
변경		여수시	묘도동	1137-1	답	413	413		여수시				

구분	연번	위 치		지번	지목	지적 (㎡)	편입 지적 (㎡)	권리자		관계인		관리 관계	비고
								주소	성명	주소	성명		
기정	109	여수시	묘도동	1095-14	임	235	138	울산광역시북구양정 동523 현대자동차㈜사택10 5동908호	서강금				
변경		여수시	묘도동	1095-41	임	144	144		여수시				
기정	110	여수시	묘도동	1095-15	임	235	109	부산광역시해운대구 반여동1190-1 우방신세계타운107 동1606호	한미연				
변경		여수시	묘도동	1095-42	임	114	114		여수시				
기정	111	여수시	묘도동	1139	답	489	81	경상남도거제시옥포 동1272-1 거송보라맨션2-110 7	민영자				
변경		여수시	묘도동	1139-1	답	87	87		여수시				
기정	112	여수시	묘도동	1095-16	임	236	107	경상남도 양산시 두전길 42 104/605	권진숙				
변경		여수시	묘도동	1095-43	임	108	108		여수시				
기정	113	여수시	묘도동	1140	답	1,484	494	부산광역시수영구광 안해변로15번길 68,505동1001호	박명숙				
변경		여수시	묘도동	1140-1	답	514	514		여수시				
기정	114	여수시	묘도동	1141	임	1,603	245	여수시 묘도동 1673-1	정부인	창원정씨충정파운재 손문중		문중	
변경		여수시	묘도동	1141-1	임	137	137		여수시				
		여수시	묘도동	1141-2	임	118	118		여수시				
기정	115	여수시	묘도동	1142	답	93	61	여수시학동54 신동아파밀리에113- 805	정현택				
변경		여수시	묘도동	1142-1	답	70	70		여수시				
기정	116	여수시	묘도동	1143	답	271	127	여수시학동54 신동아파밀리에113- 805	정현택				
변경		여수시	묘도동	1143-1	답	128	128		여수시				
기정	117	여수시	묘도동	1156	임	5,438	2252	경상남도 남해군 남해읍 남변리 270-2	이미영				
변경		여수시	묘도동	1156-18	임	2,340	2340		여수시				
기정	118	여수시	묘도동	1144	전	311	162	여수시학동54 신동아파밀리에113- 805	정현택				
변경		여수시	묘도동	1144-1	전	163	163		여수시				
기정	119	여수시	묘도동	1145	전	1,603	346	여수시 묘도동 1089	김순자	여수시 묘도동 1020	김상섭	공유자	
변경		여수시	묘도동	1145-1	전	351	351		여수시				
기정	120	여수시	묘도동	1154	전	2,086	214	여수시 묘도동 1362	심재규				
변경		여수시	묘도동	1154-1	전	206	206		여수시				
기정	121	여수시	묘도동	1155	전	721	721	여수시 묘도동 1333-1	윤상심				
변경		여수시	묘도동	1155	전	721	721		여수시				
기정	122	여수시	묘도동	1220	전	506	383	여수시 묘도동 1290	김양배				
변경		여수시	묘도동	1220-1	전	399	399		여수시				

구분	연번	위 치		지번	지목	지적 (㎡)	편입 지적 (㎡)	권리자		관계인		관리 관계	비고
								주소	성명	주소	성명		
기정	123	여수시	묘도동	1156-4	전	803	648	여수시 묘도동 1333-1	윤상심				
변경		여수시	묘도동	1156-4	전	803	803		여수시				
기정	124	여수시	묘도동	1156-1	임	607	83	여수시 오림동 409-2 부영 310-307	김금순	여수시 묘도동 1355	김옥순		
변경		여수시	묘도동	1156-19	임	89	89		여수시				
기정	125	여수시	묘도동	1221	전	2,063	296	여수시 신기동 90 제일모직사택 2-301	진영선				
변경		여수시	묘도동	1221-3	전	292	292		여수시				
기정	126	여수시	묘도동	1219	전	1,646	322	여수시 신월동 51 코아루a 101-901	김재평				
변경		여수시	묘도동	1219-3	전	200	200		여수시				
기정	127	여수시	묘도동	1964-1	도	142	42		건설부				
변경		여수시	묘도동	1964-1	도	142	42		건설부				
기정	128	여수시	묘도동	1219-1	전	20	20		전라남도				
변경		여수시	묘도동	1219-1	전	20	20		전라남도				
기정	129	여수시	묘도동	1221-2	전	9	9		전라남도				
변경		여수시	묘도동	1221-2	전	9	9		전라남도				
기정	130	여수시	묘도동	1212	임	43	2		전라남도				
변경		여수시	묘도동	1212	임	43	2		전라남도				
기정	131	여수시	묘도동	1228	전	165	1		전라남도				
변경		여수시	묘도동	1228	전	165	1		전라남도				
기정	132	여수시	묘도동	1228-1	전	1,729	115		전라남도				
변경		여수시	묘도동	1228-1	전	1,729	115		전라남도				
기정	133	여수시	묘도동	1229	전	109	81		전라남도				
변경		여수시	묘도동	1229	전	109	81		전라남도				
기정	134	여수시	묘도동	1212-1	임	618	263		전라남도				
변경		여수시	묘도동	1212-1	임	618	263		전라남도				
기정	135	여수시	묘도동	1052-1	대	94	94	전남 여수시 묘도1길 19	김노곤				
변경		여수시	묘도동	1052-1	대	94	94		여수시				
기정	136	여수시	묘도동	1052-2	대	264	264	여수시 묘도동 1052-2	정종두	여수시 중흥동 584-4	삼일농업 협동조합	근저당	
변경		여수시	묘도동	1052-2	대	264	264		여수시				
기정	137	여수시	묘도동	1052-4	도	14	14	여수시 묘도동 1052-2	정종두	여수시 중흥동 584-4	삼일농업 협동조합	근저당	
변경		여수시	묘도동	1052-4	도	14	14		여수시				
기정	138	여수시	묘도동	842-7	대	118	118		여수시				
변경		여수시	묘도동	842-7	대	118	118		여수시				

구분	연번	위 치		지번	지목	지적 (㎡)	편입 지적 (㎡)	권리자		관계인		권리 관계	비고
								주소	성명	주소	성명		
기정	139												
변경		여수시	묘도동	919-3	도	17	17	여수시 묘도동 1011	김정길				
기정	140												
변경		여수시	묘도동	919-4	도	12	12	여수시 묘도동 1011	김정길				
기정	141												
변경		여수시	묘도동	949-6	대	9	9	여수시 묘도1길 25-10	강숙자	여수시 묘도1길 25-10	김종모	공유자	
기정	소 계					102,722	26,997						
변경	소 계					53,423	28,517						

여수시 스마트폰 동영상 공모 시행 공고

언제 어디서나 다양한 이야기를 만날 수 있는 세상, 스마트폰 기반으로 다양한 사람들의 스토리를 통해 여수의 매력을 널리 알리고자 『여수시 스마트폰 동영상 공모전』을 개최하오니 관심 있는 분들의 많은 참여를 바랍니다.

2019년 3월 14일

여 수 시 장

1. 공 모 명 : 여수시 스마트폰 동영상 공모전
2. 공모주제 : 「내가 발견한 여수의 매력」
가. 여수의 명소, 역사적 시설, 상징물 등 여수를 알릴 수 있는 영상
나. 여수시에서 개최되는 독특한 행사 및 축제와 여수의 이야기거리
3. 응모자격 : 전국민 누구나 (제한없음)
- 참여구분 : 학생부(초,중,고,대), 일반부
4. 출 품 수 : 개인 및 단체(팀)당 1점
5. 공모기간 : 2019. 3. 14.(목) ~ 8. 30.(금)
6. 접수기간 : 2019. 8. 16.(금) ~ 8. 30.(금) / 15일간
7. 당선작 결과발표 : 2019. 9. 20.(금)
8. 당선작 시상 : 2019. 10월중 - 세부일자 추후게시

9. 출품규격

구 분	세 부 출 품 내 역	비고
영상형식	셀프영상, CF, VJ(취재), 드라마, 모션그래픽, 애니메이션, 펜슬메이션, 샌드아트, 캠페인, 패러디 등 순수 창작영상	
해상도/프레임/비트레이트	HD 720P (1,280×720), 30fps, 2.5Mbps 이상	
파일형식	mp4, mov, avi, mpeg (용량제한 없음)	
작품분량	3분이내	
기타	동영상 소개용 대표 이미지(jpg) 5장	

※ 최종 수상작은 추후 고화질의 영상 파일(avi, mpeg 등) 및 원본파일을 필히 제출

10. 접수방법

구 분	세 부 접 수 방 법	비고
신청서 작성	<ul style="list-style-type: none"> - 여수시 홈페이지(yeosu.go.kr) 공지사항에서 참가신청서 등을 내려 받음 - 참가신청서는 작성 후 반드시 출력하여 자필 서명 날인 후 (앞/뒷면)PDF파일로 스캔 제출 	
유튜브 등록	<ul style="list-style-type: none"> - 응모자 유튜브에 출품작 업로드(광고삽입 금지) ① 제목 : 작품명, 파일명 : 작품명 ② 태그등록 : 여수시스마트폰동영상공모전, 작품명 등 	공모기간 내 작품에 한함
SNS 게시	<ul style="list-style-type: none"> - 여수시 정보통신과 페이스북(http://www.facebook.com/yeosuitc)에 방문하여 ① [여수시 스마트폰 동영상 공모전] 게시물에 응모자 유튜브 URL링크, 작품 제목 등을 댓글로 작성 ② 응모자 페이스북을 활용하여 공모전 및 작품 홍보 해시태그(#여수시스마트폰동영상공모전, 작품 제목 등) 포함 	
출품작 접수	<ul style="list-style-type: none"> - 여수시 공모전 접수 이메일 : yeosucity@korea.kr ① 이메일 제목 : 여수시 스마트폰 동영상 공모전 접수 (응모자성명) ② 이메일내용 : 유튜브 등록작품 url [필수기재] ③ 참가신청서 파일명 : 참가신청서-(응모자성명).pdf ④ 동영상파일명 : (작품명)-(응모자성명).zip ⑤ 대표이미지명 : (작품명)-(응모자성명)이미지.zip - 접수후 [1~2일소요] 완료 메일 확인하기 	

※ 참가신청서 뒷면 [유의사항] 참조

11. 심사기준 : 주제 적합성(20점), 내용 충실성(20점), 대중 공감도(20점), 동영상 작품성(20점), 유튜브홍보(20점) 등 종합평가(총100점한도)

항목	내용	배 점						
주제적합성 (20점)	공모 주제를 잘 표현한 정도	20	15	10	5	3		
		매우 높은 편	높은 편	보통	약한 편	매우 약한 편		
내용충실성 (20점)	편집·내용의 연계성 및 홍보 활용 적절성	20	15	10	5	3		
		매우 높은 편	높은 편	보통	약한 편	매우 약한 편		
대중공감도 (20점)	대중적 공감 반영 여부 또는 트렌디한 정도	20	15	10	5	3		
		매우 높은 편	높은 편	보통	약한 편	매우 약한 편		
동영상작품성 (20점)	독특한 영상의 구성형식 등 작품성	20	15	10	5	3		
		획기적 착상	다소 독창적	보통	다소 진부	매우 진부		
유튜브 홍보 (20점)	본인 유튜브 내 등록 및 홍보	유튜브 조회수(8월30일기준)					유튜브 게시	
		15	12	9	6	3	5	0
		900회 이상	700회 이상	500회 이상	300회 이상	300회 미만	게시	미 게시

12. 결과발표

가. 결과 발표일시 : 2019. 9. 20.(금) 11:00 예정

나. 발표 : 여수시 대표 홈페이지 공지사항 게재

13. 시상내용

(단위명만원)

등 급 (인원)	최우수상 (1)	우수상 (3)	장려상 (6)	노력상 (20)
구 분				
시 상 품	상장 및 상금 (훈격:여수시장)			상금
시 상 금	90	70	50	20
	- 학생부(초,중,고,대)는 우수상(1), 장려상(2), 노력상(7) 이상 선정 계획			

※ 심사결과에 따라 시상 작품 수 및 상금은 조정되거나 수상작이 없을 수 있음

14. 유의사항

가. 제출작품은 순수 창작물이어야 하며 응모 작품 중 선정하여 여수시 홈페이지 및 SNS 등에 게재합니다

- 나. 참가자들에게 공정한 기회를 제공하기 위해 개인당 또는 팀당(최대 4인이하) 작품 1점으로 제한하며, 중복 참여는 불가능합니다.
- 다. 스마트폰 외 다양한 장비 활용이 가능합니다.
- 라. 심사제외 및 심사기준 외 감점사항 안내
- 제출 작품내 응모자 성명, 팀명, 소속 등의 정보 또는 개인정보를 노출한 경우 심사에서 제외합니다.
 - 맛집이나 특정 사업체 등에 대한 홍보는 금지하며, 총 합산점수에서 5점 감점처리 합니다.
 - 영상물 분량이 3분 초과 시 총 합산점수에서 5점 감점처리 합니다.
- 마. 제출작품의 초상권, 저작권, 명예훼손 등 분쟁에 따른 모든 민·형사상 법적 책임은 응모자에게 있습니다.
- 제출작품에 사용되는 모든 이미지, 영상, 음원 등은 이용에 법적인 문제가 전혀 없는 것이어야 합니다.
 - 음악 저작권 관련 사항은 한국음악저작권협회(www.komca.or.kr) 문의 하시고, 출품작품 엔딩 크레딧에 음원출처를 반드시 명기하여야 합니다.
 - 공모전 참가에 따른 제작과정에서 안전사고, 시설물 손괴 등 사고 발생시 여수시와 무관합니다.
- 바. 다른 공모전 수상작 및 표절작품은 심사에서 제외되며, 수상 전 또는 후에 확인 될 경우 수상 취소 및 시상금 등을 환수합니다.
- 사. 수상작품에 대한 저작권은 여수시와 함께 소유하며 2차 저작물로 시정홍보 등에 활용 예정입니다.
- 제출 작품은 반환되지 않습니다.
- 아. 세부 심사내용은 비공개이며, 심사결과에 따라 수상작품 수 등은 변동이 있을 수 있습니다.
- 자. 공모전 일정 및 계획은 여수시 사정에 의하여 변경될 수 있으며 홈페이지 공지사항에 알립니다.

14. 제출 및 문의처 안내

가. 제출처

- 우편 : [59675] 전남 여수시 시청로 1(학동) 여수시청 정보통신과 『여수시 스마트폰 동영상 공모전』 담당자앞
- 이메일 : yeosucity@korea.kr

나. 문의처 : ☎ 061)659-5505 (평일 10:00 ~ 17:00)

여수시 스마트폰 동영상 공모전

참가신청서

접수번호

※기재안함

참가형태	<input type="checkbox"/> 개인 <input type="checkbox"/> 단체(2~4인) (팀명: _____)			
참가구분	<input type="checkbox"/> 학생부(초.중.고.대) <input type="checkbox"/> 일반부			
응모자	성명	생년월일	주 소	연락처(휴대폰번호) E-Mail
	ex. 이순신	ex. 1981. 1. 1.	ex. 전남 여수시 시청로 (학동) 까지만 기재	ex. ○○○-1234-5678 ex. leesunsin@naver.com
	ex. 최무선 (단체일 경우)			
	ex. 장영실 (단체일 경우)			
	ex. 이 도 (단체일 경우)			

장 르	ex. 캠페인, 홍보영상, 페러디 등	촬영장소	ex. 이순신광장, 선소, 영취산 등
작품제목	ex. 다시 찾고 싶은 여수		
작품설명	ex. 등장 인물, 내용 간단히 작성 (감상 포인트 등 어필하고 싶은 부분 기재) ☞ 별도 작성가능		
유튜브 게재 (평가점수적용)	· 응모 영상물을 유튜브에 게재 했습니다. <input type="checkbox"/> 예 <input type="checkbox"/> 아니오 · 게재한 본인 유튜브 계정 URL: ※ 응모 최종 영상물을 본인의 유튜브에 게시하고 조회수에 따라 '유튜브홍보' 부문 평가점수에 반영됨. 단, SNS(페이스북, 인스타그램, 트위터)를 이용하여 홍보시에는 #여수시스마트폰동영상을 추가하여 활용		
제출자료	① 참가신청서 1부. ② 출품작(영상물) 1부. ③ 대표 이미지(5장) 1부. ☞ 참가신청서 [뒷면] 개인정보 수집·이용 동의서, 저작권 확인 동의서, 출품작의 저작권 및 배포 활용 동의서 등 확인 후 ✓체크표시		

【 법정대리인 동의서 】

본인은 미성년자의 법정대리인으로 본 공모전의 개인정보제공 및 수집·이용에 동의합니다. . (☐ 동의함)

법정대리인 성 명	ex. 문익점
법정대리인 연락처	ex. ○○○-1234-5678
정보주체와의 관계	ex. 부/모 등

본인은 공모내용과 진행절차 및 유의사항을 숙지하였기에 참가신청서를 제출합니다.

2019년 월 일

신청인: ex. 이순신 (서명/인)

(참가자가 14세 미만인 경우) 법정 대리인: ex. 문익점 (서명/인)

※ 아래 내용을 꼼꼼히 읽고 ✓체크표시 바랍니다. 모두 동의해야만 참가 가능합니다.

【 개인정보 수집·이용 동의서 】

개인정보보호법 제15조1항(개인정보의 수집·이용)에 의거하여 본인의 개인정보를 제공할 것을 동의합니다. (☐ 동의함)

- 수집항목 : 성명, 생년월일, 주소, 연락처, 이메일
- 수집목적 : 공모전 참가자 확인 및 심사진행
- 보유기간 : 수집된 개인정보는 수집·이용 목적이 달성되면 파기 (1년)

【 저작권 확인 동의서 】

본 공모전에 출품된 작품에 삽입된 음원, 폰트나 기타 저작권, 초상권 등 이와 관련한 분쟁이 발생할 경우, 그 책임은 응모자에게 있습니다. (☐ 동의함)

【 출품작의 저작권 및 배포 활용 동의서 】

본 공모전에 출품된 작품의 저작권은 응모자와 여수시가 함께 있으며, 여수시가 2차 저작물로 시정홍보 등의 목적으로 재가공하고 일반에 배포 활용하는 데에 동의합니다. (동의함 ☐)

【 유의사항 】

- 가. 제출작품은 순수 창작물이어야 하며 응모 작품 중 선정하여 여수시 홈페이지 및 SNS 등에 게재합니다.
- 나. 참가자들에게 공정한 기회를 제공하기 위해 개인당 또는 팀당(최대 4인이하) 작품 1점으로 제한하며, 중복 참여는 불가능합니다.
- 다. 스마트폰 외 다양한 장비 활용이 가능합니다.
- 라. 심사제외 및 심사기준 외 감점사항 안내
- 제출 작품내 응모자 성명, 팀명, 소속 등의 정보 또는 개인정보를 노출한 경우 심사에서 제외합니다.
 - 맛집이나 특정 사업체 등에 대한 홍보는 금지하며, 총 합산점수에서 5점 감점처리 합니다.
 - 영상물 분량이 3분 초과 시 총 합산점수에서 5점 감점처리 합니다.
- 마. 제출작품의 초상권, 저작권, 명예훼손 등 분쟁에 따른 모든 민·형사상 법적 책임은 응모자에게 있습니다.
- 제출작품에 사용되는 모든 이미지, 영상, 음원 등은 이용에 법적인 문제가 전혀 없는 것이어야 합니다.
 - 음악 저작권 관련 사항은 한국음악저작권협회(www.komca.or.kr) 문의하시고, 출품작품 엔딩 크레딧에 음원 출처를 반드시 명기하여야 합니다.
 - 공모전 참가에 따른 제작과정에서 안전사고, 시설물 손괴 등 사고 발생시 여수시와 무관합니다.
- 바. 다른 공모전 수상작 및 표절작품은 심사에서 제외되며, 수상 전 또는 후에 확인 될 경우 수상 취소 및 시상금 등을 환수합니다.
- 사. 수상작품에 대한 저작권은 여수시와 함께 소유하며 2차 저작물로 시정홍보 등에 활용 예정입니다.
- 제출 작품은 반환되지 않습니다.
- 아. 세부 심사내용은 비공개이며, 심사결과에 따라 수상작품 수 등은 변동이 있을 수 있습니다.
- 자. 공모전 일정 및 계획은 여수시 사정에 의하여 변경될 수 있으며 홈페이지 공지사항에 알립니다.

【 제출 및 문의처 안내 】

- 제출처
 - 우편 : [59675] 전남 여수시 시청로 1(학동) 여수시청 정보통신과 『여수시 스마트폰 동영상 공모전』담당자앞
 - 이메일 : yeosucity@korea.kr
- 문의처 : ☎ 061)659-5505 (평일 10:00 ~ 17:00)

읍면동청사 CCTV 설치를 위한 행정예고

여수시 읍면동청사 CCTV를 설치하고자 「개인정보보호법」 제25조 및 동법시행령 제23조, 「행정절차법」 제46조의 규정에 의거 설치목적 및 주요내용을 이해관계인 및 지역주민들의 의견을 구하고자 다음과 같이 행정예고 하오니, 공고 내용에 대한 의견이 있으신 분은 공고기간 내에 의견서를 여수시청 회계과로 제출하여 주시기 바랍니다.

2019년 3월 14일

여 수 시 장

1. 행정예고내용 : 여수시 읍면동청사 CCTV 신규 설치

2. 설치목적

- 가. 읍면동청사 건물 등 주변 시설물 화재 예방 및 방호 관리
- 나. 읍면동청사 내 주차장 사각지대 해소

3. 관련근거

- 가. 개인정보 보호법 제25조(영상정보처리기기의 설치 · 운영 제한)
- 나. 개인정보 보호법 시행령 제23조(영상정보처리기기 설치 시 의견 수렴)
- 다. 행정절차법 제46조 (행정예고)
- 라. 행정절차법시행령 제24조 (행정예고의 대상)

4. 행정예고(공고) 기간 : 2019년 3월 14일 ~ 4월 2일(20일)

5. 설치예정지 위치

번 호	지점명	주 소	비 고
1	소라면사무소 8개소	여수시 소라면 덕양로 389	
2	돌산읍사무소 2개소	여수시 돌산읍 돌산로 1253-6	
3	돌산읍 우두출장소 3개소	여수시 돌산읍 강남로 32	
4	돌산읍 죽포출장소 1개소	여수시 돌산읍 돌산로 2095	
5	만덕동주민센터 2개소	여수시 덕충안길 95	

6. 의견제출

가. 위 행정예고에 대하여 의견이 있는 개인 또는 단체는 다음 사항을 기재한 의견서를 여수시청 회계과로 제출하여 주시기 바랍니다.

- 행정예고 사항에 대한 의견(찬·반 여부와 그 이유)
- 성명(단체의 경우 단체명과 대표자), 주소, 전화번호

나. 제출방법 : 우편, 전화, 팩스 등

다. 제출기한 : 2019년 4월 2일까지

※ 기한내 제출하지 않을 경우 의견이 없는 것으로 간주함.

라. 제출기관 : 여수시장 (참조 : 회계과)

- 주 소 : 전라남도 여수시 여문1로 101(여서청사)
- 전 화 : 061) 659-5251
- 팩 스 : 061) 659-5808(팩스전송 시, 반드시 수신여부 확인전화 요망)
- 홈페이지 주소 : <http://www.yeosu.go.kr> (바탕화면 → 고시/공고)

의견제출서

① 사업명	CCTV(시설물 유지 및 관리) 설치를 위한 행정예고	
② 의견제출자	성명	
	주소	
	연락처	
③ 의견	<div style="height: 300px; border: 1px solid black;"></div> <p>(※ 공간이 부족할 경우 별지 사용 가능)</p>	
<p>CCTV(시설물 유지 및 관리) 설치와 관련한 의견을 제출합니다.</p> <p style="text-align: center;">2019년 3월 일</p> <p style="text-align: right;">성명 : (서명 또는 인)</p> <p>여수시장 귀하</p>		

공 고

「여수시 영유아 보육 조례 시행규칙」 일부개정에 따라 그 내용과 취지를 미리 알려 시민 여러분의 의견을 듣고자 「행정절차법」 제41조 및 「여수시 자치법규의 입법에 관한 조례」 제5조에 따라 다음과 같이 공고합니다.

2019년 3월 14일

여 수 시 장

여수시 영유아 보육 조례 시행규칙 일부개정 규칙안 입법예고

1. 개정이유

- 여수시 영유아 보육 조례가 전부개정 됨에 따라 시행규칙 관련 조문을 정비하고, 시립어린이집과 육아종합지원센터 선정과 위탁계약에 관한 구체적인 사항을 규정하기 위함.

2. 주요내용

- 시립어린이집 명칭과 소재지 규정 신설(안 제2조)
 - 시립어린이집의 명칭과 소재지는 별표와 같다.
- 운영의 위탁 조항 개정(안 제3조)
 - 조항 변경 (제2조→ 제3조)
 - 제2항 신설(육아종합지원센터 운영 위탁사항)
.시장은 법 제51조의2 및 조례 제11조에 육아종합지원센터(이하 “센터”라 한다)의 운영을 위탁할 경우 공개모집을 원칙으로 한다.
- 수탁자의 선정 조항 개정(안 제4조)
 - 조항 변경 (제3조→ 제4조)

- 제3조에 따른 수탁자는 상위 법령 및 「여수시 사무의 민간위탁 촉진 및 관리 조례」에 규정된 절차에 따라 선정하고, 그 결과를 지체 없이 수탁자에게 통지하여야 한다.

○ 위탁계약 조항 개정(안제5조)

- 조항 변경 (제4조→ 제5조) 및 조항 신설
 - ① 시립어린이집과 육아종합지원센터 운영자로 결정통지를 받는 자는 14일 이내에 별지서식에 따라 위수탁 계약을 체결하여야 한다.
 - ② 수탁자가 계약을 중도해지하거나 재계약을 포기하고자 하는 경우에는 3개월전에 신청서를 시장에게 제출하여야 한다.

○ 보육교직원 임용 조항 개정(안6조)

- 조항 변경 (제5조→ 제6조)

○ 보육교직원의 전보(안7조)

- 조항 변경 (제6조→ 제7조)
- 조항 추가(신설)

- ① 시장은 어린이집의 원활한 운영을 위하여 필요한 경우 보육교직원을 재배치할 수 있다.
- ② 제1항에도 불구하고 다음 각 호에 해당하는 어린이집은 보육교직원을 재배치하지 않을 수 있다. 다만, 제1호 및 제2호는 각각 사용·수익 허가기간과 임차기간 동안에만 그러하다.
 1. 기부채납된 어린이집
 2. 장기 임차를 통해 시립으로 전환한 어린이집
 3. 도서지역(삼산면, 남면, 화정면)어린이집

○ 보육교사 평가(안8조)

- 조항 변경(제7조→ 제8조)

○ 별표 1(여수시립어린이집 명칭과 소재지) 신설

○ 별지 제4호 서식(여수시 육아종합지원센터 위수탁 계약서) 및 별지 5호 서식(위탁(재위탁)운영 해지(포기) 신청서) 신설

3. 개정안 : 붙임

4. 예고기간 : 2019. 3. 14. ~ 4. 2. (20일간)

5. 의견제출

이 개정안에 대하여 의견이 있는 기관·단체나 개인은 2019년 4월 2일까지 다음 사항을 기재한 의견서를 여수시장(여성가족과장)에게 제출하거나 이메일(cho83@korea.kr)로 알려주시기 바랍니다.

가. 입법예고사항에 대한 항목별 의견(찬·반 여부와 그 사유)

나. 의견 제출자의 주소, 성명(단체의 경우 단체명과 대표자의 성명), 전화번호

다. 기타 참고사항 등

- 주소 : 우)59675 여수시 시청로 1(학동)
- 받는사람 : 여수시장(참고 : 여성가족과장)
- 전화 : 061)659-3760, FAX : 061)659-5822

입법예고 사항에 대한 의견서

☐ 시행규칙명 : 여수시 영유아 보육 조례 시행규칙 일부개정 규칙안

○ 성명(단체명) :

○ 주 소 :

○ 전 화 번 호 :

시행규칙안 항목별 내용	찬성여부		의견(사유)	기타 참고사항
	찬성	반대		

여수시 영유아 보육 조례 시행규칙 일부개정 규칙안

제1조(목적) 이 규칙은 「여수시 영유아 보육 조례」에서 위임된 사항과 그 시행에 필요한 사항을 규정함을 목적으로 한다.

제2조(시립어린이집 명칭과 소재지) 「여수시 영유아 보육 조례」(이하 “조례”라 한다) 제5조제3항에 따른 시립어린이집(이하 “어린이집”이라 한다)의 명칭과 소재지는 별표와 같다.

제3조(운영의 위탁) ① 여수시장(이하 “시장”이라 한다)은 「영유아보육법」(이하 “법”이라 한다) 제24조제2항 및 조례 제6조에 따라 다음 각 호의 어느 하나에 해당하는 자에게 위탁하여 운영할 수 있다.

1. 위탁 공고일 현재 주된 사무소가 여수시에 소재하는 사회복지법인, 비영리법인 또는 단체
2. 위탁 공고일 현재 1년 이상 여수시에 주민등록을 두고 실제 거주하고 있는 개인

② 시장은 법 제51조의2 및 조례 제11조에 따라 육아종합지원센터(이하 “센터”라 한다)의 운영을 위탁할 경우 공개모집을 원칙으로 한다.

제4조(수탁자의 선정) 제3조에 따른 수탁자는 상위 법령 및 「여수시 사무의 민간위탁 촉진 및 관리 조례」에 규정된 절차에 따라 선정하고, 그 결과를 지체 없이 수탁자에게 통지하여야 한다.

제5조(위탁계약) ① 어린이집과 센터의 운영자로 결정통지를 받은 자는 통지를 받은 날부터 14일 이내에 시장과 별지 제3호 및 제4호 서식에 따라 위·수탁 계약을 체결하여야 한다.

② 수탁자가 계약을 중도 해지하거나 재계약을 포기하고자 하는 경우에는 중도해지 하고자 하는 날 또는 계약기간 만료일의 3개월 전에 별지

제5호 서식에 따른 신청서를 시장에게 제출하여야 한다.

제6조(보육교직원의 임용) ① 시장은 보육교직원 채용의 공정성을 확보하기 위하여 별도의 임용위원회를 구성하여 운영할 수 있다.

② 보육교사는 임용위원회의 심사를 거쳐 시장이 임용하고, 보육교사 외의 직원은 원장의 추천을 받아 시장이 임용한다.

③ 임용위원회는 원장, 보육교사 대표, 학부모 대표, 관계공무원 등 3명 이상 5명 이하의 위원으로 구성한다.

④ 이 규칙에서 정한 사항 외에 보육교직원의 임용에 필요한 사항은 시장이 정한다.

제7조(보육교직원의 전보) ① 시장은 어린이집의 원활한 운영을 위하여 필요한 경우 보육교직원을 재배치할 수 있다.

② 제1항에도 불구하고 다음 각 호에 해당하는 어린이집은 보육교직원을 재배치하지 않을 수 있다. 다만, 제1호 및 제2호는 각각 사용·수익허가기간과 임차기간 동안에만 그러하다.

1. 기부채납된 어린이집
2. 장기 임차를 통해 시립으로 전환한 어린이집
3. 도서지역(삼산면, 남면, 화정면)어린이집

제8조(보육교사 평가) 시장은 원장으로 하여금 별지 제1호 서식 및 별지 제2호 서식에 따라 보육교사에 대한 평가를 연 2회(상반기 및 하반기) 실시하게 하고, 그 결과를 각 반기 말일의 다음 달 10일까지 제출토록 하여야 한다.

부칙

이 규칙은 공포한 날부터 시행한다.

여수시립 어린이집 명칭과 소재지(제2조 관련)

명 칭	위 치
나진어린이집	여수시 화양면 나진길 16-26
남면어린이집	여수시 남면 금오로 860
묘도어린이집	여수시 묘도1길 64 (묘도동)
미평어린이집	여수시 좌수영로 369-3 (미평동)
봉계어린이집	여수시 좌수영로 682-27, 101동 105호 (봉계동, 로얄골드빌)
삼산어린이집	여수시 삼산면 덕흥1길 29
수정어린이집	여수시 수정2길 11 (수정동)
쌍봉어린이집	여수시 안산1길 181 (안산동)
안산어린이집	여수시 장성3길 30 (안산동)
여서어린이집	여수시 대치1길 26-3(여서동)
여천어린이집	여수시 무선1길 8 (선원동)
연등어린이집	여수시 연등6길 54 (연등동)
웅천어린이집	여수시 웅천중앙로 54 (웅천동)
죽림1단지어린이집	여수시 소라면 덕양로 97-9
죽림2단지어린이집	여수시 소라면 죽림로 38
중홍보듬이나눔이어린이집	여수시 소라면 죽림3길 10
청솔어린이집	여수시 돌산읍 강남1길 50
화정어린이집	여수시 화정면 신흥길 32-11

시립어린이집 보육교사 근무성적 평정표

※ 평정대상자는 앞쪽만 기재하고, 뒤쪽은 평정자 및 확인자가 기재합니다.

○ 평정대상기간 : 년 월 일 부터 년 월 일까지

○ 평정대상자의 인적사항 및 담당직무내용

어린이집 명	직위	성명	최초임용일	현직종임용일	비고
	보육교사				

□ 담당업무

《 평정대상기간에 담당한 업무의 내용과 범위를 기재》

□ 추진실적

단 위 업무명	추진 업무 내용	업무비율	단위업무 평가
	《평정대상기간 담당업무별 실적 세부내용 기재》		

※ 업무비율은 당해업무가 담당업무중에서 차지하는 비중을 백분율로 기재

※ 단위업무평가는 평정자가 추진실적을 탁월.우수.보통.미흡으로 구분.평가

□ 평정내용

1. 업무실적 평가(50점)

평가요소	배점	정 의	평가 점수
업무량	12.5	담당업무를 기간 내 얼마나 처리하였는가	
목표달성도	12.5	담당직무 처리내용이 어느 정도 목표치를 달성하고 효과가 있었는가	
업무창의성	12.5	담당업무를 개선하여 기관발전에 기여한 바가 있는가	
노력도	12.5	담당직무 수행 처리를 위해 얼마나 노력을 하는가	
총 점		점	

※ 탁월(12.5)·우수(10)·보통(7.5)·미흡(5)으로 구분.평가

2. 직무수행능력 평가(40점)

평가요소	배점	정 의	평가 점수
업무이해도	10	업무 관련 매뉴얼을 숙지하고 담당 업무에 활용하며, 개선 방안을 제시할 수 있다.	
의사 소통	10	소속 어린이집의 화합을 위해 노력하고 보육교직원의 적절한 요구와 건설적인 비판을 수용한다.	
책임·성실성	10	맡은 일은 의무감을 갖고 자기 주도 하에 성실하게 처리한다.	
고객지향성	10	학부모와 보육교직원의 요구 사항을 이해하고 배려할 수 있는 자세를 갖추고 있다.	
총 점		점	

※ 탁월(10)·우수(8)·보통(6)·미흡(4)으로 구분.평가

3. 직무수행태도 평가(10점, 감점요소 각 항목별 횟수당 △1점)

감점요소	지각()회, 무단결근 ()일, 무단조퇴()회, 불친절관련 진정,투서 등()회, 징계()회, 경고·주의()회, 장시간 무단이석()회, 지시사항 불이행()회, 기타 업무비협조 등()회
평가점수	점

4. 종합 평정점수

종합평가점수(①②③의 총평점 합계)	/ 점
---------------------	-----

※ 탁월(90점 이상)·우수(80~90점)·보통(70~80점)·미흡(70점 미만) 4등급으로 구분

5. 종합평정 의견(구체적 기재)

--

평정자 소속 : 어린이집 직위(직급) : 원장 성명 : (서명)

확인자 소속 : 과 직위(직급) : 과장 성명 : (서명)

근무성적평정 성과면담결과

☐ 평정대상자

성 명	소 속	직 위	평정기간
	어린이집	보육교사	

☐ 우수한 점

○

☐ 미흡한 점

○

☐ 기타사항

○

년 월 일

평정자 소속 : 어린이집 직위 : 원 장 성명 : (서명)

여수시립 _____어린이집 위탁계약서

여수시립 _____어린이집의 효율적인 운영을 위하여 여수시장(이하 “위탁자”라 한다)과 (이하 “수탁자”라 한다)는 다음과 같이 위탁계약을 체결한다.

제1조(목적) 이 계약은 「영유아보육법」 제24조(어린이집의 운영기준 등) 및 같은 법 시행규칙 제24조(국공립어린이집의 운영위탁), 「여수시 영유아 보육 조례」 제6조(시립어린이집의 위탁운영)에 따라 시립어린이집의 효율적인 운영관리를 위하여 위탁운영에 필요한 사항을 규정함을 목적으로 한다.

제2조(위탁시설) ① 위탁자는 다음 시설(이하 “위탁시설”이라 한다)의 운영을 수탁자에게 위탁한다.

1. 명 칭 : 여수시립 _____어린이집
2. 소재지 : 여수시 _____
3. 규모 : 지상 _____층(대지 _____㎡ 연면적 _____㎡)
4. 보육정원 : _____명

② 놀이터 등 제1항에 표시되지 않은 시설 및 물품은 별도의 비품관리대장에 명시하여 위탁한다.

제3조(위탁기간) 위탁기간은 20__ . __ . __. ~ 20__ . __ . __.(5년)으로 한다.

다만, 장기임차 시립어린이집의 경우에는 여수시 영유아 보육 조례」 제7조

제1항의 규정에 따라 5년 단위로 재위탁 심사한다.

제4조(운영방법) ① 수탁자는「사회복지사업법」,「영유아보육법」,보육사업 지침(보건복지부의 보육사업안내), 「여수시 영유아 보육 조례」등 관련 법규를 준수하고 위탁자의 행정 지시·감독 하에 위탁시설을 운영한다.

② 수탁자는「영유아보육법」제28조(보육의 우선 제공) 및 같은 법 시행규칙 제29조(보육의 우선 제공)에 따라 우선 보육을 실시하여야 한다.

제5조(보험 등의 가입) ① 수탁자는 성실한 시설유지관리와 운영에 따른 재반사항의 이행보증을 위하여 세입예산서상의 예산 총액의 10%에 해당하는 이행보증보험에 가입하여야 한다. 이 경우

이행보증기간은 위탁기간으로 한다.

② 「영유아보육법」 제31조의2(어린이집 안전공제사업 등)에 따라 어린이집 재산상의 피해, 영유아·보육교직원의 생명·신체에 대한 피해를 보상하기 위한 어린이집 안전공제회에 가입하여야 하며, 이에 수반되는 비용은 수탁자의 부담으로 한다.

③ 수탁자는 이 위탁계약 체결 후 7일 이내에 보험증권 사본을 위탁자에게 제출하여야 한다.

④ 제1항의 이행보증기간은 위·수탁 계약기간으로 한다.

제6조(위탁조건) ① 시설운영에 따른 모든 사항은 “수탁자”의 책임과 권한으로 이행되
보육교직원 임면권 및 전보권은 “위탁자”가 갖는다.

② 어린이집 운영 재원은 보조금 및 보육료 등 자체수입으로 한다.

③ 보육교사를 임용할 경우 “위탁자”가 공개모집을 통해 임용한다. 다만,
도서지역(삼산면, 남면, 화정면)은 “수탁자”가 공개모집하고 “위탁자”에게
추천한다.

④ “수탁자”는 그 밖의 직원 채용 시 공개모집을 원칙으로 하며 수탁자는 그 임
용을 위탁자에게 요청하여야 한다.

⑤ “수탁자”는 입소아동을 보육함에 있어 관계법령 및 보육사업 안내(보건복지부
지침)를 준수하고 “위탁자”의 행정지시를 준수하여야 한다.

제7조(예산 및 결산) ① 수탁자는 「사회복지법인 및 사회복지시설 재무·회계 규칙」에 따라
다음 연도 사업계획서와 예산서를 매 회계연도 개시 5일 전까지 위탁자에게 제출하여야
하고, 확정된 예산을 어린이집의 게시판과 인터넷 홈페이지에 20일 이상 공고하여야 한
다.

② 수탁자는 「사회복지법인 및 사회복지시설 재무·회계 규칙」에 따라 세입·세출 결산
보고서를 작성하여 다음연도 5월 31일까지 위탁자에게 제출하여야 하고 확정된 결산보
고서를 어린이집의 게시판과 인터넷 홈페이지에 20일 이상 공고하여야 한다.

제8조(시설 장비의 관리 책임) ① 수탁자는 위탁시설을 대하여 선량한 관리자로서의 주의
의무를 성실하게 관리·운영하여야 하며, 유지관리와 수선을 위한 일체의 책임과 비용을
부담한다.

- ② 수탁자는 시설물의 손괴에 대하여 즉시 원상복구를 하여야 하며, 사용물품의 훼손·망실 등 제반손실에 대해서는 그 가액을 변상하여야 한다.
- ③ 수탁자는 시설물의 관리상 부주의로 인하여 제3자에게 손해를 끼친 경우에는 손해를 배상하여야 한다.
- ④ 수탁자는 건물 등의 구조변경 등 원형 변경행위를 할 수 없다.
- ⑤ 수탁자가 수탁시설 유지관리 및 운영을 위하여 추가로 취득한 물품 및 재산은 위탁자에게 기부채납 하여야 한다.
- ⑥ 천재지변 등 수탁자의 귀책사유가 아닌 사항으로 인하여 시설물의 보수가 필요한 경우에는 위탁자는 이에 대한 타당성이 인정된다면 이를 보수할 수 있다.

제9조(구조물의 변경 및 부대시설 설치 등) ① 수탁자는 목적 사업의 수행을 위해 구조물을 변경하거나 부대시설을 갖추고자 할 경우에는 사전에 위탁자의 승인을 받은 후 관계규정에 의하여 처리하여야 한다.

- ② 제1항의 구조물의 변경 및 부대시설의 설치 승인 시 원상복구가 필요할 경우 모든 비용은 수탁자의 부담으로 시행하여야 한다.
- ③ 제1항의 규정에 따라 설치된 부대시설에 대하여 「여수시 공유재산 관리 조례」 및 기타 관련규정을 적용한다.

제10조(사고 및 배상책임) ① “수탁자”의 귀책사유로 인하여 “위탁자”가 제3자로부터 피해배상 청구를 받았을 때에는 이를 “수탁자”가 변상하여야 한다.

- ② 수탁자는 어린이집 운영에 따른 안전사고 예방을 위하여 안전대책을 수립하여 시행하여야 하며, 상해보험 등 안전보험에 가입하여야 한다.
- ③ 수탁자는 위탁자를 피보험자로 하여 모든 사고로 인한 시설물이나 대인사고 피해에 충분히 대처가 가능한 범위에서 「영유아보육법 시행규칙」 제23조(어린이집의 운영기준) 별표 8에 해당하는 각종 보험에 가입하여야 한다.
- ④ 수탁자는 「아동복지법」 제31조(아동의 안전에 대한 교육) 에 따라 성폭력 및 아동학대 예방 등 관련 교육계획을 수립하여 교육을 실시하여야 하며, 「아동학대범죄의 처벌 등에 관한 특례법」 제10조 (아동학대범죄 신고의무와 절차)에 따라 아동학대 범죄를 알게 된 경우나 그 의심이 있는 경우에는 아동보호전문기관 또는 수사기관에 신고하여야 한다.
- ⑤ 기타 “수탁자”의 귀책사유로 인하여 발생한 민·형사상의 모든 책임은 “수탁자”의 부담으로 한다.

제11조(보육교직원의 신분유지) 위탁기간 만료 시 “수탁자”를 제외한 보육교직원은 시립어린이집 보육교직원의 신분을 그대로 유지한다.

제12조(금지행위) 수탁자는 위탁자의 승인 없이 다음 각 호에 해당하는 행위를 하지 못한다.

1. 위탁시설의 목적 이외의 사용
2. 위탁시설을 제3자에게 권리의 설정·전매·대여행위
3. 위탁시설의 원상을 변경하는 행위
4. 수탁자가 위탁시설에 설치한 시설물을 제3자에게 양도하는 행위
5. 「영유아보육법」, 같은 법 시행령, 같은 법 시행규칙, 보육사업 지침 (보건복지부의 보육사업안내), 「여수시 영유아 보육 조례」에 위반되는 행위

제13조(지도감독) “위탁자”는 수시로 어린이집의 운영관리 전반에 걸쳐 지도감독을 할 수 있다.

제14조(사고보고) ① 수탁자는 시설을 운영·관리함에 있어 사고가 발생할 우려가 있다고 판단될 때에는 즉시 그 사실을 위탁자에게 보고하여 사전에 위탁자의 지시에 따라 적절한 조치를 취하여야 하며, 긴급을 요할 때에는 수탁자가 적절한 조치를 취한 후에 위탁자에게 보고하여야 한다.

② 수탁자는 시설물 등에 사고가 발생하였을 경우에는 지체 없이 위탁자에게 보고하여야 한다.

제15조(위탁의 취소) ① 다음 각 호의 어느 하나에 해당하는 사유가 있을 경우에는 “위탁자”는 계약기간 중이라도 “수탁자”에 대하여 어린이집의 운영 위탁을 취소할 수 있다.

1. “수탁자”가 위탁운영을 포기하는 경우
2. “수탁자”가 「영유아보육법 시행규칙」제25조(국공립어린이집 운영 위탁의 취소) 및 「여수시 영유아 보육 조례」제19조(위탁의 취소)에 해당될 경우
3. “수탁자”가 재산관리상 또는 공익상 위탁운영을 할 수 없는 사유가 발생하였을 경우
4. “수탁자”가 위탁의 목적 및 수탁 응모 신청 시 제출한 사업계획을 달성할 능력이 없다고 판단될 경우

② 제1항에 따라 위탁이 취소되었을 때에는 “수탁자”는 “위탁자”에게 이의 신청을 할 수 없으며, “위탁자”와 “수탁자”가 사정에 의하여 계약을 해지하는 경우에는 3개월 이전에 상호 서면 통보하여야 한다.

- ③ 제1항에 따라 위탁이 취소되거나 제2항에 따라 계약이 해지된 경우 “위탁자”는 “수탁자”의 손실에 대하여 보상하지 아니하며 “수탁자”는 위탁 당시 “위탁자”로부터 위탁 받은 재산을 지체 없이 “위탁자”에게 반환하여야 하며, 위탁운영을 이유로 재산에 대한 연고권, 매수권 및 시설투자 비용, 기부채납된 재산권, 기부채납으로 발생한 운영권에 대하여 일체의 권리를 “위탁자”에게 청구할 수 없다.
- ④ “수탁자”는 위탁 취소 또는 계약해지로 인하여 발생한 손해에 대하여 “위탁자”에게 청구할 수 없다.

제16조(수탁희망 신청사항 이행) ① 수탁자는 위탁 신청 시 제출한 신청서 일체의 내용을 성실히 이행하여야 하며, 부득이 변경하여야 할 사항이 있을 경우에는 위탁자의 사전 승인을 얻은 후 이행하여야 한다.

② 어린이집 운영 시 연간운영비 부족분이 발생할 경우 수탁자가 부담하여야 한다.

③ 수탁자는 취약보육(영아·장애아·시간연장형·다문화아동 보육) 중 2개 이상을 의무적으로 실시하여야 한다.

제17조(운영권 부여) “위탁자”는 “수탁자”가 기부채납한 재산과 관련하여, 「공유재산 및 물품관리법」 제20조 제2항 2호, 동법 제21조 제1항에 따라 “수탁자(기부자)”와 그 상속인 또는 그 밖의 포괄승계인에게 제3조 위탁기간 동안 운영권을 부여한다. 다만, 제15조 제1항에 따라 위탁이 취소된 경우에는 그러하지 아니한다.

제18조(수탁재산의 반환) ① 위탁 취소 및 기간 만료 등으로 본 계약이 종료된 경우에는 “수탁자”는 위탁 취소일 또는 기간 만료일까지 위탁 재산을 원상 복구하여 “위탁자”에게 반환하여야 한다.

② 제1항의 경우 “위탁자”는 “수탁자”의 입회하에 시설물의 일체를 점검하고, 그 결과 부족하거나 훼손된 시설물이 있을 경우에는 “수탁자”는 1개월 이내에 계약당시 상태로 원상회복하여 반환하여야 한다.

제19조(해석 및 준용규정) “수탁자”는 시설운영에 관한 사항은 본 계약 이외에 「영유아보육법」, 같은 법 시행령, 같은 법 시행규칙, 보육사업 안내(보건복지부 지침) 및 「여수시 영유아 보육 조례」를 준수하여야 한다.

제20조(공증 등) 본 계약이 체결되었음을 증명하고 제 의무를 성실히 수행하기 위하여 계약서 2부를 작성하고 위탁자와 수탁자가 기명날인한 후 공증하여 각 1부씩 보관한다.

위탁자(갑) 여 수 시 장 (인)

수탁자(을) (인)

주소 _____

여수시 육아종합지원센터 위수탁 계약서

여수시 육아종합지원센터에 대하여 위탁자 여수시장을 “갑”이라 하고, 수탁자를 “을”이라 하여 다음과 같이 위.수탁 계약을 체결한다.

제1조 (목적) 영유아 보육 및 양육에 관한 정보의 수집과 보육교직원.부모상담. 교육.일시 보육 등 One-stop 육아 지원 맞춤형 서비스를 제공하고, 어린이집과의 연계체제를 구축하여 센터 운영의 효율성을 제고한다.

제2조 (위탁시설) “갑”은 다음 육아종합지원센터(이하 “센터”라 한다)를 “을”에게 위탁 관리하게 한다.

1. 명 칭 : 여수시 육아종합지원센터
2. 위 치 : 여수시 응천동 1820-2 (시전동)
3. 구성원수 : 명내외

제3조 (위탁업무대상) “갑”이 “을”에게 위탁할 업무는 「여수시 영유아 보육 조례」제9조에 따른다.

제4조 (센터의 운영 등) 센터의 운영에 관한 세부규정은 “을” 이 정하여 “갑”의 승인을 얻어야 한다.

제5조 (위탁기간 및 근무시간)

1. 위탁기간은 계약일부터 5년으로 한다.
2. 근무시간은 특별한 경우를 제외하고는 공무원 정규 근무시간에 따른다.

제6조 (위탁조건)

1. 센터관리 및 위탁운영에 따른 비용은 “갑”이 예산의 범위에서 필요한 운영비를 지원한다.
2. “을”은 다음연도 사업계획 및 예산서를 해당연도 9월 30일까지 “갑”에게 제출하여야 한다.
3. 센터의 장 및 보육전문요원에 대한 임면은 수탁자가 하며, “갑”의 사전승인을 얻어야 한다.

제7조 (수탁자의 의무)

1. “을”은 센터 운영에 지장이 없도록 관계규정에서 정한 시설기준 및 보육전문요원 인원을 확보·유지하여야 한다.
2. “을”은 보조금 및 재산을 센터의 운영에 직접 사용하여야 하며, 위탁받은 모든 시설물은 선량한 관리자로서 주의 의무를 다하여 성실하게 관리하여야 한다.
3. “을”이 새로운 시설을 증설하고자 할 때에는 “갑”의 승인을 얻어야 하고 그 시설의 준공과 동시에 기부 채납하여야 한다.
4. “을”은 “갑”의 승인없이 그 권리를 양도하거나 재위탁할 수 없으며, 시설의 구조나 사용 목적을 임의로 변경할 수 없다.
5. “을”은 관계 법령 및 「여수시 영유아 보육 조례」에 따른 명령이나 처분 및 “갑”의 지시사항을 준수하여야 한다.

제8조 (위탁의 취소 등)

1. 다음의 경우에 “갑”은 계약기간중이라도 그 위탁을 취소할 수 있다.
 - 가. “갑” 또는 “을”의 사정에 의거 상호 해약협약이 있었을 경우
 - 나. “을”이 위탁계약을 위반하였을 경우
 - 다. “을”이 사회적·경제적 물의로 지역사회의 지탄의 대상이 되거나 형사처벌을 받았을 경우
2. 위탁이 취소되거나 위탁기간이 만료된 경우 “을”은 센터 운영에 사용하던 기본시설과 부대시설 및 장비와 비품 등을 “갑”에게 반환하여야 한다.

제9조 (지도·감독)

1. “갑”은 “을”의 센터 운영사항을 연 1회 정기검사를 실시하고 필요한 경우에는 수시로 지도·점검할 수 있으며, “을”은 이에 응하여야 한다.
2. “갑”은 제1호에 따른 지도·점검 결과에 따라 시정 등의 조치가 필요한 경우에는 반드시 문서로써 하고 그 이행 결과를 확인하여야 한다.

제10조 (손해배상) “을”은 센터를 운영·관리함에 있어 고의 또는 과실로 인하여 시설을 멸실 또는 훼손 하였을 경우에는 원상 복구하여야 하며, 복구가 불가능한 경우에는 “갑”에게 정당한 손해배상을 하여야 한다.

제11조 (안전관리)

1. “을”은 시설을 관리하고 안전사고를 예방하기 위하여 난방시설, 전기, 유류,

2. 센터 운영 중 발생한 각종 안전사고 및 운영상 과실로 인한 민.형사상의 책임은 “을”이 지기로 한다.

1. “을”이 집행하는 회계연도는 정부회계연도에 준한다.
2. 본 계약의 조항에 이의가 있을 때에는 “갑”과 “을” 협의하여 “갑”의 결정에 따른다.
3. 영유아보육법령이 개정되었을 경우에는 상위법령에 따른다.

$$\frac{1}{\sqrt{2}} \begin{bmatrix} 1 & 1 \\ 1 & -1 \end{bmatrix}$$

주소 _____

위탁(재위탁)운영 해지(포기)신청서

접수번호		접수일자		
신청인	성명			전화번호
	주 소			
명 칭				
소재지				
위탁기간		위탁해지일		
해지사유 (포기사유)				

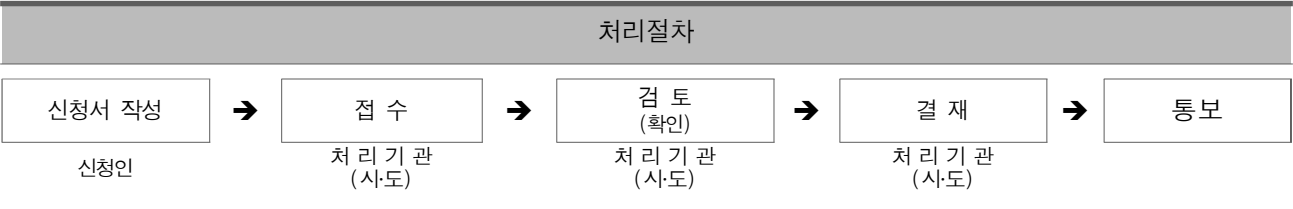
「여수시 영유아 보육 조례 시행규칙」 제5조제2항에 따라 위와 같은 사유로 _____ 위탁 (재위탁)운영을 해지(포기)하고자 신청합니다.

년 월 일

신청인 (서명 또는 인)

여수시장 귀하

구비서류	1. 인수인계서 2. 교직원 및 아동 조치계획서 3. 세입·세출결산서	수수료 없 음
------	--	------------



공 고

「여수시 농작물 병해충 예찰·방제단 구성 및 운영 조례」를 제정함에 있어 그 내용과 취지를 미리 알려 시민 여러분의 의견을 수렴하고자 「행정절차법」 제41조 및 「여수시 자치법규의 입법에 관한 조례」 제5조에 따라 다음과 같이 공고합니다.

2019년 3월 14일

여 수 시 장

여수시 농작물 병해충 예찰·방제단 구성 및 운영 조례안 입법예고

1. 제정이유

기후, 농산물 수입개방 등 생태환경 변화로 인해 농작물 병해충 발생과 외래 병해충 유입이 증가하고 있어 「식물방역법」 제31조의4에 의거 병해충 적기 예찰 및 방제 체계구축을 통해 주요작물에 대한 병해충 피해 사전예방과 농산물 안정생산에 기여하고자 함.

2. 주요내용

가. 병해충 예찰·방제단의 구성(안 제4조)

- 예찰·방제단의 단장은 농업기술센터소장으로 하고 원활한 업무추진을 위하여 예찰반과 방제반을 둔다.

나. 병해충 예찰·방제단 운영(안 제5조)

- 예찰·방제단은 연중 운영하고, 방제대상 병해충이 대규모로 발생할 우려가 있을 경우에는 관련 기관 및 단체와 긴밀히 협조하여 확산방지와 피해 최소화 노력하여야 한다.

다. 병해충 예찰·방제단 임무(안 제6조)

- 농작물 병해충 예찰·방제 추진 및 지도·점검

- 농작물 병해충 예찰·방제를 위한 기술·예산 지원
- 농작물 병해충 진단 및 위험성 평가 등

라. 식물방제관(안 제7조)

- 예찰·방제단에 식물방제관을 두고 「식물방역법」 제31조의3에 따른 권한을 수행한다. ※ 해당 식물, 재배지 등 검사

마. 예산지원(안 제8조)

- 예찰·방제단의 장비 및 인력 운영에 필요한 경비와 방제비 등을 예산의 범위에서 지원할 수 있다.

3. 입법예고기간 : 2019. 3. 14. ~ 4. 3.(21일간)

4. 제정조례안 : 붙임

5. 의견제출

이 조례 제정안에 대하여 의견이 있는 기관·단체 또는 개인은 2019년 4월 2일까지 다음 사항을 기재한 의견서를 여수시장(미래농업과장)에게 제출하여 주시기 바랍니다.

○ 의견제출 사항

가. 예고사항에 대한 항목별 의견(찬·반 여부와 그 사유)

나. 의견 제출자의 주소, 성명(법인 또는 단체의 경우에는 법인명 또는 단체명과 그 대표자 성명), 전화번호

다. 기타 참고사항 등

- 주 소 : 우)59633 전남 여수시 주동1길 32(주삼동)
- 받는사람 : 여수시장(미래농업과장)
- 전 화 : 061-659-4492 팩스 : 061-659-5845
- 이 메 일 : jhms8001@korea.kr

○ 의견제출 방법 : 서면, 팩스, 이메일

입법예고에 대한 의견서

☐ 조례명 : 여수시 농작물 병해충 예찰·방제단 구성 및 운영 조례안

○ 성명(단체명) :

○ 주 소 :

○ 전 화 번 호 :

조례안 항목별 내용	찬성여부		의견(사유)	기타 참고사항
	찬성	반대		

여수시 농작물 병해충 예찰·방제단 구성 및 운영 조례안

제1조(목적) 이 조례는 「식물방역법」 제31조의4에서 위임된 여수시 농작물 병해충 예찰·방제단의 구성·운영 및 그 밖에 필요한 사항을 규정함을 목적으로 한다.

제2조(정의) 이 조례에서 사용하는 용어의 뜻은 다음과 같다.

1. “병해충”이란 「식물방역법」(이하 “법”이라 한다) 제2조제2호 각 목의 것을 말한다.
2. “병해충 예찰·방제”란 농경지에 발생하는 병해충에 대한 예찰·방제업무 추진을 말한다.
3. “방제대상 병해충”이란 기후 변화, 심기 차례 다양화 및 농산물 수입 개방화 등 환경변화 때문에 돌발적으로 발생하여 농작물(벼 등)에 피해를 주는 국내 또는 외래 병해충을 말한다.

제3조(설치) 여수시장(이하 “시장”이라 한다)은 법 31조의4에 따라 여수시 농작물 병해충 예찰·방제단(이하 “예찰·방제단”이라 한다)을 농업기술센터에 둔다.

제4조(구성) ① 예찰·방제단의 단장은 농업기술센터소장으로 하고 예찰·방제단의 업무를 총괄한다.

② 예찰·방제단의 원활한 업무 추진을 위하여 예찰반과 방제반을 둔다.

③ 제2항에 따른 해당 반은 업무 수행에 필요한 공무원과 전문가 등 10명 내외로 성별을 고려하여 반원을 구성한다.

제5조(운영) ① 단장은 농작물 병해충 피해 예방을 위하여 예찰·방제단을 연중 운영한다.

② 단장은 병해충 예찰을 실시하고 예찰정보를 농업인 및 유관기관 등에 제공할 수 있다.

③ 단장은 방제대상 병해충이 대규모로 발생될 우려가 있을 경우에는 관련 기관 및 단체와 긴밀히 협조하여 피해 최소화 노력하여야 한다.

제6조(임무) 예찰·방제단은 다음 각 호의 임무를 수행한다.

1. 관내 농경지 병해충 예찰·방제 계획 수립
2. 농작물 병해충 예찰·방제 추진 및 지도·점검
3. 중앙 및 시·도 농작물 병해충 예찰·방제에 대한 협조체계 구축
4. 농작물 병해충 예찰·방제를 위한 기술·예산 지원
5. 농작물 병해충 예찰 및 방제에 대한 교육 실시
6. 농작물 병해충 진단 및 위험성 평가
7. 그 밖에 시장 또는 단장이 필요하다고 인정하는 병해충 예찰·방제 현장업무 수행 등

제7조(식물방제관) ① 시장은 법 제31조2에 따른 병해충 예찰·방제 업무를 수행하기 위하여 식물방제관을 둔다.

② 제1항에 따른 식물방제관의 자격, 선발 절차, 그 밖에 필요한 사항은 「식물방역법 시행규칙」 제37조의8을 따른다.

③ 식물방제관은 예찰·방제단에서 법 제31조의3에 따른 권한을 수행한다.

제8조(예산지원) 시장은 예찰·방제단의 장비 및 인력 운영에 필요한 경비와 방제비 등을 예산의 범위에서 지원할 수 있다.

부 칙

이 조례는 공포한 날부터 시행한다.

2019년 제2회 여수시 조례·규칙심의회에서 심의·의결을
거친 여수시 한려해상국립공원 관리 규칙을 이에 공포한다.

2019년 3 월 14 일

여 수 시 장 권 2 봉



여수시 규칙 제703호

붙임 여수시 한려해상국립공원 관리규칙 1부.

여수시 한려해상국립공원 관리규칙

제1조(목적) 이 규칙은 「자연공원법」 제80조, 같은 법 시행령 제45조 및 같은 법 시행규칙 제24조에서 위임된 사항과 그 시행에 필요한 사항을 규정함을 목적으로 한다.

제2조(공원시설사용료) ① 여수시장(이하 “시장”이라 한다)이 유지·관리하고 있는 국립공원의 공원시설사용료(이하 “시설사용료”라 한다)는 별표와 같다.

② 공원시설을 사용하고자 하는 자는 매표소에 시설사용료를 납부하고 사용권을 구입하여야 한다.

③ 시장은 대중이 잘 볼 수 있는 곳에 시설사용료를 게시하여야 한다.

제3조(시설사용료의 감면) ① 다음 각 호의 어느 하나에 해당하는 사람에게는 시설사용료를 면제한다.

1. 국민, 외교사절 및 그 수행자
2. 공무수행을 위하여 출입하는 자
3. 「자연공원법」(이하 “법”이라 한다) 제9조제1항에 따른 국립공원위원회 위원 및 환경부장관이 위촉 또는 추천한 학술조사자
4. 법 제81조제1항에 따른 한국자연공원협회의 임원
5. 국군의 날에 입장하는 군인(하사 이하의 군인 및 전투경찰순경을 말

한다), 어린이날에 입장하는 어린이(초등학교 학생 및 7세 이상 12세 이하인 사람을 말한다)

6. 「국가유공자 등 예우 및 지원에 관한 법률 시행령」 제86조제1항 각 호의 어느 하나에 해당하는 사람

7. 「장애인복지법」 제2조제2항에 따른 장애인

8. 여수시에 주민등록을 두고 있는 65세 이상인 사람

9. 6세 이하인 사람

10. 그 밖에 시장이 필요하다고 인정하는 사람

② 제1항 각 호의 어느 하나에 해당하지 않는 사람으로서 다음 각 호의 어느 하나에 해당하는 사람에게는 시설사용료의 100분의 50을 경감한다.

1. 65세 이상인 사람

2. 여수시에 주민등록을 두고 있는 사람

3. 7세 이상 19세 미만인 사람

4. 대학생

제4조(안내소) 시장은 이용자의 편의를 도모하기 위하여 필요한 곳에 안내소를 설치할 수 있다.

제5조(안전대책 등) 시장은 동백열차의 안전운행에 필요한 시설과 전담인력을 확보하여야 한다.

제6조(점용료 등) ① 법 제38조제1항에 따른 점용료 및 사용료(이하 “점용료 등”이라 한다)의 요율에 관하여는 「자연공원법 시행규칙」 별표

3의 규정에 따른다.

② 점용료 등은 연액으로 산정한다. 다만, 점용료 등의 산정기간이 1년 미만인 때에는 매 1개월을 12분의 1년으로 하여 월액으로 산정한다.

③ 제2항 단서에 따라 점용료 등을 산정함에 있어서 1개월 미만의 일수가 있는 경우 해당 일수가 15일을 초과하는 때에는 1개월로 계산하고 15일 이하인 때에는 2분의 1개월로 계산한다.

제7조(점용료 등의 부과·징수) 점용료 등의 부과·징수는 다음 각 호의 기준에 따른다.

1. 점용 또는 사용기간이 1년 미만인 경우에는 허가를 할 때 전액을 부과·징수한다.
2. 점용 또는 사용기간이 1년 이상인 경우에는 매 회계연도 단위로 부과·징수하고 그 이후의 연도 분은 매 회계연도 시작 후 3개월 이내에 부과·징수한다.

부 칙

제1조(시행일) 이 규칙은 공포한 날부터 시행한다.

제2조(다른 규칙의 폐지) 「여수시 국립공원관리 조례 시행규칙」은 폐지한다.

[별표]

시설사용료 (제2조 관련)

[시설명 : 동백열차]


(단위 : 원)

구 분	요 금	비 고
· 성인	1,000	
· 65세 이상인 사람 · 여수시민 · 7세 이상 19세 미만인 사람 · 대학생	500	- 제3조제2항에 따라 50% 경감한 요금임
· 국가유공자 등* · 장애인** · 6세 이하 유아 · 65세 이상 여수시민	면제	- 제3조제1항에 따라 면제 * 「국가유공자 등 예우 및 지원에 관한 법률 시행령」 제86조제1항 각 호에 해당하는 사람 ** 「장애인복지법」 제2조제2항에 해당하는 사람

※ 모두 편도요금임

2019년 제2회 여수시 조례·규칙심의회에서 심의·의결을
거친 여수학숙 설치 및 운영 조례 시행규칙 일부개정규칙을
이에 공포한다.

2019년 3 월 14 일

여 수 시 장 권 2 봉 인 

여수시 규칙 제704호

붙임 여수학숙 설치 및 운영 조례 시행규칙 일부개정규칙 1부.

여수학숙 설치 및 운영 조례 시행규칙 일부개정규칙

여수학숙 설치 및 운영 조례 시행규칙 일부를 다음과 같이 개정한다.

제5조제1항제1호 각 목 외의 부분을 다음과 같이 한다.

학업성적(40점) : 다음 각 목을 기준으로 별표 1에 따라 점수 산정

제5조제1항제1호가목에 단서를 다음과 같이 신설한다.

다만, 고졸 검정고시 합격자 중 대입수학능력시험 미응시자는 검정고시 합격
성적을 기준으로 함

제5조제1항제2호를 다음과 같이 한다.

2. 생활정도(40점) : 부·모의 건강보험료(공고일 기준 최근 3개월 납부액)를
기준으로 별표 2에 따라 점수 산정

중 “(50점) : 별표 2에 따라 산정된 점수로 부·모”를 “(40점) : 부·모”로, 제5조제1
항 제3호 및 제4호를 각각 제4호 및 제5호로 하며, 같은 항에 제3호를 다음과 같이
신설한다.

3. 출신학교(20점)

가. 관내 고등학교를 졸업한 대학·대학교의 신입생(재학생) : 20점

나. 관내 중학교를 졸업한 대학·대학교의 신입생(재학생) : 10점

다. 관내 중학교 또는 고등학교를 졸업한 대학원의 신입생(재학생) : 5점

제5조제1항제4호(중전의 제3호) 중 “반영한다.”를 “반영”으로 하고, 같은 항 제5호

(종전의 제4호) 중 “처리한다.”를 “처리”로 하며, 같은 조 제2항 중 “제1항제3호”를 “제1항제4호, 제1항제3호”로 한다.

별표 1, 별표 2, 별표 3 및 별표 4를 별지와 같이 하다.

별지 제1호 서식을 별지와 같이 한다.

부 칙

이 규칙은 공포한 날부터 시행한다.

학업성적 배점표(제5조제1항제1호 관련)

□ 반영대상

○ 신입생

- 수학능력시험 응시자
 - 응시과목 백분위 평균점수(각 영역별 백분위 점수의 합÷응시영역 과목수)
 - 백분위 점수의 평균을 40점으로 환산
 - 제2외국어, 한문 제외
 - 사회/과학 탐구 영역은 상위 2개 과목만 반영
(1개 과목 응시자는 1과목만 반영)
- 수학능력시험 미응시자(고교 3학년 1학기 교과목 석차 등급평균)
 - 과목별 환산점수 계산 = 단위수 × 석차등급별 평점

등급별	1등급	2등급	3등급	4등급	5등급	6등급	7등급	8등급	9등급
평점	10	8	7	6	5	4	3	2	1

- 환산점수 평균 = 환산점수 ÷ 이수단위 합계
- 환산점수 평균을 40점으로 환산
- 일반계 고교 졸업자는 체육.음악.미술교과목은 평가에서 제외
- 석차등급 중 '이수'로 표시된 과목은 1등급으로 처리
 - ※ 점수산출은 소수점 셋째자리에서 반올림

○ 고졸 검정고시 합격자

- 수학능력시험 응시자 : 신입생 수학능력시험 응시자와 동일 적용
- 수학능력시험 미응시자(고졸 검정고시 성적)
 - 응시과목 백분위 평균점수(각 영역별 백분위 점수의 합÷응시영역 과목 수)
 - 백분위 점수의 평균을 40점으로 환산

○ 재학생 : 전체 학년성적 평점평균

□ 배점만점 성적기준

○ 총 배 점 : 40점

※ 최종 점수산출은 소수점 셋째자리에서 반올림 값으로 함

[별표 2]

생활정도 배점표(제5조제1항제2호 관련)

건강 보험료	배 점
납부액 없음	40
보 험 료	$40\text{점} - \{(\text{보험료}/2,000) \times 0.16\} = \text{획득점수}$
500,000원 이상	0
. 건강보험료 납부확인서상의 월 평균 납부액 적용 (공고일 기준 최근 3개월 납부액) . 부.모 각각의 월평균 납부액을 합산하여 평가 . 보험료를 납부하지 않는 경우 자격득실 확인서 증명 ※ 만일 부모가 없을 경우 친권자 및 후견인 적용	

※ 최종 점수산출은 소수점 셋째자리에서 반올림 값으로 함.

[별표 3]

가산점 배점 기준표(제5조제1항제4호 관련)

배점	대 상	비 고
5점	○ 국민기초생활수급자 및 그 자녀 ○ 「장애인복지법」상 2급 이상 장애인 자녀 (본인 3급 이상) ○ 「국가유공자 예우 등에 관한 법률」에 따른 국가유공 자 및 그 자녀 ○ 한부모가정 자녀 ○ 소년소녀가장 ○ 대학생 이하 자녀가 3명 이상인 다자녀 가정자녀 ○ 학숙생활 중 모범적인 행동을 하여 귀감이 된 자	* 각 항목별 5점 으로 하되, * 5개 항목 중 1개 항목만 택일

[별표 4]

감점 기준표(제5조제1항제5호 관련)

감 점	대 상	비 고
1 점	입사생 학사수칙 별점 50점인 자	
2 점	입사생 학사수칙 별점 60점인 자	
3 점	입사생 학사수칙 별점 70점인 자	
4 점	입사생 학사수칙 별점 80점인 자	
5 점	입사생 학사수칙 별점 90점인 자	

[별지 제1호 서식]

(앞면)

입 사 원 서				접 수 번 호	
지 원 자	성 명		성 별		
	생년월일		출신고교		
	대학교(원)명	(대 학 생) (대학원생)	대학교 대학교	대학 학부(과) 대학원 학과	학년 (신입생·재학생) 과정
	휴대전화		E-mail		
보 호 자	주 소				
	성 명				
	생년월일		학생과의 관계		
	휴대전화		집 전 화		
비 고	※ 대학교(원)명의 학년은 년도 기준 (신입생은 1학년) ※ 구비 서류 : 뒷면 참조				
개인정보 수집 및 이용 동의(필수)					
개인정보 항목		수집 · 이용 목적		이용기간 및 보유기간	
사진, 성명		본인식별절차에 이용		지원 당해년도 이용 및 3년 보관	
학적, 보호자 정보		입사자격 확인		지원 당해년도 이용 및 3년 보관	
연락처		특이사항 통보 및 연락		지원 당해년도 이용 및 3년 보관	
각종 제출서류		입사생 선발을 위한 평가		지원 당해년도 이용 및 3년 보관	
※ 귀하께서는 개인정보 제공 및 활용에 거부할 권리가 있습니다. 거부에 따른 불이익 : 위 제공 사항은 여수학숙 입사생 선발 업무에 반드시 필요한 사항으로 거부하실 경우 지원이 불가능함을 알려드립니다.					
<input type="checkbox"/> 동의함 <input type="checkbox"/> 동의하지 않음					

여수시 여수학숙에 입사하고자 지원합니다.

일 월 년

지 원 자 (인 또는 서명)

보 호 자 (인 또는 서명)

여수시장 귀하

입사원서 구비서류

□ 기본서류 (모든 입사 지원자)

1. 입사원서 1부.
2. 주민등록등본 1부.
※ 보호자와 지원자의 주소가 다를 경우 보호자의 주민등록등본과 가족관계 기본증명서 각 1부 (별도 첨부)
3. 성적 및 재학증명
가. 신 입 생 : 대입수학능력시험성적통지표, 합격통지서 사본 각 1부,
※ 수학능력시험 미 응시자는 고등학교 3학년 1학기 성적증명서, 합격통지서 사본 각 1부
나. 재 학 생 : 전 학년 성적증명서, 재학증명서 각 1부
다. 대학원생 : 전 학년 성적증명서, 재학증명서 각 1부(신입생은 합격통지서, 대학교 성적증명서 각 1부)
4. 건강보험료 납부 확인서(선발일 기준 최근 3개월 납부액) : 부모 각 1부
- 부모 중 한 분 가입일 경우 가입자 건강보험료 납부확인서, 미가입자는 건강보험증 사본 및 자격득실 확인서 각 1부
- 부모 모두 미가입일 경우 건강보험증 사본 및 자격득실 확인서 각 1부
5. 중학교 졸업 증명서 또는 고등학교 졸업(예정)증명서

□ 추가서류 (해당자로 한정함)

1. 국민기초생활수급자 및 그 자녀 : 국민기초생활수급자증명서 1부.
2. 장애인 및 그 자녀 : 장애인증명서 1부.
3. 국가유공자 및 그 자녀 : 국가유공자증명서 1부(국가보훈처발급)
4. 한부모 가족 증명서
5. 소년소녀가장임을 증명할 수 있는 서류
5. 특례선발대상자 : 해당증명서(해양경찰학교 재직증명서, 예능·체육분야 성적우수자의 입상증명서)

신 · 구조문대비표

현	행	개	정	안
제5조(입사생 선발) ① 입사생은 다음 각 호에 따라 산정된 점수의 고득점 순으로 선발한다.	제5조(입사생 선발) ① ----- ----- -----.			
1. 학업성적(50점) : 별표 1에 따라 산정된 학업성적으로 그 기준은 다음과 같다.	1. 학업성적(40점) : 다음 각 목을 기준으로 별표 1에 따라 점수 산정			
가. 신입생은 대학수학능력시험 성적 또는 고등학교 3학년 1학기 성적(대학수학능력시험 미 응시자) <단서 신설>	가. ----- ----- ----- ----- . 다만, <u>고졸 검정고시 합격자 중 대입수학능력시험 미응시자는 검정고시 합격 성적을 기준으로 한다.</u>			
나. (생 략)	나. (헌행과 같음)			
2. 생활정도(50점) : 별표 2에 따라 산정된 점수로 부·모의 건강보험료(공고일 기준 최근 3개월 납부액)를 기준으로 한다.	2. -----(40점) : 부 · 모----- ----- ----- ----- 별 표 2에 따라 점수 산정			
<신 설>	3. 출신학교(20점) 가. 관내 고등학교를 졸업한 대학 · 대학교의 신입생(재학생) : 20점			

	<p><u>나. 관내 중학교를 졸업한 대학 · 대학교의 신입생(재학생) : 10점</u></p> <p><u>다. 관내 중학교 또는 고등학교를 졸업한 대학원의 신입생(재학생) : 5점</u></p>
<p><u>3. 가산점(5점) : 별표 3의 배점 기준표에 따라 가산점 5점을 부여하되, 5개 항목 중 1개 항목만 반영한다.</u></p>	<p><u>4. -----</u> ----- ----- -- 반영</p>
<p><u>4. 감점(1~5점) : 입사기간 중 제 8조 입사생 수칙에서 정한 금지행위를 상습적으로 위반한 자에 대해서는 다음 번 입사 신청 시 별표 4와 같이 감점 처리한다.</u></p>	<p><u>5. -----</u> ----- ----- ----- ----- <u>처리</u></p>
<p>② 선발심사 과정에서 동점자가 발생하는 때에는 <u>제1항제3호</u>, 제1항제2호, 제1항제1호 순으로 해당 점수가 높은 자를 선발한다.</p>	<p>② ----- ----- <u>제1항제4호</u>, <u>제1항제3호</u>, ----- -----.</p>
<p>③ · ④ (생 략)</p>	<p>③ · ④ (현행과 같음)</p>

2019년 제1회 여수시 조례·규칙심의회에서 심의·
의결을 거친 여수시 정책실명제 운영 규칙 폐지규칙을 이에
공포한다.

2019년 3 월 14 일

여 수 시 장 권 오 봉



여수시 규칙 제705호

붙임 여수시 정책실명제 운영 규칙 폐지규칙 1부.

여수시 규칙 제 705 호

여수시 정책실명제 운영 규칙 폐지규칙

여수시 정책실명제 운영 규칙은 폐지한다.

부 칙

이 규칙은 공포한 날부터 시행한다.

제190회 여수시의회 임시회에서 의결된 여수시민 참여
기본 조례를 이에 공포한다.

2019년 3 월 14 일

여 수 시 장 권 오 봉 인

여수시 조례 제1381호

붙임 여수시민 참여 기본 조례 1부.

여수시민 참여 기본 조례

제1조(목적) 이 조례는 여수시민의 행정에 대한 참여를 활성화하고 여수시 행정의 투명성과 민주성을 확보하기 위한 시민참여의 기본적 사항을 정함으로써 행정의 신뢰를 기반으로 지역사회의 발전에 기여함을 목적으로 한다.

제2조(기본이념) ① 시민참여는 시민의 자발적인 참여와 협력을 기본정신으로 하는 지방자치의 이념에 부합되게 이루어져야 한다.

② 시민은 누구나 시정에 참여할 수 있으며 여수시(이하 “시”라 한다)와 여수시민(이하 “시민”이라 한다)이 협력하여 시민의 삶의 질 향상에 기여할 수 있어야 한다.

제3조(정의) 이 조례에서 사용하는 용어의 뜻은 다음 각 호와 같다.

1. “시민참여”란 시의 정책형성, 집행, 평가 등 시정의 모든 과정에 시민의 의사를 반영하기 위하여 시와 시민이 협력하는 것을 말한다.
2. “협력”이란 시와 시민이 시정발전을 위하여 각자가 감당해야 할 책임과 역할을 충실히 하기 위하여 상호 보완하고 협조하는 것을 말한다.
3. “행정정보”란 『공공기관의 정보공개에 관한 법률』에 따른 정보를 말한다.

제4조(시장의 책무) ① 여수시장(이하 “시장”이라 한다)은 시민참여를 제도화하고 시민참여 기회의 확대를 위하여 행정정보 공개에 노력하여야 한다.

② 시장은 교육, 홍보 등을 통하여 시민참여 의식을 고취시키는데 노력하여야 하고, 연 1회 이상 정기적으로 시민참여 제도운영 전반을 평가한 후 그 결과를 시 홈페이지를 통해 공개하여야 한다.

③ 제2항에 따른 평가 및 공개에 관하여 필요한 사항은 시장이 정한다.

제5조(시민의 권리와 책무) 시민은 누구나 시정에 관한 의견을 제시할 수 있는 권리를 가지며, 민주시민으로서 그 책임과 역할을 다하여야 한다.

제6조(정책토론 청구) ① 시민은 시의 중요한 정책사업(이하 “중요사업”이라 한다)에 대하여 시장에게 공개적으로 의견을 제시할 수 있으며, 중요사업의 타당성에 대한 토론회, 공청회 또는 설명회(이하 “토론회등”이라 한다)를 청구할 수 있다.

② 토론회등은 「지방자치법」에 따른 조례개폐 청구권자 300명 이상의 연서를 받아 토론회등의 청구인 대표(이하 “청구인 대표”라 한다)가 청구하여야 한다.

③ 토론회등의 청구가 다음 각 호의 어느 하나에 해당하는 경우에는 청구대상에서 제외한다.

1. 법령이나 조례에 위반되는 사항
2. 수사나 소송 중에 있거나 행정심판 등 다른 법령이나 조례에 따른 불복구제절차가 진행 중이거나 확정된 사항
3. 개인의 사생활을 침해할 우려가 있는 사항
4. 다른 기관에서 감사하였거나 감사 중인 사항(다만, 다른 기관에서 감사한 사항이라도 새로운 사항이 발견되거나 중요 사항이 감사에서 누락된 경우

에는 그러하지 아니하다)

5. 해당 사무처리 종료일로부터 2년이 경과된 사항

6. 청구일로부터 1년 이내에 이미 동일한 내용으로 토론회등을 실시한 사항

④ 시장은 토론회등이 청구된 주요사업에 대하여 특별한 사유가 없는 한 토론회등이 청구된 날로부터 1개월 이내에 토론회등에 응하여야 한다. 이 경우 토론회의 실무적인 개최 방안에 대하여 사전에 청구인대표와 협의를 거쳐야 한다.

⑤ 시장은 토론회등의 결과를 성실하게 검토한 후 반영여부를 토론회등의 개최 후 1개월 이내에 청구인 대표에게 통지하고 시 홈페이지 등을 통하여 공개하여야 한다.

제7조(시민의견조사의 실시) ① 시장은 시민의 의견을 직접 청취해야 할 필요가 있다고 인정될 때에는 시민의견조사를 실시할 수 있다.

② 시장은 조사 완료 후 시민의견조사 결과를 시 홈페이지 등에 공표하여야 하며, 1개월 이내에 조사 결과에 대한 견해를 표명하여야 한다.

제8조(다른 조례와의 관계) 시민참여에 대하여 다른 조례에 특별한 규정이 있는 경우를 제외하고는 이 조례에 따른다.

제9조(시행규칙) 이 조례의 시행에 필요한 사항은 규칙으로 정한다.

부 칙

이 조례는 공포한 날부터 시행한다.

제190회 여수시의회 임시회에서 의결된 여수시 민주화
운동 기념에 관한 조례를 이에 공포한다.

2019년 3 월 14 일

여 수 시 장

권 2 봉



여수시 조례 제1382호

붙임 여수시 민주화운동 기념에 관한 조례 1부.

여수시 민주화운동 기념에 관한 조례

제1조(목적) 이 조례는 여수지역에서 발생한 민주화운동을 기념하고 그 정신을 계승하여 여수시민의 민주정신 고양과 민주주의 발전에 이바지함을 목적으로 한다.

제2조(정의) 이 조례에서 “민주화운동”이란 「민주화운동기념사업회법」 제2조와 같은 법 시행령 제2조 각 호에서 정한 활동 중 여수지역에서 발생한 4·19혁명, 5·18민주화운동, 6·10항쟁 등 1948년 8월 15일 대한민국 정부수립 이후 헌법에 보장된 국민의 기본권을 침해한 권위주의적 통치에 항거하여 국민의 자유와 권리를 회복·신장시킨 활동을 말한다.

제3조(사업의 추진) 여수시장(이하 “시장”이라 한다)은 민주화운동을 기념하고 정신을 계승하기 위하여 다음 각 호의 사업을 추진할 수 있다.

1. 여수지역 민주화운동 기념사업 및 희생자 추모사업
2. 여수지역 민주화운동에 대한 정리·계승사업
3. 민주시민의식 고양을 위한 교육 및 홍보사업
4. 민주화운동 관련 자료의 수집과 정리를 통한 전시·출판·학술 및 문화 사업
5. 그 밖에 시장이 필요하다고 인정하는 사업

제4조(사무의 위탁) 시장은 민주화운동 기념 및 정신계승 사업의 원활한 추진을 위해 필요한 경우에는 해당 업무의 전부 또는 일부를 관련 기관 또는 법인·단체에 위탁할 수 있다.

제5조(보조금 등 지원) ① 시장은 제3조에 따른 사업을 추진하는 기관 또는 법인
· 단체에 대하여 예산의 범위내에서 그 소요경비의 전부 또는 일부를 지원할
수 있다.

② 제1항에 따른 보조금 지원에 관한 사항은 「여수시 지방보조금 관리 조례」
에 따른다

제6조(위원회 설치 및 기능) ① 시장은 민주화운동 기념 및 정신계승 사업에 관한
사항을 심의·자문하기 위하여 여수시에 민주화운동 기념사업 위원회(이하 “위
원회”라 한다)를 둔다.

② 위원회는 다음 각 호의 사항을 심의·자문 한다.

1. 제3조에 따른 사업의 추진에 관한 사항
2. 제4조에 따른 사무의 위탁
3. 제5조에 따른 기관 또는 법인·단체에 대한 지원
4. 그 밖에 시장이 필요하다고 인정하여 심의에 부치는 사항

제7조(구성) ① 위원회는 위원장과 부위원장 각 1명을 포함하여 15명 이내의 위원
으로 구성한다.

② 위원장은 부시장이고, 부위원장은 위원 중에서 호선한다. 당연직 위원은
민주화운동 기념 및 정신계승 업무 담당 실·국장으로 한다.

③ 위촉직 위원은 다음 각 호의 사람 중에서 시장이 위촉한다.

1. 여수시의회에서 추천하는 시의원 2명
2. 민주화운동 기념사업 관련 단체에서 추천하는 사람
3. 시민사회단체에서 추천하는 사람

4. 그 밖에 민주화운동 기념 및 정신계승에 학식과 경험이 있는 사람

④ 위촉직 위원의 임기는 2년으로 하되 연임할 수 있다. 다만, 당연직 위원의 임기는 그 직위에 재직하는 기간으로 하고, 위원 결원으로 인해 새로 위촉하는 위원의 임기는 전임 위원 임기의 남은 기간으로 한다.

⑤ 위원회 심의사항의 전문적인 검토 등 위원회 운영의 효율성을 도모하기 위해 분야별 소위원회를 둘 수 있다.

⑥ 위원회는 업무수행을 위하여 필요한 때에는 관계 기관 또는 전문가에게 자료의 제출이나 그 밖에 필요한 협조를 요청할 수 있다.

제8조(위원장 등의 직무) 위원장은 위원회를 대표하고 위원회의 업무를 총괄하며, 부위원장은 위원장을 보좌하고 위원장이 부득이한 사유로 직무를 수행할 수 없는 경우에 위원장의 업무를 대행한다.

제9조(운영) ① 위원회의 회의는 정기회와 임시회로 구분한다.

② 정기회는 연 2회 소집하고, 임시회는 위원장이 필요하다고 인정할 때 또는 재적위원 3분의 1 이상의 요구가 있을 때 위원장이 소집한다.

③ 위원회 회의는 재적위원 과반수 출석으로 개의하고 출석위원 과반수의 찬성으로 의결한다.

④ 위원회는 회의록을 작성·비치하여야 하며 회의의 결과와 내용은 공개하여야 한다. 다만, 사생활의 보호 등 특별히 중요한 사유로 위원회가 의결한 경우에는 비공개로 할 수 있다.

⑤ 위원회 회의에 참여한 사람은 직무상 얻게 된 비밀을 누설하여서는 아니 된다.

제10조(위원의 해촉) 시장은 위원이 다음 각 호의 어느 하나에 해당하는 경우 당해 위원을 해촉할 수 있다.

1. 건강 등 개인 사정으로 위원 스스로 사직을 원하는 경우
2. 품위손상 등으로 직무수행에 부적합한 경우
3. 그 밖에 위원으로서 직무수행이 어렵다고 인정되는 경우

제11조(간사) ① 위원회의 사무를 처리하기 위하여 간사를 둔다.

② 간사는 민주화운동 기념 및 정신계승 업무를 담당하는 과장이 되며, 위원장의 명을 받아 사무를 처리 한다.

제12조(실비보상) 시 소속공무원이 아닌 위원이 회의에 참석하거나 공무로 출장할 때에는 「여수시 각종 위원회 구성 및 운영 조례」에 따라 실비를 지급할 수 있다.

제13조(포상 등) ① 시장은 민주화운동 기념 및 정신계승에 기여한 공적이 큰 기관·단체 또는 개인에 대하여 포상할 수 있다.

② 제1항에 따른 포상을 하는 경우 그 절차 등 필요한 사항은 「여수시 포상 조례」에 따른다.

제14조(시행규칙) 이 조례의 시행에 필요한 사항은 규칙으로 정한다.

부 칙

이 조례는 공포한 날부터 시행한다.

제190회 여수시의회 임시회에서 의결된 여수시 정책
실명제 운영에 관한 조례를 이에 공포한다.

2019년 3 월 14 일

여 수 시 장

권 2 동



여수시 조례 제1383호

붙임 여수시 정책실명제 운영에 관한 조례 1부.

여수시 정책실명제 운영에 관한 조례

제1조(목적) 이 조례는「행정 효율과 협업 촉진에 관한 규정」 제63조의5제2항에 따라 여수시의 정책실명제에 관한 기본적인 사항을 정함으로써 시정의 책임 소재를 명확히 하여 시정에 대한 투명성과 신뢰성을 향상시키는 것을 목적으로 한다.

제2조(정의) 이 조례에서 사용하는 용어의 정의는 다음 각 호와 같다.

1. “정책실명제”란 정책의 투명성과 책임성을 높이기 위하여 여수시(이하 “시”라고 한다)에서 소관업무와 관련하여 수립·시행하는 주요정책의 결정 및 집행과정에 참여하는 관련자의 실명과 의견을 기록·관리하는 제도를 말한다.
2. “정책수행자”란 주요정책결정 및 집행과정에 참여하는 관련자를 말한다.
3. “총괄부서”란 정책실명제를 기획·평가하고 운영을 총괄하는 부서를 말한다.
4. “담당부서”란 정책을 입안·결정 및 집행하는 부서를 말한다.
5. “시민신청실명제”란 여수시민(이하 “시민”이라 한다)으로부터 시 소관업무와 관련하여 정책 실명 공개를 원하는 사업을 신청 받아 공개하는 제도를 말한다.
6. “중점관리 대상사업”이란 시정현안이나 대규모 예산투입사업 등 시에서

추진하는 주요사업으로 시민에게 공개되는 사업을 말한다.

제3조(정책실명제의 대상 및 범위) ① 정책실명제는 다음 각 호의 어느 하나에 해당하는 정책을 대상으로 한다.

1. 10억 원 이상 대규모 예산이 투입되는 공사 또는 사업

다만, 상급기관의 계획에 따라 별도 계획 없이 단순히 집행하는 사업은 제외한다.

2. 5천만 원 이상의 연구·용역사업

3. 다수 시민의 권리·의무·복지증진 관련된 자치법규 제·개정 및 폐지에 관한 사항

4. 각종 중·장기 종합계획 수립 등 중점관리가 필요한 사업

5. 시민의 신청(시민신청실명제)에 따라 공개가 필요한 사업

② 정책실명제 대상자의 범위는 정책수행자로 하되 정책의 내용이나 성질에 따라 정책의 입안자, 최종결재자, 설계자, 용역연구기관, 시공회사 및 대표자, 감리자, 감독공무원, 준공검사자 등 사업에 참여한 자를 포함한다.

제4조(정책실명제 책임관 지정) ① 여수시장(이하 “시장”이라 한다)은 정책실명제를 효율적으로 운영하기 위하여 총괄관리부서장을 정책실명제 책임관으로 지정한다.

② 정책실명제 책임관은 다음 각 호의 임무를 수행한다.

1. 정책실명제 활성화 계획 수립 및 시행

2. 중점관리 대상사업 선정 및 추진실적 공개

3. 자체 평가 및 교육

4. 업무특성을 고려한 사업부서 고유의 정책실명제 방안 강구

5. 그 밖에 정책실명제 운영을 위하여 필요한 업무

제5조(정책실명제 심의위원회 설치 및 운영) ① 시장은 다음 각 호의 사항을 심의하기 위하여 여수시 정책실명제 심의위원회(이하 “위원회”라 한다)를 설치·운영하여야 한다.

1. 중점관리 대상사업 선정에 관한 사항

2. 중점관리 대상사업 선정 기준에 관한 사항

3. 정책실명제 추진실적의 평가에 관한 사항

4. 그 밖에 정책실명제 추진을 위해 필요한 사항

② 위원회는 「여수시 주요업무 등의 평가에 관한 규칙」에 따라 설치된 여수시정평가위원회가 이를 대행한다.

제6조(중점관리 대상사업 선정 및 공표) ① 담당부서의 장은 제3조제1항 각 호에 따라 매년 중점관리 대상사업을 결정하고 별지 제1호 서식의 중점관리 대상사업 내역서를 총괄부서의 장에게 제출하여야 한다.

② 총괄부서에서는 제5조에 따라 위원회의 심의를 거쳐 중점관리 대상사업을 선정하고 등록번호를 부여한 후, 별지 제3호 서식에 따라 중점관리 대상사업 현황을 여수시 인터넷 홈페이지(이하 “홈페이지”라 한다)에 공표하여야 한다.

③ 담당부서에서는 제2항에 따라 중점관리 대상사업으로 확정된 사업 중 진행 중인 사업에 대해서는 별지 제1호 서식의 사업내역서를, 완료된 사업에 대해서는 별지 제2호서식의 사업관리 이력서를 홈페이지에 공표하여야 한다.

제7조(추진상황 점검 및 추진실적 공개) ① 정책실명제 담당부서에서는 제6조제

2항에 따라 선정된 중점관리 대상사업의 추진상황을 분기별로 총괄부서에 제출하여야 한다. 다만, 중점관리 대상사업이 완료된 경우 완료된 날부터 1개월 이내에 추진실적을 총괄부서에 제출하여야 한다.

② 총괄부서는 제1항에 따라 제출된 중점관리 대상사업을 홈페이지에 공개하여야 하며, 연도를 경과하여 계속되는 사업은 매년 1회 직전 연도의 추진실적을 공개하여야 한다. 다만, 이미 완료된 사업이 중점관리 대상사업으로 선정되었을 경우 선정된 날부터 1개월 이내에 추진실적을 공개한다.

제8조(사업평가 및 인센티브) ① 총괄부서의 장은 매년 1회 해당연도에 종결된 중점관리 대상사업의 평가를 시행할 수 있다.

② 사업평가는 심의위원회의 심의를 거쳐 시행하되, 필요한 경우 외부 전문기관에 평가를 의뢰할 수 있다.

③ 시장은 정책실명제 평가에 따른 우수 정책수행자 및 담당부서에 그 업적에 따라 포상 또는 격려할 수 있다.

④ 제3항의 포상 등은 「여수시 포상 조례」를 준용한다.

제9조(준용) 정책실명제의 운영에 관하여 이 조례에서 정하지 아니한 사항은 「행정 효율과 협업 촉진에 관한 규정」을 준용한다.

부 칙

이 조례는 공포한 날부터 시행한다.

[별지 제1호 서식]

중점관리 대상사업 내역서

① 정책사업명	여수시 ○○○○○○ 공사		
② 추진배경			
③ 사업개요	○ 사업목적 : ○ 위 치 : 여수시 시청로 1 ○ 사 업 비 : ○○○백만 원 ○ 사업내용 : 도로 ○○m, 공원 ○○○㎡ 등		
④ 사업부서	여수시 ○○○과	⑤ 담당자	행정7급 ○○○ 행정5급 ○○○
⑥ 선정기준	10억 원 이상의 공사	⑦ 사업기간	‘18. 3. ~ ‘20. 4.
<그간 주요 추진내용>			
○ 내용 ※ 관련 결재문서가 있는 경우 문서명칭 기재	‘00.00.00	○○○ 장관 ○○○ 차관 ○○○ 실장 ○○○국장 ○○○과장 ○○○사무관	
○ 내용	‘00.00.00	○○○ 국장 ○○○ 과장 ○○○ 주무관	

<기재항목>

- ① 정책사업명 : 온-나라시스템 상의 중점관리 대상사업명 그대로 기재
- ② 추진배경 : 정책의 추진계기 등 발단에 대해 상세하게 적시
- ③ 사업개요 : 사업목적, 추진내용 등 사업 전반에 대해 개괄
- ④ 사업부서 : 소속 기관명, 부서명(과 단위) 기재
- ⑤ 담당자 : 現 사업 담당자 및 사업부서장을 직급(직위)과 함께 기재
- ⑥ 선정기준 : 10억 원 이상의 공사(사업) / 5천만 원 이상의 연구용역 / 자치법규 제(개폐)정 / 시민신청 / 기타 中 택 1
- ⑦ 사업기간 : 사업의 시작 및 (예상)종료 시점 기재
- ※ <그간 주요 추진내용> : 중점관리 대상사업으로 선정되기 이전에 진행되어 온 주요 추진 사항을 포함한 기타 주요내용 등을 기재
- ※ 일시 및 관련자 : 최종결재 날짜 기준으로 내림차순, 결재라인 직급순으로 실명 기재

[별지 제2호 서식]

중점관리 대상사업 관리이력서

정책실명제 등록번호	2018-01	담당부서 작성자	(해당 국 / 부서명) (이름/사무실 연락처)
정 책 명			
사업개요	<p>○ 추진배경 - 사업의 추진 목적과 사업의 실시하게 된 배경을 자세히 기록</p> <p>○ 추진기간 :</p> <p>○ 총사업비 :</p> <p>○ 주요내용 -</p>		
추진경과 및 사업 관련자	<p><input type="checkbox"/> 사업관련자 현황</p> <p>○ 04. 1. 5 : 전남도에서 '여수해양박람회' 유치추진 건의 - 관련자 : 000과 사무관 김00, 과장 이00, 국장 송00, 실장 남00, 부지사 박00, 도지사 이00</p> <p>○ 04.12.20 : '2012여수세계박람회 유치 및 개최계획' 수립 - 관련자 : 000과 사무관 김00, 과장 이00, 국장 송00, 실장 남00, 부지사 박00, 도지사 이00</p> <p>○ 08. 3.14 : '2012여수세계박람회 지원특별법 제정 - 관련자 : 000과 사무관 김00, 과장 이00, 국장 송00, 실장 남00, 부지사 박00, 도지사 이00</p> <p>○ 08. 3.31 : 2012 여수세계박람회 조직위원회 설립인가(국토부) - 관련자 : 국토부 000과 사무관 김00, 과장 이00과장, 국장 송00, 실장 남00</p> <p>○ 09.11.12 : 박람회 착공식 - 관련자 : 전라남도 000과 사무관 김00, 과장 이00, 국장 남00, 실장 최00 국토부 000과 사무관 김00, 과장 이00, 국장 송00 000건설사 부장 김00, 부장 최00, 본부장 이00 :</p>		

※ 추진실적은 필요한 경우 별첨으로 등록 가능

[별지 제3호서식]

중점관리 대상사업 현황 목록

①등록번호	②정책명	③사업부서	④담당자

<기재항목>

- ① 등록번호 : 정책실명제 관리번호로 연도별 일련번호를 사용(예 2018-1, 2018-2)
- ② 정 책 명 : 사업명을 기재
- ③ 사업부서 : 사업을 수행하는 부서명을 기재
- ④ 사업담당자 및 사업부서장을 직급(직위)과 함께 기재

[별지 제4호 서식]

시민신청실명제 신청 서식

성 명	
생년월일	
연 락 처	E-mail 주소 : ☎(H.P) :
실명공개 신청 사업명	
신청사유	

- ① 서식 당 한 건의 사업 신청 가능
- ② 다수(공동명의) 신청 불가, 단체는 대표자 이름으로 신청 가능

제190회 여수시의회 임시회에서 의결된 여수시 노동
상담소 설치 및 운영 조례를 이에 공포한다.

2019년 3 월 14 일

여 수 시 장 권 오 봉



여수시 조례 제1384호

붙임 여수시 노동상담소 설치 및 운영 조례 1부.

여수시 노동상담소 설치 및 운영 조례

제1조(목적) 이 조례는 여수시 지역노동자의 권익 보호와 복지증진 등 삶의 질 향상과 지역의 원만한 노사관계 발전을 위하여 여수시 노동상담소 설치 및 운영에 관한 사항을 규정함을 목적으로 한다.

제2조(기능) ① 여수시 노동상담소(이하 “상담소”라 한다)는 노동관련 업무의 원활한 운영과 노동자의 복지증진 및 기업의 노사문화 정착을 위하여 다음 각 호의 업무를 수행한다.

1. 상담소 운영계획 수립 및 집행
2. 근로기준법 및 노동관련 법률 상담
3. 노동관련 교육 및 보험 상담
4. 노동조합 설립 및 운영 상담
5. 그 밖에 노사관련 상담 및 지원

제3조(상담 대상 및 방법) ① 상담 대상자는 관내 거주하거나 근무하는 근로자 (외국인근로자 포함) 및 노사업무 관계자로 한다.

② 상담은 방문상담을 원칙으로 하되, 서면·전화·출장 상담도 병행할 수 있다.

③ 상담은 주중에 실시하며, 상담시간과 요일은 조정할 수 있다.

제4조(위탁운영) ① 시장이 필요하다고 인정하는 경우에는 관계법령 및「여수시

사무의 민간위탁 촉진 및 관리 조례」에서 정하는 바에 따라 노동단체 및 비영리법인·단체에게 업무를 위탁할 수 있다.

② 상담소를 위탁받아 운영하고자 하는 자는 시장에게 신청서(별지 제1호 서식)를 제출하여야 한다.

③ 시장은 「여수시 사무의 민간위탁 촉진 및 관리 조례」에 따라 제2항의 신청자 중에서 여수시수탁기관선정심사위원회 심의를 거쳐 적격대상자를 선정하고 통지 하여야 한다.

④ 위탁기간은 3년 이내로 하되, 연장하고자 할 경우에는 만료일 1개월 전 까지 신청서(별지 제1호 서식)를 제출하여야 한다.

⑤ 시장은 상담소의 위탁 운영을 위하여 예산의 범위에서 위탁비를 지급할 수 있다.

제5조(협약 체결 등) ① 제4조 제3항에 따라 위탁운영자로 선정된 자(이하 “수탁자”라 한다)는 그 통지를 받은 날부터 30일 이내에 운영에 관한 세부 사업계획서를 작성하여 제출하고 시장과 위.수탁운영 협약을 체결하여야 한다.

② 위.수탁 협약서에는 예산지원과 정산, 수입금의 처리, 협약의 해지, 대상 사무와 시설 및 장비내역, 민.형사상의 책임과 손해배상 등 필요한 사항을 포함하여야 한다.

제6조(수탁자의 의무) 수탁자는 수탁사무의 처리에 있어 법령을 준수하고 수탁 사무를 성실히 수행하여야 한다.

제7조(협약의 해지) ① 시장은 수탁자가 다음 각 호의 어느 하나에 해당하는

경우에는 그 협약을 해지할 수 있다.

1. 수탁자가 관련 조례와 협약사항을 위반한 경우

2. 수탁자가 운영의사가 없거나 운영능력이 없다고 판단된 경우

② 시장은 제1항에 따라 계약을 해지하고자 할 때에는 수탁자에게 사전 의견진술의 기회를 주어야 한다.

제8조(지도 감독) 시장은 상담소를 위탁 운영하는 경우에는 연 1회 이상 정기 점검과 필요할 때 수시로 지도.점검을 할 수 있다. 이때 수탁자는 지도.점검에 협조하여야 한다.

제9조(시행 규칙) 이 조례의 시행에 관하여 필요한 사항은 규칙으로 정할 수 있다.

부 칙

이 조례는 공포한 날부터 시행한다.

[별지 제1호 서식]

여수시 노동상담소 사무수탁(신규,연장) 신청서

사 무 명				
신청자 (개인·기관· 단체등)	명 칭 (성 명)			
	주 소			
	대표자		전화번호	
기구(직제)				
보 유 인 력	명 (임원 명, 직원 명)			
보 유 시 설	※ 내용이 많은 경우에는 별지에 작성한다.			
보 유 장 비	※ 내용이 많은 경우에는 별지에 작성한다.			
보 유 기 술	※ 내용이 많은 경우에는 별지에 작성한다.			
그밖의 사항	※ 내용이 많은 경우에는 별지에 작성한다.			
<p style="text-align: center;">「여수시 노동상담소 설치 및 운영 조례」 제4조 제2항 및 제4항에 따라 위와 같이 수탁 운영하고자 신청합니다.</p> <p style="text-align: right; margin-top: 20px;">년 월 일</p> <p style="text-align: center; margin-top: 20px;">[신청인] 기관·단체명 : 대표자 성명 : (서명 또는 직인 날인)</p> <p style="text-align: center; margin-top: 20px;">여수시장 귀하</p>				
구 비 서 류	1. 사업계획서 1부. 2. 법인 등기부등본 1부. 3. 그 밖의 증빙자료			

제190회 여수시의회 임시회에서 의결된 여수시 영유아
보육 조례 전부개정조례를 이에 공포한다.

2019년 3 월 14 일

여 수 시 장 권 2 봉



여수시 조례 제1385호

붙임 여수시 영유아 보육 조례 전부개정조례 1부.

여수시 영유아 보육 조례 전부개정조례

여수시 영유아 보육 조례 전부를 다음과 같이 개정한다.

여수시 영유아 보육 조례

제1장 총칙

제1조(목적) 이 조례는 「영유아보육법」이 정하는 바에 따라 여수시 영유아의 심신을 보호하고 건전하게 교육하여 건강한 사회 구성원으로 육성함과 아울러 보호자의 경제적·사회적 활동이 원활하게 이루어지도록 함으로써 영유아 및 가정의 복지 증진에 이바지함을 목적으로 한다.

제2장 보육정책위원회

제2조(보육정책위원회의 설치) 「영유아보육법」(이하 “법”이라 한다) 제6조에 따라 여수시 보육정책위원회(이하 “위원회”라 한다)를 둔다.

제3조(보육정책위원회의 구성) ① 위원회는 위원장 및 부위원장 각 1명을 포함한 15명 이내의 위원으로 구성한다.

② 위원장 및 부위원장은 위원 중에서 호선하며, 위원회 위원은 다음 각

호의 해당하는 사람 중에서 「영유아보육법 시행령」(이하 “영”이라 한다) 제6조제3항 각 호의 구성비율에 따라 시장이 임명 또는 위촉한다.

1. 보호자 대표 및 공익을 대표하는 자
2. 보육전문가
3. 관계공무원
4. 어린이집 원장
5. 보육교사 대표

제4조(보육정책위원회의 기능 및 운영) ① 위원회는 다음 각 호의 사항을 심의한다.

1. 보육계획 및 연도별 시행계획 수립에 관한 사항
 2. 어린이집 이용자가 납부할 보육료 등에 관한 사항
 3. 어린이집의 설치·운영에 관한 사항
 4. 도서·벽지, 농어촌 등의 어린이집 설치기준 및 교직원 배치기준에 관한 사항
 5. 그 밖에 보육에 관하여 위원장이 회의에 부치는 사항
- ② 위원회의 간사는 보육업무 담당과장이 되고, 회의록을 작성·관리하여야 한다.

제3장 시립어린이집 설치 및 운영

제5조(시립어린이집의 설치) ① 여수시장(이하 “시장”이라 한다)은 시의 보육수요와 시설공급을 감안하여 법 제12조에 따라 시립어린이집을 설치

하여야 한다.

② 시장은 영아.장애아전담어린이집, 야간 어린이집, 시간연장형 어린이집, 방과 후 어린이집 등 특수어린이집 설치가 필요하다고 판단되면 국가 및 지방자치단체 지원을 받는 어린이집에 우선적으로 설치하여야 한다.

③ 시립어린이집의 명칭과 소재지는 규칙으로 정한다.

제6조(시립어린이집의 위탁 운영) ① 시장은 법 제24조제2항에 따라 사회복지법인, 비영리법인.단체 또는 개인에게 위탁하여 운영할 수 있다.

② 시장은 시립어린이집의 운영을 위탁하고자 하는 경우 미리 위탁의 기준.절차 및 방법 등을 여수시 인터넷 홈페이지 등을 이용하여 공고하여야 한다.

제7조(위탁계약 및 기간 등) ① 위탁기간은 「영유아보육법 시행규칙」 제24조의2별표8의2에 따라 계약일로부터 5년으로 한다. 다만, 같은 규칙 같은 조 별표8의2제1호다목 단서의 “조례로 정하는 사유”란 원장의 잔여임기가 5년 미만인 경우를 말한다.

② 시장은 제6조에 따라 시립어린이집을 위탁하는 경우에는 목적, 위탁기간, 수탁자의 의무, 계약위반시 책임과 그 밖에 운영상 필요한 사항에 대해서 서면으로 계약을 체결하여야 하며, 시립어린이집의 보호와 그 밖의 적정한 관리를 위하여 필요한 조건을 붙일 수 있다.

③ 수탁자는 시립어린이집의 위탁 결정 통지를 받은 날부터 10일 이내에 위탁계약을 체결하여야 한다.

- ④ 수탁자가 위탁계약을 해지하고자 할 경우에는 해지하고자 하는 날의 3개월 전에 서면으로 시장에게 신청하여야 한다.

제4장 육아종합지원센터

제8조(육아종합지원센터의 설치) ① 시장은 법 제7조에 따라 여수시 육아종합지원센터(이하 “센터”라 한다)를 설치·운영한다.

② 센터의 위치는 여수시 웅천동 1820-2에 둔다.

③ 센터에는 상담실, 교육실, 장난감대여실, 놀이공간, 시간제보육실, 자료실 및 강당 등을 두어야 한다.

제9조(센터의 기능) 센터는 영 제13조에 따른 기능과 시장이 필요하다고 인정하는 사항에 대한 업무를 수행한다.

제10조(센터의 인력구성) ① 센터에는 센터의 장과 보육전문요원 및 상담전문요원 등을 둔다.

② 센터의 장과 보육전문요원·상담전문요원은 영 제14조 및 제15조의 자격을 가진 사람 중에서 시장이 임명한다. 다만, 위탁받은 기관 또는 단체 등의 대표는 시장의 승인을 받아 센터의 장을 임명하고 그 밖의 종사자는 센터의 장이 임명 후 시장에게 보고한다.

제11조(센터의 위탁) ① 시장이 필요하다고 인정하는 경우에 법 제51조의2 및 영 제26조의2에 따라 센터의 운영을 공공기관 또는 민간기관·단체 등에 위탁할 수 있으며 위탁기간은 5년으로 한다.

③ 위탁받은 기관 및 단체 등은 센터의 운영 등에 관하여 제8조·제9조·

제10조 및 제12조의 규정을 따른다.

제12조(센터의 운영규정) 센터의 운영에 필요한 그 밖의 세부사항은 운영 규정으로 정한다.

제5장 비용의 보조 및 반환

제13조(비용의 보조) 시장은 예산의 범위에서 다음 각 호의 비용의 전부 또는 일부를 보조할 수 있다.

1. 법 제36조 및 시행령 제24조제1항에 따른 비용
2. 보육관련 행사 비용
3. 보육교직원 처우개선과 사기진작 등을 위한 각종 수당
4. 평가인증 어린이집에 대한 지원
5. 운전기사 인건비(도서벽지 및 장애아전문 어린이집에 한함)
6. 다함께 돌봄센터 설치 및 운영비

제14조(보조금의 반환) 시장은 제13조에 따라 보조금을 지원받은 자가 다음 각 호의 어느 하나에 해당할 때에는 이미 교부한 보조금의 일부 또는 전부의 반환을 명할 수 있다.

1. 어린이집 운영을 정지·폐쇄 또는 취소된 경우
2. 사업의 목적 외의 용도로 보조금을 사용한 경우
3. 거짓이나 그 밖의 부정한 방법으로 보조금을 교부 받은 경우
4. 법령 또는 조례의 규정에 위반하거나 검사 거부 또는 허위보고를 하였을 경우

제6장 보 칙

제15조(표창) ① 시장은 보육서비스 질의 수준향상과 보육교직원의 사기진작을 위해 어린이집 운영 및 영유아 보육에 공적이 있는 보육교직원에게 표창을 실시한다.

② 제1항에 따른 표창은 「여수시 포상 조례」에 따른다.

제16조(시행규칙) 이 조례 시행에 관하여 필요한 사항은 규칙으로 정한다.

부 칙

제1조(시행일) 이 조례는 공포한 날부터 시행한다.

제2조(시립어린이집의 위탁기간에 관한 경과조치) 이 조례 시행 전에 위탁계약을 체결한 시립어린이집의 위탁기간에 대해서는 종전의 규정을 적용한다.

제190회 여수시의회 임시회에서 의결된 여수시 정신
건강복지센터 및 중독관리통합지원센터 설치·운영에 관한
조례를 이에 공포한다.

2019년 3 월 14 일

여 수 시 장

권 2



여수시 조례 제1386호

붙임 여수시 정신건강복지센터 및 중독관리통합지원센터 설치·운영에 관한 조례 1부.

여수시 정신건강복지센터 및 중독관리통합지원센터 설치·운영에 관한 조례

제1조(목적) 이 조례는 「정신건강증진 및 정신질환자 복지서비스 지원에 관한 법률」 제4조 및 제15조에 따라 시민의 정신건강증진을 도모하고 정신질환의 예방·관리와 정신질환자의 재활 및 사회복귀 서비스를 제공하기 위하여 정신건강복지센터 및 중독관리통합지원센터의 설치 및 운영에 필요한 사항을 규정함을 목적으로 한다.

제2조(정의) 이 조례에서 사용하는 용어의 뜻은 다음과 같다.

1. “정신건강복지센터”란 여수시(이하 “시”라 한다)의 정신건강증진사업을 총괄·지원하고 정신건강증진사업의 제공 및 연계사업을 전문적으로 수행하기 위하여 시가 설치한 시설을 말한다.
2. “정신질환자”란 망상, 환각, 사고(思考)나 기분의 장애 등으로 인하여 독립적으로 일상생활을 영위하는 데 중대한 제약이 있는 사람을 말한다.
3. “정신건강증진사업”이란 정신건강 관련 교육·상담, 정신질환의 예방·치료, 정신질환자의 재활, 정신건강에 영향을 미치는 사회복지·교육·주거·근로환경의 개선 등을 통하여 시민의 정신건강을 증진시키는 사업을 말한다.
4. “정신건강증진시설”이란 「정신건강증진 및 정신질환자 복지서비스 지원에 관한 법률」(이하 “법”이라 한다) 제3조제4호에 따른 정신의료기관, 정신요

양시설 및 정신재활시설을 말한다.

5. “중독관리통합지원센터”란 지역사회 중심의 통합적인 중독관리 체계를 구축을 통해 중독자 조기발견·상담·치료·재활 및 사회복귀를 지원하여 안전한 사회환경을 조성하고 시민의 정신건강증진을 도모하고자 시가 설치한 시설을 말한다.

6. “중독자”란 알코올, 도박, 마약, 인터넷 등에 중독되어 있는 자를 말한다.

제3조(설치 및 위치) ① 시장은 제6조에 따른 정신건강증진사업 등의 제공 및 연계사업을 효율적·전문적으로 수행하기 위하여 “여수시 정신건강복지센터 및 중독관리 통합지원센터”(이하 “센터”라 한다)를 둔다.

② 센터의 위치는 여수시보건소 내에 두는 것을 원칙으로 하며 필요한 경우 여수시보건소 외의 장소에 둘 수 있다.

제4조(운영) ① 센터는 여수시장(이하 “시장”이라 한다)이 관리·운영하며 필요한 경우에는 정신건강에 관한 전문인력을 갖춘 정신건강증진시설 또는 「고등교육법」 제2조에 따른 학교로서 정신건강에 관한 학과가 설치되어 있는 학교에 위탁할 수 있다.

② 센터를 직접 운영할 경우 센터장은 보건소장이 된다.

제5조(인력) ① 제4조에 따라 센터를 운영하는 시장이나 수탁자는 센터장, 정신건강의학과 전문의, 정신건강전문요원(정신건강간호사, 정신건강사회복지사, 정신건강임상심리사) 및 그 밖에 정신건강 관련 인력을 안정적으로 확보하여 서비스를 제공하여야 한다.

② 센터에 소속된 정신건강전문요원은 법 제17조제3항 및 법 시행규칙 제9조

에 따라 보건복지부장관이 실시하는 보수교육을 받아야 한다.

제6조(업무) ① 정신건강복지센터는 다음 각 호의 사업을 수행한다.

1. 정신건강증진사업을 위한 지역사회 진단
2. 정신질환자의 발견·등록 및 전문기관에 의뢰
3. 정신질환자 사례관리 및 재활프로그램 운영
4. 지역주민 정신건강 상담, 교육 및 홍보 등을 통한 정신질환예방 및 정신건강 증진사업
5. 정신질환자 및 그 가족 관련 교육 또는 모임지원
6. 가정 방문, 내소 상담, 전화 상담을 통한 사례관리
7. 자살 관련 상담, 자살예방 홍보 및 교육
8. 자살고위험군, 자살시도자 및 유가족에 대한 효율적 관리·지원
9. 위기개입 서비스 제공 및 위기대응체계 구축
10. 자원봉사자 관리 및 연결과 정신건강 관련 인력교육·훈련
11. 그 밖에 시장이 필요하다고 인정하는 정신건강증진사업

② 중독관리통합지원센터는 다음 각 호의 사업을 수행한다.

1. 중독자의 예방·조기발견·등록 및 의뢰체계 구축 연계사업
2. 중독자의 회복을 위한 상담 및 프로그램 운영
3. 중독자 가족의 회복을 위한 상담 및 프로그램 운영
4. 지역의 음주문제 예방을 위한 교육 및 홍보 사업
5. 가정방문, 내소 상담, 전화 상담을 통한 사례관리
6. 중독관리통합지원 사업에 관한 자문 및 조사연구

7. 지역사회 자원연계 및 협력사업

8. 자원봉사자 관리 및 연결

9. 지역특성을 반영한 지역사회에서 필요로 하는 사업

10. 그 밖에 시장이 필요하다고 인정하는 알코올 및 기타 중독 상담 관련사업

제7조(운영비 등 지원) 시장은 예산의 범위에서 센터의 사업수행에 필요한 비용 및 필요한 행정적 지원을 할 수 있다.

제8조(이용제한) 시장은 다음 각 호의 어느 하나에 해당하는 사람에 대하여 센터 이용을 제한할 수 있다.

1. 「감염병의 예방 및 관리에 관한 법률」 제2조에 따른 감염병 환자
2. 시설 또는 타인에게 위해를 끼칠 우려가 있는 사람
3. 그 밖에 이용 질서를 현저히 문란하게 할 우려가 있는 사람

제9조(정신건강사업 운영위원회 설치 및 기능) 시장은 정신건강복지센터와 중독 관리통합지원센터에 대한 다음 각 호의 사항을 심의·자문하기 위하여 여수시 정신건강사업 운영위원회(이하 “위원회”라 한다)를 둔다.

1. 센터 사업의 총괄 및 조정 등을 위한 사업계획 검토
2. 그 밖에 센터 사업에 관한 사항

제10조(위원회 구성) ① 위원회는 위원장 1명을 포함하여 10명 이내의 위원으로 구성한다.

② 위원장은 보건소장으로 하고 부위원장은 위원 중에서 호선한다.

③ 당연직 위원은 건강증진과장, 사회복지과장이 되며 위촉직 위원은 정신건강 사업 관련기관 종사자, 정신건강의학과 전문의 및 정신건강에 관한 학식과 경

험이 풍부한 사람 중에서 시장이 위촉한다.

제11조(위원의 임기) ① 위원 임기는 2년으로 하고 한차례만 연임할 수 있다.

② 당연직 위원 임기는 해당 직위에 재직하는 기간으로 하며, 위촉 위원 중 보궐 위원 임기는 전임자의 남은 기간으로 한다.

제12조(회의 등) ① 위원회 회의는 분기별 1회 개최하고, 임시회의는 위원장이 필요시 수시로 개최할 수 있다.

② 회의는 재적위원 과반수 출석으로 개의하고, 출석위원 과반수 찬성으로 의결한다.

③ 위원회에 출석한 위원 중 시 산하 소속공무원이 아닌 위원에 대하여는 예산의 범위에서 수당을 지급할 수 있다.

④ 위원회의 사무를 처리하기 위하여 간사 1명을 두며, 간사는 정신건강업무 담당 팀장이 된다.

제13조(위원의 제척·기피·회피) ① 위원이 다음 각 호의 어느 하나에 해당하는 경우에는 위원회의 심의·의결에서 제척된다.

1. 위원 또는 그 배우자나 배우자였던 사람이 해당 안건의 당사자가 되거나 그 안건의 당사자와 공동권리자 또는 공동의무자인 경우
2. 위원이 해당 안건의 당사자와 친족이거나 친족이었던 경우
3. 위원이 해당 안건에 대하여 증언, 진술, 자문, 연구, 용역, 또는 감정을 한 경우
4. 위원이나 위원이 속한 법인이 해당 안건의 당사자의 대리인이거나 대리인이었던 경우

② 당사자는 위원에게 공정한 심의·의결을 기대하기 어려운 사정이 있는 경우에는 운영위원회에 기피 신청을 할 수 있고, 운영위원회는 의결로 기피 여부를 결정한다. 이 경우 기피 신청의 대상인 위원은 그 의결에 참여하지 못한다.

③ 위원이 제1항 각 호에 따른 제척 사유에 해당하는 경우에는 스스로 해당 안건의 심의·의결에서 회피하여야 한다.

제14조(위원의 해촉) 시장은 위원이 다음 각 호의 어느 하나에 해당하는 경우에는 해당 위원을 해촉할 수 있다.

1. 심신장애로 인하여 직무를 수행할 수 없게 된 경우
2. 직무태만, 품위손상이나 그 밖의 사유로 위원으로 적합하지 아니하다고 인정되는 경우
3. 제13조제1항 각 호의 어느 하나에 해당하는데도 불구하고 회피하지 아니한 경우
4. 위원 스스로 직무를 수행하는 것이 곤란하다고 의사를 밝히는 경우

제15조(시행규칙) 이 조례의 시행에 관하여 필요한 사항은 규칙으로 정한다.

부 칙

제1조(시행일) 이 조례는 공포한 날부터 시행한다.

제2조(경과조치) 이 조례 시행 전에 구성 및 운영되고 있는 위원회는 이 조례에 의하여 구성된 것으로 본다.

제190회 여수시의회 임시회에서 의결된 여수시 농업
기술센터 유용미생물 배양실 관리 운영 조례 일부개정조례를
이에 공포한다.

2019년 3 월 14 일

여 수 시 장 권 2



여수시 조례 제1387호

붙임 여수시 농업기술센터 유용미생물 배양실관리 운영 조례 일부개정조례 1부.

여수시 농업기술센터 유용미생물 배양실 관리 운영 조례 일 부 개정조례

여수시 농업기술센터 유용미생물 배양실 관리 운영 조례 일부를 다음과 같이 개정한다.

제명 “여수시 농업기술센터 유용미생물 배양실 관리 운영 조례”를 “여수시 유용미생물 배양실 관리 운영 조례”로 한다.

제1조 중 “여수시 농업기술센터 유용미생물 배양실의”를 “유용미생물의 원활한 생산과 공급으로 친환경 농·축산업의 기반을 마련하고 도심 환경정화를 위하여 여수시 유용미생물 배양실”로, “운영 등”을 “운영”으로 한다.

제2조 후단을 삭제하고, 같은 조에 각 호를 다음과 같이 신설한다.

1. “유용미생물”이란 친환경 농축산업 및 환경정화 사업을 위하여 필요한 고초균, 광합성균, 유산균, 효모균 등의 유용한 미생물을 말한다.
2. “유용미생물 배양실”(이하 “배양실”이라 한다)이란 유용미생물을 생산·공급하는 시설을 말한다.
3. “유용미생물 생산”이란 유용미생물을 배양하는 것을 말한다.
4. “유용미생물의 사용”이란 친환경 농축산업 및 환경정화를 위하여 미생물을 사용하는 것을 말한다.

제3조 중 “유용미생물 배양실(이하 “배양실”이라 한다)”을 “배양실”로 한다.

제4조 후단을 삭제하고, 같은 조에 각 호를 다음과 같이 신설한다.

1. 유용미생물 생산·공급에 관한 사항

2. 그 밖에 친환경 농·축산업 및 환경정화사업 추진에 필요하다고 인정하는 사항

제7조의 제목 “(신청 및 공급)”을 “(공급대상)”으로 하고, 같은 조 제1항을 다음과 같이 한다.

① 유용미생물은 주민등록상 여수시에 주소를 둔 여수시민(이하 “시민”이라 한다)에게 무상 공급 한다. 다만, 다음 각 호의 어느 하나에 해당하는 경우에는 우선하여 공급할 수 있다.

1. 친환경 농·축산업과 관련된 시범사업 및 시험연구용, 실증재배 등으로 사용되는 경우

2. 친환경 농·축산물 인증을 취득하였거나 친환경인증을 획득하기 위해 준비하고 있는 농가

3. 구제역 등 악성 가축전염병 예방에 필요한 농가, 악취로 인한 민원발생지역 및 천재지변 등 재난으로 지원이 필요한 경우

4. 기타 친환경 농·축산물 생산 및 환경정화사업을 위하여 여수시장(이하 “시장”이라 한다)이 인정하는 경우

제7조에 제2항을 다음과 같이 신설한다.

② 유용미생물을 공급받고자 하는 자는 시장이 행하는 별도의 교육을 이수하여야 한다.

제8조의 제목 “(무상공급)”을 “(신청 및 공급절차)”로 하고, 같은 조 제목 외의 부분을 제1항으로 하며, 같은 조 제1항(종전의 제목 외의 부분)을 다음과 같이 한다.

① 제7조에 따라 유용미생물을 공급받고자 하는 자는 유용미생물 공급 신청서를 작성하여 시장에게 제출하여야 한다.

제8조에 제2항을 다음과 같이 신설한다.

② 시장은 유용미생물 공급 신청을 받은 경우 즉시 공급 가능 여부를 판단하여 공급 가능 일시 및 수량 등을 신청자에게 통지하여야 한다.

제9조 후단을 삭제하고, 같은 조에 각 호를 다음과 같이 신설한다.

1. 공급받는 자가 유용미생물 판매 등 영리를 목적으로 하는 경우
2. 공급받은 자가 유용미생물제를 방치하거나 사용하지 않을 경우
3. 농업기술센터가 보유하고 있는 생산시설과 공급량의 한계로 더 이상 수급이 어려운 경우

제10조를 제11조로 하고, 제10조를 다음과 같이 신설한다.

제10조(대장비치) 시장은 다음 각 호에 해당하는 서류를 비치하고 기록·보관하여야 한다.

1. 유용미생물 공급 신청서(별지 제1호 서식)
2. 유용미생물 생산대장(별지 제2호 서식)
3. 유용미생물 접수 및 공급 대장(별지 제3호 서식)

별지 제1호·제2호·제3호 서식을 별지와 같이 한다.

부 칙

이 조례는 공포한 날부터 시행한다.

[별지 제1호 서식]

유용미생물 공급 신청서

접수번호	접수일		
신청인	성명 :	생년월일 :	연락처 :
	주소 :		

- 사업기간 :
- 사업대상 :
- 사업량 :
- 사용목적 :
- 신청량 :

균종	광합성균	고초균	유산균	젖산균	기타()
신청량(ℓ)	(ℓ)	(ℓ)	(ℓ)	(ℓ)	(ℓ)

- 인수 희망일 :

여수시 농업기술센터 유용미생물 배양실 관리 운영 조례 시행규칙 제 2조제1항에 의거 유용미생물을 신청하오니 공급하여 주시기 바랍니다.

20 . . .

신청인 : (서명 또는 인)

여수시장 귀하

유용미생물 공급 신청 접수증

접 수 증	
접 수 번 호	
접 수 일 시	
인수희망일	
처 리 부 서	농업기술센터 과 (전화번호:)
접수자 성명 : (서명 또는 인) 전화번호 : 여수시 농업기술센터소장 (직인)	

[별지 제2호 서식]

유용미생물 생산 대장

미생물종	
------	--

연번	배 양 일		생 산 량(1)		확 인 자		비고
	개시일	완료일	금일	누계	담당자	팀 장	

[별지 제3호 서식]

유용미생물 접수 및 공급 대장

[illegible]

신·구조문대비표

현행	개정안
<u>여수시 농업기술센터 유용미생물 배양실관리 운영 조례</u>	<u>여수시 유용미생물 배양실 관리 운영 조례</u>
제1조(목적) 이 조례는 <u>여수시 농업기술센터 유용미생물 배양실의 관리 및 운영 등에 관하여</u> 필요한 사항을 규정함을 목적으로 한다.	제1조(목적) ----- <u>유용미생물의 원활한 생산과 공급으로 친환경 농·축산업의 기반을 마련하고 도심 환경정화를 위하여</u> <u>여수시 유용미생물 배양실 -- 운영--</u> .
제2조(정의) 이 조례에서 사용하는 용어의 뜻은 다음과 같다.1. “ <u>유용미생물</u> ”이란 <u>친환경 농축산업 및 환경정화 사업을 위하여</u> 필요한 <u>고초균, 광합성균, 젖산균, 효모균 등의 유용한 미생물</u> 을 말한다.2. “ <u>배양실</u> ”이란 <u>유용미생물을 생산하는 시설</u> 을 말한다.3. “ <u>유용미생물 생산</u> ”이란 <u>유용미생물을 배양하는 것</u> 을 말한다.4. “ <u>유용미생물의 사용</u> ”이란 <u>친환경 농축산업 및 환경정화를 위하여 미생물을 사용하는 것</u> 을 말한다.	제2조(정의) ----- -----. <u><후단 삭제></u>
<u><신 설></u>	1. “ <u>유용미생물</u> ”이란 <u>친환경 농축산업 및 환경정화 사업을</u>

	<u>위하여 필요한 고초균, 광합성균, 유산균, 효모균 등의 유용한 미생물을 말한다.</u>
<u><신 설></u>	2. “ <u>유용미생물 배양실</u> ”(이하 “ <u>배양실</u> ”이라 한다)이란 <u>유용미생물을 생산·공급하는 시설</u> 을 말한다.
<u><신 설></u>	3. “ <u>유용미생물 생산</u> ”이란 <u>유용미생물을 배양하는 것</u> 을 말한다.
<u><신 설></u>	4. “ <u>유용미생물의 사용</u> ”이란 <u>친환경 농축산업 및 환경정화를 위하여 미생물을 사용하는 것</u> 을 말한다.
제3조(위치) <u>유용미생물 배양실</u> (이하 “ <u>배양실</u> ”이라 한다)은 여수시 농업기술센터(이하“농업기술센터”라 한다) 내에 둔다.	제3조(위치) <u>배양실</u> ----- ----- ----- -----.
제4조(기능) 배양실은 다음 각 호의 기능을 수행한다. <u>1. 미생물 생산·공급에 관한 사항</u> 2. 그 밖에 <u>친환경 농축산업 및 환경정화사업 추진에 필요하다고 인정하는 사항 등</u>	제4조(기능) ----- ----- . <u><후단 삭제></u>
<u><신 설></u>	1. <u>유용미생물 생산·공급에 관한 사항</u>

<p><u><신 설></u></p>	<p><u>2. 그 밖에 친환경 농·축산업 및 환경정화사업 추진에 필요하다고 인정하는 사항</u></p>
<p>제7조(신청 및 공급) ① 유용미생물은 여수시민(이하 “시민”이라 한다)에게 공급함을 원칙으로 한다.② 여수시에 주소 및 영업소를 두고 있는 법인 또는 단체나 시민 이외의 자로부터 공급요청이 있을 경우에는 사업내용 등을 판단하여 여수시장(이하 “시장”이라 한다)이 이를 결정한다.③ 유용미생물을 공급받고자 하는 자는 시장이 별도로 정하는 공급가격에 따른 수수료를 납부하여야 하며, 시장이 행하는 별도의 교육을 이수하여야 한다.④ 유용미생물의 신청 및 공급 절차에 대한 세부적인 사항은 규칙으로 정한다.</p>	<p>제7조(공급대상) ① 유용미생물은 주민등록상 여수시에 주소를 둔 여수시민(이하 “시민”이라 한다)에게 무상 공급 한다. 다만, 다음 각 호의 어느 하나에 해당하는 경우에는 우선하여 공급할 수 있다.</p> <ol style="list-style-type: none"> 1. 친환경 농·축산업과 관련된 시범사업 및 시험연구용, 실증재배 등으로 사용되는 경우 2. 친환경 농·축산물 인증을 취득하였거나 친환경인증을 획득하기 위해 준비하고 있는 농가 3. 구제역 등 악성 가축전염병 예방에 필요한 농가, 악취로 인한 민원발생지역 및 천재지변 등 재난으로 지원이 필요한 경우 4. 기타 친환경 농·축산물 생산 및 환경정화사업을 위하여 여수시장(이하 “시장”이라 한다)이 인정하는 경우

<u><신 설></u>	<u>② 유용미생물을 공급받고자 하는 자는 시장이 행하는 별도의 교육을 이수하여야 한다.</u>
제8조(무상공급) <u>유용미생물은 유상공급을 원칙으로 한다. 다만, 다음 각 호의 어느 하나에 해당하는 경우에는 무상으로 공급할 수 있다.1. 저농약농산물, 무농약농산물, 유기농산물의 친환경 인증을 받아 친환경농업을 실천하고 있는 농업인2. 농업 또는 공익(환경)을 위해 시장이 장려할 필요가 있다고 인정하는 경우</u>	제8조(신청 및 공급절차) ① 제7조에 따라 유용미생물을 공급받고자 하는 자는 유용미생물 공급 신청서를 작성하여 시장에게 제출하여야 한다.
<u><신 설></u>	<u>② 시장은 유용미생물 공급 신청을 받은 경우 즉시 공급 가능 여부를 판단하여 공급 가능 일시 및 수량 등을 신청자에게 통지하여야 한다.</u>
제9조(공급의 제한) <u>시장은 다음 각 호의 어느 하나에 해당하는 경우에는 공급을 제한할 수 있다.1. 공급받는 자가 유용미생물 판매 등 영리를 목적으로 하는 경우2. 농업기술센터가 보유하고 있는 생산시설과 공급량의</u>	제9조(공급의 제한) ----- ----- ----- --. <u><후단 삭제></u>

<u>한계로 더 이상 수급이 어려운 경우3. 유용미생물 공급 수수료를 납부하지 않을 경우</u>	
<u><신 설></u>	<u>1. 공급받는 자가 유용미생물 판매 등 영리를 목적으로 하 는 경우</u>
<u><신 설></u>	<u>2. 공급받은 자가 유용미생물제 를 방치하거나 사용하지 않을 경우</u>
<u><신 설></u>	<u>3. 농업기술센터가 보유하고 있 는 생산시설과 공급량의 한계 로 더 이상 수급이 어려운 경 우</u>
<u><신 설></u>	<u>제10조(대장비치) 시장은 다음 각 호에 해당하는 서류를 비치하고 기록·보관하여야 한다.</u> <u>1. 유용미생물 공급 신청서(별 지 제1호서식)</u> <u>2. 유용미생물 생산대장(별지 제2호서식)</u> <u>3. 유용미생물 접수 및 공급 대 장(별지 제3호서식)</u>
<u>제10조 (생 략)</u>	<u>제11조 (현행 제10조와 같음)</u>

제190회 여수시의회 임시회에서 의결된 여수시 통합
방위협의회 구성 및 운영 등에 관한 조례 일부개정조례를
이에 공포한다.

2019년 3 월 14 일

여 수 시 장

권 2 봉



여수시 조례 제1388호

붙임 여수시 통합방위협의회 구성 및 운영 등에 관한 조례 일부개정조례 1부.

여수시 통합방위협의회 구성 및 운영 등에 관한 조례 일부개정조례

여수시 통합방위협의회 구성 및 운영 등에 관한 조례 일부를 다음과 같이 개정한다.

제2조제2호다목 중 “향토예비군·민방위대”를 “예비군·민방위대”로 한다.

제3조제6항제4호를 다음과 같이 한다.

4. 여수해양경찰서장

제3조제6항제5호 중 “광주전남지부여수출장소장”을 “광주지부 여수지역 본부장”으로 하고, 같은 항 제6호, 제10호 및 제11호를 각각 다음과 같이 한다.

6. 331군사안보지원부대장

10. 여수출입국외국인사무소장

11. 전남동부보훈지청장

부 칙

이 조례는 공포한 날부터 시행한다.


신 · 구조문대비표

현 행	개 정 안
제2조(심의사항) 여수시 통합방위 협의회(이하 “협의회”라 한다)는 다음 각 호의 사항을 심의한다.	제2조(심의사항) ----- ----- ----- -.
1. (생 략)	1. (현행과 같음)
2. 통합방위작전·훈련의 지원대책	2. ----- -
가.·나. (생 략)	가.·나. (현행과 같음)
다. <u>향토예비군·민방위대</u> 및 지역주민 등의 통합방위작전·훈련 참여를위한 홍보·계몽 및 지원 대책	다. <u>예비군·민방위대</u> ----- ----- ----- -----
라. (생 략)	라. (현행과 같음)
3. (생 략)	3. (현행과 같음)
제3조(구성) ① ~ ⑤ (생 략)	제3조(구성) ① ~ ⑤ (현행과 같음)
⑥ 협의회는 위원은 다음 각 호에 정한 사람으로서 의장이 임명 또는 위촉한다.	⑥ ----- ----- -----.
1. ~ 3. (생 략)	1. ~ 3. (현행과 같음)
4. <u>여수해양경비안전서장</u>	4. <u>여수해양경찰서장</u>
5. 국가정보원 <u>광주전남지부</u> 여수출장소장	5. ----- <u>광주지부</u> 여수지역본부장

<u>6. 국군기무부대 전남동·남부지 역기무대장</u>	<u>6. 331군사안보지원부대장</u>
7. ~ 9. (생 략)	7. ~ 9. (현행과 같음)
<u>10. 법무부 여수출입국관리사무 소장</u>	<u>10. 여수출입국외국인사무소장</u>
<u>11. 순천보훈지청장(신설 2015. 5. 6)</u>	<u>11. 전남동부보훈지청장</u>
12. · 13. (생 략)	12. · 13. (현행과 같음)

제190회 여수시의회 임시회에서 의결된 여수시 사회
재난 구호 및 복구 지원에 관한 조례 전부개정조례를 이에
공포한다.

2019년 3 월 14 일

여 수 시 장 김 2 봉 인 

여수시 조례 제1389호

붙임 여수시 사회재난 구호 및 복구 지원에 관한 조례 전부개정조례 1부.

여수시 사회재난 구호 및 복구지원에 관한 조례 전부개정조례

여수시 사회재난 구호 및 복구지원에 관한 조례 전부를 다음과 같이 개정한다.

여수시 사회재난 구호 및 복구지원에 관한 조례

제1조(목적) 이 조례는 「재난 및 안전관리 기본법」 제66조제4항에서 위임된 사항과 그 시행에 필요한 사항을 규정함을 목적으로 한다.

제2조(적용 범위) 이 조례는 여수시(이하 “시”라 한다) 관할구역 안에서 발생한 「재난 및 안전관리 기본법」(이하 “법”이라 한다) 제3조제1호나목에 따른 사회재난(이하 “사회재난”이라 한다) 중에서 법 제60조제2항에 따른 특별재난지역으로 선포되지 아니한 지역의 재난에 대하여 적용한다.

제3조(지원 결정) ① 여수시장(이하 “시장”이라 한다)은 사회재난이 다음 각 호의 어느 하나에 해당하는 경우에는 법 제16조제1항 및 제2항에 따라 여수시 재난안전대책본부회의(이하 “시 대책본부회의”라 한

다)의 심의를 거쳐 피해를 입은 시설의 복구와 피해주민의 생계 안정을 위한 지원을 결정할 수 있다.

1. 재난의 발생원인 또는 책임소재의 규명이 지연되거나 원인제공자가 자력(資力)이 없는 등으로 인하여 피해주민의 생계 안정을 위한 지원 등의 긴급한 조치가 필요한 경우
2. 재난으로 인하여 주민의 생활기반이 상실되는 등 큰 피해가 발생하여 이의 효과적인 수습 및 복구를 위한 시 차원의 특별한 조치가 필요한 경우
3. 그 밖에 재난으로 인하여 피해를 입은 시설의 복구와 피해주민의 생계 안정을 위하여 시장이 필요하다고 인정하는 경우

② 시장은 시의 행정적·재정적 능력만으로 재난으로 인한 피해에 대한 지원이 곤란한 경우에는 도지사에게 지원을 요청할 수 있다.

제4조(지원 기준) ① 시장은 관계 법령의 범위에서 피해를 입은 시설의 복구와 피해주민의 생계 안정을 위하여 다음 각 호의 지원을 할 수 있다.

1. 「사회재난 구호 및 복구 비용 부담기준 등에 관한 규정」(이하 “영”이라 한다) 제3조제1항제1호에 따른 생활안정지원(이하 “생활안정지원”이라 한다)
2. 영 제3조제1항제2호에 따른 간접지원(이하 “간접지원”이라 한다)
3. 영 제3조제1항제3호에 따른 피해수습지원
4. 피해주민에 대한 장례비, 치료비 지원

5. 그 밖에 시 대책본부회의에서 결정한 지원

② 제1항에 따른 지원 금액 등 기준은 피해상황, 재정 여건 및 영 제4조제2항에 따라 행정안전부장관이 관계 중앙행정기관 및 지방자치단체에 통보한 생활안정지원 및 피해수습 지원 부담액의 산정기준 등을 고려한 비용으로 한다.

③ 제1항 제4호에 따른 지원금액 등의 지원기준은 다음 각 호와 같이 할 수 있다.

1. 장례비 : 재난으로 사망한 사람의 장례에 소요되는 통상적 비용

2. 치료비 : 재난으로 부상당한 사람의 치료에 소요되는 통상적 비용

④ 제2항 및 제3항에 따른 지원기준과 장례비·치료비 지원의 구체적인 금액은 시 대책본부회의의 심의를 거쳐 확정한다.

제5조(지원금액 등의 구상) 시장은 사회재난으로 피해를 유발한 원인자(이하 “원인제공자”라 한다)에게 제4조제1항 각 호의 지원을 위하여 부담한 지원금액 등 비용 전부를 청구한다.

제6조(구상에 따른 책임) 원인제공자는 시장이 제5조에 따라 청구한 비용이 과다한 경우 통상적 수준 및 이를 초과하는 금액을 주장하여 시장의 청구에 대항할 수 있으며, 이미 지급한 때에는 시장에게 초과하는 금액의 반환을 청구할 수 있다.

제7조(중복지원 금지) 피해주민에게 다른 법령이나 조례에 따라 같은 종류의 보상금 또는 지원금을 지급하거나, 원인제공자가 보험금 등을 지급하는 경우에는 그 보상금, 지원금 또는 보험금 등에 상당하는 금액

은 지급하지 아니한다.

제8조(생활안정지원 등의 실시) ① 생활안정지원, 간접지원 및 장례비·치료비지원(이하 “생활안정지원 등”이라 한다)은 해당 피해주민으로부터 신고를 받아 실시한다.

② 생활안정지원 등을 받으려는 피해주민은 시장이 제3조제1항에 따라 지원을 결정한 날부터 10일 이내에 별지 서식의 사회재난 피해신고서를 작성하여 시장에게 신고하여야 한다.

③ 제2항에도 불구하고 피해주민이 다음 각 호의 어느 하나에 해당하는 사유로 제2항에 따른 신고기간 내에 신고하지 못한 경우에는 해당 사유가 종료된 날부터 10일 이내에 시장에게 신고하여야 한다.

1. 장기간 여행 또는 입원 등으로 인하여 피해상황을 파악할 수 없는 경우

2. 그 밖에 신고할 수 없는 정당한 사유가 있다고 시장이 인정하는 경우

④ 시장은 재난의 성질·규모 또는 재난지역의 교통·통신 등을 고려하여 필요하다고 인정할 때에는 제2항에 따른 신고기간을 연장할 수 있다.

⑤ 제1항에도 불구하고 시장은 피해주민이 사망·실종·부상·고령 등의 사유로 직접 신고할 수 없는 경우에는 피해주민의 가족이나 해당 거주지의 통장·이장·반장 등에게 피해사실을 확인하여 신고하도록 하거나 직접 조사할 수 있다.

⑥ 시장은 제1항부터 제5항까지의 규정에 따른 신고 내용을 기초로 피해사실을 확인하거나 제5항에 따라 피해사실을 직접 조사하여 확인한 후 피해사실이 인정되면 생활안정지원 등을 실시하여야 한다.

제9조(간접지원을 위한 정보의 제공) 시장은 제8조제6항에 따라 피해사실을 확인한 후 피해사실이 인정되는 경우에는 간접지원을 위하여 필요한 정보를 정보주체의 동의를 받아 다음 각 호의 기관에 제공할 수 있다.

1. 중앙행정기관
2. 「중소기업진흥에 관한 법률」에 따른 중소기업진흥공단
3. 「기술보증기금법」에 따른 기술보증기금
4. 「신용보증기금법」에 따른 신용보증기금
5. 「지역신용보증재단법」에 따른 신용보증재단
6. 「농업협동조합법」에 따른 농업협동조합·축산업협동조합, 「수산업협동조합법」에 따른 수산업협동조합, 「산림조합법」에 따른 산림조합
7. 「국민연금법」에 따른 국민연금공단
8. 그 밖에 간접지원을 위하여 필요하다고 인정되는 기관

제10조(지급방법) 시장이 제8조제6항에 따라 피해주민에게 생활안정지원 등으로 지원하는 자금은 피해주민 명의의 금융회사등(「금융실명거래 및 비밀보장에 관한 법률」 제2조제1호에 따른 금융회사등을 말한다)의 예금계좌로 입금하는 것을 원칙으로 한다. 다만, 신용불량

등의 사유로 예금계좌로 입금할 수 없는 경우에는 피해주민의 의사에 따라 지급방법을 달리할 수 있다.

제11조(환수) 시장은 제8조제6항에 따라 생활안정지원 등으로 지원받은 자금이나 물품이 제4조 및 제7조에 위반되어 지원되었음을 확인한 경우에는 지원받은 자금이나 물품의 전부 또는 일부를 환수하여야 한다.

제12조(재원의 확보) 시장은 이 조례에 따른 지원에 필요한 재원(財源)을 확보하기 위하여 노력하여야 한다.

제13조(그 밖의 주요 사항) 이 조례에서 정한 사항 외에 사회재난으로 인한 구호, 자금 또는 물품의 지원 및 반환, 부담기준 등에 관하여 필요한 사항은 시 대책본부회의의 심의를 거쳐 시장이 정한다.

제14조(시행규칙) 이 조례의 시행에 필요한 사항은 규칙으로 정한다.

부 칙

제1조(시행일) 이 조례는 공포한 날부터 시행한다.

제2조(지원 기준에 관한 적용례) 제4조제1항제4호 및 같은 조 제2항부터 제4항까지의 개정규정은 이 조례 시행 전에 발생하여 진행 중인 사회재난으로서 제3조에 따른 지원 결정이 완료되지 아니한 사회재난에 대해서도 적용한다.


[별지 서식]							
사회재난 피해신고서							
※ 뒤 쪽의 작성방법을 읽고 작성하시기 바라며, []에는 해당되는 곳에 √ 표를 합니다.						(앞쪽)	
접수번호		접수일			처리기간		
1. 신고인 정보 * 피해자와의 관계 [] 본인 [] 부모 [] 형제 [] 기타()							
성명				주민등록번호	-		
주소				휴대전화번호	- -		
2. 피해자 정보 ※ 신고인과 동일할 경우 중복되는 사항은 작성하실 필요 없습니다.							
성명				주민등록번호	-		
주소							
주거 형태	소유자(실거주) [], 소유자(미거주) [], 세입자 [], 공공임대 세입자 []						
연락처	휴대전화	- -	통신사명	[]KT []SKT []LGU+ []기타	가입자정보	성명: 생년월일:	
	유선전화	() -	통신사명		가입자정보	성명: 생년월일:	
세대주 여부	[] 세대주, [] 세대원			가족 수	명 (본인포함 주민등록상 세대원)		
고등학생 수	() 고등학교 명 [비전문계 / 전문계]						
도시가스 사용 여부	여 [], 부 [] 가입자명: 생년월일:						
계좌번호	은행명: 계좌번호: 예금주:						
3. 피해내용							
피해발생 일시							
피해발생 장소							
인명 피해	신고	[] 사망·실종, [] 부상(부상 정도: , 치료기관명:) [] 사업피해(휴업 [] / 폐업 [] / 실직 [])					
	확정	[] 사망·실종, [] 부상(부상 정도:), [] 사업피해(휴업 []/폐업 []/실직 [])					
시설 피해	시설명	①	②	③	④		
	총면적(소유+임차)	①	②	③	④		
	면허·허가·등록 번호	①	②	③	④		
	피해 물량	신고	①	②	③	④	
		확정	①	②	③	④	
	피해 구분	①	②	③	④		
	피해 원인	①	②	③	④		
용자신청 여부	[]		[]		[]		
4. 확인사항							
동일세대 신고 여부	여 [], 부 []		내용:				
타 시·군·구 피해신고 여부	여 [], 부 []		내용:				
「여수시 사회재난 구호 및 복구 지원에 관한 조례」 제8조에 따라 생활안정지원 등을 받기 위하여 위와 같이 신고합니다.							
				년 월 일			
				신고인: (서명 또는 인)			
여수시장 귀하							
210mm×297mm[백상지(80g/㎡) 또는 중질지(80g/㎡)]							

				(뒤쪽)
<p align="center">개인정보 수집 · 이용 동의</p>				
<p>본인의 신고에 따라 취득한 개인정보를 여수시장이 생활안정지원 등 각종 지원의 대상 여부 확인을 위한 자료로 수집 · 이용하는 것에 동의합니다.</p>				
신고인				(서명 또는 인)
<p align="center">개인정보 제3자 제공 · 활용 동의</p>				
<p>본인의 신고에 따라 취득한 개인정보를 여수시장이 용자 등의 간접 지원을 위한 자료로 「여수시 사회재난 구호 및 복구 지원에 관한 조례」 제9조에 따른 해당 기관에서 활용할 수 있도록 관련 정보를 제공하는 것에 동의합니다.</p> <p>* 동의하지 않으면 「여수시 사회재난 구호 및 복구 지원에 관한 조례」 제9조에 따른 해당 기관에 관련 서류를 직접 제출하여야 합니다.</p>				
신고인				(서명 또는 인)
<p align="center">작 성 방 법</p>				
<p>1. 피해신고 대상은 생활안정지원 등을 받으려는 해당 피해주인을 말합니다.</p> <p>2. 부상 정도는 의사진단 결과에 따른 주요 사항(경미한 부상, 중상해 등)을 적되, 「산업재해보상보험법 시행령」 제53조에 따른 신체 장애등급을 판단할 수 있는 경우 장애등급을 적습니다.</p> <p>3. 피해 구분란에는 담당 공무원이 현지 확인 후 유실/매몰/전파/반파/침수 중 해당하는 것을 적습니다.</p> <p>4. 음영 처리된 부분은 담당 공무원이 현지 확인 후 적습니다.</p>				
<p align="center">처 리 절 차</p>				
※ 이 신고서는 아래와 같이 처리됩니다.				
신고인		처리기관		
		여수시		
신고서 작성	▶	접수		
		▼		
		피해현장 확인		
		▼		
		피해확정(지원액 결정)		
		▼		
		지출원인행위		
		▼		
		지출 요청(회계부서)		
		▼		
수령	◀	지급		

210mm×297mm[백상지(80g/㎡) 또는 중질지(80g/㎡)]

제190회 여수시의회 임시회에서 의결된 여수시 주차장
조례 일부개정조례를 이에 공포한다.

2019년 3 월 14 일

여 수 시 장 권 2봉 인 

여수시 조례 제1390호

붙임 여수시 주차장 조례 일부개정조례 1부.

여수시 주차장 조례 일부개정조례

여수시 주차장 조례 일부를 다음과 같이 개정한다.

제16조의2를 다음과 같이 신설한다.

제16조의2(단지조성사업 등의 종류와 노외주차장의 규모 등) ① 법 제 12조의3 제1항 및 제2항에 따라 노외주차장을 설치하여야 하는 단지조성 사업 등의 종류는 다음 각 호와 같다.

1. 택지개발사업
2. 산업단지개발사업
3. 도시재개발사업
4. 도시개발사업
5. 주택지조성사업

② 제1항 각 호의 사업을 시행할 때 설치하여야 할 노외주차장의 면적은 다음 각 호와 같다.

1. 「도시교통정비 촉진법」제15조에 따라 교통영향평가를 실시하여야 하는 사업 : 같은 법 제16조제4항 및 제21조제2항에 따라 통보받은 개선필요사항 등에 기재된 주차장의 전체면적에서 부설주차장의 면적을 뺀 나머지 면적. 다만, 그 면적은 해당 사업부지 면적의 1.2퍼센트 이상의 면적이어야 한다.

2. 「도시교통정비 촉진법」제15조에 따른 교통영향평가를 실시하지 않아도 되는 사업 : 해당 사업부지 면적의 1.2퍼센트 이상의 면적 제22조제1항제1호 본문 중 “설치하거나 공동주택의 부대시설 또는 복리시설을 주차장으로 용도변경하여 노외주차장 또는 부설주차장을 확보하려는 자”를 “설치하려는 자”로 하고, 같은 호 단서를 삭제한다.
별표 1, 별표 6, 별표 10 및 별표 11을 각각 별지와 같이 한다.

부 칙

제1조(시행일) 이 조례는 공포한 날부터 시행한다.

제2조(단지조성사업 등의 노외주차장 면적에 대한 경과조치) 이 조례 시행 전 제16조의2제1항 각 호의 사업에 대하여 승인·인가·허가 등을 받았거나 승인·인가·허가 등을 위한 신청을 접수하는 등 행정절차가 진행 중인 사업에 대해서는 제16조의2 신설규정을 적용하지 아니한다.

제3조(부설주차장 설치기준에 대한 경과조치) 이 조례 시행 전에 건축행위 신청(부칙 조례 제1280호의 각 호) 등을 한 경우 조례 제17조 제1항 별표 10·별표 11의 신설 규정은 그 신청 당시의 규정에 따른다.

[별표 1] (개정 2019. 3. 14.)

공영주차장 주차요금표(제6조제1항 관련)

(노외주차장)

(단위 : 원)

급지 구분	자동차 구분	최초1시간	최초 1시간 초과 시 10분마다	1일 최대요금	월 정기주차권		
					주 간	야 간	주·야간
1급지	소형	무료	200	5,000	60,000	50,000	100,000
	대형	무료	300	8,000	90,000	75,000	155,000
2급지	소형	무료	100	3,500	40,000	30,000	60,000
	대형	무료	200	5,000	70,000	50,000	110,000

1. 주차장의 이용률이 극히 저조하거나 특별한 관리가 필요한 노외주차장에 대하여 지정 고시를 통하여 2시간 이내 무료로 운영할 수 있다.
2. 공영주차장에 대하여 12시부터 14시까지 무료로 운영할 수 있다.

※ 시설물 관리에 추가적 비용이 소요되는 등 특별한 사정이 있어 시장이 따로 지정 고시한 주차장의 경우에는 아래의 기준에 따른 요금을 적용한다.

자동차 구분	10분마다	1일 최대요금	
		월~금요일(공휴일 제외)	토.일 및 공휴일
소 형	200원	5,000원	10,000원
대 형	300원	8,000원	16,000원

(노상주차장)

(단위 : 원)

급지 구분	자동차 구분	최초30분 이내	30분 초과 시	1일 최대요금	월 정기주차권
1급지	소형	무료	30분마다 500	5,000	60,000
	대형	무료	10분마다 300	8,000	해당없음
2급지	소형	무료	10분마다 100	3,500	30,000
	대형	무료	10분마다 200	5,000	해당없음

- ① 노상주차장의 경우 주차 시 1,000원을 징수한 후, 주차 완료 시 사용 시간에 따라 정산한다.
- ② 노상주차장 운영의 수익성·효율성을 분석하여 무료로 운영할 수 있다.

[비 고]

1. 급지 구분은 다음과 같다.

가. 1급지 : 「국토의 계획 및 이용에 관한 법률」제36조제1항제1호가목의 주거 지역, 나목의 상업지역 및 제51조제1항에 따라 시장이 지정한 지구단위계획구역, 그 밖에 시장이 1급지로 지정고시한 지역

나. 2급지 : 1급지 이외의 지역

2. 주간의 시간구분은 다음과 같이 하며, 나머지 시간은 야간으로 본다.

가. 3월 ~ 10월 : 08:00~20:00

나. 11월 ~ 2월 : 08:00~19:00

3. 차량의 구분

가. 소형 : 승용차, 15인승 이하 승합차, 2.5톤 미만 화물자동차

나. 대형 : 소형에 해당하지 않는 자동차

[별표 6](개정 2019. 3. 14.)

거주자·사업자 전용주차구획 주차요금(제13조제3항 관련)

구 분	전 일 제	주 간 제	야 간 제
거 주 자	30,000/ 월	20,000/ 월	10,000/ 월
사업자 및 상근자	50,000/ 월	30,000/ 월	20,000/ 월

※ 거주자·사업자 전용주차구획 지정 운영과 관련 특별한 관리가 필요하여 고시한 지역에 대하여 주차요금의 50퍼센트 범위에서 할인 또는 할증할 수 있다.

[별표 10] (개정 2019. 3. 14.)

부설주차장의 설치기준 (제17조 관련)

시 설 물	설 치 기 준						
1. 제1종 근린생활시설[「건축법 시행령」 별표 1 제3호바목 및 사목(공중화장실, 대피소, 지역아동센터는 제외한다)은 제외한다], 제2종 근린생활시설	○ 시설면적 180㎡당 1대 (시설면적/180㎡)						
2. 숙박시설	○ 시설면적 120㎡당 1대 (시설면적/120㎡) ○ 생활숙박시설은 100㎡당 1대 또는 호실 당 0.7대 중 큰 대수 적용						
3. 다가구주택, 공동주택(기숙사 및 「주택법 시행령」제10조 제1항 제1호에 따른 원룸형 주택은 제외한다), 업무시설 중 오피스텔	<table border="1" style="margin-left: auto; margin-right: auto;"> <tr> <th style="text-align: center;">주택의 규모별 (전용면적)</th><th style="text-align: center;">주차장 설치기준 (대/㎡)</th></tr> <tr> <td style="text-align: center;">85㎡ 이하</td><td style="text-align: center;">1/85</td></tr> <tr> <td style="text-align: center;">85㎡ 초과</td><td style="text-align: center;">1/70</td></tr> </table> <p>○ 위 표에 따른 주차대수 이상의 주차장을 설치하되, 세대 또는 호실(업무시설 중 오피스텔)당 주차대수가 1대 이상이 되도록 하여야 한다.</p>	주택의 규모별 (전용면적)	주차장 설치기준 (대/㎡)	85㎡ 이하	1/85	85㎡ 초과	1/70
주택의 규모별 (전용면적)	주차장 설치기준 (대/㎡)						
85㎡ 이하	1/85						
85㎡ 초과	1/70						
4. 「주택법 시행령」제10조제1항제1호에 따른 원룸형 주택	○ 세대당 주차대수가 0.9대(세대당 전용면적이 30제곱미터 미만인 경우에는 0.75대)이상						
5. 수련시설, 공장(아파트형은 제외한다), 발전시설	○ 시설면적 300㎡당 1대(시설면적/300㎡)						

비고 : 위 내용의 해석에 관해서는 영 제6조제1항 별표 1의 규정에 따른다.

[별표 11] (개정 2019. 3. 14.)

**도서지역 부설주차장의 설치대상시설물 종류 및 설치기준(제17조
관련)**

시 설 물	설 치 기 준
1. 위락시설	○ 시설면적 150㎡당 1대 (시설면적/150㎡)
2. 문화 및 집회시설(관람장은 제외한다), 종교시설, 판매시설, 운수시설, 의료시설(정신병원·요양병원 및 격리병원은 제외한다), 운동시설(골프장·골프연습장 및 옥외수영장은 제외한다), 업무시설(외국 공관 및 오피스텔은 제외한다), 방송통신 시설 중 방송국, 장례식장	○ 시설면적 225㎡당 1대 (시설면적/225㎡)
3. 제1종 근린생활시설[「건축법 시행령」 별표 1 제3호바목 및 사목(공중화장실, 대피소, 지역아동센터는 제외한다)은 제외한다], 제2종 근린생활시설, 숙박시설	○ 시설면적 300㎡당 1대 (시설면적/300㎡)
4. 단독주택(다가구주택은 제외한다)	○ 시설면적 75㎡ 초과 225㎡ 이하: 1대 ○ 시설면적 225㎡ 초과: 1대에 225㎡를 초과하는 150㎡당 1대를 더한 대수 [1+{(시설면적-225㎡)/150㎡}]
6. 골프장, 골프연습장, 옥외수영장, 관람장	○ 골프장 : 1홀당 5대(홀의 수×5) ○ 골프연습장 : 1타석당 1대 (타석의 수×1) ○ 옥외수영장 : 정원 22명당 1대 (정원/22명) ○ 관람장 : 정원 150명당 1대 (정원/150명)
7. 수련시설, 공장(아파트형은 제외한다), 발전시설	○ 시설면적 525㎡당 1대 (시설면적/525㎡)
8. 창고시설	○ 시설면적 600㎡당 1대 (시설면적/600㎡)
9. 학생용 기숙사	○ 시설면적 600㎡당 1대 (시설면적/600㎡)
10. 그 밖의 건축물	○ 시설면적 450㎡당 1대 (시설면적/450㎡)

비고 : 위 내용의 해석에 관해서는 영 제6조제1항 별표 1의 규정에 따른다.

신 · 구조문대비표

현 행	개 정 안
<p><신 설></p>	<p><u>제16조의2(단지조성사업 등의 종류와 노외주차장의 규모 등) ① 법 제12조의3 제1항 및 제2항에 따라 노외주차장을 설치하여야 하는 단지조성 사업 등의 종류는 다음 각 호와 같다.</u></p> <ol style="list-style-type: none"> <u>1. 택지개발사업</u> <u>2. 산업단지개발사업</u> <u>3. 도시재개발사업</u> <u>4. 도시개발사업</u> <u>5. 주택지조성사업</u> <p><u>② 제1항 각 호의 사업을 시행할 때 설치하여야 할 노외주차장의 면적은 다음 각 호와 같다.</u></p> <ol style="list-style-type: none"> <u>1. 「도시교통정비 촉진법」제15조에 따라 교통영향평가를 실시하여야 하는 사업 : 같은 법 제16조제4항 및 제21조제2항에 따라 통보받은 개선 필요사항 등에 기재된 주차장의 전체면적에서 부설주차장의 면적을 뺀 나머지 면적으로 하되, 해당 사업부지 면적의</u>

	<p><u>1.2퍼센트 이상의 면적이어야 한다.</u></p> <p><u>2.「도시교통정비 촉진법」제15조에 따른 교통영향평가를 실시하지 않아도 되는 사업 : 해당 사업부지 면적의 1.2퍼센트 이상의 면적</u></p>
제22조(보조의 대상) ① 시장은 법 제21조의2제6항에 따라 다음 각 호의 어느 하나에 해당하는 자에게 주차장특별회계로부터 노외주차장 또는 부설주차장 설치비용의 일부를 보조할 수 있다.	제22조(보조의 대상) ① ----- ----- ----- ----- ----- -.
1. 기존의 건축물 중 담장 또는 대문을 개조·철거하여 노외주차장 또는 부설주차장을 <u>설치하거나 공동주택의 부대시설 또는 복리시설을 주차장으로 용도변경하여 노외주차장 또는 부설주차장을 확보하려는 자. 단, 1면의 주차공간이 2.3m×5.0m 이상인 경우에 한한다.</u>	1. ----- ----- ----- <u>설치하려는 자 <단서 삭제></u>
2.·3. (생략)	2.·3. (현행과 같음)
② (생략)	② (현행과 같음)

현행					개정안				
〔별표 1〕 공영주차장 주차요금표(제6조제1항 관련) (노외주차장) (단위 : 원)					〔별표 1〕 공영주차장 주차요금표(제6조제1항 관련) (노외주차장) (단위 : 원)				
급지 구분	자동차 구분	최초1시간	최초 1시간 초과 시 10분마다	1일 최대요금	월 정기주차권				
					주 간	야 간	주·야간		
1급지	소형	무료	200	5,000	60,000	50,000	100,000		
	대형	무료	300	8,000	90,000	75,000	155,000		
2급지	소형	무료	100	3,500	40,000	30,000	60,000		
	대형	무료	200	5,000	70,000	50,000	110,000		
※ 시설물 관리에 추가적 비용이 소요되는 등 특별한 사정이 있어 시장이 따로 지정 고시한 주차장의 경우에는 아래의 기준에 따른 요금을 적용한다.					1. 주차장의 이용률이 극히 저조하거나 특별한 관리가 필요한 노외주차장에 대하여 지정 고시를 통하여 2시간 이내 무료로 운영할 수 있다. 2. 공영주차장에 대하여 12시부터 14시까지 무료로 운영할 수 있다.				
자동차 구분	10분마다	1일 최대요금			※ 시설물 관리에 추가적 비용이 소요되는 등 특별한 사정이 있어 시장이 따로 지정 고시한 주차장의 경우에는 아래의 기준에 따른 요금을 적용한다.				
		월~금요일 (공휴일 제외)	토.일 및 공휴일		자동차 구분	10분마다	1일 최대요금		
소형	200원	5,000원	10,000원				월~금요일 (공휴일 제외)	토.일 및 공휴일	
대형	300원	8,000원	16,000원		소형	200원	5,000원	10,000원	
(노상주차장) (단위 : 원)					(노상주차장) (단위 : 원)				
					대형	300원	8,000원	16,000원	

급지 구분	자동차 구분	최초30분 이내	최초 30분 초과 시	1일 최대요금	월 정기주차권
1급지	소형	500	30분마다 500	5,000	60,000
	대형	700	10분마다 300	8,000	해당없음
2급지	소형	300	10분마다 100	3,500	30,000
	대형	500	10분마다 200	5,000	해당없음

※ 노상주차장의 경우 주차 시 1,000원을 징수한 후, 주차 완료 시
사용 시간에 따라 정산한다.

[비 고]

1. 급지 구분은 다음과 같다.

가. 1급지 : 「국토의 계획 및 이용에 관한 법률」제36조제1항제1호
가목의 주거지역, 나목의 상업지역 및 제51조제1항에 따라
시장이 지정한 지구단위계획구역, 그 밖에 시장이 1급지로
지정고시한 지역

나. 2급지 : 1급지 이외의 지역

2. 주간의 시간구분은 다음과 같이 하며, 나머지 시간은 야간으로 본다.

가. 3월 ~ 10월 : 08:00~20:00

나. 11월 ~ 2월 : 08:00~19:00

3. 차량의 구분

가. 소형 : 승용차, 15인승 이하 승합차, 2.5톤 미만 화물자동차

나. 대형 : 소형에 해당하지 않는 자동차

급지 구분	자동차 구분	최초30분 이내	30분 초과 시	1일 최대요금	월 정기주차권
1급지	소형	무료	30분마다 500	5,000	60,000
	대형	무료	10분마다 300	8,000	해당없음
2급지	소형	무료	10분마다 100	3,500	30,000
	대형	무료	10분마다 200	5,000	해당없음

1. 노상주차장의 경우 주차 시 1,000원을 징수한 후, 주차 완료 시
사용 시간에 따라 정산한다.

2. 노상주차장 운영의 수익성 · 효율성을 분석하여 무료로 운영할 수
있다.

[비 고]

1. 급지 구분은 다음과 같다.

가. 1급지 : 「국토의 계획 및 이용에 관한 법률」제36조제1항제1호
가목의 주거지역, 나목의 상업지역 및 제51조제1항에 따라
시장이 지정한 지구단위계획구역, 그 밖에 시장이 1급지로
지정고시한 지역

나. 2급지 : 1급지 이외의 지역

2. 주간의 시간구분은 다음과 같이 하며, 나머지 시간은 야간으로 본다.

가. 3월 ~ 10월 : 08:00~20:00

나. 11월 ~ 2월 : 08:00~19:00

3. 차량의 구분

가. 소형 : 승용차, 15인승 이하 승합차, 2.5톤 미만 화물자동차

나. 대형 : 소형에 해당하지 않는 자동차

[별표 6]

거주자사업자전용주차구획주차요금(제13조제3항 관련)

[별표 6]

거주자사업자전용주차구획주차요금(제13조제3항 관련)

구 분	전 일 제	주 간 제	야 간 제
거 주 자	30,000/월	20,000/월	10,000/월
사업자 및 상근자	50,000/월	30,000/월	20,000/월

구 분	전 일 제	주 간 제	야 간 제
거 주 자	30,000/월	20,000/월	10,000/월
사업자 및 상근자	50,000/월	30,000/월	20,000/월

※ 거주자·사업자 전용주차구획 지정 운영과 관련 특별한 관리가 필요하여 고시한 지역에 대하여 주차요금의 50퍼센트 범위에서 할인 또는 할증할 수 있다.

[별표 10]

부설주차장의 설치기준 (제17조 관련)

시 설 물	설 치 기 준						
1. 제1종 근린생활시설〔건축법 시행령〕별표 1 제3호바목 및 사목(공중화장실, 대피소, 지역아동센터는 제외한다)은 제외한다, 제2종 근린생활시설	○ 시설면적 180㎡당 1대 (시설면적 /180㎡)						
2. 숙박시설	○ 시설면적 120㎡당 1대 (시설면적/120㎡)						
3. 다가구주택, 공동주택(기숙사 및 「주택법 시행령」제10조제1항 제1호에 따른 원룸형 주택은 제외한다), 업무시설 중 오피스텔	<table border="1"> <tr> <th>주택의 규모별 (전용면적)</th><th>주차장 설치기준 (대/㎡)</th></tr> <tr> <td>85㎡ 이하</td><td>1/85</td></tr> <tr> <td>85㎡ 초과</td><td>1/70</td></tr> </table> <p>○ 위 표에 따른 주차대수 이상의 주차장을 설치하되, 세대 주차대수가 1대 이상이 되도록 하여야 한다.</p>	주택의 규모별 (전용면적)	주차장 설치기준 (대/㎡)	85㎡ 이하	1/85	85㎡ 초과	1/70
주택의 규모별 (전용면적)	주차장 설치기준 (대/㎡)						
85㎡ 이하	1/85						
85㎡ 초과	1/70						
4. 「주택법 시행령」제10조제1항 제1호에 따른 원룸형 주택	○ 세대당 주차대수가 0.9대(세대당 전용면적이 30제곱미터 미만인 경우에는 0.75대)이상						
5. 수련시설, 공장(아파트형은 제외한다), 발전시설	○ 시설면적 300㎡당 1대 (시설면적/300㎡)						

[별표 10]

부설주차장의 설치기준 (제17조 관련)

시 설 물	설 치 기 준						
1. 제1종 근린생활시설〔건축법 시행령〕별표 1 제3호바목 및 사목(공중화장실, 대피소, 지역아동센터는 제외한다)은 제외한다, 제2종 근린생활시설	○ 시설면적 180㎡당 1대 (시설면적/180㎡)						
2. 숙박시설	○ 시설면적 120㎡당 1대 (시설면적/120㎡) ○ 생활숙박시설은 100㎡당 1대 또는 호실 당 0.7대 중 큰 대수 적용						
3. 다가구주택, 공동주택(기숙사 및 「주택법 시행령」제10조제1항 제1호에 따른 원룸형 주택은 제외한다), 업무시설 중 오피스텔	<table border="1"> <tr> <th>주택의 규모별 (전용면적)</th><th>주차장 설치기준 (대/㎡)</th></tr> <tr> <td>85㎡ 이하</td><td>1/85</td></tr> <tr> <td>85㎡ 초과</td><td>1/70</td></tr> </table> <p>○ 위 표에 따른 주차대수 이상의 주차장을 설치하되, 세대 또는 호실(업무시설 중 오피스텔)당 주차대수가 1대 이상이 되도록 하여야 한다.</p>	주택의 규모별 (전용면적)	주차장 설치기준 (대/㎡)	85㎡ 이하	1/85	85㎡ 초과	1/70
주택의 규모별 (전용면적)	주차장 설치기준 (대/㎡)						
85㎡ 이하	1/85						
85㎡ 초과	1/70						
4. 「주택법 시행령」제10조제1항 제1호에 따른 원룸형 주택	○ 세대당 주차대수가 0.9대(세대당 전용면적이 30제곱미터 미만인 경우에는 0.75대)이상						
5. 수련시설, 공장(아파트형은 제외한다), 발전시설	○ 시설면적 300㎡당 1대 (시설면적/300㎡)						

비고 : 위 내용의 해석에 관해서는 영 제6조제1항 별표 1의 규정에 따른다.

[별표 11]

도서지역 부설주차장의 설치대상시설물 종류 및

설치기준(제17조 관련)

시설물	설치기준
1. 위락시설	○ 시설면적 150㎡당 1대(시설면적/150㎡)
2. 문화 및 집회시설(관람장은 제외한다), 종교시설, 판매시설, 운수시설, 의료시설(정신병원·요양병원 및 격리병원은 제외한다), 운동시설(골프장·골프연습장 및 옥외수영장은 제외한다), 업무시설(외국공관 및 오피스텔은 제외한다), 방송통신시설 중 방송국, 장례식장	○ 시설면적 225㎡당 1대(시설면적/225㎡)
3. 제1종 근린생활시설(「건축법 시행령」 별표 1 제3호바목 및 사목(공중화장실, 대피소, 지역아동센터는 제외한다)은 제외한다, 제2종 근린생활시설, 숙박시설	○ 시설면적 300㎡당 1대(시설면적/300㎡)
4. 단독주택(다가구주택은 제외한다)	○ 시설면적 75㎡ 초과 225㎡ 이하: 1대 ○ 시설면적 225㎡ 초과: 1대에 225㎡를 초과하는 150㎡당 1대를 더한 대수[1+(시설면적-225㎡)/150㎡]
6. 골프장, 골프연습장, 옥외수영장, 관람장	○ 골프장 : 1홀당 5대(홀의 수×5) ○ 골프연습장 : 1타석당 1대(타석의수×1) ○ 옥외수영장 : 정원 22명당1대(정원/22명) ○ 관람장 : 정원 150명당 1대(정원/150명)
7. 수련시설, 공장(아파트형은 제외한다), 발전시설	○ 시설면적 525㎡당 1대(시설면적/525㎡)
8. 창고시설	○ 시설면적 600㎡당 1대(시설면적/600㎡)
9. 학생용 기숙사	○ 시설면적 600㎡당 1대(시설면적/600㎡)
10. 그 밖의 건축물	○ 시설면적 450㎡당 1대(시설면적/450㎡)

[별표 11]

도서지역 부설주차장의 설치대상시설물 종류 및

설치기준(제17조 관련)

시설물	설치기준
1. 위락시설	○ 시설면적 150㎡당 1대(시설면적/150㎡)
2. 문화 및 집회시설(관람장은 제외한다), 종교시설, 판매시설, 운수시설, 의료시설(정신병원·요양병원 및 격리병원은 제외한다), 운동시설(골프장·골프연습장 및 옥외수영장은 제외한다), 업무시설(외국공관 및 오피스텔은 제외한다), 방송통신시설 중 방송국, 장례식장	○ 시설면적 225㎡당 1대(시설면적/225㎡)
3. 제1종 근린생활시설(「건축법 시행령」 별표 1 제3호바목 및 사목(공중화장실, 대피소, 지역아동센터는 제외한다)은 제외한다, 제2종 근린생활시설, 숙박시설	○ 시설면적 300㎡당 1대(시설면적/300㎡)
4. 단독주택(다가구주택은 제외한다)	○ 시설면적 75㎡ 초과 225㎡ 이하: 1대 ○ 시설면적 225㎡ 초과: 1대에 225㎡를 초과하는 150㎡당 1대를 더한 대수[1+(시설면적-225㎡)/150㎡]
6. 골프장, 골프연습장, 옥외수영장, 관람장	○ 골프장 : 1홀당 5대(홀의 수×5) ○ 골프연습장 : 1타석당 1대(타석의수×1) ○ 옥외수영장 : 정원 22명당1대(정원/22명) ○ 관람장 : 정원 150명당 1대(정원/150명)
7. 수련시설, 공장(아파트형은 제외한다), 발전시설	○ 시설면적 525㎡당 1대(시설면적/525㎡)
8. 창고시설	○ 시설면적 600㎡당 1대(시설면적/600㎡)
9. 학생용 기숙사	○ 시설면적 600㎡당 1대(시설면적/600㎡)
10. 그 밖의 건축물	○ 시설면적 450㎡당 1대(시설면적/450㎡)

비고 : 위 내용의 해석에 관해서는 영 제6조제1항 별표 1의 규정에 따른다.

제190회 여수시의회 임시회에서 의결된 여수공항 활성화
화를 위한 재정지원 조례 일부개정조례를 이에 공포한다.

2019년 3 월 14 일

여 수 시 장

권오봉



여수시 조례 제1391호

붙임 여수공항 활성화를 위한 재정지원 조례 일부개정조례 1부.

여수시 조례 제 1391 호

여수공항 활성화를 위한 재정지원 조례 일부개정조례

여수공항 활성화를 위한 재정지원 조례 일부를 다음과 같이 개정한다.

제1조 중 “「항공운송사업진흥법」 제3조”를 “「항공사업법」 제65조”로 한다.

제2조제1호를 다음과 같이 한다.

1. "항공운송사업"이란 「항공사업법」 제2조제7호에 따른 국내항공운송사업, 국제항공운송사업 및 소형항공운송사업을 말한다.

부 칙

이 조례는 공포한 날부터 시행한다.

신·구조문대비표

현행	개정안
<p>제1조(목적) 이 조례는 「<u>항공운송사업진흥법</u>」 제3조에 따라 항공운송사업자에 대한 재정지원에 관하여 필요한 사항을 규정함으로써 여수공항을 활성화시켜 시민의 교통편익 증진과 지역경제 활성화를 도모하는데 그 목적이 있다.</p> <p>제2조(정의) 이 조례에서 사용하는 용어의 뜻은 다음과 같다.</p> <p>1. "항공운송사업"이란 「<u>항공법</u>」 제2조제31호에 따라 타인의 수요에 맞추어 항공기를 사용하여 유상으로 여객이나 화물을 운송하는 사업을 말한다.</p> <p>2. (생략)</p>	<p>제1조(목적) ----- 「<u>항공사업법</u>」 제65조----- ----- ----- ----- ----- -----.</p> <p>제2조(정의) ----- -----.</p> <p>1. "항공운송사업"이란 「<u>항공사업법</u>」 제2조제7호에 따른 <u>국내항공운송사업, 국제항공운송사업 및 소형항공운송사업</u>을 말한다.</p> <p>2. (현행과 같음)</p>

제190회 여수시의회 임시회에서 의결된 여수시 국립
공원 관리 조례 폐지조례를 이에 공포한다.

2019년 3 월 14 일

여 수 시 장 권 오 봉



여수시 조례 제1392호

붙임 여수시 국립공원 관리 조례 폐지조례 1부.

여수시 조례 제 1392 호

여수시 국립공원 관리 조례 폐지조례

여수시 국립공원 관리조례는 폐지한다.

부 칙

이 조례는 공포한 날부터 시행한다.