

아름다운 여수, 행복한 시민



제 2019-85호  
2019년5월7일(화)

# 여수시보

## 시정지표

- |         |      |
|---------|------|
| 1. 시민공감 | 감동시정 |
| 1. 균형있는 | 상생경제 |
| 1. 사람중심 | 나눔복지 |
| 1. 품격있는 | 문화관광 |
| 1. 살기좋은 | 정주환경 |

■ 발행인 : 여수시장 ■ 발행소 : 공보담당관실 / 여수시 시청로 1(학동) ☎ 659-3023 FAX) 659-5803

### 목 차

#### 【고 시】

○여수시 고시 제2019-117호 공유수면 점용 사용 승인 고시 /3

#### 【공 고】

○여수시 공고 제2019-1190호 2019/2020년 어장이용개발계획 승인 및 어업면허 우선순위 결정 공고 /4

[별표1] 2019~2020년도 어장이용개발계획승인 내역1부

○여수시 공고 제2019-1191호 「여수시 폐기물관리에 관한 조례」 전부개정조례안 입법예고 /6

○여수시 공고 제2019-1193호 도로지정 공고(돌산읍 우두리 70) /54

회								
람								

여수시보는 공문서로서의 효력을 갖습니다

공유수면 점용·사용 승인 고시

「공유수면 관리 및 매립에 관한 법률」 제10조 규정에 의하여 공유수면 점용·사용 승인 고시 합니다.

승인번호 (승인일)	점용·사용 장소	점용·사용 면적(㎡)	점용·사용 목적	점용·사용 기간	피 승 인 자		비 고
					주 소	성 명	
2019-10 (‘19.5.7.)	돌산읍 평사리 1318-56번지 일원	175.7	굴전항 복합다기능 부잔교 설치공사	2019. 5. 7. ~ 2034. 5. 6.	여수시 시청로1	여수시청	섬자원 개발과
2019-11 (‘19.5.7.)	소라면 복산리 2086-8번지 일원	245.2	달천항 복합다기능 부잔교 설치공사	2019. 5. 7. ~ 2034. 5. 6.	여수시 시청로1	여수시청	섬자원 개발과
2019-12 (‘19.5.7.)	만흥동 97-23번지 일원	173.71	만흥항 복합다기능 부잔교 설치공사	2019. 5. 7. ~ 2034. 5. 6.	여수시 시청로1	여수시청	섬자원 개발과
2019-13 (‘19.5.7.)	화양면 안포리 329-26번지 일원	175.65	세포항 복합다기능 부잔교 설치공사	2019. 5. 7. ~ 2034. 5. 6.	여수시 시청로1	여수시청	섬자원 개발과
2019-14 (‘19.5.7.)	화양면 나진리 192-1번지 일원	459.59	소장항 선착장 및 부잔교 설치공사	2019. 5. 7. ~ 2034. 5. 6. (부잔교)	여수시 시청로1	여수시청	섬자원 개발과
				2019. 5. 7. ~ 2049. 5. 6. (선착장)			
2019-15 (‘19.5.7.)	화정면 월호리 141-3번지 일원	616.11	월호항 선착장 및 부잔교 설치공사	2019. 5. 7. ~ 2034. 5. 6. (부잔교)	여수시 시청로1	여수시청	섬자원 개발과
				2019. 5. 7. ~ 2049. 5. 6. (선착장)			
2019-16 (‘19.5.7.)	돌산읍 올림리 1-15번지 일원	176	임포항 복합다기능 부잔교 설치공사	2019. 5. 7. ~ 2034. 5. 6.	여수시 시청로1	여수시청	섬자원 개발과
2019-17 (‘19.5.7.)	화정면 하화리 231-6번지 일원	1,115.83	하화항 방파제 및 부잔교 설치공사	2019. 5. 7. ~ 2034. 5. 6. (부잔교)	여수시 시청로1	여수시청	섬자원 개발과
				2019. 5. 7. ~ 2049. 5. 6. (선착장)			

2019. 5. 7.

여 수 시 장

# 공 고

여수시 공고 제2019-1190호

「수산업법」 제4조 및 같은법 시행령 제2조와 「어업면허의 관리 등에 관한 규칙」 제2조의 규정에 의한 2019/2020년도 어장이용개발계획 승인 사항을 다음과 같이 공고하오니 어업면허를 받고자 하는 자는 「수산업법시행령」 제6조 「어업면허의 관리 등에 관한 규칙」 제5조의 규정에 의한 어업면허 우선순위결정 신청서를 신청기간 내 제출하여 주시기 바랍니다.

## ◆ 2019/2020년 어장이용개발계획 승인 및 어업면허 우선순위 결정 신청 ◆

1. 2019/2020년 어장이용개발계획 승인내역 : 별첨(도면은 시, 읍, 면 비치 열람)
2. 공고기간 : 2019. 5. 07. ~ 2019. 6. 05.(30일간)
3. 어업면허우선순위결정 신청기간 : 2019. 5. 27.~ 2019. 6. 05.(10일간)
4. 어업면허우선순위결정 신청서 접수기관 : 여수시 어업생산과
5. 어업면허우선순위결정 신청시 구비서류

가. 어업면허우선순위 결정 신청서(어업생산과 비치)

나. 수산기술자의 자격 또는 경력 등을 증명하는 서류(수산기술자에 한함)

다. 신청일 현재 취득하고 있는 어업면허증 및 어업허가증

(어업면허 및 어업허가를 받은 자에 한한다.)

라. 어업에 종사한 사실을 증명할 수 있는 서류(어업에 종사한 자만 해당함)

마. 포기하고자 하는 어업권의 면허증 사본 { 수산업법 제13조제4항의 경우에 해당하는 자(대체개발, 기간만료 재개발) } 에 한한다.

바. 여권사본(외국인 또는 외국법인인 경우에 한한다.)

사. 공증인 각서(어업면허에 조건이 부여된 경우 공증각서 첨부,

여수시 어업생산과 문의 ☎659-3931)

붙임 2019/2020년 어장이용개발계획 승인내역 및 조건 1부.

2019. 5. 07.

# 여 수 시 장

## 2019~2020년 어장이용개발계획 승인 조건

- 조건부 승인의 경우, 반드시 조건을 충족 후 면허 처분한다.
- 수면의 위치가 바뀌거나 신규 승인된 양식장은 반드시 “국립수산물과학원 양식장 적지조사요령”에 의한 적지조사를 실시한 후 적지 판정 시 면허 처분한다.
- 수면을 신규개발하거나 재개발 또는 대체개발하는 경우, 해당 품목에 대한 양식재해보험에 가입하였을 때 면허 처분한다.
- 대체개발은 기존 어업권 포기 수리(축소) 및 시설물과 양식 폐기물 등을 완전히 철거하고, 확인한 후 면허 처분한다.
- 어장(어업)분쟁이 있거나 발생할 우려가 있는 경우는 사전 분쟁요인을 조정(해소) 한 후에 면허 처분한다.
- 시군 간 경계수역, 항로 등은 인근 시군 및 관계기관과 협의를 거친 경우에 한해 면허 처분한다.
- 어업면허 처분 시 『어업면허의 관리 등에 관한 규칙』에 의거 양식 어업의 종류별 어장구역의 한계, 어장 사이의 거리, 어장면적에 대한 시설비율, 양식방법 등을 준수한다.
- 국가 공공사업이나 공공시설 등이 예상된 수역은 관계기관장과 협의나 동의 등이 누락되었는지 여부를 면밀히 재검토하고, 개발 계획이 고시단계에는 이르지 않았으나 개발이 예정된 수역은 반드시 협의 및 동의를 득한 후, 면허 처분한다.

## 공 고

「여수시 폐기물관리에 관한 조례」를 전부개정 함에 있어 그 내용과 취지를 미리 알려 시민 여러분의 의견을 수렴하고자 「행정절차법」 제41조 및 「여수시 자치법규의 입법에 관한 조례」 제5조의 규정에 따라 다음과 같이 공고합니다.

2019년 5월 7일

## 여 수 시 장

### 「여수시 폐기물관리에 관한 조례」 전부개정안 입법예고

#### 1. 개정이유

- 상위법 개정에 따른 정비 및 법령에 근거조항이 있는 조문 삭제 등 현행 조례 운영상 나타난 미비점을 개선·보완하여 폐기물 관리의 효율을 기하기 위함

#### 2. 주요내용

##### 가. 용어 수정 및 조문 삭제

- 폐기물에 관한 용어를 업무에 주로 사용하는 용어로 수정 : 안 제2조(정의)
- 법령에 근거조항이 있는 조문 삭제 : 9개 조항

##### 나. 조문 신설

- 안 제9조제5항(대행기간), 제10조(업무감독)
  - 「여수시 생활폐기물처리업 대행 규칙」 개정조례안에 반영. 폐지
  - ‘여수시 도시관리공단 환경미화원 채용 및 복무규정’ 과 중복
- 안 제21조, 제22조 (읍면동장 권한위임, 종량제봉투 판매소 등)
- 시행규칙 제20조(권한위임) → 개정조례에 반영
- 안 제31조(불법투기 감시원 위촉)
- 안 제34조~제44조(청소대행업체 평가에 관한 사항)

- 「여수시 생활폐기물 수집·운반 대행업체 평가 조례」 개정조례안에 반영. 폐지
- 현 도시관리공단 청소대행 업무 평가에 맞게 개정조례안 반영, 실정에 맞지 않은 평가위원회 설치 규정 삭제

#### 다. 조문 변경

- 안 제11조(생활폐기물의 배출방법), 안 제24조, 별표 6
  - 환경미화원의 근골격계질환 발생 예방을 위해 50L이상 무게 기준 마련
  - 75L 종량제 봉투를 신설하여 100L 종량제 봉투 대체
  - 도·소매점 1회용 봉투 사용금지로 재사용봉투 수요 증가 30L 신설
- 안 제16조, 제17조(공사장·사업장 생활폐기물의 처리기준)
  - 공사장·사업장 생활폐기물 처리에 따른 기준과 방법을 세부적으로 마련
- 안 제26조(수수료의 감면) : 종량제봉투 무료 공급 대상자 확대(생계·의료+주거)
- 상위법령 개정 및 현 실정에 불합리한 조항 삭제 : 4개조항
- 대형폐기물 품목 및 수수료 현실화 : 54종 → 103종 세분화

### 3. 개정안 : 별첨

### 4. 입법 예고기간 : 2019. 5. 7. ~ 2019. 5. 27.(20일간)

### 5. 의견제출

이 조례 전부개정안에 대하여 의견이 있는 기관·단체 또는 개인은 2019년 5월 27일까지 다음 사항을 기재한 의견서를 작성하여 여수시장(도시미화과)에게 제출하여 주시기 바랍니다.

#### 가. 의견제출 사항

- 1) 예고사항에 대한 항목별 의견(찬·반 여부와 그 사유)
- 2) 의견제출자 주소, 성명(법인·단체의 경우 단체명과 대표자의 성명), 전화번호
- 3) 기타 참고사항 등

가) 주 소 : 우)59713 여수시 여서1로 101(여서동) 여수시장(도시미화과)

나) 전 화 : 061)659-3831, 팩스 : 061)659-5824

다) 이메일(E-Mail) : daldal@korea.kr

#### 나. 의견제출 방법 : 서면, 팩스(FAX), 직접방문, 이메일(E-Mail) 제출

## 입법예고 사항에 대한 의견서

☐ 조례명 : 「여수시 폐기물관리에 관한 조례」 전부개정안

○ 성명(단체명) :

○ 주 소 :

○ 전 화 번 호 :

규칙안 항목별 내용	찬성여부		의견(사유)	기타 참고사항
	찬성	반대		

## 여수시 폐기물관리에 관한 조례 전부개정조례안

여수시 폐기물관리에 관한 조례 전부를 다음과 같이 개정한다.

### 여수시 폐기물관리에 관한 조례

#### 제1장 총칙

**제1조(목적)** 이 조례는 「폐기물관리법」, 같은 법 시행령 및 같은 법 시행규칙에서 위임된 사항과 그 시행에 필요한 사항을 규정함을 목적으로 한다.

**제2조(정의)** 이 조례에서 사용하는 용어의 뜻은 다음과 같다.

1. “생활폐기물”이란 「폐기물관리법」(이하 “법”이라 한다) 제2조제2호에 따른 폐기물을 말한다.
2. “대형폐기물”이란 생활폐기물 중 종량제봉투에 담기 어려운 폐기물로서 별표 1에서 정한 품목을 말한다.
3. “공공생활폐기물”이란 도로변, 골목길, 공한지 등에서 수거한 생활폐기물을 말한다.
4. “재활용가능폐기물”이란 종량제봉투에 담지 아니하고 이 조례가 정하는 방법에 따라 분리·배출하여야 하는 별표 2에서 정한 품목을 말한다.
5. “공사장생활폐기물”이란 생활폐기물 중 공사를 착공하거나 작업을 시작할 때부터 마칠 때까지 5톤 미만으로 발행되는 폐기물을 말한다.
6. “사업장생활계폐기물”이란 「폐기물관리법 시행규칙」(이하 “규칙”이라 한다) 별표5 제3호가목1)에 따라 사업장에서 배출되는 폐기물로서 성상이 생활폐기물과 유사한 폐기물을 말한다.
7. “음식물류폐기물”이란 음식재료 또는 음식물의 생산·유통·가공·조리·보관·소비과정 등에서 발생되는 쓰레기와 남겨서 버려지는 음식물 등을 말한다.
8. “종량제봉투”란 여수시장(이하 “시장”이라 한다)이 관할구역 안의 생활폐기물을 처리하기 위하여 그 용도·용량별로 제작·유통·판매하는 규격봉투를 말한다.
9. “재사용봉투”란 상품 포장 용도로 사용한 후 종량제봉투로 재사용할 수 있도록 시장이 별도로 제작한 규격봉투를 말한다.

**제3조(적용범위)** 이 조례는 법 제2조제2호에 따른 “생활폐기물”에 적용한다. 다만, 사업장생활계폐기물로서 생활폐기물과 성질과 상태가 비슷한 폐기물은 이 조례에서 정한 생활폐기물의 기준 및 방법으로 수집·운반·보관·처리할 수 있다.

**제4조(시장의 책무)** ① 시장은 법 제4조제1항에 따른 생활폐기물 처리의 능률적 수행에 필요한 인력, 장비, 폐기물처리시설 및 예산을 확보하여 관할구역 안의 폐기물을 적정하게 처리하여야 한다.



② 시장은 발생하는 폐기물의 질적, 양적변화에 대응할 수 있도록 수집 · 운반 장비 및 처리방법의 개선, 관계 인력의 교육 등을 실시하여 사업을 능률적으로 수행하는 한편, 홍보와 계도를 통하여 주민의 청소 의식 함양을 위해 노력하여야 한다.

**제5조(시민의 책무)** ① 모든 시민은 법 제7조에 따라 자연환경과 생활환경을 청결히 유지하고, 폐기물 감량배출 및 자원화를 위하여 노력하여야 한다.

② 토지나 건물의 소유자 · 점유자 또는 관리자는 그가 소유 · 점유 또는 관리하고 있는 토지나 건물의 청결을 유지하도록 하며, 시장이 정하는 계획에 따라 청결활동을 실시하여야 한다.

**제6조(청결유지 명령 및 이행)** 시장은 토지나 건물의 소유자 · 점유자 또는 관리자가 제5조제2항에 따른 청결을 유지하지 아니하는 경우에는 30일의 범위에서 청결을 유지하도록 필요한 조치를 명할 수 있다. 다만, 이행기간의 연장이 필요한 경우에는 30일의 범위에서 한차례에 한정하여 연장할 수 있다.

② 제1항에 따라 조치를 명하여야 하는 대상행위는 다음 각 호와 같다.

1. 시장이 정하는 계획에 따라 청결활동을 실시하지 아니하는 행위
2. 토지나 건물 안에 폐기물을 쌓아놓거나 방치하여 주변 환경을 훼손하는 행위
3. 토지나 건물 안에서 폐기물을 무단 소각하거나, 노천에서 소각하는 행위
4. 그 밖에 청결을 유지하지 아니하는 행위라고 시장이 판단하는 행위

③ 토지나 건물의 소유자 · 점유자 또는 관리자가 제1항에 따른 이행 기간 안에 조치 명령을 이행하지 아니한 경우에는 기간 만료일부터 15일 이내에 법 제68조에 따른 과태료를 부과하거나, 시장이 필요한 조치를 한 후 그에 따른 실제 소요비용을 토지나 건물의 소유자 · 점유자 또는 관리자로부터 징수할 수 있다.

## 제2장 생활폐기물의 수집 · 운반 · 처리

**제7조(생활폐기물의 처리 등)** ① 시장은 생활폐기물 관리구역 안에서 배출되는 생활폐기물은 「폐기물관리법 시행령」(이하 “영”이라 한다) 제7조의 처리 기준에 따라 수집 · 운반 · 처리하여야 한다.

② 시장은 관할구역 안의 생활폐기물 수집 · 운반은 지역 여건을 고려하여 정기적으로 수거하여야 한다.

③ 시장은 대형폐기물에 대해서는 수거방식을 달리할 수 있으며 이에 대한 필요한 사항을 따로 정할 수 있다.

**제8조(생활폐기물 관리구역 지정 등)** ① 시장은 법 제14조제1항에 따라 여수시 전 지역을 생활폐기물 관리구역으로 한다. 다만, 규칙 제15조제1항제2호에 따른 산간, 오지, 도서지역 등으로 차량의 출입 등이 어려워 생활폐기물을 수집 · 운반하는 것이 사실상 불가능한 별표 3의 지역은 생활폐기물 관리구역에서 제외한다.

② 시장은 제1항에 단서에 따라 생활폐기물 관리 제외구역을 지정하는 경우에는 기간, 지역 등 필요한 사항을 정하여 고시하여야 한다.

③ 시장은 제1항에 따른 생활폐기물 관리 제외구역에서 발생하는 생활폐기물은 적환장 등에 별도 보관하였다가 수시로 수집 · 운반할 수 있도록 편의를 제공하여야 한다.

**제9조(생활폐기물 수집 · 운반 · 처리의 대행)** ① 시장은 법 제14조제2항에 따라 관할구역 안에서 배출되는

생활폐기물의 수집·운반 및 처리를 영 제8조 각 호에 해당하는 자에게 대행하게 할 수 있다. 이 경우 대행 구역의 범위를 지정하여 대행하게 할 수 있다.

② 시장은 제1항에 따라 생활폐기물의 수집·운반 및 처리를 대행하게 할 경우에는 대행 계약을 체결하고, 예산의 범위 안에서 대행 업무에 소요되는 적정 비용을 대행자에게 지급하여야 한다.

③ 제2항에 따른 대행 계약에는 다음 각 호의 내용이 포함되어야 한다.

1. 대행 구역 및 처리 대상 폐기물
2. 대행 기간
3. 대행 수수료
4. 수집·운반에 소요되는 인력 및 장비
5. 차고지 및 사무소의 소재지
6. 계약해지에 관한 사항
7. 그 밖에 시장이 필요하다고 인정하는 사항

④ 제3항에 따른 대행 수수료는 특별한 사정이 없으면 그 다음달 5일까지 지급한다.

⑤ 대행 기간은 매년 1월 1일부터 12월 31일까지로 하며, 제2항에 따라 대행 계약을 체결한 자(이하 “대행자”라 한다)가 대행 업무를 지연하거나 게을리 한 사실이 없고 고의 또는 중대한 과실 없이 생활폐기물의 수집·운반 및 처리를 원활하게 수행한다고 판단되면 계속 대행하게 할 수 있다.

⑥ 대행자는 법·영·규칙과 이 조례 등 관계 법규에서 규정한 사항과 시장의 폐기물 처리에 관한 조치 명령을 준수하여야 한다.

**제10조(업무감독)** ① 시장은 대행자가 수행하는 생활폐기물 수집·운반·처리 업무 전반에 관하여 2년 단위로 정기 감사를 실시하여야 하며, 필요한 경우에는 수시로 감사를 실시할 수 있다.

② 대행자는 제1항에 따른 감사를 받을 때 시장이 요구하는 제반 증빙서류를 제출하여야 하며, 감사 결과 지적사항을 시정 처리하고 그 결과를 시장에게 보고하여야 한다.

**제11조(생활폐기물의 배출방법 등)** ① 생활폐기물 배출자가 생활폐기물을 스스로 처리할 수 없을 때에는 법 제15조제1항 및 제2항에 따라 생활폐기물을 종류별, 성질·상태별로 시장이 정한 다음 각 호의 방법에 따라 배출하여야 한다.

1. 생활폐기물(사업장생활폐기물 포함) : 시장이 제작한 규격봉투(이하 “종량제봉투”라 한다)에 묶는 선 아래까지만 담아 묶은 후 일정한 장소에 배출하되, 50리터 이상의 폐기물은 다음 각 목의 무게기준 이하로 배출

가. 50리터 종량제봉투 : 10킬로그램 이하

나. 75리터 종량제봉투 : 15킬로그램 이하

다. 100리터 종량제봉투 : 20킬로그램 이하

2. 연탄재 : 불씨를 완전히 제거한 후에 투명 비닐봉투 또는 마대에 담아서 배출

3. 대형폐기물 : 별표 1에 따른 대형폐기물스티커를 부착하여 시장이 지정하는 장소에 배출

4. 재활용가능폐기물 : 별표 2의 방법으로 분리·보관한 후에 지정장소나 지정용기에 배출
5. 음식물류폐기물 : 「여수시 음식물류폐기물 발생 억제, 수집·운반 및 재활용에 관한 조례」에 따라 배출
- ② 시장은 제1항제1호에 따라 배출된 폐기물을 처리할 때 차량진입이 어려운 고지대 단독주택, 빌라, 연립주택, 원룸 등에는 따로 배출 장소를 지정하여 수집·운반할 수 있다.
- ③ 시장은 제1항 각 호에 따라 배출된 폐기물을 효율적으로 수집·운반·처리하기 위하여 폐기물의 수거일, 배출시간, 배출장소, 배출용기 등에 관한 사항을 별도로 정할 수 있다.

**제12조(재활용가능폐기물의 처리 등)** ① 시장은 제11조제1항제4호에 따라 분리·보관하고 있는 재활용가능 폐기물을 정기적으로 수집·운반하여 적정하게 처리하여야 하며, 이를 효율적으로 수행하기 위하여 전담인원과 차량을 확보하거나 제9조에 따라 그 업무를 대행하게 할 수 있다.

② 재활용가능폐기물의 안정적이고 효율적인 수집·운반 체계의 구축·운영을 위하여 시장, 공동주택 관리주체(입주자대표회의, 관리사무소 등) 및 민간수거업체는 환경부의 「공동주택 재활용품 관리지침」을 준수하도록 노력하여야 한다.

③ 시장은 분리·보관된 재활용가능폐기물을 수집·운반하여 판매할 수 있으며, 분리수거의 활성화를 위해 재활용가능폐기물 수거 장려금을 지급할 수 있다.

**제13조(종량제봉투의 지원)** ① 시장은 제11조제1항에 따른 생활폐기물의 올바른 배출문화 정착을 위해 예산의 범위 내에서 연 1회 이상 우수 통·반 또는 구역을 선정하여 세대별로 종량제봉투를 무료로 제공할 수 있다. 이 경우 우수지역 선정기준은 종량제봉투의 사용비율, 불법투기 적발실적 등을 고려하여 시장이 별도로 정한다.

② 시장은 제1항에 따라 종량제봉투를 무료로 제공하고자 할 때에는 1년에 한 세대 당 200리터를 초과하여 지원해서는 아니 된다.

**제14조(생활폐기물의 적정배출을 위한 조치)** ① 시장은 제11조에 따른 생활폐기물 배출방법 등을 관할구역의 주민에게 적극 홍보하여 생활폐기물이 적정하게 배출될 수 있도록 유도하여야 한다.

② 시장은 제11조에 따라 배출되지 아니한 폐기물에 대하여는 수거를 지연할 수 있으며, 해당 폐기물을 배출한 자에 대하여는 법 제68조에 따라 과태료를 부과할 수 있다. 다만, 재활용가능폐기물은 배출요령에 적합하게 배출되지 아니한 경우라도 전량 수거·처리하여야 한다.

**제15조(생활폐기물 보관시설 등의 설치)** ① 법 제15조제2항에 따라 생활폐기물을 종류별·성상별로 분리보관할 수 있도록 다음 각 호의 자는 보관용기 또는 비 가림이 가능한 보관시설을 설치하여야 한다.

1. 「건축법 시행령」 제3조의5, 별표 1의 제2호에 의한 공동주택(아파트, 연립주택, 다세대주택, 기숙사)  
다만, 공동주택의 음식물류폐기물 보관시설 등에 관한 사항은 「여수시 음식물류 폐기물 발생 억제, 수집·운반 및 재활용에 관한 조례」에 따른다.
2. 그 밖에 시장이 필요하다고 인정하는 다량의 폐기물이 배출되는 건축물의 소유자 또는 관리자

② 시장은 제1항에 따른 보관시설 및 보관용기의 종류 등에 대하여 설치기준, 규격 등 필요한 사항을 따로

정할 수 있다.

**제16조(공사장생활폐기물의 처리)** ① 공사장생활폐기물을 배출하는 자는 법 시행규칙 제14조 별표 5의 제1호가목1)의 단서에 따라 그 폐기물을 법 제25조에 따른 폐기물처리업 허가를 받은 자 또는 「건설폐기물의 재활용촉진에 관한 법률」 제21조에 따른 건설폐기물처리업 허가를 받은 자(이하 “공사장생활폐기물 처리업자”라 한다)에게 위탁처리 하여야 한다.

② 공사장생활폐기물 중 재활용이 가능한 폐기물은 「자원순환기본법」 제3조 및 폐기물관리법 제13조의2, 같은 법 시행규칙 별표 5의3에 따라 종류별, 처리방법별로 분리·배출하여 재활용하여야 한다.

③ 공사장생활폐기물 중 폐콘크리트, 폐아스팔트콘크리트, 폐벽돌, 폐블록, 폐기와 및 건설폐토석 등 건설폐재류는 건설폐기물 처리업 허가를 받은 자에게 위탁하여 처리하여야 하고, 공사장생활폐기물 중 폐목재 등은 재활용시설의 설치·운영자 또는 폐기물 중간처분시설에 운반하여야 한다.

④ 제2항 및 제3항에 따라 분리·배출한 공사장생활폐기물 중 생활폐기물의 성질과 상태가 비슷한 경우에는 제1항에도 불구하고 생활폐기물의 기준 및 방법으로 처리할 수 있다.

⑤ 공사장생활폐기물 처리업자가 공사장생활폐기물을 수집·운반·보관·처리하고자 하는 경우에는 공사장생활폐기물의 처리흐름, 처리량 및 처리방법 등의 파악이 가능하도록 다음의 서류를 작성하고, 최종 기재한 날부터 3년간 이를 보존하여야 한다.

1. 별지 제1호 서식의 공사장생활폐기물 인계서

2. 별지 제2호 서식의 공사장생활폐기물 배출, 수집·운반 및 처리대장

⑥ 공사장생활폐기물 처리업자는 매월 공사장생활폐기물 배출, 수집·운반 및 처리결과를 별지 제2호 서식에 따라 익월 10일까지 시장에게 제출하여야 한다.

**제17조(사업장생활계폐기물의 처리)** ① 사업장생활계폐기물로서 생활폐기물의 성질과 상태가 비슷한 폐기물과 「자원의 절약과 재활용촉진에 관한 법률」 제16조에 따른 재활용 의무 대상 포장재를 단순 선별하는 과정에서 발생하는 폐기물은 생활폐기물의 기준 및 방법으로 수집·운반·처리할 수 있다.

② 사업장생활계폐기물 중 재활용이 가능한 폐기물은 「자원순환기본법」 제3조 및 법 제13조의2, 같은 법 시행규칙 별표 5의3에 따라 종류별, 처리방법별로 분리·배출하여 재활용하여야 한다.

### 제3장 생활폐기물의 종량제 및 수수료 등의 부과·징수

**제18조(종량제봉투의 제작 및 품질관리)** ① 종량제봉투는 시장이 제작한다.

② 시장은 종량제봉투 전면에 봉투의 재질, 여수시의 문장, 봉투용량, 용도, 주의사항, 여수시명 및 연락처, 제작업체의 고유번호 등을 표시하고 경영수익사업을 위한 광고를 표기할 수 있다.

③ 시장은 민간제조업체와 제작 계약을 체결할 때에는 불법 제작·유통의 방지 및 하도급 금지, 처벌 규정 등에 관한 사항을 명시하고, 제작완료 후 민간제조업체로부터 인쇄원판을 회수·보관하는 등 필요한 조치를 하여야 한다.

④ 시장은 종량제봉투를 납품받을 때에는 사용된 원료의 적합성, 생분해성수지나 탄산칼슘 함량, 봉투의 규격, 물성, 표시내용 등 한국플라스틱공업협동조합 연합회 단체표준규격(이하 “단체표준규격”이라 한다) 준수 여부를 검수하여야 한다.

**제19조(종량제봉투의 종류·재질 등)** ① 종량제봉투는 매립용·소각용·재사용·공공용으로 구분하고, 매립용에는 불연성폐기물을 소각용·재사용에는 가연성폐기물을 공공용에는 도로변, 골목길 및 공한지 폐기물 등을 각각 담아야 한다.

② 종량제봉투의 재질은 고밀도합성수지, 생분해성, 탄산칼슘 함유 봉투 중 폐기물 처리시설의 종류와 주민의 사용 편리성을 고려하여 선정하되, 재질별 규격은 단체표준규격에 적합하여야 한다. 다만, 봉투의 색상은 가연성은 연두색, 불연성은 흰색, 재사용은 하늘색, 공공용은 옅은 청색으로 한다.

③ 종량제봉투의 구조·모양 및 치수는 환경적합성을 유지할 수 있도록 단체표준규격으로 한다.

**제20조(종량제봉투 등의 공급 및 판매)** ① 시장은 제작된 종량제봉투 및 대형폐기물스티커(이하 “종량제봉투 등”이라 한다)를 종량제봉투 등의 판매소(이하 “판매소”라 한다)에 공급하여야 한다. 이 경우 시장은 판매소에 대하여 일정율의 이익을 부여할 수 있다.

② 시장은 제1항에 따른 종량제봉투 등의 공급 업무를 법 제14조제7항에 따라 대행하게 할 수 있다.

③ 종량제봉투 등은 시장이 지정하는 판매소에서 생활폐기물 배출자가 직접 구입하여야 한다. 이 경우 판매소에는 지역주민들이 쉽게 알아볼 수 있도록 별표 4에 따라 지정표지판을 부착하여야 한다.

④ 공공용봉투는 시장이 정하는 방법 및 절차에 따라 환경미화원 등에게 주기적으로 공급한다.

⑤ 시장은 가로변 및 골목길 폐기물을 수거하기 위하여 읍·면·동 및 리·통 단위 청소의 날을 지정·운영할 수 있다. 이 경우 시장은 읍·면·동장의 신청에 따라 공공용 봉투를 지급할 수 있다.

**제21조(종량제봉투 등 판매소 지정)** ① 제20조제1항의 규정에 따른 판매소의 지정을 받고자 하는 자는 별지 제3호 서식에 따른 지정신청서에 다음 각 호의 서류를 첨부하여 읍·면·동장에게 신청하여야 한다.

1. 점포에 대한 소유권 또는 사용권을 증명하는 서류 1부

2. 사업자등록증 사본 1부

② 읍·면·동장은 제1항의 판매소 지정 신청을 받은 때에는 3일 이내에 지정여부를 결정하여야 한다.

③ 읍·면·동장은 다음 각 호의 어느 하나에 해당할 경우 판매소 지정을 제한할 수 있다.

1. 종량제봉투 등 판매업을 하는 것이 부적당하다고 인정되는 장소 또는 건물인 경우

2. 그 밖에 판매소 지정에 부적합하다고 시장이 인정하는 경우

④ 읍·면·동장은 종량제봉투 등 판매소의 지정을 할 때에는 그 신청인에게 별지 제4호 서식의 판매인 확인서를 받고, 별지 제5호 서식의 「종량제봉투 등 판매지정서」(이하 “지정서”라 한다)를 교부하여야 한다.

**제22조(종량제봉투 등 판매소 변경지정)** ① 제21조에 따라 판매소의 지정을 받은 자가 판매소 위치, 상호 또는 판매자를 변경하고자 할 경우에는 변경 사유가 발생한 날부터 10일 이내에 별지 제6호 서식의 변경승인 신청서에 다음 각 호의 서류를 첨부하여 읍·면·동장의 승인을 받아야 한다.

1. 변경하고자 하는 점포에 대한 소유권 또는 사용권을 증명하는 서류 1부.

2. 종량제봉투판매지정서 1부

3. 분실사유서 1부(제21조제4항 따른 지정서를 분실한 경우에 한정한다.)

② 읍·면·동장은 제1항에 따라 판매소 변경지정신청서를 받은 때에는 3일 이내에 지정 여부를 결정하고 적합한 경우 신청인에게 별지 제4호 서식의 판매인확인서를 받고, 별지 제5호 서식의 지정서를 교부하여야 한다.

③ 판매소의 지정을 받은 자가 판매업을 승계하고자 하는 경우에는 승계 받은 자가 승계 후 15일 이내에 별지 제7호 서식의 승계승인지정신청서에 다음 각 호의 서류를 첨부하여 읍·면·동장의 승인을 받아야 한다.

1. 승계를 증명하는 서류 1부

2. 종량제봉투 등 판매지정서 1부

3. 점포에 대한 소유권 또는 사용권을 증명하는 서류 1부

4. 사업자등록증 사본 1부

5. 분실사유서 1부(제21조제4항에 따른 지정서를 분실한 경우에 한정한다.)

④ 읍·면·동장은 제3항에 따라 판매소 승계승인지정신청서를 받은 때에는 3일 이내에 지정 여부를 결정하고 적합한 경우 신청인에게 별지 제4호 서식의 판매인확인서를 받고, 별지 제5호 서식의 지정서를 교부하여야 한다.

⑤ 읍·면·동장은 판매자가 휴·폐업 등의 사유로 별지 제8호 서식에 따라 지정취소를 신청하는 경우와 다음 각 호에 해당하는 행위를 한 경우에는 판매소 지정을 취소할 수 있다.

1. 위조 또는 유사 종량제봉투 등을 유통·판매한 경우

2. 정당한 사유 없이 2개월 이상 계속하여 종량제봉투 등을 판매하지 아니한 경우

3. 그 밖에 불법한 행위를 한 경우

⑥ 제5항에 따라 판매소 지정이 취소된 자에 대하여는 취소한 날부터 1년간 판매소 지정을 제한한다.

**제23조(종량제봉투 등의 공급 업무 대행)** ① 시장은 제20조제2항에 따라 종량제봉투 등의 효율적인 공급을 위하여 필요하다고 인정할 때에는 종량제봉투 등의 공급 업무를 다음 각 호의 사항을 충족하는 자에게 대행하게 할 수 있다.

1. 「여수시 재무회계 규칙」 제99조에 따른 금융기관으로서 쓰레기봉투 등의 적정보관이 가능한 창고를 보유하고 읍·면·동별 지점 및 판매망을 갖춘 금융기관

2. 여수시 생활폐기물 수집·운반 대행업체

3. 그 밖에 시장이 정하는 조건을 구비한 자

② 시장은 제1항에 따라 종량제봉투 등의 공급 업무를 대행하게 하고자 할 때에는 다음 각 호의 내용이 포함된 대행 계약을 체결하여야 한다.

1. 대행 업무의 구체적 범위

2. 종량제봉투 등의 보관·판매 및 보고에 관한 사항

3. 종량제봉투 등의 판매대금의 수납·이체방법, 이체기간에 대한 사항
4. 대행 기관의 과실 또는 사고에 따른 연체요율 등 배상책임에 관한 사항
5. 업무 대행에 따른 지도·감독에 관한 사항
6. 계약의 변경 및 해제에 관한 사항
7. 그 밖에 업무의 대행에 필요한 사항

③ 종량제봉투 등의 업무를 대행하는 자는 종량제봉투 등의 판매대금에 대하여 별도의 계정을 설정하고 다른 자금과 구분하여 회계 처리하여야 한다.

**제24조(생활폐기물의 배출 수수료의 부과·징수)** ① 법 제14조제5항에 따른 생활폐기물 배출 수수료(이하 “수수료”라 한다)의 부과·징수는 다음 각 호에 따른다.

1. 연탄재와 재활용가능폐기물 : 수수료 미부과. 다만, 음식물류폐기물 수수료는 「여수시 음식물류폐기물 발생 억제, 수집·운반 및 재활용에 관한 조례」에 따른다.
  2. 대형폐기물의 수수료 : 별표 1
  3. 제1호 및 제2호 외의 폐기물 수수료 : 종량제봉투의 판매가격
- ② 제1항제2호의 수수료는 대형폐기물스티커를 판매하는 방법으로 징수한다. 다만, 인터넷을 통해 대형폐기물 배출신고를 할 경우에는 시에서 지정하는 전자지불체도로 수수료를 징수할 수 있다.
- ③ 제1항제3호에 따른 종량제봉투의 가격 산정은 별표 5를 기준으로 하고, 별표 5에 따라 산정한 종량제봉투 판매가격은 별표 6과 같다.

**제25조(불특정 다수인이 이용하는 장소의 판매소 지정 등)** ① 시장은 다음 각 호에 해당하는 장소의 경우에는 관리사무소 출입구 주변의 상점 등을 판매소로 지정하고, 해당 장소의 이용자들이 개별적으로 종량제봉투를 구입하여 폐기물을 배출하도록 필요한 조치를 하여야 한다.

1. 유원지(「도시·군계획시설의 결정·구조 및 설치기준에 관한 규칙」에 따라 도시계획시설로 결정된 유원지와 자연발생적인 유원지를 말한다)
  2. 공원(「도시공원 및 녹지 등에 관한 법률」에 따른 공원과 「자연공원법」에 따른 공원을 말한다)
  3. 그 밖에 불특정 다수인이 이용하는 장소로서 시장이 정하는 장소
- ② 시장은 제1항 각 호에 해당하는 장소에 폐기물 분리 보관용기 설치, 안내판 설치 및 행락객 홍보 등이 필요할 경우 관리주체에게 필요한 조치를 하도록 하여야 한다.

**제26조(수수료의 감면)** ① 시장은 다음 각 호의 어느 하나에 해당하는 사람에게는 종량제봉투의 무료 제공 등 시장이 정하는 바에 따라 수수료를 감면할 수 있다.

1. 「국민기초생활보장법」에 따른 생계·주거·의료급여 수급자
2. 「국가유공자 등 예우 및 지원에 관한 법률」 제4조에 따른 국가유공자 및 같은 법 제5조에 따른 유족 또는 가족 중에서 「여수시 국가보훈대상자 예우 및 지원에 관한 조례」에 따른 참전·보훈 명예수당을 받는 사람
3. 제1호 및 제2호 외의 자로서 시장이 정하는 사람

② 시장은 제1항에 따라 종량제봉투를 무료로 공급하고자 할 때에는 1인당 매월 60리터 범위 내에서 지급하여야 한다.

**제27조(종량제봉투 등의 환불)** 시장은 생활폐기물 배출자가 구입한 후에 사용하지 않은 종량제봉투 등의 환불을 요구할 때에는 판매소를 통하여 판매가격으로 환불하여야 하며, 이 경우 판매소는 반드시 환불해 주어야 한다.

#### 제4장 폐기물 무단투기 방지를 위한 대책 등

**제28조(무단투기 신고포상금 지급 등)** ① 시장은 법 제8조 따라 폐기물의 무단투기 등의 행위를 신고하는 사람(이하 “신고자”라 한다)에게는 별표 7의 기준에 따라 예산의 범위에서 여수시상품권으로 포상금을 지급할 수 있다.

② 신고자에 대한 신고포상금은 다음 각 호에 따라 지급한다.

1. 해당 신고에 의하여 행위자에게 과태료가 부과된 경우에 한하여 지급
2. 신고포상금 지급 건수는 1인당 월 10건 이하로 하고 지급 총액은 월 50만원 이하(연 100만원 이하)의 범위에서 지급. 이 경우 신고자의 배우자 및 직계존·비속이 신고한 것도 신고자가 신고한 것으로 간주한다.
3. 같은 날, 같은 장소에서 행해진 같은 행위자의 위반행위에 대하여 다수의 신고 건이 접수된 경우, 최초 신고 건에 대해서만 지급

③ 신고포상금 지급은 해당 위반행위에 대하여 과태료 부과 등 행정처분이 결정된 후 30일 이내에 지급한다.

④ 시장은 신고포상금 지급에 관한 사항을 별지 제9호 서식에 따라 기록·관리하여야 한다.

**제29조(신고방법 및 신고서의 보완요청 등)** ① 신고자는 자신이 직접 목격한 위반행위에 대해서만 신고할 수 있다.

② 신고자는 위반행위를 발견한 날로부터 7일 이내에 별지 제10호 서식의 생활폐기물 등의 배출방법 위반행위 신고서를 작성하여 통신망, 방문 또는 우편 등의 방법으로 신고하여야 하며, 위반일시·위반장소·위반행위자·위반행위 내용 등을 객관적이고 명확하게 입증할 수 있는 증거물, 증거사진 또는 동영상 등을 함께 제출하여야 한다.

③ 시장은 제2항에 따라 접수된 신고 자료만으로 위반행위를 입증하기 곤란한 경우에는 신고자에게 신고사항을 보완하게 하거나 처리곤란 사유를 설명하고 반려하거나 신고자의 동의를 얻어 폐기할 수 있다.

**제30조(신고포상금 지급 제외)** ① 시장은 제28조에 따라 신고자 중 다음 각 호의 어느 하나에 해당하는 사람에게는 포상금을 지급하지 아니한다.

1. 신고자가 익명 또는 가명을 사용하여 포상금 지급이 불가능한 경우
2. 신고인과 피신고인 사이에 분쟁이 있는 경우
3. 신고사항이 같은 날(00:00~24:00)·같은 장소의 위반행위에 대하여 이미 공무원 등이 적발하였거나 먼저 신고한 자가 있는 경우



4. 제29조제2항에 따라 위반행위 발견일로부터 7일을 초과하여 신고하는 경우
  5. 신고자가 신고일 현재 여수시에 6개월 이상 계속하여 주민등록 되어 있지 아니한 경우
  6. 포상금을 지급하지 아니할 상당한 이유가 있다고 시장이 인정하는 경우
- ② 시장은 제1항의 어느 하나에 해당되는 경우에는 이를 신고자에게 통지하여야 한다.

**제31조(불법투기 감시원 위촉 등)** ① 시장은 폐기물 불법투기 행위를 단속하기 위하여 불법투기 감시원(이하 “감시원”이라 한다)을 위촉·운영할 수 있다.

② 제1항에 따른 감시원의 위촉기간은 당해연도 채용기간으로 하며, 위촉된 감시원에게는 별지 제11호 서식의 감시원증을 교부하고 별지 제12호 서식의 감시원증 발급대장에 등재 관리한다.

③ 감시원은 감시활동을 하고자 할 때에는 상시 감시원증을 휴대하여야 하고, 이를 남용할 경우에는 해촉할 수 있다.

④ 감시원은 폐기물 불법투기 감시활동 등을 위하여 관련된 사항을 확인하고자 할 때에는 그 상대방에게 감시원증을 제시하여야 한다.

⑤ 시장은 불법투기 감시원을 위촉하고자 하는 경우에는 예산의 범위 내에서 일비를 지급할 수 있다.

**제32조(청결활동 종합평가 실시 및 보상)** ① 시장은 청결활동 추진 및 쓰레기 불법투기 지도·단속 등 읍·면·동 청소행정 전반에 대한 종합평가를 연 1회 이상 실시하여야 한다.

② 시장은 제1항에 따른 청소행정 종합평가에서 우수부서로 선정된 읍·면·동에 대하여 예산의 범위에서 포상금을 지급할 수 있으며, 평가기간·평가기준 등 우수부서 선정기준은 시장이 별도로 정하여 운영한다.

**제33조(과태료의 부과)** 시장은 폐기물 무단투기 등 법을 위반한 자에게는 법 제68조 및 영 제38조의4 별표 8의 기준에 따라 과태료를 부과·징수한다.

## 제5장 생활폐기물 수집·운반 대행실적 평가

**제34조(생활폐기물 수집·운반 대행실적 평가)** 시장은 법 제14조제8항제2호에 따라 대행자에 대한 대행실적 평가기준을 마련하여 매년 1회 이상 평가를 실시하여야 한다.

**제35조(평가대상 및 평가범위)** ① 평가대상은 제9조에 따라 시장과 생활폐기물의 수집·운반 대행 계약을 체결한 대행자가 된다.

② 평가의 범위는 대행자가 수행하는 생활폐기물 수집·운반서비스에 대한 주민만족도와 근로자 적정임금 지급, 근로환경 개선 및 후생 복지시설 확보 등 근로자의 근로조건을 포함한다.

**제36조(평가지침)** ① 시장은 평가지침을 마련하고, 평가대상자에게 평가지침을 통보하여야 한다.

② 제1항에 따른 평가지침은 다음 각 호의 사항을 포함하여야 하며, 별표 8의 평가기준을 따른다.

1. 생활폐기물 처리 대행 업무의 기본 평가방향에 대한 사항
2. 다음 각 목에 해당하는 평가방법에 대한 구체적 사항

- 가. 현장평가(평가대상자의 경영합리화 및 작업효율화를 제고하고자 실시하는 생활폐기물 처리서비스 성실이행도 평가)

- 나. 서류평가(생활폐기물 처리·서비스와 관련된 규정의 준수 및 위반, 민원의 처리, 서류작성의 성실성, 운영관리 적합성 등에 대하여 담당 공무원 등이 각종 서류를 통하여 평가)
- 다. 시민만족도 평가(생활폐기물 처리서비스의 만족도를 시민들로부터 평가받아 생활폐기물 처리대행자 평가에 반영하고, 지역 환경의 청결 및 청소행정 서비스 향상을 도모하기 위한 평가)

3. 평가결과의 처리 및 활용에 관한 사항

4. 그 밖의 각종 평가실시와 관련하여 필요한 사항

**제37조(평가계획)** ① 시장은 대행자의 평가를 위하여 평가계획을 수립하여야 한다.

② 평가계획은 제36조에 따른 평가지침을 기초로 작성하여야 하며, 다음 각 호의 사항을 포함하여야 한다.

1. 평가의 목적 및 필요성
2. 평가대상 생활폐기물 처리대행자
3. 평가방법 및 평가지표
4. 평가범위 및 시기
5. 평가결과의 활용계획 등

**제38조(평가의 실시)** ① 시장은 제36조 및 제37조에 따른 평가지침 및 평가계획에 따라 평가를 실시한다.

이 경우 외부전문기관에 평가용역을 의뢰할 수 있다.

② 시장은 평가 결과를 대행자에 통보하여야 한다. 이 경우 대행자는 결과를 통보 받은 날부터 10일 이내에 이의신청을 할 수 있다.

**제39조(자료의 요청 등)** ① 시장은 생활폐기물 수집·운반 대행 업무를 평가할 때 필요하다고 인정되는 경우에는 대행자에 대하여 다음 각 호의 조치를 할 수 있다.

1. 평가 관련자료·서류 등의 제출 요청
2. 관계자의 출석 및 의견진술 요청
3. 평가대상에 대한 현지조사 등

② 대행자는 제1항에 따라 자료 또는 의견제출 등을 요청받거나 현지조사가 있을 경우 정당한 사유가 없으면 이에 응하여야 한다.

**제40조(현장평가단 구성)** ① 시장은 생활폐기물 수집·운반 대행 업무를 평가할 때에 민간전문가(평가용역기관 등), 시민대표, 공무원 및 각종 단체 등으로 이루어진 현장평가단을 구성하되, 특정성별이 10분의 6을 초과하지 아니하도록 한다.

② 시장은 제1항에 따라 구성된 현장평가단에게 필요한 경비를 예산의 범위에서 지급할 수 있다.

③ 현장평가단 구성원이 대행자와 이해관계가 있는 경우에는 현장평가단에서 제외되며, 대행자는 현장평가단의 구성원에게 공정한 평가를 기대하기 어려운 사정이 있는 경우에는 현장평가단에 기피 신청을 할 수 있다.

**제41조(평가결과의 정책반영)** ① 시장은 대행실적 평가결과를 폐기물 관리 정책에 반영할 수 있도록 노력해야 한다.

② 시장은 생활폐기물 수집·운반 대행자의 서비스 수준의 향상을 위하여 청소장비 및 시설 개선 등을 위한 예산을 지원할 수 있다.

**제42조(평가결과에 따른 조치 등)** ① 시장은 대행실적 평가결과가 평가기준에 미달되는 경우에는 법 제14조 제8항제3호 및 시행규칙 제15조의5에 따라 대행 계약 해지 등의 조치를 하여야 한다.

② 시장은 생활폐기물 처리 대행실적 평가결과에서 시정을 요하는 사항이 있다고 인정되는 때에는 대행자에게 그 시정을 명령할 수 있다.

③ 제2항에 따른 시정명령을 받은 대행자는 지체 없이 이에 따른 조치를 실시하고 그 결과를 시장에게 보고 하여야 한다.

**제43조(이행상황의 확인·점검 등)** ① 시장은 필요한 경우에는 제42조제2항에 따른 시정명령에 대하여 그 이행상황을 현장에서 또는 서류로 확인·점검할 수 있다.

② 시장은 제1항에 따라 현장 점검을 하고자 할 때에는 대행자에게 점검계획을 미리 통지하여야 한다. 다만, 긴급을 요하거나 점검목적에 저해할 우려가 있는 경우에는 그러하지 아니하다.

③ 시장은 이행상황의 확인·점검 결과에 따라 대행자에게 부진한 사항에 대한 보완조치 등 필요한 조치를 명할 수 있다.

**제44조(평가결과 조치에 대한 대행 계약 명시)** 시장은 생활폐기물 수집·운반 서비스의 지속적인 향상을 위하여 평가결과에 따른 제42조 및 제43조의 조치에 대하여 대행자와의 대행 계약 체결 시 명시할 수 있다.

## **제6장 업무의 위임·위탁**

**제45조(권한위임)** 시장은 이 조례에 따른 권한 중에서 일부를 조례나 규칙이 정하는 바에 따라 읍·면·동장에게 위임할 수 있다.

**제46조(업무의 위탁)** ① 시장은 법 제62조제3항에 따라 생활폐기물 처리시설을 해당 폐기물처리시설을 시공한 자, 그 밖에 관리·운영 능력이 있다고 시장이 인정하는 자에게 업무를 위탁할 수 있다. 다만, 업무위탁에 관한 절차 등에 대해서는 시장이 따로 정한다.

② 제1항에 따른 수탁자가 시설장비 노후 등 그 밖의 사유로 인하여 이를 중지하고자 할 때에는 예상되는 날부터 3개월 이전에 시장에게 보고하여야 한다.

**제47조(시행규칙)** 이 조례 시행에 필요한 사항은 규칙으로 정한다.

부칙(2019. . . 조례 제 호)

제1조(시행일) 이 조례는 공포한 날부터 시행한다.

제2조(다른 조례의 폐지) 여수시 생활폐기물 수집·운반 대행업체 평가 조례는 폐지한다.

[별표 1]

대형폐기물품목 및 수수료기준 (제2조, 제11조, 제24조 관련)

품 명	규 격	수수료(원)
냉 장 고	500ℓ 이상	8,000
	300ℓ 이상	6,000
	300ℓ 미만	4,000
텔 레 비 전	42인치 이상	5,000
	42인치 미만	3,000
세 탁 기	모든 규격	4,000
에 어 컨	264m <sup>2</sup> 이상	8,000
	66m <sup>2</sup> 이상	5,000
	66m <sup>2</sup> 미만	3,000
가스(전기)오븐렌지	높이1m 이상	4,000
	높이1m 미만	2,000
전 자 레 인 지	높이1m 이상	4,000
	높이1m 미만	2,000
탈 수 기	모든 규격	2,000
공 기 청 정 기	모든 규격	2,000
장 (1쪽 당) 농	폭 120cm 초과	15,000
	폭 90cm 초과~120cm 이하	10,000
	폭 90cm 이하	8,000
소 파	대형 6인용	8,000
	대형 4인용	6,000
	3인용	5,000
	2인용	4,000
	1인용(개당)	2,000
책 상	양수, 대형	5,000
	편수, 소형	4,000
	컴퓨터책상	2,000
식 탁	6인용 이상	5,000
	6인용 미만	4,000
식 탁 (대 리 석)	6인용 이상	10,000
	6인용 미만	8,000
피 아 노	그 랜 드	15,000
	업 라 이 트	10,000
	디지털	5,000
서 랫 장	5단 이상	4,000
	4단 이하	2,000
신 발 장	높이1m 이상	3,000
	높이1m 미만	2,000
문 갑	모든 규격	2,000
화 장 대	모든 규격	3,000
장 식 대	90cm×180cm 이상	7,000
	90cm×180cm 미만	5,000

품 명	규 격	수수료(원)
침 대	2인용 이상 1인용	15,000 10,000
돌 침 대	2인용(받침 별도) 이상 1인용(받침 별도)	20,000 15,000
돌 침 대 받 침	2인용(돌침대 별도) 이상 1인용(돌침대 별도)	20,000 10,000
매 트 리 스	2인용 이상 1인용	8,000 5,000
유 아 용 침 대	개 당	3,000
어 린 이 2층 침 대	개 당	20,000
케 비 넷	대형(일반형) 소형(이중케비넷)	6,000 4,000
오 디 오	대 형 중 형 소 형	15,000 10,000 5,000
스 피 커	대형(높이 혹은 너비 1m 이상) 소형(높이 혹은 너비 1m 미만)	5,000 2,000
컴 퓨 터	본체, 모니터, 프린터	각 2,000
프 린 터 기 (팩시밀리)	모든 규격	3,000
난 로	대형 소형	4,000 2,000
선 풍 기	대 형 소 형	3,000 2,000
밥 상	6인 이상 6인 미만	3,000 2,000
썰 크 대	가로 120cm 이상 가로 120cm 미만	5,000 3,000
찬 장	가로 120cm 이상 가로 120cm 미만	5,000 3,000
의 자	안마의자 대형(사무용 회전의자) 중형(식탁의자) 소형(등받이가 없는 의자)	15,000 3,000 2,000 1,000
옷 걸 이	모든 규격	2,000
쌀 통	모든 규격	3,000
유 모 차	모든 규격	2,000
세 면 대	모든 규격	4,000
변 기 통	모든 규격	3,000
벽 시 계	대 형 소 형	2,000 1,000
재 봉 틀	모든 규격	2,000
정 화 조	10인용 이상 10인용 미만	15,000 10,000

품 명	규 격	수수료(원)
온 풍 기	264㎡ 이상	8,000
	66㎡ 이상	5,000
	66㎡ 미만	3,000
오 락 기	29인치 이상	7,000
	25인치 이상	5,000
	25인치 미만	3,000
정 수 기	모든 규격	3,000
복 사 기	모든 규격	6,000
보 행 기	모든 규격	1,000
물 탱 크	1톤 이상	15,000
	1톤 미만	10,000
문 짝	현관문 및 베란다문	5,000
	방문(목재)	4,000
	창 문	3,000
개 집	모든 규격	3,000
간 판	대형(3㎡ 이상)	8,000
	소형(3㎡ 미만)	4,000
거 울 , 액 자	모든 규격	2,000
기 름 보 일 러	대 형	8,000
	중 형	5,000
	소 형	3,000
수 족 관	가로1m 이상	4,000
	가로1m 미만	2,000
책 장	1m 이상	8,000
	1m 미만	5,000
책 꽃 이	4단 이하	4,000
	2단 이하	2,000
판 유 리	60kg 이상	3,000
	60kg 미만	2,000
의 류 ·이 불	묶음단위 100ℓ 봉투기준	2,000
나 뭇 가 지	묶음단위 길이 1m×지름30cm	2,000
카 페 트	1묶음(20kg)	2,000
마 네 킹	개 당	3,000
욕 조	개 당	4,000
아이스박스	대 형	2,000
	소 형	1,000
자 전 거	성 인 용	3,000
	어 린이 용	2,000

품 명	규 격	수수료(원)
가 방	골프가방 가로 50cm 이상 가로 50cm 미만	3,000 3,000 2,000
욕 실 수 건 합	개 당	2,000
런 닝 머 신 클 싸 이 클	개 당	10,000
칸 막 이 판 널 (파 티 션)	개 당	2,000
자 판 기	대형(1m 이상) 소형(1m 미만)	20,000 10,000
금 고	대 형 소 형	15,000 10,000
세 단 기	모든 규격	5,000
식 기 건 조 기	모든 규격	2,000
식 기 세 척 기	모든 규격	3,000
청 소 기	개 당	2,000
가 습 기	개 당	2,000
전 기 밥 솥 ( 통 )	개 당	2,000
고 무 통	모든 규격	1,000
다 리 미 판	모든 규격	1,000
비 데	모든 규격	1,000
유모차, 그네,목마, 유아용자동차	모든 규격	2,000
유 아 용 카 시 트	모든 규격	2,000
항아리 및 화분	50cm 초과 50cm 이하	3,000 2,000
돛자리, 대자리	1개당	3,000
화 환	모든 규격	2,000
병 풍	모든 규격	3,000
쓰 레 기 통	50 ℓ 초과 50 ℓ 이하	3,000 2,000
블 라 인 드	1m 초과 1m 이하	4,000 2,000
탁 자	폭 1m이상 폭 1m미만	4,000 2,000



품 명	규 격	수수료(원)
전 기 장 판	일반(1인용)	2,000
	일반(2인용)	3,000
	옥(황토)(1인용)	3,000
	옥(황토)(2인용)	5,000
조 명 기 구	모든 규격	2,000
평 상	2m×2m 초과	10,000
	2m×2m 이하	7,000
인형장난감류	100 ℓ 당	2,000
텐 트	1개당	2,000
천 막	1개당	5,000
드럼통 및 페인트통 (건조페인트 6mm 미만)	10 ℓ 초과	3,000
	10 ℓ 이하	2,000
팬 히 터	대형(1m 이상)	2,000
	소형(1m 미만)	1,000
당 구 대	나무틀	20,000
탁 구 대	모든규격	7,000
미끄럼틀	유아용	5,000
소 화 기	20kg 이하	5,000
	6.5kg 이하	3,000
	2.5kg 이하	1,000
기 타	20kg 용량당	2,000

※ 상기 외 대형폐기물은 종류 및 규격을 감안하여 유사한 품목의 수수료를 적용하며,  
폐 가전제품의 배출수수료는 원형이 훼손되어 무상수거가 곤란한 제품을 말한다.

[별표 2]

**분리수거대상 재활용가능자원의 종류 및 분리배출요령** (제2조, 제11조 관련)

**1. 생산자재활용의무 대상 포장재**

분류	세부품목	배출요령
가.종이팩	○살균팩, 멸균팩	<b>■ 배출방법</b> - 내용물을 비우고 물로 행구는 등 이물질 제거 후 배출 - 빨대, 비닐 등 종이팩과 다른 재질은 제거한 후 배출 - 일반 종이류와 혼합되지 않게 종이팩 전용수거함에 배출 - 종이팩 전용수거함이 없는 경우에는 종이류와 구분할 수 있도록 가급적 끈 등으로 묶어 종이류 수거함으로 배출  <b>■ 해당품목</b> - 우유팩, 두유팩, 소주팩, 주스팩 등  <b>■ 비해당품목</b> - 종이컵, 신문지 등 종이류 ※ 종이류 수거함 등으로 배출
나.유리병	○음료수병, 기타병류	<b>■ 배출방법</b> - 내용물을 비우고 물로 행구는 등 이물질을 제거하여 배출 - 담배꽂초 등 이물질을 넣지 않고 배출 - 유리병이 깨지지 않도록 주의하여 배출 - 색상별 용기가 설치되어 색상별로 배출이 가능한 경우 분리 배출 - 접착제로 부착되지 아니하여 상표제거가 가능한 경우 상표를 제거한 후 배출 - 소주, 맥주 등 빈용기보증금 대상 유리병은 소매점 등으로 반납하여 보증금 환급  <b>■ 해당품목</b> - 음료수병, 와인병, 양주병, 드링크병 등  <b>■ 비해당품목</b> - 깨진 유리제품은 신문지 등에 싸서 종량제 봉투 배출 - 코팅 및 다양한 색상이 들어간 유리제품, 내열 유리제품, 크리스탈 유리제품, 판유리, 조명기구용 유리류, 사기·도자기류 등 ※ 특수규격마대 또는 대형폐기물 처리 등 지자체 조례에 따라 배출
다.금속캔	○음료·주류캔, 식료품캔	<b>■ 배출방법</b> - 내용물을 비우고 물로 행구는 등 이물질을 제거하여

분류	세부품목	배출요령
		<p>배출</p> <ul style="list-style-type: none"> <li>- 담배꽂초 등 이물질을 넣지 않고 배출</li> <li>- 플라스틱 뚜껑 등 금속캔과 다른 재질은 제거한 후 배출</li> </ul> <p>■ 해당품목</p> <ul style="list-style-type: none"> <li>- 음료수캔, 맥주캔, 통조림캔 등</li> </ul> <p>■ 비해당품목</p> <ul style="list-style-type: none"> <li>- 알루미늄 호일 등</li> <li>※ 종량제봉투에 담아 배출</li> </ul>
	○기타캔류 (부탄가스, 살충제 용기 등)	<p>■ 배출방법</p> <ul style="list-style-type: none"> <li>- 내용물을 제거한 후 배출</li> <li>※ 가스용기는 가급적 통풍이 잘되는 장소에서 노즐을 누르는 등 내용물을 완전히 제거한 후 배출</li> </ul> <p>■ 해당품목</p> <ul style="list-style-type: none"> <li>- 부탄가스 용기, 살충제 용기, 스프레이 용기 등</li> </ul> <p>■ 비해당품목</p> <ul style="list-style-type: none"> <li>※ 내용물이 남아있는 캔류(락카, 페인트통 등)는 대형폐기물 배출요령에 따라 배출</li> </ul>
라. 합성수지류	○PET, PVC, PE,PP,PS, PSP 재질 등의 용기·트레이류	<p>■ 배출방법</p> <ul style="list-style-type: none"> <li>- 내용물을 비우고 물로 행구는 등 이물질을 제거하여 배출</li> <li>※ 물로 행굴 수 없는 구조의 용기류(치약용기 등)는 내용물을 비운 후 배출</li> <li>- 부착상표, 부속품 등 본체와 다른 재질은 제거한 후 배출</li> </ul> <p>■ 해당품목</p> <ul style="list-style-type: none"> <li>- 음료용기, 세정용기 등</li> </ul> <p>■ 비해당품목</p> <ul style="list-style-type: none"> <li>- 플라스틱 이외의 재질이 부착된 완구·문구류, 옷걸이, 칫솔, 과일철, 전화기, 낚싯대, 유모차·보행기, CD·DVD 등</li> <li>※ 종량제봉투 또는 대형폐기물 배출요령에 따라 배출</li> </ul>
	○비닐포장재, 1회용비닐봉투	<p>■ 배출방법</p> <ul style="list-style-type: none"> <li>- 내용물을 비우고 물로 행구는 등 이물질을 제거하여 배출</li> <li>- 흘날리지 않도록 봉투에 담아 배출</li> </ul> <p>■ 해당품목</p> <ul style="list-style-type: none"> <li>- 1회용 봉투 등 각종 비닐류</li> </ul>

분류	세부품목	배출요령
		<p>※ 필름·시트형, 랩필름, 각 포장재의 표면적이 50cm<sup>2</sup> 미만, 내용물의 용량이 30ml 또는 30g이하인 포장재 등 분리배출 표시를 할 수 없는 포장재 포함</p> <p>■ 비해당품목</p> <ul style="list-style-type: none"> <li>- 깨끗하게 이물질 제거가 되지 않은 랩필름 등</li> <li>- 식탁보, 고무장갑, 장판, 돛자리, 섬유류 등(천막, 현수막, 의류, 침구류 등)</li> </ul> <p>※ 종량제봉투 또는 대형폐기물 배출요령에 따라 배출</p>
	○ 스티로폼 완충재	<p>■ 배출방법</p> <ul style="list-style-type: none"> <li>- 내용물을 비우고 물로 행구는 등 이물질을 제거하여 배출</li> <li>- 부착상표 등 스티로폼과 다른 재질은 제거한 후 배출</li> <li>- TV 등 전자제품 구입 시 완충재로 사용되는 발포합성수지 포장재는 가급적 구입처로 반납</li> </ul> <p>■ 해당품목</p> <ul style="list-style-type: none"> <li>- 농·수·축산물 포장용 발포스티렌상자, 전자제품 완충재로 사용되는 발포합성수지포장재</li> </ul> <p>■ 비해당품목</p> <ul style="list-style-type: none"> <li>- 타 재질과 코팅 또는 접착된 발포스티렌, 건축용 내·외장재 스티로폼, 이물질을 제거하기 어려운 경우 등</li> </ul> <p>※ 종량제봉투 또는 대형폐기물 배출요령에 따라 배출</p>

※ 세부품목은 자원의 절약과 재활용촉진에 관한 법률 시행령 제18조제1호 및 제3호에 해당하는 포장재임

## 2. 생산자재활용의무 대상 제품

종 류	세 부 품 목	배 출 요 령
가. 전지류	○ 수은전지, 산화은전지, 니켈 . 카드뮴전지, 리튬 1차전지, 망간전지, 알칼리망간전지, 니켈 수소전지	- 전지를 제품에서 분리하여 배출 - 전자제품 대리점 및 시계점 등 역회수 루트를 통하여 배출 - 주요 거점에 비치된 수거함에 배출하거나, 지정된 전지류 수거일.장소에 배출
나. 타이어	○ 소형, 중형, 대형	- 정비업소, 타이어판매소 등 역회수 루트를 통하여 배출
다. 윤활유	○ 윤활유 (윤활유 용기 포함)	- 정비업소 등 역회수 루트를 통하여 배출
라. 전자제품	○ TV, 냉장고, 세탁기, 에어컨, 자동판매기, 컴퓨터, 프린터, 복사기, 팩시밀리, 전기정수기, 전기오븐, 전자레인지, 음식물처리기, 식기건조기, 전기비데, 공기청정기, 전기히터, 오디오, 전기밥솥, 연수기, 가습기, 전기다리미, 선풍기, 믹서, 청소기, 비디오플레이어, 이동전화단말기	- 판매업자가 신제품 판매시 무상으로 역회수 또는 폐전자제품 무상 방문수거를 통한 회수 - 대형폐기물관리에 관한 수거체계에 따라 배출 ※ 휴대폰은 전지를 분리하지 말고 본체 · 충전기와 함께 신제품 교환시에 해당 대리점을 통하여 배출하거나, 소형가전제품 분리배출요령에 따라 배출
마. 형광등	○ 형광등 - 직관형(FI), 환형(FCL), 안정기 내장형(CFL), 콤팩트형(HPL), 기타 수은을 함유한 조명제품	- 형광등 분리배출용기에 배출

- 비고 1. 전지류의 일부, 타이어류, 윤활유는 역회수 루트를 통하여 배출되는 품목으로 회수
2. 전기.전자제품 및 자동차의 자원순환에 관한 법률 시행령 제14조 [별표 3]에 따른 전자제품은 구매자가 신제품을 구입하면서 폐기물이 된 전자제품을 회수할 것을 요구할 경우 판매자가 무상으로 회수하거나, 무상 방문수거를 신청할 경우 회수
3. 다만, 배출 스티커를 붙여 배출되는 경우 등은 「쓰레기 수수료 종량제 시행지침」의 대형폐기물관리에 관한 사항에 의한 수거체계 유지

### 3. 기타 재활용가능자원

종 류	세 부 품 목	배 출 요 령
가.종이류 (고지류)	○ 신문지	- 물기에 젖지 않도록 하고 반듯하게 펴서 차곡차곡 쌓은 후 묶어서 배출 - 비닐코팅된 광고지, 비닐류, 기타 오물이 섞이지 않도록 함
	○ 책자, 노트 등	- 비닐 코팅된 표지, 공책의 스프링 등은 제거 ※ 비닐포장지는 제외
	○ 종이컵	- 내용물을 비우고 물로 한번 헹군 후 압착하여 봉투에 넣거나 한데 묶음
	○ 상자류(골판지상자 등)	- 비닐코팅 부분, 상자에 붙어있는 테이프 첩핀 등을 제거한 후 압착하여 운반이 용이하도록 묶어서 배출
나.고철류	○ 고 철 (공 기 구, 철사, 못 등) ○ 비철금속(알루미늄, 스텐류 등)	- 이물질이 섞이지 않도록 한 후 봉투에 넣거나 끈으로 묶어서 배출
다.의류 및 원단류	○ 면의류 ○ 기타 의류	- 지자체 또는 민간 재활용사업자가 비치한 폐의류 전용수거함에 배출하거나 문전수거 지역 등에서는 물기에 젖지 않도록 마대 등에 담거나 묶어서 대문 앞 배출
	○ 식물성 섬유(면, 마 등) ○ 동물성 섬유(울, 모직 등) ○ 합성섬유(폴리에스테르, 나일론, 아크릴, 폴리우레탄 등) ○ 기타 합성섬유류	
라. 영농 폐기물류	○ 농약용기  ○ 농촌폐비닐	- 내용물을 완전히 사용한 후 유리병, 플라스틱용기 별로 구분하여 뚜껑을 분리, 마대 등에 따로 넣어 배출  - 하우스용 비닐과 멀칭용 비닐을 구분하여 흙과 자갈, 잡초를 털어낸 후 운반이 쉽도록 묶어서 마을공동집하장 또는 수거·운반차량 진입이 가능한 일정 장소에 보관

종 류	세 부 품 목	배 출 요 령
마. 소형 가 전 제 품 및 이차전 지류	<ul style="list-style-type: none"> <li>○ 휴대폰, 카메라, MP3, PMP, 게임기, 전자사전, 믹서기, 네비게이션, 스탠드, 헤어 드라이 등 「쓰레기 수수료 중량제 시행지침」에 따른 대형폐기물에 해당하지 않는 제품</li> <li>○ 전자제품내 리튬이차전지, 보조배터리</li> </ul>	<ul style="list-style-type: none"> <li>- 지자체별 소형가전제품 분리수거함에 배출</li> <li>※ 스탠드는 몸체에서 형광등을 분리하여 배출</li> <li>- 소형가전제품 분리수거함이나 주요거점에 비치된 배터리 수거함에 테이핑 작업 혹은 비닐팩 밀봉 후 배출</li> <li>※ 역회수 루트를 통한 회수방안 등 지자체 실정에 맞게 배출</li> </ul>
바. 자동차 부품	○ 폐납산배터리	<ul style="list-style-type: none"> <li>- 지자체가 마련한 수거장소 또는 자동차 정비업소 등에 배출</li> </ul>
사. 식용유	○ 폐식용유	<ul style="list-style-type: none"> <li>- 이물질이 섞이지 않게 모아 지자체 또는 민간 재활용사업자가 마련한 수거장소, 전용 수거함 등에 배출</li> </ul>

- 비고 1. 혼합재질로 구성된 품목은 최대한 재질별로 분리하여 배출
2. 폐식용유 수거함, 의류수거함 등 전용수거함 또는 거점 수거시설(재활용 동네 마당 등)을 설치할 경우 적정 수거 등 종합적으로 관리

#### 4. 재활용가능자원의 통합배출 분리수거 요령

구 분	종 류	세부품목	통합 배출 요령
통합전용용 기에 투입	종이팩	종이팩	내용물은 비우고 가급적 물로 행군 후 압착하 여 배출
	금속캔	철캔, 알루미늄캔	내용물을 비우고 가능한 압착한 후 플라스틱 뚜껑 등 은 분리하여 배출
		기타캔류 (부탄가스 등)	구멍을 뚫어 내용물을 비운 후 배출
	합성 수지류	PET, PVC, PE, PP, PS, PSP 재질의 용기, 포장재 등	내용물을 깨끗이 비우고 다른 재질로 된 뚜껑이 나 부착상표 등을 분리 후 배출
		기타 플라스틱류	이물질 제거 후 배출
따로 배출	유리병	음료수병, 기타병류	색상별 용기가 설치되어 색상별로 배출이 가능한 경우 분리 배출 접착제로 부착되지 아니하여 상표제거가 가능한 경우 상표를 제거한 후 배출
	종이류	책, 신문지, 박스	반듯하게 펴서 차곡차곡 쌓은 후 배출량이 많고 부피가 큰 것은 묶어서 배출
	합성 수지류	스티로폼 완충재	내용물을 비우고 부착상표 등을 제거하고, 깨끗이 씻어서 배출
	전지류	수은, 망간전지	제품에서 분리한 후 인근의 전용수거함에 배출
	형광등	형광등	인근의 전용수거함에 배출

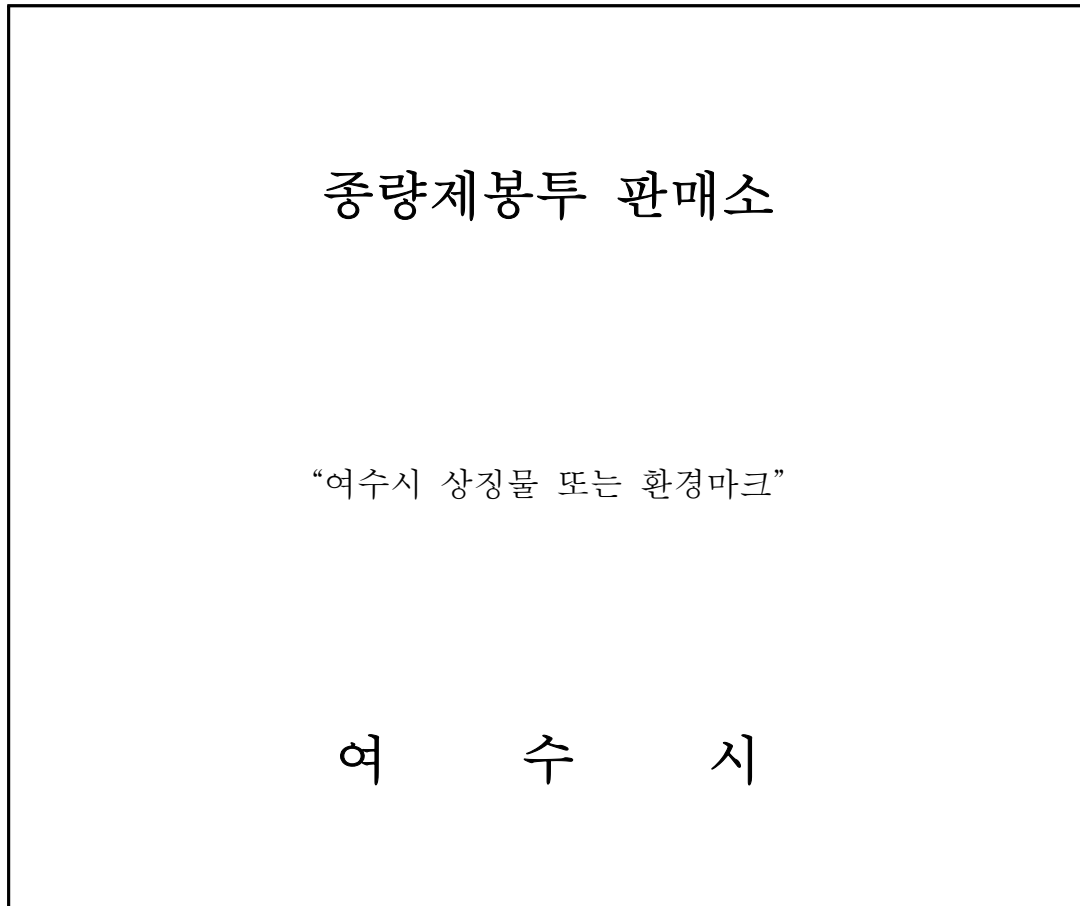
비고 1. 유리병은 색상별 용기가 설치되어 색상별 분리배출이 가능한 경우 구분하여 배출하거  
나 별도의 유리병 전용봉투에 배출



생활폐기물관리 제외구역 (제20조 관련)

읍 면 동	법정동리	행정동리명 및 자연부락명	면 적(km <sup>2</sup> )	비 고
계	13	20(1)	17.1	
돌 산 읍	군 내 리	송 도	0.8	
울 촌 면	여 동 리	송 도	1.0	
		장 도	0.4	
화 양 면	이 천 리	운두도(1)	0.1	
남 면	두 라 리	대 두	0.3	
		봉 통	0.7	
		나 발	0.3	
	횡 간 리	횡 간	0.4	
화 정 면	월 호	월 호	1.9	
		자 봉	0.3	
	제 도 리	제 도	1.0	
	하 화 리	하 화	0.7	
	상 화 리	상 화	0.7	
	낭 도 리	사 도	0.4	
		규 포	0.7	
		여 산	4.7	
	조 발 리	조 발	0.7	
		둔 병	0.6	
	적 금 리	적 금	0.7	
	여 자 리	여 자	0.7	

종량제봉투 등 판매소 지정 표지판(제20조 관련)



- 주 : 1. 글씨 위치는 표시의 하단접점으로부터 표시지름의 1/10만큼 띄어서 중심  
맞춤으로 표기한다.
2. 글씨체는 견고딕 평2체를 쓰도록 하며, 글씨의 크기는 표시지름의 1/10을  
초과할 수 없다.
3. 표시의 색은 상기와 같이 청색(DIC:137), 녹색(DIC:92)으로 2도 표현하거  
나 청색(DIC:579), 녹색(DIC:643), 검정색, 흰색, 금색 또는 은색의 단색  
으로 표할 수 있다.
4. 규격은 가로 35cm, 세로 40cm로 하고 두께는 1.4mm로 한다

종량제봉투 가격의 산정방법 (제20조 관련)

$$(L \text{ 당 처리비용} \times \text{봉투용량}(L) + \text{봉투제작비}) \times \text{주민부담률(목표치)} + \text{판매수수료} \\ *10\text{원단위 절상}$$

- (주) 1. L 당 처리비용 = 연간 총 처리비용 ÷ 연간 사용된 봉투 총용량
- 연간 총 처리비용 : 혼합 일반폐기물 및 음식물류 폐기물의 수집·운반·처리에 소요된 비용
  - 연간 사용된 봉투 총용량 : 판매된 종량제봉투의 용량(무상지급 봉투 및 공공용 봉투 용량은 제외)
2. 주민부담률(%) = 종량제봉투 판매수입 ÷ 수집·운반·처리에 소요된 비용 × 100
3. 종량제봉투 판매수입
- 실제 주민들이 부담하는 비용만을 종량제봉투 판매수입으로 산정하고, 봉투 판매수수료, 봉투 제작비는 판매수입에서 제외
  - 무상지급 봉투 및 공공용 봉투 판매 환산금액은 제외
4. 수집·운반·처리에 소요된 비용
- 종량제봉투를 사용한 가정배출 혼합폐기물의 수집·운반·처리에 소요된 비용
  - 무상지급 봉투 및 공공용 봉투 쓰레기 운반·처리비용, 재활용품 분리 선별 후 발생한 폐기물 운반·처리 비용은 제외
5. 봉투제작비 = 연간 종량제봉투 제작에 소요된 총 경비
6. 판매수수료 = (L 당 처리비용 × 봉투용량(L) + 봉투제작비) × 주민부담률 × 판매수수료 효율 ÷ (1 - 판매수수료 효율)
- 봉투판매소의 판매수수료 효율은 9%를 기준으로 적용하되 유사 상품의 판매수수료와 비교 검토하여 필요하다고 인정되는 경우 조정 가능

[별표 6]

종량제 봉투 판매가격(제24조 관련)

종류	5 ℓ	10 ℓ	20 ℓ	30 ℓ	50 ℓ	75 ℓ	100 ℓ
판매가격(원)	140	250	500	720	1,200	1,800	2,400
배출중량					10kg이하	15kg이하	20kg이하

※ 폐기물 배출 밀도 0.2kg/ℓ 이하

**위반행위의 종별과 포상금 지급기준**(제20조 관련)

(단위 : 만원)

위 반 행 위	과태료 금액	포상 금액
1. 생활폐기물을 버린 경우		
가. 담배꽂초, 휴지 등 휴대하고 있는 생활폐기물을 버린 행위	5	0.5
나. 비닐봉지, 보자기 등을 이용하여 생활폐기물을 버린 행위	20	2
다. 휴식, 행락 중 발생한 쓰레기를 버린 행위	20	2
라. 차량, 손수레 등 운반장비를 이용하여 생활폐기물을 버린 행위	50	5
마. 사업활동 과정에서 발생하는 생활폐기물을 버린 행위	100	10
2. 생활폐기물을 매립한 경우		
가. 사업활동 과정에서 발생하는 생활폐기물을 매립한 경우	100	10
나. 그 밖의 생활폐기물을 매립한 경우	70	7
3. 생활폐기물을 소각한 경우		
가. 사업활동 과정에서 발생하는 생활폐기물을 소각한 경우	100	10
나. 그 밖의 생활폐기물을 소각한 경우	50	5

※ 포상금액은 과태료 부과금액의 10%로 한다.

## 생활폐기물 수집·운반 대행실적 평가기준 및 방법(제34조 관련)

### 1. 평가방법 및 배점

가. 평가방법(3단계) : 주민만족도 평가, 현장평가, 실적서류 평가

나. 배점(총점 100점)

총점	주민만족도 평가	현장평가	실적서류 평가	비고
100	30	40	30	

### 다. 평가항목 및 배점

#### (1) 주민만족도 평가(4항목)

- 평가내용 : 바른수거(15), 생활환경 보전(6), 대시민 자세(6), 종합만족도(3)
- 평가방향 : 평가의 객관성 확보를 위한 일반주민을 대상으로 한 만족도 평가

#### (2) 현장평가(5항목)

- 평가내용 : 바른수거(30), 종합만족도(1), 인력관리(1), 장비관리(2), 시설관리(6)
- 평가방향 : 현장성과 정량성을 위해 수거 후의 주택 지역 및 상가지역의 청결상태, 수집·운반차량 등의 청결성과 내실 정도를 객관적이고 구체적으로 평가

#### (3) 실적서류 평가(5항목)

- 평가내용 : 민원처리(4), 인력관리(9), 장비관리(5), 안전관리(5), 시책사업의 참여정도(7)
- 평가방향 : 대행업체의 인력관리, 장비관리, 안전관리, 시책사업의 참여에 대하여 증빙서류 등 객관적인 자료를 통해 평가

### 2. 평가결과 등급 및 적용

등 급	평가점수	활 용
탁 월	92점 이상	우수직원 해외연수 확대, 표창 등
우 수	85점 이상	우수직원 국내연수 확대, 표창 등
보 통	70점 이상 85점 미만	해외 및 국내연수, 표창 등 제외
미 흡	70점 미만	경고 조치(대행계약 해지 등)

공사장생활폐기물 인계서

배출자	①번호		②사업자등록번호						-				
	③업 소 명												
	④소 재 지		(전화번호: )										
	⑤폐기물 종류		⑥폐기물 분류번호				-			-		⑦ 위탁량	kg
	⑧폐기물 성질과 상태												
	⑨중간·최종 처리장소												
운반자	⑩업 소 명		⑪사업자 등록번호					-			-		
	⑫소 재 지		(전화번호: )										
	⑬차량종류		트럭/컨테이너=1, 탱크로리=2, 그 밖의 종류=3							⑭차량번호			
	⑮수집·운반 차량증번호		⑯운반일자		년 월 일								
	⑰운반장소												
중간·최종 처리자	⑱업 소 명		⑲사업자 등록번호					-			-		
	⑳사무실소재지												
	㉑시설소재지												
	㉒시 설 명		㉓처리예정일자		년 월 일								
	㉔처리방법							처리방법 분류번호					
⑮확인	배 출 자		운 반 자					중간·최종 처리자					
	직위: . . . 성명: (서명 또는 인)		직위: . . . 성명: (서명 또는 인)					직위: . . . 성명: (서명 또는 인)					
⑮검인													

[별지 제2호 서식]

## 공사장생활폐기물 배출, 수집·운반 및 처리대장

(처리업소명 :                      )

일련 번호	배출자					수집·운반 내역					처리내역				비고
	성명 (상호)	배출장소	폐기물종류	발생량 (kg)	배출자 확인	운반일자	업소명	차량번호	수집· 운반량 (kg)	운반자 확인	처리일자	처리 방법	처리량 (kg)	처리자 확인	

〈 작성요령 〉

1. 공사장생활폐기물을 운반, 처리 등 인계시마다 일자별·처리업소별로 구분하여 작성하여야 한다.
2. 월별, 년도별 배출량, 수집·운반량 및 처리량 합계를 작성하여야 한다.



[별지 제3호 서식]

종량제봉투 등 판매소 지정신청서				
신청인	성명		생년월일	
	주소	(전화 :                   )		
	상호		업종	
판매소소재지				
<p>「여수시 폐기물관리에 관한 조례」 제21조의5제1항에 따라 종량제봉투 등 판매소 지정을 신청합니다.</p> <p style="text-align: center; margin-top: 40px;"> <span style="margin: 0 20px;">년</span> <span style="margin: 0 20px;">월</span> <span style="margin: 0 20px;">일</span> </p> <p style="text-align: center; margin-top: 20px;"> <span style="margin: 0 50px;">신청인</span> <span style="margin: 0 50px;">(인)</span> </p> <p style="text-align: center; margin-top: 40px;"> <span style="margin: 0 20px;">○○ 읍·면·동장</span> <span style="margin: 0 20px;">귀하</span> </p>				
첨부서류 1. 판매소에 대한 소유권 또는 사용권을 증명하는 서류 1부. 2. 사업자등록증 사본 1부.				<div style="border: 1px solid black; padding: 2px; margin-bottom: 2px;">수 수 료</div> <div style="border: 1px solid black; padding: 2px;">없 음</div>

[별지 제4호 서식]

## 판 매 인 확 인 서

판 매 소 명:

주 소:

대표자 성명:

상기 본인은 여수시 종량제봉투 등을 판매함에 있어 판매인의 영업상 의무를 성실히 준수하고, 특히 종량제봉투 등의 위조품 발견 시 즉시 신고는 물론 위조품 유통물을 판매하였을 경우 민·형사상 어떠한 처벌도 감수하겠음을 확인합니다.

년 월 일

확인자 성명 : (인)

○ ○ 읍·면·동장 귀하

[별지 제5호 서식]

### 종량제봉투 등 판매지정서

판 매 자	성 명		생년월일	
	주 소			
판 매 소	상 호		업 종	
	소 재 지			

「여수시 폐기물관리에 관한 조례」 제21조 제4항에 따라 위와 같이 종량제봉투 등 판매소를 지정합니다.

### 종량제봉투 판매 시 주의사항

1. 불량 종량제봉투는 소비자가 요구하면 즉시 교환하여 주어야 합니다.
2. 종량제봉투는 반드시 진열장에 깨끗이 정돈하여 판매하고 생활폐기물 종량제 실시에 대한 홍보를 하셔야 합니다.
3. 유사 봉투를 유통시키거나 판매한 경우에는 관계법에 의거 처벌 또는 판매소 지정이 취소될 수도 있습니다.

년 월 일

○ ○ 읍·면·동장 인

[별지 제6호 서식]

종량제봉투 등 판매소 변경 승인신청서			처리기간
			3일
성명		생년월일	
상호		위치	
변경전 내용			
변경후 내용			
<p>위와 같이 「여수시 폐기물 관리에 관한 조례」 제22조 제1항의 규정에 따라 종량제봉투 등 판매소 변경 승인을 신청합니다.</p> <p style="text-align: center;">년      월      일</p> <p style="text-align: right;">주 소 : 신청인 :                  (서명 또는 인)</p> <p>○ ○ 읍·면·동장 귀하</p>			
구비서류 : 1. 변경하고자 하는 점포에 대한 소유권 또는 사용권을 증명하는 서류 1부 2. 판매소 지정서 1부 3. 분실 사유서(지정서를 분실한 경우에 한한다)			수수료
			없음

[별지 제7호 서식]

<p style="text-align: center;"><b>종량제봉투 등 판매소 승계승인 신청서</b></p>				<p>처리기간</p> <p>3 일</p>
<p>현판매인</p>	성 명		생 년 월 일	
	상 호		지정 연월일	
	<p>판매소위치</p>			
<p>승 계 를 받 고 자 하 는 자</p>	성 명		생 년 월 일	
	주 소			
	상 호			
	승계 사유			
<p>「여수시 폐기물 관리에 관한 조례」 제22조 제3항의 규정에 따라 위와 같이 판매소 승계 승인을 신청합니다.</p> <p style="text-align: center;">년      월      일</p> <p style="text-align: right;">주 소 : 판매인 : (서명 또는 인)</p> <p>○ ○ 읍·면·동장 귀하</p>				
<p>구비서류 : 1. 승계를 증명하는 서류 1부. 2. 판매소 지정서 1부 3. 점포에 대한 소유권 또는 사용권을 증명하는 서류 1부. 4. 사업자등록증 사본 1부. 5. 분실사유서 (지정서를 분실한 경우에 한한다)</p>				<p>수수료</p> <p>없 음</p>

[별지 제8호 서식]

<p>종량제봉투 등 판매소 지정취소 신청서 (<input type="checkbox"/>폐업, <input type="checkbox"/>휴업)</p>				<p>처리기간</p> <p>3 일</p>
신청인	성 명		생 년 월 일	
	상 호		지정 연월일	
	판매소위치			
<input type="checkbox"/> 휴업 <input type="checkbox"/> 폐업	일 자		재 개 업 예 정 일 자	
<input type="checkbox"/> 휴업 <input type="checkbox"/> 폐업	사 유			
<p>「여수시 폐기물 관리에 관한 조례」 제22조 제5항의 규정에 따라 종량제봉투 등 판매소 지정을 취소하고자 신청합니다.</p> <p style="text-align: center;">년 월 일</p> <p style="text-align: right;">신청인 : (인)</p> <p>○ ○ 읍·면·동장 귀하</p>				
<p>구비서류 : 판매소 지정서</p>				<p>수수료</p>
				<p>없 음</p>

[별지 제9호 서식]

### 폐기물 무단투기 행위 신고·접수 및 처리대장

연번	신고 일자	신고 방법	신고인		신고내용	처리내용			포상금지급액 (지급일자)	비 고
			성명	연락처		현지 확인일자	조사결과	회신일자		

주) 신고방법은 일반전화, 인터넷, 모사전송, 우편, 직접방문, 기타 등으로 기재

주) 조사결과 란에는 위반법규, 위반내용 등을 기재

[별지 제10호서식]

## 〈앞면〉

[illegible]



〈뒷 면〉

**(작성요령)**

1. ① 신고자는 자신이 직접 목격한 행위에 대하여만 신고할 수 있습니다.
2. ④ 상품권 수령 등을 위하여 실제 수령가능한 주소여야 합니다.
3. ⑧ 장소 표시는 행정주소로 표시하거나 장소를 명확히 확인할 수 있는  
이정표(예:00육교, 00빌딩 등)로 표시하여야 합니다.
4. ⑭ 차량, 건설기계 또는 원동기 등 번호판이 있는 이동수단의 경우 번호판  
또는 등록번호의 식별이 가능하여야 합니다.
5. ⑯ 신고내용의 해당란에 체크 (☑) 하시기 바랍니다.
6. ⑰ 세부 신고내용에는 폐기물의 종류와 상태, 수량 등을 구체적으로  
명기하여 주시기 바랍니다.
7. 증거물은 신고서에 첨부하여 제출하여야 합니다.
8. 입증자료는 위반일시, 위반장소, 위반행위자, 위반행위 내용(폐기물의 양,  
내용물 등)등을 명확하게 입증할 수 있도록 촬영하여야 합니다.

[별지 제11호서식]

No.	
폐기물 불법투기 감시원증	사 진 (3×3.5cm)
성명 :	
생년월일 :	
주소 :	
위촉기간 : 20 . . . ~ 20 . .	
위 사람은 여수시 폐기물 불법투기 감시원임을 증명함.	
20 . . . . .	
여 수 시 장 인	

규격	비고
기본규격 : 720mm×520mm ※ 변형가능	○ 바탕 : 주황색 ○ 글씨 : 검정색 ※ 변형가능

[별지 제12호 서식]

**불법투기 감시원증 발급대장**

발급번호	발급일시	성명	생년월일	주 소	유효기간

## 【붙임 2】 비용추계서(미첨부사유서)

### 비용추계서 미첨부 사유서

#### 1. 미첨부 근거 규정

○「여수시 의안의 비용추계에 관한 조례」제4조제1항제2호

- 의안이 내용이 선언적, 권고적 형식으로 규정되는 등 기술적으로 추계가 어려운 경우

#### 2. 미첨부 사유

○ 의안의 내용이 여수시 폐기물관리에 관한 조례에 관한 사항으로 예상되는 발생비용이 없음

#### 3. 작성자

도시미화과장 박 춘 순

## 도로 지정 공고

여수시 돌산읍 우두리 70번지 상 건축신고와 관련하여 건축법 제2조제1항제 11호 및 같은 법 제45조제1항에 따라 아래와 같이 도로로 지정·공고합니다.

### 1. 도로 지정 공고 내역

도 로 위 치		도로길이 (m)	도로너비 (m)	도로면적 (㎡)	관련지번 및 이해 관계인 동의 여부	비 고
계		41.25	0.9	35	도로대장 참조 (허가민원과 비치)	
돌산읍 우두리	70	41.25	0.9	35	“	
이 하 빈 칸						

### 2. 관련도서 : 생략(여수시청 허가민원과에 비치)

### 3. 기타사항

도로 지정과 관련된 의문사항에 대하여는 여수시청 허가민원과 (061-659-4113)로 문의하시기 바랍니다.

2019. 5. 7.

여 수 시 장

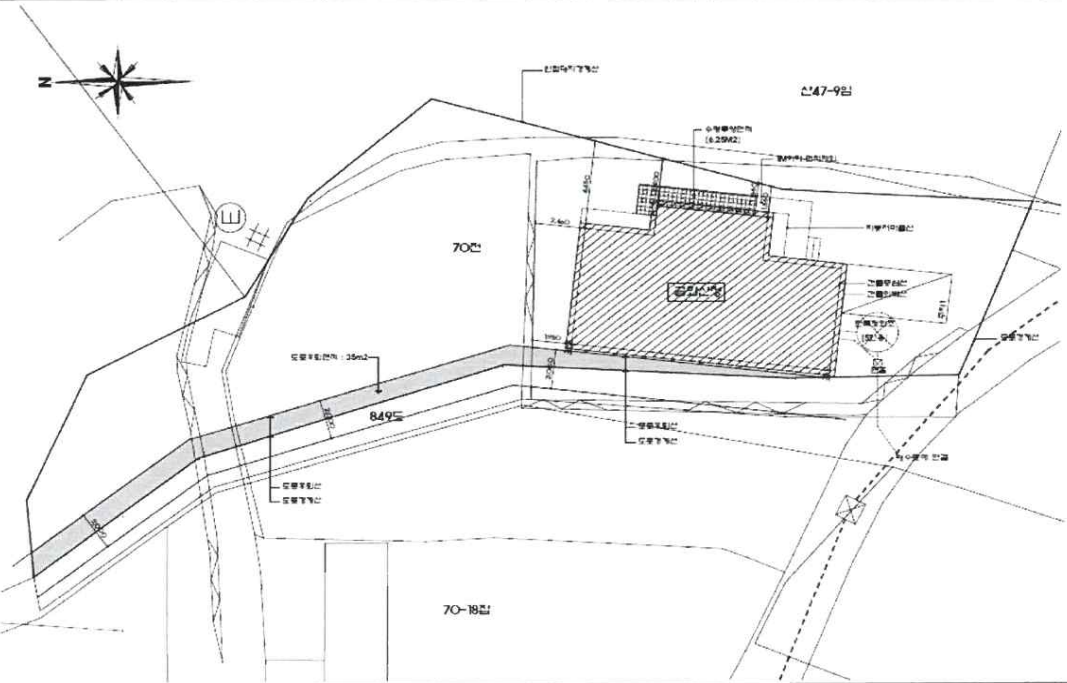
위치도 및 현황도

• 위치도 및 현황도를 작성합니다.



위치도

축척 <임의>



현황도

축척 [ ] 1/600, [ ] 1/1,200