

This month Agricultural technology
여수시 월간 농업기술지

이전기

CONTENTS

- 02 재해예방
- 04 벼농사
- 06 밭작물
- 08 채소
- 11 과수
- 12 축산
- 14 특작
- 15 주요농산물 가격정보
- 16 홍보사항



여수시농업기술센터
(미래농업과)

폭우 태풍 피해 예방을 위한 대비사항

작물환경팀 659-4493

농업인이 꼭 알아야 할 폭우 대비 사항

구분	폭우 발생 전	폭우 발생 후
벼	<ul style="list-style-type: none"> • 논두렁, 제방 점검 및 보수 	<ul style="list-style-type: none"> • 침수된 논에 병해충 방제 실시 • 황숙기 이전에 쓰러진 벼는 일으켜 세우고 황숙기가 지난 후 바로 수확
채소	<ul style="list-style-type: none"> • 배수로 깊게 파고 지지대 설치하기 • 침수 우려 시 전기 시설 차단하고 기자재 옮겨놓기 	<ul style="list-style-type: none"> • 겉흙이 씻겨 내려간 작물에는 복주기 실시 • 고추나 수박 등은 병해충 방제 실시
과수	<ul style="list-style-type: none"> • 배수로 깊게 파고 지지대 설치하기 • 배수로가 길고 경사가 가파를 때는 간이 집수구 설치 	<ul style="list-style-type: none"> • 토양이 유실된 경우 흙 다시 채워주기 • 복구가 어려운 곳은 과수원 다시 조성

농업인이 꼭 알아야 할 태풍 대비 사항

구분	태풍 통과 전	태풍 통과 후
벼	<ul style="list-style-type: none"> • 논에 물을 깊게 대서 벼 쓰러짐 예방 	<ul style="list-style-type: none"> • 쓰러진 벼를 4~6포기씩 묶어 세우기 • 쓰러진 벼가 황숙기 이후라면 바로 수확 실시
채소	<ul style="list-style-type: none"> • 생육 초기에 지지대를 설치하고 복주기 실시 • 웃자란 포기는 순지르기를 해 쓰러짐 예방 	<ul style="list-style-type: none"> • 쓰러진 포기는 바로 세워주기 • 병든 포기는 바로 제거하고 병해충 방제 실시
과수	<ul style="list-style-type: none"> • 가지에 지지대 세워주기 • 수확기가 가까운 과실은 미리 수확 • 풍향을 따라 방풍림이나 방풍망 설치 	<ul style="list-style-type: none"> • 오물이 묻은 잎이나 줄기를 씻어주고 병해충 방제 실시 • 쓰러진 나무는 토양이 마르기 전에 세워서 보조 받침대 설치
가축	<ul style="list-style-type: none"> • 축사를 정기적으로 소독하고 청소하기 • 축사 내부에 환풍 장치 설치 	<ul style="list-style-type: none"> • 전염병에 걸린 개체는 방역관의 지시에 따라 소각 또는 매몰

구분	태풍 통과 전	태풍 통과 후
농업인	<ul style="list-style-type: none"> 저지대나 상습 침수 지역에서는 대피 준비 강풍에 건물 지붕이 날아가지 않도록 고정해놓기 태풍 발생 시 건물의 창문이나 출입문은 모두 잠가놓기 	<ul style="list-style-type: none"> 안전 점검 후 집 안에 들어가기 수돗물이나 저장 식수는 오염 여부를 조사한 후 사용

도 복

● 재배기술 대응방안

- 물관리 : 등숙기 물 관리 준수, 조기 배수 실시(수발아 억제)
- 조기수확 : 수확기에 쓰러진 벼는 수확하여 수량감소, 미질저하 예방
* 수확시기 : 조생종-출수 후 40일(적산온도 1,041℃), 중만생종 50일(1,084℃)
- 도복 상습지는 질소 20~30% 감비, 칼리20~30% 증시, 규산 증시



수 발 아

- **피해기작** : 잦은 강우 및 태풍으로 침관수 또는 쓰러져 이삭이 장기간 젖은 상태로 있어 수확 전 이삭에서 싹이 틈
- 질소시비량이 많을수록 도복 및 수발아율이 높음
- 수발아 종자는 다음해 종자 사용 안됨 : 2mm이상 수발아 된 경우 발아율 및 성묘율 하락
⇒ 정부보급종 활용



[도복되어 수발아]



[도복되어 수발아된 벼]

쌀 품질향상을 위한 벼 생육후기 관리 및 적기수확

작물환경팀 659-4493



후기 병해충 방제

- 후기에 발생하는 병해충은 벼 수량과 품질에 직접적인 피해를 주므로 예찰을 통해 발생이 많은 병해충(먹노린재, 멸구류, 나방류, 도열병 등) 추가방제 실시

후기 물관리

구 분	물 대는 요령	물깊이	효 과
이삭 여물 때(등숙)	물 걸러대기(3일 관수 2일 배수)	2~3cm	등숙양호, 뿌리기능 유지
물떼기(낙수)	완전 물떼기(이삭 팬 후 30~40일)	-	품질향상, 농작업 편리

- **완전 물떼기** : 쌀 품질과 크게 관련 있음(수확작업에 지장이 없는 한 가급적 늦게)

♠ 너무 일찍 물을 떼면

- 벼 알이 충실하게 여물지 못하여 수량이 감소하고 청미, 미숙립 증가로 품질이 떨어짐

♠ 너무 늦게 물을 떼면

- 수확작업이 늦어져 금간 쌀이 많이 발생될 우려가 있음

적기수확

- **수확적기** : 외관상으로 벼 이삭의 알맹이가 90% 이상 황색으로 변했을 때
 - (중 생 종) 출수 후 50~55일경 : 출수 8. 7. → 수확 9. 26. ~ 9. 30.
 - (중만생종) 출수 후 55~60일경 : 출수 8. 10. → 수확 10. 4. ~ 10. 8.

♠ 적기수확보다 빠르거나 늦으면 : 완전미율 감소

- 빨리 수확하면(청미, 미숙립 증가), 늦게 수확하면(금간 쌀, 기형립 증가)

※ 완전미 : 정상적인 쌀의 3/4이상 형태를 유지하는 쌀(완전미율이 높아야 품질과 수량이 높아짐)

- **건조방법** : 건조온도(수매용 및 도정용 45℃, 종자용 40℃), 수분함량(13~15%)
 - 급격한 건조, 과도한 건조온도는 품질을 떨어뜨리는 원인이 됨

저장기술

- 벼 안정저장을 위해서는 벼의 수분함량을 15%이하로 건조하고, 저장온도를 15℃이하로 하며, 상대습도를 70%이하로 유지하면서 공기조성은 산소5~7%, 이산화탄소 3~5%로 조절

유기농 쌀 생산 필수 '녹비작물 파종재배'

작물환경팀 659-4493

녹비작물

- 녹비(Green manure)란 ?
 - 토양에 양분과 유기물을 공급하는 작물(녹비=뜻거름)
 - 심겨지는 작물에 필요한 양분을 100% 공급할 수는 없으나 화학비료의 사용량을 줄일 수 있고, 땅심을 돋우는 역할을 하므로 비료의 가치가 높음
- 녹비작물의 종류(콩과 녹비작물과 벧과 녹비작물의 차이점)

콩과 녹비작물

- 생육중에 질소비료 자급
- 토양 유기물 함량 증대에 기여
- 분해가 잘됨(속효성 비료효과를 보임)
- 유기물 함량은 높으나 양분이 적은 토양에서 이용도가 높음

벧과 녹비작물

- 토양의 질산태질소 유실 억제
- 토양의 물리성 개선 및 양분 보유력 증대
- 타감물질 분비로 토양 병해충 및 잡초 경감효과 기대
- 유기물 함량이 적어 지력이 낮은 사질토양 등에서 이용도 높음

녹비작물 재배관리



자운영-콩과

- 파종시기 : 9월 중하순(벼 수확하기 10~20일 전 입모중 파종)
※ 10월 상순도 가능하나 파종기가 늦을수록 월동율이 낮고 생초량이 감소
- 파종량 : 10a당 3~4kg
- 유의사항 : 벼 수확기 완전 물떼기 후, 토양에 수분이 약간 있는 상태에서 파종 습해에 약하므로 물이 고이지 않도록 반드시 배수로 확보
벼 수확 시 절단한 벧짚은 포장 전 면적에 골고루 덮어줌
※ 녹비이용 : 모내기 2주전 갈아엎음(질소공급량 13~15kg/10a)



헤어리베치-콩과

- 파종시기 : 9월 하순 ~ 10월 상순(입모중 파종 또는 수확 후 파종)
- 파종량 : 10a당 6~9kg
- 유의사항 : 습해에 약하므로 물이 고이지 않도록 배수로 확보
※ 녹비이용 : 5월 상순 갈아엎음(질소공급량 18~20kg/10a)



녹비보리, 호밀-벧과

- 파종시기 : 9월 하순 ~ 10월 하순
- 파종량 : (녹비보리)10a당 15kg, (호밀)10a당 16kg
※ 녹비이용 : (녹비보리)이삭 펴 때 갈아엎음(질소공급량 10~12kg/10a)
(호밀)출수 전 갈아엎음(질소공급량 7~10kg/10a)

밭작물 재배 주요 체크리스트

작물환경팀 659-4491



콩

- 논에 심은 콩은 습해를 받기 쉬우므로 집중 강우와 강풍에 대비 배수로를 정비하고 콩 꽃이 떨어지거나 생육이 부진하면 조기 회복을 위해 요소 0.5~1% 엽면시비를 함 (요소 100~200g / 물 20ℓ)
- 집중 강우로 인해 침관수 시 조속히 물빠기 실시와 뿌리가 심하게 노출된 포장은 잡초 제거를 겸한 겉흙을 긁어 주기(북주기)를 해줌
- 개화가 끝난 콩은 탄저병, 잎줄기마름병, 콩나방 등을 적용약제를 뿌려 잎자루, 꼬투리에 피해가 없도록 함
- 콩 진딧물이 발생한 지역은 수확 18일 전까지 3회 이내로 적용약제를 뿌려 방제하도록 함
- 노린재류는 오전 또는 해질 무렵에 방제하며 10일 간격으로 2~3회 방제함
- 콩나방은 8월 하순부터 9월 상순에 1주일 간격으로 2회 방제함

〈 콩 주요해충 〉



톱다리개미허리노린재 성충



알락수염노린재 성충



가로줄노린재 성충



풀색노린재 성충



파밤나방 유충



콩나방 유충



콩줄기명나방 유충



콩잎말이명나방 유충 피해



고구마

- 뒷날개 흰밤나방은 발생 초기에는 피해가 크지 않아 8~9월에 포장을 잘 살펴보아 평당 20마리 이상일 때 등록 약제로 방제하도록 함
- 고구마의 수량은 9월 하순까지 거의 결정이 되고 그 이후의 수량증가는 미미하므로 9월 하순부터 10월 상·중순까지 수확을 해야 함
 - 저장을 하거나 전분용으로 이용하기 위해서는 10월 이후 전분가가 높은 시기에 수확하는 것이 좋음
 - 고구마는 10℃ 이하의 낮은 온도에 접하면 저장성이나 싹트는 힘이 낮아지므로 서리가 내리기 전까지 수확작업 완료함
 - 아물이(큐어링)처리는 수확 후 1주일 이내에 온도 30~33℃, 습도 90~95%에서 4일 정도 실시하고 직사광선이 들지 않고 통기가 잘되는 창고에서 10~15일간 예비저장을 함
 - 고구마 저장 적정온도는 12~15℃, 습도 85~90%임



〈뒷날개흰밤나방 유충〉



보리

- 안전다수확 재배를 위하여 월동 전에 잎 5~6개가 나올 수 있게 우리지역 파종적기 (10월 하순~11월 상순)에 파종함
- 보리 파종은 토양산도 pH가 6.5~7.0이 되도록 석회를 10a 당 150~200kg을 시용하고 퇴구비는 10a당 1,500kg 정도 시용 한 후 갈아 줌
- 종자로 전염하는 감부기병, 줄무늬병 예방을 위해 파종 3일 전 종자소독제를 이용하여 종자 1kg 당 5g을 종자표면에 골고루 묻도록 잘 섞어 줌
- 적정 파종량은 맥종별 10a당 13~20kg이고 가는줄뿌림 재배는 10~14kg를 파종하며 만파할 때는 증량 파종함

고추 생육후기 관리

소득작목팀 659-4487

고온, 잦은 강우 등으로 고추 생육이 떨어지고 병해충 발생이 증가함에 따라 생육부진 포장은 요소 0.2%액(물 20L에 요소 40g - 종이컵 1/3 정도) 또는 제4종 복합비료(영양제)를 5~7일 간격으로 2~3회 살포하고, 후기 병해충(탄저병, 담배나방, 진딧물, 총채벌레)은 지속 방제함

재배관리

- 9월 5일 이전 착과된 과실은 붉은 고추 수확이 가능하므로 후기관리가 중요함
- 후기 병해충 관리 : 탄저병, 담배나방, 진딧물, 총채벌레류
 - 병든 식물체는 조기 제거하여 병원균 밀도를 낮추고, 적용약제로 주기적 방제
 - 탄저병은 과실에 약제가 잘 묻도록 밑에서 위로 뿌리고, 비가 예상되면 전착제를 첨가하여 뿌려줌

* 적용약제는 농약안전사용기준, 최종 살포시기 등을 고려하여 약제 살포 및 수확



탄저병



담배나방



바이러스(진딧물 매개)



바이러스(총채벌레 매개)

- 생육이 좋은 고추밭은 지속적인 웃거름 및 관수 실시
- 생육이 나쁠 경우 요소 0.2%액(요소 40g/물 20L, 종이컵 1/3 분량)이나 제4종복합비료(영양제)를 5~7일 간격으로 2~3회 잎에 뿌려줌
- 수확이 완료된 포장은 병든 과실, 잎, 줄기 등의 잔재물을 완전히 제거

적기수확

* 착색완료 후 4~5일 뒤에 수확해야 말린 고추의 색택이 좋음

- 고추를 제때 수확하지 않으면 나머지 고추가 익는데 지장을 주며, 탄저병균에 감염되기 쉬우므로 착색이 된 고추는 빠른 시일 내에 수확하여 건조
- 완전히 착색되지 않은 과실을 건조하면 희아리가 발생하므로 반드시 2~3일 정도 후숙하여 착색시킨 다음 건조함

홍고추 건조 및 저장

- 홍고추 건조완료 시점은 말린 고추를 흔들어 씨앗이 흔들리는 소리가 들리면 수분함량이 14% 내외로 건조완료/ 저장온도(장기저장) : 고춧가루 10℃, 건고추 0℃
- 비닐하우스 건조는 수시로 환기(환기팬 이용)와 뒤집기를 함
- 열풍건조(화력건조기)는 55~60℃로 36시간 유지하고 충분한 배습을 실시함



김장채소 파종 및 재배관리



양파 마늘

- 양파 파종적기 : 8월 하순 ~ 9월 상순(정식 : 10월 상순~하순)
 - 너무 일찍 파종하면 추대나 분구가 많아지고, 너무 늦으면 활착이 늦어짐
 - 양파 육묘상은 고온장해 예방, 질록병 방제, 습해예방 등에 주의하고, 알맞은 간격으로 솟아 주어 공기가 잘 통하고 햇빛이 잘 들어 모가 튼튼하게 자라도록 관리
- 마늘 파종적기 : 9월 중순 ~ 9월 하순
 - 2차생장(벌마늘)과 건조해를 예방하기 위해 건전한 씨마늘을 골라 적당한 깊이(마늘쪽 길이의 2~3배)로 파종하고 5~7g정도의 마늘쪽을 심음(쪽이 너무 크면 안됨)
 - 씨마늘 소독(병해충 예방) : 씨마늘을 양파자루에 담아 종구소독액(물 20L+베노밀·티람(수) 40g+디메토에이트(유) 20ml)에 1시간 침지 후 그늘에 말려 파종함



〈씨마늘 소독〉



배추 무

• 남부지역 배추·무 작형

구분	작형	파종기	수확기	재배 지역
배추	늦가을 재배	8월 중순 ~ 9월 상순	11월 상순 ~ 12월 상순	남부해안
	월동 재배	8월 하순 ~ 9월 중순	1월 상순 ~ 2월 하순	남부해안, 제주도
무	가을재배	8월 상순 ~ 9월 상순	11 ~ 12월	남부

• 배추 육묘상 관리

- 플러그 상자에 파종하는 것이 관리 및 정식이 편함
- 파종 후 육묘기간에 고온이 되지 않도록 주의해야 하며, 진딧물, 좀나방, 파밤나방, 벼룩잎벌레 등 해충 피해를 막는 것이 가장 중요함 (망사 피복, 적용약제 살포)



• 배추 아주심기(정식)

* 가을배추 : 9월 상순~중순/ 월동배추 : 9월 중순~하순

- 가을재배는 본잎이 3~4매 때 육묘상 깊이만큼 심어야 생육이 양호함
- 배추는 초기 생육이 좋아야 결구가 잘되므로 밑거름을 충분히 줌
- 고온기에 심을 때는 흐린 날 오후에 심는 것이 모의 활착에 좋으며, 가뭄이 계속되면 정식 직후 물을 충분히 주어야 함

• 웃거름(질소, 가리) 주기

- 배추 : 결구 시기에 비료요구도가 가장 높으므로 정식 후 15일 간격으로 3~4회 웃거름 시용
- 무 : 1차는 파종 후 20일경 포기사이에 주며, 2차는 1차 후 15일경 이랑어깨 부위에 줌



〈 표준 시비량 kg/10a(300평) 〉

구분	작형	1차	2차	3차	4차
배추	가을	요소 7, 염화칼리 x	요소 8, 칼리 7	요소 12, 칼리 8	요소 8, 칼리 7
	월동	요소 6, 염화칼리 x	요소 10, 칼리 7	요소 13, 칼리 8	요소 11, 칼리 7
무	가을	요소 11, 염화칼리 8	요소 11, 칼리 8	-	-

포도 · 복숭아 9월 과원관리 요령

소득작목팀 659-4488



포도 수확 후 간벌

- 간벌은 수확직후와 동계전정할 때가 적기로 금년에 강한 수세로 꽃떨이현상이 발생된 과원이나 착색기(7월하순)이후에도 신초 생장 정지율이 85% 이하인 과원에서 실시
- 수확직후 간벌하면 나무 수세를 보다 효율적으로 파악할 수 있고, 연장지가 수확 후 약 1개월 정도 햇빛을 충분히 받아 저장양분을 축적할 수 있음

복숭아 가을전정

- 저장양분 축적 방법은 낙엽기까지 건전한 잎을 오래 보전하고 수세가 약한 나무는 부족한 양분을 공급해주어야 함
- 가을 전정은 9월 중·하순이 적기로 신초 신장이 정지하고 2차생장의 위험이 없어진 시기에 실시
* 너무 빠르면 다시 생장을 하고 늦으면 상처 유합이 나빠 생육이 억제됨
- 수세가 강한 나무의 도장지 또는 겹친 가지 등이 만드는 그늘을 중심으로 수관내부까지 햇빛이 잘 들게 전정
- 가을전정에서 너무 많이 자르면 생육을 저하시키므로 최소한으로 전정하고 세력이 약한 나무는 가을전정 생략

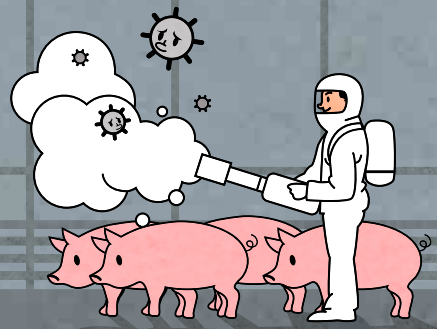
포도 '홍주씨들리스' 소개

- 생육특성
 - 생장조절제 처리 없이도 과립중 5g의 씨 없고 아삭한 포도 생산 가능
 - 탈립이 없고 저장성이 매우 좋아 생과유통이 편리
- 품종특성
 - 숙기는 9월 상순으로 과방중은 500 ~ 600g
 - 과립중 5.5g, 당도 18.0°Bx, 산도 0.62%



아프리카돼지열병(ASF) 예방 및 대응 수칙

경영기술팀 659-4481



아프리카돼지열병(African Swine Fever) 이란?

- 돼지에만 발생하는 바이러스성 질병으로 치사율이 최고 100%임
- 우리나라는 제1종 가축전염병으로 지정하여 관리됨
- 세계적으로 백신이 개발되어 있지 않아 발생시 살처분 정책을 시행

주요증상

- 돼지열병과 증상이 유사하나 모든 연령의 돼지가 다 감염될 수 있음
- 감염된 바이러스의 병원성에 따라 임상증상이 다양하나 대개 심급성형 또는 급성형으로 발생
 - 심급성형 : 별다른 임상증상 없이 1~4일내 급사할 수 있음
 - 급 성 형 : 6~13일 내 거의 100%의 돼지가 폐사
 - 주요증상 : 고열, 활력부진, 식욕부진, 귀끝 등 피부 말단부위 충·출혈, 서로 포개있고, 가파른 호흡, 구토, 비강·항문 출혈, 혈액성 설사, 비장 팽배, 장간막림프절 팽대, 실질장기 충출혈 등



돼지들이 한데 겹쳐있음



비강(코)의 출혈



귀에 점상출혈



말단부위 충·출혈

아프리카돼지열병(ASF) 바이러스는 저온에 매우 안정적이어서 오염된 육류는 매우 위험한 감염원이 됨. 열에 취약해 75℃이상으로 수초만 가열해도 사멸함

- 냉장육 및 냉동육에서 수개월 ~ 수년간 생존 가능
- 가염건조된 식육산물에서 수주일 ~ 수개월 생존 가능
- 훈제, 공기건조된 식육내 바이러스 생존 가능
- 가열육(75℃이상에서 수초만 가열시)은 바이러스 사멸함

□ 아프리카돼지열병 농장유입 방지 및 조기근절 행동 수칙

- 농장의 엄격한 차단방역
 - 양돈농가는 축사 내외 소독 실시, 농장 출입차량과 출입자에 대한 통제, 야생 멧돼지와 접촉 금지 등 차단방역 철저히 이행한다.
- 돼지에 열처리되지 않은 잔반 급여 금지
 - 남은 음식물 사료를 급여할 경우에는 열처리(80℃, 30분)한 후에 급여한다.
- 아프리카돼지열병 발생국 여행이나 방문 삼가기
 - 중국, 베트남 등 아프리카돼지열병 발생국에 대한 여행을 자제하고 부득이 방문시에는 축산농가와 발생지역 방문금지
- 외국인 근로자의 축산물 반입 금지
 - 양돈농가·양돈 산업종사 외국인 근로자는 자국의 축산물을 휴대하거나 우편 등으로 국내에 반입하지 않는다.
- 아프리카돼지열병 임상 증상 숙지 및 이상상태 파악시 즉시 신고
 - 양돈농가는 매일 임상 관찰을 실시하고 의심축 발견시 즉시 방역기관에 신고한다.

⚠ 가축질병신고 대표전화 ⚠

☎ 1588-9060(농림축산검역본부) / 1588-4060(지자체) / 659-4443(여수시)

사료작물 파종 준비

□ 사료작물 파종 방법

- 벼 수확 후 비료를 주고 경운 로터리 작업 실시
 - ※ 질소비료를 너무 많이 주게 되면 월동률이 떨어지고, 봄철 생육이 좋지 않게 되며, 쓰러짐이 심해져 수확시 기계작업이 어려워지므로 주의
 - ※ 질소는 반드시 밑거름과 웃거름으로 나누어 주어야 함
- 청보리와 이탈리아라이그라스를 혼파하면 습해 또는 건조 등 이상 기상 조건에서 안정성이 있음

□ 사료작물 신청 안내

구 분	신청시기	공급시기	신청장소
추파용(가을)	당해년 3~4월경	당해년 8~10월	여수축협 ☎ 688-2922
춘파용(봄)	전년 9~10월경	당해년 2~3월	

땅콩 다수확 재배기술

자원개발팀 659-4473

양질의 땅콩을 수확하기 위한 조건

- **토양조건** : 배수가 잘되고 석회질이 풍부하며 부식이 많은 사질양토
- 이어짓기(연작)에 따른 수량 감소가 큰 편으로 돌려짓기(윤작)할 것
(돌려짓기에 적당한 작물 : 옥수수, 참깨, 고추 등)
- **거름주기(10a)** : 질소-인산-칼리 3-10-10kg, 퇴비 1,000~1,500kg, 석회 150~200kg
- 칼리와 석회가 부족하면 빈 꼬투리와 쭈그러진 씨알이 많이 발생
* 굽벥이나 선충 방제를 위해 비료, 석회 살포시 토양살충제 살포
* 석회 살포할 때 토양산도에 변화를 주지 않도록 주의하고 웃거름에 질소는 주지 않음
- **병해충 방제** : 병은 예방위주로 방제 하는 것이 좋으며, 장마철에 집중방제 해 줌

재배기간 단축을 위한 싹틔워 파종하기

- 껍질을 벗긴 후 충실한 종자 골라 종자소독을 하고 싹을 틔워서 파종
- 물에 담갔다가 건져서 따뜻한 곳에서 2~3일간 젖은 채로 보관(5mm정도 싹 틔움)
- 무피복 재배의 경우 4월 하순~5월 상순, 비닐피복 재배는 10~15일 빨리 파종
- 종자소요량(10a) : 잔 씨앗 6~8kg, 굵은 씨앗 11~13kg

수량증수에 효과가 높은 비닐 피복

- 비닐피복을 하면 토양온도 상승으로 싹틔와 생육이 촉진되어 꽃이 15일가량 빨리 피며, 한해와 습해를 경감시켜 생육기간을 연장시키는 효과가 있음(40%증수)
- 땅콩의 피복용 비닐은 잡초관리 측면에서 흑색유공비닐이 유리(2립 점파)
- 폭 110~120cm, 주간 30~35cm, 두께 0.01mm(씨방자루가 비닐을 뚫고 땅속으로 들어감)

수확적기 판단 요령

- 첫서리가 오기 전에 수확을 끝내야 하며, 몇 포기 캐 봤을 때 그물무늬가 선명하며 땅콩의 알맹이가 잘 분리되면 수확적기로 봄
- 수확적기는 대체로 9월 하순에서 10월 상순으로 꽃이 핀 후 80~90일경 적당

주요농산물 가격정보

경영기술팀 659-4480



(단위 : 원)

구분		서울	부산	광주	순천	전국평균	전년동월
쌀 20kg	유기농	132,455	156,340	163,140	-	146,985	129,185
	무농약	112,725	-	-	-	108,680	95,400
	일반	59,686	60,267	60,467	63,100	60,839	52,337
감자 (수미) 1kg	유기농	-	-	-	-	-	-
	무농약	3,610	6,743	-	-	5,039	4,772
	일반	2,910	2,400	2,733	2,700	2,709	2,659
상추 (적) 100g	유기농	3,151	-	-	-	2,643	2,599
	무농약	2,602	2,283	2,283	-	2,591	2,825
	일반	1,709	1,410	1,470	1,385	1,556	1,950
깻잎 100g	유기농	5,887	6,450	6,783	-	6,310	5,883
	무농약	4,700	6,467	5,433	-	5,000	5,840
	일반	2,277	1,773	2,013	2,150	2,007	2,591
양파 1kg	유기농	3,495	4,800	6,950	-	4,708	3,868
	무농약	3,560	4,760	3,235		3,897	3,914
	일반	1,766	2,163	1,940	2,080	1,893	2,046
마늘 (깐마늘) 1kg	유기농	18,767	-	-	-	18,767	25,736
	무농약	27,965	34,178	28,934		29,905	23,179
	일반	12,018	11,790	12,747	12,150	12,090	9,725
토마토 1kg	유기농	9,560	12,500	9,350		9,573	9,151
	무농약	5,753	3,930	4,980		5,301	6,744
	일반	4,134	4,157	4,307	4,825	4,130	5,160
파 (대파) 1kg	유기농	8,092	16,333	16,333	-	11,921	11,689
	무농약	10,543	14,867	6,300	-	10,612	9,434
	일반	2,523	2,643	2,510	2,555	2,458	3,723
팽이버섯 1kg	유기농	-	4,933	4,933	-	4,933	5,012
	무항생제	4,387	4,083			4,303	4,473
	일반	3,219	3,167	3,022	2,767	3,208	3,191

※ 자료출처 : 한국농수산식품유통공사(2021. 8. 12. 기준)

※ 자료검색방법 : www.kamis.co.kr (친환경농산물, 가격정보 → 소매가격 → 품목별을 이용하면 보다 다양한 농산물의 가격정보를 검색할 수 있습니다)



함께 나누는 이달의 소식



1 유용미생물 연중 생산 무상공급 합니다!!

공급 기간 연중 09:00 ~ 18:00(토·일요일, 공휴일 제외)

공급 장소 여주시농업기술센터 유용미생물 배양실

미생물종류 4종(광합성균, 고초균, 유산균, 효모균)

공급 방법 여주시민 무상공급(본인 직접방문 수령)

※ 방문신청시 여주시민 확인을 위해 신분증 지참 / 목적외 사용, 미사용·방치 시 공급이 제한 될 수 있음

용도 농업(토양개량, 생육촉진 등), 축산·생활·환경(악취저감, 환경정화 등)

문의 미래농업과 유용미생물 배양실(☎659-4469)

2 해당 작물에 등록된 농약만 사용하세요~ '농약 허용물질목록 관리제도(PLS)'

PLS란? ※ 갇은 것에 등록된 농약만 사용/고추는 고추에 등록된 농약만 사용

- PLS(농약 허용물질목록 관리제도)는 해당 작물에 등록되지 않은 농약은 원칙적으로 사용을 금지하는 제도입니다.

〔잔류농약 검사결과 부적합 판정이 될 경우, 관련 규정에 따라 농산물 폐기, 출하연기 및 100만원 이하의 과태료가 부과되고, 3년간 특별 관리를 받게 됩니다.〕

《 농약 안전사용기준을 준수하여 농약을 사용하시면 됩니다. 》

① 재배작물에 등록된 농약만 사용하기 ② 농약 포장지 표기사항 확인하기

③ 농약 희석배수와 살포횟수 준수 ④ 수확 전 마지막 농약 살포일 지키기 ⑤ 출처 불분명한 농약 사용 안하기

※ 농약을 구입할 때는 판매상에게 해당 작물에 등록된 농약인지 꼭! 확인

문의 미래농업과 작물환경팀(☎659-4491) 및 농약안전정보시스템 홈페이지

3 「여주시 유기동물보호소」에서 보호하고 있는 유기동물을 입양해주세요

입양 대상 유기동물보호소에서 보호중인 개 또는 고양이

참여 방법 유기동물 공고번호 확인 후 입양 문의

공고번호 확인 방법 동물보호관리시스템(www.animal.go.kr), 스마트폰 어플 '포인핸드', 네이버에 '여수 유기동물' 검색

문의 농업정책과 동물방역팀(☎659-4429)

유기동물 입양으로 다른 생명도 소중히 여기는 성숙한 반려인이 되어주세요.



4 「농기계임대사업소」농기계임대료 50%감면 연말까지 연장합니다!!!

감면 기간 2020. 4. 1. ~ 2021. 12. 31.(21개월간)

운영 기종 79종, 140대

감면 기준 1농가/1기종/2일 감면 임대료 적용

현지 운반 대형농기계(콤바인, 트랙터, 스kid로더)는 현장까지 무료운송

※ 작업전날 오후 4시이후 출고가능

임대 문의 농기계임대사업소(☎659-4466)