

# 이그키

## CONTENTS

- 02 벼농사
- 04 밭작물
- 06 채소
- 09 과수
- 11 축산
- 12 특작
- 15 주요농산물 가격정보
- 16 홍보사항



여수시농업기술센터  
(미래농업과)

# 벼 적기수확 및 올바른 건조로 수량↑, 품질↑

작물환경팀 659-4493



벼 수확 및 건조  
3대 기본원칙

- ① 적기수확 : 출수 후 55~60일경에 수확, 수분율 20~26%  
※ 콤바인 수확시 벧짚은 썰어 넣어 논에 넣어주기(땅심 높이기)
- ② 적기건조 : 수확 후 8시간 이내
- ③ 적온건조 : 수매 및 도정용 45℃(수분함량 13~15%), 종자용 40℃

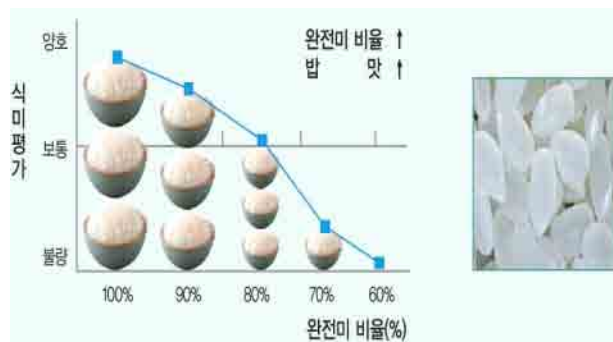
## 적기수확

- 수확적기 : 이삭목이 녹색을 잃고 황변 할 때(벼 알이 90% 이상 익었을 때)  
- 중만생종(출수 후 55~60일경) : 출수 8. 13. → 수확 10. 7. ~ 10. 11.

♠ 적기수확보다 빠르거나 늦으면 : 완전미 비율 감소 → 수량 및 품질 감소

- 빨리 수확하면(청미, 미숙립 증가), 늦게 수확하면(금간 쌀, 기형립 증가)

※ 완전미 : 정상적인 쌀의 3/4이상 형태를 유지하는 쌀로써 싸라기, 착색립, 피해립 등을 제거한 쌀  
(완전미 비율이 높아야 품질과 수량이 높아짐)



완전미 비율이 높아야 밥맛이 좋음



품질을 떨어뜨리는 쌀(불완전미)

## 우리시 논토양의 땅심이 좋아지고 있어요!!

- 우리시 논토양 땅심 : '20년 평균 162mg/kg으로 5년만에 기준치 회복('16년 대비 45% ↑)  
- 유효규산 기준치 157~180mg/kg, 2020년 평균 162mg/kg(정상), 2019년 평균 133mg/kg(24 ↓)
- 땅심을 유지하고 높이는 쉬운 방법 : “벧짚을 논으로 환원하는 것”  
- 벧짚을 논에 썰어 넣을 때의 가치 : 160,000원/10a(600kg)  
⇒ 유기물 174kg, 규산 252kg, 질소 9.3kg, 인산 28.5kg, 칼리 34kg  
※ 규산질비료 주기와 녹비작물 재배도 땅심을 높이는데 중요한 요소



◆ 우리시 논토양 1,000필지 표본조사 결과(매년 수확 후 동일필지 조사)

구 분	pH (산도)	유기물 (g/kg)	유효인산 (mg/kg)	치환성 양이온(cmol <sup>+</sup> /kg)			유효규산 (mg/kg)
				칼리	칼슘	마그네슘	
기 준 치	5.5~6.5	25~30	80~120	0.25~0.30	5.0~6.0	1.5~2.0	157~180
2020년 평균	5.9	27	76	0.28	6.0	1.2	162
2019년 평균	5.8	28	75	0.26	6.1	1.4	133
2018년 평균	5.8	25	72	0.26	5.2	1.2	88

◆ 땅심이 낮으면 : 깨씨무늬병 발생, 수량↓, 품질↓, 수매등급↓



깨씨무늬병 발생



깨씨무늬병 발생 논



깨씨무늬병 다발생 논

◆ 땅심을 높이려면 : 볏짚, 규산질비료, 녹비작물



콤바인 수확시 볏짚 썰어 넣기  
(가을 깊이갈이 실시)



규산질비료 주기  
(매년 주면 좋음)



녹비작물 재배  
(배수로 필수)

## 적기건조 및 적온건조

- **건조목적** : 벼의 변질을 방지하고 저장성과 가공성을 향상시키기 위해 벼의 수분을 제거하는 것 (수확 후 8시간 이내에 건조해야 안전저장 가능)
- **건조방법** : (건조온도) 수매 및 도정용 45℃, 종자용 40℃  
(수분함량) 13~15% ※ 수확한 벼의 수분함량은 보통 22~25%
- **건조와 품질의 상관관계**
  - ① (건조속도) 급격한 건조에 의한 금간 쌀 발생
  - ② (건조온도) 과도한 과열에 의한 열 손상립 발생
  - ③ (수분함량) 과도한 건조는 밥맛을 떨어뜨리고, 도정효율이 낮아짐
  - ④ (건조지연) 수확 후 건조를 늦게 할 경우 벼가 변질되기 쉬움



# 밭작물 재배

## 주요 체크 리스트(10월)

작물환경팀 659-4491

### 작물별 수확방법



#### 콩

- 앞이 누렇게 되면 수확하는데, 콩 꼬투리에 푸른빛이 없고 노란색이나 갈색으로 말랐을 때 수확하도록 함
  - 수확시기는 개화 후 60일경이고 논 이용 콩재배는 5~10일 늦음(꼬투리를 흔들어보면 달그락 거리는 소리가 남)
  - 수확 후에는 말리는 과정에서 비를 맞추면 자주무늬병, 미이라병 등의 병원균이 침입하여 품질이 떨어지므로 비를 맞지 않도록 해줌
  - 탈곡한 콩은 정선기 등으로 이물질 제거 후 잘퍼서 말린 후 건조하고 서늘한 곳에 보관(장기저장시 5℃ 이하 상대습도 60% 내외 유지)



〈수확적기의 꼬투리〉



#### 고구마

- 고구마의 수량은 9월 하순까지 거의 결정이 되고 그 이후의 수량증가는 미미하므로 10월 상·중순까지 수확을 해야 함
  - 저장을 하거나 전분용으로 이용하기 위해서는 10월 이후 전분가가 높은 시기에 수확하는 것이 좋음
  - 고구마는 10℃ 이하의 낮은 온도에 접하면 저장성이나 싹트는 힘이 낮아지므로 서리가 내리기 전까지 수확작업 완료함
    - ※ 상처가 나거나 부딪힐 경우 쉽게 썩으므로 조심히 다루도록 함
  - 수확한 고구마는 수확 후 1주일 이내에 온도(30~33℃), 습도(90~95%)에서 3~4일 정도 아물이(큐어링)처리를 해야 장기간 보관할 수 있음
  - 본 저장은 온도 12~15℃, 습도 85~90%에 보관함



## 가을 감자

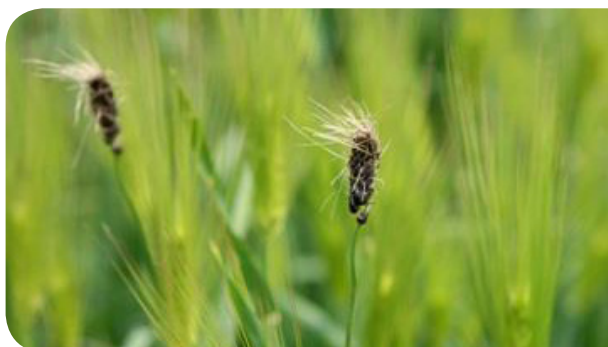
- 잎과 줄기가 누렇게 되면서 눅기 시작하면 수확하는데, 0℃ 이하로 내려가면 동해의 우려가 있어 일기예보를 확인하여 수확시기 결정함
  - 수확한 감자는 직사광선이 들지 않고 서늘한 곳에서 5~7일 정도 온도(12~15℃), 습도(80~85%)에 보관해 상처를 치유하고 온도(3~4℃), 습도(80~85%)에 보관하는게 좋음

## 보리 파종

- 보리 · 밀은 월동 전에 본 잎 5~6매가 확보 되어야 안전월동이 가능하므로 지역별로 적기(10월 하순 ~ 11월 상순)에 파종하도록 함
- 적정 파종량은 맥종별 10a당 13~16kg
- 파종 전에 반드시 종자로 전염하는 감부기병, 줄무늬병을 예방하기 위해 늦어도 파종 3일 전 10a당 파종량 13~16kg의 종자를 카보람분제 40~50g(종자 kg당 2.5g)을 종자표면에 골고루 묻도록 잘 섞음

구 분	처리방법	병발생률(%)	
		감부기병	줄무늬병
카보람분제(비타지람)	2.5g/종자1kg분의	0	0
무처리	-	11.0	16.4

- 토양산도가 6.5~7이 되도록 석회 요구량 검정 결과에 따르되 대개 석회 150~200kg/10a 정도를 사용하고, 퇴구비는 10a당 1,500kg 정도 사용
- 파종이 늦어졌을 때에는 파종량을 늘리고(기준량의 20~30%) 최아를 시킨 후 파종하여 싹 나는 기간을 3~4일 단축하며 밀거름 뿌릴 때 인산, 칼륨을 20~30% 늘려 뿌려주고 유기물을 덮어줌



감부기병



붉은곰팡이병

# 노지채소 주요 재배기술

소득작목팀 659-4487

고추 수확 완료 후 병든 식물체는 소각 및 제거하여 내년도 병 발생을 줄입니다!

## 노지고추 마무리 관리

- 완전히 착색되지 않은 과실을 건조하면 탈색, 비상품과가 많아지므로 수확 후 음지에서 2~3일 후숙하여 착색시킨 다음 건조하고, 병든 고추는 제거함
- **씻어서 말리면 색택이 좋아지고, 위생적**이므로 소비자 신뢰도 향상
- 수확 종료 후 병든 과실, 잎, 줄기 등 잔재물을 소각 및 제거하여 다음해 1차전염원을 제거함



미완숙과(좌), 완숙과(우)



가을에 이병 잔재물 제거  
(다음해 1차전염원이 됨)

## 마늘 파종 후 관리

### ① 물 관리

- 마늘 심은 후 가뭄 시 토양이 건조하지 않도록 관리(스프링클러나 고랑관수)
  - 토양이 건조하면 양분 및 수분 흡수 불량으로 생리장해 및 언 피해(동해) 우려
  - 15일 간격으로 30mm 정도 관수

### ② 잡초 관리

- 마늘은 재배기간이 길기 때문에 잡초를 제때 제거하지 않으면 많은 노력이 소요되며 수량도 크게 감소하므로 적기에 잡초 방제
- 제초제를 사용한 경우 비닐은 3~4일 지난 후에 덮고 바람에 날리지 않도록 고정

## 양파 육묘관리 및 정식

### ① 육묘관리

- 유묘 초기 잘록병, 고자리파리, 파밤나방 등을 방제해줌
- 본 잎 2~3매 될 때 묘를 1cm 간격으로 솟아줌
- 잡초를 제거해주면서 동시에 노출된 뿌리부분을 덮어줌

### ② 발 준비 및 밀거름 주기

- 정식 2주 전까지 석회를 고루 뿌려서 산도(pH 6.3~7.3) 교정
- 완숙퇴비, 밀거름, 토양살충제 등 살포 후 이랑 만들고 멀칭함

#### 〈양파 밀거름 표준 시비량〉

(단위 : kg/10a)

비료종류	요 소	용성인비	황산가리	석 회	퇴 비
밀거름량	17.4	38.5	12.9	200	2,000

\* 비료 성분량은 요소 46%, 용성인비 17%, 황산가리 45% 적용

### ③ 아주심기(정식)

- 심는 시기 : 너무 빠르면 추대되기 쉽고, 늦으면 동해나 건조 피해 발생  
- 조생종(10월상~10월중), 중생종(10월상~11월상), 만생종(10월하~11월중)
- 아주심기에 알맞은 묘 \* 비닐 멀칭재배는 기준보다 작은 묘 이용하는 것이 좋음  
- 육묘일수는 파종기가 빠를 때 45~55일, 늦을 때 35~45일  
- 노화묘는 활착이 늦어지고, 수량도 적어짐(특히 조생종)  
- 줄기 굵기 6~7.5mm, 키 25~30cm, 잎수 4매 정도
- 심는 방법  
- 120cm 이랑에 6줄, 포기사이 10cm를 표준(33,000주/10a)으로 함  
- 심는 간격 : 15~20cm(줄 사이) × 10~15cm(포기 사이)  
- 3cm 깊이로 똑바로 서도록 심어서 활착 촉진, 서릿발 피해 경감

### ④ 심은 후 물관리

- 정식 후에는 물을 충분히 줘야 뿌리가 잘 뻗고 활착이 잘됨
- 물은 분수호스나 스프링클러 등으로 이랑 위로 주는 것이 좋음
- 기온이 낮을 시 물은 따뜻한 날에 일찍 주고, 오후에는 땅 온도가 올라가도록 함
- 골에 물을 대어 줄 때는 어느 정도 물이 골에 차면 바로 물을 완전히 빼주어야 함  
(고랑에 물을 그냥 두면 습해 발생)



배수로와 스프링클러 설치



아주심기 후 골에 물대기



## 가을 배추·무 재배관리

웃거름 주기와 물 관리는 수량과 품질에 직결됩니다!

### ① 웃거름 주기

- 배추는 아주심기 후 15일 간격으로 3~4회 나누어 줌
- 배추 결구 초기에 염화칼슘 0.3%액(물 20L에 60g, 5일 간격 3회)과 붕산 0.2%액(물 20L에 40g, 2~3회)을 잎에 뿌려 석회와 붕소 결핍을 예방토록 함
- 무는 웃거름을 2회 정도 나누어 주며, 1차는 파종 후 20일에 포기 사이에 주고, 2차는 1차 웃거름 후 15일에 이랑어깨 부위에 줌

#### 〈가을 배추·무 웃거름 표준 시비량〉

(단위 : kg/10a)

구 분	배 추(4차)				무(2차)	
웃거름	1차	2차	3차	4차	1차	2차
요소	7	8	12	8	11	11
염화加里	-	7	8	7	8	8

### ② 물 관리 및 포기 묶기

- 파종 후 40~50일(정식 후 20~30일)경인 결구초기는 수분을 가장 많이 요구하는 시기로서 발이 건조하지 않게 관리해야 함
- 토양이 충분히 젖도록 관수하여 석회결핍증 등 생리장해 예방
- 가을배추는 품종 특성 상 포기를 묶지 않아도 정상적으로 결구함  
- 10월 중순경 포기를 묶으면 포기무게 감소하며, 노동력만 가중됨



석회 결핍



붕소 결핍



스프링클러 관수

### ③ 배추·무 병해충 방제

- 노균병, 균핵병, 진딧물, 나방류, 벼룩잎벌레 등 예찰 및 방제
- 결구되기 전까지 병해충 방제를 철저히 해야 함



노균병



무름병



뿌리혹병



# 단감 수확기 과원관리

소득작목팀 659-4488

## 가을거름

- 주는 시기는 수확 30일 전으로 10월 상·중순에 주는 것이 잎의 기능을 높이고 과실비대에 좋은 영향을 줌

〈 가을거름 주는 양 〉

시 기	질소비료 시용량(kg/10a)	칼리비료 시용량(kg/10a)
10월 상·중순	요소 13 이내 (N 6이하)	염화加里 또는 황산加里 5~9 (K2O 3~4)

## 적기 수확

- 단감은 칼라차트를 이용하여 적기 수확
- 수확 후 생과 출하 시 : 칼라차트 색도가  
과정부 6.0(등적색),  
꼭지부 5.0(등황색)정도 수확
- 저장 후 출하 시 : 칼라차트 색도가  
과정부 5.0, 꼭지부 4.0 정도 수확

\* 해에 따라 성숙이 되지 않은 때에 된서리가 발생 할 수 있으므로  
서리피해 받지 않도록 적기 수확에 주의



## 수확방법

- 수확 가위를 이용하여 과실을 하나하나 따는 것이 바람직
- 꼭지나 주두에 의한 상처가 나지 않도록 짧게 잘라 주어야 하고 운반중 진동이나 충격에 의한 과실의 압상 주의

※ 태풍피해로 낙엽이 20% 이상인 과원이나 병해충 피해를 심하게 받은 과원의 과실은 저장력이 약하므로  
장기저장은 피해야 함

## 9월 이후 감 낙과(과실떨어짐) 원인

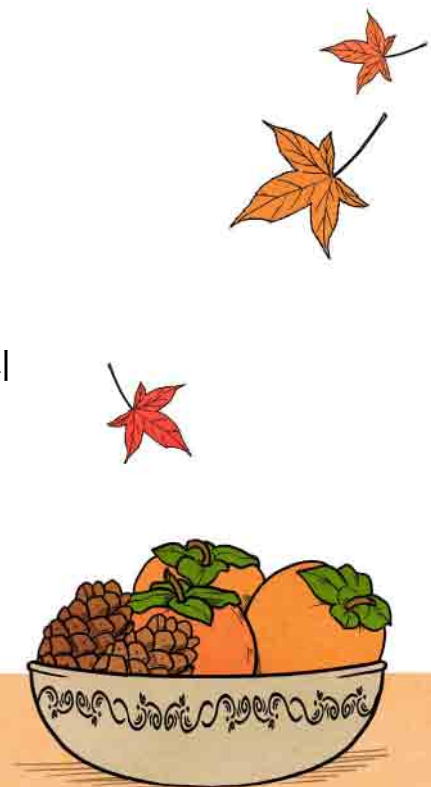
- 감꼭지나방 방제 소홀시 직접 피해
  - 방제요령 : 1차 - 6월상순(1화기), 2차 - 8월상순(2화기), 3차 - 8월중순
- 낙엽병 다발생시 광합성 저하, 수세 약해져 생리적 낙과 유도
  - 둥근무늬낙엽병, 모무늬낙엽병 예방요령 : 1차 - 5월상, 2차 - 6월상, 3차 - 7월중순
  - ※ 둥근무늬낙엽병원균은 5월중순 ~ 6월하순 침입 → 잠복기 60~120일 → 9~10월 발병
  - ※ 모무늬낙엽병원균은 5월하순 ~ 6월상순 침입 → 잠복기 30여일 → 7~8월 발병
- 기타 생리적 낙과 : 겨울철 정지 · 전정 미흡으로 해거리, 여름철 강전정, 수세약함, 양분결핍, 기후적 요인 등

## 단감 수확후 품질 저하요인

- 증산 작용에 의한 수분손실
  - 일반적인 과실은 표피 기공을 통해 증산작용이 이루어지나 감은 과피 층의 두께가 두껍기 때문에 과피 표면 보다는 꼭지를 통해 증산이 이루어짐
  - 온도가 높아질수록 증산량이 높아지기 때문에 수확 후 저온관리 필요
- 호흡에 의한 영양 손실
- 후숙에 의한 성분변화

## 수확 후 관리

- 상처 치유 및 과피열룩과 발생 예방을 위해 그늘지고 통풍이 양호한 곳에서 3~5일 정도 예건 실시
- 단감 수확 후 호흡량을 빨리 떨어뜨리기 위해 예냉처리 실시
  - 수확 후 20일 정도 0℃ 저온에서 알감 상태로 저온처리
  - 0℃이외 온도에서 예냉 처리를 하면 과실 상품성 하락
  - 예냉 처리 후 저온에서 선과작업하고 저온 유통 실시



# 가축전염병 예방을 위한 세척 · 소독 실시 요령

경영기술팀 659-4481



## • 관내 소 결핵병 양성축 발생에 따른 4단계 소독 엄수 •

- ① 농장진입로 주변 생석회 벨트 구축
- ② 농장 마당 매일 소독
- ③ 축사 출입시 장화 갈아신기, 손소독 준수
- ④ 축사 내부 매일 소독

## • 세척 · 소독 실시요령 •



발판소독조 옆에 세척소독조(장화에 끼인 유기물을 털 수 있는 세척솔과 물을 채운 통)를 두어 장화의 유기물을 제거한 다음 소독조에 장화를 담군다.



발판소독조는 장화가 들어갈 수 있는 폭에 높이가 높은 통을 선택하여 장화가 충분히 잠길 수 있도록 한다.



자체 발판소독조 운영 지침을 정하여 주기적으로 발판소독조의 소독제를 교체한다.



발판소독조의 사용이 많지 않더라도 시간이 지나면 소독제의 효력이 감소하기 때문에 주기적으로 소독제를 교체한다.

### 소독제는 화학적 특성이 다른 계열의 소독제를 섞어서 사용 금지!

- ☑ 사용설명서를 숙지하여 적정 희석배수 및 소독약 용법·용량 반드시 확인
- ☑ 겨울철은 미지근한 물로 희석 사용 : 저온(4℃)에서는 소독제 효력 저하



- ✔ 발판 소독조는 운영이 미흡할 경우 질병전파 매개체가 될 수 있으므로 철저히 관리
- ✔ 유기물의 영향을 많이 받으므로 산화제계열, 알데하이드계열 권장

⚠ **의심축 발생시 신속하게 신고합니다.**

⚠ **가축질병신고 대표전화**

☎ **1588-9060(농림축산검역본부) / 1588-4060(지자체) / 659-4443(여수시)**



# 약용작물 재배상의 유의점과 주요 한약재

자원개발팀 659-4471



- ☑ 약용작물은 장기간 저장이 어렵고, 대부분 약용으로 이용되어 수요가 많지 않다.  
게다가 소비 유통은 보건복지가족부에서, 재배생산은 농림수산식품부에서 관리하는 등  
2원화 되어있어 수요에 맞는 생산이 어려우며 과잉생산에 유의해야 한다.

## 그 지역 기상환경에 알맞은 작물을 선택(재배환경, 생약의 유효성분 함량 문제)

- 따뜻한 지역 : 맥문동, 작약, 향부자, 치자, 산약, 패모, 울무, 회향, 목단, 산수유
- 고랭지(준고랭지) : 강활, 고본, 당귀, 대황, 만삼, 천궁, 황기

## 경작지 토양에 적합한 종류를 선택(장마철 대비 배수 고려한 밭 선택)

- 사질토 : 향부자, 방풍 적합
- 배수 잘되는 사양토(양토) : 작약, 목단, 백지, 강활, 길경(도라지), 더덕, 고본, 당귀, 황기
- 배수 안 되는 땅 : 습해에 강한 백지, 강활, 소엽(자소), 박하, 우슬, 의이인(울무)
- 유기질 함량 많은 비옥한 땅 : 길경, 더덕, 지황, 작약, 목단, 백지, 시호, 택사
- 비옥도 낮은 척박한 땅 : 형개, 구기자, 황기, 황금, 결명자, 의이인(울무)

## 현재가격에만 치중한 재배 지향

- 약용작물은 수요가 한정되어 있으므로 재배면적이 증가하면 과잉 생산으로 가격이 떨어지고  
가격이 낮아 생산량이 적어지면 품귀로 가격이 급등  
- 수출전망, 국내수요, 재배기간, 종자(종묘)구입, 지역여건, 판로 등 고려한 작물 선택

## 종자, 종묘 선택에 각별히 유의

- 종자, 종묘의 선택은 생산성을 결정할 뿐만 아니라 기원이 달라 약재로 쓸 수 없는 것을  
재배하여 큰 손해를 보는 경우도 있으므로 각별히 유의

## 번식법 숙지 후 재배

- 약용작물 종묘는 생약 종묘회사, 생약조합, 종자보급센터 등에서 구입할 수 있으나 종류가  
한정되어 있어 생산자가 종묘를 자가생산해 나갈 필요가 있음

## 파종기 또는 재식적기를 잘 파악하고 재배

- 가을에 심어야 발아가 잘되는 것 : 시호, 방풍, 강활, 고본, 두충 등
- 봄에 심어야 발아가 잘되는 것 : 결명자, 더덕, 도라지, 황기 등

## 한국인이 애용하는 10대 식품용 한약재 특징과 감별법

	특징	감별법
<div>인삼</div> 	비장(지라)과 위장의 기능을 증진시키고 기를 보강해 준다. 많이 먹으면 열이 오르고 두통이 생길 수 있다. 수삼, 미삼, 백삼, 홍삼이 있다.	수삼과 미삼은 구분하기 어렵다. 중국산 백삼은 가루가 많아 지저분하고 국내산은 깔끔하다. 국산 홍삼은 맑은 홍색을 띠고 투명한 느낌인 반면 중국산은 탁하고 검은빛이 난다.
<div>황기</div> 	땀을 많이 흘리는 사람의 기운을 북돋을 때 좋다. 삼계탕 등에 넣어 많이 먹는다.	씹으면 단맛이 강하고 노란빛이 약간 감도는 것이 좋다. 묵은 것은 화학물질 냄새가 난다. 보건복지부 규격 마크가 있는 것이 안전하다.
<div>대추</div> 	비장과 위장 및 콩팥의 기능을 보강할 때 좋다. 예로부터 불로장생의 묘약으로 일컬어진다.	주름이 많을수록 수분이 충분하다. 부풀어 오른 것은 수분이 빠져 바짝 말랐을 가능성이 크다.
<div>등굴레</div> 	맛이 담백하고 비장과 위장의 기운을 보강하는 효과가 있다. 예로부터 구황작물 중 하나로 손꼽힌다.	공기에 오래 노출되면 수분을 흡수하는 경향이 있어 포장이 잘된 것을 골라야 한다. 짙은 노란색에 알이 굵은 것이 좋다.
<div>감초</div> 	해독작용을 하고 음식의 맛을 조화롭게 한다. 너무 많이 먹으면 콩팥에 해가 될 수 있다.	달고 특유의 향이 강하다. 가루가 잘 묻어나고 부스러지는 것이 좋다. 밀도가 높고 섬유질이 많은 것은 좋지 않다.
<div>계피</div> 	몸을 따뜻하게 해 주며 심장혈관을 안정시키고 콩팥 기능을 강화시킨다.	매운맛이 나고 특유의 향이 강한 것을 고른다. 휘발성이 강한 계피는 1,2년이면 향이 거의 사라진다.
<div>오가피</div> 	근육과 뼈를 강화하며 기력을 증가시킨다. 크게 가시오가피와 일반오가피로 나뉜다.	가시가 없고 코르크층이 얇은 뿌리 껍질에 약효 성분이 가장 많다. 향기가 좋고 코르크층이 얇거나 제거된 것이 좋다.
<div>도라지</div> 	가래를 제거하고 기침, 천식에 좋다.	껍질에 약효 성분이 많아 껍질을 벗기지 않고 말린 것이 좋다. 이런 도라지는 쭈글쭈글하고 향이 강하며 씹쌀한 맛이 난다.
<div>더덕</div> 	가래를 없애고 막힌 기를 통하게 한다. 자르면 흰 점액이 양의 젖처럼 나온다.	달다가 쓴맛이 나는 것이 좋다. 오래 보관하면 향이 사라진다. 향이 강할수록 신선하다. 중국산이 더 섬유질이 많고 역세다.
<div>취</div> 	염증 완화와 해열 작용을 한다. 갈증 해소에 좋아 '갈근'으로도 불린다.	씹으면 진한 단맛이 나는 것, 섬유질이 적고 액즙이 많은 것이 좋다. 오래된 것은 씹쓸한 맛이 나고 색이 밝다.

[출처] 대한의사협회·경희대한방병원

# 2021년산 동백종자 수매 안내

여수시에서는 여수동백화장품 원료생산을 위한 **2021년산 동백종자**를 다음과 같이 수매할 계획이오니, 많은 관심과 참여바랍니다.

## 수매개요

- 수매기간 : 2021. 10. 18. ~ 11. 30.(44일간)/ 업무시간 내 수매
- 수매량 : 2,000kg(건조된 동백종자) \* 수매량 초과 시 조기 마감됨  
\*개인별 수매한도 : 40kg/명('20년 개인별 평균수매량 기준)
- 수매단가 : 5,000원/kg(예정) \* 추후 시중 유통가격에 따라 변동 가능
- 수매장소 : 여수시농업기술센터 내 "동백기름가공품생산·판매사업장"
- 제출(지참)서류 : 수매자 명의 통장(사본) 1부, 신분증(사본), 도장
- 수매대금 : 수매기간('21.11월말) 종료 후 12월중 개인별 통장에 입금계획
- 문의처 : 여수시농업기술센터 미래농업과 자원개발팀(☎ 061-659-4471, 4472)

## 수매 가능한 종자

- 열매가 벌어져 낙과된 금년도 종자
- 낙과되지 않은 종자는 외과피가 벌어져 열개된 종자
- ※ 외과피가 열개되지 않은 미성숙종자, 부패된 종자, 묵은 종자, 이물질이 섞여 있는 종자는 수매불가



수매 **적합** 동백종자



수매 **부적합** 동백종자

## 종자 수집 후 보관요령

- 수집한 종자는 맑은 물에 1회 ~ 2회 세척 후, 햇볕에 5일 이상 반드시 건조  
(건조가 덜된 종자는 쉽게 부패함)



# 주요농산물 가격정보

경영기술팀 659-4480



(단위 : 원)

구분		서울	부산	광주	순천	전국평균	전년동월
쌀 20kg	유기농	129,455	156,300	173,300	-	146,305	129,845
	무농약	107,465	-	-	-	106,650	94,255
	일반	58,686	62,600	58,470	63,100	59,600	52,644
감자 (수미) 1kg	유기농	-	-	-	-	-	-
	무농약	3,768	6,743	5,960	-	5,075	5,163
	일반	3,180	2,833	2,967	3,000	3,072	3,004
상추 (적) 100g	유기농	4,177	2,580	3,313	-	3,025	2,842
	무농약	2,570	3,305	2,207	-	2,039	3,087
	일반	2,469	2,115	2,287	2,315	2,280	1,427
깻잎 100g	유기농	6,877	9,967	6,600	-	6,770	6,890
	무농약	5,733	5,617	6,400	-	5,813	6,717
	일반	3,410	3,173	2,950	3,145	3,074	2,896
양파 1kg	유기농	3,965	5,430	6,950	-	5,878	3,958
	무농약	3,768	4,927	3,603	-	4,032	4,220
	일반	2,003	2,123	2,100	2,250	2,039	2,167
마늘 (깐마늘) 1kg	유기농	20,600	-	-	-	20,600	24,940
	무농약	28,709	35,608	29,434	-	30,592	24,978
	일반	11,878	12,870	12,747	12,065	12,070	10,185
토마토 1kg	유기농	11,558	12,500	12,250	-	11,983	10,814
	무농약	82,600	7,200	7,200	-	7,085	8,677
	일반	5,941	5,363	4,690	5,325	5,558	5,678
파 (대파) 1kg	유기농	11,817	-	16,333	-	11,642	14,479
	무농약	9,529	14,867		-	13,231	12,329
	일반	2,330	3,053	2,590	2,710	2,501	4,076
팽이버섯 1kg	유기농	-	-	-	-	-	-
	무항생제	4,693	4,200	4,033	-	4,517	4,553
	일반	3,895	4,244	3,578	3,933	3,277	3,337

※ 자료출처 : 한국농수산식품유통공사(2021. 9. 9. 기준)

※ 자료검색방법 : [www.kamis.co.kr](http://www.kamis.co.kr) (친환경농산물, 가격정보 → 소매가격 → 품목별을 이용하면 보다 다양한 농산물의 가격정보를 검색할 수 있습니다)



# 함께 나누는 이달의 소식



## 1 2021국제농업박람회에 당신을 초대합니다.

### 박람회 개요

- 기 간** 2021. 10. 21. ~ 10. 31.(11일간)  
**장 소** 전남농업기술원 일원 (나주시 산포면)  
**주 제** 농업이 세상을 바꾼다(미래를 꿈꾸는 스마트농업)  
**행사내용** - 참여국가 : 20개국 260개 기관 등  
 - 관 랑 객 : 사회적 거리두기 1단계 14만명, 2~4단계 10만명  
 - 전 시 관 : 3개존 8개 행사장  
 (첨단농업 기술 전시, 비즈니스 상담, 학술행사 등)  
 - 행사방식 : 전시·행사 등 온·오프라인 병행 추진  
**문 의** 농촌진흥청과 농촌진흥팀(☎659-4463)

\* 코로나 19 대응, 사회적 거리두기 3~4단계시 박람회 사전예약제 실시(의무사항)



## 2 유용미생물 연중 생산 무상공급 합니다!!

- 공 급 기 간** 연중 09:00 ~ 18:00(토·일요일, 공휴일 제외)  
**공 급 장 소** 여수시농업기술센터 유용미생물 배양실  
**미생물종류** 4종(광합성균, 고초균, 유산균, 효모균)  
**공 급 방 법** 여수시민 무상공급(본인 직접방문 수령)  
 ※ 방문신청시 여수시민 확인을 위해 신분증 지참 / 목적외 사용, 미사용·방치 시 공급이 제한 될 수 있음  
**용 도** 농업(토양개량, 생육촉진 등), 축산·생활·환경(악취저감, 환경정화 등)  
**문 의** 미래농업과 유용미생물 배양실(☎659-4469)

## 3 「여수시 유기동물보호소」에서 보호하고 있는 유기동물을 입양해주세요

- 입 양 대 상** 유기동물보호소에서 보호중인 개 또는 고양이  
**참 여 방 법** 유기동물 공고번호 확인 후 입양 문의

공고번호 확인 방법 동물보호관리시스템([www.animal.go.kr](http://www.animal.go.kr)), 스마트폰 어플 '포인핸드', 네이버에 '여수 유기동물' 검색

- 문 의** 농업정책과 동물방역팀(☎659-4429)

유기동물 입양으로 다른 생명도 소중히 여기는 성숙한 반려인이 되어주세요.



## 4 「농기계임대사업소」농기계임대료 50%감면 연말까지 연장합니다!!!

- 감 면 기 간** 2020. 4. 1. ~ 2021. 12. 31.(21개월간)  
**운 영 기 종** 79종, 140대  
**감 면 기 준** 1농가/1기종/2일 감면 임대료 적용  
**현 지 운 반** 대형농기계(콤바인, 트랙터, 스kid로더)는 현장까지 무료운송  
 ※ 작업전날 오후 4시이후 출고가능  
**임 대 문 의** 농기계임대사업소(☎659-4466)