

# 이즈키

## CONTENTS

- 02 토양검정
- 04 벼농사
- 05 채소
- 08 과수
- 10 축산
- 11 특작
- 12 도시농업
- 14 주요농산물 가격정보
- 16 홍보사항



여수시농업기술센터  
(미래농업과)

# 논밭 토양 건강검진 무료로 받으세요

작물환경팀 659-4491

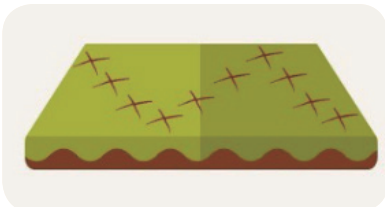
## 토양검정 이란?

- 사람이 매년 건강검진을 받듯 논밭도 토양검정이라는 건강검진을 받아 토양의 상태를 확인하여 시비량을 결정하고, 작물이 잘 자랄 수 있는 환경을 만들어 줄 수 있습니다.

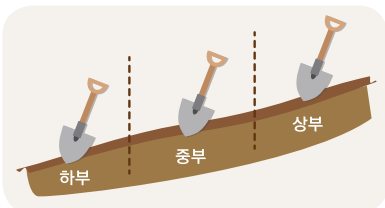
## 토양검정 시기

- **수확 직후 또는 재배 전** 비료를 주지 않은 토양을 채취하여 농업기술센터에 의뢰하면 **무료**로 토양 검진이 가능합니다.

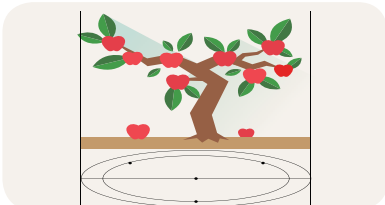
## 시료 채취방법



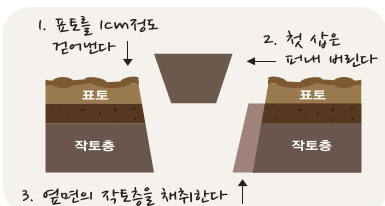
- 논밭당 5~10개 지점을 정하여 지그재그로 채취



- 경사지에서는 상부, 중부, 하부로 나누어 구역별로 각 5~10개 지점에서 시료를 채취



- 과수원은 대표과수 12주를 선정, 가지 끝을 기준으로 안쪽 3개 지점에서 30cm 깊이의 토양을 채취



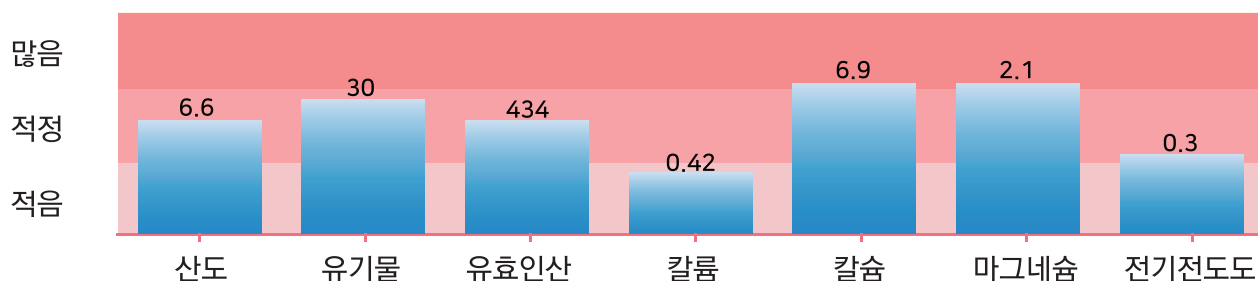
- 논밭은 필지 당 5~10개 지점에서 15cm 깊이 토양 채취
- 모은 흙을 고루 섞은 후 봉투에 담기(0.5kg~1kg)
- 여주시 농업기술센터에 의뢰(처방서 발급까지 2주 소요)

## 토양검정 항목

- 검정항목은 토양의 산도(pH), 전기전도도(EC), 유기물, 인산, 칼륨, 칼슘, 마그네슘, 규산, 석회소요량 등입니다.

처방요소	처방방법
질소, 인산, 칼리	토양검정 결과를 바탕으로 비료량(밑거름, 웃거름)을 추천
토양개량제	규산질비료-유효규산함량, 석회질비료-석회소요량에 따라 추천
퇴비 사용량 추천	토양 유기물 함량 수준에 따라 퇴비 시용량 추천

### 토양검정 결과표 예시



단 위	pH(1:5)	g/kg	mg/kg	cmol+/kg	cmol+/kg	cmol+/kg	dS/m
적정범위	6.0~7.0	20~30	300~550	0.5~0.8	5.0~6.0	1.5~2.0	2 이하

### - 산도

- 토양 중 양분이 작물에 쉽게 흡수될 수 있는지 여부를 알 수 있습니다 보통 pH 6 ~ 7 범위에서 양분의 흡수가 높아집니다.  
※ 작물별로 적정 pH범위가 다르므로 처방서를 확인하시기 바랍니다.

### - 유기물

- 유기물은 비옥도를 나타내는 지표이며, 농가에서 사용한 퇴비의 양을 알 수 있습니다.  
유기물이 많을수록 양 · 수분의 저장 능력 및 불량환경에 대한 완충능력이 커집니다

### - 유효인산

- 뿌리가 잘 뻗도록 하여 작물이나 곡식의 품질을 좋게 해주는 필수적인 원소입니다. 유효인산은 토양 pH따라 크게 영향을 받으므로 pH를 적정(6.0 ~ 7.0)으로 유지해야 비효가 좋습니다.

### - 치환성 양이온(칼륨, 칼슘, 마그네슘)

- 칼륨은 작물의 삼투압 조절, 칼슘은 식물의 세포벽 형성, 마그네슘은 엽록소의 구성원소로 광합성의 필수적인 원소입니다.

### - 전기전도도(EC)

- 토양 중 녹아있는 양분의 많고 적음의 지표입니다 1~2dS/m범위가 적정범위입니다.

# 키크고 머리 좋아지는 쌀

## ‘하이하미’

작물환경팀 659-4493

### ‘하이하미’ 품종 소개

- **개발년도** : 2008년 농촌진흥청이 개발한 순수 국산품종
- **품종명** : 아미노산이 하이 ↑, 그래서 하이하미
- **기능성** : 필수아미노산(8종) 총 함량이 일반 쌀에 비해 31% 높음
  - 필수아미노산 : 사람이 몸 안에서 합성할 수 없는 아미노산, 음식으로 섭취
    - ▶ 히스티딘, 트레오닌, 발린 (**키크는 성분**) : 어린이 성장과 발육 촉진
    - ▶ 라이신, 페닐알라닌 (**머리에 좋은 성분**) : 집중력 강화, 기억력 향상
- **밥 맛** : 농촌진흥청 선정 밥쌀용 최고품질 품종
  - 소비자 블라인드 테스트 결과 소비자 선호 일본품종(고시히카리, 추청벼 등)과 비슷
- **단점** : 병해충에 매우 취약하여 수확량이 많이 떨어짐(농민 재배 기피)

※ 여수시에서는 고품질 쌀 공급을 위해 유기농 하이하미벼 생산단지를 조성하고 있습니다.

### 유기재배에 적합한 벼 품종 선택

- 유기벼 품종선택 시 일반적 사항은 관행농업과 크게 다르지 않다. 일반적으로 재배지역의 환경과 품종의 적응 능력, 비료에 대한 생육과 수량 반응, 병해충에 대한 저항성, 작부 체계와 관련된 생육기간 등으로 고려해야 할 것이다. 특히 가뭄 상습지에는 늦심기에 강한 품종, 소득작물 후작지에서는 생육기간이 짧고 앞 작물을 재배하고 남은 잔류 질소 비료 성분이 많으므로 단기성이면서 내비성 품종을 선택하여야 할 것이다. 도복 상습지는 쓰러짐에 강한 내도복성 품종을 선택하고 병해 발생상습지는 내병·충성이 강한 품종을 선택하는데 특히 지역별 상습 발생하는 병해와 충해에 강한 품종을 선택한다.





# 배추 · 무 저온대비 및 후기관리

소득작목팀 659-4487

## 저온 대비

- 갑작스런 추위에 의해 동해를 입을 수 있으므로 부직포나 비닐 등을 준비하고, 기상예보에 따라 덮어줌
  - 0℃ 이하로 내려갈 때는 부직포 피복 등 응급조치
  - 언 피해 예방 효과 : 비닐+부직포 > 비닐
- ※ 언 피해 발생 : 배추 -7.0℃ 이하, 무 -0.5℃ 이하



〈배추 부직포 피복(막덮기)〉

## 후기 관리

- 생육부진 포장은 제4종 복합비료(영양제)를 2~3회 엽면시비 실시

### ※ 엽면시비가 필요한 경우

- 생육이 저조하여 긴급히 양분 공급이 필요할 때
  - 뿌리가 상해를 받아 제 기능을 발휘하지 못할 때
  - 석회(칼슘), 붕소, 망간 등 작물생육에 필요한 미량요소 공급이 필요할 때
- 생육기 잦은 비와 일조량 부족으로 습해가 발생한 포장은 무름병 약제를 지제부까지 뿌리고, 배수구를 정비함
  - 결구 초기에는 충분한 관수가 필요하나, 후기에는 관수를 줄여줌

## 적기 수확

- 배추·무 수확시기

구 분	배 추	가을무(얼기 전 수확)
수확시기	11월 하순 ~ 12월 상순	11월 상순 ~ 11월 하순

- 동절기 수확방법 : 맑은 날 오전 8시 ~ 오후 4시(상온)
- 수확 시 유의사항
  - 맑은 날 청결한 장갑을 착용한 후 수확작업을 함
  - 무청을 너무 바싹 자르면 자른 부위에 미생물 오염이 많아 부패 진행이 빨라지므로 주의

# 마늘 · 양파 월동 전 관리

소득작목팀 659-4487

## 물 관리 및 잡초제거

- 양파 정식 후 물을 충분히 주어야 뿌리가 잘 뻗고 활착이 잘됨
- 겨울에도 토양이 건조하면 찬공기가 토양 속에 있는 뿌리까지 쉽게 들어갈 수 있어 얼어 죽기 쉬움  
- 물은 따뜻한 날 일찍 주어 오후에는 햇볕에 지온이 올라가게 함
- 물은 분수호스나 스프링클러 등을 이용하여 이랑 위로 주는 것이 좋음
- 잡초는 일찍 제거하되, 마늘 · 양파 뿌리나 잎이 손상되지 않도록 함

## 서릿발 피해 예방

- 뿌리가 충분히 뻗지 못한 포장에서 흙이 얼었다가 녹을 때 발생함
- 솟구쳐 올라온 마늘과 양파는 잘 눌러주고 뿌리부분이 완전히 묻히도록 흙을 덮어줌
- 토양이 과습하면 뿌리가 습해를 받으므로 고랑에 물이 고이지 않게 배수로로 정비



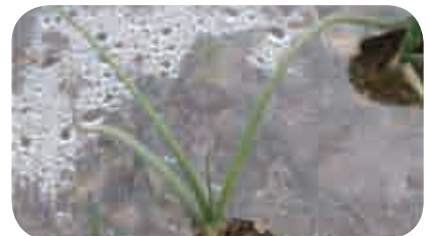
〈서릿발 피해〉



〈배수로에 고인 물로 습해 발생〉

## 병해충 방제

- 양파 노균병
  - 초기 피해증상 : 연한 노란색으로 변하면서 회색의 곰팡이 형성
  - 연약하게 자랐거나 물빠짐이 나쁜 곳, 연작지에서 발생이 심함
  - 정식 후 월동 전까지 작용기작이 다른 적용약제2~3종을 선택하여 2~3회 예방적 살포
- 흑색썩음균핵병
  - 처음에는 인경표면에 흰 균사가 나타나고, 진전되면 인경 전체가 흑색으로 변해 썩음
  - 정식 전, 월동 직후 등록약제 예방적 방제



〈노균병 감염(유묘기)〉



〈흑색썩음균핵병〉

# 월동대비 시설채소 환경관리

소득작목팀 659-4487



## 온도 · 습도 · 수분 관리

- 보일러 등 난방시설의 점검과 난방용 연료를 충분히 준비
- 일교차에 의한 시설 내 안개가 발생하지 않도록 측창과 천창 개폐에 신경을 써서 생육 저하 및 생리장해 현상을 방지해야 함
- 오이·토마토·풋고추 등의 열매채소는 야간 최저온도를 12℃ 이상, 상추 등 잎채소는 8℃ 이상 유지되도록 관리
- 관수용 물은 미리 받아 두었다가 물이 너무 차갑지 않도록 적정온도를 유지하여 사용하고, 토양 조건, 식물상태, 햇빛 강도에 따라주는 양을 조절함
- 흐린 날이나 습한 날은 물 주는 양을 줄임

## 병해충 방제

- 조기 예찰 및 발생 초기에 방제를 철저히 함
- 시설 내에서는 습도가 높아져 역병, 흰가루병, 노균병 등이 발생하기 쉬우므로 환기를 통해 적정습도 유지
- 병든 잎과 과실은 신속히 제거하고 발생 초기에 적용약제로 방제
- 10월부터 11월 상순은 외부 온도가 떨어져 시설하우스 내로 매개충이 들어와 어린 작물에게 바이러스병을 옮기기 쉬우므로 집중적인 관리가 필요함
- 아주심기 전에 시설하우스의 측창이나 출입구에 방충망을 설치하고, 하우스 안팎의 잡초를 제거함
- 주요 해충은 가루이류, 총채벌레류, 진딧물, 응애류, 작은뿌리파리 등이며, 백색이나 황색 끈끈이 트랩을 설치하여 예찰하고, 해충이 발견되면 3~5일 간격으로 3회 정도 작용기작이 다른 약제로 바꾸어 가면서 살포하거나 천적을 사용하여 방제 함



〈방충망 설치〉



〈황색 끈끈이 트랩 설치〉

# 11월 레드향 과원 관리 기술

소득작목팀 659-4488



## 생육상황

- 나무 생육 : 뿌리 수분흡수력 저하
- 열매 생육 : 착색기(당도 증가, 산함량 감소)

## 온도관리

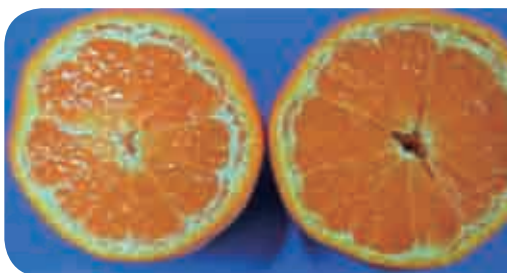
- 낮 온도 15~20℃로 유지하고 20℃이상이 되면 부피과가 발생 할 수 있다
- 천·축장을 모두 열어서 자연온도로 관리하고 비가 올 때만 천창을 닫는다
- 착색이 되기 시작하면 주야간 온도 차이가 너무 나지 않도록 한다. 온도가 높으면 가을순 생장, 화아 분화 억제, 수확 후 급격한 신맛 감소

## 물 관리

- 물 주는 양은 7일 간격으로 10톤/10a 정도 주는데, 10월 물 주는 양의 1/5이하
- 부피과 방지를 위해 맑은 날 오전에 가급적 과실에 물이 묻지 않도록 지면으로 주고 환기를 잘 시킨다

## 과피 장애 방지

- 부피과는 과피와 과육 사이에 빈틈이 생기는 현상으로 과피의 색소층 조직의 세포가 비대생장 혹은 흡수 팽창 하여 나타남
  - 방지대책은 발육후기까지 질소 효과가 늦게 나타나지 않도록 하고 착색기 이후 다습 조건을 만들지 말아야 한다
- 주름과는 과실비대기 이후 건조와 과습이 반복되면 발생



〈부피과〉



〈정상과〉



# 농산물 품질변화 원인 및 저장 기본원칙

소득작목팀 659-4488

## □ 농산물 품질변화 원인

- **호흡작용** : 농산물은 살아있는 생명체로 산소와 양분을 공급받아 호흡에 의해 이산화탄소와 수분 및 열을 배출하며 수확 후에는 농산물 자체의 유기질을 분해하여 생명 유지
- **수분증산** : 상대습도가 낮고 온도가 높을 경우 수분증산이 많음
- **생리장해** : 작물별로 어는 온도가 다르므로 온도가 낮을 경우 저온장해나 동해를 입을 수 있음  
\* 주요 작물의 동결점 : 사과  $-1.5^{\circ}\text{C}$ , 배  $-1.6^{\circ}\text{C}$ , 포도  $-2.0^{\circ}\text{C}$ , 감귤  $-1.1^{\circ}\text{C}$
- **물리적 손상** : 운반 중 진동이나 충격 등에 의해 상처를 입게 되면 상품성을 상실하고 세균 및 곰팡이 침입이 쉬움
- **미생물 번식** : 세균 및 곰팡이 접촉이나 감염에 의해 부패 발생

## □ 저온저장의 기본원칙

- **호흡억제**
  - 농산물의 호흡을 억제하기 위해 가장 중요한 요인은 온도를 동결점 근처로 떨어뜨리는 것임
  - 산소 농도를 줄이고 이산화탄소 농도를 높여 CA효과로 호흡을 최대한 정지시키거나 물리적 손상을 방지하는 것도 방법임
- **수분손실 억제**
  - 온도를 저온으로 하고 상대습도를 높여 환경을 고습으로 유지
  - 감귤의 경우 고습에서 부패가 증가하므로 적정 습도를 85~90%로 유지
- **부패억제**
  - 부패는 세균 및 곰팡이 등에 의해 발생하므로 상처가 생기지 않도록 주의
  - 농산물의 선별을 철저히 하여 부패가 확산되지 않도록 관리

# 고병원성 AI 예방을 위한 차단방역 요령

경영기술팀 659-4481



□ **조류독감이란?** 조류독감 바이러스로 의한 급성전염병으로, 제1종가축전염병

□ **고병원성 AI 임상증상**

- 닭 : 사료섭취 감소, 벼슬청색증, 머리안면 부종, 급격한 폐사, 졸음, 산란율저하 등
- 오리 : 산란율 저하, 경미한 폐사(AI 임상증상 발현 경미)



〈머리안면 부종〉



〈벼슬 청색증〉



〈다리 청색증〉

□ **양계농가 조류독감(AI) 차단방역 요령**

- ① 농장 내·외부를 매일 소독하고, 축사 주위에 생석회 도포
  - 매일 아침 작업 전에 반드시 농장 주변에 철새분변 여부를 확인하고, 분변 위에 소독액을 뿌린 후에 제거
- ② 농장 내 축사별 소독조 설치·운영 및 축사별 전용장화 비치·착용
- ③ 농장경계, 축사, 사료보관시설에 울타리를 치고 그물망 설치 및 문단속 철저
  - 계분벨트, 팬 공간, 배수로, 전기시설 등을 통해 야생동물이 출입하지 않도록 시설 보완하고 설치한 그물망을 점검하여 필요 시 보수
- ④ 축사·왕겨창고, 퇴비사 등에 야생조류·야생동물이 드나들지 않도록 문단속 등 유입 차단
- ⑤ 외부인 및 외부차량의 농장출입을 최대한 통제 및 세척·소독 철저
  - 사람이나 사료차량 등이 농장 출입 시에는 차량 및 개인소독 철저
- ⑥ 농장 내 야생조류의 먹이가 될 수 있는 사료·왕겨를 두지 않도록 하고 농장 주변에 잔목·잡초를 제거하는 등 청결 유지
- ⑦ 철새도래지 및 야생조류가 출몰하는 논·밭·저수지 등 인근지역 출입 자제

⚠ 양계농가의 경우 **고병원성조류인플루엔자(HPAI) 독감예방접종이 꼭 필요함**

# 야생버섯 바로알기

자원개발팀 659-4471

☑ 야생버섯은 먹지 않는 것을 가장 추천드리며, 식료품가게에서 판매하는 검증된 식용버섯을 먹는 것이 가장 좋은 방법입니다.

## 알아두면 좋은 야생버섯 일반상식

- 버섯은 우리나라에 1,900여종이 알려져 있고 매우 다양하고 비슷하다.
- 식용버섯과 독버섯 모두 다양한 색을 지녔으며 아름답다.
- 식용버섯과 독버섯은 함께 발생하는 경우가 많다,
- 모든 버섯은 벌레가 먹고 썩어 없어진다.
- 버섯의 경우 중금속을 축적하는 경우가 많기 때문에 근처에 광산이 있거나 농약 등의 살포가 많은 지역에서 채집한 버섯은 먹지 않는다.
- 야생 버섯에는 세균, 바이러스, 아주 작은 벌레(충)가 서식하고 있을 가능성이 높다.

## 독버섯 중독환자 응급조치 요령

- 119 등 응급의료기관에 연락하여 환자를 이송한다.
- 구급차가 오기 전까지, 환자의 의식이 있으나 경련이 없다면 물을 마시고 토하게 한다.
- 먹고 남은 버섯은 병원으로 가져가 의사에게 전달하여 진단과 치료에 도움되게 한다.

☞ 야생버섯 섭취 시 먹을 버섯의 일부를 건조하거나 냉동보관하여 혹시 있을 중독사고 대비

## 독버섯 중독사고 주요 버섯(맹독성)



독우산광대버섯



흰알광대버섯



개나리광대버섯



붉은사슴뿔버섯

[ 문헌참고 출처 : 국립산림과학원 ]

# 빅데이터로 알아보는 반려식물

자원개발팀 659-4471

코로나-19로 집에서 시간을 보내는 사람들이 늘어나면서, 식물 키우기가 인기 취미로 떠오르고 있고, 관련 산업 매출은 급격하게 증가하고 있습니다.

코로나  
이전 대비



48%  
화분

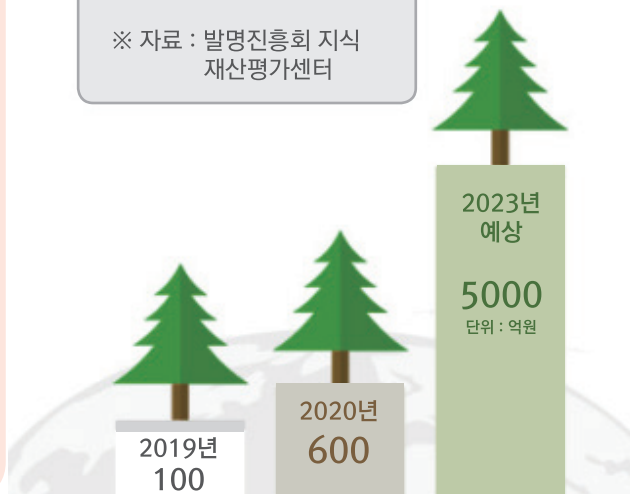
92%  
묘종·묘목

20%  
원예용품

〈코로나-19 이후 국내 홈가드닝 매출증가 추세〉

국내 식물재배기 시장 전망

※ 자료 : 발명진흥회 지식  
재산평가센터



“반려식물이 이토록 많은 사람들에게  
사랑받는 이유는 무엇일까요”

”

강아지나 고양이 같은 동물을 가족의 구성원으로 키우는 것처럼 분재나 난초 등의 식물을 \*반려 식물로 애지중지 키우는 사람들이 늘어나고 있습니다.

\* **반려 식물**은 친구처럼 정서적인 교감과 위안을 얻는 식물을 뜻하는 신조어입니다.

최근 연구도 식물도 감정이 있어서 인간과 교감할 수 있다는 흥미로운 결과를 입증하고 있습니다.

농진청 도시농업과 연구결과 "사람이 예뻐하고 미워하고 하면 식물도 거기에 맞게 반응하는 것이 연구를 통해 입증 되었다." 고 합니다.

이제는 반려동물뿐 아니라 반려 식물도 우리와 교감을 나눌 수 있는 삶의 일원으로 자리 잡아 가는 모습입니다.

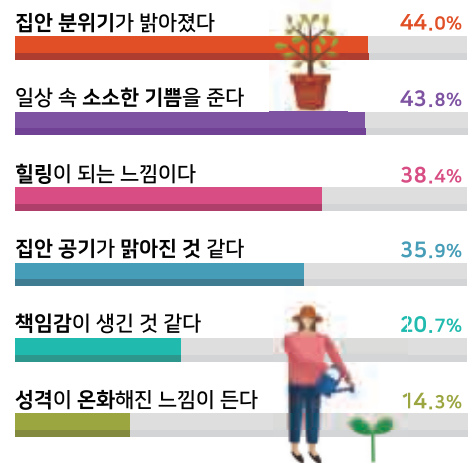




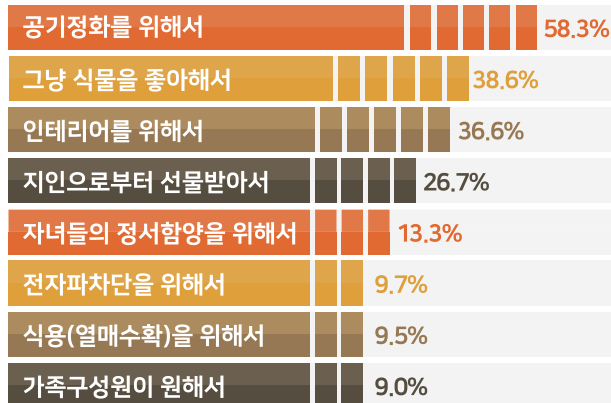
## 반려식물의 정서적·심리효과

### 식물을 키우고 있는 사람들을 대상으로 반려 식물을 통한 효과를 조사한 결과

집안 분위기가 밝아졌다 44.0%와 일상 속 소소한 기쁨을 준다 43.8%를 가장 많이 꼽고 있습니다. '힐링이 되는 느낌이다' 38.4%, '집안 공기가 맑아진 것 같다' 35.9%, '책임감이 생긴 것 같다' 20.7% 순으로 답을 하고 있습니다.



## 반려식물을 키우는 목적



식물을 키우고 있는 사람들을 대상으로 반려 식물을 키우는 목적을 조사한 결과, 공기 정화를 위해 키운다는 답변이 58%로 압도적으로 높았습니다. 놀랍게도 식물 4~5개만 있어도 4시간 안에 초미세먼지 농도가 20%가량 낮아진다고 합니다. 요즘같이 초미세먼지가 기승을 부리는 날엔 반려 식물 하나만 두어도 톡톡한 공기 정화 효과를 볼 수 있습니다.

〈조사 / 자료: 엠브레인〉

## 미세먼지 제거에 탁월한 겨울철 공기정화 식물



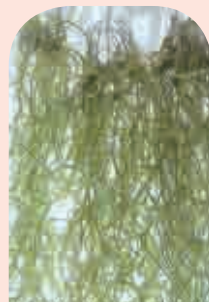
아레카야자



스파티필름



스투키



틸란드시아



테이블야자



스킨답서스

〈자료: 농촌진흥청〉

# 주요농산물 가격정보

경영기술팀 659-4480



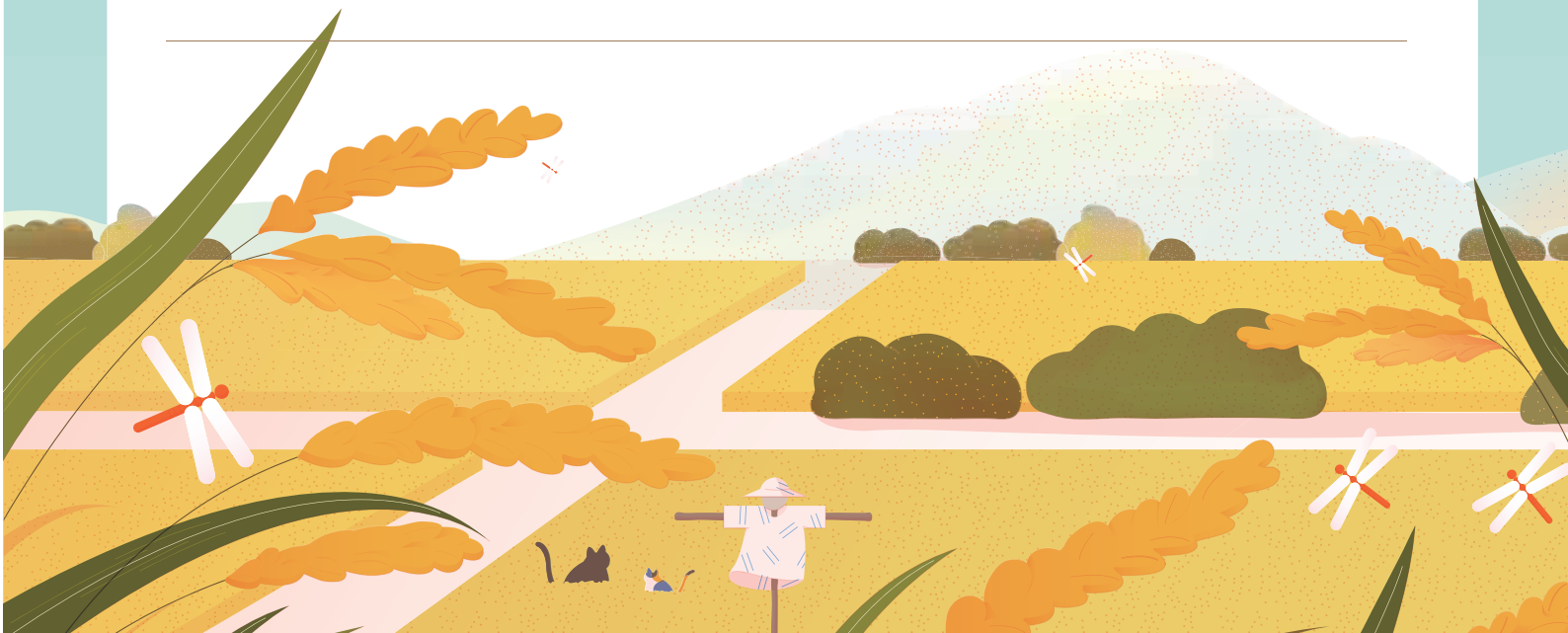
(단위 : 원)

구분		서울	부산	광주	순천	전국평균	전년동월
쌀 20kg	유기농	129,330	141,240	186,635	-	141,810	141,630
	무농약	105,800	-	-	-	99,350	97,705
	일반	54,113	55,425	53,800	54,933	55,926	57,722
감자 (수미) 1kg	유기농	-	-	-	-	-	-
	무농약	3,951	6,743	5,655	-	5,064	4,978
	일반	3,363	2,500	3,100	3,000	3,110	2,900
상추 (적) 100g	유기농	2,742	2,493	1,920	-	2,429	1,989
	무농약	2,398	1,987	2,580	-	2,473	2,229
	일반	1,353	1,190	1,223	1,140	1,261	933
깻잎 100g	유기농	6,460	7,723	5,767	-	6,273	5,337
	무농약	5,500	7,333	8,217	-	6,300	5,950
	일반	2,199	1,727	2,157	1,970	2,113	2,205
양파 1kg	유기농	3,910	3,990	6,950	-	4,690	3,671
	무농약	3,811	4,860	3,740	-	4,120	4,302
	일반	2,104	1,990	2,100	2,250	2,112	2,362
마늘 (깐마늘) 1kg	유기농	20,600	-	-	-	20,600	25,715
	무농약	28,932	36,608	29,288	-	30,317	24,540
	일반	12,367	11,486	12,747	12,065	12,058	10,254
토마토 1kg	유기농	14,733	16,000	11,700	-	14,057	13,888
	무농약	7,080	7,200	-	-	7,918	10,893
	일반	6,184	5,477	5,913	7,165	6,010	9,485
파 (대파) 1kg	유기농	9,823	16,333	16,333	-	11,890	14,423
	무농약	12,373	14,897	-	-	12,107	11,807
	일반	2,673	2,657	2,757	2,810	2,631	4,416
팽이버섯 1kg	유기농	-	-	-	-	-	-
	무항생제	4,433	4,687	4,033	-	4,473	4,580
	일반	3,774	4,400	3,187	3,363	3,570	3,383

※ 자료출처 : 한국농수산물유통공사(2021. 10. 14. 기준)

※ 자료검색방법 : [www.kamis.co.kr](http://www.kamis.co.kr) (친환경농산물, 가격정보 → 소매가격 → 품목별을 이용하면 보다 다양한 농산물의 가격정보를 검색할 수 있습니다)

## This image shows a blank sheet of white paper with horizontal blue ruling lines. The lines are evenly spaced and run across the width of the page. In the bottom-left corner, there is a small, folded-over piece of light green paper, resembling a tab or a bookmark. The rest of the page is empty.





## 함께 나누는 이달의 소식



### 1 해당 작물에 등록된 농약만 사용하세요~ '농약 허용물질목록 관리제도(PLS)'

**PLS란?** ※ 갓은 것에 등록된 농약만 사용/고추는 고추에 등록된 농약만 사용

- PLS(농약 허용물질목록 관리제도)는 해당 작물에 등록되지 않은 농약은 원칙적으로 사용을 금지하는 제도입니다.

〔잔류농약 검사결과 부적합 판정이 될 경우, 관련 규정에 따라 농산물 폐기, 출하연기 및 100만원 이하의 과태료가 부과되고, 3년간 특별 관리를 받게 됩니다.〕

《농약 안전사용기준을 준수하여 농약을 사용하시면 됩니다.》

- ① 재배작물에 등록된 농약만 사용하기 ② 농약 포장지 표기사항 확인하기  
 ③ 농약 희석배수와 살포횟수 준수 ④ 수확 전 마지막 농약 살포일 지키기 ⑤ 출처 불분명한 농약 사용 안하기  
 ※ 농약을 구입할 때는 판매상에게 해당 작물에 등록된 농약인지 꼭! 확인

문의 미래농업과 작물환경팀(☎659-4491) 및 농약안전정보시스템 홈페이지

### 2 유용미생물 연중 생산 무상공급 합니다!!

**공급기간** 연중 09:00 ~ 18:00(토·일요일, 공휴일 제외)

**공급장소** 여수시농업기술센터 유용미생물 배양실

**미생물종류** 4종(광합성균, 고초균, 유산균, 효모균)

**공급방법** 여수시민 무상공급(본인 직접방문 수령)

※ 방문신청시 여수시민 확인을 위해 신분증 지참 / 목적외 사용, 미사용·방치 시 공급이 제한 될 수 있음

**용도** 농업(토양개량, 생육촉진 등), 축산·생활·환경(악취저감, 환경정화 등)

문의 미래농업과 유용미생물 배양실(☎659-4469)

### 3 「여수시 유기동물보호소」에서 보호하고 있는 유기동물을 입양해주세요

**입양대상** 유기동물보호소에서 보호중인 개 또는 고양이

**참여방법** 유기동물 공고번호 확인 후 입양 문의

**공고번호 확인 방법** 동물보호관리시스템([www.animal.go.kr](http://www.animal.go.kr)), 스마트폰 어플 '포인핸드', 네이버에 '여수 유기동물' 검색

문의 농업정책과 동물방역팀(☎659-4429)

유기동물 입양으로 다른 생명도 소중히 여기는 성숙한 반려인이 되어주세요.



### 4 「농기계임대사업소」농기계임대료 50%감면 연말까지 연장합니다!!!

**감면기간** 2020. 4. 1. ~ 2021. 12. 31.(21개월간)

**운영기종** 79종, 140대

**감면기준** 1농가/1기종/2일 감면 임대료 적용

**현지운반** 대형농기계(콤바인, 트랙터, 스kid로더)는 현장까지 무료운송

※ 작업전날 오후 4시이후 출고가능

임대문의 농기계임대사업소(☎659-4466)