

<p><b>제2022-19호</b> <b>2022년 2월 8일(화)</b></p>	<p><b>시 보</b></p> <p></p> <p><b>여수시</b></p>	<p><b>시 정 지 표</b></p> <p>시민공감 감동시정 균형있는 상생경제 사람중심 나눔복지 품격있는 문화관광 살기좋은 정주환경</p>
---	--	--

■ 발행인 : 여수시장 ■ 발행소 : 공보담당관실 / 여수시 시청로 1(학동) ☎ 659-3025 FAX) 659-5803

## 고 시

- 여수시 고시 제2022-52호 공유수면 점용·사용 허가 고시 1

## 공 고

- 여수시 공고 제2022-394호 여수시 투자유치 촉진을 위한 지원 조례 일부개정조례(안) 입법예고 2
- 여수시 공고 제2022-401호 2022년 여수시 해수욕장 운영 관리계획 의견청취 공고 9
- 여수시 공고 제2022-416호 양식업 면허 유효기간 연장허가 사항 공고 18
- 여수시 공고 제2022-417호 2022년도 소비자고발센터 운영 보조사업자 공모 공고 19
- 여수시 공고 제2022-425호 전문건설업(신규) 등록 공고 29
- 여수시 공고 제2022-426호 전문건설업 폐업 공고 30

## 기 타

회 람								
--------	--	--	--	--	--	--	--	--

시보는 공문서로서의 효력을 갖습니다

공유수면 점용·사용 허가 고시

「공유수면 관리 및 매립에 관한 법률」 제8조의 규정에 의하여 공유수면 점용·사용 허가 고시 합니다.

허가번호 (허가일)	점용·사용 장소	점용·사용 면적 (㎡)	점용·사용 목 적	피 허 가 자		허가기간
				주 소	성 명	
2022-003 (2022.2.7.)	돌산읍 우두리 697-106 지선 공유수면	825 (바지 450 닷·도교 375)	어선접안을 위한 바지 설치	돌산읍 우두리 616-7	백초어촌계 [김옥철]	2022. 2. 7. ~ 2027. 2. 6. (5년)

2022. 2. 7.

여 수 시 장

## 공 고

「여수시 투자유치촉진을 위한 지원 조례」를 일부 개정함에 있어 그 취지와 내용을 시민들에게 미리 알려, 이에 대한 의견을 수렴하고자 「행정절차법」 제41조 및 「여수시 자치법규의 입법에 관한 조례」 제5조에 따라 다음과 같이 공고합니다.

2022년 2월 4일

## 여 수 시 장

### 「여수시 투자유치촉진을 위한 지원 조례」 일부개정조례안 입법예고

#### 1. 개정이유

- 우리시 투자기업의 보조금 지원 등에 따른 투자이행기간이 전남도 및 타시군에 비해 장기적으로 규정되어 있어 투자기업의 투자심리 위축 등으로 투자유치 촉진에 저해될 수 있어 이행기간을 단축하고 ※ 우리시 10년 / 전남도, 타시군 평균 5년
- 그 밖에 운영상 나타난 일부 미비점을 현 실정에 맞게 정비하고자 함

#### 2. 주요내용

가. 「투자기업의 사후관리」 조문에 있는 투자기업에 대한 환수·반환 관련 일부 조항을 「지원의 취소 및 반환」으로 이동

- 제38조(투자기업의 사후관리)제4항제5항을 제39조(지원의 취소 및 반환)제2항제3항으로 이동

나. 투자 이행기간 등 정비(10년 → 5년)

○ 제38조(투자기업의 사후관리)제4항제5항의 기간을 10년에서 5년으로 단축

#### 다. 고용보조금 및 교육훈련 보조금 관련 환수·반환 규정 신설

○ 제39조(지원의 취소 및 반환)제4항 고용보조금 및 교육훈련 보조금 지원에 따른 투자내용 불이행시 환수·반환 규정 신설

### 3. 개정 조례안 : 별첨

### 4. 입법예고기간 : 2022. 2. 4. ~ 2. 24.(20일간)

### 5. 의견제출

이 조례 개정안에 대하여 의견이 있는 기관·단체 또는 개인은 2022년 2월 24일까지 다음 사항을 기재한 의견서를 여수시장에게 제출하여 주시기 바랍니다.

가. 예고사항에 대한 찬성 또는 반대 의견(반대 시 이유 명시)

나. 성명(단체의 경우 단체명과 대표자명), 주소, 전화번호

다. 의견제출 방법 : 서면, 팩스(FAX), 직접방문, 이메일(E-Mail)

라. 그 밖의 참고 사항 등

○ 주 소 : 우)59675 전남 여수시 시청로 1(학동, 1청사)

○ 받는 사람 : 여수시장(투자박람회과장)

○ 전 화 : 061)659-3241, 팩스 : 061)659-5807

○ 이메일(E-Mail) : [ask30110@korea.kr](mailto:ask30110@korea.kr)

## 입법예고 사항에 대한 의견서

☐ 조례명 : 여수시 투자유치촉진을 위한 지원 조례 일부개정조례안

○ 성명(단체명) :

○ 주 소 :

○ 전 화 번 호 :

조례안 항목별 내용	찬성여부		의견(사유)	기타 참고사항
	찬성	반대		

여수시 투자유치촉진을 위한 지원 조례 일부개정조례안

여수시 투자유치촉진을 위한 지원 조례 일부를 다음과 같이 개정한다.  
현행 조례 제38조제4항 및 제5항을 각각 삭제하고, 같은 조 제6항을 제4항으로 한다.

제39조제1항제1호 중 “10년”을 “5년”으로 하고, 같은 조 제2항을 제5항으로 하며, 같은 조에 제2항부터 제4항까지를 각각 다음과 같이 신설하고, 같은 조 제5항(중전의 제2항) 중 “제1항에 따라 반환하여야”를 “시장은 제1항부터 제6항까지의 규정에 따라 환수 하여야”로 한다.

② 국내외 투자기업은 시장으로부터 지원받아 매입한 용지를 계약일부터 5년 이내에는 처분할 수 없으며, 이를 처분하는 경우 시장은 매각대금 중 지원비율에 해당하는 금액을 환수하여야 한다.

③ 시장으로부터 임대료를 지원받은 국내외 투자기업은 임대한 토지를 정당한 사유가 없는 한 계약 후 5년 이상 사업계획서의 사업 목적으로 사용하여야 하며, 5년 이내에 사용을 중지하거나 여수시 이외 지역으로 이전하는 경우 임대료 중 지원비율에 해당하는 금액을 반환 하여야 한다.

④ 시장에게 고용보조금과 교육훈련보조금을 지원 받은 투자기업은 정당한 사유가 없는 한 지원 대상이 되는 고용 및 교육훈련 인원을 보조금을 지원 받은 날부터 3년 이상 유지하여야 하며, 3년 이상 유지하지 못할 때에는 미달인원과 기간에 비례하여 보조금을 반환하여야 한다.

신·구조문대비표

현행	개정안
여수시 투자유치촉진을 위한 지원 조례	여수시 투자유치촉진을 위한 지원 조례 일부개정 조례안

제38조(투자기업의 사후관리) ① ~  
③ (생략)

④ 국내외 투자기업은 시장으로부터 지원받아 매입한 용지를 계약일부터 5년 이내에는 처분할 수 없으며, 계약 후 10년 이내에 처분하는 경우 시장은 매각대금 중 지원비율에 해당하는 금액을 환수하여야 한다.

⑤ 시장으로부터 임대료를 지원받은 국내외 투자기업은 임대한 토지를 정당한 사유가 없는 한 계약 후 5년 이상 사업계획서의 사업 목적으로 사용하여야 하며, 5년 이내에 사용을 중지하거나 10년 이내에 여수시 이외 지역으로 이전하는 경우 임대료 중 지원비율에 해당하는 금액을 환수하여야 한다.

⑥ (생략)

제39조(지원의 취소 및 반환 등) ①  
시장은 이 조례에 따라 각종 보조금을 지원 받은 자가 다음 각 호의 어느 하나에 해당될 경우에는 지원을 취소하고, 지원받은 금액의 전부 또는 일부를 반환하게 하여야 한다. 다만, 제18조에 따른 사업지원서비스업은 적용하지 않는다.

제38조(투자기업의 사후관리) ① ~  
③ (현행과 같음)

<삭 제>

<삭 제>

④ (현행 제6항과 같음)

제39조(지원의 취소 및 반환 등) ①

-----  
-----  
-----  
-----  
-----, -----  
-----  
-.

다.

1. 공장을 가동한 후 또는 사업 개  
시일부터 10년 이내에 정당한 사  
유 없이 휴 · 폐업한 경우

2. ~ 8. (생 략)

<신 설>

<신 설>

<신 설>

1. -----  
-- 5년 -----  
-----

2. ~ 8. (현행과 같음)

② 국내외 투자기업은 시장으로부  
터 지원받아 매입한 용지를 계약  
일부터 5년 이내에는 처분할 수 없  
으며, 이를 처분하는 경우 시장은  
매각대금 중 지원비율에 해당하는  
금액을 환수하여야 한다.

③ 시장으로부터 임대료를 지원받  
은 국내외 투자기업은 임대한 토  
지를 정당한 사유가 없는 한 계약  
후 5년 이상 사업계획서의 사업 목  
적으로 사용하여야 하며, 5년 이  
내에 사용을 중지하거나 여수시  
외 지역으로 이전하는 경우 임  
대료 중 지원비율에 해당하는 금  
액을 반환 하여야 한다.

④ 시장에게 고용보조금과 교육훈  
련보조금을 지원 받은 투자기업은  
정당한 사유가 없는 한 지원 대상  
이 되는 고용 및 교육훈련 인원을  
보조금을 지원 받은 날부터 3년 이  
상 유지하여야 하며, 3년 이상 유  
지하지 못할 때에는 미달인원과  
기간에 비례하여 보조금을 반환하



② 제1항에 따라 반환하여야 할 보조금에 대하여는 지방세 징수의 예에 따라 강제 징수를 할 수 있다.

여야 한다.

⑤ 시장은 제1항부터 제6항까지의 규정에 따라 환수 하여야 -----  
-----.

## 2022년 여수시 해수욕장 운영 관리계획 의견청취 공고

여수시 해수욕장 운영·관리계획 수립을 위하여 지역주민 및 관계 전문가의 의견을 수렴하고자 「해수욕장 이용 및 관리에 관한 법률」 제13조 및 같은 법 시행규칙 제6조, 「행정절차법」 제46조에 따라 다음과 같이 공고합니다.

2022. 2. 4.

### 여 수 시 장

#### 1. 주요내용

- 해수욕장 현황 및 개장계획
- 해수욕장 안전관리 및 환경관리 계획
- 편의증진을 위한 이용환경 및 시설 조성 계획 등

#### 2. 의견 제출기간 및 방법

- 제출대상 : 관리계획(안)에 대하여 의견이 있는 지역 주민 및 관계전문가
- 제출기간 : 2022. 2. 4. ~ 2022. 2. 18.(15일간).
- 제출방법 : 의견서 작성하여 우편 또는 방문 제출
- 제 출 처 : 여수시청 해양항만레저과 해양레포츠팀
  - 우 편 : 전남 여수시 신월로 648, 국동임시별관 4층 해양항만레저과
- ※ 2022년 2월 18일 18:00 까지 도착분에 한해 인정
- 문 의 처 : 여수시 해양항만레저과 해양레포츠팀 ☎(061) 659-3968

붙임 1. 의견서 서식 1부.

2. 2022년 해수욕장 운영 관리계획 1부. 끝.

# 의견서

① 해당 항목		
② 의견제출자	성명	
	주소	
	연락처	
③ 의견	<div style="height: 300px;"></div> <p>(※ 공간이 부족할 경우 별지 사용 가능)</p>	
<p>해수욕장 운영·관리계획과 관련하여 위와 같이 의견을 제출합니다.</p> <p style="text-align: center;">2022년 2월 일</p> <p style="text-align: right;">성명 : (서명 또는 인)</p> <p>여수시장 귀하</p>		

# 2022년 여수시 해수욕장 운영 관리 계획

여수 개항 100년  
새로운 시작



**여 수 시**  
(해양항만레저과)

## 목 차

I. 운영 목표 및 방향 .....	1
II. 해수욕장 운영 개요 .....	2
1. 지정해수욕장 현황 .....	2
2. 2021년 개장 현황 .....	2
3. 2022년 해수욕장 개장 계획(안) .....	3
4. 해수욕장별 편의시설 현황 .....	3
III. 2022년 세부 추진 계획 .....	4
1. “안전사고 zero” 안전관리 강화 .....	4
2. “코로나19 확산 zero” 방역 .....	10
3. 깨끗하고 쾌적한 이용환경 조성 .....	13
IV. 해수욕장 홍보계획 .....	16
1. 2022년 해수욕장 홍보계획 .....	16
V. 관리운영 위탁 및 사용료 징수사항 .....	16
1. 관리운영 위탁 근거 .....	16
2. 시설 관리운영 위탁 현황 .....	16
3. 2022년 위탁 지정 및 사용료 징수계획 .....	17

## 목표

## 안전하고 쾌적한 휴양도시 해수욕장 조성

### 운 영 방 향

### 세 부 추 진 과 제

#### “안전사고 zero” 안전관리 강화

- 종합상황실 구성 및 협력체계 구축
- 안전관리 인력 양성 및 전문성 강화
- 안전시설 장비 확충 및 유지관리

#### “코로나19 확산 zero” 방역

- 코로나 19 발생 방역 체계 구축
- 확산방지를 위한 이용객 출입명부 관리
- 방역사업 추진 및 홍보 강화

#### 깨끗하고 쾌적한 이용환경 조성

- 편의시설 정비 및 주차장 조성
- 수질 · 토양 등 환경 관리 강화
- 근로자 친절 교육 등 실시
- 행락질서 확립 및 물가지도 안정

## II

## 해수욕장 운영 개요

### 1 지정 해수욕장 현황

개장 여부	명 칭	소 재 지	길이 (m)	폭 (m)	운영 방식	관리청
개장 (9)	방죽포 해수욕장	여수시 돌산읍	165	45	위탁	여수시
	장등 해수욕장	여수시 화양면	400	20	위탁	
	안도 해수욕장	여수시 남 면	100	40	위탁	
	거문도 해수욕장	여수시 삼산면	135	20	위탁	
	만성리 검은모래해변	여수시 만흥동	735	50	위탁	
	모사금 피서지	여수시 오천동	225	30	위탁	
	무슬목 피서지	여수시 돌산읍	400	25	위탁	
	웅천 친수공원해변	여수시 시전동	365	20	직영	
	낭도 피서지	여수시 화정면	115	40	위탁	
미개장 (6)	사도 피서지	여수시 화정면	200	25	-	
	서도 피서지	여수시 삼산면	100	20	-	
	손죽 피서지	여수시 삼산면	250	20	-	
	대풍 피서지	여수시 삼산면	200	15	-	
	정강 피서지	여수시 삼산면	100	20	-	
	신덕 피서지	여수시 삼일동	200	25	-	

## 2 2021년 개장 현황

○ 개 장 지 : 9개소

- 방죽포, 장등, 안도, 거문도, 만성리, 모사금, 무슬목, 웅천, 낭도

○ 운영기간 : 2021. 7. 10.(토) ~ 8. 22.(일) / 44일간

○ 운영시간 : 09:00 ~ 18:00

○ 이용객수 : 181,138명 \* 2020년 12.3만명 대비 증 47%

## 3 2022년 해수욕장 개장 계획(안)

○ 개 장 지 : 9개소

- 방죽포, 장등, 안도, 거문도, 만성리, 모사금, 무슬목, 웅천, 낭도

○ 운영기간 : 2022. 7. 9.(토) ~ 8. 21.(일) / 44일간

※ 2022년 해수욕장협의회 개최 시, 기간 확정 예정(5~6월)

○ 운영시간 : 09:00 ~ 18:00

○ 이용객 유치 목표 : 19만 명 \* 2021년 12.3만명 대비 증 47%

### 《최근 3년간 해수욕장 개장 현황》

연 도	개장 해수욕장	개장기간	이용객 수(명)	비 고
2019년	8개소	7. 6.~8. 18.(44일간)	198,479	
2020년	8개소	7. 11.~8. 21.(42일간)	123,112	조기폐장
2021년	9개소	7. 10.~8. 22.(44일간)	181,138	

## 4 해수욕장별 편의시설 현황

연번	명 칭	화장실	샤워장	야영장	주차장	기타시설
1	방죽포 해수욕장	2	1	1	1	
2	장등 해수욕장	1	1	-	1	
3	안도 해수욕장	1	1	-	-	
4	거문도 해수욕장	1	1	-	-	
5	만성리 검은모래해변	3	1	-	1	
6	모사금 피서지	3	1	-	1	
7	무슬목 피서지	1	1	-	-	분수대
8	웅천 친수공원해변	2	1	1	1	
9	낭도 피서지	1	1	-	-	
10	사도 피서지	1	1	-	-	
11	서도 피서지	1	1	-	-	
12	손죽 피서지	1	1	-	-	
13	대풍 피서지	1	1	-	-	
14	정강 피서지	1	1	-	-	
15	신덕 피서지	1	1	-	-	

### III

## 2022년 세부 추진 계획

### 1 “안전사고 zero” 안전관리 강화

#### 1-1 해수욕장 종합상황실 운영

○ 운영기간 : 2022. 7. 9. ~ 8. 21.(개장기간)

○ 위 치 : 여수시 해양항만레저과 사무실(국동임시별관, 4층)

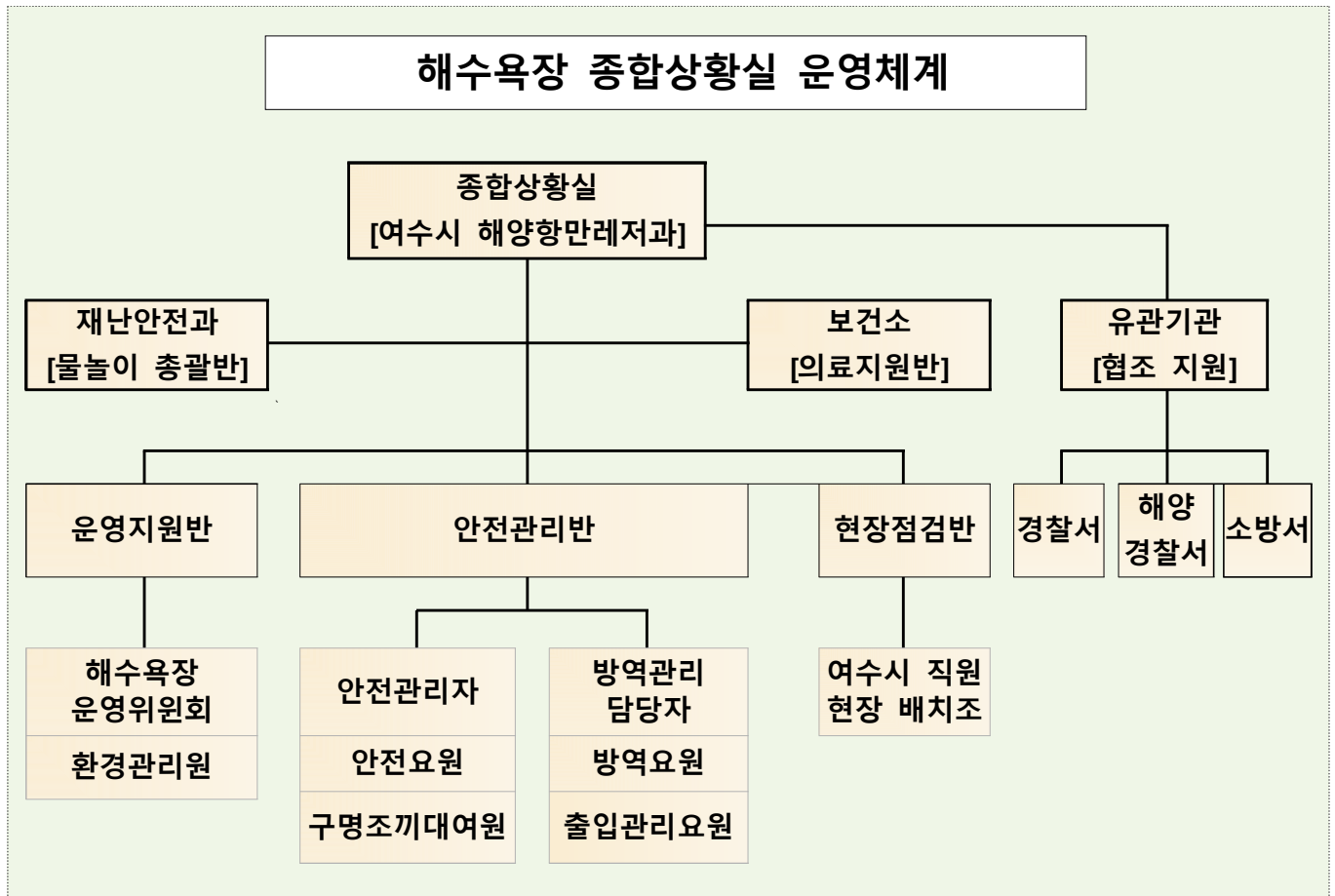
○ 구 성 : 운영주체 및 유관 기관·단체



## ○ 주요내용

- 해수욕장 운영 지휘 및 통제, 재해 상황 대응, 응급상황 대처
- 해수욕장별 안전요원, 공무원 등 인원 배치, 현장점검반 운영
- 해수욕장 안전관리 및 코로나19 방역관리 추진

## ○ 운영체계(안)



## ○ 해수욕장 운영주체

- 총괄 : 여수시(해양항만레저과)
- 운영주체 : 해당 해수욕장관리운영위원회 및 마을
- 운영지원 : 유관기관 · 단체, 관련부서
  - ⇒ 유관기관 : 여수해양경찰서, 여수경찰서, 여수소방서,  
여수지방해양수산청, 광주지방기상청, 국립공원관리공단
  - ⇒ 유관단체 : (사)한국해양구조협회, 한국해양소년단 전남동부연맹

## ○ 해수욕장 현장점검반 운영

- 근거 : 「해수욕장 이용 및 관리에 관한 법률」 제27조(해수욕장 시설의 안전점검), 「해수욕장 안전관리에 관한 지침」 제19조(현장 점검반)

- 시 기 : 해수욕장 개장~폐장 시 까지
- 대 상 : 해수욕장 개장지 9개소
- 인 원 : 해수욕장 관할 읍면동 실정에 맞게 편성 운영
- 역 할 : 해수욕장 시설 점검 실시 및 보고
- 점검 대상 및 시기

대상시설	시 기	절 차
백사장	개장 1주 전 ~ 종료일까지 매일	
편의시설, 판매·대여시설	개장기간동안 2주에 1회 이상	안전점검 실시 2일 전 까지 시설운영자에게 통보
안전시설	개장 2주 전 ~ 종료일까지 주1회 이상	
환경시설·행정시설	개장기간 동안 2주에 1회 이상	
체육시설	개장 1주 전 ~ 종료일까지 1주에 1회 이상	안전점검 실시 2일 전 까지 시설운영자에게 계획 통보
해양레저시설 및 그 부대시설	개장 1주 전 ~ 종료일까지 1주에 1회 이상	안전점검 실시 2일 전 까지 시설운영자에게 계획 통보
문화·체험시설	개장 1주 전 ~ 종료일까지 1주에 1회 이상	안전점검 실시 2일 전 까지 시설운영자에게 계획 통보

#### ○ 해수욕장 휴일 현장근무반 운영

- 기 간 : 해수욕장 개장기간 내 주말·공휴일
- 대 상 : 해수욕장 개장지 9개소
- 인 원 : 13명(해양수산복지국 6, 읍면동 7)
- 역 할
  - 1) 해수욕장 안전시설물 관리, 의약품·구조용품 점검
  - 2) 응급 상황 시 신속한 대처, 방역수칙 위반사항 점검
  - 3) 해수욕장 일일 방문객 통계, 해수욕장 금지사항 지도·게도

#### ○ 해수욕장 의료지원반 운영

- 기 간 : 해수욕장 개장기간
- 대 상 : 2개소(만성리해수욕장, 웅천해수욕장)
- 내 용 : 이동진료소 설치 운영(의료지원 전담인력 2인 배치)

## ○ 인명사고 통보 체계

- 대 상 : 해수욕장에서 발생한 사망, 실종사고
- 상황통보 : 즉시보고(3시간이내) 및 최종보고(24시간 이내)
- 통보체계 : 상황실 → 여수해양경찰서, 여수경찰서

## ○ 해수욕장 안전관리 행동매뉴얼 수립

- 대 상 : 익수사고, 수상레저기구사고, 백사장 응급환자 등
- 주요내용
  - 1) 해수욕장 안전사고 예방 순찰 활동 방법
  - 2) 익수자 구조 시 행동 요령 및 AED 등 장비 사용법
  - 3) 이안류 발생 시 대응 방안
  - 4) 수상오토바이 장비 사용법
  - 5) 유해 생물 출몰 안전 관리 방법
  - 6) 해수욕장 안전을 위한 안내방송
  - 7) 사고발생 시 보고 방법 및 비상연락망 등

## 1-2 유관기관 협업체계 구축

- 근 거 : 해수욕장 이용 및 관리에 관한 법률」 제25조(안전관리 조치 등)
- 협조체계 내용

유관기관·단체	협조체계 내용	비 고
여수소방서	<ul style="list-style-type: none"> <li>◇ 119 시민수상구조대 운영(현장배치인력 3인 이상)</li> <li>◇ 인명구조 및 응급환자 신고 접수 및 후송 등 조치</li> <li>◇ 주요 해수욕장 순찰근무 지원</li> <li>◇ 인명구조장비 점검 및 개장 전 인명구조 요령 교육</li> </ul>	
여수해양경찰서	<ul style="list-style-type: none"> <li>◇ 해상 안전관리 및 인명구조 등 구호 활동</li> <li>◇ 순찰근무 지원, 안전관리 예방활동</li> </ul>	
여수경찰서	<ul style="list-style-type: none"> <li>◇ 성범죄, 치안 등 민생침해범죄 예방활동</li> <li>◇ 순찰근무 지원, 안전요원 근무시간 외 긴급 현장 출동</li> <li>◇ 해변 주변 음주자 대상 안전 계도</li> </ul>	
광주지방기상청	◇ 해수욕장 일일 기상현황 및 기상특보 알림	
해양구조협회 전남동부지부/ 해양소년단 전남동부연맹	<ul style="list-style-type: none"> <li>◇ 해상 구호 활동</li> <li>◇ 인명구조 및 안전관리 예방활동</li> <li>◇ 해양레저분야 자격취득 등 해수욕장 안전요원 양성 보조</li> <li>◇ 해수욕장 안전요원 실무교육 추진(해양구조협회)</li> <li>◇ 해양레저스포츠 체험 프로그램시 안전 예방활동</li> </ul>	체험 프로그램 -웅천
여수지방해양수산청	◇ 관내 해수욕장 점검 및 안전관련 캠페인 등 홍보 활동 협조	
다도해해상 국립공원관리공단	<ul style="list-style-type: none"> <li>◇ 국립공원 내 해수욕장 편의시설 개방 및 환경 관리</li> <li>◇ 국립공원 내 해수욕장 순찰근무 지원</li> </ul>	거문도, 안도

### 1-3 해수욕장 안전요원 양성 및 전문성 강화

○ 근 거 : 「해수욕장 안전관리에 관한 지침」 제11조(안전관리요원)

⇒ 안전요원 : 인명구조 자격, 동력수상레저기구 운용 시 조종면허 자격을 갖춘 자

○ 안전관리요원 양성을 위한 ‘마린스쿨’ 운영

- 개 요 : 수상 인명구조 자격, 동력수상레저기구 조종면허자격 취득 지원 후 합격자 대상으로 해수욕장 안전요원 활용
- 시 기 : 2022. 3. ~ 6.
- 대 상 : 여수시민 250명(만 19세이상)
- 운영단체 : 한국해양소년단 전남동부연맹, 한국해양구조협회 전남동부지부
- 지원내용 : 동력수상레저기구 조종면허 교육생 150명, 수상인명구조 요원 자격 100명 사업비 지원

○ ‘해수욕장 안전요원 실무교육’ 운영

- 개 요 : 안전요원 선정 후 해수욕장 별 특성에 따른 행동 요령 및 안전관리 전문성 확보를 위한 전문가의 실무교육 실시

- 시 기 : 2022. 5. ~ 6.
- 대 상 : 안전요원 39명
- 운영단체 : 한국해양구조협회 전남동부지부
- 교육내용 : 수상안전 일반, 구조장비 활용, 안전선 관리 및 운항, 익수자 구조요령 등

#### ○ 안전요원 현장배치 운영

- 기 간 : 해수욕장 개장 전일~ 폐장 후일 (7~8월)/ 46일
- 대 상 : 해수욕장 개장지 9개소
- 인 원 : 안전관리자 1명, 안전요원팀장 9명, 안전요원 29명
- 근무배치 : 개장 해수욕장 전체(9개소, 39명)

계	방죽포	만성리	장등	안도	거문도	무슬목	모사금	낭도	웅천
39명	4	10	4	2	2	4	5	3	5

- 안전관리자 임무
  - 1) 안전관리계획 이행 관리, 사고 대응 및 재발방지대책 마련 등
  - 2) 해수욕장 안전시설, 구조장구 확보·운영 및 점검
  - 3) 해수욕장 안전요원 교육·훈련. 배치·운영, 복무관리
- 해수욕장 수상안전요원 임무
  - 1) 해수욕장 안전사고 예방 순찰 활동
  - 2) 인명구조활동· 안전시설의 이상유무 확인
  - 3) 응급환자 응급처치 등

### 1-4 해수욕장 안전관리 장비 확충

- 추진배경 : 무슬목피서지 이용객 증가에 따른 신속한 인명구조가 가능한 기동성 있는 구조장비 확충 및 안전사고 방지
- 보유현황 : 12대(구명보트 6대, 수상오토바이 6대)
- 확충계획 : 수상오토바이 1대(무슬목피서지)
- 배치계획 : 14대(2022년 구입분 포함)

유 형	계	웅천	만성리	방죽포	무술목	모사금	장등	안도	낭도	거문도
계(임차)	14(2)	3	3(1)	1	1	2(1)	1	1	1	3
구 명 보 트	7(2)	2	2(1)	-	-	1(1)	-	1	-	2
수상오토바이	7	1	1	1	1	1	1	-	1	1

## 1-5 개인별 안전장비 대여 및 착용 환경 조성

- 개 요 : 입수자 안전 확보를 위한 구명조끼 및 튜브 무료대여, 착용 안내방송 등 홍보활동 강화
- 대 상 : 해수욕장 개장지 9개소
- 내 용 : 주요해수욕장 5개소(만성리, 모사금, 방죽포, 무술목, 웅천)의 구명조끼 대여요원 10명 채용 및 착용 권고 안내방송 수시 실시

## 1-6 물놀이 안전시설 설치 및 운영

- 안전관리 경계선 설치 운영
  - 설치기간 : 2022. 7. ~ 8.
  - 대 상 : 개장 해수욕장 9개소
  - 내 용 : 해수욕장 이용객 수영 가능 구역 안전관리 부표 설치 및 경계선 밖 입수금지 지도·제도 실시
- 해파리 등 유해생물 출현에 따른 사고 방지 조치
  - 설치기간 : 2022. 7. ~ 8.
  - 대 상 : 개장 해수욕장 9개소
  - 내 용
    - 1) 안전요원 주기적 해상 예찰 및 발견 시 수거
    - 2) 출현 상황에 따른 일시 입욕 제한 조치 강화
    - 3) 웅천해수욕장 해파리방지막 1개 설치하여 유입 차단
    - 4) 해파리 쏘임사고 시 사용 가능한 구급 비상 약품 비치

## 2 “코로나19 확산 zero” 방역

### 2-1 해수욕장 코로나19 대응반 및 매뉴얼 수립

- 운영기간 : 2022. 7. 9. ~ 8. 21.(개장기간)
- 위 치 : 여수시 해양항만레저과 사무실(국동임시별관, 4층)
- 구 성 : 운영주체 및 유관 기관·단체
- 주요내용 : 대응반 구성 운영 및 유증상자, 확진환자 발생시 매뉴얼 작성 및 배부
- ※ 개장 이전 현황에 따른 별도 수립 예정

### 2-2 해수욕장 방역요원 채용 · 운영

- 운영기간 : 2022. 7. 9. ~ 8. 21.(개장기간)
- 대 상 : 해수욕장 개장지 7개소
- 인 원 : 20명
- 근무배치 : 개장 해수욕장 전체(7개소, 20명)

계	방죽포	만성리	장 등	무슬목	모사금	남 도	웅 천
20명	2	5	2	2	2	1	6

- 방역요원 임무
- 1) 해수욕장 이용객 출입시 방문이력 시스템 및 안심밴드 착용 안내
- 2) 편의시설 손잡이 등 수시 방역 소독

### 2-3 해수욕장 방문이력 시스템 시행[안심콜]

- 추진배경 : 시간 소요 및 명부작성 불편 개선을 위한 간편 서비스 시행
- 대 상 : 개장 해수욕장 9개소
- 내 용 : 해수욕장별 안심콜 번호 부여 후 이용자의 발신 시 기록 장치 저장 및 확진자 발생 시 역학조사 등 활용
- ※ 개장 이전 해양수산부 지침에 따른 방문이력 시스템 사업 추진

## 2-4 해수욕장 입장객 발열검사 및 안심밴드 착용제 시행

- 추진배경 : 체온검사를 통한 해수욕장 이용객 코로나19 유증상자 선별 및 안심밴드 착용을 통한 검사 여부 확인
- 대 상 : 개장 해수욕장 9개소
- 내 용 : 출입구 비대면 체온계 및 방역요원 배치를 통한 발열검사 실시 및 안심밴드 배부

## 2-5 해수욕장 거리두기 파라솔 설치 운영

- 추진배경 : 해수욕장 이용객 밀집 제한 운영
- 대 상 : 개장 해수욕장 5개소(웅천, 만성리, 모사금, 장등, 방죽포)
- 내 용
  - 웅천해수욕장 거리두기용 파라솔 양끝 간 이격거리 2m 이상 설치 및 무료 현장 배정
    - ※ 파라솔 이설 이용객 방지를 위한 대형 파라솔 구입 설치
  - 위탁관리 해수욕장 거리두기 간격에 맞춰 설치하도록 교육

## 2-6 해수욕장 편의시설 및 대여용품 방역 소독

- 추진배경 : 시설 사용 후 신속 소독하여 코로나19 확산 방지
- 대상시설 : 샤워장, 구명조끼 대여품, 파라솔, 튜브 등
- 내 용 : 사용 시 명부 작성 및 사용 후 소독기로 수시 수독 실시, 샤워장 1칸 거리두기 사용 홍보 및 시설 내 개인소독용품 비치

## 2-7 개인 방역대책 홍보 및 근무자 교육 실시

- 추진배경 : 해수욕장 이용객 자발적 방역수칙 지키기 홍보 추진
- 내 용
  - 생활 속 거리두기 방안 및 개인 위생 수칙 안내방송 실시
  - 다중이용시설 이용 안내 홍보물 제작, 근무자 일일 발열검사 추진



## 2-8 해수욕장 야간 단속반 운영

- 기 간 : 해수욕장 개장 중 집중 단속기간
- 대 상 : 웅천해수욕장, 만성리해수욕장
- 인 원 : 4명 등 추가 용역
- 근무내용 : 해수욕장 마스크 미착용 계도, 음주 및 야간입수 행위 단속

## 2-9 웅천해수욕장 사전예약제 지정·운영

- 추진배경 : 해수욕장 이용객 분산 유도 및 혼잡 방지를 위함
- 사업내용 : 수용인원 내 인터넷 사이트(네이버, 바다여행) 예약을 통한 사전예약 여부 확인 후 해수욕장 입장 운영
  - (수용인원) 구간별 1,000명 입장
  - ※ 1구간 : 9~12시 / 2구간 : 12~15시 / 3구간 : 15~18시

## 3 깨끗하고 쾌적한 이용환경 조성

### 3-1 해수욕장 안내표지판 정비

- 근 거 : 「해수욕장 이용 및 관리에 관한 법률」 제22조(해수욕장에서의 준수사항)
- 대 상 : 개장 해수욕장 9개소
- 주요내용 : 해수욕장 내 금지사항 및 과태료 부과 대상 안내

### 3-2 해수욕장 현황조사 용역 추진

- 추진배경 : 해수욕장 관리를 위한 기초자료로 활용하기 위한 현황 조사를 실시하여 이용환경 활성화에 기여
- 근 거 : 「해수욕장 이용 및 관리에 관한 법률」 제8조(해수욕장의 현황조사)
- 기 간 : 2022. 4. ~ 11.
- 대 상 : 개장 해수욕장 9개소
- 주요내용
  - 해수욕장 일반현황, 백사장 및 해수면 변동 현황 조사

- 인접토지 및 건물 이용 현황 조사
- 해수욕장 시설 개선방안 도출 및 활성화 방안 제시

### 3-3 개장 전 정화활동 추진

- 기 간 : 2022. 7. 1. ~ 9.
- 장 소 : 개장 해수욕장 9개소
- 참가대상 : 해양항만레저과 및 읍·면·동 직원
- 활동내용
  - 백사장 청소 및 시설 점검 추진
  - 지역주민 해양쓰레기 줄이기 및 플로깅(쓰담달리기) 홍보

### 3-4 해수욕장 수질·토양조사 실시

- 근 거 : 「해수욕장 이용 및 관리에 관한 법률」 제30조(수질관리)
- 기 간 : 2022. 7. ~ 9.
- 대 상 : 개장 해수욕장 9개소
- 조사방법 : 당일 읍·면·동 시료 채취 → 관련 자격 소유 업체 의뢰
- 조사항목
  - 수질조사 : 2종(장구균, 대장균)
  - 토양조사 : 5종(카드뮴, 비소, 수은, 납, 크롬)

### 3-5 해수욕장 편의시설 확충

- 해수욕장 교통 안전시설 정비 및 주차장 확대
  - 개 요 : 주차장 미비로 인한 이용객 불편·시비 해소
  - 시 기 : 2022. 6. ~ 2024. 12.
  - 대 상 : 무슬목 등 해수욕장
  - 주요내용
    - 1) 해수욕장 일원 사유지 주차장 안내표지판 요금 등 설치 권고
    - 2) 지자체 주차장 부지 확보 및 주차장 조성 후 개방 추진

- 3) 해수욕장별 주차공간 부족에 따른 임시주차장 확보 대책 논의
- 4) 주변 주차장 안내 표지판 추가 설치로 민원 해소
- 5) 해수욕장 일방통행 구간 확대 실시 및 표지판 제작 설치 강화
  - ▶ 만성리해수욕장 : 만홍파출소 → 오천동 방향
  - ▶ 모사금해수욕장 : 오천동 생활도로 → 몽돌해변 방향

#### ○ 해수욕장 편의시설 개선

- 해수욕장 화장실, 샤워장 온수기 설치 등 내부시설 정비 및 야외 모래털이기 샤워장 등 신설

### 3-6 개장기간 근로자 친절도 점검 및 교육 실시

- 기 간 : 2022. 7. ~ 9.
- 대 상 : 위탁관리단체·직접고용 근로자
- 점검방법 : 현장점검반 주 2회 수시 점검
- 교육내용
  - 이용객 응대 요령 안내 및 친절 교육으로 환대문화 조성
  - 위생관리 철저 및 호객행위 금지 안내

### 3-7 개장기간 행락질서 확립 및 계도 활동 실시

- 물가 지도 단속 실시 및 위생관리 강화
  - 인근 상가 요금 과다 인상 및 가격 표시제 지도
  - 식품업소 및 계절 음식점 위생 점검 강화 및 청결 유지계도
  - 숙박업소 위생, 청결 상태 점검 및 자율 시정 촉구 등

## IV

# 해수욕장 홍보 계획

## 1 2022년 해수욕장 홍보 계획

- 해수욕장 방역 수칙 홍보물 제작
  - 예방 수칙 홍보 현수막, 입간판, 포스터 등 제작
  - 출입관리 안내 현수막 등 제작
- 해수욕장 교통안내 표지판 등 제작
  - 일방통행 노선별 방향 표지 안내, 출입금지 구역 표지판 설치
- 시홈페이지, 각종 SNS, 신문 등 언론매체 홍보
  - 개장 기간 및 이용자 수칙 등 홍보 추진

## V

# 해수욕장 관리 운영 위탁 및 사용료 징수사항

## 1 관리운영 위탁 근거

- 근 거 : 「해수욕장 이용 및 관리에 관한 법률」 제19조
  - 해수욕장의 효율적인 관리·운영을 위하여 필요한 경우 관리·운영업 무의 일부를 위탁할 수 있다.
- 우선수탁 지정 가능 대상
  - 지역번영화·어촌계 등 지역공동체 및 「공익법인의 설립·운영에 관한 법률」에 따른 공익법인 등 대통령령으로 정하는 기관이나 단체

## 2 시설 관리운영 위탁 현황

해수욕장명	협약기간	수탁자	위탁 시설
만성리	'21. 7. 10. ~ '22. 7. 9.	만성리해수욕장 운영위원회	샤워장, 탈의실, 파라솔 등
모사금	"	모사금피서지운영위원회 (오천어촌계)	샤워장, 탈의실, 파라솔 등
방죽포	"	방죽포해수욕장 운영위원회	매점, 샤워장 등
남 도	"	남도피서지 운영위원회	샤워장, 파라솔 등

## 3 2022년 위탁 지정 및 사용료 징수 계획

- 수탁자 지정 : 여수시 해수욕장협의회 의결로 지정 (매년 5~6월)

○ 수탁자 지정 해지 사유

- 사용요금 초과하여 징수하는 경우, 목적과 다르게 관리 운영하는 경우, 시장 행정상 지시를 위반하거나 불이행 하는 경우

○ 사용료 징수

- 근 거 : 「해수욕장 이용 및 관리에 관한 법률」 제21조
- 사용료 : 여수시 해수욕장 운영 관리 조례 제10조에 따른 금액 부과

시 설 명	사 용 료		
텐트	대 20,000원	중 10,000원	소 5,000원
샤워장	성인 2,000원	어린이 1,000원 (만7세 이상~만12세 이하)	
주차장	버스 10,000원	승합차 5,000원	승용차 3,000원

※ 조례 개정 등 변경에 따라 변동 가능

## 양식업 면허 유효기간 연장허가 사항 공고

「양식산업발전법」 제17조 제2항, 같은 법 시행령 제23조에 따라 다음과 같이 양식업 면허 유효기간 연장허가 사항을 공고합니다.

### - 양식업 면허 유효기간 연장허가 내역 -

면허 번호	연장 허가 번호	양식업의 종류 (양식방법)	면적 (ha)	양식장 위치	면허기간	연장허가 기 간	수산자원 조성금 (천원)	양 식 업 권 자		비고
								주 소	성 명	
11328	2022-07	패류 양식업 (비탁식)	5.00	화정 적금	2012.04.13. 2022.04.12.	2022.04.13. 2032.04.12.	-	여수시 화정면 적금리	적금 어촌계	

문의전화 : 061) 659-3931 여수시 어업생산과. 끝.

2022. 02. 07.

여 수 시 장

## 2022년도 「소비자고발센터」 운영 보조사업자 공모

「지방보조금법」 제6조(지방보조금 예산의 편성 등) 및 「여수시 지방보조금 관리 조례 시행규칙」 제3조(공모사업 사업자 선정)의 규정에 의거, 다음과 같이 2022년도 「소비자고발센터」 운영 소비자단체를 공모합니다.

2022년 2월 7일

### 여 수 시 장

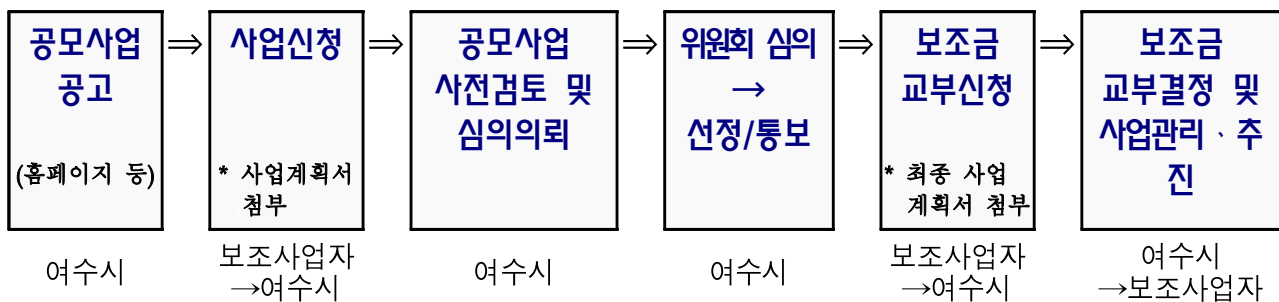
#### 1. 사업개요

- 사업명 : 2022년도 「소비자고발센터」 운영
- 사업기간 : 2022. 3.~12.
- 지원금액 : 2개 단체/ 24,500천원(자부담 10% 이상 확보)
- 사업내용 : 소비자고발센터 운영 등
  - 소비자의 권익보호를 위한 상담·정보제공 및 소비자 피해에 대한 당사자 간 협의 권고 업무
  - 비합리적 소비 행태에 대한 의식 개선사업, 취약계층 소비자교육 등
  - 기타 소비자의 권익증진에 직·간접적으로 기여하는 사업 등
- 지원자격
  - 「소비자기본법」 제29조(소비자단체의 등록)에 따라 공정거래위원회 또는 지방자치단체에 등록한 소비자단체로서,
  - 시가 권장하는 사업이나 소비자 관련 활동 및 소비자상담센터(1372) 운영을 수행하는 비영리 단체로 여수시에 설립 근거를 두고 활동하는 단체
- 제외대상
  - 동일단체의 유사·중복 사업 및 특정 정당 또는 선출직 후보를 지지하는 단체나 특정종교의 교리 전파를 목적으로 하는 단체
  - 법인이 아닌 단체로서 대표자 또는 관리인이 없는 단체와 친목단체

- 공익활동을 주목적으로 하는 법인 또는 단체로서 최근 1년 이상 공익활동 실적이 없는 단체
- 최근 3년 이내에 불법시위를 주최·주도하거나 적극 참여한 단체와 구성원이 소속 단체 명의로 불법시위에 적극 참여하여 「집회 및 시위에 관한 법률」 위반 등으로 처벌받은 단체

## 2. 사업추진 절차

### ○ 추진절차



### ○ 심사방법 : 1차 - 사업계획서 자체심사(주관 부서)

2차 - 여수시 지방보조금 심의위원회 심의 결과에 의한 선정

### ○ 결과발표 : 개별 통보

## 3. 접수방법

### ○ 공모기간 : '22. 2. 7.~2. 14.(8일간)

### ○ 접수기한 : '23. 2. 14.(월) 18:00까지

### ○ 접수방법 : 우편 또는 방문접수

※ 우편접수는 '22. 2. 14.(월) 18:00까지 도착분에 한함

※ 접수처 : 여수시청 지역경제과(여수시 시청로 1)/ 유준호 주무관(☎659-3605)

### ○ 제출서류 : 【붙임】 지방보조금 사업 지원신청서

## 4. 기타 유의사항(지방보조금법 제12조)

제12조(법령 위반 등에 따른 교부 결정의 취소) ① 지방자치단체의 장은 지방보조사업자가 다음 각 호의 어느 하나에 해당하는 경우에는 지방보조금 교부결정의 전부 또는 일부를 취소할 수 있다.



1. 지방보조금을 다른 용도에 사용한 경우
  2. 법령, 조례, 지방보조금 교부 결정의 내용 또는 법령에 따른 지방자치단체의 장의 처분을 위반한 경우
  3. 거짓 신청이나 그 밖의 부정한 방법으로 지방보조금을 교부받은 경우
  4. 그 밖에 지방보조사업의 수행이 곤란한 경우로서 조례로 정하는 사유에 해당하는 경우
- ② 제1항에 따라 교부 결정을 취소한 경우에는 제10조를 준용한다.

【 붙 임 】

## 여수시 지방보조금 사업 지원신청서

단 체 명				대 표 자		
사 업 명						
사업기간						
사업내용		○ ○				
통 계 목				지원근거		
사 업 비		천 원		당해사업 총사업비	시비	천 원 ( % )
					자부담	천 원 ( % )
단 체 연락처	주소					
	전화				휴대폰	
	FAX				E-mail	
	실무자	직위			성명	
		전화			휴대폰	

☞ 통 계 목 : 신청하고자 하는 사업의 예산서상 통계목을 기입

(민간경상사업보조, 민간행사사업보조, 민간단체법정운영비보조, 사회복지사업보조, 사회복지시설법정운영비보조, 운수업계보조, 민간자본사업보조)

☞ 지원근거 : 지원이 명시된 조항 조문을 기재(조문 내용까지 반드시 기입)

- 운영비보조 : 운영비 지원이 명시된 법령조항 조문
- 사업비보조의 경우 법령 또는 개별 조례에 지원이 명시된 조항 조문

여수시 지방보조금 관리 조례 규정에 의거 상기 사업에 필요한 경비를 지원받고자 소정의 서류 및 자료를 첨부하여 신청합니다.

년 월 일

신청단체명 (직인)

여 수 시 장 귀하

붙 임 : 1. 사업계획 요약서 2. 사업계획서 3. 단체현황 등

# 사업계획 요약서

## ◆ 전체 사업계획을 한장에 요약

단 체 현 황	단 체 명					
	등록기관			등 록 일		
	상근직원수 (명)			금년도 총예산 (단위:천원)		
사 업 개 요	사 업 명			사업기간		
	사업목적					
	사 업 비 (단위:천원)	계	지원신청액	자부담	자부담비율(%)	
	사업대상					
	사업효과					
사 업 내 용	○ ○					
사 업 비 산출내력						
최근 공익활동 추진실적	<div>최근 1년 이상 공익활동 실적을 기재</div> <div>(신규 보조금 신청 법인 또는 단체의 경우에는 보도자료, 사진, 회의록 등 사업실적을 확인할 수 있는 자료 첨부)</div>					
전년도 보조사업 실 적	사 업 명					
	사 업 비	천원	보 조 금	천원	자 부 담	천원( %)
	사업효과					

# 사업계획서

## □ 사업개요(총괄)

※ 반드시 1매(Page)로 작성

보조 종류 1) :

단체명							
사업명							
사업기간		사업지역					
사업대상		대상자수 (실인원수)					
사업목적							
사업내용	세부사업명	주요내용					
예산	총사업비	천원	보조금 신청금액	천원	자부담	회비(자담)	천원
						기부금 (후원금)	천원
신청금액 (보조금)의 세부내역2)	사업비	천원	○ 인건비 : 천원 ( % )				
		%	○ 홍보비 : 천원 ( % )				
	단체 운영비	천원	○ 임차비 : 천원 ( % ) 등 주요비목 기입				
		%	○ 인건비 : 천원 ( % )				
			○ 공공요금 : 천원 ( % )				
			○ 수용비 : 천원 ( % )				
			○ 활동비 : 천원 ( % )				

1) 지방보조금 과목 6개 중 해당되는 과목 기재(민간경상사업보조, 민간행사사업보조, 민간단체 법정운영비보조, 사회복지사업 보조, 사회복지시설 법정운영비보조, 민간자본사업보조)

2) 지원사업 대상자가 선정되지 않은 사업에 대한 신청 시 생략 가능

## □ 사업계획

### 1. 신청 사업명 : (신규, 계속사업)

- 
- 
- 

### 2. 사업목적

- 
- 

### 3. 사업추진방법

- 
- 

### 4. 세부사업 추진계획(구체적으로 기재, 아래사항은 예시임)

- 사업추진기간 :   년   월   일 ~ 년 월 일
- 장    소 :
- 사업대상 :           / 선정방법 : 공모, 추천, 신청, ○○,
- 홍보방법 : 일간지 게시 회, 인터넷 포털 홍보, 초청장 발송,  
                    책자배부
- 강사초청 강의 :   회
- 

### 5. 사업의 기대효과

- ※ 사업목적이 달성되면 실제 어떤 효과가 나타나는지 기재
- 사회적 기여도
- 지역경제 활성화
- 사업수행 단체에 대한 기여도

## 6. 사업비 집행계획(예시-1) 3)

(단위:천 원)

단 위 사업명	재원	지출 비목	지출내역	금액	산출내역
합계				1,814	
○○ 사업	자부담	계		464	
		단순 인건비	○○안내 도우미	264	▣ 2명*44,000원*3일=264천 원
		홍보비	홍보 플래카드 제작	200	▣ 4장*50,000원=200천 원
	보조금	계		1,350	
		인쇄비	교육용 유인물 제작	800	▣ 500부*1,600원= 800천 원
		회의 참석비	○○회의 참석비	350	▣ 5명*70,000원*1회=350천 원
		물품 구입비	○○행사용 △△ 구입	200	▣ 20,000원*10개=200천원

## (예시-2) 운영비 보조사업

(단위:천 원)

단 위 사업명	재원	지출 비목	지출내역	금액	산출내역
------------	----	----------	------	----	------

3) 지원사업 대상자가 선정되지 않은 사업에 대한 신청 시에는 총사업비에 대한 개략적인 산출 기초 작성

합 계				16,370	
○○ 사업	자부담	계		250	
		사무 용품비	복사용지 구입	250	▫ 25,000원*10회 = 250천원
	보조금	계		16,120	
		상근 인건비	사무국장 인건비	14,400	▫ 1명*1,200,000원*12월=14,400천원
		공공 요금	전기요금	240	▫ 20,000원*12월=240천원
		공공 요금	전화요금	1,200	▫ 100,000원*12월=1,200천원
		사무 용품비	프린터토너 구입	280	▫ 140,000원*2개=280천원

<작성요령>

- ① 세부사업명 : 단위(세부)사업명을 기재
  - ② 지출비목 : 강사료, 홍보비, 공공요금, 물품구입비, 활동비 등 주요 예산비목 중에서 선택
  - ③ 지출내역 : 구체적인 지출 내역 기재
  - ④ 금 액 : 천원 단위로 작성
  - ⑤ 산출내역 : 구체적인 산출근거 기재
    - 기재방법 : 단가(원)×회(명, 부 등) = 000천원
    - 산출내역(기초) 작성이 어려울 경우 유사건적서 등 보조 설명자료 첨부
    - 비목별 금액은 부가가치세 등을 포함한 금액 기재
- ※ 동일 세목 내에서 보조금 및 자부담 비율에 따라 일률적으로 구분 편성 지양

## 단체현황

단 체 명						
대표자명	한글 (한자 )	실무책임자	직위	성명		
사무실 소재지						
연 락 처	전 화		E-mail 주소			
	홈페이지		FAX			
창립년월일			회 원 수	명		
설립형태	사단법인( ), 등록단체( )					
상근직원수	명(예:사무처장 〇명, 총무 〇명, 간사 〇명)					
설립목적						
조직(임원) ※ 현 회장: 대	직 위	성명	생년월일	자택주소	전화번호	임기
	회 장					
	부회장					
	총 무					
	간 사					
재정상태 (단위:만원)	연도별	수 입	지 출	잔 액	비 고	
	전년도					
	당해년도					
시군지회 현황	개 소 : , , , , , 총회원수 : 명(여수시에 한함)					
내년도 사업추진방향 (또는 주요사업)						

※ 대표자를 확인할 수 있는 서류 첨부

- 법인의 경우 등기부 등본
- 법인이 아닌 단체의 경우 대표자가 있음을 증빙할 수 있는 서류  
(등록증, 총회 회의록 등)



## 전문건설업(신규) 등록 공고

건설산업기본법 제9조의 규정에 의한 전문건설업 등록 사항을 동법 시행령 제11조 및 시행규칙 제8조의 규정에 의거 다음과 같이 공고합니다.

1. 상호 및 대표자 : 국민기업㈜
2. 영 업 소 재 지 : 전남 여수시 봉계4길 16-4(봉계동)
3. 법인 등록번호 : 206211-0021085

업종명	등록번호	주력분야	등록일
철강구조물공사업	여수-22-차-01	• 철강구조물공사	2022. 2. 7.

2022년 2월 7일

여 수 시 장

# 전문건설업 폐업 공고

전문건설업 폐업신고에 따라 신고사항을 「건설산업기본법」 제20조의2 (건설업의 폐업 등) 및 같은 법 시행규칙 제20조의3(건설업등록말소의 공고)에 따라 폐업 처리하였음을 다음과 같이 공고합니다.

2022년 2월 7일

## 여 수 시 장

### 1. 폐업대상 업체

상 호	영업 소재지	폐업대상 건설 업종 (등록번호)	법인번호	폐업일자	폐업사유
주식회사 예송 (서연진)	여수시 이순신광장로 207 (중화동)	기계설비공사업 (여수2014-10-07)	180111-09100**	2022. 2. 7.	사업포기

2. 공고 기간: 2022. 2. 7.~ 2. 21.(14일)

3. 공고 장소: 여수시 홈페이지 및 시보

4. 기타

본 신고사항은 건설산업기본법 시행규칙 제20조의3(건설업 등록말소의 공고)에 따라  
건설산업정보시스템(<http://www.kiscon.net>)에 공고되었음을 알려드립니다.