

---

# 2022년 여수시 지방재정공시

## [ 2022 회계연도 예산기준 ]

---

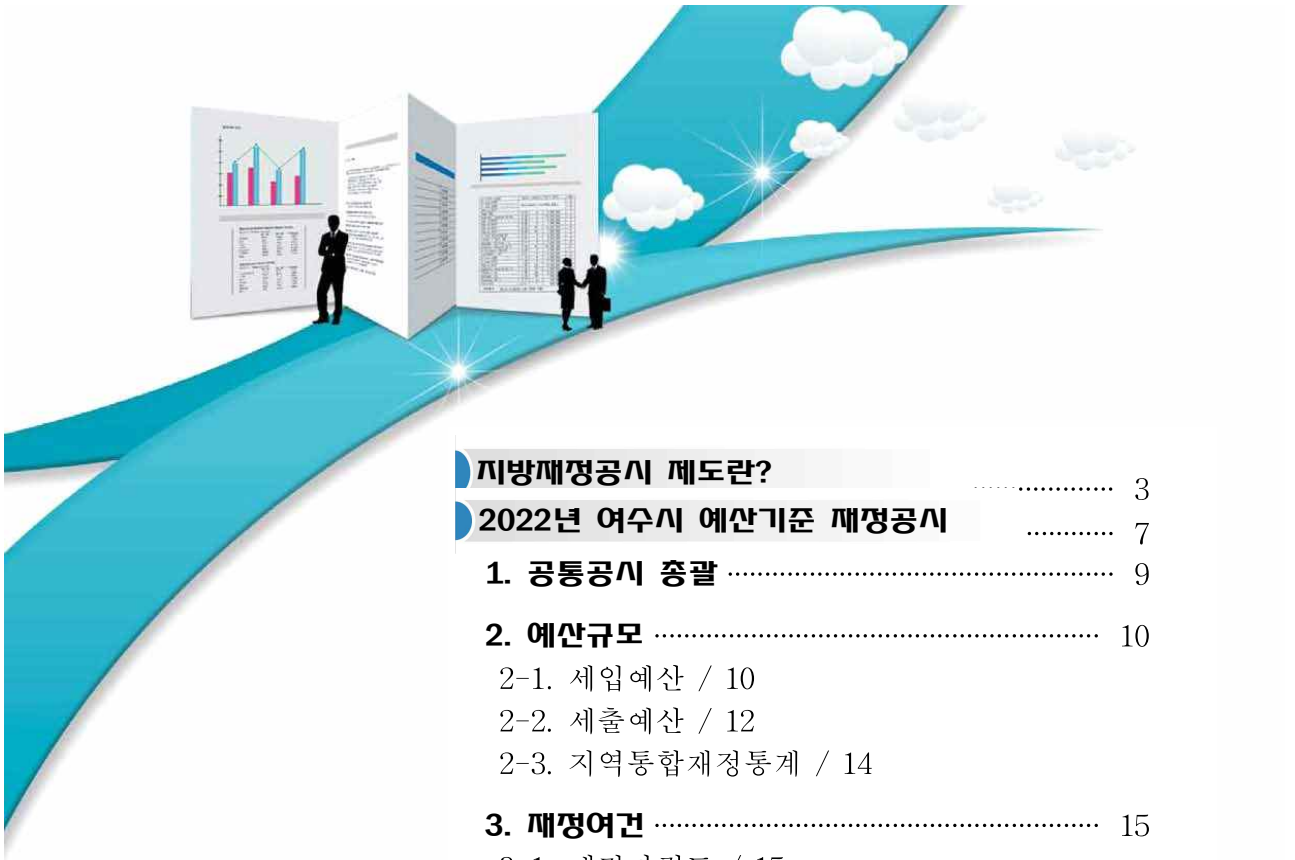


여 수 시



## **[ 일 러 두 기 ]**

- 일부 통계표 수치는 반올림 값으로 하위분류의 합이 상위 분류의 합과 일치하지 않을 수 있음
- 이 자료는 e-호조 재정관리시스템 전산자료를 바탕으로 작성
- 일부 공시항목은 수기로 작성하여 입력



<b>지방재정공시 제도란?</b> .....	3
<b>2022년 여주시 예산기준 재정공시</b> .....	7
<b>1. 공통공시 종괄</b> .....	9
<b>2. 예산규모</b> .....	10
2-1. 세입예산 / 10	
2-2. 세출예산 / 12	
2-3. 지역통합재정통계 / 14	
<b>3. 재정여건</b> .....	15
3-1. 재정자립도 / 15	
3-2. 재정자주도 / 16	
3-3. 통합재정수지 / 17	
<b>4. 재정운용계획</b> .....	18
4-1. 중기지방재정계획 / 18	
4-2. 성인지 예산현황 / 19	
4-3. 주민참여 예산현황 / 20	
4-4. 성과계획서 / 36	
4-5. 재정운용상황개요서 / 37	
4-6. 국외여비 편성현황 / 38	
4-7. 행사·축제경비 편성현황 / 39	
4-8. 업무추진비 편성현황 / 40	
4-9. 지방의회 관련경비 편성현황 / 42	
4-10. 지방보조금 편성현황 / 43	
4-11. 1인당 기준경비 편성현황 / 44	
<b>5. 재정운용성과</b> .....	45
5-1. 보통교부세 자체노력 반영현황(세출 효율화) / 45	
5-2. 보통교부세 자체노력 반영현황(세입 확충) / 46	
5-3. 지방교부세 감액 현황 / 47	
5-4. 지방교부세 인센티브 현황 / 47	



# 지방재정공시 제도란?

## I 지방재정공시 제도 개요

- 지방자치단체가 재정운용 결과와 주민의 관심사항 등을 객관적인 절차(홈페이지 등)를 통해 주민에게 공개하는 행위
  - 자치단체 재정운용상황에 대해 주민의 이해를 돕고 주민에 대한 재정적 책임성과 투명성 확보
  - 재정운용에 대한 자율 통제기반을 확립하여 자발적인 건전재정 운용 노력을 유도

## II 지방재정공시(예산기준)

### 1. 주민 접근성 제고

- 지역주민의 공시 접근성 제고
  - 재정공시를 주민이 쉽게 찾을 수 있도록 자치단체 홈페이지의 단계 최소화
  - 자치단체 인터넷 홈페이지 외 지역일간지, 소식지 등 공시 수단 다양화

### 2. 재정공시 서식 변경 및 기준 개선

- 성인지 예산현황(4-2.) 성별영향평가사업(성별영향평가법에 따른 성별 영향평가 대상 예산사업) 변경
- 주민참여예산제도의 운영현황(4-3.) 주민참여예산사업 예산 반영 규모 서식 변경, 2022년 주민참여예산사업의 주민의견서 추가
- 국외여비 편성현황(4-6.) 국외업무여비, 국제화여비에 대한 설명 추가
- 업무추진비 편성현황(4-8.) 2021회계연도부터 기관운영 업무추진비 공시를 “실국장 및 읍면동장 등 기타” 예산금액 추가
- 보통교부세 자체노력 반영현황(세출효율화, 5-1.) 예산집행 노력(이월·불용액 절감) 추가

(참고) 2022년도 지방재정공시(예산기준) 기본편제('22.2월)

분 류	재정공시(21개)	통합공시(19개)
예 산 규 모	<ul style="list-style-type: none"> <li>• 세입예산</li> <li>• 세출예산</li> <li>• 지역통합재정통계</li> </ul>	<ul style="list-style-type: none"> <li>• 세입예산</li> <li>• 세출예산</li> <li>• 지역통합재정통계</li> </ul>
재 정 여 건	<ul style="list-style-type: none"> <li>• 재정자립도</li> <li>• 재정자주도</li> <li>• 통합재정수지</li> </ul>	<ul style="list-style-type: none"> <li>• 재정자립도</li> <li>• 재정자주도</li> <li>• 통합재정수지</li> </ul>
재 정 운 용 획 계	<ul style="list-style-type: none"> <li>• 중기지방재정계획</li> <li>• 성인지 예산현황</li> <li>• 주민참여예산사업 현황</li> <li>• 성과계획서</li> <li>• 재정운용상황개요서</li> <li>• 국외여비 편성현황</li> <li>• 행사·축제경비 편성현황</li> <li>• 업무추진비 편성현황               <ul style="list-style-type: none"> <li>- 단체장·부단체장 기관운영업무추진비</li> <li>- 시책추진업무추진비</li> </ul> </li> <li>• 지방의회 관련경비 편성현황</li> <li>• 지방보조금 편성현황</li> <li>• 1인당 기준경비 편성현황</li> </ul>	<ul style="list-style-type: none"> <li>• 중기지방재정계획</li> <li>• 성인지예산 비율</li> <li>• 재정운용상황개요</li> <li>• 국외여비 편성현황</li> <li>• 행사·축제경비 편성현황</li> <li>• 업무추진비 편성현황               <ul style="list-style-type: none"> <li>- 단체장·부단체장 기관운영업무추진비</li> <li>- 시책추진업무추진비</li> <li>- 시책추진업무추진비</li> </ul> </li> <li>• 지방의회 관련경비 편성현황</li> <li>• 지방보조금 편성현황</li> <li>• 1인당 기준경비 편성현황</li> </ul>
재 정 운 용 과 성	<ul style="list-style-type: none"> <li>• 보통교부세 자체노력 반영현황 (세출효율화)</li> <li>• 보통교부세 자체노력 반영현황 (세입확충)</li> <li>• 지방교부세 감액 현황</li> <li>• 지방교부세 인센티브 현황</li> </ul>	<ul style="list-style-type: none"> <li>• 보통교부세 자체노력 반영현황 (세출효율화)</li> <li>• 보통교부세 자체노력 반영현황 (세입확충)</li> <li>• 지방교부세 감액 현황</li> <li>• 지방교부세 인센티브 현황</li> </ul>

### 3. 공시의 시기 : 정기공시와 수시공시로 운영

- 정기공시 : 매년 2월, 8월에 총 2회 실시
- 수시공시 : 부득이한 사유로 정기공시에서 누락된 항목 및 새로운 수요 발생 시 실시
- 작성방법 : 공시편람을 준수하되, 수요자의 입장을 고려하여 항목별 업무 담당자가 자율적으로 작성

## 4. 공시방법

- 지역사회 주민들의 접근성, 편의성, 시청률, 구독률 등을 종합적으로 고려하여 최선의 수단과 방법을 선택
- 지방자치단체 홈페이지, 당해 지역을 배포지역으로 하는 일간지, 지역방송, 시·군정지(반상회보) 등
  - 자치단체 홈페이지에 의무적으로 공시
  - 지역실정에 적합한 시·군정지 등 공시수단 추가 활용
    - 주민접촉이 많은 주민자치센터, 보건소 등에 관련 공시자료가 포함된 시·군정지(반상회보)를 비치
    - 시책홍보를 위한 주민간담회, 정책토론회 등에서 필요시 홍보용 책자 활용 등
- 최소한 1년 이상 홈페이지 등을 통한 재정공시를 유지

## 5. 재정공시 내용에 포함해서는 안 되는 사항

- 공직선거법 위반 우려가 있는 사항
- 정치적 공약, 국익을 저해하는 사항 등
- 국가기밀 또는 의사결정·정책결정 과정에 있는 사항
- 「공공기관의 정보공개에 관한 법률」 제9조에 의한 비공개대상 정보





## 2022년 여수시 예산기준 재정공시

2022. 2. 28.

여수시장 (인)



- ◆ 우리 여수시의 '22년도 예산규모(세입예산)는 14,589억원으로, 전년 예산대비 1,236억원이 증가하였으며, 동일유형 지방자치단체 평균액(13,681억원)보다 908억원이 많습니다.
  - 그 중 일반회계 세입재원별 예산편성 현황을 살펴보면, 자체수입(지방세 및 세외수입)은 3,593억원, 이전재원(지방교부세, 조정교부금, 보조금)은 8,111억원, 지방채·보전수입 등 및 내부거래는 538억원입니다.
- ◆ 우리 여수의 '22년도 당초예산 중 일반회계 예산규모 대비 자체수입의 비율인 '재정자립도'는 29.35%이며, 자체수입에 자주재원을 더하여 계산한 비율인 '재정자주도'는 60.46%입니다.
- ◆ 우리 여수시의 '22년 당초예산(일반회계+특별회계+기금) 기준 통합재정수지(순세계잉여금 포함)는 84억원의 흑자(적자)입니다.
- ◆ 이러한 전반적인 상황으로 볼 때, 우리 여수시의 재정은 유사 자치단체의 평균과 비교해 볼 때 안정적으로 운영되고 있는 것으로 판단됩니다.
- ◎ 자세한 내용은 우리 시 인터넷 홈페이지([www.yeosu.go.kr](http://www.yeosu.go.kr))에서 보실 수 있으며, 건의나 궁금한 사항이 있으시면 아래 담당자 에게 연락주시기 바랍니다.

담 당 자 : 기획예산과 구희민(061-659-3419)



# 1 공통공시 총괄

☐ 다음은 공시하는 내용을 요약한 표입니다.

(단위 : 억원, %)

재정운영 결과		여수시			동일유형 자치단체 평균			
		'22년도 (A)	'21년도 (B)	증감 (C=A-B)	'22년도 (A)	'21년도 (B)	증감 (C=A-B)	
예산규모	세입예산 (기금포함)	14,589	13,353	1,236	13,681	12,730	950	
	세출예산 (기금포함)	14,589	13,353	1,236	13,681	12,730	950	
	지역통합재정	항목별 공시내용 참조						
재정여건	재정자립도	29.35	27.63	1.72	29.34	29.93	△0.59	
	재정자주도	60.46	58.25	2.21	56.58	55.07	1.51	
	통합재정수지	84	33	52	46	111	△64	
재정운용계획	중기지방재정계획	항목별 공시내용 참조						
	성인지예산	항목별 공시내용 참조						
	주민참여예산	항목별 공시내용 참조						
	성과계획서	항목별 공시내용 참조						
	재정운용상황개요	항목별 공시내용 참조						
	국외여비 편성현황	7	4	3	3	3	1	
	행사·축제경비 편성현황	134	126	8	73	70	3	
	업무추진비	기관운영	4	4	0	3	3	0
		시책추진	4	4	0	5	5	0
	지방의회 관련경비	3	3	0	2	2	0	
	지방보조금	292	228	64	174	172	2	
	1인당 기준경비 편성현황	항목별 공시내용 참조						
재정운용성과	보통교부세 자체노력 반영현황(세출효율화)	항목별 공시내용 참조						
	보통교부세 자체노력 반영현황(세입확충)	항목별 공시내용 참조						
	지방교부세 감액현황	항목별 공시내용 참조						
	지방교부세 인센티브현황	항목별 공시내용 참조						

▶ 유형 지방자치단체(시Ⅱ/20개) : 의정부, 시흥시, 파주시, 광명시, 김포시, 군포시, 광주시, 이천시, 양주시, 오산시, 의왕시, 하남시, 과천시, 원주시, 아산시, 여수시, 구미시, 경산시, 진주시, 양산시

## 2 예산규모

### 2-1. 세입예산(기금포함)

- 1년 동안 들어올 모든 수입을 예상하여 편성한 것을 세입예산이라 합니다.  
2022년도 여수시의 세입측면에서 본 예산규모와 내용입니다.

(단위 : 백만원)

세입예산 총계	일반회계	공기업 특별회계	기타 특별회계	기금
1,458,940	1,224,140	117,046	30,102	87,652

▶ 당초예산 총계기준

#### ❖ 연도별 세입예산(기금포함)규모

(단위 : 백만원)

2018	2019	2020	2021	2022
1,119,821	1,406,247	1,430,737	1,335,319	1,458,940

▶ 당초예산 총계기준

- ☞ 우리시의 2022년 세입예산 규모는 1조 4,589억원으로 2018년 이후 5년간 연평균 6.8% 증가율을 보이고 있습니다. 올해 예산은 전년 대비 9.3% 증가하였는데, 이는 부동산 공급가액 상승, 건축물 신·증축에 따른 전체 세수 증가와 내국세 수입 증가에 따른 지방교부세가 증가되었기 때문입니다.

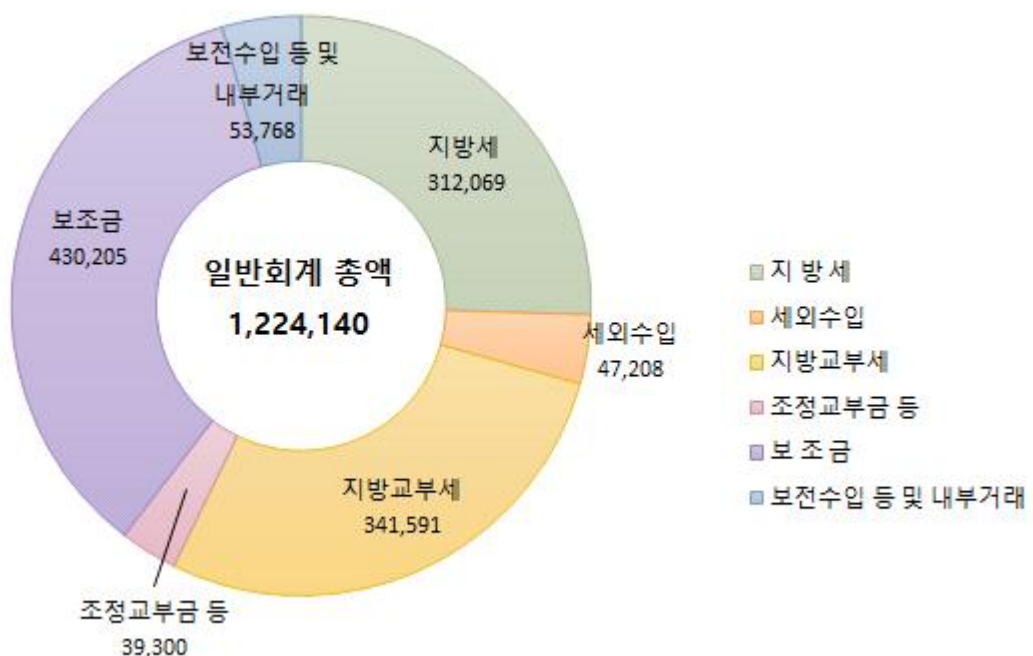
# ❖ 세입재원별·연도별 현황(일반회계 기준)

(단위 : 백만원, %)

세입재원	2018		2019		2020		2021		2022	
	금액	비중	금액	비중	금액	비중	금액	비중	금액	비중
합 계	927,173	100	1,051,575	100	1,177,471	100	1,092,076	100	1,224,140	100
지 방 세	254,850	27.49	316,064	30.06	272,760	23.16	258,160	23.64	312,069	25.49
세외수입	34,235	3.69	39,443	3.75	45,410	3.86	43,593	3.99	47,208	3.86
지방교부세	247,713	26.72	266,669	25.36	296,771	25.20	296,555	27.16	341,591	27.90
조정교부금 등	24,465	2.64	29,620	2.82	30,000	2.55	37,800	3.46	39,300	3.21
보 조 금	315,319	34.01	367,831	34.98	405,860	34.47	386,229	35.37	430,205	35.14
지 방 채	0	0	0	0	0	0	0	0	0	0
보전수입 등 및 내부거래	50,591	5.46	31,947	3.04	126,670	10.76	69,739	6.39	53,768	4.39

▶ 당초예산 총계기준

## 세입재원별 현황(2022년, 일반회계)



## 2-2. 세출예산(기금포함)

- ☐ 1년 동안 여수시에서 사회복지, 보건, 문화관광, 지역개발 등의 목적을 위한 지출을 예상하여 편성한 것을 세출예산이라 합니다. 2022년도 여수시의 세출 측면에서 본 예산규모 내용입니다

(단위 : 백만원)

세출 총계	일반회계	공기업 특별회계	기타 특별회계	기금
1,458,940	1,224,140	117,046	30,102	87,652

▶ 당초예산 총계기준

### ❖ 연도별 세출예산(기금포함)규모 현황

(단위 : 백만원)

2018	2019	2020	2021	2022
1,119,821	1,406,247	1,430,737	1,335,319	1,458,940

▶ 당초예산 총계기준

- ☞ 우리시의 2022년 세출예산 규모는 1조 4,589억원으로 2018년 이후 5년간 연평균 6.8% 증가율을 보이고 있습니다. 올해 예산은 전년대비 9.3% 증가하였는데, 세출 증가폭이 가장 높은 분야는 보건과 일반공공행정 분야로 보건 분야는 코로나 19 감염병 대응에 따른 선별 진료소 운영비 및 백신접종 시행비 등으로 40,554백만원 (89%) 증가하였으며 일반공공행정 분야는 제8회 전국동시지방선거 지방자치단체 선거관리비용 등으로 68,762백만원(40.9%) 증가하였습니다.

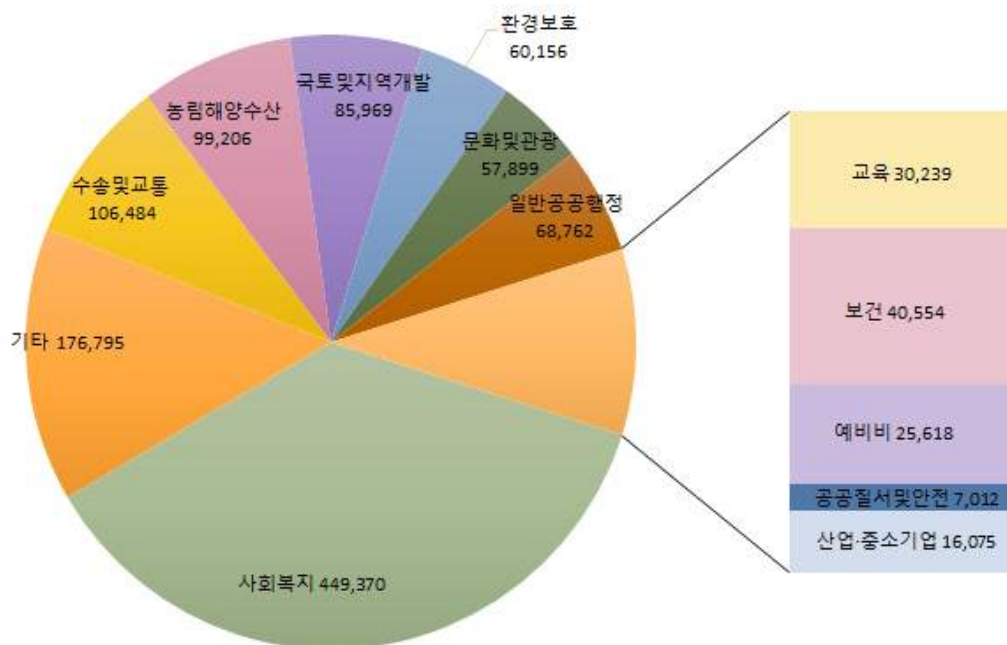
# ❖ 세출분야별·연도별 현황(일반회계 기준)

(단위 : 백만원, %)

세출분야	2018		2019		2020		2021		2022	
	금액	비중	금액	비중	금액	비중	금액	비중	금액	비중
합 계	927,173	100	1,051,575	100	1,177,471	100	1,092,076	100	1,224,140	100
일 반 공 공 행 정	48,195	5.20	40,454	3.85	52,530	4.46	48,813	4.47	68,762	5.62
공공질서 및 안전	4,475	0.48	5,528	0.53	8,949	0.76	6,422	0.59	7,012	0.57
교 육	24,358	2.63	28,023	2.66	34,001	2.89	29,720	2.72	30,239	2.47
문 화 및 관 광	62,319	6.72	68,178	6.48	69,299	5.89	54,915	5.03	57,899	4.73
환 경 보 호	58,173	6.27	73,749	7.01	77,012	6.54	61,908	5.67	60,156	4.91
사 회 복 지	316,505	34.14	379,507	36.09	422,760	35.90	418,382	38.31	449,370	36.71
보 건	20,345	2.19	18,915	1.80	20,727	1.76	21,455	1.96	40,554	3.31
농 립 해 양 수 산	53,275	5.75	61,082	5.81	91,731	7.79	87,707	8.03	99,206	8.10
산 업 · 중 소 기 업	5,738	0.62	4,626	0.44	7,773	0.66	12,292	1.13	16,075	1.31
수 송 및 교 통	94,289	10.17	97,545	9.28	119,256	10.13	89,152	8.16	106,484	8.70
국 토 및 지 역 개 발	60,804	6.56	86,987	8.27	89,444	7.60	69,363	6.35	85,969	7.02
과 학 기 술	0	0	0	0	0	0	0	0	0	0
예 비 비	16,884	1.82	14,347	1.36	15,889	1.35	18,192	1.67	25,618	2.09
기 타	161,814	17.45	172,635	16.42	168,101	14.28	173,756	15.91	176,795	14.44

▶ 당초예산 총계기준

## 분야별 현황(2022년, 일반회계)





## 2-3. 지역통합재정통계

- ☐ 지방자치단체의 일반회계, 특별회계(교육비특별회계 포함), 기금, 지방공사·공단 및 출자·출연기관의 재정상황을 종합적으로 나타내는 통계입니다.  
다음은 여수시의 지역통합재정통계입니다.

(단위 : 백만원)

구 분	2021년 당초예산 (A)	2022년 예산 (B)	증감액 (B - A)	비율 (B-A)/A
합 계	1,369,439	1,491,090	121,651	8.88
여수시	1,335,319	1,458,940	123,622	9.26
교육청	해당없음	해당없음	해당없음	해당없음
공사·공단	34,120	32,150	△1,970	△5.77
출자·출연기관	해당없음	해당없음	해당없음	해당없음

- ▶ 당초예산 총계기준
- ▶ 공사·공단(1개) : 여수시 도시관리공단
- ▶ 출자출연기관 : 없음
- ▶ 보다 자세한 내용은 다음의 링크를 참조하세요
  - 여수시청 : <http://www.yeosu.go.kr>
  - 여수시 도시관리공단 : <http://www.cleaneye.go.kr>

### 3 재정여건

#### 3-1. 재정자립도

- ☐ 재정자립도란 스스로 살림을 꾸릴 수 있는 능력을 나타내는 지표입니다. 재정자립도가 100%에 가까울수록 재정운영의 자립능력은 우수하게 됩니다.  
2022년도 여수시의 당초예산 기준 재정자립도는 29.35%입니다.

(단위 : 백만원, %)

재정자립도 (B/A)	세입 합계 (A=B+C+D+E)	자체세입 (B)	이전재원 (C)	지방채 (D)	보전수입 등 및 내부거래(E)
29.35 (33.74)	1,224,140 (1,224,140)	359,276 (413,044)	811,096 (811,096)	0	53,768 ( 0 )

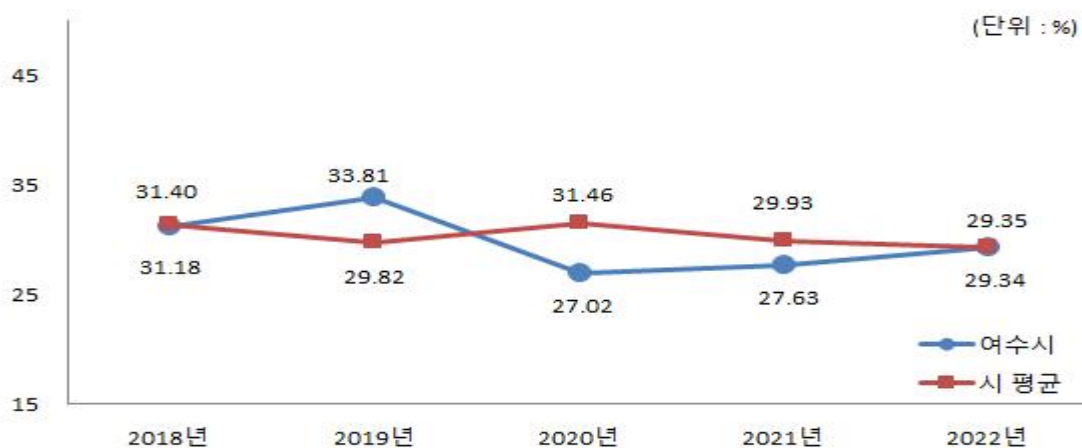
- ▶ 일반회계기준, ( )는 2014년 세입과목이 개편되기 이전을 기준으로 산출한 값입니다.
- \* 2014년 세입과목 개편으로 잉여금, 이월금, 전입금, 여타·예수금 등이 '세외수입'에서 '보전수입 등 및 내부거래'로 이동
- ▶ 자체세입 : 지방세(지방교육세 제외) + 세외수입
- ▶ 이전재원 : 지방교부세 + 조정교부금 등 + 보조금

#### ❖ 재정자립도 연도별 현황

(단위 : %)

2018	2019	2020	2021	2022
31.18 (36.64)	33.81 (36.85)	27.02 (37.78)	27.63 (34.02)	29.35 (33.74)

#### 유형 지방자치단체와 재정자립도(당초예산) 비교



- ☞ 우리시의 2022년 당초예산 기준 재정자립도는 29.35%로 전년대비 1.71% 증가하였고 유사 지방자치단체의 평균자립도 29.34%와 비슷한 수준입니다. 이는 부동산 공급가액 상승, 건축물 신·증축에 따른 전체 세수 증가와 명단공개 등 체납징수 관련 제도적 기반 강화에 따른 세외수입 증가에 기인한 것으로 판단됩니다.

### 3-2. 재정자주도

- ☐ 재정자주도란 전체 세입에서 용처를 자율적으로 정하고 집행할 수 있는 재원의 비율을 말합니다. 재정자주도가 100%에 가까울수록 재정운용의 자율성도 좋다는 의미이며 2022년도 여수시의 당초예산 기준 재정자주도는 60.46%입니다.

(단위 : 백만원, %)

재정자주도 (B/A)	세입 합계 (A=B+C+D+E)	자주재원 (B)	보조금 (C)	지방채 (D)	보전수입 등 및 내부거래(E)
60.46 (64.86)	1,224,140 (1,224,140)	740,167 (793,935)	430,205 (430,205)	0	53,768 ( 0 )

- ▶ 일반회계 기준, ( )는 2014년 세입과목이 개편되기 이전을 기준으로 산출한 값입니다.  
 \* 2014년 세입과목 개편으로 잉여금, 이월금, 전입금, 여타·예수금 등이 '세외수입'에서 '보전수입 등 및 내부거래'로 이동  
 ▶ 자주재원 : 자체세입 + 지방교부세 + 조정교부금 등

### ❖ 재정자주도 연도별 현황

(단위 : %)

2018	2019	2020	2021	2022
60.53 (65.99)	61.98 (65.02)	54.77 (65.53)	58.25 (64.63)	60.46 (64.86)

#### 유형 지방자치단체와 재정자주도(당초예산) 비교

(단위 : %)



- ☞ 우리시의 2022년 당초예산 기준 재정자주도는 60.46%로 2.21% 증가하였고, 유사 지방자치단체의 평균 재주도 56.58보다 3.88% 높습니다. 이는 전체 세수 증가와 내국세 증가에 따른 보통교부세 등 자주재원 비율이 증가하였기 때문입니다.

### 3-3. 통합재정수지

- ☐ 통합재정수지란 당해연도의 일반회계, 특별회계, 기금을 모두 포괄한 수지로서 회계-기금간 내부거래 및 차입, 채무상환 등 보전거래를 제외한 **순수한 재정 수입에서 순수한 재정지출을 차감한 수치**를 의미합니다. 다만, 통합재정수지1은 세입에 순세계잉여금이 포함되지 않아 실제 흑·적자 규모를 표현하는데 한계가 있어, 순세계잉여금을 포함한 통합재정수지2도 함께 공시하고 있습니다. 다음은 2022년 여수시의 당초예산 기준 통합재정수지입니다.

(단위 : 백만원)

회계별	통 계 규 모						통합재정 규모 (G=B+E)	통 합재 정 수 지 1 (H=A-G)	통 합재 정 수 지 2 (I=A-G+F)
	세입 (A)	지출 (B)	융자 회수 (C)	융자 지출 (D)	순융자 (E=D-C)	순세계 잉여금 (F)			
총 계	1,291,077	1,356,197	201	250	49	73,589	1,356,246	△65,169	8,420
일반회계	1,170,783	1,209,750	0	0	0	53,357	1,209,750	△38,967	14,390
기타 특별회계	19,486	24,681	0	0	0	2,172	24,681	△5,195	△3,023
공기업 특별회계	98,546	116,696	0	0	0	18,060	116,696	△18,150	△90
기 금	2,262	5,070	201	250	49	0	5,119	△2,857	△2,857

- ▶ 당초예산 총계 기준
- ▶ 통합재정규모 = 지출(경상지출+자본지출) + 순융자(융자지출-융자회수)
- ▶ 통합재정수지 1 = 세입(경상수입 + 이전수입 + 자본수입) - 통합재정규모
- ▶ 통합재정수지 2 = 세입(경상수입 + 이전수입 + 자본수입) - 통합재정규모 + 순세계 잉여금

#### ❖ 통합재정수지 연도별 현황

(단위 : 백만원)

구 분	2018	2019	2020	2021	2022
통합재정수지 1	△69,516	△209,875	△189,061	△85,689	△65,169
통합재정수지 2	53	6,350	6,630	3,264	8,420

- ☞ 우리시의 통합재정수지는 순세계잉여금을 포함하였을 경우 84억 흑자로 세부적으로 살펴보면 일반회계 144억원 흑자이고, 기타특별회계 30억원, 공기업특별회계 0.9억원, 기금 28억원이 각각 적자를 나타내고 있습니다. 이는 특별회계가 자체수입보다 일반회계에 의존하여 회계를 운영하고 있기 때문입니다.

## 4 재정운용계획

### 4-1. 중기지방재정계획

- 지방자치단체의 발전계획과 수요를 중·장기적으로 전망하여 반영한 다년도 예산으로, 효율적인 자원배분을 통한 계획적인 지방재정 운용을 위해 수립하는 5년간의 계획을 중기지방재정계획이라고 합니다. 다음은 여수시의 중기지방재정계획입니다.

(단위 : 백만원, %)

구 분		2022	2023	2024	2025	2026	합 계	연평균 증가율
세 입		1,777,078	1,817,923	1,783,928	1,865,589	1,906,285	9,150,802	1.80
	자 체 수 입	443,725	473,904	485,901	480,903	485,571	2,370,004	2.30
	이 전 수 입	1,037,256	1,060,905	1,030,836	1,055,301	1,075,627	5,259,926	0.90
	지 방 채	17,900	0	0	0	0	17,900	0.00
	보전수입 등 및 내부거래	278,196	283,114	267,190	329,385	345,087	1,502,972	5.50
세 출		1,777,078	1,817,923	1,783,928	1,865,589	1,906,285	9,150,802	1.80
	경 상 지 출	316,792	331,612	354,313	468,115	570,964	2,041,797	15.90
	사 업 수 요	1,460,285	1,486,310	1,429,614	1,397,474	1,335,322	7,109,005	△2.20

- ▶ 대상회계 : 일반회계, 특별회계(공기업, 기타), 기금
- ▶ 연평균 증가율 =  $\left[ \left( \frac{\text{최종연도 값}}{\text{기준년도 값}} \right)^{\frac{1}{(\text{전체연도 수} - 1)}} - 1 \right] \times 100$

## 4-2. 성인지 예산현황

☐ 성인지예산은 예산이 여성과 남성에게 미칠 영향을 미리 분석하여 예산을 편성하는 것으로, 예산을 양성평등의 관점에서 점검하는 방법입니다.

- 일례로 건물에 설치될 화장실 중 여성과 남성의 화장실 수를 분석하여 양성평등의 관점에서 예산이 편성되었는지를 확인하고 불평등하다고 할 때 이를 조정하여 예산을 편성하는 방법입니다.

☐ 성인지예산은 2013년부터 본격적으로 편성운영하고 있으며, 아래의 표에서는 여수시의 2022년 성인지예산 대상사업, 소요예산 등을 확인할 수 있습니다.

(단위 : 개, 백만원)

구 분	사 업 수	예 산 액
총 계	57	31,564
양성평등정책추진사업	28	9,411
성별영향평가사업	25	20,956
자치단체 별도 추진사업	4	1,197

▶ 당초예산 기준

▶ 보다 자세한 내용은 다음의 링크를 참조하세요

([https://www.yeosu.go.kr/www/pubinfo/budget/finance\\_data](https://www.yeosu.go.kr/www/pubinfo/budget/finance_data))

### ● 양성평등정책추진사업이란 ?

- 여성가족부장관이 수립한 양성평등정책 기본계획에 따라 자치단체가 추진하는 사업
- 자치단체에서 자체적으로 수립한 양성평등정책관련 기본계획에 포함된 사업, 그 밖에 여성을 주대상으로 하며 여성의 사회참여확대 및 권익증진 등을 도모하거나 여성의 돌봄부담 등 가족내 성불평등을 개선할 수 있는 사업

### ● 성별영향평가사업이란 ?

- 성별영향평가법에 따른 성별영향평가 대상 예산사업

### ● 자치단체 별도 추진사업이란 ?

- 자치단체장의 공약사업 및 주력사업으로 성별 수혜분석이 가능하다고 판단되는 사업, 성불평등 혹은 성격차 개선 가능성이 큰 사업

### 4-3. 주민참여예산제도의 운영현황

- 주민참여예산제도는 주민이 예산편성 등 예산과정에 직접 참여하는 제도입니다. 주민참여예산은 지방자치단체의 조례에 따라 예산편성에 관한 주민의견 수렴, 주민제안사업 구체화 및 우선순위 결정 등으로 다양하게 이뤄지고 있습니다. 참여방법은 주민회의, 주민참여예산위원회 등 제도화된 절차 또는 인터넷, 팩스, 우편 등을 통한 참여도 가능합니다.
- 이러한 과정을 거쳐 예산에 반영된 주민참여예산사업은 참여 방식과 참여 수준에 따라 다음과 같이 주민제안사업(주민주도형·주민참여형)과 일반참여예산사업으로 구분됩니다.

**<주민참여예산사업 구분기준>**

구분	주민제안사업		일반참여예산사업
	주민주도형	주민참여형	
구분 기준	- 예산편성 한도 설정 - 참여예산기구 또는 주민총회에서 사업 우선순위 결정	- 예산편성 한도 미설정 - 또는 한도가 있으나 참여예산기구의 사업 우선순위 결정 권한이 제한적	- 주민제안사업이 아닌 사업 중 자치단체가 주민참여의 일정한 기준을 설정한 사업 ※ 단, 다른 법령에 의한 참여절차는 제외 - 단위·세부사업별 주민의견서 작성

- 2022년 여수시의 주민참여예산사업 예산 반영 규모입니다.

(단위 : 건, 백만원)

주민참여예산 사업 반영규모 (합계)		주민제안사업				일반참여예산사업	
		주민주도형		주민참여형			
건수	금액	건수	금액	건수	금액	건수	금액
358	18,657	1	100	357	18,557		

- ▶ 2022년 당초예산 기준

## ❖ 2022년 주민참여예산사업 내역

(단위 : 백만원)

구 분	부서명	사업명	예산반영액	비고
총 액			18,657	
주민주도형	특 산 품 육 성 과	농산물 택배비 지원	100	
주민참여형	공 원 과	월상공원 정비사업	50	
"	지 역 경 제 과	진남시장 옥상주차장 방수공사	140	
"	건 설 과	돌산읍 덕곡마을 안길 포장공사	50	
"	건 설 과	돌산읍 승월마을 안길 석축 정비공사	30	
"	건 설 과	돌산읍 남외 마을회관 보수공사	20	
"	건 설 과	돌산읍 임포마을 안길 재포장공사	30	
"	건 설 과	돌산읍 속전마을 농로 포장공사	10	
"	건 설 과	돌산읍 송도마을 정자 설치공사	50	
"	건 설 과	돌산읍 백포마을 안길 배수시설 설치공사	10	
"	건 설 과	돌산읍 굴전마을 안길 배수로 정비공사	5	
"	건 설 과	돌산읍 봉림마을 농로 개설공사	20	
"	건 설 과	돌산읍 두문마을 구거 정비공사	40	
"	건 설 과	돌산읍 향대마을 안길 포장공사	50	
"	건 설 과	돌산읍 진목마을 안길 포장공사	50	
"	건 설 과	돌산읍 하동마을 안길 포장공사	50	
"	건 설 과	돌산읍 대북마을 안길 포장공사	50	
"	건 설 과	돌산읍 군내마을 안길 포장공사	20	
"	건 설 과	돌산읍 서기마을 안길 포장공사	30	



구 분	부서명	사업명	예산반영액	비고
"	건 설 과	돌산읍 세구지1 마을안길 포장공사	30	
"	건 설 과	돌산읍 죽포마을 구거 정비공사	30	
"	건 설 과	돌산읍 둔전마을 구거 정비공사	40	
"	건 설 과	돌산읍 봉수마을 안길 포장공사	20	
"	건 설 과	돌산읍 송시마을 안길 포장공사	20	
"	건 설 과	돌산읍 상동마을 정자 설치공사	30	
"	건 설 과	돌산읍 모장마을 안길 포장공사	30	
"	건 설 과	돌산읍 대북천 정비공사	200	
"	건 설 과	돌산읍 평사마을 안길 포장공사	20	
"	건 설 과	돌산읍 진두마을 안길 정비공사	20	
"	건 설 과	돌산읍 월암마을 안길 배수로 정비공사	10	
"	건 설 과	돌산읍 세구지항 호안도로 배수시설 공사	30	
"	건 설 과	돌산읍 서기마을 안길 확장 공사	10	
"	건 설 과	돌산읍 동내마을 농로 정비 공사	10	
"	건 설 과	돌산읍 방죽마을 농로 개설공사	30	
"	건 설 과	돌산읍 남외마을 안길 배수관 준설	10	
"	건 설 과	돌산읍 봉수마을 농로 확포장 공사	30	
"	건 설 과	돌산읍 죽포마을 농로 개설공사	20	
"	건 설 과	돌산읍 도실마을 농로 확포장 공사	20	
"	건 설 과	돌산읍 굴전마을 안길 포장공사	30	
"	건 설 과	돌산읍 송월마을 안길 방호벽 설치공사	5	
"	건 설 과	돌산읍 평사2천 석축 정비공사	10	
"	건 설 과	돌산읍 서외 마을회관 리모델링 공사	20	
"	건 설 과	돌산읍 서기 마을회관 리모델링 공사	20	

구 분	부서명	사업명	예산반영액	비고
"	건설과	돌산읍 여수해양과학고 진입로 포장공사	20	
"	건설과	돌산읍 대율마을 안길 포장공사	40	
"	건설과	돌산읍 두문마을 배수로 정비공사	20	
"	건설과	돌산읍 봉수마을 안길 석축 정비공사	15	
"	건설과	돌산읍 죽포마을 농로 확포장공사	10	
"	건설과	돌산읍 하동마을 농로 개설공사	30	
"	건설과	돌산읍 예교마을 안길 확장공사	20	
"	건설과	돌산읍 둔전마을 안길 석축 정비공사	15	
"	건설과	돌산읍 상동마을 안길 포장공사	20	
"	건설과	돌산읍 도실천 정비공사	100	
"	건설과	돌산읍 상동천 제방 정비공사	40	
"	건설과	소라면 봉두3리 상의곡마을안길 가드레일 설치공사	40	
"	건설과	소라면 대포3리 농로 개설공사	30	
"	건설과	소라면 관개리 상관마을(양지뜸) 배수로 설치공사	30	
"	건설과	소라면 복산6리 석개마을 배수로 설치공사	25	
"	건설과	소라면 덕양5리 외지제 일원 배수로 정비공사	40	
"	건설과	소라면 대포4리 마전마을 배수로 정비공사	25	
"	건설과	소라면 덕양4리 성재마을 농로 안전난간 설치공사	25	
"	건설과	소라면 사곡3리 상봉천 정비공사	50	
"	건설과	소라면 현천2리 마륜마을 배수로 정비공사	25	
"	건설과	소라면 복산3리 685-1번지 일원 배수로 정비공사	20	
"	건설과	소라면 봉두1리 마을 진입로 안전난간 설치공사	25	
"	건설과	소라면 사곡1리 큰골 배수로 및 농로 설치공사	40	
"	건설과	소라면 덕양6리 마을 정자(습터) 정비공사	10	

구 분	부서명	사업명	예산반영액	비고
"	건설과	소라면 덕양1리 마을안길 정비공사	50	
"	건설과	소라면 복산4리 방갓마을농로 개설공사	35	
"	건설과	소라면 복산3리 775번지 일원 배수로 정비공사	25	
"	건설과	소라면 대포4리 마을 진입로 정비공사	100	
"	건설과	소라면 덕양5리 흑산마을 안길 배수관 정비공사	20	
"	건설과	소라면 복산6리 풍류마을 안길 정비공사	25	
"	건설과	소라면 현천3리 가사마을 입구 배수로 정비공사	30	
"	건설과	소라면 대포4리 마전경로당 배수로 정비공사	10	
"	건설과	소라면 사곡3리 청두골 일원 배수로 정비공사	40	
"	건설과	소라면 복산리 하누제천 정비공사	100	
"	건설과	소라면 사곡1리 세안골 구거 정비공사	50	
"	건설과	소라면 덕양1리 봉등이재 일원 농로 개설공사	30	
"	건설과	소라면 현천3리 가사마을 정자 보수	15	
"	건설과	율촌면 득실마을 솜터 보수공사	25	
"	건설과	율촌면 수전마을 안길 포장공사	20	
"	건설과	율촌면 내청마을 안길 포장공사	50	
"	건설과	율촌면 합동마을 안길 포장공사	30	
"	건설과	율촌면 내리마을 안길 포장공사	50	
"	건설과	율촌면 월평마을 구거 정비공사	30	
"	건설과	율촌면 도성마을 배수로 정비공사	35	
"	건설과	율촌면 연내천 정비공사	90	
"	건설과	율촌면 호산마을 구거 정비공사	35	
"	건설과	율촌면 행정마을 안길 확장공사	60	
"	건설과	율촌면 상봉2리 농로 확장공사	30	

구 분	부서명	사업명	예산반영액	비고
"	건 설 과	율촌면 산곡마을 안길 포장공사	20	
"	건 설 과	율촌면 원가장마을 안길 포장공사	15	
"	건 설 과	율촌면 난화마을 농로 사면 정비공사	30	
"	건 설 과	율촌면 중산마을 안길 포장공사	30	
"	건 설 과	율촌면 연화마을 안길 포장공사	25	
"	건 설 과	율촌면 득실마을 안길 배수로 정비공사	35	
"	건 설 과	율촌면 입촌마을 안길 배수로 정비공사	15	
"	건 설 과	율촌면 행정천(소하천) 정비공사	60	
"	건 설 과	율촌면 여동리 마을회관 보수공사	20	
"	건 설 과	율촌면 봉산마을 안길 포장공사	20	
"	건 설 과	율촌면 송정마을 안길 포장공사	60	
"	건 설 과	율촌면 합동마을 쉼터 리모델링 공사	20	
"	건 설 과	율촌면 외청마을 정자 보수공사	20	
"	건 설 과	율촌면 호산마을 쉼터 설치공사	30	
"	건 설 과	율촌면 내리천(소하천) 정비공사	20	
"	건 설 과	율촌면 중산마을 구거 정비공사	40	
"	건 설 과	율촌면 난화마을 안길 배수로 정비공사	60	
"	건 설 과	율촌면 난화마을 안길 개설공사	60	
"	건 설 과	화양면 창무마을 안길 포장공사	30	
"	건 설 과	화양면 장수마을 농로 확포장공사	20	
"	건 설 과	화양면 화련마을 구거 정비공사	40	
"	건 설 과	화양면 서교마을 농로 확·포장 공사	20	
"	건 설 과	화양면 마상마을 안길 확장공사	30	
"	건 설 과	화양면 상전마을 농로 확·포장 및 개설공사	40	
"	건 설 과	화양면 벌가마을 배수로 정비공사	20	

구 분	부서명	사업명	예산반영액	비 고
	건 설 과	화양면 봉오 마을회관 및 경로당 신축공사	150	
"	건 설 과	화양면 수문 마을 정자 신축공사	70	
"	건 설 과	화양면 세포(성남금이) 농로 확.포장 공사	30	
"	건 설 과	화양면 감도마을 마상간척지 구거 정비공사	35	
"	건 설 과	화양면 화동마을 안길 포장공사	100	
"	건 설 과	화양면 서연마을 배수로 및 교량설치 공사	50	
"	건 설 과	화양면 서촌마을구거복개공사	50	
"	건 설 과	화양면 이천마을 구거 정비공사	30	
"	건 설 과	화양면 소장마을 안길 석축보강공사	30	
"	건 설 과	화양면 용주마을 농로 확.포장 및 소교량 설치공사	30	
"	건 설 과	화양면 고내마을 안길 배수로 설치공사	30	
"	건 설 과	화양면 대옥마을 당그레산 농로 확.포장공사	30	
"	건 설 과	화양면 오천마을 농로개설 및 구거 정비공사	35	
"	건 설 과	화양면 창무마을 배수로 정비공사	50	
"	건 설 과	화양면 석교마을 방조제 배수로 보강공사	40	
"	건 설 과	화양면 벌가 도로확장 및 배수로 정비공사	40	
"	건 설 과	화양면 마상마을 간척지 농로 포장공사	30	
"	건 설 과	화양면 원포마을 농로 확포장공사	40	
"	건 설 과	화양면 소서이 배수로 정비 및 소교량 정비공사	50	
"	건 설 과	화양면 청양(산전)마을 소교량 정비공사	50	
"	건 설 과	화양면 서촌마을 배수로 설치공사	30	
"	건 설 과	화양면 이목마을 안길 포장공사	30	
"	건 설 과	화양면 옥적(삼박골)농로 확.포장공사	40	

구 분	부서명	사업명	예산반영액	비고
"	건 설 과	화양면 안포마을 주차장 포장공사	15	
"	건 설 과	화양면 대옥마을 용수로 개설공사	10	
"	건 설 과	화양면 오천(삼박골)마을 배수로 정비공사	30	
"	건 설 과	화양면 백초마을 농경지 배수로 정비공사	20	
"	건 설 과	화양면 나진(전골)마을 배수로 정비공사	20	
"	건 설 과	화양면 별가(가정)마을 정자보수공사	20	
"	건 설 과	화양면 마상마을 농경지 배수로 정비공사	30	
"	건 설 과	화양면 봉오마을 진입로 포장공사	60	
"	건 설 과	화양면 서연(연말)마을안길포장공사	30	
"	건 설 과	화양면 화동마을 안길 석축 보강공사	30	
"	건 설 과	화양면 백초마을 농로 확·포장공사	30	
"	건 설 과	화양면 장수마을 마을회관 신축공사	150	
"	건 설 과	남면 연도 덕포마을 안길 배수로 정비공사	20	
"	건 설 과	남면 월전마을 배수로 정비공사	40	
"	건 설 과	남면 두포 굴등마을 진입도로 포장공사	30	
"	건 설 과	남면 역포마을 진입도로 정비공사	50	
"	건 설 과	남면 화태마을 농로 확장공사	30	
"	건 설 과	남면 송고마을 구거 정비공사	80	
"	건 설 과	남면 함구미마을 농로 포장공사	30	
"	건 설 과	남면 내외진마을 안길 포장공사	50	
"	건 설 과	남면 우실마을 정자 보수공사	20	
"	건 설 과	남면 학동마을 안길 재포장공사	30	
"	건 설 과	남면 장지마을 우수관로 정비공사	35	
"	건 설 과	남면 미포마을 안길 포장공사	40	

구 분	부서명	사업명	예산반영액	비고
"	건 설 과	남면 봉통마을 진입도로 재포장공사	50	
"	건 설 과	남면 횡간마을 농로 개설공사	40	
"	건 설 과	남면 여천마을 배수로 설치공사	40	
"	건 설 과	남면 대유마을 진입도로 재포장공사	30	
"	건 설 과	남면 내외진마을 배수로 정비공사	30	
"	건 설 과	남면 우실 냉수동마을 진입도로 포장공사	20	
"	건 설 과	남면 두포마을 구거 정비공사	50	
"	건 설 과	남면 소유마을 농로 재포장공사	20	
"	건 설 과	남면 연도마을 안길 정비공사	20	
"	건 설 과	남면 안도 동고지마을 진입도로 재포장공사	30	
"	건 설 과	남면 미포마을 정자 설치공사	50	
"	건 설 과	남면 횡간마을 농로 포장공사	30	
"	건 설 과	남면 장지마을 안길 배수로 정비공사	30	
"	건 설 과	남면 나발마을 안길 재포장공사	30	
"	건 설 과	남면 학동마을 구거 정비공사	40	
"	건 설 과	남면 두포마을 안길 배수로 정비공사	20	
"	건 설 과	남면 직포마을 구거 정비공사	40	
"	건 설 과	남면 함구미마을 구거 정비공사	30	
"	건 설 과	남면 여천마을 안길 재포장공사	30	
"	건 설 과	남면 대유마을 구거 정비공사	40	
"	건 설 과	남면 소유마을 안길 재포장공사	30	
"	건 설 과	남면 화태마을 농로 재포장공사	30	
"	건 설 과	남면 모하마을 농로 재포장공사	20	
"	건 설 과	남면 모하 마을회관 리모델링사업	30	
"	건 설 과	남면 횡간 마을회관 리모델링사업	50	

구 분	부서명	사업명	예산반영액	비 고
	건 설 과	화정면 백야리 마을 안길 포장	50	
"	건 설 과	화정면 여산마을 가늑개 농로 포장	30	
"	건 설 과	화정면 모전마을 농로개설	20	
"	건 설 과	화정면 화산마을 농로 확포장	30	
"	건 설 과	화정면 호령마을 안길 정비	50	
"	건 설 과	화정면 하화리 배수로 설치 및 포장	20	
"	건 설 과	화정면 마과마을 안길 포장	30	
"	건 설 과	화정면 화백마을 농로 축대 보수	20	
"	건 설 과	화정면 월호분교 앞 농로 포장	30	
"	건 설 과	화정면 화산마을 내 배수로 노후뚜껑 정비	20	
"	건 설 과	화정면 화백마을 농로 축대 보수	20	
"	건 설 과	화정면 개도제 제방 보강	200	
"	건 설 과	화정면 하화리 배수로 설치 및 포장	20	
"	건 설 과	화정면 화산마을 농로 확포장	50	
"	건 설 과	화정면 신흥마을 입구 마을안길 확포장	30	
"	건 설 과	화정면 상화마을 안길 배수로 설치	25	
"	건 설 과	삼산면 손죽 마을회관 재건축	150	
"	건 설 과	삼산면 의성마을 경춘길 배수로 정비	50	
"	건 설 과	삼산면 거문마을 삼호교 진입도로 배수로 정비	50	
"	건 설 과	삼산면 서도마을 우수관 정비	20	
"	건 설 과	삼산면 유촌마을 농로 개설	50	
"	건 설 과	삼산면 죽촌마을 농로 확포장	30	
"	건 설 과	삼산면 대동마을 안길 배수로 정비	100	
"	건 설 과	삼산면 의성마을 중앙배수로 정비	100	
"	건 설 과	삼산면 진막마을 안길 포장	60	



구 분	부서명	사업명	예산반영액	비고
"	건 설 과	삼산면 평도 배수로 설치	20	
"	건 설 과	삼산면 진막마을 농로 개설	40	
"	건 설 과	삼산면 서도마을 녹산등대길 도로 포장	20	
"	건 설 과	삼산면 거문마을 안길 도로 포장	20	
"	건 설 과	삼산면 덕촌마을 배수로 정비	20	
"	건 설 과	삼산면 의성마을 배수로 설치	50	
"	건 설 과	삼산면 초도 정강피서지 배수로 정비	100	
"	건 설 과	삼산면 손죽마을 안길 배수로 정비	100	
"	건 설 과	삼산면 소거문도 안길 확장	30	
"	건 설 과	삼산면 유촌마을 배수로 정비	20	
"	건 설 과	삼산면 소거문도 마을안길 석축 정비	20	
"	건 설 과	삼산면 손죽새터길 배수로 정비	20	
"	건 설 과	삼산면 평도 마을안길 난간 설치	20	
"	건 설 과	동문동 자산공원 주변 비탈면 정비공사	100	
"	건 설 과	동문동 10통 마을안길 정비공사	50	
"	건 설 과	한려동 7통 마을안길 계단 정비 공사	15	
"	건 설 과	한려동 2통 주택가 이면도로 포장공사	6	
"	건 설 과	중앙동 오포대 인근 마을안길 재포장공사	20	
"	건 설 과	충무동 11통 마을안길 정비공사	7	
"	건 설 과	충무동 10통 마을안길 정비공사	10	
"	건 설 과	충무동 13통 마을안길 정비	10	
"	건 설 과	충무동 7통 마을안길 정비	12	
"	건 설 과	충무동 9통 마을안길 포장공사	10	
"	건 설 과	광림동 3통 계단정비	15	
"	건 설 과	서강동 7통 마을안길 정비	15	

구 분	부서명	사업명	예산반영액	비고
"	건설과	서강동 5통 안길 정비 및 배수시설 설치	15	
"	건설과	대교동 진성여자중 후문 도로사면 정비공사	30	
"	건설과	국동 23통 주민쉼터 설치 공사	20	
"	건설과	국동 5통 해광사 옆 마을안길 포장공사	20	
"	건설과	월호동 2통 옹벽 보강공사	130	
"	건설과	월호동 2통 팔각정 신축	30	
"	건설과	경호동 767번지 일원 농로 포장공사	40	
"	건설과	여서동 경남아파트 쉼터 시설물 정비	15	
"	건설과	여서동 대치마을 석불사입구 농로 개설	40	
"	건설과	문수동 허문마을 샘물교회 앞 안길 정비	50	
"	건설과	미평동 도로 재정비 공사	70	
"	건설과	둔덕동 용수마을 배수로 약취방지 그레이팅 설치	30	
"	건설과	둔덕동 문치마을 부근 도로 선형 개선	20	
"	건설과	둔덕동 여도아파트 옆 배수로 석축 보수 및 난간 설치	10	
"	건설과	덕충동 12통 마을 법면보강 및 포장공사	50	
"	건설과	오천동 산단 소하천 구거 바닥면 하상 포장공사	20	
"	건설과	만흥동 상촌마을 농로 재포장 공사	20	
"	건설과	만흥동 중촌마을 안길 포장공사	20	
"	건설과	덕충동 석천마을회관 앞 마을 안길 포장 공사	10	
"	건설과	웅천동 548번지 일원 배수로 정비 공사	20	
"	건설과	웅천동 720번지 일원 농로 개설	50	
"	건설과	여천동 군장마을 입구 배수로 설치 공사	20	
"	건설과	여천동 화산마을회관 보수공사	20	
"	건설과	주삼동 장곡마을 팔각정 설치	50	
"	건설과	주삼동 해지마을 뒤편 배수로 정비	30	

구 분	부서명	사업명	예산반영액	비고
"	건 설 과	주삼동 대곡마을 배수로 정비	30	
"	건 설 과	주삼동 기동마을 배수로 정비	35	
"	건 설 과	주삼동 주암마을 안길 보수	20	
"	건 설 과	주삼동 계원마을회관 부지 아스콘 재포장	30	
"	건 설 과	삼일동 호명뜰 농로 확장 공사	100	
"	건 설 과	삼일동 호명내동~기좌지 구간 농로 정비 공사	50	
"	건 설 과	삼일동 읍동마을 농로 개설 공사	50	
"	건 설 과	삼일동 진남마을 팔각정 도색 공사	30	
"	건 설 과	삼일동 마을편의시설 보강 공사	50	
"	건 설 과	삼일동 진북마을 배수로 연결 공사	15	
"	건 설 과	삼일동 호명내동마을 진입로 정비 및 화 장실 도색 공사	35	
"	건 설 과	삼일동 읍동 마을안길 재포장 및 배수로 설치	40	
"	건 설 과	묘도동 읍동마을 들안 농로 확포장 공사	40	
"	건 설 과	묘도동 창촌2통 묘창교회 마을안길 확초 장공사	40	
"	건 설 과	묘도동 읍동마을 농수로 보수공사	30	
"	건 설 과	묘도동 읍동마을 샘골 농로 개설공사	40	
"	건 설 과	묘도동 온동마을 농로 확포장공사	60	
"	관 광 과	삼산면 거문도(고도) 둘레길 조성	30	
"	해양항만레저과	돌산읍 서외마을 호안도로 연결공사	30	
"	해양항만레저과	삼산면 유촌마을 배수암거 정비공사	20	
"	해양항만레저과	소리면 사곡4리 호안도로 일원 배수로 설치공사	8	
"	섬 자 원 개 발 과	도서지역 소규모 긴급복구	150	
"	섬 자 원 개 발 과	태풍대비 도서지역 공공시설물 유지관리	150	
"	섬 자 원 개 발 과	육지지역 어항정비 및 긴급복구	100	

구 분	부서명	사업명	예산반영액	비 고
"	섬 자원 개발과	화정면 개도리 여석마을 호안도로 정비공사	150	
"	섬 자원 개발과	남면 직포항 북방파제 설치공사	200	
"	섬 자원 개발과	소호동 송소항 선착장 연장공사	500	
"	섬 자원 개발과	화정면 개도리 중학교 옆 안전시설물 정비공사	50	
"	섬 자원 개발과	돌산읍 방죽마을 물양장 보강공사	400	
"	섬 자원 개발과	남면 대두라항 방파제 보강공사	150	
"	섬 자원 개발과	삼산면 진막항 방파제 보강공사	300	
"	섬 자원 개발과	화정면 백야항 부잔교 교체공사	150	
"	섬 자원 개발과	소라면 사곡3리 복촌 해안작업로 정비공사	50	
"	섬 자원 개발과	율촌면 봉전항 물양장 설치공사	60	
"	섬 자원 개발과	화양면 장등마을 선착장 연장공사	300	
"	섬 자원 개발과	화정면 송여자 해안도로 안전시설물 설치공사	20	
"	섬 자원 개발과	돌산읍 작금항 선착장 연장공사	500	
"	섬 자원 개발과	화정면 백야대교 아래 선착장 상치 콘크리트 포장공사	20	
"	섬 자원 개발과	소라면 복산5리 섬달천 선착장 정비공사	300	
"	섬 자원 개발과	묘도동 온동마을 선착장 보강공사	150	
"	섬 자원 개발과	화양면 소장마을 발통기미 선착장 연장공사	250	
"	섬 자원 개발과	남면 소우실포항 호안도로 및 물양장 보수공사	50	
"	섬 자원 개발과	소호동 소호항 선착장 연장공사	600	
"	섬 자원 개발과	돌산읍 예교항 선착장 확장공사	300	
"	섬 자원 개발과	화정면 낭도리 규포항 호안도로 정비공사	80	
"	섬 자원 개발과	소라면 사곡2 진목마을 선착장 정비공사	400	
"	섬 자원 개발과	화정면 제도마을 호안도로 정비공사	150	
"	섬 자원 개발과	화양면 고내마을 해안 안전 및 월파방지시설 설치공사	100	
"	섬 자원 개발과	율촌면 송도항 물양장 진입도로 포장공사	80	

구 분	부서명	사업명	예산반영액	비 고
"	섬 자 원 개 발 과	삼산면 유촌항 물양장 확장공사	200	
"	섬 자 원 개 발 과	돌산읍 대울 월파방지시설 설치공사	30	
"	섬 자 원 개 발 과	삼산면 진막마을 부잔교 정비공사	100	
"	섬 자 원 개 발 과	돌산읍 세구지1마을 선착장 상치 포장공사	50	
"	섬 자 원 개 발 과	돌산읍 신추항 선착장 상치 포장공사	20	
"	노 인 장 애 인 과	화양면 장척마을 경로당 보수공사	20	
"	노 인 장 애 인 과	화양면 이목마을 경로당 보수공사	20	
"	노 인 장 애 인 과	광림동 오림 내동경로당 신축	150	
"	노 인 장 애 인 과	화양면 안포마을 철마노인정 보수공사	20	
"	노 인 장 애 인 과	돌산읍 상동 경로당 리모델링 공사	14	
"	노 인 장 애 인 과	율촌면 평촌경로당 리모델링 공사	20	
"	노 인 장 애 인 과	화양면 창무마을 경로당 정비 및 도색공사	10	
"	도로시설관리과	돌산읍 시도4호선 도로변측구 배수로 정비공사	100	
"	도로시설관리과	돌산읍 시도1호선 배수관 설치공사	10	
"	도로시설관리과	돌산읍 시도2호선 도로 재포장공사	200	
"	도로시설관리과	화양면 안포마을 진출입로 갓길 정비공사	35	
"	도로시설관리과	화양면 구미마을 앞 도로 갓길 정비공사	70	
"	도로시설관리과	화양면 장수마을 시도23호선 배수로 설치공사	30	
"	도로시설관리과	화양면 서촌마을 앞 도로 배수로 정비	60	
"	도로시설관리과	화양면 세포 히도 버스종점 앞 아스콘 공사	20	
"	도로시설관리과	화정면 시도6호선 도로포장	150	
"	도로시설관리과	한려동 1통 보행자 안전 경사로 설치 공사	50	
"	도로시설관리과	중앙동 중앙로 교동시장 일원 도로측구 정비	40	
"	도 시 계 획 과	중앙동 고소 천사벽화마을 개보수	40	
"	도로시설관리과	중앙동 진남상가 내 보도블럭 정비	50	

구 분	부서명	사업명	예산반영액	비 고
"	도로시설관리과	충무동 군자길 도로 포장공사	30	
"	도로시설관리과	충무동 연등6길 도로 포장공사	35	
"	도로시설관리과	충무동 연등2길 도로 포장공사	45	
"	도로시설관리과	서강동 봉강2길 일원 보도 정비	80	
"	도로시설관리과	남산동 대도맨션 뒤 연등천변 도로 포장공사	40	
"	도로시설관리과	국동 어항단지로 일원 보도 정비	80	
"	도로시설관리과	월호동 1통 CU편의점~와이마트 신월점 인도 정비	80	
"	도로시설관리과	월호동 여수사사랑의원~나무은행구간 인도정비 공사	150	
"	도로시설관리과	여서동 여서2로 보도 정비	40	
"	도 시 계 획 과	여서동 경남아파트 옹벽 벽화 정비	20	
"	도로시설관리과	여서2로(굽네치킨~은현복지센터) 도로 정비	70	
"	도로시설관리과	문수동 문수로(문수교~노루표페인트) 도로 재포장	60	
"	도로시설관리과	문수동여서로(대진주유소~타이어나라)도로재포장	40	
"	도로시설관리과	문수동 여문문화2길(원할머니보쌈~알앤비 호텔) 도로 재포장	20	
"	도로시설관리과	문수동 문수북2길(신명마트~한술갈떡볶이) 도로 재포장	40	
"	도로시설관리과	시전4길 도로 포장	50	
"	도로시설관리과	무선8길 일원 보도 정비	60	
"	도로시설관리과	주동사거리 일원 보도 설치	55	
"	도로시설관리과	해지마을 안길 아스콘 재포장	20	
"	도로시설관리과	상암로(읍동) 보도 설치	25	

▶ 보다 자세한 내용은 다음의 링크를 참조하세요

<https://www.yeosu.go.kr/www/pubinfo/budget/participate>

## ❖ 2022년 주민참여예산사업의 주민의견서

※ 해당없음

#### 4-4. 성과계획서

☐ 지방자치단체가 재정사업의 효율적 목표 달성을 위해 사업 목표, 성과지표 및 목표수준을 사전에 설정한 연도별 시행계획을 성과계획서라고 합니다.

☐ 성과계획서는 2016년부터 본격적으로 수립 운영하고 있으며, 아래의 표에서는 여수시의 2022년 성과계획서 목표수, 단위사업수, 예산액 등을 확인할 수 있습니다.

(단위 : 개, 백만원)

실국명	성과계획				예산액		
	전략 목표수	정책사업목표		단위사업수	예산액	전년도 예산액	비교 증감
		개수	지표수				
계	14	105	270	267	1,254,242	1,114,968	139,275
보좌기관	1	3	10	6	1,591	1,493	99
행정지원국	1	11	31	34	212,734	205,444	7,290
기획경제국	1	16	43	35	90,760	64,180	26,580
관광문화교육국	1	7	29	32	58,871	52,466	6,405
환경복지국	1	14	29	30	480,133	454,172	25,961
해양수산녹지국	1	11	26	24	68,761	61,033	7,728
건설교통국	1	18	35	34	144,215	121,577	22,638
의회사무국	1	1	1	2	2,866	2,275	591
보건소	1	4	16	20	45,349	26,212	19,137
농업기술센터	1	7	22	23	61,041	53,663	7,378
도시시설사업단	1	6	15	12	75,695	59,983	15,712
상하수도사업단	1	2	3	6	3,458	3,229	229
사업소	1	3	6	7	8,442	9,043	△ 601
중부민원출장소	1	2	4	2	326	198	128

- ▶ 당초예산, 일반+기타특별회계
- ▶ 보다 자세한 내용은 다음의 링크를 참조하세요

([https://www.yeosu.go.kr/www/pubinfo/budget/result\\_plan](https://www.yeosu.go.kr/www/pubinfo/budget/result_plan))

## 4-5. 재정운용상황개요서

- ☐ 지방자치단체의 재정 운용 상황을 한눈에 볼 수 있도록 주요 재정지표 및 분석자료를 정리한 자료를 재정운용상황개요서라고 합니다.
- ☐ 재정운용상황개요서는 재정자립도, 재정자주도, 사회복지분야 예산 비율, 자체사업 및 보조사업의 비율, 인건비 비율 등을 확인할 수 있습니다.

(단위 : %)

재정자립도	재정자주도	사회복지분야 예산비율	자체사업비율	보조사업 비율	지방세와 세외수입의 총액 중 인건비의 비율
29.35	60.46	36.71	29.68	54.7	36.46

- ▶ 당초예산, 일반회계 기준
- ▶ 보다 자세한 내용은 다음의 링크를 참조하세요(<http://www.yeosu.go.kr>)



## 4-6. 국외여비 편성현황

☐ 2022년도 국외출장 및 국외여비 편성내역은 다음과 같습니다.

세출예산총계 (A)	국외여비 총액 (B=C+D)	국외업무여비* (C)	국제화여비** (D)	비율 (B/A)
1,371,288	658	142	516	0.05%

\* 공무원여비규정에 의한 공무원 등의 국외출장여비 중 업무수행(특정업무, 국제회의, 국제행사 등)관련 여비

\*\* 업무능력 향상을 위한 해외시찰, 견학, 참관 등 및 국외훈련여비

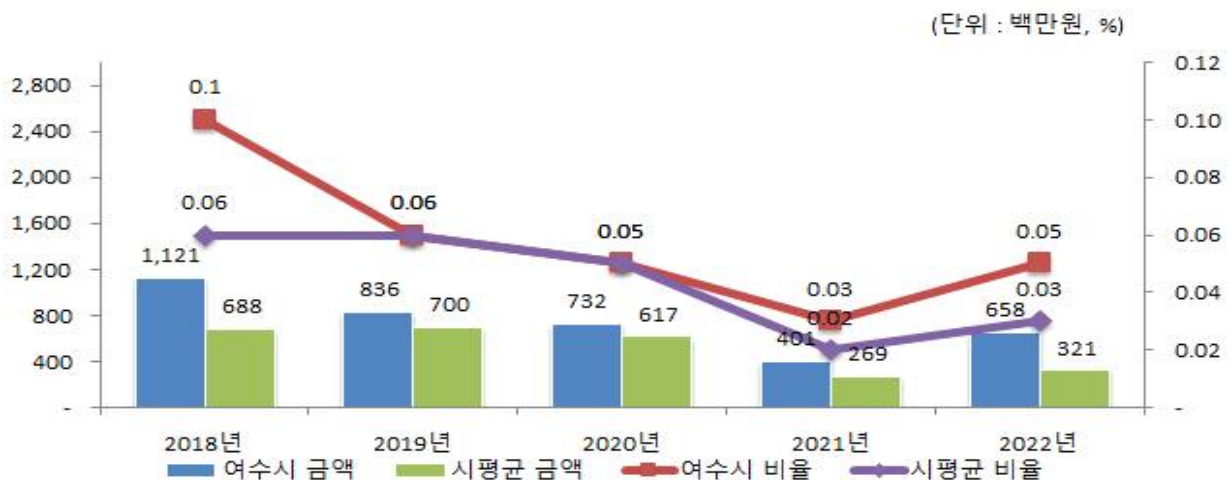
▶ 대상회계 : 일반회계, 특별회계 (202-03 국외업무여비, 202-04 국제화여비)

### ❖ 국외여비 연도별 현황

(단위 : 백만원, %)

구 분	연도별				
	2018	2019	2020	2021	2022
세출예산총계(A)	1,072,992	1,358,698	1,359,412	1,221,247	1,371,288
국외여비 총액 (B=C+D)	1,121	836	732	401	658
국외업무여비(C)	143	157	141	87	142
국제화여비(D)	978	679	591	314	516
비율	0.10	0.06	0.05	0.03	0.05

### 국외여비 비율 유형 지방자치단체와 비교



#### 4-7. 행사·축제경비 편성현황

- ☐ 다음은 우리 여수시가 2022년 한 해 동안 시에서 주관하여 개최하고자 하는 행사와 축제의 운영비, 실비보상금 등을 편성한 내역입니다.

(단위 : 백만원, %)

세출예산액 (A)	행사·축제경비 (B)	비율 (B/A)	비 고
1,224,140	13,448	1.10	

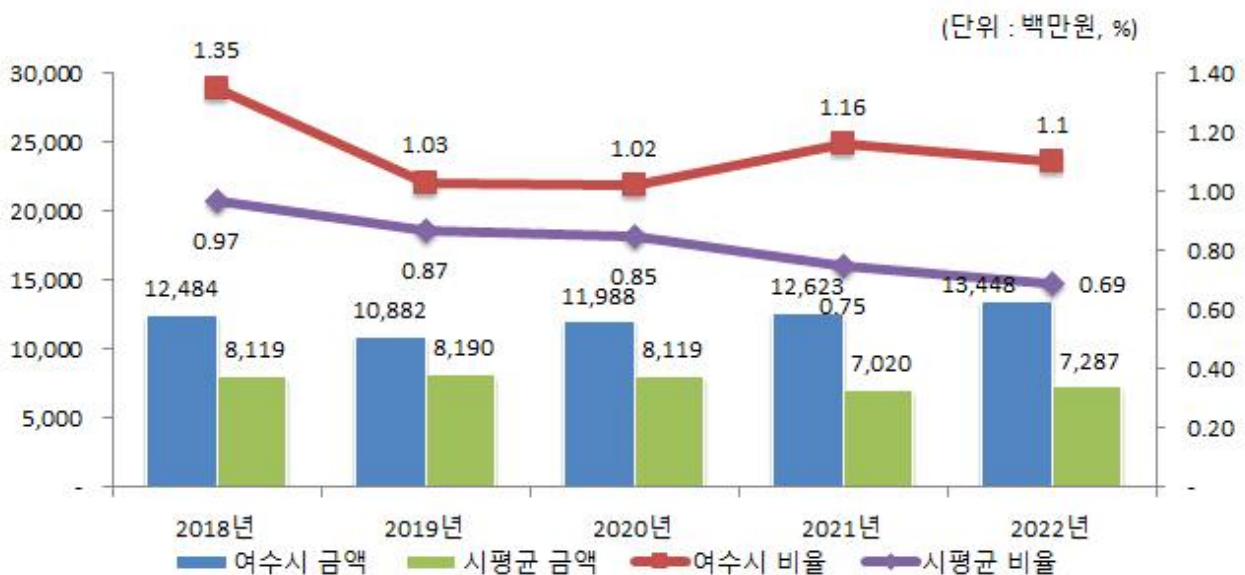
- ▶ 대상회계 : 일반회계, 2022년 예산편성 내역 중 통계목별 총 금액의 합계 기재
- ▶ 대상과목 : 행사운영비 (201-03), 행사실비보상금 (301-09), 민간행사사업보조(307-04), 행사관련시설비 (401-04)

#### ❖ 행사·축제경비 연도별 현황

(단위 : 백만원, %)

구 분	연도별				
	2018	2019	2020	2021	2022
세출예산액	927,173	1,051,575	1,177,471	1,092,076	1,224,140
행사·축제경비	12,484	10,882	11,988	12,623	13,448
비율	1.35	1.03	1.02	1.16	1.10

#### 행사·축제경비 비율 유형 지방자치단체와 비교



## 4-8. 업무추진비 편성현황

- ☐ 업무추진비는 업무추진비란 지방자치단체의 장 등이 기관을 운영하고 정책을 추진하는 등 공무를 처리하는 데 사용하는 비용을 의미합니다. 우리 여수시의 2022년 업무추진비 편성현황은 다음과 같습니다.

### ❖ 기관운영업무추진비

(단위 : 백만원)

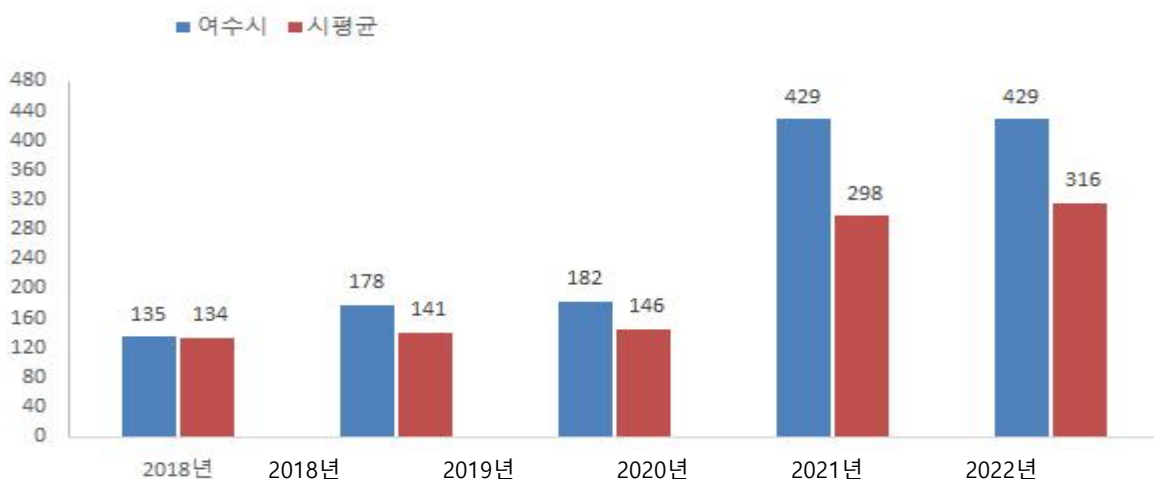
기관운영 업무추진비 총액 한도액(A)	기관운영 업무추진비 예산편성액(B)				총액 한도액 대비 편성액 비율(B/A)
	소계	단체장	부단체장	실국장 및 읍면동장 등 기타	
498	429	108	74	247	86.03

### ❖ 기관운영업무추진비 연도별 편성현황

(단위 : 백만원)

2018	2019	2020	2021	2022
135	178	182	429	429

### 기관운영업무추진비 유형 지방자치단체와 비교



- ▶ 총액 한도액 산출기준은 '2022년도 예산편성 및 기금운용계획 수립기준(행정안전부)'을 참조하세요(<http://lofin.mois.go.kr>)

#### ❖ 시책추진업무추진비

(단위 : 백만원, %)

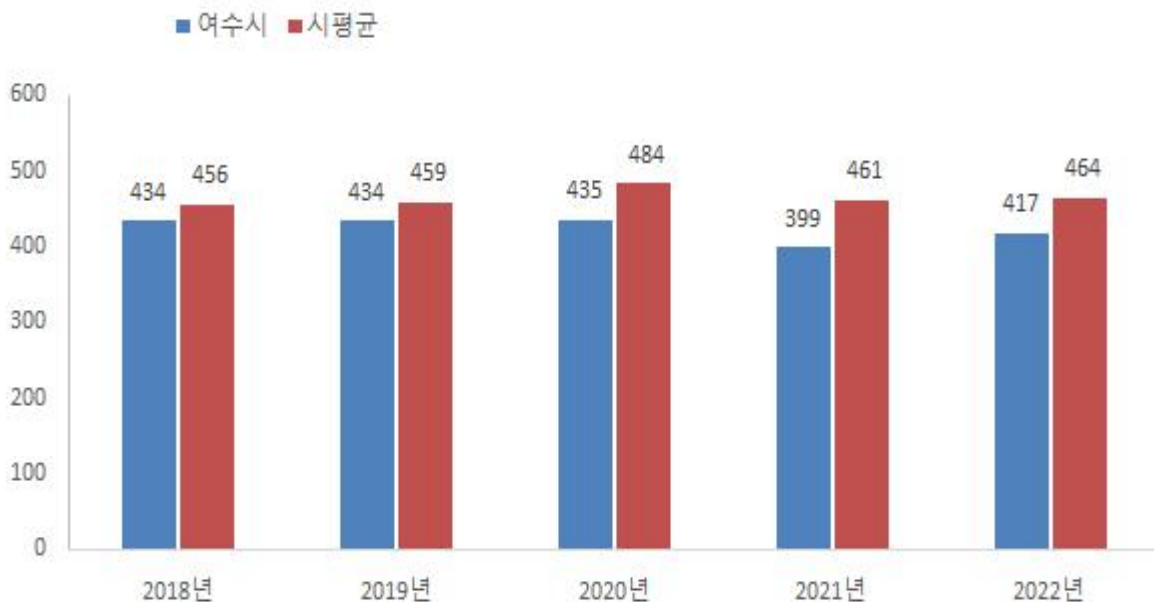
시책업무추진비 기준액(A)	시책업무추진비 예산편성액(B)	기준액 대비 편성액 비율(B/A)
446	417	93.49

#### ❖ 시책업무추진비 연도별 편성현황

(단위 : 백만원)

2018	2019	2020	2021	2022
434	434	435	399	417

#### 시책추진업무추진비 유형 지방자치단체와 비교



- ▶ 기준액 산출기준은 '2022년도 예산편성 및 기금운용계획 수립기준(행정안전부)'을 참조하세요(<http://lofin.mois.go.kr>)

## 4-9. 지방의회 관련경비 편성현황

☐ 우리 여수시의 2022년 지방의회 관련경비 편성현황은 다음과 같습니다.

(단위 : 백만원, %)

지방의회 관련경비 총액한도액(A)	지방의회 관련경비 예산편성액(B)					총액한도액 대비 편성액 비율(B/A)
	소계	의정운영 공통경비	의회운영 업무추진비	의원 국외여비	의원역량 개발비 (민간위탁)	
430	284	163	110	0	10	69.44

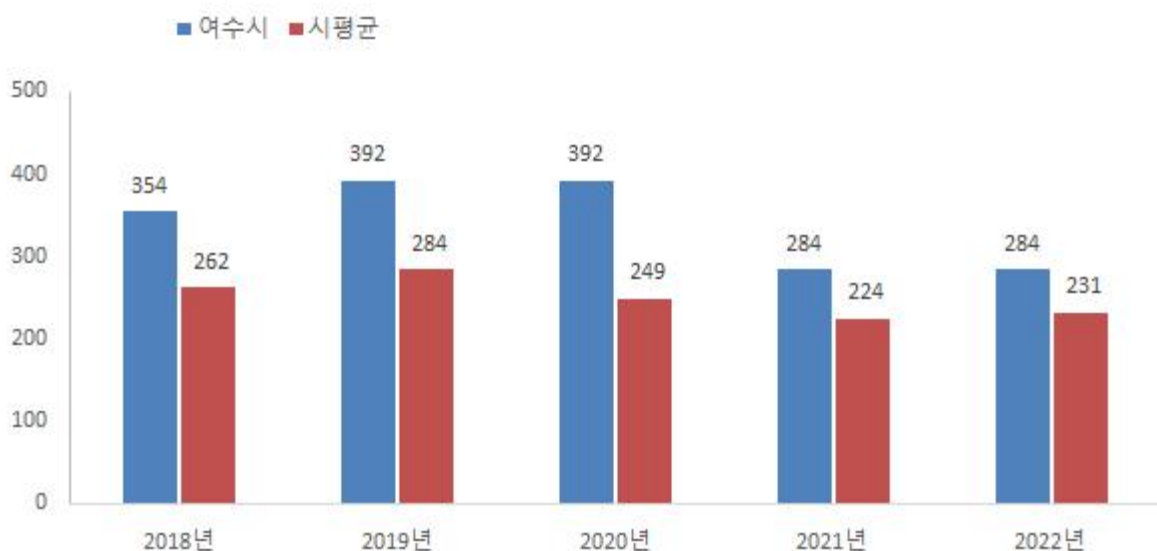
※ 2022회계연도부터 “지방의회 관련경비 총액한도액” 산정방법이 변경되었습니다.

### ❖ 지방의회 관련경비 연도별 편성현황

(단위 : 백만원)

2018	2019	2020	2021	2022
354	392	392	284	284

### 지방의회 관련경비 유형 지방자치단체와 비교



▶ 총액한도액 산출기준은 '2022년도 예산편성 및 기금운용계획 수립기준(행정안전부)'을 참조하세요(<http://lofin.mois.go.kr>)

## 4-10. 지방보조금 편성현황

☐ 우리 여수시의 2022년 지방보조금 편성현황은 다음과 같습니다.

- ▶ 지방자치단체가 민간 등이 자율적으로 수행하는 사업에 대하여 자체재원(순 지방비)으로 개인 또는 단체 등에 지원하는 경비

(단위 : 백만원, %)

총 한도액(A)*	예산편성액			총 한도액 대비 편성액 비율(B/A)
	계	한도 내(B)	한도 외**	
38,590	29,244	29,244	0	

\* 총한도액 산출기준은 '2022년도 예산편성 및 기금운용계획 수립기준(행정안전부)'을 참조하세요(<http://lofin.mois.go.kr>)

\*\* 일자리 직접 연계된 사업 및 균형발전특별회계 국고보조사업 지방이양사업, 국제 행사 및 전국(시·도)단위 정기적인 순회 행사 등은 총한도액 대상에서 제외

❖ 지방보조금 연도별 편성현황

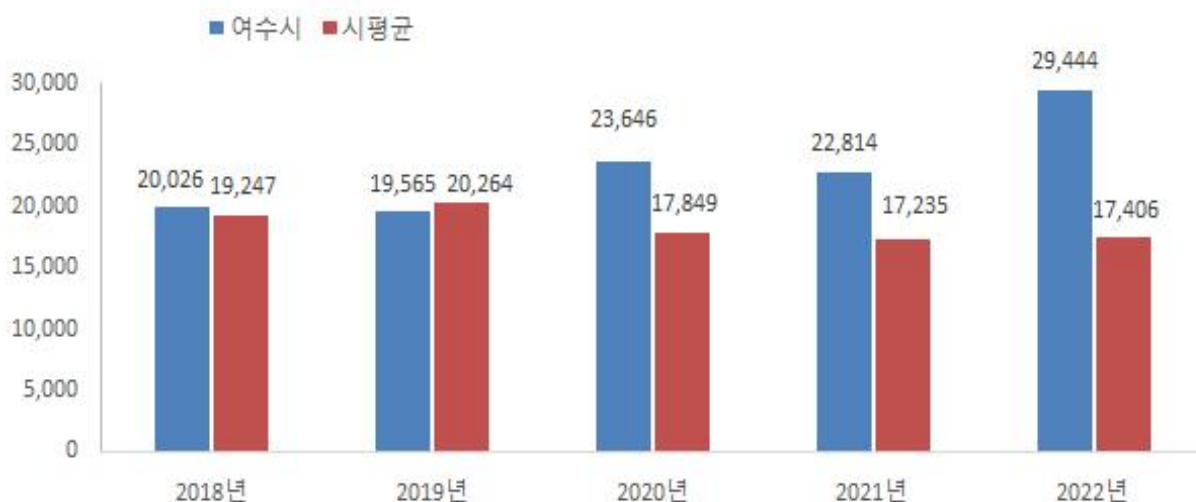
(단위 : 백만원)

구분	2018	2019	2020	2021	2022
계	20,026	19,565	23,646	22,814	29,244
한도 내	0	0	0	22,814	29,244
한도 외	0	0	0	0	0

※ 작성대상 : 민간경상사업보조, 민간단체법정운영비보조, 민간행사사업보조, 사회복지시설법정운영비보조, 사회복지사업보조, 민간자본사업보조

※ 대상회계 : 일반 + 기타특별회계

### 유형 지방자치단체와 지방보조금 비교



## 4-11. 1인당 기준경비 편성현황

- ☐ 건전한 지방재정운용과 자치단체간 균형을 확보하기 위해 「자치단체 예산편성 운영기준(행안부 훈령)」에서 공무원 맞춤형복지제도 시행경비, 공무원 일·숙직비, 통장·이장·반장 활동보상금 등에 대한 기준경비를 규정하고 있습니다. 우리 여수시의 기준경비에 대한 1인당 예산편성 현황은 다음과 같습니다.

(단위 : 천원)

항목별	대상인원 (A)	총 예산편성액 (B)	1인당 편성액 (B/A)
맞춤형복지제도시행경비	2,925	4,036,500	1,380
공무원 일·숙직비	1,745	104,700	60
통장이장반장 활동보상금	5,188	3,725,395	718

- ☞ 맞춤형 복지제도 시행경비는 직원 맞춤형 복지점수 및 건강검진비로 대상인원 2,925명에 대해 1인당 1,380천원씩 총 4,036,500천원 편성하였고, 공무원 일·숙직비는 대상인원 1,745명에 대해 1인당 60천원씩 총 104,700천원 편성하였습니다.
- 통장·이장 활동보상금은 수당 월 30만원, 설·추석 명절 상여금 각 30만원, 회의참석수당 회당 20천원(월2회), 업무수행 통신비 월 2만원을 포함하여 1인당 4,920천원씩 714명에 대해 총 3,512,880천원 편성하였고, 반장활동보상금은 4,474명에 대해 설·추석 명절 상여금 각 25천원씩 총 212,515천원을 편성하였습니다.

## 5 재정운용성과

### 5-1. 보통교부세 자체노력 반영현황(세출 효율화)

- ☐ 보통교부세 자체노력 반영현황(세출 효율화)이란 지방자치단체의 건전재정운영을 유도·촉진하기 위하여 세출 효율화 자체노력의 정도를 보통교부세 기준재정수요액에 반영한 금액입니다.
- ☐ 각 항목별 자치단체의 노력이 보통교부세 기준재정수요액 증감에 반영된 현황은 다음과 같습니다.

(단위 : 백만원)

반영 항목	기준재정수요 반영액	
	2021년	2022년
계	2,727	165
인건비 건전운영	545	1,904
지방의회경비 절감	116	165
업무추진비 절감	203	291
행사·축제성경비 절감	3,219	2,739
지방보조금 절감	2,991	△704
예산집행 노력(이월·불용액 절감)	△4,347	△4,230

- ▶ 2022년 보통교부세 산정내역 기준(2021. 12. 통지), 산정방식은 지방교부세법 시행규칙 제8조 별표6에 따라 산정
- ▶ (+) 인센티브, (-) 페널티



## 5-2. 보통교부세 자체노력 반영현황(세입확충)

- ☐ 보통교부세 자체노력 반영현황(세입확충)이란 지방자치단체의 건전재정운영을 유도·촉진하기 위하여 세입 확충 자체노력의 정도를 보통교부세 기준재정수입액에 반영한 금액입니다.
- ☐ 각 항목별 자치단체의 노력이 보통교부세 기준재정수입액 증감에 반영된 현황은 다음과 같습니다.

(단위 : 백만원)

반영 항목	기준재정수입 반영액	
	2021년	2022년
계	△1,419	△385
지방세 징수율 제고	△4,386	△3,129
지방세 체납액 축소	3,469	2,471
경상세외수입 확충	△1,738	△845
세외수입 체납액 축소	1,236	1,118
적극적 세원 관리 (탄력세율 적용, 신세원 발굴)	0	0
지방세 감면액 축소	0	0

- ▶ 2022년 보통교부세 산정내역 기준(2021. 12. 통지), 산정방식은 지방교부세법 시행규칙 제8조 별표6에 따라 산정
- ▶ (－) 인센티브, (+) 페널티

### 5-3. 지방교부세 감액 현황

☐ 2022년에 우리 여수시가 법령 위반 등으로 감액된 지방교부세 현황입니다.

(단위 : 백만원)

감액 사유	위반지출	지방교부세 감액 금액
합 계		
	해 당 없 음	

- ▶ 지방채발행 승인(지방재정법 11조, 55조), 투자심사(지방재정법 37조, 55조), 위반, 예산편성 기준(지방재정법 38조) 위반 및 감사원·상급 지자체 감사에서 법령을 위반한 지출 및 수입확보를 게을리 한 경우 등

### 5-4. 지방교부세 인센티브 현황

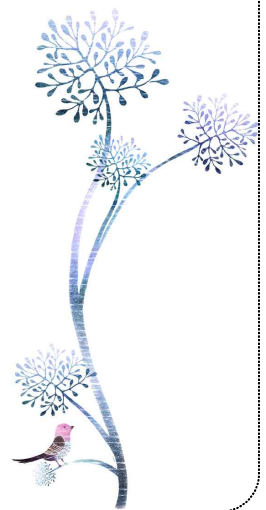
☐ 2022년에 우리 여수시가 재정운영평가 등에서 우수한 성과를 거두어 지방교부세가 증액된 현황입니다.

(단위 : 백만원)

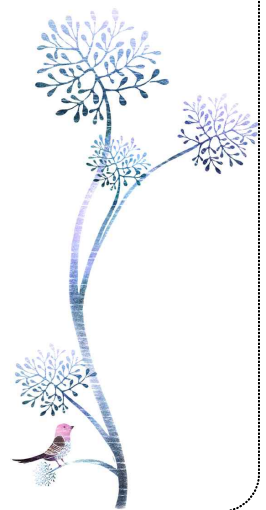
증액 사유	평가분야와 성적	지방교부세 증액 금액
합 계		40
지방세외 수입 혁신	2021년 전국 지자체 지방세 세외수입 운영 실적 분석·진단 평가 최우수 기관 선정	40

- ▶ 예산의 효율적인 사용 등과 관련하여 행안부 등 평가에서 우수한 성적을 거두어 지방교부세가 증액된 경우

# Memo



# Memo



시민과 함께하는 **해양관광** **휴양도시**



[www.yeosu.go.kr](http://www.yeosu.go.kr)

(59675) 전남 여수시 시청로 1(학동)

여수시 기획예산과 Tel.061.659.3419