

이즈키

- 02 벼농사
- 04 가을감자
- 06 고추
- 07 마늘·양파
- 08 배추·무
- 09 과수
- 10 땅콩
- 11 등검은말벌
- 12 농업인 건강·안전관리
- 14 농산물 가격정보
- 16 이달의 소식



여수시농업기술센터
(미래농업과)

벼 병해충 기본방제 및 본논 후기 물관리

작물환경팀 ☎ 659-4492

최근 마른 장마로 인해 고온 다습한 날씨가 계속됨에 따라 벼 병해충 발생이 증가하여 방제를 소홀히 할 경우 피해가 우려되므로 「기본방제기간(8. 6. ~ 8. 15.)」에 병해충(도열병, 잎집무늬마름병, 먹노린재, 멸구류, 나방류 등) 종합방제 실시








병해충 기본방제

- 방제기간 : 8. 6. ~ 8. 15.
- 방제대상
 - (병) 이삭도열병, 잎집무늬마름병, 흰잎마름병, 깨씨무늬병 등
 - (해충) 먹노린재, 벼멸구, 흰등멸구, 이화명나방, 흑명나방 등
- 방제방법 : 방제대상 병해충 동시방제(병+해충 → 방제 효율성 제고)
- 방제자재 : 친환경재배(유기농업자재), 일반재배(작물보호제 등록약제)

■ 주요 병 발생특징 및 방제

병 명		발생조건	방제요령
도열병		<ul style="list-style-type: none"> • 질소비료 많이 줄 때 • 도열병에 약한 품종 재배 (신동진, 하이아미, 새일미 등) • 잦은 강우, 여름철 저온, 높은 습도 	<ul style="list-style-type: none"> • 밀식과 질소비료 과다시비 지양 • 예방위주 방제
잎집무늬 마름병 (문고병)		<ul style="list-style-type: none"> • 밀식 재배, 질소비료 많이 줄 때 • 모내기 일찍 한 논 • 고온 다습한 날씨 ※ 벼 수량에 가장 많은 피해 줌 	<ul style="list-style-type: none"> • 밀식과 질소비료 과다시비 지양 • 적용약제 적기살포
흰잎 마름병		<ul style="list-style-type: none"> • 병 발생 상습지 • 침수, 강풍에 의해 피해 심해짐 • 논둑이나 수로에 겨풀, 줄풀 등 기주잡초가 많을 때 	<ul style="list-style-type: none"> • 상습 침수지역 중심 사전방제 • 기주잡초 제거
깨씨 무늬병		<ul style="list-style-type: none"> • 노후화답(양분용탈), 사질답(양분유실) • 모내기를 일찍 한 논 • 재식본수가 많을 경우 • 일조 부족, 높은 습도, 잦은 강우 	<ul style="list-style-type: none"> • 객토, 퇴비 시용 • 생육후기 비료분시 • 수확 후 벼짚 제거

■ 주요 해충 발생특징 및 방제

해충명	발생생태와 피해	방제요령
먹노린재 (오른쪽 알 부화 약충) 	<ul style="list-style-type: none"> • 출수전 줄기 흡즙(고사) • 출수후 이삭 흡즙(꼭정이) <p>※ 월동성충(6~7월상순)→산란→알 부화 약충(7월중순~8월하순)→성충(8월~수확)</p>	<ul style="list-style-type: none"> • 약충 때 방제(8월 상순) <p>※ 논물 빼고 방제 ※ 6월하순~7월상순 1차방제 중요(산란전)</p>
벼멸구 (흰등멸구) 	<ul style="list-style-type: none"> • 6~7월 중국에서 비래(2~3세대 경과) • 7~8월 고온 건조시 많이 발생 • 수면 10cm 부위에서 벼 줄기 흡즙(벼가 말라죽을 때 까지 붙어있음) 	<ul style="list-style-type: none"> • 1차 방제(7월 하순~8월 상순) • 2차 방제(8월 중·하순)
흑명나방 	<ul style="list-style-type: none"> • 6~7월 중국에서 비래(2~3세대 경과) • 애벌레가 벼 잎을 긴 원통형으로 말고 그 속에서 잎을 갉아 먹어 백색으로 마르게 됨 	<ul style="list-style-type: none"> • 피해 잎이 1~2개 정도 보이기 시작하는 유충 발생 초기 방제
이화명나방 	<ul style="list-style-type: none"> • 1화기 유충은 6월 상·중순경 엽초와 줄기속 가해(새잎 고사) • 2화기 유충은 8월 상·중순경 잎집과 줄기 가해(백수현상) 	<ul style="list-style-type: none"> • 1화기 방제(6월 중순) • 2화기 방제(8월 중순)
줄점파랑나비 	<ul style="list-style-type: none"> • 7월 상순 벼 잎에 산란 • 부화 유충 7월 하순~8월 중순(벼 잎 끝을 여러개 겹쳐 엮음 → 이삭이 밀고 올라가는 것 방해) 	<ul style="list-style-type: none"> • 7월 하순~8월 상순 방제



본논 후기 물관리

- 8월에는 벼 이삭 꽃이 분화·발육하고, 출수·개화·수정하는 시기로 환경변화에 민감하므로 논물이 마르지 않도록 관리해야 함

구분	물 대는 요령	물깊이	효과
이삭 벨 때(수잉)	물 걸러대기(3일 관수 2일 배수)	2~4cm	부리활력 증대, 유해물질 제거
이삭 펄 때(출수)	보통으로 댈 것	3~4cm	꽃가루받이 촉진
이삭 여물 때(등숙)	물 걸러대기(3일 관수 2일 배수)	2~3cm	등숙양호, 부리기능 유지
물떼기(낙수)	완전 물떼기(이삭 펄 후 30~40일)	-	품질향상, 농작업 편리

고품질 가을감자 재배기술

작물환경팀 ☎ 659-4491



시비 및 포장 준비

- 퇴 비 : 1,500~2,000kg/10a
- 경 윤 : 20cm 이상 깊이갈이
- 포장정지 : 파종(정식) 하루 전 또는 당일
- 화학비료 시비량

성 분 량 (kg/10a)			실제 시비량 (kg/10a)		
질소	인	칼륨	요소	용과린	염화칼륨
12	8.8	13	26	44	23

☞ 농업기술센터에서 시비처방서 발부 후 가감



씨감자 선택(준비) 및 처리

- 품 종 : 휴면기간이 짧은 2기작 품종 선택(추백, 대지 등)
 - 가을재배 시 씨감자는 절단하지 않고 심을 수 있는 30~60g 정도의 크기가 적정
- 씨감자 소요량 : 150~240kg/10a
- 산광싹틔우기 : 통풍이 양호하고 직사광선이 들지 않는 곳
 - 온도 : 15~20℃, 습도 80~90%, 15~20일
 - 감자싹이 0.5~1.0cm일 때 정식



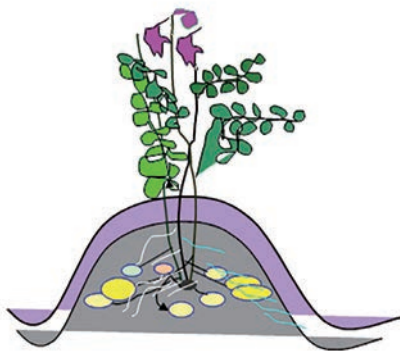
파 종

- 우리(남부)지역 파종기 : 8월 중하순
- 이 랑 : 동서방향으로 설치
- 재식밀도 : 70×20cm(6,600주/10a), 봄재배보다 배게 심음
- 싹는깊이 : 10~15cm



복주기 및 제초

비닐 피복 없이 재배 시	<ul style="list-style-type: none"> ● 김매기를 겸해 1~2회 복주기 실시 ※ 개화기 이후 복주기 금지 <ul style="list-style-type: none"> - 1차 : 심은 후 40~50일경(감자 키가 약 10cm일 때) - 2차 : 1차 복주기 후 15일경에 실시(꽃이 필 때)
비닐 피복 재배시	<ul style="list-style-type: none"> ● 감자싹이 자란 구멍으로 잡초가 자라지 못하도록 흙을 충분히 넣어줌



비닐 피복 없이 재배 시 복주기



비닐 피복 재배 시 복주기



수확 및 저장

- 수확적기 : 잎이 마르는 시기에 수확
- 상처치유(큐어링) : 수확 도중 생긴 상처를 치료해 병원균 침입 방지
 - 처리환경 : 온도 12~15℃, 습도 85~90%, 10~14일
- 기형감자 병든감자 선별 후 본저장 : 온도 2~4℃, 습도 85~90%



파종~출현기
20~30일

복지신장기
10~20일

괴경형성기
10~20일

괴경비대기
20~30일

성숙기~수확기
20~30일

〈 감자 생육단계 〉

고추 생육후기 재배관리

소득작목팀 ☎ 659-4487



웃거름 주기

- 2~3차 웃거름은 1차 후 25~30일 간격으로 헛골에 뿌려 줌
- 점적관수가 설치된 포장은 800~1,200배 물비료를 만들어 줌

구분	시 기	시비량 (10a당)	시비방법
3차	2차 웃거름 후 25~30일	요소 6kg, 염화칼리 3kg (NK복비 15~20kg)	헛골에 뿌려줌



고추 적기수확

- 풋고추나 홍고추는 용도에 따라 적기 수확함
- 완전히 착색되지 않은 과실을 건조하면 희아리가 발생하므로 반드시 2~3일 정도 후숙하여 착색시킨 다음에 건조함
- 9월 5일 이전 착과된 과실은 붉은 고추 수확이 가능하므로 후기 관리가 중요함



폭염 및 태풍대책

- (토양수분 유지) 지나치게 건조할 때 한 번에 많은 양의 물을 주면 질소와 칼리 흡수가 급격히 늘어나 **석회 흡수를 저해할 수 있으므로 물은 조금씩 자주 줌**
- (석회결핍과 예방) 염화칼슘 0.3%액(물20L에 60g, 종이컵 1/2 분량) 3회 정도 엽면시비
- (엽면시비) 생육이 연약하거나 불량한 포장은 요소 0.2%액(물20L에 40g, 종이컵 1/3 분량)이나 제4종 복합비료(영양제)를 5~7일 간격으로 2~3회 살포
- (태풍대책) 태풍 전 병해 예방적 방제, 태풍 후 세균성점무늬병·탄저병 방제



주요 병해충 방제

* 장마 후 고온기 탄저병과 담배나방 발생이 심하므로 예방위주 방제

- 토 양 수 분 : **병든 과실 제거 후** 적용약제가 열매에 충분히 묻도록 유의해서 살포
- 담 배 나 방 : 피해과실은 무름병에 걸려 낙과, 발견 시 7일 간격 3회 이상 방제(해진 후)
- 진딧물, 총채벌레 : 5~7일 간격 적용약제 집중 살포, 바이러스 감염주는 빨리 제거



석회(칼슘)결핍증



탄저병



담배나방



바이러스 (총채벌레 매개)

마늘·양파 재배지 토양소독 및 관리



태양열 소독

- **소독효과** : 흑색썩음균핵병, 노균병, 뿌리응애, 선충류, 잡초종자 사멸 등
 - 여름철 고온기인 7~8월에 30일 이상 처리(토양지온이 높을수록 효과 높음)
 - 지온을 45~55℃로 높여 병원균, 해충 알, 잡초 씨앗 등을 죽임
- **태양열 소독방법** : 석회질소, 생석회(또는 석회고토) 등 사용
 - ① (석회질소, 석회 혼용) 미숙퇴비(3,000kg/10a)와 석회질소(40~60kg/10a) 또는 석회(200kg/10a)를 넣고 경운 ⇒ 폭 120~150cm 이랑 조성 ⇒ 충분히 관수 ⇒ 비닐 피복 1개월 이상 처리 ⇒ 소독 후 10cm 정도 정지작업 후 파종함
 - ② (벗짚 단용) 7월 중순경에 유기질원으로 벗짚을 넣음 ⇒ 20cm 깊이로 갈아줌 ⇒ 폭 1.5m 정도로 이랑 조성 ⇒ 충분히 관수 ⇒ 투명 P.E필름을 1개월 처리 ⇒ 파종 4~5일 전 걷어냄 ⇒ 경운 후 이랑을 만들고 씨마늘 파종함
- **주의사항** : 찢어진 비닐은 사용하지 말고 비닐 가장자리와 흙이 잘 밀착되도록 하며, 이랑(두둑+고랑) 전면을 덮음



토양 혼화처리



비닐 피복 (투명P.E필름)



양파 모 기르기

- **파종시기** : 극조생종(8월중·하순), 조생종(8하), 중생종(8하~9상), 만생종(9상·중)
 - **일찍 뿌리면 추대 및 분구양파가 많아지고**, 늦게 뿌리면 수량이 적어짐
- **육묘 면적** : 40~50㎡/10a(2~3년간 파속작물 재배하지 않고 비옥한 땅)
 - 밀거름·토양살충제 살포 후 경운, 이랑너비 1.2m, 통로 30cm, 이랑높이 12~15cm 조성
 - 밀거름 : (파종 10일 전) 퇴비 240kg, 석회 12kg, (파종 직전) 질소·인산·칼리 각 1.2kg
 - 본포 10a당 필요 종자량 : 6~8dL(2dL은 22,000립)
- **육묘상 관리**
 - (파종 2~3일 전) 물을 충분히(3.3㎡당 40L) 주고, 파종 후에는 충분히 여러번 줌
 - (파종 후) 톱밥과 모래를 1:1로 섞어서 0.5cm 정도 두께로 흙을 얹은 후 짚이나 차광망을 덮어 발아를 균일하게 함(소나기 등으로 종자 노출 및 유실 줄임)
 - (차광재료 걷기) 떡잎 끝이 완전히 지표면에 올라오기 전(떡잎이 꼬부라진 상태가 1cm)에 오후 늦게 벗기고, 바로 물을 줌(하루 2번/본잎 2매, 수시/육묘후기)
 - (육묘초기 방제) 잘록병(태풍 상처), 고자리파리, 파밤나방 방제에 힘쓰기
 - (발아 20~30일 후) 비절 현상이 나타나면 요소 0.5%액(요소 100g/20L)을 물비료 줌
 - (정식 1~2주 전) 인산질 비료를 앞에 뿌려주면 활착 촉진

배추·무 적기 파종



배추 파종

- (파종시기) 가을배추 **8월 중·하순** (아주심기 20~30일전) 파종
 - 10월 하순부터 11월 중순에 김장용으로 수확함
 - ※ 남부지방 월동재배는 가을재배보다 1주일 정도 늦게 뿌림(8월 하~9월 중)
 - **파종시기가 빠르면** 바이러스병 및 뿌리마름병이 많이 발생하고, 수확기 석회결핍증의 발생과 갑작스러운 한파 등에 주의가 필요함
- (병해충 방제)
 - 바이러스병 : 배추 육묘상에 망사 터널을 설치하여 해충 유입 차단(예방)
 - 무름병 : 정식 후 25일 이후 발생 심해지고 발생 후에는 치유 불가능, 5~6엽기 이후 7~10일 간격 지제부까지 예방적 약제 살포
 - 뿌리혹병 : 상습지역 돌려짓기, 토양산도 pH 7 이상 교정, 토양소독, 약제처리
- (아주심기) 가을배추 9월 상·중순, 본 잎 3~4매 때 육묘상 깊이만큼 심어야 생육이 양호함



바이러스병



진딧물(바이러스 매개)



무름병



뿌리혹병



무 파종

- (파종시기) **8월 중순~9월 상순 파종**, 추석용 총각무는 추석 40~45일전(7하) 파종
 - 파종간격 60cm×25~30cm, 6,000~7,000주/10a(3~4알씩 뿌려 숙음) * 수확 11~12월
 - 싹이 올라온 무는 숙아주되, 본 잎 4~5매 일 때 1포기를 남기고 숙아줌

고온·폭염 대비 과원관리

소득작목팀 ☎ 659-4488



피해예상

- 지속되는 폭염으로 인한 과실·잎·가지의 햇볕 데임 피해
- 야간 고온(열대야)에 따른 호흡량 증가로 광합성산물 감소, 과실비대 및 당도 저하, 꽃눈 생성불량, 착색지연 현상 발생 등
- 햇볕 데임 발생 원인
 - 식물은 강한 햇볕이나 고온, 건조 등 강한 스트레스를 받으면 세포에 유해한 활성산소가 발생
 - * 활성산소는 세포를 노화시키고 때로는 세포를 죽게 하며 생리장해를 일으킴
 - 잎은 폴리페놀 등 항산화효소가 있어 활성산소를 제거하므로 피해 적음
 - * 과실은 직사광선이 닿으면 과실표면 온도가 50℃ 이상 올라가 피해 발생
 - 햇볕 데임 증상은 나무의 남서쪽 방향에서 많이 발생하며, 여러 날 동안 구름이 끼거나 서늘하다가 갑자기 강한 빛을 받을 때 증가



사전대책

- 외부온도가 31℃를 넘거나 과실에 강한 광선 노출이 예상될 경우 미세살수장치가 있는 과수원에서는 가동하여 피해 예방
 - 사과나무 위에 미세살수 장치가 설치돼 있는 사과원은 대기온도가 31±1℃일 때 자동조절장치로 5분 동안 물을 뿌리고 1분간 멈추도록 설정해 온도를 낮춰주면 일소과 발생을 줄일 수 있음
 - 반면 중간에 물이 부족하면 오히려 일소 피해가 많아질 수도 있으므로 특히 주의
- 과실의 햇볕 데임을 줄이기 위해서는 **폭염 지속 시 물 주는 시기를 짧게 자주** 하는 것이 좋음
- 전면 초생재배를 실시하여 고온 피해를 예방하고, 가뭄이 장기간 지속되면 **과원의 잡초를 짧게 베어 수분 경합 방지**
- 강한 직사광선에 노출된 과실은 **가지를 다른 방향으로 돌리거나 늘어지도록** 배치하여 햇볕 데임 피해 예방



사후대책

- 햇볕 데임 피해 정도가 심하지 않을 경우 수세 안정 위해 늦게 제거
- 피해가 심한 경우 2차 병해 예방을 위해 즉시 제거



사과 햇볕데임 (왼쪽: 피해 초기 → 오른쪽: 피해 후

단감 햇볕데임

땅콩에 발생하기 쉬운 병 예방 및 방제요령

자원개발팀 ☎ 659-4473

열대작물인 땅콩은 18세기 초 우리나라에 도입된 작물이다. 주산지는 경상북도 북부지역이며, 고창, 여주와 제주의 우도 등지에서도 많이 재배되고 있다. 땅콩은 신품종이 개발되면 전국 땅콩 주산지에 현장 실증을 거쳐 우수한 품종을 보급하고 있는데, 우수한 품종으로는 신평광땅콩, 다안땅콩과 검은색 땅콩인 흑생땅콩이 육성되었으며, 종자는 농업기술 실용화 재단에서 생산하여 농가에 공급하고 있다.



- ✓ 땅콩에 발생하는 주요 병은 **갈색무늬병(갈반병)**, **검은무늬병(흑반병)**, **그물무늬병**, **흰곰팡이병** 등이 있다.
- ✓ 병은 발생하기 전에 예방 위주로 방제하는 것이 좋으며, 우리나라의 기후와 땅콩 생육을 고려할 때 **장마기간인 7월 상순부터 15일 간격으로 3~4회 정도 농약을 살포**해서 병 발생을 막아야 한다.
- ✓ 갈색무늬병, 검은무늬병, 그물무늬병을 동시에 막을 수 있는 약제로 비터타놀 수화제와 클로로탈로닐 수화제가 있으며, 최근에 전국적으로 많이 발생되고 있는 흰곰팡이병은 베노밀 수화제, 클로로탈로닐 수화제로 방제가 가능하다.



검은무늬병 피해



갈색무늬병 피해



그물무늬병 피해



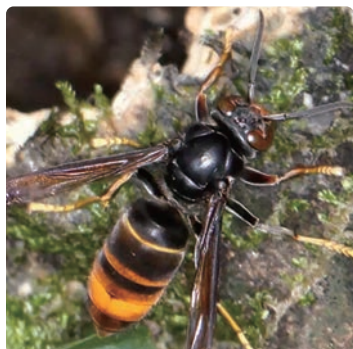
흰곰팡이병 피해

등검은말벌의 특성과 방제기술

경영기술팀 ☎ 659-4481



등검은말벌 특성



형태

- 몸길이가 2~3cm 정도로 우리나라에서 보는 다른 말벌과 달리 가슴등판 모두와 머리 뒤 가장자리가 검은 빛을 띤다.

생활사

- 여왕벌의 성충 수명은 약 1년이며, 일벌은 나무의 즙이나 꽃을 주로 먹지만 애벌레는 성충이 사냥한 꿀벌을 비롯해 땅벌, 파리, 호박벌 등 곤충이나 거미를 포식하며 자란다.
- 주 먹이원은 85%가 꿀벌이기 때문에 꿀벌농가에 가장 심각한 피해를 입히는 말벌 종류 중 하나이다.
- 집단수는 최대 10,000~12,000마리로 불어 우리나라 말벌 가운데 가장 큰 규모



등검은말벌 방제기술

✓ 첫째, 월동 후 3~5월에 발견되는 여왕벌을 포획

봄철 여왕벌 포획은 1개의 봉군을 제거하는 효과를 얻을 수 있음. 4월 초~5월 초에 전국적으로 동시에 활동을 시작하는 여왕벌을 포획하면 등검은말벌의 밀도를 크게 줄일 수 있음

✓ 둘째, 양봉장 내에 유인트랩을 설치해 등검은말벌을 유인 포획하는 방법

유인제는 오래된 벌집을 물과 1:1로 섞어 끓인 다음 벌집을 제거하고 밀랍이 완전히 굳을 때까지 식힌 다음 굳은 밀랍은 제거하고 남은 벌집 용액과 설탕물, 그리고 막걸리나 맥주를 5:2:3의 비율로 섞음

✓ 셋째, 벌통의 소문 앞에 꿀벌은 통과하고, 등검은말벌은 통과하지 못하도록 그물망을 설치

틀은 높이 15cm, 길이 25cm로 하고, 폭은 벌통에 맞게 제작한 후 내경이 6mm인 그물망을 씌워줌

✓ 넷째, 등검은말벌 봉군을 직접 제거하는 방법

이때는 이산화황을 직접 분사한 후 채집 장비를 갖추고 봉군을 제거

폭염, 농업인 건강과 안전관리가 중요합니다

생활문화팀 ☎ 659-4433



폭염특보시 농작업 안전관리

낮시간대 농작업 중단

- ✓ 가장 더운 시간대(낮 12시~오후 5시) 반드시 작업을 중단해야 합니다.
- ✓ 고령 농업인은 폭염에 취약하므로 절대로 무리한 작업을 해서는 안됩니다.

농작업을 해야할 경우

- 아이스팩, 모자, 그늘막 등을 활용하여 작업자를 보호한다.
- 나홀로 작업은 최대한 피하고 2인 1조로 움직인다
- 작업자는 휴식시간을 짧게 자주 가진다(시간당 10~15분)
- 시원한 물을 자주 마신다
- 기온이 최고에 달할 때(낮 12시~오후 5시)는 작업을 중단한다
- 몸에 이상을 느끼면 그늘이 있는 시원한 장소로 이동하여 휴식을 취한다

하우스·축사· 시설물에서는

- 창문을 개방하고 선풍기나 팬을 이용하여 지속적으로 환기시킨다
- 천장에 물 분무장치를 설치하여 복사열을 차단한다
- 비닐하우스에는 차광시설, 수막시설 등 설치한다



여름철 폭염 대비 건강관리

물 자주 마시기

- 갈증을 느끼지 않도록 규칙적으로 자주 물 또는 스포츠음료 마시기 (20분 간격)

시원하게 지내기

- 시원한 물로 목욕 또는 샤워하기
- 혈렁하고 밝은 색깔의 바람이 잘 통하는 옷 입기
- 외출시 햇볕 차단하기(양산, 모자, 자외선 차단제 등)

더운 시간대에는 휴식하기

- 더운 시간대에는 휴식하기
- 가장 더운 시간대(낮 12시에서 오후 5시)에는 휴식 취하기
※ 갑자기 날씨가 더워질 경우, 자신의 건강상태를 살피며 활동강도를 조절해야 합니다.



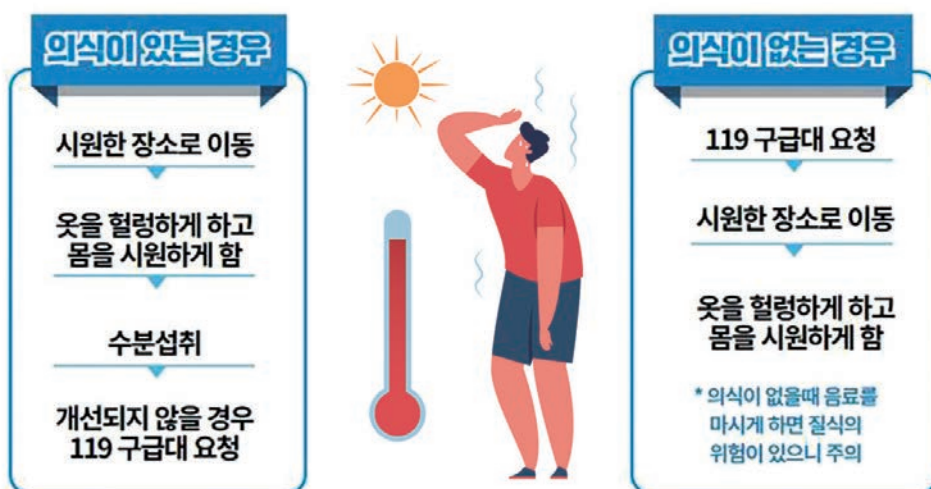
폭염으로 인한 건강 영향 및 응급처치



분류	주요증상
열탈진 (일사병)	<ul style="list-style-type: none"> 체온은 정상, 혹은 상승 ($\leq 40^{\circ}\text{C}$) 땀을 많이 흘림 (과도한 발한) 창백함, 근육경련 오심 또는 구토 극심한 무력감과 피로
열사병	<ul style="list-style-type: none"> 중추신경 기능장애 (의식장애/혼수상태) 땀이나지 않아 건조하고 뜨거운 피부 ($> 40^{\circ}\text{C}$) 심한 두통/오한 빈맥, 빈호흡, 저혈압
열경련	<ul style="list-style-type: none"> 근육경련 (어깨, 팔, 다리, 복부, 손가락)
열실신	<ul style="list-style-type: none"> 실신 (일시적 의식소실) 어지러움증
열부종	<ul style="list-style-type: none"> 손, 발이나 발목의 부종



온열질환 응급조치 이렇게 하세요!



주요 농산물 가격정보



경영기술팀 ☎ 659-4480

(단위 : 원)

구 분		서울	부산	광주	순천	전국평균	전년동월
쌀 20kg	유기농	118,485	132,240	112,000	-	128,755	148,320
	무농약	115,275	-	-	-	115,275	113,670
	일반	48,943	49,933	49,133	50.740	50,643	61,778
감자 (수미) 1kg	유기농	5,417	-	-	-	5,417	-
	무농약	6,144	8,327	7,095	-	7,002	4,924
	일반	4,283	4,533	4,460	4,150	4,120	2,700
상추 (적) 100g	유기농	3,403	4,323	3,777	-	3,590	1,928
	무농약	3,288	2,927	2,340	-	4,738	2,962
	일반	2,288	2,055	2,010	2,135	2,128	1,320
깻잎 100g	유기농	7,477	7,500	6,200	-	7,247	5,863
	무농약	6,443	7,550	8,217	-	7,437	4,743
	일반	2,363	2,433	2,406	2,785	2,395	1,805
양파 1kg	유기농	3,630	-	5,800	-	4,260	5,865
	무농약	4,313	4,845	3,453	-	4,449	4,044
	일반	2,434	2,543	2,677	2,495	2,560	1,925
마늘 (깐마늘) 1kg	유기농	20,843	-	39,733	-	20,600	20,387
	무농약	33,200	36,942	35,512	-	34,522	27,892
	일반	13,570	12,783	12,815	12,815	13,413	11,923
토마토 1kg	유기농	14,073	11,000	-	-	13,002	9,351
	무농약	5,870	6,990	6,530	-	6,405	6,006
	일반	5,527	5,053	5,837	4,005	5,428	4,681
파 (대파) 1kg	유기농	9,923	16,333	13,683	-	11,857	13,583
	무농약	9,033	3,987	8,333	-	9,110	10,793
	일반	3,266	3,510	3,147	3,560	3,161	1,921
팽이버섯 1kg	유기농	-	-	-	-	-	-
	무농약	5,167	5,753	4,533	-	5,533	4,427
	일반	3,847	3,487	3,933	3,800	3,340	3,873

※ 자 료 출 처 : 한국농수산식품유통공사(2022. 7. 21. 기준)

※ 자료검색방법 : www.kamis.co.kr (친환경농산물, 가격정보 → 소매가격 → 품목별을 이용하면
보다 다양한 농산물의 가격정보를 검색할 수 있습니다)

부정부패 없는 세상,
청렴하고 행복한 도시 건설
여수시민이 만들어 갑니다.

부패 공익침해신고
1398
국번없이 110

부정부패 행위 신고 및 공익신고 제도 안내

부정청탁 및 금품 등 수수금지 안내/ 청탁금지법

누구든지 직무를 수행하는 공직자 등(공무원, 의원, 교직원, 언론인, 공직유관 단체장 및 임직원)에게 직접 또는 제 3자를 통한 부정청탁이나 금품 등을 제공해서는 안됩니다.
공직자 등이 금품 등을 요구하면 **즉시 신고하여 주시기 바랍니다.**

공익신고 제도 안내/ 공익신고자 보호법

국민의 건강과 안전, 환경, 소비자의 이익 및 공정한 경쟁을 침해하는 행위에 대해서는 증거 등을 첨부하여 **즉시 신고하여 주시기 바랍니다.**

복지·보조금 부정신고 안내

정부의 복지정책·사업·예산 등에 따른 사회복지서비스(시설·급여·보조금·지원금 등)를 거짓 또는 부당한 방법으로 그 혜택을 보거나 목적외로 사용하는 행위자에 대해서는 즉시 신고하여 주시기 바랍니다.

신고상담 국번없이 110 또는 1398, 여수시 감사담당관실 Tel. 061)659-3060~3062
신고접수 인터넷 : <https://1398.acrc.go.kr> 팩스 : 044)200-7972
우편 : (03740) 서울시 서대문구 통일로 87 NH농협생명빌딩(동관) 1층
부패공익침해신고센터

부정부패 행위(부정청탁, 금품수수 등, 복지·보조금 부정)신고나 공익 침해행위 신고자에게는 비밀을 보장해 드리며, 포상금 등 지급사유에 해당되면 포상금 등도 지급해 드립니다. (※ 익명신고는 허용하지 않음)

함께 나누는 이달의 소식

해당 작물에 등록된
농약만 사용하세요
**농약 허용물질목록
관리제도(PLS)**

PLS(농약 허용물질목록 관리제도)란? 해당 작물에 등록되지 않은 농약은 사용 금지하는 제도 ※ 갓은 갓에 등록된 농약만 사용/고추는 고추에 등록된 농약만 사용

잔류농약 검사결과 부적합 판정이 될 경우, 관련 규정에 따라 농산물 폐기, 출하연기 및 100만원 이하의 과태료가 부과되고, 3년간 특별 관리를 받게 됩니다.

[농약 안전사용기준을 준수하여 농약을 사용하시면 됩니다.]

① 재배작물에 등록된 농약만 사용하기

② 농약 희석배수와 살포횟수 준수 ③ 수확 전 마지막 농약 살포일 준수

④ 농약 포장지 표기사항 확인하기 ⑤ 출처가 불분명한 농약 사용 금지

※ 농약을 구입할 때는 판매상에게 해당 작물에 등록된 농약인지 꼭! 확인

※ 농업기술센터 문의(☎659-4492), 인터넷 검색(농약안전정보시스템)

유용미생물

연중 생산

!! 무상공급합니다!

• 공급기간 : 연중 09:00~18:00 (토·일요일, 공휴일 제외)

• 공급장소 : 여수시농업기술센터 유용미생물 배양실

• 미생물 종류 : 4종(광합성균, 고초균, 유산균, 효모균)

• 공급방법 : 여수시민 무상공급(본인 직접방문 수령)

※ 방문신청시 여수시민 확인을 위해 신분증 지참 /

목적외 사용, 미사용·방치 시 공급이 제한 될 수 있음

• 용도 : 농업(토양개량, 생육촉진 등), 축산·생활·환경(악취저감, 환경정화 등)

• 문의 : 미래농업과 유용미생물 배양실(☎ 659-4469)

「농기계임대사업소」

농기계임대료

50% 감면

2022년 12월까지
연장되었습니다!

• 감면기간 : 2022. 1. 1. ~ 2022. 12. 31. (6개월간)

• 운영기종 : 81기종, 150대

• 감면기준 : 1농가 / 1기종 / 2일 감면 임대료 적용 * 감면율 : 50%

• 현지운반 : 대형농기계(콤바인, 트랙터, 스kid로더)는 현장까지 무료운송

※ 작업전날 오후 4시 이후 출고 가능

• 임대문의 : 농기계임대사업소(☎ 659-4466)

「여수시 유기동물보호소」에서
보호하고 있는

**유기동물을
입양해주세요!**

• 입양대상 : 유기동물보호소에서 보호 중인 개 또는 고양이

• 참여방법 : 유기동물 공고번호 확인 후 입양 문의

※ 공고번호 확인 방법 : 동물보호관리시스템(www.animal.go.kr),
스마트폰 어플 ‘포인핸드’, 네이버에 ‘여수 유기동물’ 검색

• 문의 : 농업정책과 동물방역팀(☎ 659-4429)

※ 유기동물 입양으로 다른 생명도 소중히 여기는 성숙한 반려인이 되어주세요.



여수시농업기술센터 미래농업과

Tel. 659-4490~4494 Fax. 659-5845

<https://www.yeosu.go.kr/agr>