

<p><b>제2022-89호</b> <b>2022년 9월 6일(화)</b></p>	<p><b>시 보</b></p> <p></p> <p><b>여수시</b></p>	<p><b>시 정 지 표</b></p> <p>소통 화 합 열 린 도 시 인 재 육 성 산 업 도 시 문 화 예 술 복 지 도 시 해 양 관 광 휴 양 도 시 기 후 변 화 선 도 도 시</p>
---	--	---

■ 발행인 : 여수시장 ■ 발행소 : 공보담당관실 / 여수시 시청로 1(학동) ☎ 659-3025 FAX) 659-5803

**고 시**

○ 여수시 고시	제2022-370호	도로(시도) 노선의 지정 및 변경 고시	1
○ 여수시 고시	제2022-372호	공유수면 점용·사용 실시계획 승인(신고) 고시	8
○ 여수시 고시	제2022-373호	공유수면 점용·사용 변경 승인 고시	9
○ 여수시 고시	제2022-374호	도로구역 결정 및 지형도면 고시	10
○ 여수시 고시	제2022-375호	도로명주소 부여·폐지 고시	19
○ 여수시 고시	제2022-377호	공유수면 점용·사용 실시계획 준공검사 고시	21
○ 여수시 고시	제2022-378호	공유수면 점용·사용 실시계획 승인(신고) 고시	22

**공 고**

○ 여수시 공고	제2022-2399호	보상계획 열람공고(화양면 나잔·분재마을 농어촌도로 개설공사)	23
○ 여수시 공고	제2022-2425호	「부동산소유권 이전등기 등에 관한 특별조치법」 확인서발급신청 사실 공고(27차)	25
○ 여수시 공고	제2022-2430호	전문건설업(신규) 등록 공고	47
○ 여수시 공고	제2022-2431호	전문건설업(신규) 등록 공고	48
○ 여수시 공고	제2022-2432호	공유수면 점·사용 승인을 위한 이해관계자 등의 의견 수렴 공고	49
○ 여수시 공고	제2022-2436호	건설공사 안전점검 수행기관 지정 공고(여수시 웅천동 1782-8 근린생활시설 신축공사)	51
○ 여수시 공고	제2022-2439호	어업면허 처분사항 공고	61
○ 여수시 공고	제2022-2441호	양식업 면허 유효기간 연장허가 사항 공고	62
○ 여수시 공고	제2022-2442호	「여수시 리·통·반 설치 및 운영 조례 시행규칙」 일부개정규칙안 입법예고	63
○ 여수시 공고	제2022-2443호	「여수시 공무원 행동강령」 일부개정규칙안 입법예고	78
○ 여수시 공고	제2022-2447호	「성폭력방지법」 위반 행정처분(1차) 공시 송달 공고	135
○ 여수시 공고	제2022-2452호	도로지정 변경공고(소라면 대포리 673번지 외 2필지)	137

**기 타**

○ 보상계획 열람공고: 광양만권 경제자유구역 화양지구(복합관광단지) 개발사업 편입 토지	139
--	-----

회 람								
--------	--	--	--	--	--	--	--	--

시보는 공문서로서의 효력을 갖습니다

도로 노선의 ☐ 지정  
☐ 변경 고시  
☐ 폐지

여수시 고시 제2022-370호

☐ 제19조제1항 또는 제20조제4  
도로법 항 및 같은 법 시행규칙 제4조에 따라  
☐ 제21조제3항

☐ 지  
정  
도로 노선을 다음과 같이 ☐ 변 하였음을 고시합니다.  
경  
☐ 폐지

2022년 9월 2일  
(인)

여 수 시 장

구 분		<input type="checkbox"/> 지정 <input type="checkbox"/> 기존	<input type="checkbox"/> 폐지 <input type="checkbox"/> 변경
도로의 종류		시도	시도
노선번호		2호선	2호선
노선명		군내 ~ 대울	예교 ~ 대울
기점		여수시 돌산읍 신복리 372-11	여수시 돌산읍 신복리 1389
종점		여수시 돌산읍 울림리 426-27	여수시 돌산읍 울림리 426-27
주요 통과지		작금, 성두	신기항, 작금, 성두
총연장(킬로미터)		8.0	9.9
다른 도로 노선과 중복되는 구간	구간		
	연장 (킬로미터)		

작성방법

- 지정국도는 기존 일반국도 노선번호에 "-중 지정국도"를 추가하여 기입합니다.(예시: 일반국도 제1호 중 지정국도)
- 기점·종점은 행정구역을 읍·면·동 및 지번까지 적고, 주요 통과지 및 다른 도로 노선과 중복되는 구간은 읍·면·동까지 적습니다.

구 분		[    ] 지정 [ ○ ] 기존	[    ] 폐지 [ ○ ] 변경
도로의 종류		시도	시도
노선번호		4호선	4호선
노선명		진두 ~ 하동	진두 ~ 굴전
기점		여수시 돌산읍 우두리 814-4	여수시 돌산읍 우두리 814-4
종점		여수시 돌산읍 우두리 산9-6	여수시 돌산읍 평사리 1308-11
주요 통과지		진목	진목, 하동
총연장(킬로미터)		7.2	7.8
다른 도로 노선과 중복되는 구간	구간		
	연장 (킬로미터)		

#### 작성방법

1. 지정국도는 기존 일반국도 노선번호에 "-중 지정국도"를 추가하여 기입합니다.(예시: 일반국도 제1호 중 지정국도)
2. 기점·종점은 행정구역을 읍·면·동 및 지번까지 적고, 주요 통과지 및 다른 도로 노선과 중복되는 구간은 읍·면·동까지 적습니다.

210mm×297mm(백상지 80g/㎡ 또는 신문용지 54g/㎡)

구 분		[ ] 지정 [ ○ ] 기존	[ ] 폐지 [ ○ ] 변경
도로의 종류		시도	시도
노선번호		7호선	7호선
노선명		둔전 ~ 굴전	둔전 ~ 굴전
기점		여수시 돌산읍 둔전리 산95-2	여수시 돌산읍 둔전리 산95-2
종점		여수시 돌산읍 평사리 1249-2	여수시 돌산읍 평사리 1538-4
주요 통과지		계동, 무슬목	계동, 무슬목
총연장(킬로미터)		5.5	5.7
다른 도로 노선과 중복되는 구간	구간		
	연장 (킬로미터)		

#### 작성방법

1. 지정국도는 기존 일반국도 노선번호에 "-중 지정국도"를 추가하여 기입합니다.(예시: 일반국도 제1호 중 지정국도)
2. 기점·종점은 행정구역을 읍·면·동 및 지번까지 적고, 주요 통과지 및 다른 도로 노선과 중복되는 구간은 읍·면·동까지 적습니다.

210mm×297mm(백상지 80g/㎡ 또는 신문용지 54g/㎡)

구 분		[ ] 지정 [ ○ ] 기존	[ ] 폐지 [ ○ ] 변경
도로의 종류		시도	시도
노선번호		25호선	25호선
노선명		봉두 ~ 상봉	봉두 ~ 상봉
기점		여수시 소라면 봉두리 1400-1	여수시 소라면 봉두리 1400-1
종점		여수시 울촌면 상봉리 939	여수시 울촌면 상봉리 939
주요 통과지		광암, 원봉전, 반월, 운암	광암, 원봉전, 반월, 운암
총연장(킬로미터)		12.6	12.7
다른 도로 노선과 중복되는 구간	구간		
	연장 (킬로미터)		

#### 작성방법

1. 지정국도는 기존 일반국도 노선번호에 "-중 지정국도"를 추가하여 기입합니다.(예시: 일반국도 제1호 중 지정국도)
2. 기점·종점은 행정구역을 읍·면·동 및 지번까지 적고, 주요 통과지 및 다른 도로 노선과 중복되는 구간은 읍·면·동까지 적습니다.

210mm×297mm(백상지 80g/㎡ 또는 신문용지 54g/㎡)

구 분		[    ] 지정 [ ○ ] 기존	[    ] 폐지 [ ○ ] 변경
도로의 종류		시도	시도
노선번호		29호선	29호선
노선명		화치 ~ 애양	화치 ~ 애양
기점		여수시 화치동 1463	여수시 화치동 1316
종점		여수시 율촌면 신평리 18	여수시 율촌면 신평리 18
주요 통과지		여수공항	여수공항
총연장(킬로미터)		2.4	3.1
다른 도로 노선과 중복되는 구간	구간		
	연장 (킬로미터)		

#### 작성방법

1. 지정국도는 기존 일반국도 노선번호에 "-중 지정국도"를 추가하여 기입합니다.(예시: 일반국도 제1호 중 지정국도)
2. 기점·종점은 행정구역을 읍·면·동 및 지번까지 적고, 주요 통과지 및 다른 도로 노선과 중복되는 구간은 읍·면·동까지 적습니다.

210mm×297mm(백상지 80g/㎡ 또는 신문용지 54g/㎡)

구 분		[ ○ ] 지정 [   ] 기존	[   ] 폐지 [   ] 변경
도로의 종류		시도	
노선번호		31호선	
노선명		덕양 ~ 월산	
기점		여수시 소라면 덕양리 산2-2	
종점		여수시 읍촌면 월산리 산39-2	
주요 통과지		득실, 취적, 신산, 신평, 신기, 대포	
총연장(킬로미터)		14.4	
다른 도로 노선과 중복되는 구간	구간		
	연장 (킬로미터)		

#### 작성방법

1. 지정국도는 기존 일반국도 노선번호에 "-중 지정국도"를 추가하여 기입합니다.(예시: 일반국도 제1호 중 지정국도)
2. 기점·종점은 행정구역을 읍·면·동 및 지번까지 적고, 주요 통과지 및 다른 도로 노선과 중복되는 구간은 읍·면·동까지 적습니다.

210mm×297mm(백상지 80g/㎡ 또는 신문용지 54g/㎡)

구 분		[ ○ ] 지정 [   ] 기존	[   ] 폐지 [   ] 변경
도로의 종류		시도	
노선번호		32호선	
노선명		죽포 ~ 둔전	
기점		여수시 돌산읍 죽포리 1332-5	
종점		여수시 돌산읍 둔전리 614-4	
주요 통과지		죽포, 작곡재	
총연장(킬로미터)		3.4	
다른 도로 노선과 중복되는 구간	구간		
	연장 (킬로미터)		

#### 작성방법

1. 지정국도는 기존 일반국도 노선번호에 "-중 지정국도"를 추가하여 기입합니다.(예시: 일반국도 제1호 중 지정국도)
2. 기점·종점은 행정구역을 읍·면·동 및 지번까지 적고, 주요 통과지 및 다른 도로 노선과 중복되는 구간은 읍·면·동까지 적습니다.

210mm×297mm(백상지 80g/㎡ 또는 신문용지 54g/㎡)

구 분		[ ○ ] 지정 [   ] 기존	[   ] 폐지 [   ] 변경
도로의 종류		시도	
노선번호		33호선	
노선명		안포 ~ 관기	
기점		여수시 화양면 안포리 산696-3	
종점		여수시 화양면 관기리 625-2	
주요 통과지		세포, 원포, 안포, 화동, 나진, 웅동, 웅주, 창무	
총연장(킬로미터)		14.6	
다른 도로 노선과 중복되는 구간	구간	국지도 22호선(화양면)	
	연장 (킬로미터)	1.1	

#### 작성방법

1. 지정국도는 기존 일반국도 노선번호에 "-중 지정국도"를 추가하여 기입합니다.(예시: 일반국도 제1호 중 지정국도)
2. 기점·종점은 행정구역을 읍·면·동 및 지번까지 적고, 주요 통과지 및 다른 도로 노선과 중복되는 구간은 읍·면·동까지 적습니다.

210mm×297mm(백상지 80g/㎡ 또는 신문용지 54g/㎡)

구 분		[ ○ ] 지정 [   ] 기존	[   ] 폐지 [   ] 변경
도로의 종류		시도	
노선번호		34호선	
노선명		이목 ~ 원포	
기점		여수시 화양면 이목리 산376-68	
종점		여수시 화양면 안포리 815-1	
주요 통과지		산전, 안포	
총연장(킬로미터)		6.2	
다른 도로 노선과 중복되는 구간	구간		
	연장 (킬로미터)		

#### 작성방법

1. 지정국도는 기존 일반국도 노선번호에 "-중 지정국도"를 추가하여 기입합니다.(예시: 일반국도 제1호 중 지정국도)
2. 기점·종점은 행정구역을 읍·면·동 및 지번까지 적고, 주요 통과지 및 다른 도로 노선과 중복되는 구간은 읍·면·동까지 적습니다.

210mm×297mm(백상지 80g/㎡ 또는 신문용지 54g/㎡)



여수시 고시 제2022 - 372호

## 공유수면 점용·사용 실시계획 승인(신고) 고시

「공유수면 관리 및 매립에 관한 법률」 제17조 규정에 의거 공유수면 점용·사용 실시계획을 승인(신고)하고 고시합니다.

시 행 자		실시계획 승인 (신고)수리	승인 (신고) 번호	사업착수일	사업준공 예 정 일	점용·사용 장 소	공사내용
주 소	성 명						
여수시 여서1로 107 (여서동)	여수지방 해양수산청 (항로표지과)	‘22. 9. 2.	2022-11 (‘22. 3. 30.)	‘22. 4. 15.	‘22. 10. 11.	여수시 소리면 사곡리 전면해상 간출암	소리면 사곡리 해상 노랑여등표 설치공사

2022. 9. 2.

여 수 시 장

여수시 고시 제2022 - 373호

## 공유수면 점용·사용 변경 승인 고시

「공유수면 관리 및 매립에 관한 법률」 제10조 규정에 의하여 공유수면 점용·사용 변경 승인 고시 합니다.

승인번호 (변경일자)	점용·사용 장소	점용·사용 면적	시설물	점용·사용 목적	점용·사용 기간		피 승 인 자	
							주 소	성 명
2022-30 (‘22. 9. 5.)	여수시 남면 화태리 ~ 화정면 월호리 ~ 개도리 일원	163,295㎡	○ 해상교량 ○ 공사용가시설	화태-백야 도로건설공사 (1공구)	해상 교량	2022.9.5. ~2052.9.4.	전라북도 익산시 익산대로52길 27 (남중동)	익산지방 국토관리청 (해상교량안전과)
					공사용 가시설	2022.9.5. ~2027.3.29. (공사완료시)		

※ 기존 승인 면적(시설물): 3,670㎡(일부 공사용가시설)

2022. 9. 5.

여 수 시 장

여수시 고시 제2022-374호

## 도로구역 결정 및 지형도면 고시

「도로법」 제25조 제3항 및 같은 법 시행규칙 제6조에 따른 도로구역을 결정, 「국토의 계획 및 이용에 관한 법률」 제30조에 의한 도시관리계획의 결정, 같은 법 제88조에 의한 실시계획인가, 같은법 제32조 및 「토지이용규제 기본법」 제8조에 의한 지형도면을 아래와 같이 고시합니다.

2022년 9월 6일

여수시장 (인)

### 1. 도로구역 결정(변경 또는 폐지)내용

① 구분	② 종류	③ 노선번호	④ 노선명	⑤ 위치	⑥ 면적	⑦ 기점	⑧ 종점	⑨ 주요 통과지	⑩ 총연장( km)
신설	시도	25	봉두~ 상봉	소라면 봉두리	39,728㎡	소라면 봉두리 산259-3	소라면 봉두리 산374-1	-	1.727

2. 도로구역 결정(변경) 사유 : 봉두~상봉선(시도25호) 3구간 개설공사

3. 해당 도로공사의 사업 시행기간 : 2022. 9. 6. ~ 2025. 12. 31.

4. 수용 또는 사용할 토지의 세목 : 붙임 참조

5. 도면의 열람기간 및 열람장소

가. 열람기간 : 2022. 9. 6. ~ 2022. 9. 20.(14일)

나. 열람장소 : 여수시청 도로과(☎061-659-4077)

첨부서류

도로구역과 지적이 표시된 지형도면

210mm×297mm(백상지 80g/㎡ 또는 신문용지 54g/㎡)

붙임1)

## 도시관리계획의 결정 및 지형도면고시

### 1. 도시계획시설 결정(변경) 조서

#### 가. 교통시설

##### 1) 도로

##### 가) 도로 결정(변경)조서

구분	규모				기능	연장 (m)	기 점	종 점	사용 형태	주요 경과지	최초 결정일	비고
	등급	류별	번호	폭원 (m)								
신설	소로	2	1540	8	국지 도로	1,727	소라면 봉두리 산259-3번지	소라면 봉두리 산374-1번지	일반 도로	-	-	-

##### 나) 도로변경 사유서

변경전 도로명	변경후 도로명	변경내용	변경사유
-	소로 2-1540	✓ 도로 노선변경 - L=1,727m, B=8m	✓ 소라면 봉두리에 위치한 시도25호선 3구간의 개설 에 따른 도시계획시설의 결정

### 2. 지형도면은 게재생략하며 고시된 지형도면 등은 토지이용규제정보서비스(<http://luris.molit.go.kr>) 열람 가능

## 도시계획시설(도로)사업의 실시계획인가 고시

#### 1. 사업시행지 위치 : 여수시 소라면 봉두리 산259-3번지 일원

#### 2. 사업종류 및 명칭

##### 가. 종 류 : 도시계획시설사업(도로)사업

##### 나. 명 칭 : 소라면 봉두~상봉 시도25호선(3구간) 개설사업

#### 3. 사업시행면적 또는 규모

규모				시행연장(m)	폭원(m)	면적(㎡)	비고
등급	류별	번호	폭원(m)				
소로	2	1540	8	1,727	8.0	39,728	

#### 4. 사업시행자 성명 및 주소

##### 가. 주 소 : 여수시 시청로 1(학동)나. 성 명 : 여수시장(도로과)

#### 5. 사업 착수예정일 및 준공예정일 : 2022. 9. 6. ~ 2025. 12. 31.

#### 6. 수용 또는 사용할 토지 또는 건물의 소재지·지번·지목 및 면적, 소유권과 소유권외의 권리의 명세 및 그 소유자·권리자의 성명·주소 : 붙임

#### 7. 관계도서 : 여수시 도로과에 비치

## 수용 또는 사용할 토지의 세목

연번	소재지	지번	지목	지적 (㎡)	편입 지적 (㎡)	소유자		관계인		관리 관계	비고
						주소	성명	주소	성명		
1	소라면 봉두리	1445	도	1,260	129		국토교통부				
2	소라면 봉두리	971	잡	2,756	75	전라남도 여수시 소 라면 운암길 ***	주식회사* 화				
3	소라면 봉두리	971-1	잡	20	20		여수시				
4	소라면 봉두리	971-2	잡	6	6		여수시				
5	소라면 봉두리	산378- 2	임	458	59	전라남도 여수시 소 라면 봉두리 산***	유한회사 *나*발				
6	소라면 봉두리	967	답	2,031	190	울촌면 취적리***	여*현 외 3인	울촌면 취적리***	여*현		
								화양면 이천리***	여*신		
								화양면 이천리***	여*오		
								화양면 이천리***	여*현		
7	소라면 봉두리	967-1	답	458	422		여수시				
8	소라면 봉두리	1424	천	27,831	2,023		국토교통부				
9	소라면 봉두리	965	답	1,061	69	전라남도 여수시 안 산동 ***	나*철				
10	소라면 봉두리	965-2	답	393	335		여수시				
11	소라면 봉두리	1447	도	1,253	879		국토교통부				
12	소라면 봉두리	965-3	답	277	168		여수시				
13	소라면 봉두리	965-1	답	1,435	40	울촌면 반월리***	밀양*씨 규정*파 울촌*월 흥자환자 중증				
14	소라면 봉두리	963-1	전	1,581	1,333		여수시				
15	소라면 봉두리	962-1	답	309	280		여수시				
16	소라면 봉두리	962	답	1,215	83	서울 성북구 길음동 ***	박*경				
17	소라면 봉두리	961	전	159	48	전라남도 여수시 신 기동 ***	이*심				
18	소라면 봉두리	산374- 1	임	1,089	342		여수시				
19	소라면 봉두리	산378- 1	임	5,352	3,486		여수시				
20	소라면 봉두리	1446	도	66	66		국토교통부				

연번	소재지	지번	지목	지적 (㎡)	편입 지적 (㎡)	소유자		관계인		관리 관계	비고
						주소	성명	주소	성명		
21	소라면 봉두리	산378	임	37,591	116	전라남도 여수시 소 라면 봉두리 산***	유한회사 *나*발				
22	소라면 봉두리	산388- 13	임	5,699	4,312		여수시				
23	소라면 봉두리	산388- 1	임	30,863	113	전라남도 여수시 소 라면 봉두리 산***	유한회사 *나*발				
24	소라면 봉두리	963	전	938	5	전라남도 여수시 신 월동 ***	박*하				
25	소라면 봉두리	960-2	전	558	430		여수시				
26	소라면 봉두리	958-1	도	18	18		여수시				
27	소라면 봉두리	928-2	잡	136	45		여수시				
28	소라면 봉두리	928-1	도	188	175		여수시				
29	소라면 봉두리	1428	도	466	134		국토교통부				
30	소라면 봉두리	929-2	전	468	447		여수시				
31	소라면 봉두리	929-1	도	221	221		여수시				
32	소라면 봉두리	929	전	395	43	여수시 소라면 봉두 리 산***	하*호 외 1인	여수시 소라면 봉두리 산***	하*호		
								서울특별시 강동구 고 덕로80길 ***	하*		
33	소라면 봉두리	941-1	도	112	112		여수시				
34	소라면 봉두리	930	전	456	13		여수시				
35	소라면 봉두리	930-2	전	914	748		여수시				
36	소라면 봉두리	930-1	도	405	405		여수시				
37	소라면 봉두리	939-1	도	31	31		여수시				
38	소라면 봉두리	938-1	도	31	31		박*윤				
39	소라면 봉두리	937-1	전	23	23		여수시				
40	소라면 봉두리	1426	도	109	78		국토교통부				
41	소라면 봉두리	931-2	전	28	1		여수시				
42	소라면 봉두리	931-1	도	23	7		여수시				
43	소라면 봉두리	936-1	전	130	130		여수시				
44	소라면 봉두리	산388- 9	도	701	587		여수시				
45	소라면 봉두리	산388- 16	임	427	333	여수시 소호동 ***	박*훈				

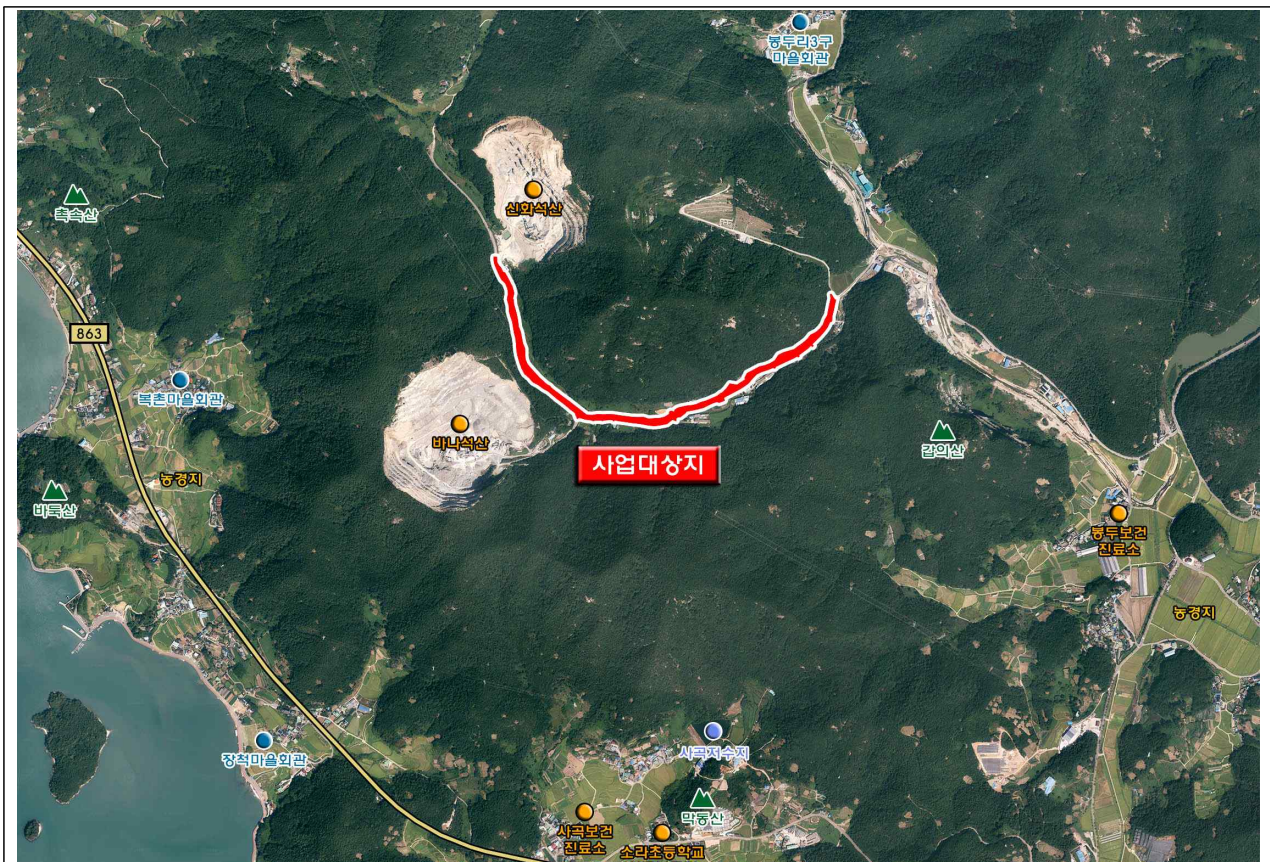
연번	소재지	지번	지목	지적 (㎡)	편입 지적 (㎡)	소유자		관계인		관리 관계	비고
						주소	성명	주소	성명		
46	소라면 봉두리	932-1	전	364	190		여수시				
47	소라면 봉두리	932	답	608	8	전라남도 여수시 좌 수영로 ***	김*호				
48	소라면 봉두리	1425	도	83	83		국토교통부				
49	소라면 봉두리	933	전	105	91		여수시				
50	소라면 봉두리	933-1	전	77	77		여수시				
51	소라면 봉두리	922-3	답	1,080	159	소라면 봉두리***	박*래 외 1인	소라면 봉두리***	박*래		
								전라남도 여수시 신기 동 ***	김*호		
52	소라면 봉두리	922	잡	1,448	103	소라면 봉두리***	박*래 외 1인	소라면 봉두리***	박*래		
								전라남도 여수시 신기 동 ***	김*호		
53	소라면 봉두리	922-2	답	497	441		여수시				
54	소라면 봉두리	922-1	도	66	66		여수시				
55	소라면 봉두리	921-2	답	191	182		여수시				
56	소라면 봉두리	921-1	도	203	203		여수시				
57	소라면 봉두리	921	답	191	25		여수시				
58	소라면 봉두리	919	답	379	68		여수시				
59	소라면 봉두리	919-1	답	358	358		여수시				
60	소라면 봉두리	산306	임	38,462	725	여수시 오림동***	경주*씨 제*공파 여수*옥회				
61	소라면 봉두리	산306- 3	임	1,198	931		여수시				
62	소라면 봉두리	960-1	도	110	36		여수시				
63	소라면 봉두리	958	전	1,154	198	전라남도 여수시 둔 덕동 ***	심*규				
64	소라면 봉두리	958-2	전	84	84		여수시				
65	소라면 봉두리	956-1	잡	27	27		여수시				
66	소라면 봉두리	956	잡	499	124	여수시 소라면 봉두 리***	유한회사 *나*발				
67	소라면 봉두리	944	전	436	61	여수시 소라면 봉두 리 산***	하*호 외 1인	여수시 소라면 봉두리 산***	하*호		
								서울특별시 강동구 고 덕로80길 ***	하*		
68	소라면 봉두리	1427	도	426	289		국토교통부				

연번	소재지	지번	지목	지적 (㎡)	편입 지적 (㎡)	소유자		관계인		관리 관계	비고
						주소	성명	주소	성명		
69	소라면 봉두리	943	대	586	72	여수시 소라면 봉두 리 산***	하*호 외 1인	여수시 소라면 봉두리 산***	하*호		
								서울특별시 강동구 고 덕로80길 ***	하*		
70	소라면 봉두리	943-2	대	21	21		여수시				
71	소라면 봉두리	943-1	도	28	28		여수시				
72	소라면 봉두리	942	대	591	19	전라남도 여수시 소 라면 운암길 ***	유한회사 *나*업				
73	소라면 봉두리	942-2	대	23	23		여수시				
74	소라면 봉두리	942-1	도	11	11		여수시				
75	소라면 봉두리	941-2	대	93	93		여수시				
76	소라면 봉두리	941	대	139	28	여수시 소라면 봉두 리 ***	박*래				
77	소라면 봉두리	939	전	1,008	93	경상남도 진해시 태 평동***	정*				
78	소라면 봉두리	939-2	전	59	59		여수시				
79	소라면 봉두리	산388- 6	임	42,955	61	전라남도 여수시 소 라면 운암길 ***	유한회사 *나*발				
80	소라면 봉두리	산388- 14	임	20	20		여수시				
81	소라면 봉두리	938	답	171	90	여수시 소라면 봉두 리 ***	박*하				
82	소라면 봉두리	938-2	답	33	33		여수시				
83	소라면 봉두리	937	전	215	80	여수시 소라면 봉두 리 산***	하*호 외 1인	여수시 소라면 봉두리 산***	하*호		
								서울특별시 강동구 고 덕로80길 ***	하*		
84	소라면 봉두리	936	전	138	138		여수시				
85	소라면 봉두리	산388- 15	임	295	295	여수시 소호동***	박*훈				
86	소라면 봉두리	산388- 7	임	30,936	850	전라남도 여수시 화 양면 자매로 ***	박*훈				
87	소라면 봉두리	935-1	도	21	21	여수시 소라면 봉두 리 ***	정*근				
88	소라면 봉두리	935-2	잡	362	38	광양시 광양읍 덕례 리 ***	김*심				
89	소라면 봉두리	935-3	전	16	16	여수시 화양면 화동 리 ***	주*				
90	소라면 봉두리	935	전	619	32	여수시 화양면 화동 리 ***	주*				
91	소라면 봉두리	1419	도	1,058	926		국토교통부				
92	소라면 봉두리	920-2	답	679	377		여수시				



연번	소재지	지번	지목	지적 (㎡)	편입 지적 (㎡)	소 유 자		관계인		관리 관계	비고
						주소	성명	주소	성명		
93	소라면 봉두리	920-1	도	211	211		여수시				
94	소라면 봉두리	920	답	422	4		여수시				
95	소라면 봉두리	917-7	대	8	8		여수시				
96	소라면 봉두리	산306- 2	도	593	232	전라남도 여수시 오 림동 ***	경주*씨 제*공파 여수*목회				
97	소라면 봉두리	산305- 3	임	535	535		여수시				
98	소라면 봉두리	산305- 1	도	1,375	581		여수시				
99	소라면 봉두리	산305	임	61,449	2,191	울촌면 신평리 ***	사회복지 법인 애*원				
100	소라면 봉두리	산305- 2	임	211	211		여수시				
101	소라면 봉두리	산259- 2	임	47,162	2,294	울촌면 신평리 ***	사회복지 법인 애*원				
102	소라면 봉두리	산259- 4	임	4,023	4,009		여수시				
103	소라면 봉두리	917-3	대	652	14	화양면 안포리 ***	김*호				
104	소라면 봉두리	917-6	목	21	2		여수시				
105	소라면 봉두리	917-2	목	983	2	화양면 안포리 ***	김*호				
106	소라면 봉두리	917-1	도	209	163		여수시				
107	소라면 봉두리	산259- 3	도	3,387	2,590		여수시				
108	소라면 봉두리	산259- 5	임	89,165	102	울촌면 신평리 ***	사회복지 법인 애*원				
소 계				469,190	39,728						

## □ 도로구역 위치도

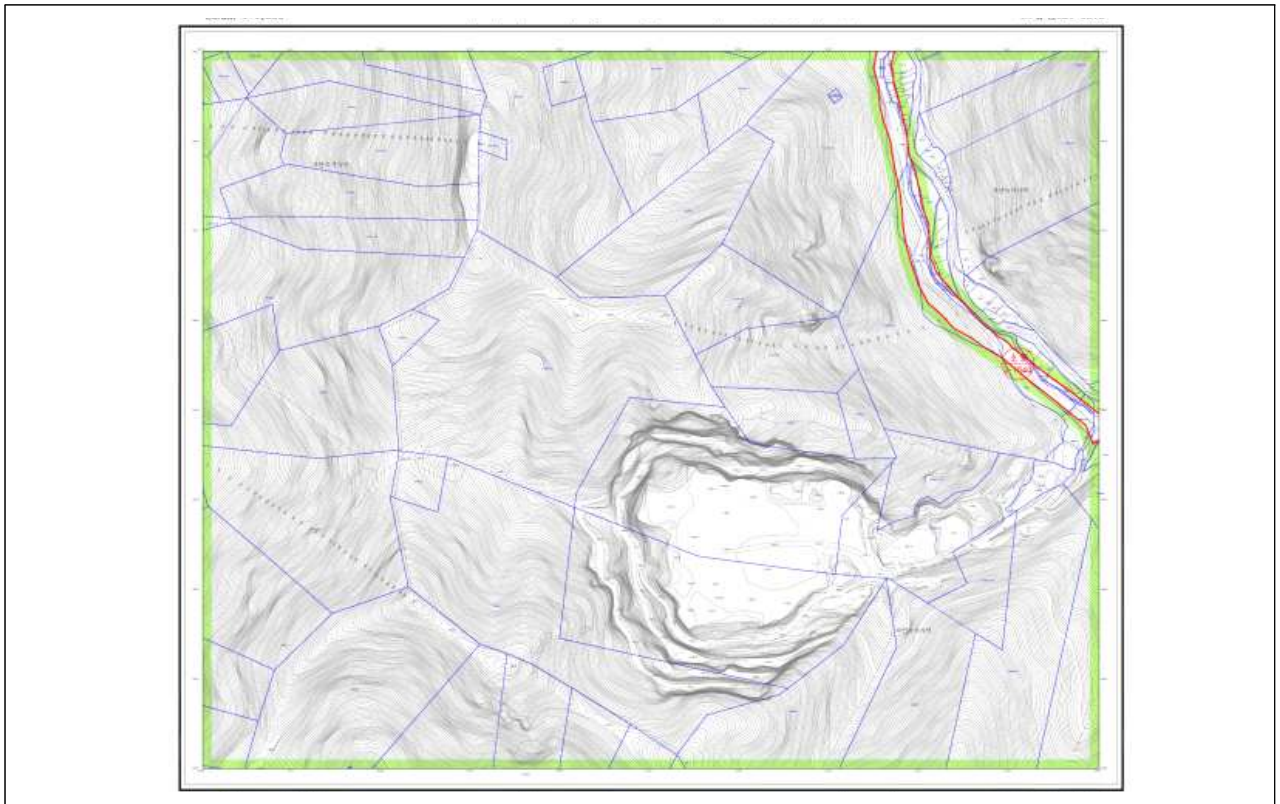


## □ 지형도면(1)

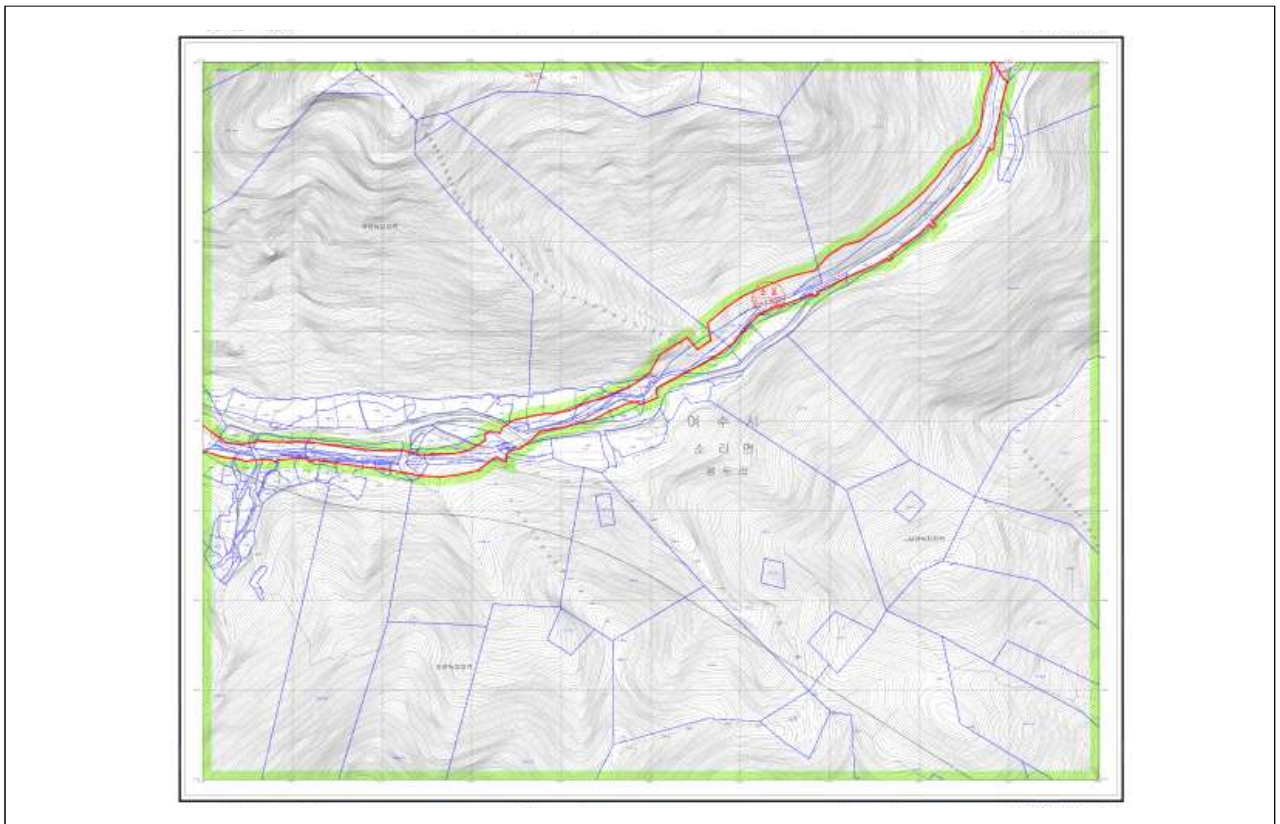




## □ 지형도면(2)



## □ 지형도면(3)



## 도로명주소 부여·폐지 고시

도로명주소법 제11조제3항·제12조제5항 및 같은 법 시행령 제24조, 제25조, 제26조의 규정에 의거 건물 등에 부여·폐지한 도로명주소를 다음과 같이 고시합니다.

2022. 9. 5.

### 여 수 시 장 (인)

#### ○ 도로명주소(부여·폐지) 내용

업무구분	종전주소	도로명주소	도로명주소 고시일 (효력발생일)	도 로 명 고 시 일	도 로 명 부여사유	이동 사유	비고
	별	지		기	재		

※ 고시내용 및 기타 자세한 사항은 여수시청 민원지적과(☎061-659-3355~3358)에 문의 또는 도로명주소안내시스템([www.juso.go.kr](http://www.juso.go.kr))에서 열람하시기 바랍니다.

#### ○ 도로명주소 사용 및 공부상 주소전환

- 도로명주소는 고시일 이후 도로명주소법 제19조제1항에 의거 공법관계에 있어서 주소로 사용됩니다.
- 공공기관에서 비치·관리하고 있는 각종 공부상 주소(소재지)는 해당기관에서 도로명주소로 변경합니다.

#### ○ 도로명주소 변경 등

- 도로명 또는 건물번호의 변경은 도로명주소법 시행령 제15조 및 제26조에서 정한 절차에 따라 신청할 수 있습니다.
- 도로명은 도로명주소법 시행령 제18조제3항에 의거 당해 도로명이 고시된 날부터 3년이 지난 후에 변경할 수 있습니다.

#### ○ 참고사항

- 공동주택의 경우 종전주소의 공동주택명, 동·호와 도로명주소의 상세주소는 공법관계의 각종 공부상 기재된 주소로 한다.

## 도로명주소 부여·폐지 고시 조서

업무구분	종전주소	도로명주소	도로명주소 고시일 (효력발생일)	도로명고시일	도로명부여사유	이동사유	비고
건물번호폐지	전라남도 여수시 소호로 217 (소호동)		20220905	20091013	도로가 지나는 지역명 반영	건물 철거	
건물번호부여	전라남도 여수시 웅천동 1879-6	전라남도 여수시 웅천남5로 36 (웅천동)	20220905	20170809	지역 및 위치예측성 고려(웅천 고유 명칭 활용)		
건물번호부여	전라남도 여수시 해산동 81-1	전라남도 여수시 대평길 94 (해산동)	20220905	20091013	지역 및 위치예측성 고려		
건물번호부여	전라남도 여수시 돌산읍 죽포리 13	전라남도 여수시 돌산읍 두문포길 147-45	20220905	20220901	지역 및 위치예측성 고려		
건물번호부여	전라남도 여수시 돌산읍 죽포리 13	전라남도 여수시 돌산읍 두문포길 147-43	20220905	20220901	지역 및 위치예측성 고려		
건물번호폐지	전라남도 여수시 울촌면 해룡로 156-11		20220905	20070511	울촌과해룡을연결하는도로로행정명칭반영	건물 철거	
건물번호부여	전라남도 여수시 화장동 841-10	전라남도 여수시 성산로 89-1 (화장동)	20220905	20091013	지역명 반영		
건물번호부여	전라남도 여수시 돌산읍 금봉리 산548-1	전라남도 여수시 돌산읍 돌산로 1537	20220905	20091013	지역 및 위치예측성을 고려		
건물번호부여	전라남도 여수시 돌산읍 우두리 1103-8	전라남도 여수시 돌산읍 강남3길 39-44	20220905	20091013	지역 및 위치예측성 고려		
건물번호폐지	전라남도 여수시 남면 내외진길 93		20220905	20080911	지역 및 위치예측성 고려	건물 철거	
건물번호부여	전라남도 여수시 화정면 개도리 132	전라남도 여수시 화정면 월향윗길 5	20220905	20080911	지역 및 위치예측성 고려		
건물번호부여	전라남도 여수시 덕충동 668, 737-2	전라남도 여수시 박람회길 99-10 (덕충동)	20220905	20111109	여수세계박람회 종사자 숙박시설내 도로		
건물번호부여	전라남도 여수시 오전동 178-13	전라남도 여수시 망양로 482-5 (오전동)	20220905	20091013	바다를 따라 이어지는 길에서 바라보는 경치가 아름다워 부여		
건물번호폐지	전라남도 여수시 돌산읍 계동해안길 84-5		20220905	20091013	지역 및 위치예측성 고려	건물 철거	

## 공유수면 점용·사용 실시계획 준공검사 고시

「공유수면 관리 및 매립에 관한 법률」 제18조 규정에 의거 공유수면 점용·사용 실시계획 준공검사를 확인하고 같은법 시행령 제21조 제4항의 규정에 의거 고시 합니다.

점용·사용 (승인)번호 (허가(승인)일)	준공검사 신청자		점용·사용 장소	허가면적(㎡)	준공검사 확 인 증 교부일자	공사내용
	주 소	성 명				
2021-59 (‘21. 7. 28.)	전라남도 여수시 시청로 1 (학동)	여수시장 (섬자원개발과)	여수시 화정면 제도리 73-8번지 일원	673	‘22. 9. 5.	화정면 제도리 여객선 접안시설 보수공사

2022. 9. 5.

여 수 시 장

## 공유수면 점용·사용 실시계획 승인(신고) 고시

「공유수면 관리 및 매립에 관한 법률」 제17조 규정에 의거 공유수면 점용·사용 실시계획을 승인(신고)하고 고시합니다.

시 행 자		실시계획 승인 (신고)수리	승인 (신고) 번호	사업착수일	사업준공 예 정 일	점용·사용 장 소	공사내용
주 소	성 명						
여수시 시청로 1 (학동)	여수시장 (섬자원개발과)	‘22. 9. 5.	2021-47 (‘22. 6. 29.)	‘21. 6.	‘22. 12.	여수시 화정면 조발리 산10-2번지 일원	둔병항 어촌뉴딜 300사업

2022. 9. 5.

여 수 시 장

## 보상계획 열람 공고

여수시에서 시행하는 『화양면 나진~분재마을 농어촌도로 개설공사』 구간에 편입되는 토지 등에 대하여 손실보상을 실시하고자 「공익사업을 위한 토지 등의 취득 및 보상에 관한 법률」 제15조에 따라 보상계획을 다음과 같이 공고하오니 토지소유자 및 이해관계인은 손실보상계획을 열람하시기 바라며, 의견이 있을 때에는 공고 기간 내 의견서를 서면으로 제출하여 주시기 바랍니다.

2022. 9. 5.

### 여 수 시 장 (인)

1. 사업개요

- 사 업 명: 화양면 나진~분재마을 농어촌도로 개설공사
- 사업시행자: 여수시장
- 사업 규모: L=1,225m, B=8m (19,843㎡)
- 사업 기간: 2022. 4. 28.~2024. 12. 31.

2. 열람공고 기간: 2022. 9. 5.~9. 23.(18일간)

3. 열람방법: 보상대상 토지 및 물건조서는 여수시 게시판 및 홈페이지에 게재하고, 우리 시 도로과에 비치하여 일반인에게 열람  
여수시 홈페이지 주소 : [www.yeosu.go.kr](http://www.yeosu.go.kr) 게재

4. 보상시기: 추후 감정평가 후 개별 통지

5. 보상방법 및 절차(감정평가업체 추천 및 보상금 산정)

- 보상은 현금보상이며, 보상계약 체결 및 소유권이전 후 보상금을 계좌 입금합니다.
- 보상가격은 「공익사업을 위한 토지 등의 취득 및 보상에 관한 법률」 제68조의 규정에 따라 감정평가업자 3인(동법 제68조 제2항에 의거 시·도지사 및 소유자의 추천이 없을 경우 2인)의 평가액을 산술평균한 금액으로 결정합니다.
- 감정평가업자 1인을 별도로 추천하고자 하는 토지소유자는 보상대상 토지면적의 1/2 이상에 해당하는 토지소유자와 보상대상 토지의 토지소유자 총수의 과반수의 동의를 받은 사실을 증명하는 서류를 첨부하여 보상계획의 열람기간 만료일로부터 30일 이내에 사업시행자에게 요청하시기 바라며, 제출 양식 및 작성요령은 아래와 같습니다.

◀ 감정평가업자 추천서 ▶

추천 감정평가업자 명 : 해당사항 없음



토지 소재지	당초 지번	편입면적 (㎡)	토지 소유자		소유자 확 인	전화번호 (주택 또는 휴대폰)	비고
			주 소	성 명			

※ 소유자 확인란에는 자필서명 또는 날인하여야 하며 대리인 서명은 불가합니다. 소유자 사망이나 거소불명에 따른 상속인은 그의 제적등본 등 관계를 입증할 수 있는 서류를 첨부하여야 합니다.

- 협의가 성립하지 아니하거나 할 수 없을 경우에는 「공익사업을 위한 토지 등의 취득 및 보상에 관한 법률」 제28조 등이 정하는 바에 따라 수용재결 신청 및 진행할 예정입니다.

## 6. 기 타

- 편입 토지 등의 소유자와 관계인에 대하여는 개별 통지하나 주소나 거소불명으로 통지를 받지 못한 경우에는 「공익사업을 위한 토지 등의 취득 및 보상에 관한 법률」 시행령 제 8조(협의의 절차 및 방법 등) 규정에 의거 본 공고로 갈음합니다.
- 열람결과 대상물건 또는 소유권 등 권리관계가 열람한 조서의 내용과 다른 경우 열람 기간 내 이의를 제기하여 주시기 바랍니다.
- 토지조서 및 물건조서 내용에 포함되어 있더라도 추후 관계법령 등에 위반한 사항이 확인될 경우 보상대상에서 제외됩니다.
- 기타 문의사항은 여수시 도로과(☎061-659-4066)로 문의바랍니다.

공 고 문

여수시 공고 제2022-2425호

확인서 발급 신청인	성명(법인명)  별첨	생년월일(등록번호)  별첨
	부동산의 표시  별첨	
	취득사유  별첨	
	공고기간  별첨	
대장상 소유자	성명(법인명)  별첨	생년월일(등록번호)  별첨
등기 명의인	성명(법인명)  별첨	생년월일(등록번호)  별첨

위 부동산에 대하여 「부동산소유권 이전등기 등에 관한 특별조치법」 제11조제1항에 따른 확인서 발급신청이 있어 같은 법 제11조제6항제3호 및 같은 법 시행령 제14조에 따라 위와 같은 사항을 공고하니 이해관계인은 공고기간 내에 이의신청을 하시기 바랍니다.

2022년 9월 2일

여 수 시 장

유 의 사 항

- 1. 이의신청이 없을 경우에는 신청인의 신청내용에 따라 확인서를 발급하게 됩니다.
- 2. 이의신청은 문서로 제출하여야 합니다.

210mm×297mm[백상지 80g/㎡]

연 번	접수 번호	접수 일자	신 청 인		부동산 표시				취득 원인	공고 기간	대장상소유자		등기명의인		비 고
			성명	생년월일	소재지	지번	지목	면적 (㎡)			성명	생년월일	성명	생년월일	
합 계			218건		271필지										
1	2596	2022-07-14	안승권	1974.2.23.	연등동	789	전	199	증여	2022.9.2. ~ 2022.11.2.	안종수	1945.9.18	안종수	-	
2	2591	2022-07-14	박경준	1952.2.18.	문수동	385-2	전	99	상속	2022.9.2. ~ 2022.11.2.	박학로	-	박학로	-	
3	2713	2022-07-30	조길윤	1972.12.6.	경호동	786-1	전	106	상속	2022.9.2. ~ 2022.11.2.	조내순	1929.6.3	조내순	-	
					경호동	786-3	전	139			조내순	1929.6.3	조내순	-	
4	2727	2022-07-30	이상규	1944.6.23.	경호동	600-4	임야	66	상속	2022.9.2. ~ 2022.11.2.	이근옥	-	-	-	
5	2791	2022-08-02	최정식	1953.12.30.	봉계동	산110	임야	397	상속	2022.9.2. ~ 2022.11.2.	최경언	-	-	-	
6	2792	2022-08-04	배성환	1959.12.8.	해산동	297-112	답	945	매매	2022.9.2. ~ 2022.11.2.	박영근	-	박영근	-	
7	2788	2022-08-02	신장호	1955.6.16.	중흥동	산153	임야	665	상속	2022.9.2. ~ 2022.11.2.	신영우	-	-	-	
8	2896	2022-08-04	김운규	1962.10.20.	월내동	101	답	493	상속	2022.9.2. ~ 2022.11.2.	김영선	1925.8.18.	김영선	-	
9	2546	2022-07-01	박양봉	1956.12.7.	묘도동	1395	전	1,398	상속	2022.9.2. ~ 2022.11.2.	박준오	1913.2.28	박준오	-	
10	2728	2022-07-30	인동장씨 남산파상 암동문중	126124 -3615027	낙포동	산376-2	임야	198	매매	2022.9.2. ~ 2022.11.2.	장금진 장세익 장태진	-	장금진 장세익 장태진	-	
					낙포동	산377-4	임야	397			장금진 장세익 장태진	-	장금진 장세익 장태진	-	

연번	접수번호	접수일자	신 청 인		부동산 표시				취득원인	공고기간	대장상소유자		등기명의인		비고
			성명	생년월일	소재지	지번	지목	면적(m <sup>2</sup> )			성명	생년월일	성명	생년월일	
11	2849	2022-08-04	윤정숙	1978.2.14.	신덕동	381	전	182	증여	2022.9.2.~2022.11.2.	윤재숙	-	-	-	
12	2709	2022-07-30	서기봉	1959.9.26.	상암동	402-9	전	6,691(295.5/2421)	상속	2022.9.2.~2022.11.2.	서명암	-	서명암	-	
13	2718	2022-07-30	달성서씨 판서공파 잔남종찬회	1923.1.13.	상암동	산243	임야	27,967	증여	2022.9.2.~2022.11.2.	달성종중	-	달성종중	-	
14	2566	2022-07-12	홍석노	1958.10.6.	호명동	산95	임야	14,241	상속	2022.9.2.~2022.11.2.	홍천기	1934.2.22	홍천기	-	
15	2588	2022-07-12	홍근두	1958.7.10.	호명동	1049	답	2,575(180/779)	증여	2022.9.2.~2022.11.2.	홍영의	1897.12.28	홍영의	-	
16	2625	2022-07-21	조현백	1957.3.30.	호명동	769	답	2,450	증여	2022.9.2.~2022.11.2.	조상오	-	조상오	-	
17	2822	2022-08-04	김정목 (2/6)	1951.2.10.	호명동	1422	전	783 (2/3)	증여	2022.9.2.~2022.11.2.	김학두 김군실	-	김학두 김군실	-	
			김정만 (2/6)	1963.1.1.											
18	2823	2022-08-04	김정목 (2/6)	1951.2.10.	호명동	1338	전	407 (2/3)	증여	2022.9.2.~2022.11.2.	김학두 김군실	-	김학두 김군실	-	
			김정만 (2/6)	1963.1.1.											
19	2775	2022-08-02	곽경곤	1962.11.7.	돌산읍 신복리	265	답	238	상속	2022.9.2.~2022.11.2.	곽종환	1914.7.27	곽종환	-	
20	2877	2022-08-04	주상태	1960.1.25.	돌산읍 신복리	761	전	2,350	상속	2022.9.2.~2022.11.2.	주진두	1923.11.16.	주진두	-	
21	2907	2022-08-04	서태중	1957.12.15.	돌산읍 신복리	산172	임야	2,380	상속	2022.9.2.~2022.11.2.	서병호	-	서병호	-	

연 번	접수 번호	접수 일자	신 청 인		부동산 표시				취득 원인	공고 기간	대장상소유자		등기명의인		비 고
			성명	생년월일	소재지	지번	지목	면적 (㎡)			성명	생년월일	성명	생년월일	
22	2539	2022-07-01	임재홍	1955.12.6.	돌산읍 금성리	산42	임야	21,421	상속	2022.9.2. ~ 2022.11.2.	임기환	1932.10.22	임기환	-	
23	2786	2022-08-02	주성구	1960.1.7.	돌산읍 금성리	산242-6	임야	11,603	상속	2022.9.2. ~ 2022.11.2.	주달부	1932.4.26.	주달부	-	
24	2493	2022-06-22	정원조	1953.10.17.	돌산읍 죽포리	385-2	대	60	매매	2022.9.2. ~ 2022.11.2.	정영효	-	정영효	-	
25	2495	2022-06-22	정원조	1953.10.17.	돌산읍 죽포리	385-1	임야	198	상속	2022.9.2. ~ 2022.11.2.	정봉선	1932.6.14	정봉선	-	
26	2589	2022-07-12	박석종	1965.10.16.	돌산읍 서덕리	168-1	답	578	증여	2022.9.2. ~ 2022.11.2.	박희봉	1934.2.18	박희봉	-	
27	2590	2022-07-12	박석종	1965.10.16.	돌산읍 서덕리	313	전	50	증여	2022.9.2. ~ 2022.11.2.	박소동식	1905.2.26	박소동식	-	
28	2626	2022-07-21	연한일	1952.12.23.	돌산읍 평사리	637	답	172	상속	2022.9.2. ~ 2022.11.2.	연원겸	-	-	-	
					돌산읍 평사리	638	임야	294			연원겸	-	-	-	
29	2812	2022-08-04	김승규	1957.5.22.	소라면 덕양리	606-1	전	11	매매	2022.9.2. ~ 2022.11.2.	강효련	-	강효련	-	
30	2925	2022-08-04	이소예	1958.5.25.	소라면 죽림리	89	답	107 (65/733)	매매	2022.9.2. ~ 2022.11.2.	박맹돌	-	박맹돌	-	
31	2541	2022-07-01	정해순	1954.10.25.	소라면 현천리	300-2	도로	245	상속	2022.9.2. ~ 2022.11.2.	정연조	-	정연조	-	
					소라면 현천리	300-3	전	30			정연조	-	정연조	-	
32	2544	2022-07-01	박정운	1951.10.9.	소라면 현천리	1155-11	답	1,212.9	상속	2022.9.2. ~ 2022.11.2.	박반조	-	박반조	-	

연번	접수번호	접수일자	신 청 인		부동산 표시				취득원인	공고기간	대장상소유자		등기명의인		비고
			성명	생년월일	소재지	지번	지목	면적(m <sup>2</sup> )			성명	생년월일	성명	생년월일	
33	2545	2022-07-01	박정운	1951.10.9.	소라면현천리	산150-6	임야	2,975	상속	2022.9.2.~2022.11.2.	박반수	-	박반수	-	
34	2612	2022-07-14	이원재	1964.10.3.	소라면복산리	525-2	도로	26	매매	2022.9.2.~2022.11.2.	이용규	-	이용규	-	
					소라면복산리	530-4	도로	16			이용규	-	이용규	-	
35	2760	2022-07-30	이선희	1957.1.10.	소라면복산리	산325	임야	1,884	상속	2022.9.2.~2022.11.2.	이귀순	1915.7.5	이귀순	-	
36	2764	2022-07-30	김승규	1957.5.22.	소라면복산리	207-1	답	288(1/3)	매매	2022.9.2.~2022.11.2.	김상익	1947.2.19	김상익	-	
37	2765	2022-07-30	김승규	1957.5.22.	소라면복산리	207-1	답	288(1/3)	매매	2022.9.2.~2022.11.2.	김상호	1927.9.10	김상호	-	
38	2766	2022-07-30	김승규	1957.5.22.	소라면복산리	207-1	답	288(1/3)	매매	2022.9.2.~2022.11.2.	김상룡	-	김상룡	-	
39	2843	2022-08-04	오승길	1957.9.20.	소라면복산리	1233-2	대	283	증여	2022.9.2.~2022.11.2.	장우예	1926.3.3	장우예	-	
40	2844	2022-08-04	서성자	1966.9.18.	소라면복산리	산34	임야	595	매매	2022.9.2.~2022.11.2.	나광선	-	-	-	
					소라면복산리	산35	임야	496			나광선	-	-	-	
41	2903	2022-08-04	서원범	1952.9.20.	소라면복산리	1927-26	도로	49	매매	2022.9.2.~2022.11.2.	서만석	1919.8.16.	서만석	-	
42	2933	2022-08-04	박상근	1950.10.4.	소라면복산리	1936	답	813	증여	2022.9.2.~2022.11.2.	박찬귀	1918.4.23.	박찬귀	-	
43	2934	2022-08-04	박상근	1950.10.4.	소라면복산리	산462	임야	5,851	증여	2022.9.2.~2022.11.2.	박찬귀	1918.4.23.	박찬귀	-	

연번	접수번호	접수일자	신 청 인		부동산 표시				취득원인	공고기간	대장상소유자		등기명의인		비고
			성명	생년월일	소재지	지번	지목	면적(m <sup>2</sup> )			성명	생년월일	성명	생년월일	
44	2532	2022-07-01	장학익	1975.6.30.	소라면사곡리	1259-5	대	156	매매	2022.9.2.~2022.11.2.	여수시	1909.11.20.	여수시	-	
45	2762	2022-07-30	장세종	1952.1.15.	소라면사곡리	177-2	도로	118	상속	2022.9.2.~2022.11.2.	장곡현호	-	장곡현오	-	
46	2902	2022-08-04	박병악	1958.10.16.	소라면사곡리	557	답	2,208(1/2)	상속	2022.9.2.~2022.11.2.	박채규	-	박채규	-	
					소라면사곡리	1164-2	도로	212			박채규	-	박채규	-	
47	2540	2022-07-01	남기철	1955.11.8.	소라면봉두리	산275-2	임야	694	매매	2022.9.2.~2022.11.2.	남길근	-	남길근	-	
48	2584	2022-07-12	이점수	1955.8.25.	소라면봉두리	산336	임야	21,818	상속	2022.9.2.~2022.11.2.	이순준	1886.10.11	-	-	
49	2585	2022-07-12	이점수	1955.8.25.	소라면봉두리	1058	답	122	상속	2022.9.2.~2022.11.2.	이순준	1886.10.11	이순준	-	
50	2905	2022-08-04	의곡마을동중	3636-01298	소라면봉두리	산244	임야	81,620(4/6)	증여	2022.9.2.~2022.11.2.	임홍련외3	-	임홍련외3	-	
51	2761	2022-07-30	이선호	1957.1.10.	소라면대포리	2-27	대	231	매매	2022.9.2.~2022.11.2.	이귀질	1910.12.5	이귀질	-	
					소라면대포리	2-71	전	89			이귀질	1910.12.5	이귀질	-	
52	2548	2022-07-01	김길석	1956.1.22.	울춘면월산리	1182-3	답	1,990	상속	2022.9.2.~2022.11.2.	주순심	-	주순심	-	
53	2567	2022-07-12	위공복	1954.7.11.	울춘면산수리	348	전	96	매매	2022.9.2.~2022.11.2.	위영신	-	-	-	
54	2568	2022-07-12	장흥위씨영장공파종중	300111-3637026	울춘면산수리	390-2	도로	112	매매	2022.9.2.~2022.11.2.	위남은	-	위남은	-	

연번	접수번호	접수일자	신 청 인		부동산 표시				취득원인	공고기간	대장상소유자		등기명의인		비고
			성명	생년월일	소재지	지번	지목	면적(m <sup>2</sup> )			성명	생년월일	성명	생년월일	
55	2661	2022-07-27	위밖읍	1973.5.15.	울춘면 산수리	485	도로	23	상속	2022.9.2. ~ 2022.11.2.	화전서진	-	화전서진	-	
					울춘면 산수리	485-2	도로	182			화전서진	-	화전서진	-	
56	2561	2022-07-12	강태형	1956.1.17.	울춘면 봉전리	320	묘지	191	상속	2022.9.2. ~ 2022.11.2.	강주평	-	-	-	
57	2562	2022-07-12	강태형	1956.1.17.	울춘면 봉전리	산76	임야	15,889	상속	2022.9.2. ~ 2022.11.2.	강윤채	1898.11.30	강윤채	-	
					울춘면 봉전리	산76-1	임야	24,475			강윤채	1898.11.30	강윤채	-	
58	2565	2022-07-12	최연임	1939.7.7.	울춘면 취적리	1044-2	전	3,174	매매	2022.9.2. ~ 2022.11.2.	이만하	-	-	-	
59	2586	2022-07-12	오상노	1953.12.15.	울춘면 취적리	240-5	전	583 (42/422)	상속	2022.9.2. ~ 2022.11.2.	오철주	-	오철주	-	
60	668	2021-03-04	임인택	1954.1.7.	울춘면 여동리	187	대	16	매매	2022.9.2. ~ 2022.11.2.	임정채	-	임정채	-	
61	2489	2022-06-21	신정선	1954.8.15.	화양면 용주리	1359-1	답	254	매매	2022.9.2. ~ 2022.11.2.	이장원	1900.3.5	이장원	-	
62	2569	2022-07-12	문재식	1967.12.29.	화양면 이천리	165-4	임야	622	매매	2022.9.2. ~ 2022.11.2.	임명석	-	임명석	-	
63	2570	2022-07-12	문재식	1967.12.29.	화양면 이천리	225	대	86	매매	2022.9.2. ~ 2022.11.2.	삼본영석	-	삼본영석	-	
64	2834	2022-08-04	문재식	1967.12.29.	화양면 이천리	439-1	전	688	상속	2022.9.2. ~ 2022.11.2.	문중석	-	-	-	
65	2835	2022-08-04	문재식	1967.12.29.	화양면 이천리	144-2	임야	344	매매	2022.9.2. ~ 2022.11.2.	강옥녀	-	-	-	



연번	접수번호	접수일자	신 청 인		부동산 표시				취득원인	공고기간	대장상소유자		등기명의인		비고
			성명	생년월일	소재지	지번	지목	면적(m <sup>2</sup> )			성명	생년월일	성명	생년월일	
66	1911	2022-01-02	박길순	1949.3.5.	화양면 옥적리	1000	답	340	증여	2022.9.2. ~ 2022.11.2.	삼정정완	1906.8.13	삼정정완	-	
					화양면 옥적리	1093	답	393			삼정정완	1906.8.13	삼정정완	-	
67	2521	2022-06-23	정부길	1943.9.9.	화양면 옥적리	832	전	293	매매	2022.9.2. ~ 2022.11.2.	이달경	-	-	-	
68	2549	2022-07-01	이경남	1961.3.12.	화양면 서촌리	967-6	전	397	매매	2022.9.2. ~ 2022.11.2.	장용주	1931.10.21	장용주	-	
69	2550	2022-07-01	김영훈	1959.11.8.	화양면 서촌리	1277-2	전	139	상속	2022.9.2. ~ 2022.11.2.	김두선	1903.8.10	김두선	-	
70	2551	2022-07-01	김영훈	1959.11.8.	화양면 서촌리	1277-3	전	1,999	상속	2022.9.2. ~ 2022.11.2.	김두선	1903.8.10	김두선	-	
71	2614	2022-07-14	김영훈	1959.11.8.	화양면 서촌리	424-15	대	417	상속	2022.9.2. ~ 2022.11.2.	김두선	-	김두선	-	
72	2488	2022-06-21	장효원	1955.7.6.	화양면 이목리	1622-11	임야	258	상속	2022.9.2. ~ 2022.11.2.	장봉근	-	-	-	
73	2706	2022-07-27	김판길	1965.2.7.	남면 우학리	491-1	대	182	증여	2022.9.2. ~ 2022.11.2.	김선옥	1927.12.11	김선옥	-	
					남면 우학리	488	답	209			김선옥	1927.12.11	김선옥	-	
					남면 우학리	산138-6	임야	1,785			김선옥	1927.12.11	김선옥	-	
74	2708	2022-07-27	김판길	1965.2.7.	남면 우학리	479-2	답	32	매매	2022.9.2. ~ 2022.11.2.	안덕일	-	안덕일	-	
					남면 우학리	481-1	전	132			안덕일	-	안덕일	-	
75	327	2020-12-30	장송일	1945.3.14.	남면 심장리	931	전	3,294	상속	2022.9.2. ~ 2022.11.2.	장학진	1900.2.5.	장학진	-	

연 번	접수 번호	접수 일자	신 청 인		부동산 표시				취득 원인	공고 기간	대장상소유자		등기명의인		비 고
			성명	생년월일	소재지	지번	지목	면적 (㎡)			성명	생년월일	성명	생년월일	
76	792	2021-04-06	장송일	1945.3.14.	남면 심장리	931-4	전	1,822	상속	2022.9.2. ~ 2022.11.2.	장학진	1900.2.5.	장학진	-	
					남면 심장리	949	전	605			장학진	1900.2.5.	-	-	
77	2623	2022-07-21	김정선	1974.9.6.	남면 심장리	653	대	169	매매	2022.9.2. ~ 2022.11.2.	김덕심	-	김덕심	-	
78	2681	2022-07-27	강희자	1955.1.23.	남면 심장리	432	전	1,045	증여	2022.9.2. ~ 2022.11.2.	강두신	1921.10.6	강두신	-	
					남면 심장리	433	전	446			강두신	1921.10.6	강두신	-	
79	2682	2022-07-27	강희자	1955.1.23.	남면 심장리	410-2	답	119	증여	2022.9.2. ~ 2022.11.2.	강두신	1921.10.6	강두신	-	
					남면 심장리	414-2	답	168			강두신	1921.10.6	강두신	-	
80	2683	2022-07-27	강의수	1957.1.23.	남면 심장리	983	임야	1,081	증여	2022.9.2. ~ 2022.11.2.	강두신	1921.10.6	강두신	-	
81	2684	2022-07-27	강학수	1961.4.24.	남면 심장리	987	임야	1,422	증여	2022.9.2. ~ 2022.11.2.	강두신	1921.10.6	강두신	-	
					남면 심장리	산95-1	임야	3,174			강두신	1921.10.6	강두신	-	
					남면 심장리	산97	임야	3,769			강두신	1921.10.6	강두신	-	
82	2705	2022-07-27	김용수	1968.2.1.	남면 심장리	365	대	354	증여	2022.9.2. ~ 2022.11.2.	김찬선	-	김찬선	-	
					남면 심장리	369	대	13			김찬선	-	김찬선	-	
83	2678	2022-07-27	고창빈	1956.8.29.	남면 두모리	산103	임야	32,430	상속	2022.9.2. ~ 2022.11.2.	고영길	1921.2.18	고영길	-	

연 번	접 수 번 호	접 수 일 자	신 청 인		부 동 산 표 시				취 득 원 인	공 고 기 간	대장상소유자		등기명의인		비 고
			성명	생년월일	소재지	지번	지목	면적 (㎡)			성명	생년월일	성명	생년월일	
84	2707	2022-07-27	김판길	1965.2.7.	남면 두모리	산113-1	임야	2,083 (7/16)	중여	2022.9.2. ~ 2022.11.2.	김선옥	1927.12.11	김선옥	-	
					남면 두모리	산113-2	임야	11,802 (7/16)			김선옥	1927.12.11	김선옥	-	
					남면 두모리	산113-3	임야	1,983 (7/16)			김선옥	1927.12.11	김선옥	-	
85	2734	2022-07-30	고보선	1963.8.3.	남면 두모리	산108-1	임야	791	상속	2022.9.2. ~ 2022.11.2.	고재석	-	고재석	-	
					남면 두모리	639	전	1,084			고재석	-	고재석	-	
					남면 두모리	639-9	전	251			고재석	-	고재석	-	
					남면 두모리	640-9	전	426			고재석	-	고재석	-	
					남면 두모리	654-2	답	519			고재석	-	고재석	-	
					남면 두모리	683	답	146			고재석	-	고재석	-	
86	2675	2022-07-27	박영두	1957.12.3.	남면 유송리	산188	임야	1,884	상속	2022.9.2. ~ 2022.11.2.	박종내	-	박종내	-	
87	2676	2022-07-27	김남철	1978.8.2.	남면 유송리	24-1	전	73	매매	2022.9.2. ~ 2022.11.2.	윤대인	1900.5.8	윤대인	-	
88	2677	2022-07-27	김기동	1971.5.9.	남면 유송리	581	대	63	매매	2022.9.2. ~ 2022.11.2.	김영서	-	김영서	-	
89	485	2021-01-20	장시덕	1934.7.10.	남면 안도리	산348-5	임야	3,434	상속	2022.9.2. ~ 2022.11.2.	김본영홍	-	김본영홍	-	
90	486	2021-01-20	장시덕	1934.7.10.	남면 연도리	산348-3	임야	1,884	상속	2022.9.2. ~ 2022.11.2.	김본영홍	-	김본영홍	-	
91	487	2021-01-20	장시덕	1934.7.10.	남면 안도리	산348-2	임야	1,353	상속	2022.9.2. ~ 2022.11.2.	김본영홍	-	김본영홍	-	

연 번	접 수 번 호	접 수 일 자	신 청 인		부 동 산 표 시				취 득 원 인	공 고 기 간	대장상소유자		등기명의인		비 고
			성명	생년월일	소재지	지번	지목	면적 (㎡)			성명	생년월일	성명	생년월일	
92	2624	2022-07-21	하이웅	1947.12.24.	남면 안도리	1232-3	대	122	중여	2022.9.2. ~ 2022.11.2.	하도수	1909.10.28	하도수	-	
					남면 안도리	1232-6	대	380			하도수	1909.10.28	하도수	-	
					남면 안도리	1232-8	대	172			하도수	1909.10.28	하도수	-	
93	2679	2022-07-27	김영훈	1973.10.8.	남면 안도리	1237	전	60	상속	2022.9.2. ~ 2022.11.2.	김갑배	1936.10.19	김갑배	-	
94	2680	2022-07-27	김영훈	1973.10.8.	남면 안도리	산357	임야	2,878	상속	2022.9.2. ~ 2022.11.2.	김갑배	1936.10.19	김갑배	-	
95	2735	2022-07-30	장석봉	1950.11.9.	남면 안도리	490-1	임야	4,664	상속	2022.9.2. ~ 2022.11.2.	장학주	-	-	-	
					남면 안도리	490-4	임야	3,398			장학주	-	-	-	
96	2874	2022-08-04	장시덕	1934.7.10.	남면 안도리	산348-1	임야	1,488	상속	2022.9.2. ~ 2022.11.2.	김본영홍	-	김본영홍	-	
97	2354	2022-05-22	강태중	1939.3.6.	남면 연도리	670	전	1,061	상속	2022.9.2. ~ 2022.11.2.	강원홍	-	강원홍	-	
98	2355	2022-05-22	강태중	1939.3.6.	남면 연도리	797	전	307	상속	2022.9.2. ~ 2022.11.2.	강원홍	-	-	-	
					남면 연도리	1381-1	전	1,231			강원홍	-	-	-	
99	2356	2022-05-22	강태중	1939.3.6.	남면 연도리	산189-1	임야	17,752 (1/3)	상속	2022.9.2. ~ 2022.11.2.	강원홍	-	-	-	
100	2357	2022-05-22	강태중	1939.3.6.	남면 연도리	산189-1	임야	17,752 (2/3)	매매	2022.9.2. ~ 2022.11.2.	서도원 김상옥	-	-	-	
101	2358	2022-05-22	윤봉원	1946.10.5.	남면 연도리	1101	전	456	매매	2022.9.2. ~ 2022.11.2.	배영용	-	배영용	-	

연번	접수번호	접수일자	신 청 인		부동산 표시				취득원인	공고기간	대장상소유자		등기명의인		비고
			성명	생년월일	소재지	지번	지목	면적(m <sup>2</sup> )			성명	생년월일	성명	생년월일	
102	2360	2022-05-22	김남중	1958.5.5.	남면연도리	1484	답	860	매매	2022.9.2.~2022.11.2.	김치중	-	김치중	-	
					남면연도리	1472	답	182			김치중	-	김치중	-	
103	2361	2022-05-22	김승용	1962.9.11.	남면연도리	1619-2	대	184	상속	2022.9.2.~2022.11.2.	김채문	-	김채문	-	
					남면연도리	산229	임야	39,669(1/6)			김채문	-	김채문	-	
					남면연도리	산339	임야	1,984			김채문	-	김채문	-	
104	2362	2022-05-24	김판석	1952.6.6.	남면연도리	728	답	1,283	매매	2022.9.2.~2022.11.2.	이명순	-	이명순	-	
105	2363	2022-05-24	김판석	1952.6.6.	남면연도리	726	답	1,491	매매	2022.9.2.~2022.11.2.	김낙수	-	김낙수	-	
106	2365	2022-05-24	차외수	1946.3.4.	남면연도리	1916	대	146	매매	2022.9.2.~2022.11.2.	차암우	-	-	-	
					남면연도리	1917	전	165			차암우	-	-	-	
107	2366	2022-05-24	차외수	1946.3.4.	남면연도리	1914	전	337	매매	2022.9.2.~2022.11.2.	차덕수	-	차덕수	-	
108	2413	2022-05-31	김판석	1952.6.6.	남면연도리	1441	전	2,066	매매	2022.9.2.~2022.11.2.	김기남	-	김기남	-	
109	2490	2022-06-22	배성찬(1/2)	1950.3.19.	남면연도리	1152	전	615	매매	2022.9.2.~2022.11.2.	이태석	1916.12.10	이태석	-	
			이정환(1/2)	1960.1.20.											
110	2491	2022-06-22	배성찬(1/2)	1950.3.19.	남면연도리	1151	전	549	매매	2022.9.2.~2022.11.2.	구윤점	1895.6.4	구윤점	-	
			이정환(1/2)	1960.1.20.											

연번	접수번호	접수일자	신 청 인		부동산 표시				취득원인	공고기간	대장상소유자		등기명의인		비고
			성명	생년월일	소재지	지번	지목	면적(m <sup>2</sup> )			성명	생년월일	성명	생년월일	
111	2510	2022-06-23	김행임	1960.9.16.	남면연도리	1469	답	294	상속	2022.9.2.~2022.11.2.	김일대	1910.12.21	김일대	-	
112	2592	2022-07-14	김정남	1964.7.5.	남면연도리	1466	전	939(1/6)	매매	2022.9.2.~2022.11.2.	최소이점	1902.3.3	최소이점	-	
113	2608	2022-07-14	김옥자	1954.4.12.	남면연도리	309	전	3,174(480/960)	매매	2022.9.2.~2022.11.2.	김창일	-	김창일	-	
114	2609	2022-07-14	김옥자	1954.4.12.	남면연도리	307	임야	1,071	매매	2022.9.2.~2022.11.2.	김창민	-	-	-	
115	2739	2022-07-30	김춘길	1969.3.3.	남면연도리	270-2	대	360(1/8)	매매	2022.9.2.~2022.11.2.	임정대	1917.7.20	임정대	-	
116	2414	2022-05-31	윤순조	1960.11.3.	남면두라리	371	전	638(338/638)	상속	2022.9.2.~2022.11.2.	윤재옥	-	윤재옥	-	
117	2415	2022-05-31	박상배	1962.2.28.	남면두라리	55-5	임야	3,369(1019/1460)	상속	2022.9.2.~2022.11.2.	박기삼	-	박기삼	-	
118	2416	2022-05-31	박상배	1962.2.28.	남면두라리	55-5	임야	3,369(441/1460)	상속	2022.9.2.~2022.11.2.	박소암	-	박소암	-	
119	2435	2022-06-12	윤청은	1948.7.28.	남면두라리	산32-4	임야	2,281	상속	2022.9.2.~2022.11.2.	윤사겸	-	윤사겸	-	
120	2436	2022-06-12	윤청은	1948.7.28.	남면두라리	387	임야	1,415	상속	2022.9.2.~2022.11.2.	윤사겸	-	-	-	
121	2703	2022-07-27	정성덕	1975.10.29.	남면화태리	8	전	1,954(962/1954)	상속	2022.9.2.~2022.11.2.	정만중	-	정만중	-	
					남면화태리	266	대	214(180/245)			정만중	-	정만중	-	

연 번	접수 번호	접수 일자	신 청 인		부동산 표시				취득 원인	공고 기간	대장상소유자		등기명의인		비 고
			성명	생년월일	소재지	지번	지목	면적 (㎡)			성명	생년월일	성명	생년월일	
122	2704	2022-07-27	정성덕	1975.10.29.	남면 화태리	산34	임야	8,727	상속	2022.9.2. ~ 2022.11.2.	정만중	-	-	-	
123	2308	2022-05-09	강병옥	1939.12.22.	남면 황간리	369-2	대	51	매매	2022.9.2. ~ 2022.11.2.	장수남	-	장수남	-	
124	2394	2022-05-31	장진옥	1963.7.9.	남면 황간리	199-1	전	1,552 (484/784)	상속	2022.9.2. ~ 2022.11.2.	장응수	-	장응수	-	
125	2484	2022-06-21	장진옥	1963.7.9.	남면 황간리	199-1	전	1,552 (300/784)	상속	2022.9.2. ~ 2022.11.2.	주학업	-	주학업	-	
126	2580	2022-07-12	김춘심	1961.9.26.	화정면 백야리	501-19	전	56	상속	2022.9.2. ~ 2022.11.2.	김윤달	-	김윤달	-	
					화정면 백야리	501-20	전	56			김윤달	-	김윤달	-	
127	2476	2022-06-21	윤민호	1964.12.30.	화정면 월호리	산147	임야	1,983	상속	2022.9.2. ~ 2022.11.2.	평소선흥	-	-	-	
128	2577	2022-07-12	황창곤	1963.8.3.	화정면 월호리	431	전	1,676	매매	2022.9.2. ~ 2022.11.2.	김대규	-	김대규	-	
129	2665	2022-07-27	조정심	1978.11.1.	화정면 월호리	산59-2	임야	793	상속	2022.9.2. ~ 2022.11.2.	옥천기원	-	-	-	
130	2767	2022-07-30	김영준	1947.8.8.	화정면 월호리	361	전	496	매매	2022.9.2. ~ 2022.11.2.	박인규	-	박인규	-	
131	2855	2022-08-04	황선미	1978.9.3.	화정면 월호리	87	대	231	매매	2022.9.2. ~ 2022.11.2.	박현채	-	박현채	-	
132	2856	2022-08-04	윤춘자	1944.7.19.	화정면 월호리	133-1	전	215	매매	2022.9.2. ~ 2022.11.2.	김상국	-	김상국	-	

연 번	접수 번호	접수 일자	신 청 인		부동산 표시				취득 원인	공고 기간	대장상소유자		등기명의인		비 고
			성명	생년월일	소재지	지번	지목	면적 (㎡)			성명	생년월일	성명	생년월일	
133	2917	2022-08-04	윤해남	1968.10.11.	화정면 월호리	188	전	1,240	상속	2022.9.2. ~ 2022.11.2.	윤계열	-	-	-	
					화정면 월호리	446	전	1,415			윤계열	-	-	-	
134	2507	2022-06-23	정왕석	1972.10.26.	화정면 개도리	17	전	2,119	증여	2022.9.2. ~ 2022.11.2.	정상집	-	-	-	
135	2508	2022-06-23	정왕석	1972.10.26.	화정면 개도리	산59	임야	793	증여	2022.9.2. ~ 2022.11.2.	정영길	-	-	-	
136	2509	2022-06-23	정왕석	1972.10.26.	화정면 개도리	96	전	1,491	매매	2022.9.2. ~ 2022.11.2.	정채순	-	정채순	-	
137	2563	2022-07-12	한재성	1957.8.21.	화정면 개도리	산540	임야	35,306	증여	2022.9.2. ~ 2022.11.2.	한예수	-	한예수	-	
138	2576	2022-07-12	차현숙	1960.8.12.	화정면 개도리	29	전	2,998	상속	2022.9.2. ~ 2022.11.2.	이문안	1904.1.13	이문안	-	
139	2581	2022-07-12	김경채	1969.2.28.	화정면 개도리	127	대	228	상속	2022.9.2. ~ 2022.11.2.	김본의만	-	김본의만	-	
140	2582	2022-07-12	김경채	1969.2.28.	화정면 개도리	128	전	2,473.2	상속	2022.9.2. ~ 2022.11.2.	김청배	1914.8.20	김청배	-	
141	2583	2022-07-12	하훈연	1932.4.16.	화정면 개도리	1576	임야	93	상속	2022.9.2. ~ 2022.11.2.	하정길	-	-	-	
					화정면 개도리	1646-5	임야	2,267			하정길	-	-	-	
142	2630	2022-07-21	황종이	1947.6.23.	화정면 개도리	1605	대	249	매매	2022.9.2. ~ 2022.11.2.	정명술	-	정명술	-	
143	2631	2022-07-21	황종이	1947.6.23.	화정면 개도리	1484-3	전	176	매매	2022.9.2. ~ 2022.11.2.	국정가월수	1919.4.6	국정가월수	-	



연번	접수번호	접수일자	신 청 인		부동산 표시				취득원인	공고기간	대장상소유자		등기명의인		비고
			성명	생년월일	소재지	지번	지목	면적(m <sup>2</sup> )			성명	생년월일	성명	생년월일	
144	2632	2022-07-21	정경주	1964.12.23.	화정면개도리	1188	전	446	상속	2022.9.2.~2022.11.2.	경산두신	-	경산두신	-	
					화정면개도리	1188-1	전	529			경산두신	-	경산두신	-	
145	2633	2022-07-21	정경주	1964.12.23.	화정면개도리	산426	임야	793	매매	2022.9.2.~2022.11.2.	정원채	-	-	-	
146	2634	2022-07-21	정경주	1964.12.23.	화정면개도리	산463	임야	6,744	매매	2022.9.2.~2022.11.2.	송봉돌	-	-	-	
147	2635	2022-07-21	이순	1952.8.26.	화정면개도리	산563-1	임야	3,868	상속	2022.9.2.~2022.11.2.	이내화	-	-	-	
148	2636	2022-07-21	정미영(1/5)	1964.2.26.	화정면개도리	219	전	338.8	매매	2022.9.2.~2022.11.2.	정기태	-	정기태	-	
			정명자(1/5)	1967.2.17.							정기태	-	정기태	-	
			정명심(1/5)	1975.3.8.							정기태	-	정기태	-	
			정미택(1/5)	1976.1.17.							정기태	-	정기태	-	
			정재명(1/5)	1978.11.17.							정기태	-	정기태	-	
149	2637	2022-07-21	정미영	1964.2.26.	화정면개도리	348-1	전	1,302	매매	2022.9.2.~2022.11.2.	김종봉	1910.8.6	김종봉	-	
150	2638	2022-07-21	정미영	1964.2.26.	화정면개도리	295	전	1,193	매매	2022.9.2.~2022.11.2.	정연석	1925.8.17	정연석	-	
					화정면개도리	296-1	전	992			정연석	1925.8.17	정연석	-	
151	2639	2022-07-21	김석곤	1946.7.7.	화정면개도리	1598	전	199.8	매매	2022.9.2.~2022.11.2.	박인석	-	박인석	-	
152	2640	2022-07-21	문무근	1958.10.2.	화정면개도리	산429	임야	11,504	상속	2022.9.2.~2022.11.2.	문영선	-	문영선	-	

연 번	접수 번호	접수 일자	신 청 인		부동산 표시				취득 원인	공고 기간	대장상소유자		등기명의인		비 고
			성명	생년월일	소재지	지번	지목	면적 (㎡)			성명	생년월일	성명	생년월일	
153	2641	2022-07-21	문무근	1958.10.2.	화정면 개도리	434	전	691	매매	2022.9.2. ~ 2022.11.2.	김선용	-	-	-	
154	2642	2022-07-21	문무근	1958.10.2.	화정면 개도리	산324	임야	1,785	매매	2022.9.2. ~ 2022.11.2.	김명복	-	-	-	
155	2644	2022-07-21	심영임	1962.6.7.	화정면 개도리	산531	임야	3,174	매매	2022.9.2. ~ 2022.11.2.	강영석	-	-	-	
156	2645	2022-07-21	한춘애	1960.7.5.	화정면 개도리	1686	전	126	상속	2022.9.2. ~ 2022.11.2.	한홍석	1900.3.3	한홍석	-	
					화정면 개도리	1645	전	220			한홍석	1900.3.3	한홍석	-	
157	2646	2022-07-21	한춘애	1960.7.5.	화정면 개도리	1247-2	대	298	상속	2022.9.2. ~ 2022.11.2.	한홍석	1900.3.3	한홍석	-	
158	2647	2022-07-21	변현숙	1959.9.12.	화정면 개도리	509-3	대	83	매매	2022.9.2. ~ 2022.11.2.	한홍수	1906.9.9	한홍수	-	
159	2687	2022-07-27	김병진	1964.10.10.	화정면 개도리	370-4	전	1,468	매매	2022.9.2. ~ 2022.11.2.	정원모	-	-	-	
160	2688	2022-07-27	김병진	1964.10.10.	화정면 개도리	산294	임야	263	매매	2022.9.2. ~ 2022.11.2.	정정준	-	-	-	
161	2689	2022-07-27	문재평	1960.7.13.	화정면 개도리	1646-3	임야	1,745	증여	2022.9.2. ~ 2022.11.2.	문찬렬	-	-	-	
162	2690	2022-07-27	김경배	1964.1.1.	화정면 개도리	산688	임야	3,471	상속	2022.9.2. ~ 2022.11.2.	김영문	-	-	-	
163	2691	2022-07-27	김경배	1964.1.1.	화정면 개도리	1363	전	1,316	매매	2022.9.2. ~ 2022.11.2.	김본동현	1921.10.9	김본동현	-	
164	2692	2022-07-27	김경배	1964.1.1.	화정면 개도리	1360	답	415	매매	2022.9.2. ~ 2022.11.2.	김순동	-	김순동	-	

연 번	접수 번호	접수 일자	신 청 인		부동산 표시				취득 원인	공고 기간	대장상소유자		등기명의인		비 고
			성명	생년월일	소재지	지번	지목	면적 (㎡)			성명	생년월일	성명	생년월일	
165	2693	2022-07-27	김경배	1964.1.1.	화정면 개도리	산649	임야	4,760 (334/1440)	매매	2022.9.2. ~ 2022.11.2.	김운길	-	김운길	-	
166	2694	2022-07-27	김경배	1964.1.1.	화정면 개도리	산446	임야	1,884	매매	2022.9.2. ~ 2022.11.2.	정쌍돌	-	-	-	
167	2850	2022-08-04	개도리여 석새마을 회	3612-03541	화정면 개도리	1422	임야	121	증여	2022.9.2. ~ 2022.11.2.	개도리	-	-	-	
					화정면 개도리	산662	임야	3,967			개도리	-	-	-	
168	2851	2022-08-04	화산리새 마을회	3636-02189	화정면 개도리	517	임야	172.4	증여	2022.9.2. ~ 2022.11.2.	개도리	-	-	-	
					화정면 개도리	1087	임야	48.2			개도리	-	-	-	
					화정면 개도리	산407	임야	3,769			개도리	-	-	-	
					화정면 개도리	산541	임야	24,601			개도리	-	-	-	
169	2852	2022-08-04	이강채	1956.10.20.	화정면 개도리	산716-3	임야	496	매매	2022.9.2. ~ 2022.11.2.	정모수	-	-	-	
170	2853	2022-08-04	임식현	1951.4.17.	화정면 개도리	산259	임야	3,570	증여	2022.9.2. ~ 2022.11.2.	개도리	-	-	-	
171	2868	2022-08-04	김민수	1977.6.29.	화정면 개도리	75	대	80	매매	2022.9.2. ~ 2022.11.2.	김본용포	-	김본용포	-	
172	2888	2022-08-04	정소엽	1935.7.29.	화정면 개도리	산77	임야	7,835	매매	2022.9.2. ~ 2022.11.2.	김익배	-	-	-	
173	2889	2022-08-04	김영순	1943.4.18.	화정면 개도리	산49	임야	1,686	상속	2022.9.2. ~ 2022.11.2.	김본의만	-	김본의만	-	
174	2918	2022-08-04	이태근	1958.10.4.	화정면 개도리	1077-2	대	226.5	상속	2022.9.2. ~ 2022.11.2.	이성인	-	이성인	-	

연 번	접수 번호	접수 일자	신 청 인		부동산 표시				취득 원인	공고 기간	대장상소유자		등기명의인		비 고
			성명	생년월일	소재지	지번	지목	면적 (㎡)			성명	생년월일	성명	생년월일	
175	2919	2022-08-04	김정숙	1958.10.1.	화정면 개도리	산286-1	임야	83	상속	2022.9.2. ~ 2022.11.2.	정사근	-	정사근	-	
176	2496	2022-06-22	임재화	1965.7.25.	화정면 제도리	171	답	489 (1/3)	매매	2022.9.2. ~ 2022.11.2.	임용섭	1932.3.17	임용섭	-	
177	2497	2022-06-23	임재화	1965.7.25.	화정면 제도리	171	답	489 (1/3)	매매	2022.9.2. ~ 2022.11.2.	임재윤	1934.4.2	임재윤	-	
178	2498	2022-06-22	임재화	1965.7.25.	화정면 제도리	171	답	489 (1/3)	매매	2022.9.2. ~ 2022.11.2.	임춘근	1911.10.5	임춘근	-	
179	2512	2022-06-23	육태건	1993.1.9.	화정면 제도리	273-1	임야	298	증여	2022.9.2. ~ 2022.11.2.	육귀동	-	육귀동	-	
180	2666	2022-07-27	임채민	1964.2.11.	화정면 제도리	134-1	묘지	410	상속	2022.9.2. ~ 2022.11.2.	임영근	-	-	-	
					화정면 제도리	302	임야	1,256			임영근	-	-	-	
181	2763	2022-07-30	조치민	1970.2.18.	화정면 제도리	253	대	162	매매	2022.9.2. ~ 2022.11.2.	황기운	-	-	-	
182	2768	2022-07-30	추순봉	1950.6.9.	화정면 제도리	40	전	453	매매	2022.9.2. ~ 2022.11.2.	김치운	-	-	-	
183	2854	2022-08-04	배정식	1929.8.19.	화정면 제도리	산30	임야	1,190	상속	2022.9.2. ~ 2022.11.2.	배준협	-	-	-	
184	2884	2022-08-04	윤은화	1959.3.23.	화정면 제도리	173-1	답	142	매매	2022.9.2. ~ 2022.11.2.	임치화	-	-	-	
					화정면 제도리	173-2	답	367			임치화	-	-	-	
					화정면 제도리	173-3	답	215			임치화	-	-	-	
185	2885	2022-08-04	윤은화	1959.3.23.	화정면 제도리	산12	임야	4,364	매매	2022.9.2. ~ 2022.11.2.	임홍준	-	-	-	

연 번	접수 번호	접수 일자	신 청 인		부동산 표시				취득 원인	공고 기간	대장상소유자		등기명의인		비 고
			성명	생년월일	소재지	지번	지목	면적 (㎡)			성명	생년월일	성명	생년월일	
186	2886	2022-08-04	윤은화	1959.3.23.	화정면 제도리	175	답	79	매매	2022.9.2. ~ 2022.11.2.	임일석	-	임일석	-	
187	2887	2022-08-04	윤은화	1959.3.23.	화정면 제도리	158-1	답	608	매매	2022.9.2. ~ 2022.11.2.	임정규	-	임정규	-	
188	2579	2022-07-12	김상연	1971.12.19.	화정면 상화리	38	전	1,117	상속	2022.9.2. ~ 2022.11.2.	김성인	1912.4.12	김성인	-	
					화정면 상화리	49	전	499			김성인	1912.4.12	김성인	-	
189	2736	2022-07-30	배석중	1952.4.28.	화정면 상화리	산22	임야	1,190	매매	2022.9.2. ~ 2022.11.2.	배운옥	1926.10.20	배운옥	-	
190	2737	2022-07-30	배석중	1952.4.28.	화정면 상화리	201-2	대	66	매매	2022.9.2. ~ 2022.11.2.	김추돌	-	김추돌	-	
191	2890	2022-08-04	김갑석	1969.12.9.	화정면 상화리	368	전	509	상속	2022.9.2. ~ 2022.11.2.	김동훤	1895.2.20.	김동훤	-	
192	2926	2022-08-04	김재곤	1955.3.5.	화정면 상화리	139	대	53	매매	2022.9.2. ~ 2022.11.2.	배기봉	-	배기봉	-	
193	2927	2022-08-04	김재곤	1955.3.5.	화정면 상화리	138	임야	314	매매	2022.9.2. ~ 2022.11.2.	상화리	-	-	-	
194	2648	2022-07-21	김진우	1980.4.17.	화정면 하화리	340-2	전	1,210	상속	2022.9.2. ~ 2022.11.2.	김수석	1909.1.27	김수석	-	
195	2664	2022-07-27	김태용	1977.4.26.	화정면 하화리	295	대	416	증여	2022.9.2. ~ 2022.11.2.	김본화인	-	김본화인	-	
196	2477	2022-06-21	정영선	1957.8.8.	화정면 낭도리	산298	임야	1,983	상속	2022.9.2. ~ 2022.11.2.	정매수	1923.3.7	정매수	-	
197	2487	2022-06-21	유억만	1963.3.20.	화정면 낭도리	225	답	324	상속	2022.9.2. ~ 2022.11.2.	강본간표	-	강본간표	-	

연번	접수번호	접수일자	신 청 인		부동산 표시				취득원인	공고기간	대장상소유자		등기명의인		비고
			성명	생년월일	소재지	지번	지목	면적(m <sup>2</sup> )			성명	생년월일	성명	생년월일	
198	2511	2022-06-23	조종태(1/4)	1953.9.30.	화정면 낭도리	산123-3	임야	1,587(1/3)	증여	2022.9.2. ~ 2022.11.2.	조용서	-	조용서	-	
			조영호(1/4)	1959.12.30.	화정면 낭도리	637-1	전	2,764(1/3)			조용서	-	조용서	-	
			조성래(1/4)	1958.3.11.	화정면 낭도리	725-1	전	3,884(1/3)			조용서	-	조용서	-	
			조정산(1/4)	1972.12.13.	화정면 낭도리	725-2	전	295(1/3)			조용서	-	조용서	-	
199	2527	2022-06-24	김상국	1963.11.4.	화정면 낭도리	1208-1	전	33	증여	2022.9.2. ~ 2022.11.2.	김홍선	1939.3.16	김홍선	-	
200	2598	2022-07-14	장원모	1947.7.19.	화정면 낭도리	433-2	전	499	상속	2022.9.2. ~ 2022.11.2.	장영호	1908.7.13	장영호	-	
201	2599	2022-07-14	이중숙	1960.8.25.	화정면 낭도리	637	전	397	매매	2022.9.2. ~ 2022.11.2.	배성오	-	-	-	
202	2600	2022-07-14	최창원	1978.9.30.	화정면 낭도리	643-1	전	4,136(146/4136)	증여	2022.9.2. ~ 2022.11.2.	최재동	1911.6.24	최재동	-	
203	2601	2022-07-14	최창원	1978.9.30.	화정면 낭도리	산119	임야	198	증여	2022.9.2. ~ 2022.11.2.	최재동	1911.6.24	최재동	-	
204	2759	2022-07-30	황순태	1945.7.18.	돌산면 금봉리	953-2	답	106	상속	2022.9.2. ~ 2022.11.2.	황영조	-	-	-	
205	2891	2022-08-04	유중룡	1969.5.18.	화정면 낭도리	산9-3	임야	5,372	증여	2022.9.2. ~ 2022.11.2.	유경술	-	유경술	-	
206	2892	2022-08-04	유중룡(1/2)	1969.5.18.	화정면 낭도리	산325	임야	5,653	증여	2022.9.2. ~ 2022.11.2.	유경술	-	유경술	-	
			유행균(1/2)	1958.8.22.											
207	2893	2022-08-04	최봉재	1961.9.4.	화정면 낭도리	1361-5	전	175	매매	2022.9.2. ~ 2022.11.2.	최영현	-	-	-	

연 번	접수 번호	접수 일자	신 청 인		부동산 표시				취득 원인	공고 기간	대장상소유자		등기명의인		비 고
			성명	생년월일	소재지	지번	지목	면적 (㎡)			성명	생년월일	성명	생년월일	
208	2894	2022-08-04	최봉재	1961.9.4.	화정면 낭도리	1356-18	전	218	매매	2022.9.2. ~ 2022.11.2.	최영현	-	최영현	-	
209	2922	2022-08-04	최진철	1954.10.18.	화정면 낭도리	546	전	248	매매	2022.9.2. ~ 2022.11.2.	최수안	-	-	-	
210	2923	2022-08-04	최진철	1954.10.18.	화정면 낭도리	696	전	182	매매	2022.9.2. ~ 2022.11.2.	조충진	-	조충진	-	
211	2924	2022-08-04	최인태	1940.10.9.	화정면 낭도리	1187	전	43	매매	2022.9.2. ~ 2022.11.2.	김선중	-	-	-	
212	2475	2022-06-21	안정모	1965.12.27.	화정면 조발리	182	전	681	매매	2022.9.2. ~ 2022.11.2.	안문익	-	-	-	
213	2921	2022-08-04	박순자	1932.7.2.	화정면 조발리	343	대	192	상속	2022.9.2. ~ 2022.11.2.	배덕인	-	배덕인	-	
214	2564	2022-07-12	신영동	1947.4.7.	화정면 적금리	477	전	1,230	매매	2022.9.2. ~ 2022.11.2.	신청돌 신문휴	-	신청돌 신문휴	-	
215	2660	2022-07-27	홍동선	1961.10.12.	화정면 적금리	284-1	대	157	증여	2022.9.2. ~ 2022.11.2.	홍종팔	-	-	-	
216	2883	2022-08-04	강석호	1942.12.5.	화정면 적금리	68	전	89	매매	2022.9.2. ~ 2022.11.2.	박치대	-	박치대	-	
217	2526	2022-06-24	김경수	1960.6.24.	화정면 여자리	538	임야	1,921	매매	2022.9.2. ~ 2022.11.2.	김영연	-	-	-	
218	2643	2022-07-21	김재학	1954.4.8.	화정면 여자리	716	대	202	매매	2022.9.2. ~ 2022.11.2.	정기순	-	정기순	-	

## 전문건설업(신규) 등록 공고

건설산업기본법 제9조의 규정에 의한 전문건설업 등록 사항을 동법 시행령 제11조 및 시행규칙 제8조의 규정에 의거 다음과 같이 공고합니다.

1. 상호 및 대표자 : 흰돌건설 주식회사
2. 영 업 소 재 지 : 전남 여수시 여수산단로 285-7(월하동)
3. 법인 등록번호 : 204711-0054\*\*\*

업종명	등록번호	주력분야	등록일
구조물해체.비계공사업	여수-22-사-13	• 구조물해체.비계공사	2022. 9. 2.

2022년 9월 2일

여 수 시 장



## 전문건설업(신규) 등록 공고

건설산업기본법 제9조의 규정에 의한 전문건설업 등록 사항을 동법 시행령 제11조 및 시행규칙 제8조의 규정에 의거 다음과 같이 공고합니다.

1. 상호 및 대표자 : (주)일성
2. 영 업 소 재 지 : 전남 여수시 좌수영로 683-17
3. 법인 등록번호 : 206211-0015\*\*\*

업종명	등록번호	주력분야	등록일
구조물해체.비계공사업	여수-22-사-14	• 구조물해체.비계공사	2022. 9. 2.

2022년 9월 2일

여 수 시 장

## 공유수면 점·사용 승인을 위한 이해관계자 등의 의견 수렴 공고

공유수면 점·사용 승인 신청이 접수됨에 따라「공유수면 관리 및 매립에 관한 법률」제8조제7항 및 동법 시행령 제9조의2제1항에 따라 이해관계자 등의 의견수렴을 위해 아래와 같이 공고하오니, 의견이 있으신 분들은 기한 내 의견을 제출해주시기 바랍니다.

2022. 9. 5.

# 여 수 시 장

### 1. 신청개요

신청인	점용·사용 장소	목적	면적(설치물)	사용기간
여수시장 (섬자원개발과)	여수시 돌산읍 평사리 293-9번지 일원	돌산읍 두룡개항 월파방지막 설치	139㎡ (월파방지막)	승인일로부터 30년

### 2. 공람장소, 공람기간

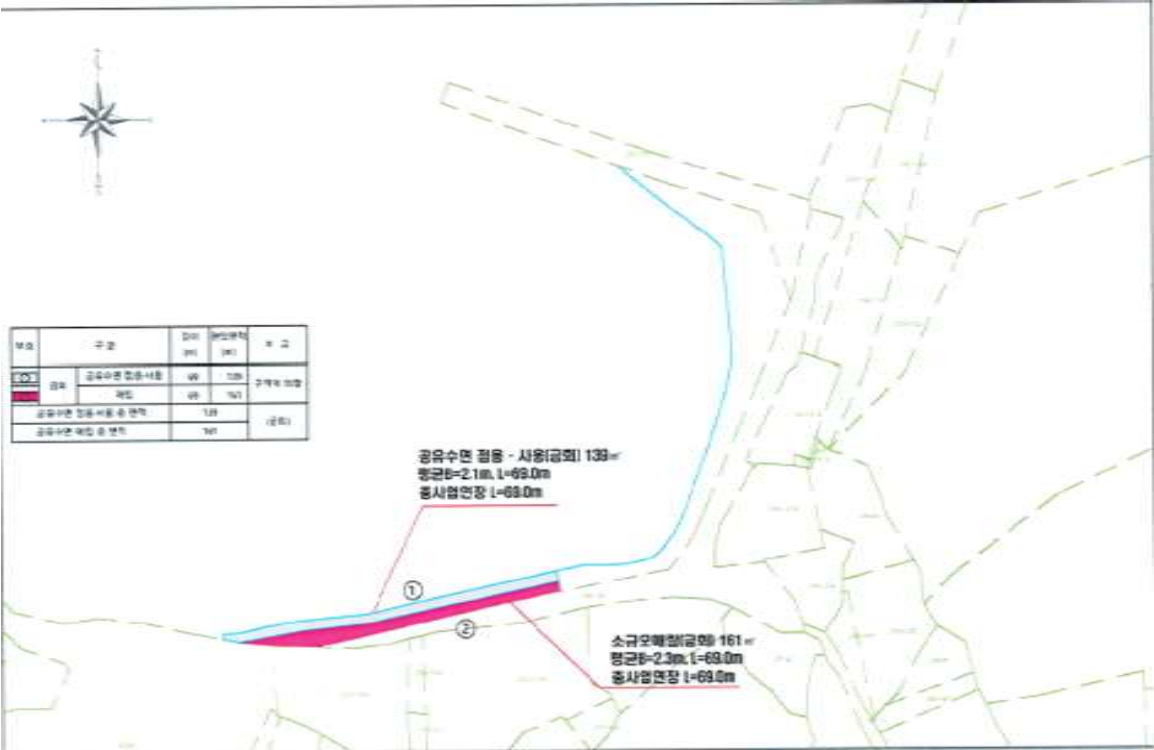
- 공람장소: 여수시 해양항만레저과
- 공람기간: 2022. 9. 5. ~ 9. 21.(17일간)

### 3. 의견제출기간 및 방법

- 제출기간: 2022. 9. 5. ~ 9. 21.(17일간)
- 제출방법: 의견제출서 서식에 맞춰 제출
- 제 출 처: 해양항만레저과(여수시 신월로 648, 4층) 또는 전자우편(alstjd12@korea.kr)
- 담 당 자: 행정9급 김민성

### 4. 기타 문의사항은 여수시 해양항만레저과(☎659-3972)로 문의주시기 바랍니다.

붙임 1 위치도



## 건설공사 안전점검 수행기관 지정 모집 공고

우리시 관내 건축공사현장에 대하여 투명하고 공정한 안전점검을 수행하고자 「건설기술진흥법」 제62조 및 같은법 시행령 제100조의2, 「건설공사 안전점검 업무수행지침」 제18조의 규정에 따라 건설안전점검 수행기관을 지정하고자 다음과 같이 모집 공고 합니다.

2022년 9월 5일

여 수 시 장

1. 공 고 명 : 건설공사 안전점검 수행기관 지정 모집 공고

### 2. 대상사업 내역

가. 사 업 명 : 웅천동 근린생활시설 신축공사

나. 사업주체 : 김덕수, 김종은

다. 시 공 자 : (주)서원종합건설

라. 감 리 자 : 우주건축사사무소

마. 사업개요

1) 위 치 : 전라남도 여수시 웅천동 1782-8번지

2) 대지면적 : 257.6㎡

3) 연 면 적 : 385.85㎡

4) 규 모 : 지상3층/1동, 휴게음식점 및 사무소

5) 공사기간 : 2022. 8. 25. ~ 2023. 1. 30.

※ 주요공정계획서 별도 첨부

7) 순공사비 : 295,000,000원(VAT 포함)

8) 안전점검 비용 : 3,000,000원(VAT 별도)

바. 건축허가일 : 2022. 6. 30.

### 3. 안전점검 내용(과업내용)

#### 가. 점검종류

- 향타기 및 향받기 사용공사

#### 나. 점검시기 : 현장협의

다. 안전점검은 「건설기술진흥법」, 「건설공사 안전관리 업무수행 지침」 등 관계 규정의 점검기준을 따르며, 점검 완료 후 종합보고서를 작성·제출.

※ 본 과업의 범위는 건설기술진흥법 제62조 및 같은법 시행령 제100조 제1항 1, 3 및 4호, 건설기술진흥법 시행령 제101조의 2에 따른 안전점검으로, 본 공고문에 명시되지 않은 사항은 관계법령에 따라 시행함.

### 4. 신청자격 및 결정방법

가. 신청자격 : 여수시 건설안전점검 수행기관 명부에 등록된 업체

※ 등록명부 공고 : 여수시 공고 제2022-1860호

#### 나. 결정방법

1) 「여수시 건설공사 안전점검 수행기관 세부평가 기준」[별표1]에 따른 사업수행능력 및 제안가격을 평가하여 최종평가 평점이 가장 높은 신청자를 선정함. 단 신청업체가 1개사일 경우에는 그 업체를 지정하여 시공사에 통보함.

**【최종평가】**

평가항목	기 준	심 사 방 법
수행능력	10점	평점=평가점수 X 10%
수행가격	90점	
합 계	100점	

- 2) 당해 안전점검 수행기관의 최고 평가점수가 동일한 경우에는 추첨을 통해 안전점검 수행기관을 지정함.
- 3) 시공자와 지정된 수행기관은 통보일로부터 7일 이내에 계약을 체결하여야 하며, 계약 체결 가격은 지정된 업체의 제안 가격임.

**5. 응모신청서 제출일시 및 방법**

가. 접수기간 : 2022. 9. 5.(월) 09:00 ~ 9. 13.(화) 18:00

나. 접수방법 : 방문접수

다. 제출서류

- 1) 안전점검 수행기관 지정신청서 1부[서식1]
- 2) 안전점검 수행기관 자기평가서 1부[서식2]
- 3) 안전점검 수행기관 가격제안서[서식3]

- 가격제안가 하한률 : 안전점검 비용의 87.745%

※ 수행가격 제안가가 하한률 미만일 경우, 심사대상에서 제외함.

가격제안 최저가를 참고하여 가격제안서 작성 후 봉투에 넣고  
밀봉한 경계선 부분에 회사 법인 인감을 날인하여 제출 바랍니다.

- 4) 서약서 1부[서식4]

6. 개찰일시 : 2022. 9. 14.(수) 이전 개별 통보(우선순위 1개 업체만 통보)

\* 우선순위 업체(1,2순위)의 점수가 동일 할 경우 2개 업체 통보

7. 사실확인 서류 제출기간(개별 통보 받은 업체에 한함.)

가. 제출기간 : 2022. 9. 14.(수) 14:00 ~ 16:00까지

나. 제출서류(사실확인 서류)

- 1) 건설기술인 경력증명서 또는 건설기술인 보유증명서 각 1부.
- 2) 안전점검 수행실적 각 1부.(건축공사장 안전점검 실적과 기존건축물 안전점검 실적을 구분하여 제출)
- 3) 신용평가 등급 확인서 1부.
- 4) 행정제재 유무 확인서 1부.

※ 제출서류는 모집공고일 이후에 발급 또는 작성된 것 제출.

※ 사실 확인 서류는 [별첨 1]의 양식을 작성하고, 증빙서류를 첨부하여 원본 1부를 아래 내용에 따라 제출하여야 함.

(1) 좌측제본(크기 A4), 견출지로 항목 구분 (2) 색상 : 표지 백색, 간지 색지

8. 열람 및 이의신청

가. 기 간 : 2022. 9. 15.(목) 10:00~ 17:00까지

나. 열람방법 : 여주시청 허가민원과 방문 열람을 원칙으로 함.

(대표자 또는 위임장을 제출한 대리인에 한하며, 서류 복사는 불가함.)

다. 이의신청 방법 : 반드시 서면(문서)으로 육하원칙에 의거 구체적으로 작성

하여야 함.

9. 유의사항

가. 제출된 서류는 일체 반환하지 않으며, 응모서류가 거짓 또는 그 밖의 부정한 방법으로 작성된 것으로 판명된 때에는 안전점검 수행기관 명부에서 제외하고 안전점검 수행기관 지정결정을 취소할 수 있습니다.

나. 세부일정은 추진상황에 따라 다소 변경될 수 있습니다.

- 다. 제출된 서류에 한하여 평가하며, 제출된 서류의 누락·오기 등으로 인한 불이익은 신청자에게 있고, 수행기관으로 지정되지 아니한 신청자에게는 지정결과를 별도 통보하지 않습니다.
- 라. 응모서류가 접수된 이후에는 교환 또는 수정이 불가하오니 정확히 작성·제출하여야 하며, 자기평가서 기재 내용과 증빙자료가 상이할 경우 지정권자가 판단하여 평가합니다.
- 마. 신청서류 및 이의신청에 따른 사실여부 등을 확인하기 위하여 지정신청자에게 증빙자료를 요구(전화)할 수 있으며, 소명 또는 증빙자료를 요구한 후 24시간 이내 제출하지 못할 경우, 해당 항목은 “0” 점 처리합니다.
- 바. 안전점검 수행기관 지정 이후 사업계획변경 등으로 사업비의 증감이 발생한 경우, 지정 당시의 기준에 따라 당사자간 점검비용을 정산하여야 합니다.
- 사. 본 공고문에 명기되지 않은 사항에 대해서는 「건설기술진흥법」 및 「건설공사 안전관리 업무수행 지침」 규정을 우선 적용합니다.
- 아. 기타 자세한 사항은 여수시 허가민원과(☎061-659-4101)에 문의하여 주시기 바랍니다.

- 붙임 1. 여수시 건설공사 안전점검 수행기관 세부평가 기준 및 서식 1부  
2. 공정표 1부(별첨). 끝.



[서식1]

안전점검 수행기관 지정 신청서

※ 색상이 어두운 난은 신청인이 작성하지 아니하며, [ ]에는 해당하는 곳에 √ 표를 합니다.

접수번호	접수일자		
신청인	상호 또는 법인명칭	법인등록번호	
	소재지	전화번호	
	대표자	생년월일	
신청 사업명			
직무분야	건축분야 [ ] 종합분야 [ ]		

「건설기술 진흥법 시행령」 제100조의2조 및 「건설공사 안전관리 업무수행지침」 제18조제7항에 따라 안전점검 수행기관의 지정을 신청합니다.

년 월 일

신청인

(서명 또는 인)

여 수 시 장 귀하

신청인 (대표자) 제출서류	1. 안전점검 수행기관 지정 신청서 1부 [서식1] 2. 안전점검 수행기관 자기평가서 1부 [서식2] 3. 안전점검 수행기관 가격제안서 1부 [서식3] 4. 서약서 1부 [서식4]	수수료  없음
----------------------	---	---------------

[서식2]

## 안전점검 수행기관 세부평가 기준 및 자기평가서

### 1. 사업수행능력

평 가 항 목	배점범위	세부기준 및 배점		비고
1.참여 기술인	50	소 계	50	
		· 특급기술자: 7점 × 인원		
		· 고급기술자: 5점 × 인원		
		· 중급기술자: 3점 × 인원		
		· 초급기술자: 1점 × 인원		
2.유사용역 수행실적 (최근5년간)	40	소 계	40	
		· 건축공사장 안전점검 수행실적 － 실적당 2점 × 개소	25	
		· 건축물 안전점검 수행실적 － 실적당 1점 × 개소	15	
3.점검 · 진단 평가결과	5	· 참여업체가 입찰공고일로부터 최근 1 년간 「시설물의 안전 및 유지관리에 관한 특별법」 제18조의 제1항에 따라 시정 또는 부실의 점검·진단 평가결과 처분을 받은 경우 0점 처리	5	
4.신용도평가 (신용평가등급 확인서)	5	· A- 이상	5	
		· BBB- 이상	4	
		· BB- 이상	3	
		· B- 이상	2	
		· CCC+ 이하	1	
		· 미제출	0	
총 계	100	평점 : 평가점수 × 10%		

1. 보유기술인은 건설기술인 경력증명서 상 **직무분야 건축, 토목 및 안전관리에 한함**(중복 불인정)
2. 유사용역 수행실적은 공고일 기준 **최근 5년 이내** 건축공사장 정기안전점검, 정밀안전점검, 초기점검 또는 공사재개 전 안전점검을 수행 완료한 실적에 한함(**1개소 현장 2회 실시하더라도 1개소 인정**)

## 2. 수행가격

평 가 항 목	세부기준 및 배점				비고
		1억원 이상	1억원 미만 5천만원 이상	5천만원 미만	
제안가격	· 예정가격 1번째 근접	70	80	90	
	· 예정가격 2번째 근접	65	75	85	
	· 예정가격 3번째 근접	60	70	80	
	· 예정가격 4번째 근접	55	65	75	
	· 예정가격 5번째 근접	50	60	70	
	· 예정가격 6번째 근접	45	55	65	
	· 예정가격 7번째 근접	40	50	60	
	· 예정가격 8번째 근접	35	45	55	
	· 예정가격 9번째 근접	30	40	50	
	· 예정가격 10번째 근접	25	35	45	
	· 예정가격 11번째 근접	20	30	40	
	· 예정가격 12번째 근접	15	25	35	
	· 예정가격 13번째 이하	10	20	30	

1. 제안가격이 같을 경우 공동점수를 인정하며, 차 순위 신청자는 공동점수 신청자 수 이후 점수를 산정
2. 예정가격산정은 다음과 같이 한다.
  - 참여업체 수 3개소 이하 : 평균 수행가격 제안가
  - 참여업체 수 4개소 이상 : 평균 수행가격 제안가 (최고, 최저 수행가격은 제외)
3. 예정가격의 근접한 순서는 예정가격과 제안가격 차이의 절대값을 이용하여 산정
4. 최고가와 최저가를 제시한 기관도 평가대상에 포함됨.

### 【최종평가】

평가항목	기 준	심 사 방 법
수행능력	10점	평점=평가점수 X 10%
수행가격	90점	
합 계	100점	

[서식3]

안전점검 수행기관 가격제안서

가격내용	사 업 명			
	제안가격	금	원정(₩	원정) ※부가세별도
신청자	상호 또는 법인명칭		법인등록번호	
	주 소		전화번호	
	대 표 자		생년월일	

본인은 「건설기술진흥법」 제62조, 같은 법 시행령 제100조의2 및 「건설공사 안전관리 업무수행 지침」 규정에 의하여 안전점검 수행기관으로 지정받기 위하여 상기와 같이 안전점검 수행비 가격 제안서를 제출하며, 안전점검 수행기관으로 지정된 경우 업무를 성실히 수행할 것을 약속합니다.

가격제안 최저가를 참고하여 가격제안서 작성 후 봉투에 넣고  
밀봉한 경계선 부분에 회사 법인 인감을 날인하여 제출 바랍니다.

년 월 일

신청자(대표자)

(서명 또는 인)

여 수 시 장 귀하

## 서 약 서

### □ 사 업 명 :

본인이 상기 건설공사의 안전점검 수행기관 지정을 신청함에 있어,

자기평가서는 「건설기술 진흥법」, 「건설공사 안전관리 업무수행 지침」 및 당해 안전점검 수행기관 지정 모집공고에서 정한 제반 규정을 숙지하고 동 규정에 적합하게 작성·제출 되었음을 확인하며, 제출된 신청자 평점 중 “허위·거짓 등”의 방법에 의하여 작성된 경우에는 실격처리하고 관련 협회에 이 사실을 통보하는 것에 동의하며,

제출한 자료는 사실과 틀림이 없음을 확인하며, 만일 안전점검 수행기관 지정에 영향을 주는 사항이 본인의 고의나 과실로 사실과 다르게 작성된 경우에는 관련규정에 의거 참가 제한, 벌점부여 및 부정행위 안전점검 수행기관 지정 등의 행정처분 등 불이익을 받을 수 있음을 확인하며 이에 따른 민·형사상 모든 책임을 감수하겠으며, 향후 안전점검 수행기관으로 지정될 경우 관계법령에 따라 성실히 업무를 수행할 것을 서약합니다.

년            월            일

업 체 명 :

대 표 자 : (인)

여 수 시 장 귀하

## 어업면허 처분사항 공고

「수산업법」 제8조, 같은법 시행령 제21조에 의거 다음과 같이 어업면허 처분사항을 공고합니다.

### ◆ 어업면허 처분 내역 ◆

면허 번호	어업의 종류	시설 방법	면적 (ha)	어장 위치	면허기간	수산자원 조성금 (천원)	어업권자		비고
							주 소	성 명	
10462	마을어업	-	13.80	삼산 서도	2022.10.25. 2032.10.24.	-	여수시 삼산면 서도리	서도어촌계	10186 재개발 (0.2ha축소)
10463	마을어업	-	10.00	남면 화태	2022.11.28. 2032.11.27.	-	여수시 남면 화태리	화태어촌계	10188 재개발

문의전화 : 061) 659-3931 여수시 어업생산과. 끝.

2022. 09. 05.

여 수 시 장

## 양식업 면허 유효기간 연장허가 사항 공고

「양식산업발전법」 제17조 제2항, 같은 법 시행령 제23조에 따라 다음과 같이 양식업 면허 유효기간 연장허가 사항을 공고합니다.

### - 양식업 면허 유효기간 연장허가 내역 -

면허 번호	연장 허가 번호	양식업의 종류 (양식방법)	면적 (ha)	양식장 위치	면허기간	연장허가 기 간	수산자원 조성금 (천원)	양 식 업 권 자		비고
								주 소	성 명	
11384	2022-58	패류 양식업 (수하식)	10.0	돌산 상동	2012.10.06. 2022.10.05.	2022.10.06. 2032.10.05.	면제	여수시 돌산읍 우두리	상동어촌계	

문의전화 : 061) 659-3931 여수시 어업생산과. 끝.

2022. 09. 05.

여 수 시 장

## 공 고

「여수시 리·통·반 설치 및 운영 조례 시행규칙」일부를 개정함에 있어 그 내용과 취지를 미리 알려 시민 여러분의 의견을 듣고자 「행정절차법」제41조(행정상 입법예고) 및 「여수시 자치법규의 입법에 관한 조례」제5조(입법예고 기간 및 방법)에 따라 다음과 같이 입법예고합니다.

2022년 9월 5일

## 여 수 시 장

「여수시 리·통·반 설치 및 운영 조례 시행규칙」일부개정규칙안 입법예고

### 1. 개정취지

- ‘웅천 롯데캐슬마리나’ 신축에 따른 통반 신설(증 1개통 19개 반)
- 학동 ‘e편한세상’ 공동주택 명칭 및 지번 변경
- 신기동 관할구역 일부 조정

### 2. 주요내용

여수시 리·통·반 설치 및 운영 조례 시행규칙 일부를 다음과 같이 개정한다.

별표 2 중 학동 1, ‘e편한세상’을 학동 391, ‘e편한세상 여수 더퍼스트’로 변경한다. 시전동 2통 1반을 9통 8반으로 편입하고, 시전동 24통반 관할구역을 일부 조정한다. ‘웅천 롯데캐슬마리나’ 신축에 따른 시전동 80통 란 다음에 시전동 81통을 다음과 같이 신설한다.

### 3. 개정규칙안 :【붙임2】문서 참고



#### 4. 입법예고기간 : 2022. 9. 5. ~ 2022. 9. 26.(22일간)

#### 5. 의견제출

- 이 규칙 개정안에 대하여 의견이 있는 기관·단체나 개인은 2022년 9월 26일까지 다음사항을 기재한 의견서를 여수시장 (참조 : 총무과장)에게 제출하여 주시기 바랍니다.

##### 가. 의견제출 사항

- 예고사항에 대한 항목별 의견(찬·반 여부와 그 사유)
- 의견 제출자의 주소, 성명(단체의 경우 단체명과 대표자의 성명), 연락처
- 기타 의견

##### 나. 의견제출 방법 : 직접방문, 우편, 팩스(번호 061-659-5807)

##### 다. 기타 참고사항

- 우편주소 : 여수시 시청로 1(학동, 여수시청 총무과) (59675)
- 업무담당자 : 총무과 문소희(ddun0808@korea.kr)
- 문의전화 : 061-659-3106

【붙임 1】

## 입법예고 사항에 대한 의견서

☐ 규칙명 : 「여수시 리·통·반 설치 및 운영 조례 시행규칙」일부개정규칙안

○ 성명(단체명) :

○ 주 소 :

○ 전 화 번 호 :

규칙안 항목별 내용	찬성여부		의견(사유)	기타 참고사항
	찬성	반대		

【붙임 2】

여수시 조례 제 호

여수시 리·통·반 설치 및 운영 조례 시행규칙 일부개정규칙안

여수시 리·통·반 설치 및 운영 조례 시행규칙 일부를 다음과 같이 개정한다.

별표 2 중 쌍봉동 1통, 2통, 70통 관할구역을 다음과 같이 한다.

동명	통명	반명	관 할 구 역
쌍봉동	1	1	학동 391(e편한세상 여수 더퍼스트 101동) 201, 202, 203, 204, 301, 302, 303, 304, 401, 402, 403, 404, 501, 502, 503, 504, 601, 602, 603, 604, 701, 702, 703, 704, 801, 802, 803, 804
		2	학동 391(e편한세상 여수 더퍼스트 101동) 901, 902, 903, 904, 1001, 1002, 1003, 1004, 1101, 1102, 1103, 1104, 1201, 1202, 1203, 1204, 1301, 1302, 1303, 1304, 1401, 1402, 1403, 1404, 1501, 1502, 1503, 1504, 1601, 1602, 1603, 1604
		3	학동 391(e편한세상 여수 더퍼스트 101동) 1701, 1702, 1703, 1704, 1801, 1802, 1803, 1804, 1901, 1902, 1903, 1904, 2001, 2002, 2003, 2004, 2101, 2102, 2103, 2104, 2201, 2202, 2203, 2204, 2301, 2302, 2303, 2304, 2402, 2403, 2404, 2502, 2503, 2504
		4	학동 391(e편한세상 여수 더퍼스트 102동) 201, 202, 203, 204, 301, 302, 303, 304, 401, 402, 403, 404, 501, 502, 503, 504, 601, 602, 603, 604, 701, 702, 703, 704, 801, 802, 803, 804, 901, 902, 903, 904
		5	학동 391(e편한세상 여수 더퍼스트 102동) 1001, 1002, 1003, 1004, 1101, 1102, 1103, 1104, 1201, 1202, 1203, 1204, 1301, 1302, 1303, 1304, 1401, 1402, 1403, 1404, 1501, 1502, 1503, 1504, 1601, 1602, 1603, 1604, 1701, 1702, 1703, 1704
		6	학동 391(e편한세상 여수 더퍼스트 102동) 1801, 1802, 1803, 1804, 1901, 1902, 1903, 1904, 2001, 2002, 2003, 2004, 2101, 2102, 2103, 2104, 2201, 2202, 2203, 2204, 2301, 2302, 2303, 2304, 2401, 2402, 2403, 2404, 2501, 2502, 2503, 상가동
		7	학동 391(e편한세상 여수 더퍼스트 103동) 101, 102, 201, 202, 203, 204, 301, 302, 303, 304, 401, 402, 403, 404, 501, 502, 503, 504, 601, 602, 603, 604, 701, 702, 703, 704, 801, 802, 803, 804
		8	학동 391(e편한세상 여수 더퍼스트 103동) 901, 902, 903, 904, 1001, 1002, 1003, 1004, 1101, 1102, 1103, 1104, 1201, 1202, 1203, 1204, 1301, 1302, 1303, 1304, 1401, 1402, 1403, 1404, 1501, 1502, 1503, 1504, 1601, 1602, 1603, 1604
		9	학동 391(e편한세상 여수 더퍼스트 103동) 1701, 1702, 1703, 1704, 1801, 1802, 1803, 1804, 1901, 1902, 1903, 1904, 2001, 2002, 2003, 2004, 2101, 2102, 2103, 2104, 2201, 2202, 2203, 2204, 2301, 2302, 2303, 2304, 2401, 2402, 2403, 2404, 2501, 2502

동명	통명	반명	관 할 구 역
	2	1	학동 391(e편한세상 여수 더퍼스트 104동) 201, 202, 203, 204, 205, 301, 302, 303, 304, 305, 401, 402, 403, 404, 405, 501, 502, 503, 504, 505, 601, 602, 603, 604, 605, 701, 702, 703, 704, 705
		2	학동 391(e편한세상 여수 더퍼스트 104동) 801, 802, 803, 804, 805, 901, 902, 903, 904, 905, 1001, 1002, 1003, 1004, 1005, 1101, 1102, 1103, 1104, 1105, 1201, 1202, 1203, 1204, 1205, 1301, 1302, 1303, 1304, 1305
		3	학동 391(e편한세상 여수 더퍼스트 104동) 1401, 1402, 1403, 1404, 1405, 1501, 1502, 1503, 1504, 1505, 1601, 1602, 1603, 1604, 1605, 1701, 1702, 1703, 1801, 1802, 1901, 1902, 2001, 2002, 2101, 2102, 2201, 2202, 2301, 2302, 2401, 2402, 2501, 2502
		4	학동 391(e편한세상 여수 더퍼스트 105동) 101, 102, 103, 201, 202, 203, 301, 302, 303, 401, 402, 403, 501, 502, 503, 601, 602 603, 701, 702, 703
		5	학동 391(e편한세상 여수 더퍼스트 105동) 801, 802, 803, 901, 902, 903, 1001, 1002, 1003, 1101, 1102, 1103, 1201, 1202, 1203, 1301, 1302, 1303, 1401, 1402, 1403
		6	학동 391(e편한세상 여수 더퍼스트 105동) 1501, 1502, 1503, 1601, 1602, 1603, 1701, 1702, 1703, 1801, 1802, 1803, 1901, 1902, 1903, 2001, 2002, 2003, 2101, 2102, 2103, 2201, 2202, 2203, 2302, 2303, 2402, 2403
		7	학동 391(e편한세상 여수 더퍼스트 106동) 201, 202, 203, 204, 301, 302, 303, 304, 401, 402, 403, 404, 501, 502, 503, 504, 601, 602, 603, 604, 701, 702, 703, 704
		8	학동 391(e편한세상 여수 더퍼스트 106동) 801, 802, 803, 804, 901, 902, 903, 904, 1001, 1002, 1003, 1004, 1101, 1102, 1103, 1104, 1201, 1202, 1203, 1204, 1301, 1302, 1303, 1304
		9	학동 391(e편한세상 여수 더퍼스트 106동) 1401, 1402, 1403, 1404, 1501, 1502, 1503, 1504, 1601, 1602, 1603, 1604, 1701, 1702, 1703, 1704, 1801, 1802, 1803, 1804 , 1901, 1902, 1903, 1904, 2001, 2002, 2101, 2102
	70	1	학동 391(e편한세상 여수 더퍼스트 107동) 101, 102, 103, 104, 201, 202, 203, 204, 301, 302, 303, 304, 401, 402, 403, 404, 501, 502, 503, 504, 601, 602, 603, 604, 701, 702, 703, 704
		2	학동 391(e편한세상 여수 더퍼스트 107동) 801, 802, 803, 804, 901, 902, 903, 904, 1001, 1002, 1003, 1004, 1101, 1102, 1103, 1104, 1201, 1202, 1203, 1204, 1301, 1302, 1303, 1304
		3	학동 391(e편한세상 여수 더퍼스트 107동) 1401, 1402, 1403, 1404, 1501, 1502, 1503, 1504, 1601, 1602, 1603, 1604, 1701, 1702, 1703, 1704, 1801, 1802, 1803, 1804, 1901, 1902, 1903, 1904

동명	통명	반명	관 할 구 역
		4	학동 391(e편한세상 여수 더퍼스트 107동) 2001, 2002, 2003, 2004, 2101, 2102, 2103, 2104, 2201, 2202, 2203, 2204, 2301, 2302, 2303, 2304, 2401, 2402, 2403, 2404, 2501, 2502, 2503, 2504 경로당, 어린이집
		5	학동 391(e편한세상 여수 더퍼스트 108동) 101, 102, 103, 104, 201, 202, 203, 204, 301, 302, 303, 304, 401, 402, 403, 404, 501, 502, 503, 504, 601, 602, 603, 604
		6	학동 391(e편한세상 여수 더퍼스트 108동) 701, 702, 703, 704, 801, 802, 803, 804, 901, 902, 903, 904, 1001, 1002, 1003, 1004, 1101, 1102, 1103, 1104, 1201, 1202, 1203, 1204
		7	학동 391(e편한세상 여수 더퍼스트 108동) 1301, 1302, 1303, 1304, 1401, 1402, 1403, 1404, 1501, 1502, 1503, 1504, 1601, 1602, 1603, 1604, 1701, 1702, 1703, 1704, 1801, 1802, 1803, 1804
		8	학동 391(e편한세상 여수 더퍼스트 108동) 1901, 1902, 1903, 1904, 2001, 2002, 2003, 2004, 2101, 2102, 2103, 2104, 2201, 2202, 2203, 2204, 2301, 2302, 2303, 2304, 2401, 2402, 2403, 2404, 2502, 2503, 2504, 주민공동시설
		9	학동 391(e편한세상 여수 더퍼스트 109동) 101, 102, 103, 104, 201, 202, 203, 204, 301, 302, 303, 304, 401, 402, 403, 404, 501, 502, 503, 504, 601, 602, 603, 604, 701, 702, 703, 704, 801, 802, 803, 804
		10	학동 391(e편한세상 여수 더퍼스트 109동) 901, 902, 903, 904, 1001, 1002, 1003, 1004, 1101, 1102, 1103, 1104, 1201, 1202, 1203, 1204, 1301, 1302, 1303, 1304, 1401, 1402, 1403, 1404, 1501, 1502, 1503, 1504, 1601, 1602, 1603, 1604
		11	학동 391(e편한세상 여수 더퍼스트 109동) 1701, 1702, 1703, 1704, 1801, 1802, 1803, 1804, 1901, 1902, 1903, 1904, 2001, 2002, 2003, 2004, 2101, 2102, 2103, 2104, 2201, 2202, 2203, 2204, 2301, 2302, 2303, 2304, 2402, 2403, 2404, 2502, 2503, 2504, 관리사무소,

별표 2 중 시전동 2통, 9통, 24통 관할구역을 다음과 같이 한다.

동명	통명	반명	관할구역
시전동	2	1	신기동 3 주공아파트 101동 101~501,104~504
		2	신기동 3 주공아파트 101동 105~505,108~508
		3	신기동 3 주공아파트 102동 101~501,104~504
		4	신기동 3 주공아파트 102동 105~505,108~508
		5	신기동 3 주공아파트 103동
		6	신기동 3 주공아파트 104동
		7	신기동 3 주공아파트 105동
		8	신기동 3 주공아파트 106동
	9	1	신기동 14-1~14-14,15-1~15-14,16
		2	신기동 17-1~17-20
		3	신기동 18-1~18-28
		4	신기동 19-1~19-18
		5	신기동 20-1~20-18
		6	신기동 21-1~21-18
		7	신기동 22-1~22-18
		8	신기동 1-1 ~ 1-13, 2-1 ~ 2-3
	24	1	신기동 119-1 ~ 119-13
		2	신기동 118-1 ~ 118-18
		3	신기동 114-1 ~ 114-16, 115-1 ~ 115-17
		4	신기동 116-1 ~ 116-12, 117-1 ~ 117-12

별표 2 중 시전동 80통 란 다음에 시전동 81통을 다음과 같이 신설한다.

동명	통명	반명	관할구역
시전동	81	1	웅천동 1868-1 ~ 1868-4, 1868-6
		2	웅천동 1877-1 ~ 1877-10, 1878-1 ~ 1878-11, 1879-1 ~ 1879-8
		3	웅천동 1880-1 ~ 1880-10, 1881-1 ~ 1881-4
		4	웅천동 1882-1 ~ 1882-10, 1883-1 ~ 1883-10, 1884-1 ~ 1884-9
		5	웅천동 1887-1 웅천롯데캐슬마리나 A동 101~104, 114~116, 201~205, 219~222 B동 105~113, 206~218
		6	웅천동 1887-1 웅천롯데캐슬마리나 C동 117~120, 129~132 / D동 121~128 / E동 133~144, 223~229
		7	웅천동 1887-1 웅천롯데캐슬마리나 A동 301~510(50개실)
		8	웅천동 1887-1 웅천롯데캐슬마리나 A동 511~716(42개실)
		9	웅천동 1887-1 웅천롯데캐슬마리나 B동 301~508(50개실)
		10	웅천동 1887-1 웅천롯데캐슬마리나 B동 509~717(47개실)
		11	웅천동 1887-1 웅천롯데캐슬마리나 C동 201~408(50개실)
		12	웅천동 1887-1 웅천롯데캐슬마리나 C동 409~616(50개실)
		13	웅천동 1887-1 웅천롯데캐슬마리나 C동 617~717(18개실) / D동 201~311(32개실)
		14	웅천동 1887-1 웅천롯데캐슬마리나 D동 312~519(50개실)
		15	웅천동 1887-1 웅천롯데캐슬마리나 D동 520~717(36개실)
		16	웅천동 1887-1 웅천롯데캐슬마리나 E동 301~425(50개실)
		17	웅천동 1887-1 웅천롯데캐슬마리나 E동 501~625(50개실)
		18	웅천동 1887-1 웅천롯데캐슬마리나 E동 701~725(25개실)
		19	웅천동 1892-1

## 부 칙

이 규칙은 공포한 날부터 시행한다.

# 신 · 구조문대비표

현 행				개 정 안			
〔별표2〕 통반의 명칭 및 관할 구역				〔별표2〕 통반의 명칭 및 관할 구역			
동	통명	반명	관 할 구 역	동	통명	반명	관 할 구 역
쌍봉동	1	1	학동 1(e편한세상 101동) 201, 202, 203, 204, 301, 302, 303, 304, 401, 402, 403, 404, 501, 502, 503, 504, 601, 602, 603, 604, 701, 702, 703, 704, 801, 802, 803, 804	쌍봉동	2	1	학동 391(e편한세상여수더파스트101동) 201, 202, 203, 204, 301, 302, 303, 304, 401, 402, 403, 404, 501, 502, 503, 504, 601, 602, 603, 604, 701, 702, 703, 704, 801, 802, 803, 804
		2	학동 1(e편한세상 101동) 901, 902, 903, 904, 1001, 1002, 1003, 1004, 1101, 1102, 1103, 1104, 1201, 1202, 1203, 1204, 1301, 1302, 1303, 1304, 1401, 1402, 1403, 1404, 1501, 1502, 1503, 1504, 1601, 1602, 1603, 1604			2	학동 391(e편한세상여수더파스트101동) 901, 902, 903, 904, 1001, 1002, 1003, 1004, 1101, 1102, 1103, 1104, 1201, 1202, 1203, 1204, 1301, 1302, 1303, 1304, 1401, 1402, 1403, 1404, 1501, 1502, 1503, 1504, 1601, 1602, 1603, 1604
		3	학동 1(e편한세상 101동) 1701, 1702, 1703, 1704, 1801, 1802, 1803, 1804, 1901, 1902, 1903, 1904, 2001, 2002, 2003, 2004, 2101, 2102, 2103, 2104, 2201, 2202, 2203, 2204, 2301, 2302, 2303, 2304, 2402, 2403, 2404, 2502, 2503, 2504			3	학동 391(e편한세상여수더파스트101동) 1701, 1702, 1703, 1704, 1801, 1802, 1803, 1804, 1901, 1902, 1903, 1904, 2001, 2002, 2003, 2004, 2101, 2102, 2103, 2104, 2201, 2202, 2203, 2204, 2301, 2302, 2303, 2304, 2402, 2403, 2404, 2502, 2503, 2504
		4	학동 1(e편한세상 102동) 201, 202, 203, 204, 301, 302, 303, 304, 401, 402, 403, 404, 501, 502, 503, 504, 601, 602, 603, 604, 701, 702, 703, 704, 801, 802, 803, 804, 901, 902, 903, 904			4	학동 391(e편한세상여수더파스트102동) 201, 202, 203, 204, 301, 302, 303, 304, 401, 402, 403, 404, 501, 502, 503, 504, 601, 602, 603, 604, 701, 702, 703, 704, 801, 802, 803, 804, 901, 902, 903, 904
		5	학동 1(e편한세상 102동) 1001, 1002, 1003, 1004, 1101, 1102, 1103, 1104, 1201, 1202, 1203, 1204, 1301, 1302, 1303, 1304, 1401, 1402, 1403, 1404, 1501, 1502, 1503, 1504, 1601, 1602, 1603, 1604, 1701, 1702, 1703, 1704			5	학동 391(e편한세상여수더파스트102동) 1001, 1002, 1003, 1004, 1101, 1102, 1103, 1104, 1201, 1202, 1203, 1204, 1301, 1302, 1303, 1304, 1401, 1402, 1403, 1404, 1501, 1502, 1503, 1504, 1601, 1602, 1603, 1604, 1701, 1702, 1703, 1704
		6	학동 1(e편한세상 102동) 1801, 1802, 1803, 1804, 1901, 1902, 1903, 1904, 2001, 2002, 2003, 2004, 2101, 2102, 2103, 2104, 2201, 2202, 2203, 2204, 2301, 2302, 2303, 2304, 2401, 2402, 2403, 2404, 2501, 2502, 2503, 상봉동			6	학동 391(e편한세상여수더파스트102동) 1801, 1802, 1803, 1804, 1901, 1902, 1903, 1904, 2001, 2002, 2003, 2004, 2101, 2102, 2103, 2104, 2201, 2202, 2203, 2204, 2301, 2302, 2303, 2304, 2401, 2402, 2403, 2404, 2501, 2502, 2503, 상봉동
		7	학동 1(e편한세상 103동) 101, 102, 201, 202, 203, 204, 301, 302, 303, 304, 401, 402, 403, 404, 501, 502, 503, 504, 601, 602, 603, 604, 701, 702, 703, 704, 801, 802, 803, 804			7	학동 391(e편한세상여수더파스트103동) 101, 102, 201, 202, 203, 204, 301, 302, 303, 304, 401, 402, 403, 404, 501, 502, 503, 504, 601, 602, 603, 604, 701, 702, 703, 704, 801, 802, 803, 804



현행				개정안			
〔별표2〕 통반의 명칭 및 관할 구역				〔별표2〕 통반의 명칭 및 관할 구역			
동	통명	반명	관할 구역	동	통명	반명	관할 구역
쌍봉동	1	8	학동 1(e편한세상 103동) 901, 902, 903, 904, 1001, 1002, 1003, 1004, 1101, 1102, 1103, 1104, 1201, 1202, 1203, 1204, 1301, 1302, 1303, 1304, 1401, 1402, 1403, 1404, 1501, 1502, 1503, 1504, 1601, 1602, 1603, 1604	1		8	학동 391(e편한세상·여수더파스트103동) 901, 902, 903, 904, 1001, 1002, 1003, 1004, 1101, 1102, 1103, 1104, 1201, 1202, 1203, 1204, 1301, 1302, 1303, 1304, 1401, 1402, 1403, 1404, 1501, 1502, 1503, 1504, 1601, 1602, 1603, 1604
		9	학동 1(e편한세상 103동) 1701, 1702, 1703, 1704, 1801, 1802, 1803, 1804, 1901, 1902, 1903, 1904, 2001, 2002, 2003, 2004, 2101, 2102, 2103, 2104, 2201, 2202, 2203, 2204, 2301, 2302, 2303, 2304, 2401, 2402, 2403, 2404, 2501, 2502			9	학동 391(e편한세상·여수더파스트103동) 1701, 1702, 1703, 1704, 1801, 1802, 1803, 1804, 1901, 1902, 1903, 1904, 2001, 2002, 2003, 2004, 2101, 2102, 2103, 2104, 2201, 2202, 2203, 2204, 2301, 2302, 2303, 2304, 2401, 2402, 2403, 2404, 2501, 2502
	2	1	학동 1(e편한세상 104동) 201, 202, 203, 204, 205, 301, 302, 303, 304, 305, 401, 402, 403, 404, 405, 501, 502, 503, 504, 505, 601, 602, 603, 604, 605, 701, 702, 703, 704, 705	쌍봉동	2	1	학동 391(e편한세상·여수더파스트104동) 201, 202, 203, 204, 205, 301, 302, 303, 304, 305, 401, 402, 403, 404, 405, 501, 502, 503, 504, 505, 601, 602, 603, 604, 605, 701, 702, 703, 704, 705
		2	학동 1(e편한세상 104동) 801, 802, 803, 804, 805, 901, 902, 903, 904, 905, 1001, 1002, 1003, 1004, 1005, 1101, 1102, 1103, 1104, 1105, 1201, 1202, 1203, 1204, 1205, 1301, 1302, 1303, 1304, 1305			2	학동 391(e편한세상·여수더파스트104동) 801, 802, 803, 804, 805, 901, 902, 903, 904, 905, 1001, 1002, 1003, 1004, 1005, 1101, 1102, 1103, 1104, 1105, 1201, 1202, 1203, 1204, 1205, 1301, 1302, 1303, 1304, 1305
		3	학동 1(e편한세상 104동) 1401, 1402, 1403, 1404, 1405, 1501, 1502, 1503, 1504, 1505, 1601, 1602, 1603, 1604, 1605, 1701, 1702, 1703, 1801, 1802, 1901, 1902, 2001, 2002, 2101, 2102, 2201, 2202, 2301, 2302, 2401, 2402, 2501, 2502			3	학동 391(e편한세상·여수더파스트104동) 1401, 1402, 1403, 1404, 1405, 1501, 1502, 1503, 1504, 1505, 1601, 1602, 1603, 1604, 1605, 1701, 1702, 1703, 1801, 1802, 1901, 1902, 2001, 2002, 2101, 2102, 2201, 2202, 2301, 2302, 2401, 2402, 2501, 2502
		4	학동 1(e편한세상 105동) 101, 102, 103, 201, 202, 203, 301, 302, 303, 401, 402, 403, 501, 502, 503, 601, 602, 603, 701, 702, 703 학동 391			4	학동 391(e편한세상·여수더파스트105동) 101, 102, 103, 201, 202, 203, 301, 302, 303, 401, 402, 403, 501, 502, 503, 601, 602, 603, 701, 702, 703
		5	학동 1(e편한세상 105동) 801, 802, 803, 901, 902, 903, 1001, 1002, 1003, 1101, 1102, 1103, 1201, 1202, 1203, 1301, 1302, 1303, 1401, 1402, 1403			5	학동 391(e편한세상·여수더파스트105동) 801, 802, 803, 901, 902, 903, 1001, 1002, 1003, 1101, 1102, 1103, 1201, 1202, 1203, 1301, 1302, 1303, 1401, 1402, 1403
		6	학동 1(e편한세상 105동) 1501, 1502, 1503, 1601, 1602, 1603, 1701, 1702, 1703, 1801, 1802, 1803, 1901, 1902, 1903, 2001, 2002, 2003, 2101, 2102, 2103, 2201, 2202, 2203, 2302, 2303, 2402, 2403			6	학동 391(e편한세상·여수더파스트105동) 1501, 1502, 1503, 1601, 1602, 1603, 1701, 1702, 1703, 1801, 1802, 1803, 1901, 1902, 1903, 2001, 2002, 2003, 2101, 2102, 2103, 2201, 2202, 2203, 2302, 2303, 2402, 2403

현행				개정안			
〔별표2〕 통반의 명칭 및 관할 구역				〔별표2〕 통반의 명칭 및 관할 구역			
동	통명	반명	관할 구역	동	통명	반명	관할 구역
쌍봉동	2	7	학동 1(e편한세상 106동) 201, 202, 203, 204, 301, 302, 303, 304, 401, 402, 403, 404, 501, 502, 503, 504, 601, 602, 603, 604, 701, 702, 703, 704	2		7	학동 391(e편한세상아슈더파스트 106동) 201, 202, 203, 204, 301, 302, 303, 304, 401, 402, 403, 404, 501, 502, 503, 504, 601, 602, 603, 604, 701, 702, 703, 704
		8	학동 1(e편한세상 106동) 801, 802, 803, 804, 901, 902, 903, 904, 1001, 1002, 1003, 1004, 1101, 1102, 1103, 1104, 1201, 1202, 1203, 1204, 1301, 1302, 1303, 1304			8	학동 391(e편한세상아슈더파스트 106동) 801, 802, 803, 804, 901, 902, 903, 904, 1001, 1002, 1003, 1004, 1101, 1102, 1103, 1104, 1201, 1202, 1203, 1204, 1301, 1302, 1303, 1304
		9	학동 1(e편한세상 106동) 1401, 1402, 1403, 1404, 1501, 1502, 1503, 1504, 1601, 1602, 1603, 1604, 1701, 1702, 1703, 1704, 1801, 1802, 1803, 1804, 1901, 1902, 1903, 1904, 2001, 2002, 2101, 2102			9	학동 391(e편한세상아슈더파스트 106동) 1401, 1402, 1403, 1404, 1501, 1502, 1503, 1504, 1601, 1602, 1603, 1604, 1701, 1702, 1703, 1704, 1801, 1802, 1803, 1804, 1901, 1902, 1903, 1904, 2001, 2002, 2101, 2102
	70	1	학동 1(e편한세상 107동) 101, 102, 103, 104, 201, 202, 203, 204, 301, 302, 303, 304, 401, 402, 403, 404, 501, 502, 503, 504, 601, 602, 603, 604, 701, 702, 703, 704	쌍봉동	70	1	학동 391(e편한세상아슈더파스트 107동) 101, 102, 103, 104, 201, 202, 203, 204, 301, 302, 303, 304, 401, 402, 403, 404, 501, 502, 503, 504, 601, 602, 603, 604, 701, 702, 703, 704
		2	학동 1(e편한세상 107동) 801, 802, 803, 804, 901, 902, 903, 904, 1001, 1002, 1003, 1004, 1101, 1102, 1103, 1104, 1201, 1202, 1203, 1204, 1301, 1302, 1303, 1304			2	학동 391(e편한세상아슈더파스트 107동) 801, 802, 803, 804, 901, 902, 903, 904, 1001, 1002, 1003, 1004, 1101, 1102, 1103, 1104, 1201, 1202, 1203, 1204, 1301, 1302, 1303, 1304
		3	학동 1(e편한세상 107동) 1401, 1402, 1403, 1404, 1501, 1502, 1503, 1504, 1601, 1602, 1603, 1604, 1701, 1702, 1703, 1704, 1801, 1802, 1803, 1804, 1901, 1902, 1903, 1904			3	학동 391(e편한세상아슈더파스트 107동) 1401, 1402, 1403, 1404, 1501, 1502, 1503, 1504, 1601, 1602, 1603, 1604, 1701, 1702, 1703, 1704, 1801, 1802, 1803, 1804, 1901, 1902, 1903, 1904
		4	학동 1(e편한세상 107동) 2001, 2002, 2003, 2004, 2101, 2102, 2103, 2104, 2201, 2202, 2203, 2204, 2301, 2302, 2303, 2304, 2401, 2402, 2403, 2404, 2501, 2502, 2503, 2504 경로당 어린이집			4	학동 391(e편한세상아슈더파스트 107동) 2001, 2002, 2003, 2004, 2101, 2102, 2103, 2104, 2201, 2202, 2203, 2204, 2301, 2302, 2303, 2304, 2401, 2402, 2403, 2404, 2501, 2502, 2503, 2504 경로당 어린이집
		5	학동 1(e편한세상 108동) 101, 102, 103, 104, 201, 202, 203, 204, 301, 302, 303, 304, 401, 402, 403, 404, 501, 502, 503, 504, 601, 602, 603, 604			5	학동 391(e편한세상아슈더파스트 108동) 101, 102, 103, 104, 201, 202, 203, 204, 301, 302, 303, 304, 401, 402, 403, 404, 501, 502, 503, 504, 601, 602, 603, 604
		6	학동 1(e편한세상 108동) 701, 702, 703, 704, 801, 802, 803, 804, 901, 902, 903, 904, 1001, 1002, 1003, 1004, 1101, 1102, 1103, 1104, 1201, 1202, 1203, 1204			6	학동 391(e편한세상아슈더파스트 108동) 701, 702, 703, 704, 801, 802, 803, 804, 901, 902, 903, 904, 1001, 1002, 1003, 1004, 1101, 1102, 1103, 1104, 1201, 1202, 1203, 1204

현행				개정안			
〔별표2〕 통반의 명칭 및 관할 구역				〔별표2〕 통반의 명칭 및 관할 구역			
동	통명	반명	관할 구역	동	통명	반명	관할 구역
쌍봉동	70	7	학동 1(e편한세상 108동) 1301, 1302, 1303, 1304, 1401, 1402, 1403, 1404, 1501, 1502, 1503, 1504, 1601, 1602, 1603, 1604, 1701, 1702, 1703, 1704, 1801, 1802, 1803, 1804	쌍봉동	70	7	학동 391(e편한세상여수더파스트108동) 1301, 1302, 1303, 1304, 1401, 1402, 1403, 1404, 1501, 1502, 1503, 1504, 1601, 1602, 1603, 1604, 1701, 1702, 1703, 1704, 1801, 1802, 1803, 1804
		8	학동 1(e편한세상 108동) 1901, 1902, 1903, 1904, 2001, 2002, 2003, 2004, 2101, 2102, 2103, 2104, 2201, 2202, 2203, 2204, 2301, 2302, 2303, 2304, 2401, 2402, 2403, 2404, 2502, 2503, 2504, 주민공동시설			8	학동 391(e편한세상여수더파스트108동) 1901, 1902, 1903, 1904, 2001, 2002, 2003, 2004, 2101, 2102, 2103, 2104, 2201, 2202, 2203, 2204, 2301, 2302, 2303, 2304, 2401, 2402, 2403, 2404, 2502, 2503, 2504, 주민공동시설
		9	학동 1(e편한세상 109동) 101, 102, 104, 201, 202, 203, 204, 301, 302, 303, 304, 401, 402, 403, 404, 501, 502, 503, 504, 601, 602, 603, 604, 701, 702, 703, 704, 801, 802, 803, 804			9	학동 391(e편한세상여수더파스트109동) 101, 102, 103, 104, 201, 202, 203, 204, 301, 302, 303, 304, 401, 402, 403, 404, 501, 502, 503, 504, 601, 602, 603, 604, 701, 702, 703, 704, 801, 802, 803, 804
		10	학동 1(e편한세상 109동) 901, 902, 903, 904, 1001, 1002, 1003, 1004, 1101, 1102, 1103, 1104, 1201, 1202, 1203, 1204, 1301, 1302, 1303, 1304, 1401, 1402, 1403, 1404, 1501, 1502, 1503, 1504, 1601, 1602, 1603, 1604			10	학동 391(e편한세상여수더파스트109동) 901, 902, 903, 904, 1001, 1002, 1003, 1004, 1101, 1102, 1103, 1104, 1201, 1202, 1203, 1204, 1301, 1302, 1303, 1304, 1401, 1402, 1403, 1404, 1501, 1502, 1503, 1504, 1601, 1602, 1603, 1604
		11	학동 1(e편한세상 109동) 1701, 1702, 1703, 1704, 1801, 1802, 1803, 1804, 1901, 1902, 1903, 1904, 2001, 2002, 2003, 2004, 2101, 2102, 2103, 2104, 2201, 2202, 2203, 2204, 2301, 2302, 2303, 2304, 2402, 2403, 2404, 2502, 2503, 2504, 관다마루스,			11	학동 391(e편한세상여수더파스트109동) 1701, 1702, 1703, 1704, 1801, 1802, 1803, 1804, 1901, 1902, 1903, 1904, 2001, 2002, 2003, 2004, 2101, 2102, 2103, 2104, 2201, 2202, 2203, 2204, 2301, 2302, 2303, 2304, 2402, 2403, 2404, 2502, 2503, 2504, 관다마루스,

현 행				개 정 안			
〔별표2〕 통반의 명칭 및 관할 구역				〔별표2〕 통반의 명칭 및 관할 구역			
동	통명	반명	관 할 구 역	동	통명	반명	관 할 구 역
시전동	2	1	신기동 1-1~1-13, 3-1~2-3	2	2	—	삭제 (9통으로 8반으로 변경)
		2	주공아파트 101동 101~501, 104~504			1	신기동 3 주공아파트 101동 101~501, 104~504
		3	주공아파트 101동 105~505, 108~508			2	신기동 3 주공아파트 101동 105~505, 108~508
		4	주공아파트 102동 101~501, 104~504			3	신기동 3 주공아파트 102동 101~501, 104~504
		5	주공아파트 102동 105~505, 108~508			4	신기동 3 주공아파트 102동 105~505, 108~508
		6	주공아파트 103동			5	신기동 3 주공아파트 103동
		7	주공아파트 104동			6	신기동 3 주공아파트 104동
		8	주공아파트 105동			7	신기동 3 주공아파트 105동
		9	주공아파트 106동			8	신기동 3 주공아파트 106동
	9	1	신기동 14-1~14-14, 15-1~15-14, 16		9	1	신기동 14-1~14-14, 15-1~15-14, 16
		2	신기동 17-1~17-20			2	신기동 17-1~17-20
		3	신기동 18-1~18-28			3	신기동 18-1~18-28
		4	신기동 19-1~19-18			4	신기동 19-1~19-18
		5	신기동 20-1~20-18			5	신기동 20-1~20-18
		6	신기동 21-1~21-18			6	신기동 21-1~21-18
		7	신기동 22-1~22-18			7	신기동 22-1~22-18
			<신설>			8	신기동 1-1 ~ 1-13, 2-1 ~ 2-3

현 행				개 정 안			
〔별표2〕 통반의 명칭 및 관할 구역				〔별표2〕 통반의 명칭 및 관할 구역			
동	통명	반명	관 할 구 역	동	통명	반명	관 할 구 역
	24	1	신기동 119-1~119-13		24	1	신기동 119-1 ~ 119-13
		2	118-1~118-18			2	신기동 118-1 ~ 118-18
		3	116-1~116-12, 117-1~117-12			3	신기동 114-1 ~ 114-16, 115-1 ~ 115-17
		4	118-1~118-16,119- 1~119-13			4	신기동 116-1 ~ 116-12, 117-1 ~ 117-12
<u>&lt;신 설&gt;</u>				시전동	81	1	웅천동 1868-1 ~ 1868-4, 1868-6
						2	웅천동 1877-1 ~ 1877-10, 1878-1 ~ 1878-11, 1879-1 ~ 1879-8
						3	웅천동 1880-1 ~ 1880-10, 1881-1 ~ 1881-4
						4	웅천동 1882-1 ~ 1882-10, 1883-1 ~ 1883-10, 1884-1 ~ 1884-9
						5	웅천동 1887-1 웅천롯데캐슬마리나 A동 101~104, 114~116, 201~205, 219~222 B동 105~113, 206~218
						6	웅천동 1887-1 웅천롯데캐슬마리나 C동 117~120, 129~132 / D동 121~128 / E동 133~144, 223~229
						7	웅천동 1887-1 웅천롯데캐슬마리나 A동 301~510(50개실)
						8	웅천동 1887-1

현 행				개 정 안			
〔별표2〕 통반의 명칭 및 관할 구역				〔별표2〕 통반의 명칭 및 관할 구역			
동	통명	반명	관 할 구 역	동	통명	반명	관 할 구 역
							웅천롯데캐슬마리나 A동 511~716(42개실)
						9	웅천동 1887-1 웅천롯데캐슬마리나 B동 301~508(50개실)
						10	웅천동 1887-1 웅천롯데캐슬마리나 B동 509~717(47개실)
						11	웅천동 1887-1 웅천롯데캐슬마리나 C동 201~408(50개실)
						12	웅천동 1887-1 웅천롯데캐슬마리나 C동 409~616(50개실)
						13	웅천동 1887-1 웅천롯데캐슬마리나 C동 617~717(18개실) / D동 201~311(32개실)
						14	웅천동 1887-1 웅천롯데캐슬마리나 D동 312~519(50개실)
						15	웅천동 1887-1 웅천롯데캐슬마리나 D동 520~717(36개실)
						16	웅천동 1887-1 웅천롯데캐슬마리나 E동 301~425(50개실)
						17	웅천동 1887-1 웅천롯데캐슬마리나 E동 501~625(50개실)
						18	웅천동 1887-1 웅천롯데캐슬마리나 E동 701~725(25개실)
						19	웅천동 1892-1

## 공 고

「여수시 공무원 행동강령」를 개정함에 있어 그 내용과 취지를 미리 알려  
시민 여러분의 의견을 듣고자 「행정절차법」 제41조(행정상 입법예고) 및  
「여수시 자치법규의 입법에 관한 조례」 제5조(입법예고 기간 및 방법)에  
따라 다음과 같이 공고합니다.

2022년 9월 6일

## 여 수 시 장

### 「여수시 공무원 행동강령」 일부개정규칙안 입법예고

#### 1. 개정이유

- 「공직자의 이해충돌방지법」(22.5.19. 시행) 제정에 따른 법에서 규정하고  
있는 내용과 중복되는 규정 및 서식 삭제 및
- 「청탁금지법」(21.12.16. 시행)개정으로 명절 기간 수수가 허용되는 ‘농수산물·  
가공품’가액 범위를 두 배 상향 개정하기 위함.

#### 2. 주요내용

가. 「공직자의 이해충돌 방지법」과 중복되는 이해충돌방지규정 및  
서식 삭제

- 8개 규정 : 안 제5조 ~ 안 제10조, 안 제20조 및 안 제24조,
- 8개 서식 : 안 별지 제3호서식 ~ 안 제9호서식, 안 제17호 서식

나. 이해충돌방지규정 삭제에 따른 용어 정비 및 개념 명확화

- 용어정비 및 개념명확화
  - 여수시 및 여수시의회 소속공무원 → 여수시 소속 공무원
  - 서면 → 서면(전자문서 포함)
  - 전가 → ‘전가(轉嫁)’한자 병행 표기
- ‘산하기관’의 용어설명 규정이 포함 된 제8조(가족 채용 제한) 규정

삭제로 제21조의2 제4호에 정비

**다. 설날·추석 기간에 한정하여 농수산물·가공품 선물 가액 범위를  
두 배로 상향(10만원 → 20만원)**

- 기간 : 설날·추석 전 24일부터 설날·추석 후 5일까지
- 기간 중에 우편 등을 통해 발송하여 기간 후에 수수한 경우에는 그 수수한 날까지

**3. 입법 예고기간 : 2022. 9. 6. ~ 9. 26.(20일간)**

**4. 「여수시 공무원 행동강령」 일부개정 규칙안: 붙임**

**5. 의견제출**

「여수시 공무원 행동강령」 일부개정 규칙안에 대해서 의견이 있는 기관, 단체나 개인은 2022년 9월 26일까지 다음 사항을 기재한 의견서를 여수시장(감사담당관)에게 서면으로 제출하거나 전화 또는 이메일로 알려주시기 바랍니다.

**가. 의견제출 사항**

- 예고 사항에 대한 항목별 의견(찬·반 여부와 그 사유)
- 의견 제출자의 주소, 성명(단체의 경우 단체명과 대표자의 성명), 전화번호

**나. 보내실 곳 : 여수시 감사담당관**

**다. 의견제출 방법**

- 주 소 : 우)59675 여수시 시청로 1(학동) 여수시청 감사담당관
- E-Mail : wpdns8748@korea.kr
- 전 화 : 061-659-3068
- F A X : 061-659-5804



## 입법 예고 사항에 대한 의견서

□ 규칙명 : 「여수시 공무원 행동강령」 일부개정 규칙안

○ 성명(단체명) :

○ 주 소 :

○ 전 화 번 호 :

규칙안 항목별 내용	찬성여부		의견(사유)	기타 참고사항
	찬성	반대		

## 여수시 공무원 행동강령 일부개정규칙안

제1조(목적) 이 규칙은 「공무원 행동강령」 제24조에 따라 여수시 공무원이 준수해야 할 행동기준을 규정함을 목적으로 한다.

제2조(정의) 이 규칙에서 사용하는 용어의 뜻은 다음과 같다.

1. “직무관련자”란 여수시 소속 공무원(이하 “공무원”이라 한다)의 소관업무와 관련된 자로서 다음 각 목의 어느 하나에 해당하는 개인[공무원이 사인(私人)의 지위에 있는 경우에는 개인으로 본다. 이하 같다] 또는 법인·단체를 말한다.

가. 다음의 어느 하나에 해당하는 민원을 신청하는 중이거나 신청하려는 것이 명백한 개인 또는 법인·단체

1) 「민원처리에 관한 법률」 제2조제1호가목1)에 따른 법정민원(장부·대장 등에 등록·등재를 신청 또는 신고하거나 특정한 사실 또는 법률관계에 관한 확인 또는 증명을 신청하는 민원은 제외한다)

2) 「민원처리에 관한 법률」 제2조제1호가목2)에 따른 질의민원

3) 「민원처리에 관한 법률」 제2조제1호나목에 따른 고충민원

나. 인가·허가 등의 취소, 영업정지, 과징금 또는 과태료의 부과 등으로 직접적으로 이익 또는 불이익을 받는 개인 또는 법인·단체

다. 수사, 감사(監査), 감독, 검사, 단속, 행정지도 등의 대상이 되는 개인 또는 법인·단체

라. 재결(裁決), 결정, 검정(檢定), 감정(鑑定), 시험, 사정(査定), 조정, 중재 등으로 직접적인 이익 또는 불이익을 받는 개인 또는 법인·단체

마. 징집·소집·동원 등의 대상인 개인 또는 법인·단체

바. 여수시[이하 “시(市)”라 한다]와 계약을 체결하거나 체결하려는 것이 명백한 개인 또는 법인·단체

사. 시(市)로부터 보조금 등의 지원을 받고 있거나 지원을 신청 중인 개인 또는 법인·단체

아. 정책·사업 등의 결정 또는 집행으로 직접적인 이익 또는 불이익을 받는 개인 또는 법인·단체

자. 특정한 사실 또는 법률관계에 관한 확인 또는 증명의 신청 중에 있거나 신청하려는 것이 명백한 개인 또는 법인·단체

차. 그 밖에 시(市)에 대하여 특정한 행위를 요구하였거나 요구할 것이 명백한 개인 또는 법인·단체

2. “직무관련공무원”이란 공무원의 직무수행과 관련하여 직접적으로 이익 또는 불이익을 받는 다른 공무원(기관이 이익 또는 불이익을 받는 경우에는 그 기관의 관련 업무를 담당하는 공무원을 말한다) 중 다음 각 목의 어느 하나에 해당하는 공무원을 말한다.

가. 공무원의 소관 업무와 관련하여 직무상 명령을 받는 하급 공무원(이하 “하급자”라 한다)

나. 인사·예산·감사·상훈 또는 평가 등의 직무를 수행하는 공무원의 소속 기관 공무원 또는 이와 관련되는 다른 기관의 담당 공무원 및 관련 공무원

다. 사무를 위임·위탁하는 경우 그 사무를 위임·위탁하는 공무원 및 사무를

위임·위탁받는 공무원

3. “금품등”이란 다음 각 목의 어느 하나에 해당하는 것을 말한다.

가. 금전, 유가증권, 부동산, 물품, 숙박권, 회원권, 입장권, 할인권, 초대권, 관  
람권, 부동산 등의 사용권 등 일체의 재산적 이익

나. 음식물·주류·골프 등의 접대·향응 또는 교통·숙박 등의 편의 제공

다. 채무 면제, 취업 제공, 이권(利權) 부여 등 그 밖의 유형·무형의 경제적 이  
익

4. “가상화폐”란 지폐나 동전과 같은 실물이 없이 네트워크로 연결된 가상 공  
간에서 전자적 형태로 사용되는 디지털 화폐 또는 전자화폐를 말한다.

**제3조(적용범위)** 이 규칙은 공무원[시(市)에 파견된 공무원, 시(市)에 소속  
된 공중보건 의사, 공중방역수의사, 공무원 및 기간제 근로자를 포함한다.  
이하 같다]에게 적용한다.

**제4조(공정한 직무수행을 해치는 지시에 대한 처리)** ① 공무원은 하급자  
에게 자신 또는 타인의 부당한 이익을 위하여 공정한 직무수행을 해치는  
지시를 해서는 아니 된다.

② 상급 공무원(이하 “상급자”라 한다)이 제1항을 위반하여 하급자에게 공정  
한 직무수행을 현저히 해치는 지시(이하 “부당지시”라 한다)를 한 경우 부  
당지시를 받은 하급자는 서면, 유선, 전자우편 또는 대면 등의 방법으로 다  
음 각 호의 행위를 할 수 있다.

1. 부당지시를 한 상급자에게 별지 제1호 서식에 따라 소명하고 지시 불이행

2. 별지 제2호 서식을 작성하여 행동강령책임관과 상담

- ③ 제2항제1호에 따라 지시를 이행하지 아니하였는데도 같은 지시가 반복될 경우 별지 제2호 서식을 작성하여 서면, 유선, 전자우편 또는 대면 등의 방법으로 즉시 행동강령책임관과 상담해야 한다.
- ④ 제2항제2호 또는 제3항에 따라 상담 요청을 받은 행동강령책임관은 지시 내용을 확인하여 부당지시를 취소 또는 변경할 필요가 있다고 인정되면 이를 시장에게 보고해야 한다. 다만, 지시 내용을 확인하는 과정에서 부당한 지시를 한 상급자가 스스로 그 지시를 취소하거나 변경하였을 때에는 소속 기관의 장에게 보고하지 아니할 수 있다.
- ⑤ 제4항에 따른 보고를 받은 시장은 필요하다고 인정되면 부당지시를 취소 또는 변경하는 등 적절한 조치를 해야 한다. 이 경우 하급자가 제2항제1호에 따라 부당지시를 이행하지 아니하였는데도 같은 지시를 반복한 상급자에게는 징계 등 조치를 할 수 있다.

## 제5조 삭제

## 제6조 삭제

## 제7조 삭제

## 제8조 삭제

## 제9조 삭제

## 제10조 삭제

제11조(특혜의 배제) 공무원은 직무를 수행할 때 지연·혈연·학연·종교 등을 이유로 특정인에게 특혜를 주거나 특정인을 차별하여서는 아니 된다.

제12조(예산의 목적외 사용 금지) 공무원은 여비, 업무추진비 등 공무 활동을 위한 예산을 목적 외의 용도로 사용하여 소속 기관에 재산상 손해를 입혀서는 아니 된다.

제13조(정치인 등의 부당한 요구에 대한 처리) ① 공무원은 정치인이나 정당 등으로부터 부당한 직무수행을 강요받거나 청탁을 받은 경우에는 별지 제10호 서식에 따라 시장에게 보고하거나 행동강령책임관과 상담한 후 처리해야 한다.

② 제1항에 따라 보고를 받은 시장이나 상담을 한 행동강령책임관은 그 공무원이 공정한 직무수행을 할 수 있도록 적절한 조치를 해야 한다.

제14조(이권 개입 등의 금지) 공무원은 자신의 직위를 직접 이용하여 부당한 이익을 얻거나 타인이 부당한 이익을 얻도록 해서는 아니 된다.

제15조(직위의 사적 이용 금지) 공무원은 직무의 범위를 벗어나 사적 이익

을 위하여 소속 기관의 명칭이나 직위를 공표·게시하는 등의 방법으로 이용하거나 이용하게 해서는 아니 된다.

**제16조(알선·청탁 등의 금지)** ① 공무원은 자기 또는 타인의 부당한 이익을 위하여 다른 공직자(「부패방지 및 국민권익위원회의 설치와 운영에 관한 법률」 제2조제3호가목 및 나목에 따른 공직자를 말한다. 이하 같다)의 공정한 직무수행을 해치는 알선·청탁 등을 해서는 아니 된다.

② 공무원은 직무수행과 관련하여 자기 또는 타인의 부당한 이익을 위하여 직무관련자를 다른 직무관련자나 공직자에게 소개해서는 아니 된다

③ 공무원은 자기 또는 타인의 부당한 이익을 위하여 자신의 직무권한을 행사하거나 지위·직책 등에서 유래되는 사실상 영향력을 행사하여 공직자가 아닌 자에게 다음 각 호의 어느 하나에 해당하는 알선·청탁 등을 해서는 아니 된다.

1. 특정 개인·단체·법인에 투자·예치·대여·출연·출자·기부·후원·협찬 등을 하도록 개입하거나 영향을 미치도록 하는 행위
2. 채용·승진·전보 등 인사업무나 징계업무에 관하여 개입하거나 영향을 미치도록 하는 행위
3. 입찰·경매·연구개발·시험·특허 등에 관한 업무상 비밀을 누설하도록 하는 행위
4. 계약 당사자 선정, 계약 체결 여부 등에 관하여 개입하거나 영향을 미치도록 하는 행위
5. 특정 개인·법인·단체에 재화 또는 용역을 정상적인 관행에서 벗어나 매

각 · 교환 · 사용 · 수익 · 점유 · 제공 등을 하도록 하는 행위

6. 각급 학교의 입학·성적·수행평가 등의 업무에 관하여 개입하거나 영향을 미치도록 하는 행위

7. 각종 수상, 포상, 우수기관 또는 우수자 선정, 장학생 선발 등에 관하여 개입하거나 영향을 미치도록 하는 행위

8. 감사 · 조사 대상에서 특정 개인 · 법인 · 단체가 선정 · 배제되도록 하거나 감사 · 조사 결과를 조작하거나 또는 그 위반사항을 묵인하도록 하는 행위

**제17조(알선·청탁의 신고 및 처리)** ① 공무원이 알선·청탁을 받은 경우

알선·청탁을 한 사람에게 그것이 알선·청탁에 해당한다는 사실과 거절의사를 명확히 표현해야 한다.

② 공무원이 제1항에 따른 거절의사를 표현했음에도 동일한 알선·청탁을 받은 경우 그 사실을 별지 제11호 서식에 따라 행동강령책임관에게 신고해야 한다.

③ 행동강령책임관은 제2항에 따른 신고를 받은 경우 그 경위·취지·내용·증거자료 등을 조사하여 신고의 내용이 알선·청탁에 해당되는지를 신속하게 확인해야 한다.

④ 행동강령책임관은 제3항의 알선·청탁에 관한 신고·확인 과정에서 공무원의 직무수행에 지장이 있다고 판단되는 경우 알선·청탁을 받은 공무원에 대하여 다음 각 호의 조치를 취하도록 시장 또는 당해 공무원이 소속된 부서의 장에게 요청할 수 있다. 다만, 제5호의 조치는 제1호부터 제4호까지의 조치를 통해서도 목적을 달성할 수 없는 경우에 한하여 취해야 한다.



1. 직무 참여 일시중지
2. 직무대리자의 지정
3. 직무 공동수행자 지정
4. 사무분장의 변경
5. 전보

⑤ 시장은 알선·청탁을 한 공무원과 알선·청탁에 따라 위법·부당하게 직무를 수행한 공무원에 대하여 징계 등 필요한 조치를 취해야 한다.

**제18조(직무관련 정보를 이용한 거래 등의 제한)** ① 공무원은 직무수행 중 알게 된 정보를 이용하여 유가증권, 부동산 등과 관련된 재산상 거래 또는 투자를 하거나 타인에게 그러한 정보를 제공하여 재산상 거래 또는 투자를 돕는 행위를 해서는 아니 된다.

② 제1항과 관련된 직무분야는 다음 각 호의 어느 하나에 해당하는 경우를 말한다.

1. 도시계획(국토이용계획을 포함한다)의 수립 및 변경
2. 관광·위락단지, 산업단지 또는 주택단지의 조성
3. 문화·체육시설의 설치
4. 유통단지, 종합시장 등 대규모 상업시설의 설치
5. 신도시 건설
6. 도시 재개발사업 추진
7. 민간자본 유치
8. 도로·철도·공항·항만시설 건설

9. 각종 기금운영 및 시(市) 금고의 선정·관리

10. 그 밖에 지역발전을 위한 각종 시설의 설치 및 개발사업

③ 제2항 각 호의 어느 하나에 해당하는 직무를 수행하다가 퇴직한 공무원도 담당했던 직무의 정보가 대외에 공표(사업계획 고시 또는 언론보도 등)되기 전까지는 타인에게 그 정보를 제공해서는 아니 된다.

**제19조(직무 관련 가상화폐 정보를 이용한 거래 등의 제한)** ① 공무원은 직무수행 중 알게 된 가상화폐와 관련된 정보를 이용하여 다음 각 호의 행위를 해서는 아니 된다.

1. 가상화폐와 관련된 재산상 거래나 투자 행위

2. 타인에게 가상화폐 관련 정보를 제공하여 재산상 거래나 투자를 돕는 행위

② 제1항에서 “가상화폐와 관련된 정보”란 다음 각 호에 해당하는 정보를 말한다.

1. 가상화폐에 관한 정책 또는 자치법규의 입안·집행 등에 관한 정보

2. 가상화폐 거래소의 신고·관리 등과 관련된 정보

3. 가상화폐 관련 기술개발 지원 및 관리 등과 관련된 정보

③ 제2항 각 호의 정보와 관련된 업무를 수행하는 공무원이 가상화폐를 보유하고 있는 경우 이를 시장에게 신고해야 한다.

④ 시장은 제3항에 따라 신고를 받은 경우 이를 확인하여 해당 공무원의 공정한 직무수행에 지장이 있다고 판단되면 당해 공무원을 직무에서 배제하는 등 필요한 조치를 취해야 한다.

## 제20조 삭제

제21조(사적 노무의 요구 등 금지) 공무원은 자신의 직무권한을 행사하거나 지위·직책 등에서 유래되는 사실상 영향력을 행사하여 직무관련자 또는 직무관련공무원으로부터 사적 노무를 제공받거나 요구 또는 약속해서는 아니 된다. 다만, 사회상규에 따라 허용되는 경우에는 그러하지 아니하다.

제21조의2(직무권한 등을 행사한 부당 행위의 금지) 공무원은 자신의 직무권한을 행사하거나 지위·직책 등에서 유래되는 사실상 영향력을 행사하여 다음 각 호의 어느 하나에 해당하는 부당한 행위를 해서는 안 된다.

1. 인가·허가 등을 담당하는 공무원이 그 신청인에게 불이익을 주거나 제3자에게 이익 또는 불이익을 주기 위하여 부당하게 그 신청의 접수를 지연하거나 거부하는 행위
2. 직무관련공무원에게 직무와 관련이 없거나 직무의 범위를 벗어나 부당한 지시·요구를 하는 행위
3. 공무원 자신이 소속된 기관이 체결하는 물품·용역·공사 등 계약에 관하여 직무관련자에게 자신이 소속된 기관의 의무 또는 부담의 이행을 부당하게 전가(轉嫁)하거나 자신이 소속된 기관이 집행해야 할 업무를 부당하게 지연하는 행위
- 4 다음 각 목의 어느 하나에 해당하는 기관 또는 단체에 공무원 자신이 소속

된 기관의 업무를 부당하게 전가하거나 그 업무에 관한 비용·인력을 부담하도록 부당하게 전가하는 행위

가. 공무원 자신이 소속된 기관의 소속기관

나. 「공공기관의 운영에 관한 법률」 제4조제1항에 따른 공공기관 중 공무원 자신이 소속된 기관이 관계 법령에 따라 업무를 관장하는 공공기관

다. 「공직자윤리법」 제3조의2제1항에 따른 공직유관단체 중 공무원 자신이 소속된 기관이 관계 법령에 따라 업무를 관장하는 공직유관단체

5. 그 밖에 직무관련자, 직무관련공무원, 제4호 각 목의 기관 또는 단체의 권리·권한을 부당하게 제한하거나 의무가 없는 일을 부당하게 요구하는 행위

**제22조(금품등의 수수 금지)** ① 공무원은 직무 관련 여부 및 기부·후원·증여 등 그 명목에 관계없이 동일인으로부터 1회에 100만원 또는 매 회계연도에 300만원을 초과하는 금품등을 받거나 요구 또는 약속해서는 아니 된다.

② 공무원은 직무와 관련하여 대가성 여부를 불문하고 제1항에서 정한 금액 이하의 금품등을 받거나 요구 또는 약속해서는 아니 된다.

③ 제23조의 외부강의등에 관한 사례금 또는 다음 각 호의 어느 하나에 해당하는 금품등은 제1항 또는 제2항에서 수수(收受)를 금지하는 금품등에 해당하지 아니한다.

1. 시장이 공무원이나 파견 공무원에게 지급하거나 상급자가 위로·격려·포상 등의 목적으로 하급자에게 제공하는 금품등

2. 원활한 직무수행 또는 사교·의례 또는 부조의 목적으로 제공되는 음식물·경조사비·선물 등으로서 별표1로 정한 가액 범위 안의 금품등
  3. 사적 거래(증여는 제외한다)로 인한 채무의 이행 등 정당한 권원(權原)에 의하여 제공되는 금품등
  4. 공무원의 친족(「민법」 제777조에 따른 친족을 말한다)이 제공하는 금품등
  5. 공무원과 관련된 직원상조회·동호인회·동창회·향우회·친목회·종교단체·사회단체 등이 정하는 기준에 따라 구성원에게 제공하는 금품등 및 그 소속 구성원 등 공무원과 특별히 장기적·지속적인 친분관계를 맺고 있는 사람이 질병·재난 등으로 어려운 처지에 있는 공무원에게 제공하는 금품등
  6. 공무원의 직무와 관련된 공식적인 행사에서 주최자가 참석자에게 통상적인 범위에서 일률적으로 제공하는 교통, 숙박, 음식물 등의 금품등
  7. 불특정 다수인에게 배포하기 위한 기념품 또는 홍보용품 등이나 경연·추첨을 통하여 받는 보상 또는 상품 등
  8. 그 밖에 사회상규에 따라 허용되는 금품등
- ④ 공무원은 제3항제5호에도 불구하고 같은 호에 따라 특별히 장기적·지속적인 친분관계를 맺고 있는 사람이 직무관련자 또는 직무관련공무원으로서 금품등을 제공한 경우에는 그 수수 사실을 별지 제12호 서식에 따라 시장에게 신고해야 한다
- ⑤ 공무원은 자신의 배우자나 직계 존속·비속이 자신의 직무와 관련하여 제1항 또는 제2항에 따라 공무원이 받는 것이 금지되는 금품등(이하 “수수

금지 금품등”이라 한다)을 받거나 요구하거나 제공받기로 약속하지 아니하도록 하여야 한다.

⑥ 공무원은 다른 공무원에게 또는 그 공무원의 배우자나 직계 존속·비속에  
게 수수 금지 금품등을 제공하거나 그 제공의 약속 또는 의사표시를 해서  
는 아니 된다.

⑦ 공무원은 자신이 수수 금지 금품등을 받거나 그 제공의 약속이나 의사표  
시를 받은 경우 또는 자신의 배우자가 수수 금지 금품등을 받거나 그 제공  
의 약속이나 의사표시를 받은 사실을 알게 된 경우 이를 제공자에게 지체  
없이 반환하거나 반환하도록 하거나 그 거부의 의사를 밝히거나 밝히도록  
하여야 하며, 이를 시장에게도 신고해야 한다.

⑧ 시장은 수수 금지 금품등을 받은 사실을 신고한 사람에 대하여 「여수시  
포상 조례」에 따라 포상하는 등 우대조치를 할 수 있다.

**제22조의2(감독기관의 부당한 요구 금지)** ① 감독·감사·조사·평가를  
하는 기관(이하 이 조에서 “감독기관”이라 한다)에 소속된 공무원은 자신  
이 소속된 기관의 출장·행사·연수 등과 관련하여 감독·감사·조사·평  
가를 받는 기관(이하 이 조에서 “피감기관”이라 한다)에 다음 각 호의 어느  
하나에 해당하는 부당한 요구를 해서는 안 된다.

1. 법령에 근거가 없거나 예산의 목적·용도에 부합하지 않는 금품등의 제공  
요구

2. 감독기관 소속 공무원에 대하여 정상적인 관행을 벗어난 예우·의전의 요구

② 제1항에 따른 부당한 요구를 받은 피감기관 소속 공직자는 그 이행을 거

부해야 하며, 거부했음에도 불구하고 감독기관 소속 공무원으로부터 같은 요구를 다시 받았을 때에는 별지 제25호 서식에 따라 그 사실을 피감기관의 행동강령책임관에게 알려야 한다. 이 경우 행동강령책임관은 그 요구가 제1항 각 호의 어느 하나에 해당하는 경우에는 지체 없이 피감기관의 장에게 보고해야 한다.

- ③ 제2항 후단에 따른 보고를 받은 피감기관의 장은 제1항 각 호의 어느 하나에 해당하는 경우에는 그 사실을 해당 감독기관의 장에게 알려야 하며, 그 사실을 통지받은 감독기관의 장은 해당 요구를 한 소속 공무원에 대하여 징계 등 필요한 조치를 해야 한다

**제23조(외부강의 등의 사례금 수수 제한)** ① 공무원은 자신의 직무와 관련되거나 그 지위·직책 등에서 유래되는 사실상의 영향력을 통하여 요청 받은 교육·홍보·토론회·세미나·공청회 또는 그 밖의 회의 등에서 강의·강연·기고 등(이하 “외부강의등”이라 한다)의 대가로서 별표2에서 정하는 금액을 초과하는 사례금을 받아서는 아니 된다.

- ② 공무원은 사례금을 받는 외부강의등을 할 때에는 외부강의등의 요청 명세를 별지 제13호 서식에 따라 시장에게 그 외부강의등을 마친 날부터 10일 이내에 서면(전자문서를 포함한다. 이하 같다)으로 신고해야 한다. 다만, 외부강의등을 요청한 자가 국가나 지방자치단체인 경우에는 그러하지 아니한다.

- ③ <삭제 2020. 7. 10.>

- ④ 공무원은 제2항에 따라 신고할 때 상세 명세 또는 사례금 총액 등을 미리

알 수 없는 경우 해당사항을 제외한 사항을 신고한 후 해당사항을 안 날부터 5일 이내에 이를 보완하여 신고해야 한다.

⑤ 시장은 제2항에 따라 공무원이 신고한 외부강의등이 공정한 직무수행을 저해하거나 업무수행에 중대한 지장을 초래한다고 판단하는 경우 그 공무원의 외부강의등을 제한할 수 있다.

⑥ 공무원이 별표2에서 정하는 금액을 초과하여 사례금을 받은 경우에는 그 사실을 안 날부터 2일 이내에 별지 제14호 서식에 따라 시장에게 신고하고, 사례금 제공자에게 초과한 부분에 해당하는 금액(이하 “초과금액”이라 한다)을 지체 없이 반환해야 한다.

⑦ 제5항 전단에 따른 신고를 받은 시장은 신고사항을 확인하여 초과금액을 반환하지 아니한 공무원이 있는 경우 반환해야 할 액수를 산정하여 신고를 받은 날부터 7일 이내에 해당 공직자에게 통지해야 한다.

⑧ 제6항에 따라 통지를 받은 공무원은 초과금액(신고자가 초과금액의 일부를 반환한 경우에는 그 차액을 말한다)을 지체 없이 제공자에게 반환하고 그 사실을 시장에게 알려야 한다.

⑨ 공무원은 제5항에 따라 초과금액을 반환한 경우에는 증명자료를 첨부하여 별지 제15호 서식에 따라 반환 비용을 시장에게 청구할 수 있다.

⑩ 공무원이 대가를 받고 수행하는 외부강의등은 월 3회를 초과할 수 없다.

⑪ 공무원은 제9항에 따른 횡수 상한을 초과하여 대가를 받고 외부강의등을 하려는 경우에는 별지 제16호 서식에 따라 시장에게 사전승인을 받아야 한다.

⑫ 행동강령책임관은 공무원 외부강의 등의 횡수와 사례금 수수현황을 반기



별로 점검해야 한다.

## 제24조 삭제

제25조(경조사의 통지 제한) 공무원은 직무관련자나 직무관련공무원에게 경조사를 알려서는 아니 된다. 다만, 다음 각 호의 어느 하나에 해당하는 경우에는 그러하지 아니 한다.

1. 친족(「민법」 제767조에 따른 친족을 말한다)에게 알리는 경우
2. 현재 근무하고 있거나 과거에 근무하였던 기관의 소속 직원에게 알리는 경우
3. 신문, 방송 또는 제2호에 따른 직원에게만 열람이 허용되는 내부통신망 등을 통하여 알리는 경우
4. 공무원 자신이 소속된 종교단체·친목단체 등의 회원에게 알리는 경우

제26조(위반 여부에 대한 상담) ① 공무원은 알선·청탁, 직무권한 등을 행사한 부당행위, 금품등의 수수, 외부강의등의 사례금 수수, 경조사의 통지, 감독기관의 부당한 요구 등에 대하여 이 규칙을 위반하는 지가 분명하지 아니할 때에는 행동강령책임관과 상담한 후 처리해야 하며, 행동강령책임관은 별지 제18호 서식에 따라 상담내용을 관리해야 한다.

② 시장은 제1항에 따른 상담이 원활하게 이루어질 수 있도록 전용 전화를 두거나 상담실을 설치하는 등 필요한 조치를 취해야 한다.

제27조(위반행위의 신고 및 신고자 신분 보장 등) ① 누구든지 공무원이

이 규칙을 위반한 사실을 알게 된 경우 별지 제19호 서식에 따라 시장, 행동강령책임관 또는 국민권익위원회에 신고할 수 있다.

- ② 제1항에 따라 신고하려는 사람(이하 “신고자”라 한다)은 본인과 위반자의 인적 사항 및 위반 내용을 구체적으로 제시해야 하며 그 내용이 제시되지 않은 경우 시장, 행동강령책임관은 그 신고를 반려할 수 있다.
- ③ 행동강령책임관은 제1항에 따라 신고 된 위반행위를 확인한 후 해당 공무원으로부터 받은 소명자료를 첨부하여 시장에게 보고해야 한다.
- ④ 시장과 행동강령책임관은 신고자와 신고내용 등에 대하여 비밀을 보장해야 하며, 신고자가 신고에 따른 불이익을 받지 않도록 해야 한다.
- ⑤ 시장은 제1항에 따른 신고 사항이 사실로 확인된 경우 신고자에게 「여수시 부조리 신고 보상금 지급조례」에 따라 보상금을 지급할 수 있다.
- ⑥ 공무원이 사법기관 또는 감사원 등 외부기관으로부터 조사를 받거나 구금이 되었을 경우에는 공무원 본인 또는 소속 부서장은 지체 없이 그 사실을 시장과 행동강령책임관에게 보고해야 한다.

**제28조(징계 등)** ① 시장은 이 규칙을 위반한 공무원 및 제27조제3항에 의하여 보고된 공무원에 대하여 「지방공무원징계규칙」에 따라 징계 등 필요한 조치를 취해야 한다.

- ② 시장은 제1항에 따라 징계처분이 최종 확정된 경우에는 해당 공무원의 개인정보를 제외한 부패행위 유형, 금품등 수수현황, 징계처분결과 등을 공개해야 한다.

제29조(수수 금지 금품등의 신고 및 처리) ① 공무원은 다음 각 호의 어느 하나에 해당하는 경우에는 별지 제20호 서식에 따라 지체 없이 시장에게 서면으로 신고해야 한다.

1. 공무원 자신이 수수 금지 금품등을 받거나 그 제공의 약속 또는 의사표시를 받은 경우
2. 공무원이 자신의 배우자나 직계 존속·비속이 수수 금지 금품등을 받거나 그 제공의 약속 또는 의사표시를 받은 사실을 알게 된 경우

② 공무원은 제1항 각 호의 어느 하나에 해당하는 경우에는 금품등을 제공한 자(이하 이 조에서 “제공자”라 한다) 또는 제공의 약속이나 의사표시를 한 자에게 그 제공받은 금품등을 지체 없이 반환하거나 반환하도록 하거나 그 거부의 의사를 밝히거나 밝히도록 해야 한다.

③ 공무원은 제2항에 따라 금품등을 반환한 경우에는 증명자료를 첨부하여 그 반환비용을 별지 제15호 서식에 따라 시장에게 청구 할 수 있다.

④ 공무원은 제2항에 따라 반환하거나 반환하도록 해야 하는 금품등이 다음 각 호의 어느 하나에 해당하는 경우에는 별지 제21호 서식에 따라 시장에게 인도하거나 인도하도록 해야 한다.

1. 멸실·부패·변질 등의 우려가 있는 경우
2. 제공자나 제공자의 주소를 알 수 없는 경우
3. 그 밖에 제공자에게 반환하기 어려운 사정이 있는 경우

⑤ 시장은 제4항에 따라 금품등을 인도받은 경우에는 즉시 사진으로 촬영하거나 영상으로 녹화하고 별지 제22호 서식에 따라 관리하고 다른 규칙 등

에 특별한 규정이 있는 경우를 제외하고는 다음 각 호에 따라 처리한다.

1. 수수 금지 금품등이 아닌 것으로 확인된 경우: 금품등을 인도한 자에게 반환
  2. 수수 금지 금품등에 해당하는 것으로 확인된 경우로서 추가적인 조사·감사·수사 또는 징계 등 후속조치를 위하여 필요한 경우: 관계 기관에 증거자료로 제출하거나 후속조치가 완료될 때까지 보관
  3. 제1호 및 제2호의 규정에도 불구하고 멸실·부패·변질 등으로 인하여 반환·제출·보관이 어렵다고 판단되는 경우: 사회복지시설·공익단체 등에 기증 또는 별지 제23호 서식에 따라 금품등을 인도한 자의 동의를 받아 폐기처분
  4. 그 밖의 경우: 금전적 가치가 있는 금품등은 홈페이지 공고 등의 절차를 거쳐 세입조치
- ⑥ 제5항제3호에 따라 폐기처분한 금품등은 별지 제24호 서식에 따라 관리해야 하며, 제5항에 따른 처리결과를 금품등을 인도한 자에게 통보해야 한다.

**제30조(교육)** ① 시장은 공무원을 대상으로 이 규칙의 준수를 위한 교육계획을 수립하여 매년 1회 이상 서면 등의 방법으로 교육을 실시해야 한다.

② 시장은 공무원을 신규임용할 때 신규공무원을 대상으로 이 규칙을 교육해야 한다.

③ 시장은 제1항과 제2항에 따른 교육을 교육기관 등에 위탁할 수 있으며, 실시한 교육 결과를 기록·관리하여야 한다.

④ 제1항에 따라 실시하는 교육은 다음 각 호의 사항을 포함하여야 한다.

1. 직무와 관련하여 향응·금품등을 받는 행위의 금지·제한에 관한 사항
2. 직위를 이용한 인사관여, 이권개입, 알선·청탁행위 및 부당행위 등의 금지·제한에 관한 사항
3. 공정한 인사 등 건전한 공직풍토 조성을 위하여 공직자가 지켜야 할 사항
4. 공직자 행동강령 위반행위에 대한 신고·처리 절차 및 신고자 보호 등에 관한 사항
5. 그 밖에 부패의 방지와 공직자의 직무의 청렴성 및 품위 유지 등을 위하여 필요한 사항

**제31조(행동강령책임관의 지정 등)** ① 행동강령책임관은 청렴업무를 담당하는 부서의 장으로 한다.

② 행동강령책임관은 다음 각 호의 업무를 수행한다.

1. 공무원에 대한 공무원 행동강령의 교육·상담
2. 행동강령 준수 여부에 대한 점검 및 평가에 관한 사항
3. 행동강령 위반행위의 신고·신청의 접수, 조사처리 및 조치
4. 신고자 보호에 관한 사항
5. 그 밖에 행동강령 운영에 필요한 업무

③ 행동강령책임관은 제2항에 따른 업무를 수행하면서 알게 된 사실을 누설해서는 아니 된다

## 부칙

제1조(시행일) 이 영은 공포한 날부터 시행한다.

제2조(위반행위에 대한 징계 등 조치에 관한 경과조치) 이 영 시행 전에 종전의 제5조, 제6조, 제7조 제8조, 제9조, 제10조, 제20조를 위반한 행위에 대해서는 종전의 규정에 따라 제28조에 따른 조치를 할 수 있다.

**[별표 1] 음식물·경조사비·선물 등의 가액 범위(제22조제3항제2호 관련)**

1. 음식물(제공자와 공직자등이 함께 하는 식사, 다과, 주류, 음료, 그 밖에 이에 준하는 것을 말한다): 3만원
2. 경조사비: 축의금·조의금은 5만원. 다만, 축의금·조의금을 대신하는 화환·조화는 10만원으로 한다.
3. 선물: 금전, 유가증권, 제1호의 음식물 및 제2호의 경조사비를 제외한 일체의 물품, 그 밖에 이에 준하는 것은 5만원. 다만, 「농수산물 품질관리법」 제2조제1항제1호에 따른 농수산물(이하 "농수산물"이라 한다) 및 같은 항 제13호에 따른 농수산가공품(농수산물을 원료 또는 재료의 50퍼센트를 넘게 사용하여 가공한 제품만 해당하며, 이하 "농수산가공품"이라 한다)은 10만원(「부정청탁 및 금품 등 수수의 금지에 관한 법률 시행령」제17조제2항에 따른 기간 중에는 20만원)으로 한다.

**비고**

- 가. 제1호, 제2호 본문·단서 및 제3호 본문·단서의 각각의 가액 범위는 각각에 해당하는 것을 모두 합산한 금액으로 한다.
- 나. 제2호 본문의 축의금·조의금과 같은 호 단서의 화환·조화를 함께 받은 경우에는 그 가액을 합산한다. 이 경우 가액 범위는 10만원으로 하되, 제2호 본문 또는 단서의 가액 범위를 각각 초과해서는 안 된다.
- 다. 제3호 본문의 선물과 같은 호 단서의 농수산물·농수산가공품을 함께 받은 경우에는 그 가액을 합산한다. 이 경우 가액 범위는 10만원(「부정청탁 및 금품 등 수수의 금지에 관한 법률 시행령」 제17조제2항에 따른 기간 중에는 20만원)으로 하되, 제3호 본문 또는 단서의 가액 범위를 각각 초과해서는 안 된다.
- 라. 제1호의 음식물, 제2호의 경조사비 및 제3호의 선물 중 2가지 이상을 함께 받은 경우에는 그 가액을 합산한다. 이 경우 가액 범위는 함께 받은 음식물, 경조사비 및 선물의 가액 범위 중 가장 높은 금액으로 하되, 제1호부터 제3호까지의 규정에 따른 가액 범위를 각각 초과해서는 안 된다.

[별표 2] 외부강의등 사례금 상한액 (제23조제1항 관련)

구 분		도지사	4급 이상	5급 이하
상한액	1시간	40만원	40만원	40만원
	1시간 초과시	20만원	20만원	20만원
사례금 총액		60만원	60만원	60만원

가. 강의시간 산출기준 : 최초 1시간은 1시간 도달 시, 이후 초과시간은 30분 이상부터 1시간으로 산출(30분 미만은 강의시간에 미포함)

나. 1시간을 초과하여 외부강의등을 하는 경우 사례금 총액은 강의시간과 상관없이 1시간 상한액의 100분의 150에 해당하는 금액을 넘지 못함

다. 상한액에는 강의료, 원고료, 출연료 등 명목에 관계 없이 외부강의·강연·기고 등 사례금 제공자가 외부강의·강연·기고 등과 관련하여 공직자에게 제공하는 일체의 사례금을 포함

라. 다목에도 불구하고 공직자가 소속기관에서 교통비, 숙박비, 식비 등 여비를 지급받지 못한 경우 「공무원 여비 규정」에서 정한 기준 내에서 실비수준으로 제공받을 수 있고, 이 경우 교통비, 숙박비 및 식비는 사례금에 포함하지 않음

마. 위 기준에도 불구하고 국제기구, 외국정부, 외국대학, 외국연구기관, 외국학술단체, 그 밖에 이에 준하는 외국기관에서 지급하는 외부강의 등의 사례금 상한액은 사례금을 지급하는 자의 지급기준에 따름.

※ 위 기준은 외부강의 대가 지급기준이 아니고, 기준을 초과하는 금액은 받을 수 없는 상한액 개념임



공정한 직무수행을 해치는 지시에 대한 소명서

접수번호		접수일자	처리일자
소명인	성명	생년월일	
	소속	직위(직급)	
상급자 (지시자)	성명	직위(직급)	
	지시받은 사항		

소명 내용

년 월 일

소명인 (서명 또는 인)

공정한 직무수행을 해치는 지시에 대한 상담요청서

접수번호		접수일자	처리일자
상담요청인	성 명	생년월일	
	소 속	직위(직급)	
상급자 (지시자)	성명	직위(직급)	
지시받은 사항			

공정한 직무를  
저해하는 사유

년	월	일
상담요청인		(서명 또는 인)

210mm×297mm[일반용지 60g/㎡(재활용품)]

- [별지 제3호 서식] <삭제>
- [별지 제4호 서식] <삭제>
- [별지 제5호 서식] <삭제>
- [별지 제6호 서식] <삭제>
- [별지 제7호 서식] <삭제>
- [별지 제9호 서식] <삭제>
- [별지 제8호 서식] <삭제>

정치인 등의 부당요구 보고(상담요청)서

접수번호		접수일자		처리일자
보고자 (상담요청인)	성 명		생년월일	
	소 속		직 위 (직 급)	
정치인 등 인적사항	성 명		직 책	
	소 속		전화번호	
요구사항				
부당한 근거				
년 월 일				
보고자(상담요청인)			(서명 또는 인)	

210mm×297mm[일반용지 60g/㎡(재활용품)]

동일한 알선·청탁 신고서

접수번호		접수일자		처리일자	
신고자	성명		생년월일		
	소속		직위 (직급)		
부정청탁자 인적사항	성명		직책		
	소속		전화번호		
부정청탁 내용					
근거					
년            월            일					
신고자			(서명 또는 인)		

210mm×297mm[일반용지 60g/㎡(재활용품)]

## 금품등 수수 신고서

접수번호		접수일자		처리일자	
신 고 자	성명		생년월일 (외국인등록번호)		
	소속		연락처		
	주소				
금품등을 제공한 자	성명				
	직업 (소속)			연락처	
	주소				
	법인·단체등의 경우	명칭			
		소재지			
대표자 성명					
제공자와 친분관계를 맺게 된 경위					
금품등을 제공받게 된 경위					
금품등 수수 내용	일시				
	장소				
	금품등의 종류 및 가액				
증거자료					
비고					

위와 같은 사실을 신고합니다.

년 월 일

신고자

(서명 또는 인)

210mm×297mm[일반용지 60g/㎡(재활용품)]

## 외부강의등 신고서

접수번호		접수일자		처리일자	
신고자	성명			소속	
	직위 (직급)			연락처	
요청인	기관명			대표자	
	담당부서 (담당자)			연락처	
외부강의등 주제					
장 소					
일 시	20 . . . ~ 20 . . . 시 분 ~ 시 분		일괄신고	월(연)평균 횟수 : 회 1회 평균 시간 : 시간	
사례금	총액 _____천원(※ 1회 평균 대가 _____천원)				
	[교통비·숙박비·식비(실비) _____천원 별도](※ 1회 평균 교통비·숙박비·식비 _____천원)				

년 월 일

신고자

(서명 또는 인)

유의사항

- 1. 대가 총액은 교통비·숙박비·식비를 제외한 대가 총액을 기재하고 교통비·숙박비·식비는 [ ] 속에 별도 기재함.
- 2. 동일한 교육과정에 수회 출강하는 경우에는 일괄신고 할 수 있음. 이 경우 일괄신고란에 기재하고, 1회 평균 대가를 기재함.

## 초과사례금 신고서

접수번호		접수일자	처리일자
신고자	성명	소속	
	직위 (직급)	연락처	
요청인	기관명	대표자	
	담당부서 (담당자)	연락처	
외부강의등 주제			
장 소			
일 시	20 . . . ~ 20 . . . 시 분 ~ 시 분		
사례금	총액 _____천원(※ 1회 평균 대가 _____천원) [교통비·숙박비·식비(실비) _____천원 별도](※ 1회 평균 교통비·숙박비·식비 _____천원)		
초과사례금	초과사례금 액수 : _____천원		
초과사례금 반환	반환여부 : _____ 반환금액 : _____ 반환방법 : _____ ※증빙서류 첨부		

년 월 일

신고자

(서명 또는 인)

210mm×297mm[일반용지 60g/㎡(재활용품)]



## 반환비용 청구 신청서

접수번호		접수일자		처리일자	
청구인	성명		생년월일		
	소속		직위 (직급)		
청구금액					
반환계좌		금융기관명 : 계좌번호 :			
반환금품 및 처리내역	금품 (물품)				
	수량 (금액)				
	받은일시				
	반환일시				
	증빙서류 목록		※증빙서류(사본) 첨부		
반환받는 사람	성명		주소		
	연락처		청구인과의 관계		
	직무관련 내용				
기타 사항					
<div> <div>청구인</div> <div> <div>년</div> <div>월</div> <div>일</div> </div> </div> <div>(서명 또는 인)</div>					

210mm×297mm[일반용지 60g/㎡(재활용품)]

## 외부강의등 승인 요청서

외부강의등 개요	
신청인	① 소속 : _____ ② 직급 : _____ ③ 성명 : _____
외부강의·회의등 유형	<input type="checkbox"/> 교육과정 <input type="checkbox"/> 세미나, 공청회, 토론회, 발표회, 심포지엄 <input type="checkbox"/> 회의 <input type="checkbox"/> 기타(                                 )
활동 유형	<input type="checkbox"/> 강의, 강연 <input type="checkbox"/> 발표, 토론 <input type="checkbox"/> 심사, 평가, 자문, 의결 <input type="checkbox"/> 기타(                                 )
외부강의·회의등 요청기관	① 요청기관명 : _____ (대표자 : _____) ② 담당부서명 : _____ (연락처 : _____) ③ 담당자명 : _____ (연락처 : _____)
승인요청 사유	<input type="checkbox"/> 횟수 초과 : 연(   회), 월(   회), 1일(   시간)
<p>※ 사례금을 받고 연 10회, 월 3회, 1일 2시간을 초과하여 외부강의를 하고자 하는 사유를 구체적으로 기재</p>	

■ [별지 제17호 서식] <삭제>

■ [별지 제18호 서식]

상담기록관리부

상담일시		상담유형	[ ] 방문 [ ] 전화 [ ] 기타( )
상 담 요청자	성명	생년월일	
	소속/직위(직급)	연락처	

상담 내용

상담 결과

년 월 일

행동강령책임관

(서명 또는 인)

## 행동강령 위반행위 신고서

접수번호	접수일자	처리일자	처리기간	60일
------	------	------	------	-----

신 고 자	성명	생년월일 (외국인등록번호)	
	직업 (소속)	연락처	
	주소		

피신고자 (신고대상)	성명		
	소속 및 직위(직급)		연락처
	주소		
	법인·단체등의 경우	명칭	
		소재지	
	대표자 성명		

※ 신고내용을 확인·조사하는 과정에서 신고자의 신분을 밝히는데 동의하는지 여부			<input type="checkbox"/> 동의 <input type="checkbox"/> 부동의
---	--	--	---

신고취지 및 이유			
--------------	--	--	--

행동강령 위반행위 내용	일시		
	장소		
	내용		

증거자료 목록	※ 증거자료 첨부		
------------	-----------	--	--

비고			
----	--	--	--

위와 같이 피신고자(신고대상)의 행동강령 위반행위를 신고합니다.

년 월 일  
(서명 또는 인)

신고자

○○○장

귀하

210mm×297mm[일반용지 60g/㎡(재활용품)]

## 수수 금지 금품등 신고서

접수번호		접수일자		처리일자	
신 고 자	성명		생년월일 (외국인등록번호)		
	소속		연락처		
	주소				
금품등을 제공한 자	성명				
	직업 (소속)		연락처		
	주소				
	법인·단체등의 경우	명칭			
		소재지			
대표자 성명					
신고취지 및 이유					
금품등 수수 내용	일시				
	장소				
	금품등의 종류 및 가액				
금품등 반환여부 및 방법	반환여부				
	반환 일시·장소 및 방법(반환한 경우)				
증거자료					
비고					

위와 같은 사실을 신고합니다.

년 월 일

신고자

(서명 또는 인)

210mm×297mm[일반용지 60g/㎡(재활용품)]

## 금품등 인도확인서

인도자	성명	소속
	직위(직급)	연락처
신고 접수번호		
품목 (상표)		
수량		
가액 (상당액)		
물품사진	※ 필요시 동영상 첨부	

위 금품등의 인도를 확인합니다.

인도일 : 20 . . .

인도자 소속 :                      성명 :                      (서명 또는 날인)

인수자 소속 :                      성명 :                      (서명 또는 날인)

## 금품등 관리대장

[illegible]

210mm×297mm[일반용지 60g/㎡(재활용품)]

# 금품등 폐기처분 동의확인서

인도자	성명	소속
	직위(직급)	연락처
신고 접수번호		
품목 (상표)		
수량		
가액 (상당액)		
물품사진	※ 필요시 동영상 첨부	

위 금품등의 폐기처분에 동의함을 확인합니다.

20 . .

인도자 소속 :                      성명 :                      (서명 또는 날인)

210mm×297mm[일반용지 60g/㎡(재활용품)]



## 물품등 폐기처분대장

[illegible]

210mm×297mm[일반용지 60g/㎡(재활용품)]

## 감독기관의 부당한 요구에 대한 신고서

접수번호		접수일자		처리일자	
신고자	성명	생년월일			
	소속	직위(직급)			
요구자	성명	직위(직급)			
	소속				

요구받은  
사항

부당한 요구로 판단한 이유

년 월 일

신 고 자

(서명 또는 인)

210mm×297mm[일반용지 60g/㎡(재활용품)]

## 붙임 2 신·구조문 대비표

### 신·구조문 대비표

현행	개정안
제2조(정의)이 규칙에서 사용하는 용어의 뜻은 다음과 같다 1. “직무관련자” <u>여수시 및 여수시의회 소속 공무원(이하 “공무원”이라 한다)의</u> ----- ----- -----	제2조(정의)이 규칙에서 사용하는 용어의 뜻은 다음과 같다 1. “직무관련자” <u>여수시 소속 공무원(이하 “공무원”이라 한다)의</u> ----- ----- -----
제5조(사적 이해관계의 신고 등) ① <u>공무원은 다음 각 호의 어느 하나에 해당하는 경우에는 시장에게 별지3호 서식에 따라 해당 사실을 서면(전자문서를 포함한다. 이하 같다)으로 신고하여야 한다. 다만, 시장이 공정한 직무수행에 영향을 받지 아니한다고 판단하여 정하는 단순 민원업무의 경우에는 그러지 아니한다.</u> 1. <u>공무원 자신이 직무관련자인 경우</u> 2. <u>공무원의 4촌 이내의 친족(「민법」 제767조에 따른 친족을 말한다)이 직무관련자인 경우</u> 3. <u>공무원 자신이 2년 이내에 재직하였던 법인·단체가 직무관련자인 경우</u>	<삭 제>

4. 공무원 자신 또는 그 가족  
(「민법」 제779조에 따른 가족  
을 말한다. 이하 같다)이 임직  
원 또는 사외이사로 재직하고  
있는 법인·단체가 직무관련자  
인 경우

5. 공무원 자신 또는 그 가족이  
직무관련자를 대리하거나 직무  
관련자에게 고문·자문 등을 제  
공하거나 해당 대리·고문·자  
문 등의 업무를 하는 법인·단  
체에 소속되어 있는 경우

6. 공무원 자신 또는 그의 가족이  
중앙행정기관의 장등이 정하는  
일정 비율 이상의 주식·지분,  
자본금 등을 소유하고 있는 법  
인·단체(이하 “특수관계사업  
자”라 한다)가 직무관련자인  
경우

가. 주식의 경우 : 주식 총수가  
발행주식 총수의 100분의 30

나. 지분의 경우 : 지분총수가 출  
자지분 총수의 100분의 30

다. 자본금의 경우 : 자본금 합산  
금액이 자본금 총액의 100분의  
50

7. 퇴직한 공무원(이하 “퇴직  
자”라 한다)으로서 퇴직 전 5  
년 이내의 범위에서 같은 부서

에 근무하였던 사람이 직무관련  
자인 경우

8. 채용동기 또는 학연·지연·같은 종교 등으로 지속적인 친분관계에 있는 사람이 직무관련자인 경우

9. 최근 2년 이내에 인가·허가, 계약의 체결, 정책·사업의 결정 및 집행 등 직무수행으로 직접적인 이익을 받은 자가 직무관련자인 경우

10. 300만원 이상의 금전거래가 있는 자

② 직무관련자 또는 공무원의 직무수행과 관련하여 이해관계가 있는 사람은 해당 공무원이 제1항 각 호의 어느 하나에 해당하는 경우에는 시장에게 별지 제4호 서식에 따라 제4항 각 호의 조치를 신청할 수 있다.

③ 공무원은 직무관련자와 제1항 각 호 외의 사적 이해관계가 있다고 인정되는 경우 별지 제6호 서식에 따라 시장에게 제4항 각 호의 조치를 신청할 수 있다.

④ 제1항 본문에 따른 신고나 제2항 또는 제3항에 따른 신청을 받은 시장은 공무원의 공정한 직무수행을 저해할 수 있다고 판단되는 경

우 해당 공무원에게 다음 각 호의 조치를 할 수 있다.

1. 직무 참여 일시중지

2. 직무 대리자 또는 직무 공동수행자의 지정

3. 직무 재배정

4. 전보

⑤ 시장은 다음 각 호의 어느 하나에 해당하는 경우에는 제4항에도 불구하고 해당 공무원에게 그 직무를 수행하도록 할 수 있다. 이 경우 시장은 행동강령책임관에게 공정한 직무수행 여부를 확인·점검하도록 해야 한다.

1. 직무를 수행하는 공무원을 대체하기 지극히 어려운 경우

2. 국가의 안전보장 및 경제발전 등 공익 증진을 이유로 직무수행의 필요성이 더 큰 경우

3. 공무원의 공정한 직무수행에 미치는 영향이 크지 않다고 판단되는 경우

⑥ 시장은 제1항 본문에 따른 신고, 제2항 또는 제3항에 따른 신청, 제4항에 따른 조치 및 제5항에 따른 확인·점검에 관한 현황을 별지 제7호 서식에 따라 기록·관리해야 한다.

⑦ 시장은 제4항에 따른 조치의 대상이 된 공무원에게 그 조치에 대한 의견을 받을 수 있고, 해당 공무원은 별지 제5호 서식에 따라 시장에게 의견서를 제출할 수 있다.

⑧ 시장은 제7항 후단에 따라 의견서를 제출 받은 경우 그 의견이 합당하다고 인정하는 경우 이를 반영하여 다시 제4항의 조치를 해야 한다.

제6조(시장의 민간 분야 업무활동 내역 제출) ① 시장은 그 직위에 취임한 날부터 30일 이내에 그 직위에 취임하기 전 3년 이내의 민간 분야 업무활동 내역을 행동강령책임관에게 별지 제8호 서식에 따라 서면으로 제출해야 한다.

② 제1항에 따른 민간 분야 업무활동 내역에는 다음 각 호의 사항이 포함되어야 한다.

1. 재직하였던 기관·단체와 그 업무 내용
2. 관리·운영하였던 사업 또는 영리행위의 내용
3. 대리, 고문·자문 등을 제공하였던 고객명, 주요 내용, 일자

③ 행동강령책임관은 제1항에 따라

<삭 제>

제출된 민간 분야 업무활동 내역을  
보관·관리해야 한다.

제7조(직무 관련 영리행위 등 금지)

<삭 제>

① 공무원은 직무와 관련하여 다  
음 각 호의 행위를 해서는 아니  
된다.

1. 직무관련자에게 사적으로 노무  
또는 조언·자문 등을 제공하고  
대가를 받는 행위

2. 자신이 소속된 기관이 쟁송 등의  
당사자가 되는 직무이거나 소속된  
기관에게 직접적인 이해관계가 있  
는 직무인 경우에 소속 기관의 상  
대방을 대리하거나 상대방에게 조  
언·자문 또는 정보를 제공하는 행  
위

3. 외국의 정부·기관·법인·단체  
등을 대리하는 행위. 다만, 시장이  
허가한 경우는 제외한다.

4. 직무와 관련된 다른 직위에 취임  
하는 행위. 다만, 시장이 허가한  
경우는 제외한다.

② 시장은 공무원의 행위가 제1항  
각 호의 어느 하나에 해당한다고  
인정되는 경우 그 행위를 중지하  
거나 종료하도록 해당 공무원에게  
명해야 한다.

제8조(가족 채용 제한) ① 시장은 자  
신이 소속된 기관, 그 기관의 소속

<삭 제>



기관이나 산하기관(「공직자윤리법」 제3조의2제1항에 따른 공직유관단체와 「공공기관의 운영에 관한 법률」 제4조제1항에 따른 공공기관을 말한다. 이하 같다)에 자신의 가족이 채용되도록 지시하는 등 부당한 영향력을 행사해서는 아니 된다

② 인사업무를 담당하는 공무원(인사업무에 사실상 영향력을 행사할 수 있는 공무원을 포함한다)은 자신이 소속된 기관에 자신의 가족이 채용되도록 지시하는 등 부당한 영향력을 행사해서는 아니 된다.

③ 산하기관을 지휘·감독·규제 또는 지원하는 업무를 담당하는 공무원은 자신의 가족이 자신이 소속된 기관의 산하기관에 채용되도록 지시하는 등 부당한 영향력을 행사해서는 아니 된다.

제9조(수의계약 체결 제한) ① 시장은 시(市)와 시(市)의 산하기관과 물품·용역·공사 등의 수의계약(이하 “수의계약”이라 한다)을 체결해서는 아니 되며, 자신의 가족이나 특수관계사업자가 시(市)와 시(市)의 산하기관과 수의계약을 체결하도록 해서는 아니 된다.

<삭 제>

② 계약업무를 담당하는 공무원은 자신이 소속된 기관과 수의계약을 체결해서는 아니 되며, 자신의 가족이 그 기관과 수의계약을 체결하도록 해서는 아니 된다.

③ 산하기관을 지휘·감독·규제·지원하는 업무를 담당하는 공무원은 자신이 소속된 기관의 산하기관과 수의계약을 체결해서는 아니 되며, 자신의 가족이 그 산하기관과 수의계약을 체결하도록 해서는 아니 된다

제10조(퇴직자와의 사적 접촉 신고)

① 공무원은 직무관련자인 소속 기관의 퇴직자(퇴직한 날부터 2년이 지나지 아니한 사람만 해당한다. 이하 이 조에서 같다)와 다음 각 호의 어느 하나에 해당하는 사적 접촉을 하는 경우 시장에게 신고해야 한다. 다만, 사회상규(社會常規)에 따라 허용되는 경우는 그러하지 아니 한다.

1. 골프

2. 여행

3. 사행성 오락

4. 식사·음주 등 향응(퇴직자 또는 퇴직자가 소속된 법인·단체 및 후원자 등이 비용을 부담하는 경우에 한함)

<삭 제>

② 공무원은 직무관련자인 퇴직자와  
제1항 각 호의 행위를 하려는 경  
우 사전에 시장에게 별지 제9호  
서식에 따라 서면으로 신고해야  
한다. 다만, 사전에 신고가 곤란한  
경우에는 그 행위가 종료된 날로  
부터 5일 이내에 신고해야 한다.

제20조(공용물의 사적 사용·수익  
의 금지) 공무원은 관용 차량·선  
박·항공기, 청사, 관사, 건설중  
기 등 시(市) 소유의 공용물과 예  
산의 사용으로 제공되는 항공마일  
리지·적립포인트 등 부가서비스  
를 정당한 사유 없이 사적인 용도  
로 사용·수익해서는 아니 된다.

제21조의2(직무권한 등을 행사한 부  
당 행위의 금지) 공무원은 자신의  
직무권한을 행사하거나 지위·직  
책 등에서 유래되는 사실상 영향  
력을 행사하여 다음 각 호의 어느  
하나에 해당하는 부당한 행위를  
해서는 안 된다.

1. · 2. (생략)
3. 공무원 자신이 소속된 기관이  
체결하는 물품·용역·공사 등  
계약에 관하여 직무관련자에게  
자신이 소속된 기관의 의무 또  
는 부담의 이행을 부당하게 전  
가하거나 자신이 소속된 기관이

#### <삭 제>

제21조의2(직무권한 등을 행사한 부  
당 행위의 금지) -----  
-----  
-----  
-----  
-----.

1. · 2. (현행과 같음)
3. -----  
-----  
-----  
----- 전가(轉嫁)-----  
-----

집행해야 할 업무를 부당하게  
지연하는 행위

4. 공무원 자신이 소속된 기관의  
소속 기관 또는 산하기관에 자  
신이 소속된 기관의 업무를 부  
당하게 전가하거나 그 업무에  
관한 비용·인력을 부담하도록  
부당하게 전가하는 행위

5. 그 밖에 직무관련자, 직무관련  
공무원, 공무원 자신이 소속된  
기관의 소속 기관 또는 산하기  
관의 권리·권한을 부당하게 제  
한하거나 의무가 없는 일을 부  
당하게 요구하는 행위

제23조(외부강의등의 사례금 수수

-----

4. 다음 각 목의 어느 하나에 해  
당하는 기관 또는 단체에 공무  
원 자신이 소속된 기관의 업무  
를 부당하게 전가하거나 그 업  
무에 관한 비용·인력을 부담하  
도록 부당하게 전가하는 행위

가. 공무원 자신이 소속된 기관  
의 소속기관

나. 「공공기관의 운영에 관한  
법률」 제4조제1항에 따른  
공공기관 중 공무원 자신이  
소속된 기관이 관계 법령에  
따라 업무를 관장하는 공공  
기관

다. 「공직자윤리법」 제3조의2  
제1항에 따른 공직유관단체  
중 공무원 자신이 소속된 기  
관이 관계 법령에 따라 업무  
를 관장하는 공직유관단체

5. -----  
-- 제4호 각 목의 기관 또는 단  
체-----

-----  
-----

제23조(외부강의등의 사례금 수수

제한) ① (생략)

② 공무원은 사례금을 받는 외부 강의등을 할 때에는 외부강의등의 요청 명세 등을 시장에게 그 외부 강의등을 마친 날부터 10일 이내에 서면으로 신고해야 한다. 다만, 외부강의등을 요청한 자가 국가나 지방자치단체인 경우에는 그러하지 아니하다.

③ 삭제

④ ~ ⑫ (생략)

제24조(직무관련자 등과의 거래 신고)

① 공무원은 자신, 배우자, 직계존속·비속(생계를 같이 하는 경우만 해당한다. 이하 이 조에서 같다) 또는 특수관계사업자가 공무원 자신의 직무관련자 또는 직무관련공무원과 직접 다음 각 호의 어느 하나에 해당하는 행위를 하려는 경우에는 시장에게 별지 제17호 서식에 따라 서면으로 신고해야 한다.

1. 금전을 빌리거나 빌려주는 행위 및

유가증권을 거래하는 행위. 다만, 「금융실명거래 및 비밀보장에 관한 법률」 제2조제1호에 따른 금융회사등 으로부터 통상적인 조건으로 금전을 빌리는 행위 및 유가증권을 거래하는 행위는 제외한다.

제한) ① (현행과 같음)

② -----  
-----  
-----  
----- 서면  
(전자문서를 포함한다. 이하 같다)-----  
-----  
-.

④ ~ ⑫ (현행과 같음)

<삭제>

2. 부동산, 자동차, 선박, 항공기, 건설기계, 그 밖에 이에 준하는 재산을 거래하는 행위. 다만, 공매·경매·입찰 및 공개추첨을 통한 거래 행위는 제외한다.

3. 제1호 및 제2호의 거래 행위 외에 물품(일상생활용품은 제외한다), 용역, 공사 등의 계약을 체결하는 행위. 다만, 입찰·경매·공매를 통한 계약 체결 행위 또는 거래관행상 불특정다수를 대상으로 반복적으로 행해지는 계약 체결 행위는 제외한다.

② 공무원은 자신, 배우자, 직계존속·비속 또는 특수관계사업자가 공무원 자신의 직무관련자이었던 자 또는 직무관련공무원이었던 사람과 제1항 각 호의 어느 하나에 해당하는 행위를 하려는 경우에는 별지 제17호 서식에 따라 시장에게 서면으로 신고해야 한다. 다만, 그 직무관련자 또는 직무관련공무원과 관련된 직무 수행이 종료된 날부터 2년이 지난 경우에는 그러하지 아니하다.

③ 제1항 및 제2항에도 불구하고 직무관련자나 직무관련공무원 또는 직무관련자이었던 자나 직무관련공무원이었던 사람이 친족(「민

법」 제777조에 따른 친족을 말한다)인 경우는 신고대상에서 제외한다.

④ 공무원은 제1항 및 제2항에 따른 사전 신고가 곤란한 경우에는 해당 거래 등의 행위를 마친 날부터 5일 이내에 신고해야 한다. 다만, 공무원 자신의 거래 등의 행위가 아니거나 제3자가 중개 또는 대리하여 거래한 경우로서 미리 이를 알고 신고하기 어려운 경우에는 거래 등의 사실을 안 날부터 5일 이내에 신고해야 한다.

⑤ 시장은 제1항 및 제2항에 따라 공무원이 신고한 행위가 공정한 직무수행을 저해할 수 있다고 판단되는 경우에는 해당 공무원에게 제5조제4항 및 제5항에 따른 조치 등을 할 수 있다.

「성폭력방지법」 위반

## 행정처분 공시송달 공고

---

「행정절차법」 제14조(송달)제4항에 따라 「성폭력방지법」 제22조(시정명령) 및

같은 법 시행규칙 제11조 [별표5] 규정을 위반한 사회복지시설에 대해 공시송달하고자 다음과 같이 공고합니다.

2022년 9월 6일

여 수 시 장

1. 공고기간 : 2022년 9월 6일 ~ 2022년 9월 23일(17일간)
2. 처분(예정)사항 : 「성폭력방지법」 위반시설 행정처분
3. 공시송달 내용 : 행정처분(1차) ※붙임 내역참조
4. 문 의 처 : 여수시 여성가족과 061-659-3743



# 공시송달 내용

## 행정처분(1차) 통지서

「행정절차법」 제21조제1항에 따라 우리 기관이 하고자 하는 처분의 내용을 통지하오니 의견을 제출하여 주시기 바랍니다.

처분의 제목		행정처분(시정명령) 미이행 · 위반에 따른 여수성폭력상담소 행정처분(1차)					
당사자	성명 (명칭)	여수성폭력상담소 대표					
	주소	여수시 어항로 6, 2층					
처분의 원인이 되는 사실		○ 시정명령 미이행 · 위반 - <u>종사자 자격기준을 미충족한 시설장을 채용한 사항을 시정(자격 있는 시설장 채용)하는 행정처분을 2022. 6. 22. 통지하였으나, 이를 미이행 · 위반함</u>					
처분하고자 하는 내용	지적사항			처분내용			
	○ 행정처분(시정명령) 미이행 · 위반			○ 행정처분(1차 경고)			
처분근거		○ 「성폭력방지법」 제22조(시정명령) ○ 「성폭력방지법」 시행규칙 제11조 별표 5					
의견제출	제출처	기관명	여수시	부서명	여성가족과	담당자	손시현
		주소	여수시 시청로 1 여수시청(학동)			전화번호	061-659-3743
		전자우편	esther8513@korea.kr			fax	061-659-5822
	제출기한 : 2022. 9. 23.까지						

### <의견제출시 유의사항>

1. 귀하는 앞쪽의 사항에 대하여 구술·정보통신망 또는 별지 제11호서식에 의한 서면으로 의견제출을 할 수 있으며, 주장을 입증할 증거자료를 함께 제출할 수 있습니다. 다만, 정보통신망을 이용하여 의견을 제출하고자 하는 경우에는 미리 의견제출기관으로 알려주시고, 의견을 제출한 후에 의견의 도달여부를 담당자에게 확인하여 주시기 바랍니다.
2. 의견제출기한내에 의견을 제출하지 아니하는 경우에는 의견이 없는 것으로 간주합니다.
3. 귀하께서 행정청에 출석하여 의견진술을 하고자 하는 경우에는 행정청에 미리 그 사실을 알려주시시오.
4. 그 밖에 궁금한 사항이 있으시면 의견제출기관으로 문의하시기 바랍니다.

※ 「행정절차법」 제22조제1항제3호에 따라 처분의 내용이 ① 인허가등의 취소 ② 신분·자격의 박탈 ③ 법인이나 조합 등의 설립허가의 취소 중 하나에 해당하는 경우에는 의견제출기한 내 청문을 신청하실 수 있습니다. 끝.

## 도로 지정(변경) 공고

여수시 소라면 대포리 673번지 외 1필지(672-1번지) 상의 건축신고와 관련하여 「건축법」 제2조제1항제11호 및 같은 법 제45조제1항에 따라 아래와 같이 도로로 지정(변경) ·공고합니다.

2022. 9. 5.

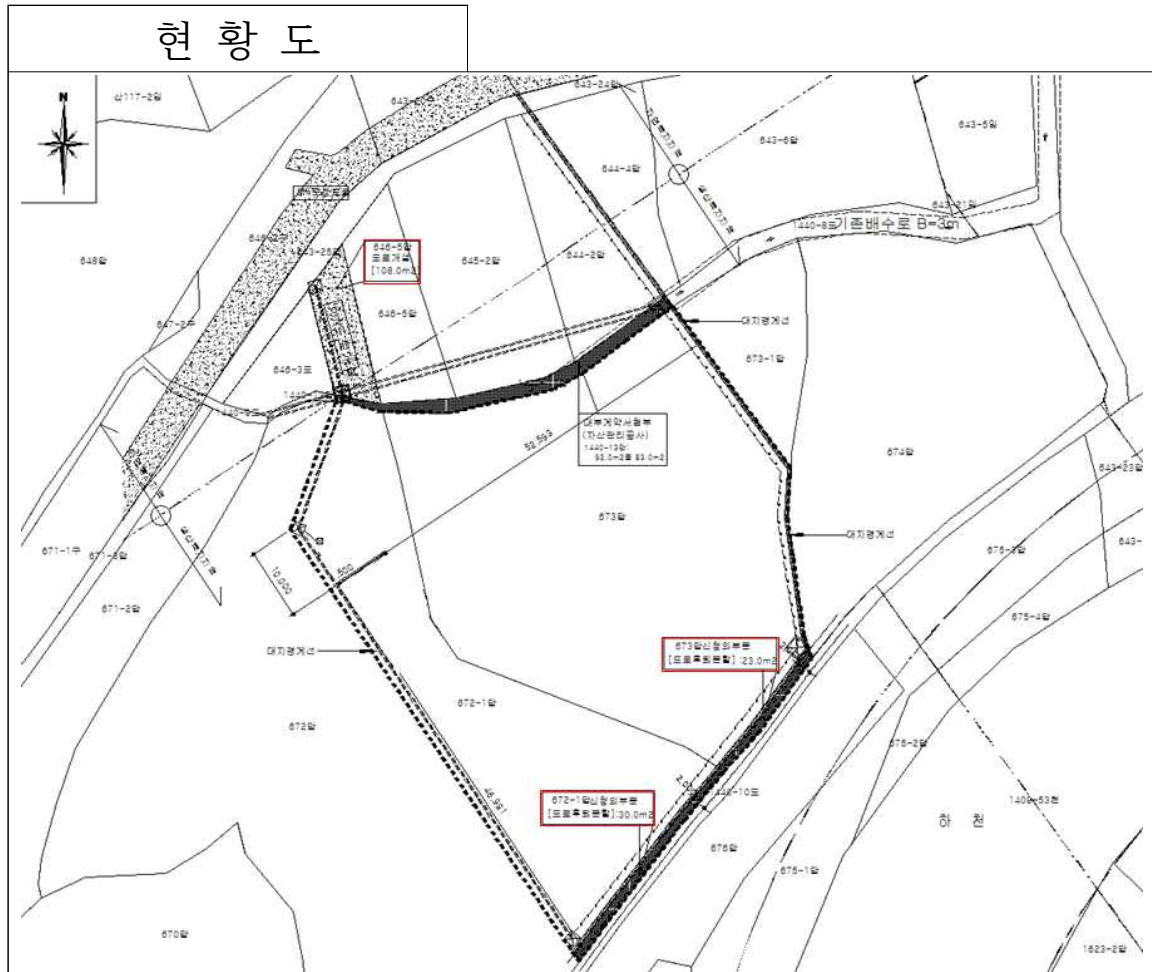
여 수 시 장

1. 위 치: 여수시 소라면 대포리 673번지 외 2필지
2. 도로면적: 161m<sup>2</sup>
3. 도로 길이 및 폭: 현황도 참조
4. 지번별 도로지정 조서

	소재지	지번	지목	면 적(m <sup>2</sup> )		관련지번 및 이해 관계인 동의 여부
				공부면적	지정면적	
당초	계			4,137	171	도로대장 참조 (허가민원과 비치)
변경	계			4,137	161	
당초	소라면 대포리	673	답	2,406	23	
		672-1	답	1,366	35	
		646-5	답	365	113	
변경	소라면 대포리	673	답	2,406	23	
		672-1	답	1,366	30	
		646-5	답	365	108	

※ 도로지정공고(당초): 제2022-1955호(2022. 7. 7.)

5 관련도서 : 별첨 참조



## 보상계획 열람공고

사업명 : 광양만권 경제자유구역 화양지구(복합관광단지)

「재정경제부고시 제2006-14호(관보 제16248호 - 2006.05.04.)로 승인 고시된 광양만권 경제자유구역 화양지구(복합관광단지) 개발사업 실시계획에 따라 ㈜H매그놀리아용평디오션호텔앤리조트에서 시행하는 광양만권 경제자유구역 화양지구(복합관광단지) 개발사업에 편입된 토지 등에 대하여 「공익사업을 위한 토지 등의 취득 및 보상에 관한 법률」 제15조의 규정에 의거 아래와 같이 보상계획을 공고하오니 토지소유자 및 관계인께서는 열람하시고 의견이 있을 때에는 열람기간 내에 의견서를 제출하시기 바랍니다.

2022. 09. 05.

㈜H매그놀리아용평디오션호텔앤리조트 대표이사 유 광 현



### 1. 사업의 개요

- 가. 사업의 명칭 : 광양만권 경제자유구역 화양지구(복합관광단지) 개발사업
- 나. 사업시행자 및 주소
  - 상호 및 성명 : ㈜H매그놀리아용평디오션호텔앤리조트 대표이사 유광현
  - 주소 : 전라남도 여수시 소호로 295(소호동)
- 다. 사업의 목적 : 광양만권 경제자유구역 화양지구내 숙박시설 등 관광시설 등을 개발 함으로 화양지구 개발사업 진행을 촉진하고자 함
- 라. 사업내용 : 관광단지내 필요로 하는 관광시설물 등을 건설
- 마. 사업구역의 위치 : 전라남도 여수시 화양면 장수리 일원
- 바. 사업시행기간 : 2006.05 ~ 2024.12

### 2. 보상대상

- 가. 토지 : 전라남도 여수시 화양면 장수리 279-42, 279-43, 292-2
- 나. 기타 : 위 토지상의 지장물 등 일체



### 3. 보상방법 및 절차

- 가. 보상방법 : 보상액은 「공익사업을 위한 토지 등의 취득 및 보상에 관한 법률」 제68조의 규정에 의거 2개 이상의 감정평가업자가 평가한 평가금액의 산술평균값으로 보상합니다.
- 나. 보상절차 : 보상계획 열람공고 ⇒ 감정평가 및 보상금 산정 ⇒ 보상협의 요청 ⇒ 협의(계약체결) ⇒ 보상금 지급 및 소유권이전
- ※ 협의 불성립시 : 수용재결 ⇒ 보상금 공탁 후 소유권이전
- 다. 보상시기 : 추후 감정평가 후 개별통지 예정

### 4. 보상계획 열람 및 이의신청에 관한 사항

- 가. 열람기간 : 2022.09.05 ~ 2022.09.20 (15일간)
- 나. 열람장소 : ㈜HJ매그놀리아용평디오션호텔앤리조트  
경영개발지원실(☎ 061-689-0964)
- 다. 이의신청 : 열람장소에 비치된 도서를 보시고 토지 및 물건조서의 내용에 이의(보상대상 토지의 누락 또는 편입면적 등이 상이할 경우)가 있을 경우 열람기간 만료일 이내에 서면으로 사업시행자에게 이의를 제기하실 수 있습니다.

### 5. 기타사항

- 가. 감정평가업자 추천에 관한 사항
- 공익사업을 위한 토지 등의 취득 및 보상에 관한 법률」 제68조 제2항 및 같은법 시행령 제28조의 규정에 의거 해당 토지를 관할하는 시,도지사와 토지소유자는 대통령 영으로 정하는 자에 따라 열람기간 만료일로부터 30일 이내에 사업시행자에게 감정평가업자를 각 1인씩 추천할 수 있습니다.
  - 토지소유자의 추천방법은 보상대상 토지면적의 2분의1 이상에 해당하는 토지소유자와 보상대상 토지의 토지소유자 총수의 과반수의 동의를 받은 사실을 증명하는 서류를 첨부하여 추천하여야 하고, 이 경우 토지소유자는 감정평가업자 1명에 대해서만 동의할 수 있습니다.
- 나. 보상물건의 내용(편입면적 등)은 열람장소에 비치된 도서를 참고하시기 바라오며, 보상금액 및 보상계약 체결에 필요한 서류 등 구체적인 사항은 별도로 개별통지(안내)합니다.
- 다. 토지 등의 소유자 및 관계인에게 우편통지 하였으나 주소나 거소불명 등으로 통지를 받지 못하신 분들에게는 별도의 통지 없이 이 공고로 대신합니다.
- 라. 기타 보상에 관한 문의사항은 ㈜HJ매그놀리아용평디오션호텔앤리조트 경영개발지원실(☎ 061-689-0964)로 문의하시기 바랍니다.