

# 이쓰키

02 벼농사

04 밭작물

06 배추·무

07 마늘·양파

09 단감

11 들깨

12 동백종자

13 축산\_미네랄블록

14 축산\_축사 소독

15 농산물 가격정보



여수시농업기술센터  
(미래농업과)



# 벼 적기수확 및 올바른 건조로 품질과 수량 향상

작물환경팀 ☎ 659-4492

## 품질향상을 위한 후기관리 5대 원칙

- ① 완전물떼기 늦추기 : 출수 후 30~40일경 (가급적 늦게 물떼기)
- ② 적기수확 : 출수 후 55일 내외, 수분율 20~26%  
※ 콤바인 수확시 벧짚은 썰어 넣어 논에 넣어주기(땅심 높이기)
- ③ 적기건조 : 수확 후 8시간 이내
- ④ 적온건조 : 수매 및 도정용 45℃(수분함량 13~15%), 종자용 40℃
- ⑤ 적정보관 : 온도 15℃, 수분율 13~15%



## 적기수확

- 수확적기 : 이삭목이 녹색을 잃고 황변 할 때(벼 알이 90%이상 익었을 때)
  - 중 생 종(출수 후 50~55일경) : (예시) 출수 8. 10. → 수확 9. 29. ~ 10. 5.
  - 중만생종(출수 후 55~60일경) : (예시) 출수 8. 14. → 수확 10. 9. ~ 10. 13.
  - ※ 신동진(55일 내외), 새청무(57일 내외)
- 벼 등숙기간(출수 후 40일간) 적정 기상조건

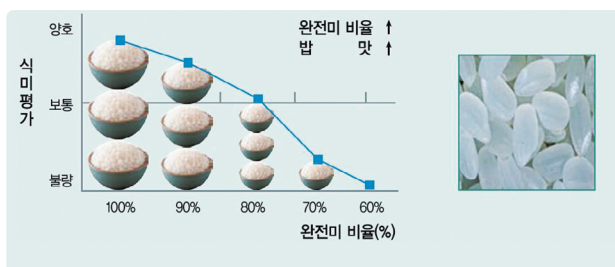
평균기온	적산온도	기온교차	일조시간
20 ~ 22℃	800 ~ 880℃	8 ~ 10℃	7시간/일

### 적기수확의 중요성

적기수확보다 빠르거나 늦으면 : 완전미율 감소 → 수량 및 미질 저하

빨리 수확하면 (청미, 미숙립 증가), 늦게 수확하면 (금간 쌀, 기형립 증가)

※ 완전미 : 정상적인 쌀의 3/4이상 형태를 유지하는 쌀(완전미율이 높아야 품질과 수량이 높아짐)



완전미 비율이 높아야 밥맛이 좋음



품질을 떨어뜨리는 쌀 (불완전미)



## 적기건조 및 적온건조

- 건조목적
  - 벼의 변질을 방지하고 저장성과 가공성을 향상시키기 위해 벼의 수분을 제거하는 것(수확 후 8시간 이내에 건조해야 안전저장 가능)
- 건조방법
  - 건조온도 : 수매 및 도정용 45℃, **종자용 40℃**
  - 수분함량 : 13~15% ※ 수확한 벼의 수분함량은 보통 22~25%
- 건조와 품질의 상관관계
  - ① (건조속도) 급격한 건조에 의한 금간 쌀 발생
  - ② (건조온도) 과도한 과열에 의한 열 손상립 발생
  - ③ (수분함량) 과도한 건조는 밥맛을 떨어뜨리고, 도정효율이 낮아짐
  - ④ (건조지연) 수확 후 건조를 늦게 할 경우 벼가 변질되기 쉬움



## 저 장

- 저장목적
  - 질적 손실 방지 : 건조 직후의 곡물 성질을 그대로 유지(품질보존)
  - 양적 손실 방지 : 쥐, 곰팡이, 호흡, 수분감소 등에 의한 감모방지
- 저장성에 영향을 주는 요인
  - 물 리 적 요인 : 온도, 습도
  - 화 학 적 요인 : 함수율, 산소
  - 생리학 적 요인 : 호흡, 발열
  - 생화학 적 요인 : 해충, 쥐, 곰팡이
  - 기 계 적 요인 : 수확, 건조, 수송, 도정
- 벼 적정 저장조건

벼의 수분함량	저장온도	습도	산소	탄산가스
13 ~ 15%	15℃	70% 이하	5 ~ 7%	3 ~ 5%

### 벼의 저온저장 효과 ※ 저온저장 (온도 15℃, 습도 70%)

- ✓ 해충에 의한 피해가 적음
- ✓ 호흡에 의한 품질저하가 적음
- ✓ 외관이나 식미가 좋음
- ✓ 수분감소에 의한 중량감모가 적음
- ✓ 발아율이 높고 비타민B의 감소가 적음

# 발작물 재배 주요 체크 리스트 [10월]

작물환경팀 ☎ 659-4491



## 작물별 수확방법

### ■ 콩

- 수확 시기 : **10월** (개화 후 60~70일 후)
  - 잎이 모두 떨어지고 꼬투리의 80~90%가 푸른빛이 없고 **황색 또는 갈색으로 말랐을 때 수확**
  - 수확 후 말릴 때 비를 맞지 않도록 비닐 등을 덮어 줌 (미이라병, 자주무늬병 예방)
  - 탈곡한 콩은 정선기 등으로 이물질 제거 후 잘퍼서 말린 후 건조하고 서늘한 곳에 보관



수확적기의 꼬투리

### ■ 고구마

- 수확 시기 : **10월** (재배 품종 및 재배 환경을 고려하여 수확)
  - 밤고구마(120일), 꿀고구마(110 ~ 130일), 호박고구마(130일 이상)
  - 풍원미 : 110 ~ 120일(120일을 초과시 과다비대 및 표피 갈라짐 발생)  
※ 재배환경에 따라 수확시기는 유동적임
- 저장을 하거나 전분용으로 이용하기 위해서는 **10월 이후 전분가가 높은 시기에** 수확하는 것이 좋음
- 고구마는 10℃ 이하의 낮은 온도에 접하면 저장성이나 싹트는 힘이 낮아지므로 **서리가 내리기 전까지 수확작업 완료함**
  - 수확한 고구마는 **수확 후 1주일 이내에 온도(30~33℃), 습도(90~95%)에서 3~4일 정도 아물이(큐어링)처리**를 해야 장기간 보관할 수 있음
  - **본 저장은 온도 12~15℃, 습도 85~90%에 보관함**
    - 온습도를 맞추기 어려운 경우, 수확 후 반나절 정도 텃밭에서 건조 후 환기가 잘되는 그늘진 곳(다용도실, 베란다)에 스티로폼, 상자를 깔고 보관
    - ※ 냉장 및 냉동보관 금지 (10℃ 이하의 경우 부패 발생)







## 보리 파종

### ■ 시비 및 포장 준비

- 퇴 비 : 1,200kg/10a
- 포장정지 : 파종(정식) 하루 전 또는 당일
- 화학비료 시비량(밀거름)

맥종	내도복성	성분량 (kg/10a)			실량 (kg/10a)		
		질소	인산	칼리	요소	용과린	염화加里
겉보리	강	3.6	7.4	3.8	8	37	6
쌀보리	중~약	3.1	6.8	3.1	7	34	5
맥주보리	강	4.6	7.4	3.8	10	37	6
	중~약	3.1	6.8	3.1	7	34	5

☞ 농업기술센터에서 토양검정 후 시비 원칙

### ■ 파종 및 추비

- 종자소독 : 감부기병, 줄무늬병 예방을 위해 실시
  - 파종 하루 전 카복신·티람 분제를 종자표면에 골고루 묻혀줌(종자1kg 당 분제2.5g)
- 파종적기 : 10월 20일~11월 10일
- 파종량 : 흠어뿌림(15kg/10a), 줄뿌림(11~13kg/10a)
- 추비량 : 2월 중하순 시비

맥종	겉보리·쌀보리 (kg/10a)		맥주보리 (kg/10a)	
내도복성	강	중~약	강	중~약
추비량(요소)	12	10	7	4



감부기병



줄무늬병



# 가을 배추·무 재배관리



소득작목팀 ☎ 659-4487

## 웃거름 주기와 물 관리는 수량과 품질에 직결됩니다!



### 웃거름 주기

- 배추는 아주심기 후 15일 간격으로 3~4회 나누어 줌
- 배추 결구 초기에 염화칼슘 0.3%액(물 20L에 60g, 5일 간격 3회)과 붕산 0.2%액(물 20L에 40g, 2~3회)을 잎에 뿌려 석회, 붕소 결핍을 예방토록 함
- 무는 웃거름을 2회 정도 나누어 주며, 1차는 파종 후 20일에 포기 사이에 주고, 2차는 1차 웃거름 후 15일에 이랑어깨 부위에 줌

#### 〈가을 배추·무 웃거름 표준 시비량〉

구 분	배추 / 4회 (kg/10a)				무 / 2회 (kg/10a)	
웃 거 림	1차	2차	3차	4차	1차	2차
요 소	7	8	12	8	11	11
염화加里	-	7	8	7	8	8



### 물 관리 및 포기 묶기

- 파종 후 40~50일(정식 후 20~30일)경인 결구초기는 수분을 가장 많이 요구하는 시기로서 밭이 건조하지 않게 관리해야 함
- 토양이 충분히 젖도록 관수하여 석회결핍증 등 생리장해 예방
- 가을배추는 품종 특성 상 포기를 묶지 않아도 정상적으로 결구함  
- 10월 중순경 포기를 묶으면 포기무게 감소하며, 노동력만 가중됨



스프링클러 관수



석회 결핍



붕소 결핍



### 배추·무 병해충 방제

- 무름병, 노균병, 균핵병, 진딧물, 나방류, 벼룩잎벌레 등 예찰 및 방제
- 결구되기 전까지 병해충 방제를 철저히 해야 함



무름병



노균병



벼룩잎벌레



# 마늘·양파 본포 재배관리



## 마늘 파종 후 관리

### ■ 본발 관리

- 마늘 심은 후 **가뭄 시 토양이 건조하지 않도록 관리**(스프링클러나 고랑관수)
  - 토양이 건조하면 양분 및 수분 흡수 불량으로 생리장해 및 언 피해(동해) 우려
  - 15일 간격으로 30mm 정도 관수

### ■ 잡초 관리

- 마늘은 재배기간이 길기 때문에 잡초를 제때 제거하지 않으면 많은 노력이 소요되며 수량도 크게 감소하므로 적기에 잡초 방제
- **제초제를 사용한 경우, 비닐은 3~4일 지난 후에 덮어서 가스 피해를 예방**하고 바람에 날리지 않도록 고정함



## 양파 육묘관리 및 정식

### ■ 육묘관리

- 육묘 초기 잘록병, 고자리파리, 파밤나방 등을 방제해줌
- **본 잎 2~3매 될 때 묘를 1cm 간격으로 솟아줌**
- 잡초를 제거해주면서 동시에 노출된 뿌리부분을 덮어줌

### ■ 발 준비 및 밑거름 주기

- **정식 2주 전까지 석회를 고루 뿌려서 산도(pH 6.3~7.3) 교정**
- 완숙퇴비, 밑거름, 토양살충제 등 살포 후 이랑 만들고 멀칭함



〈양파 밑거름 표준 시비량〉

(단위 : kg/10a)

비료종류	요소	용성인비	황산가리	석회	퇴비
밑거름량	17.4	38.5	12.9	200	2,000

\* 비료 성분량은 요소 46%, 용성인비 17%, 황산가리 45% 적용



## ■ 아주심기(정식)

- 심는 시기 : 평균기온 15℃ 되는 시기(평균 4℃로 내려가기 25~30일 전)
  - 너무 빠르면 분구·추대되기 쉽고, 늦으면 동해·건조 피해 발생
  - **조생종(10월상~10월중), 중생종(10월상~11월상), 만생종(10월하~11월중)**
- 아주심기에 알맞은 모
  - 육묘일수는 파종기가 빠를 때 45~55일, 늦을 때 35~45일
  - \* 비닐 멀칭재배는 기준보다 작은 묘 이용하는 것이 좋음
  - 노화묘는 활착이 늦어지고, 수량도 적어짐(특히 조생종)
  - 줄기 굵기 6~7.5mm, 키 25~30cm, 잎수 4매 정도
- 심는 방법
  - 120cm 이랑에 6줄, 포기사이 10cm를 표준(33,000주/10a)으로 함
  - 심는 간격 : 15~20cm(줄 사이) × 10~15cm(포기 사이)
  - 3cm 깊이로 똑바로 서도록 심어서 활착 촉진, 서릿발 피해 경감

## ■ 심은 후 물 관리

- 정식 후에는 물을 충분히 줘야 뿌리가 잘 뻗고, 활착이 잘됨
- 물은 분수호스나 스프링클러 등으로 이랑 위로 주는 것이 좋음
- 기온이 낮을 시 물은 따뜻한 날에 일찍 주고, 오후에는 땅 온도가 올라가도록 함
- **골에 물을 대어 줄 때는 어느 정도 물이 골에 차면 바로 물을 완전히 빼주어야 함**  
(고랑에 물을 그냥 두면 습해 발생)



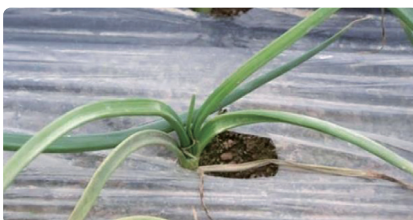
배수로, 스프링클러 설치



아주심기 후 골에 물대기

## ■ 주요 병해충 예방

- 양 파 노 균 병 : 묘상, 아주심기 전후, 월동 전후에 예방위주로 방제
- 흑색썩음균핵병 : 뿌리 발아 시 병원균 침입 차단(토양·씨마늘 소독 등)
- 뿌 리 응 애 : 묘상, 파종·정식 전, 월동 직후 예방위주 토양관주 처리



노균병(생육초기)



흑색썩음균핵병



뿌리응애 (뿌리 상처-썩음병 발생)



# 단감 수확기 과원관리



소득작목팀 ☎ 659-4488



## 가을거름

- 주는 시기는 수확 30일 전으로 10월 상·중순에 주는 것이 잎의 기능을 높이고 과실비대에 좋은 영향을 줌

### 〈가을거름 주는 양〉

시 기	질소비료 사용량 (kg/10a)	칼리비료 사용량 (kg/10a)
10월 상·중순	요소 13 이내 (N 6이하)	염화加里 또는 황산加里 5~9 (K2O 3~4)



## 적기 수확

- 단감은 칼라차트를 이용하여 적기 수확
- 수확 후 생과 출하 시 : 칼라차트 색도가 과정부 6.0(등적색), 꼭지부 5.0(등황색)정도 수확
- 저장 후 출하 시 : 칼라차트 색도가 과정부 5.0, 꼭지부 4.0 정도 수확

\* 해에 따라 성숙이 되지 않은 때에 된서리가 발생 할 수 있으므로 서리피해 받지 않도록 적기 수확에 주의



## 수확방법

- 수확 가위를 이용하여 **과실을 하나하나 따는 것이 바람직**
- 꼭지나 주두에 의한 상처가 나지 않도록 **짧게 잘라 주어야** 하고 운반중 진동이나 충격에 의한 **과실의 압상 주의**

※ 태풍피해로 낙엽이 20% 이상인 과원이나 병해충 피해를 심하게 받은 과원의 과실은 저장력이 약하므로 **장기저장은 피해야 함**





## 9월 이후 감 낙과(과실떨어짐) 원인

- **감꼭지나방 방제 소홀시 직접 피해**

- 방제요령 : 1차 - 6월상순(1화기), 2차 - 8월상순(2화기), 3차 - 8월중순

- **낙엽병 다발생시 광합성 저하, 수세 약해져 생리적 낙과 유도**

- 둥근무늬낙엽병, 모무늬낙엽병 예방요령 : 1차 - 5월상, 2차 - 6월상, 3차 - 7월중순

※ 둥근무늬낙엽병원균은 5월중순~6월하순 침입 → 잠복기 60~120일 → 9~10월 발병

※ 모무늬낙엽병원균은 5월하순~6월상순 침입 → 잠복기 30여일 → 7~8월 발병

- 기타 생리적 낙과 : 겨울철 정지 · 전정 미흡으로 해거리, 여름철 강전정, 수세약함, 양분결핍, 기후적 요인 등



## 단감 수확후 품질 저하요인

- **증산 작용에 의한 수분손실**

- 일반적인 과실은 표피 기공을 통해 증산작용이 이루어지나 감은 과피 층의 두께가 두껍기 때문에 과피 표면 보다는 꼭지를 통해 증산이 이루어짐
- 온도가 높아질수록 증산량이 높아지기 때문에 수확 후 저온관리 필요

- **호흡에 의한 영양 손실**

- **후숙에 의한 성분변화**



## 수확 후 관리

- 상처 치유 및 과피열룩과 발생 예방을 위해 **그늘지고 통풍이 양호한 곳에서 3~5일 정도 예건 실시**

- 단감 수확 후 호흡량을 빨리 떨어뜨리기 위해 **예냉처리 실시**

- 수확 후 20일 정도 0℃ 저온에서 알감 상태로 저온처리
- 0℃이외 온도에서 예냉 처리를 하면 과실 상품성 하락
- 예냉 처리 후 저온에서 선과작업하고 저온 유통 실시





# 들깨 수확 후 관리

자원개발팀 ☎ 659-4473

## 수확후 처리

- 수확할 때에 종실이 땅에 떨어지기 쉬우므로 **흐린 날 아침이나 저녁에 해야 함**  
(개화기부터 30일 이후 수확 가능)

숙기	시기	수확적기	방법
조·중생종	10월 상순	줄기와 잎이 누렇게 황변하고 종실이 탈립 되기 시작할 때, 개화기부터 30일 전후	작은 다발로 묶어 양지바르고 통풍이 잘되는 노지나 비닐하우스에 운반하여 5~10일 정도 세워서 건조한 후 탈곡
만생종	10월 중·하순		

- 들깨는 수확 후 충분히 건조해야 저장기간 고유의 품질을 유지할 수 있으며  
특히 종자의 안전저장을 위해서는 **수분함량 10% 이하로 충분히 건조해야 함**

## 저장

- 들깨는 조지방 함량이 40~50% 수준이며, 지방산 내 오메가-3 계열인 알파-리놀렌산이  
약 60% 구성되어 있어 산패가 쉽게 일어나는 단점이 있으며, 이러한 들깨의 원료곡의  
품질은 들기름, 가공품의 품질에도 영향을 미침  
- **품질 유지 안전 저장 조건 : 종실 수분함량 10%이하, 저장온도 4℃**

## 들기름 가공

- 들기름에는 불포화 지방산 함량이 90% 이상이며, 오메가-3 지방산인 알파-리놀렌산이  
식물 중 가장 많이 함유되고 있어 고혈압 등의 성인병 예방과 개선에 효과적이라는 사실이  
밝혀짐에 따라 선호도 높음
- 대규모 들기름·참기름 가공체계는 **원료를 수분함량 5%이하로 건조하여 착유**(생압착 방식)  
또는 저온으로 가온하여 착유를 하거나, 고온의 볶음공정을 거친 다음 착유하고 있으며,  
착유한 다음 보관 탱크에서 일정 시간 침전시킨 후 포장공정에서 계량·포장한 후 출하함  
- **들 깨 볶 음 온 도 : 190℃**일 때 들기름 생산량에 큰 차이 없고, 색도도 좋고,  
극성화합물 수준이 적정한 고품질 들기름 생산 가능  
- **볶음온도별 성분차이** : 들기름은 들깨를 볶지 않을 때와 170℃, 180℃, 190℃로  
각각 15분 볶음 처리 후 착유 하였을 때 지방산 조성에  
변화가 없었으며, 볶음온도가 올라갈수록 들기름의 명도와  
황색도는 낮아지고, 적색도가 증가함

# 2022년산 동백종자 수매 안내



여수시에서는 여수동백화장품 원료생산을 위한 **2022년산 동백종자**를 다음과 같이 수매할 계획이오니, 많은 관심과 참여바랍니다.



## 수매개요

- 수매기간 : 2022. 10. 11. ~ 11. 30.(51일간) / 업무시간 내 수매
- 수 매 량 : 2,000kg(건조된 동백종자) \* 수매량 초과 시 조기 마감됨  
\* 개인별 수매한도 : 40kg/명 ('21년 개인별 평균수매량 기준)
- 수매단가 : 5,000원/kg(예정) \* 추후 시중 유통가격에 따라 변동 가능
- 수매장소 : 여수시농업기술센터 내 **“동백기름가공품생산·판매사업장”**
- 제출(지참)서류 : **수매자 명의 통장(사본) 1부, 신분증(사본), 도장**
- 수매대금 : 수매기간('22.11월말) 종료 후 12월중 개인별 통장에 입금계획
- 문 의 처 : 여수시농업기술센터 미래농업과 자원개발팀 ☎ 061-659-4471, 4472)



## 수매 가능한 종자

- 열매가 벌어져 낙과된 금년도 종자
- 낙과되지 않은 종자는 외과피가 벌어져 열개된 종자  
※ 외과피가 열개되지 않은 미성숙종자, 부패된 종자, 묵은 종자, 이물질이 섞여 있는 종자는 수매불가



수매 **적합** 동백종자



수매 **부적합** 동백종자



## 종자 수집 후 보관요령

- 수집한 종자는 맑은 물에 1회~2회 세척 후, 햇볕에 5일 이상 반드시 건조 (건조가 덜된 종자는 쉽게 부패함)



# 미네랄블록 급여 효과

경영기술팀 ☎ 659-4481

## 미네랄블록 급여 효과 요약하기!

- ✓ **가축의 체내 대사작용 촉진**
- ✓ **사료의 소화 흡수율을 높여 식욕촉진, 생산성 향상, 사료효율 등 개선**
- ✓ **면역력을 높이고 번식 관련 호르몬 분비를 조절해 번식효율 개선**



## 미네랄블록 급여 왜 중요할까?

- 최근 축산 분야의 여러 이슈 중 탄소중립, 경축 순환, 가축 질병, 사료비 절감 등이 크게 대두되고 있음
- 사료의 과잉 급여를 줄이고 최적의 사료를 급여하여 가축에게 필요한 영양분과 대사 과정에 꼭 필요한 여러 미량 광물질을 적절하게 급여해야 반추 미생물의 활력이 높아지고, 배출되는 메탄량을 줄여 경축 순환 농업에 좋은 분뇨를 생산이 가능함



## 국산 미네랄블록 거세한우 급여 비육성적 비교

처리	도체중 (kg/두)	등심단면적 (mm)	등지방두께 (mm)	1+이상 출현율(%)	경락가격 (천원/두)
관행	495.8	100.5	15.6	81.8	10,788
국산 미네랄 블록	483.8	102.8	19	100	11,723

- 한우의 체내 에너지에 관여하는 **효소의 필수 성분을 함유**하고 있어 가축의 체내 대사작용 촉진, **사료의 소화 및 흡수율을 높여** 체내 이용성을 증진하고 식욕촉진, 생산성 향상, 사료효율 등 개선
- 세포를 파괴하는 물질인 **활성산소를 제거하는 효소를 활성화**해 조직 손상 예방 및 면역력을 높이고, 번식 관련 **호르몬의 합성과 분비를 조절**해 번식효율 개선
- 암모늄태질소 배출량이 88.08mg/L로 무급여 시의 154.74mg/L보다 현저하게 줄어 **메탄 배출량 감소**

# 가축전염병 예방을 위한 세척·소독실시 요령



## 세척·소독은 차단방역의 핵심

- ✓ 소독제는 질병 발생이 억제되도록 예방차원에서 집중 사용
- ✓ 확실한 소독효과를 위해서는 소독제 사용전 소독대상 표면에 있는 먼지, 오물, 분변, 흙 등을 세척·청소
- ✓ 병원체 사멸을 위해 적정농도 및 충분한 접촉시간 유지 필요



## 축산농가 세척·소독요령

- 소독 전 청소
  - 소독 전 분뇨·사료 등은 소독약의 효력을 감소시키므로 깨끗이 청소
- 세척·소독
  - 고압세척기 등으로 축사의 지붕→벽→바닥 순으로 물로 세척·청소하고 건조후 소독을 실시  
※ 소독 전 세척만으로도 80%이상의 병원체 제거 가능
  - 고압분무기로 차량외부 유기물 제거 후 소독하고 차량 운전석, 발판 등은 간이소독기를 사용하여 소독
  - 발판소독조는 미지근한 물에 높은 농도로 희석하여 사용(1~2일 간격으로 교체)



## 외부온도 및 접촉시간에 따른 소독제 효과

계절	평균기온(℃)	소독제 접촉시간	권장소독제	비고
봄·가을	15℃	5~15분	• 산화제계열 • 1%이상 글루타르알데하이드	-
여름	25℃~30℃	5~10분	대부분 소독제 효과 좋음	-
겨울	0℃~-10℃	15~30분	• 산화제계열 • 1%이상 글루타르알데하이드	소독제가 얼 수 있으니 시차를 두고 재살포

※ 염기제와 산성제를 함께 사용하면 중화되어 효과가 없으므로 함께 사용하지 않음  
 ※ 겨울철에는 저온에서도 효과적인 산화제, 산성제 및 염기제 계열 사용 권장



# 주요 농산물 가격정보



경영기술팀 ☎ 659-4480

(단위 : 원)

구 분		서울	부산	광주	순천	전국평균	전년동월
쌀 20kg	유기농	119,085	141,960	112,000	-	133,790	144,690
	무농약	103,250	-	-	-	103,250	104,750
	일반	46,386	48,750	48,133	<b>49,950</b>	48,502	55,968
감자 (수미) 1kg	유기농	-	-	-	-	-	-
	무농약	6,331	8,033	8,655	-	7,303	5,139
	일반	4,183	4,233	4,033	<b>3,900</b>	4,080	3,130
상추 (적) 100g	유기농	4,377	3,320	2,317	-	3,503	3,085
	무농약	3,716	3,653	2,673	-	3,716	2,809
	일반	1,980	1,820	1,543	<b>1,710</b>	1,771	1,639
깻잎 100g	유기농	7,577	8,267	11,600	-	9,170	7,283
	무농약	7,883	8,733	7,290	-	8,300	6,517
	일반	3,526	2,790	3,063	<b>3,465</b>	3,185	3,150
양파 1kg	유기농	3,500	-	-	-	4,323	5,036
	무농약	4,893	4,945	3,893	-	4,768	4,047
	일반	2,570	2,843	2,677	<b>2,495</b>	2,630	2,055
마늘 (깐마늘) 1kg	유기농	21,767	-	39,733	-	21,133	20,952
	무농약	35,497	38,525	34,933	-	35,780	30,820
	일반	13,964	12,867	13,657	<b>12,485</b>	13,360	12,113
토마토 1kg	유기농	11,930	10,490	9,980	-	10,971	11,819
	무농약	8,587	-	-	-	8,428	8,293
	일반	6,135	7,063	6,293	<b>6,995</b>	6,370	5,607
파 (대파) 1kg	유기농	8,100	-	14,217	-	12,177	12,053
	무농약	12,253	14,867	7,967	-	12,493	11,690
	일반	3,514	4,337	3,420	<b>3,790</b>	3,437	3,593
팽이버섯 1kg	유기농	-	-	-	-	-	-
	무농약	4,747	5,533	5,667	-	5,460	4,600
	일반	4,420	4,933	4,353	<b>4,000</b>	4,300	3,933

※ 자 료 출 처 : 한국농수산식품유통공사(2022. 9. 15. 기준)

※ 자료검색방법 : [www.kamis.co.kr](http://www.kamis.co.kr) (친환경농산물, 가격정보 → 소매가격 → 품목별을 이용하면  
보다 다양한 농산물의 가격정보를 검색할 수 있습니다)

# 함께 나누는 이달의 소식

## 해당 작물에 등록된 농약만 사용하세요 농약 허용물질목록 관리제도(PLS)

PLS(농약 허용물질목록 관리제도)란? 해당 작물에 등록되지 않은 농약은 사용 금지하는 제도 ※ 갇은 갇에 등록된 농약만 사용/고추는 고추에 등록된 농약만 사용

잔류농약 검사결과 부적합 판정이 될 경우, 관련 규정에 따라 농산물 폐기, 출하연기 및 100만원 이하의 과태료가 부과되고, 3년간 특별 관리를 받게 됩니다.

[농약 안전사용기준을 준수하여 농약을 사용하시면 됩니다.]

### ① 재배작물에 등록된 농약만 사용하기

② 농약 희석배수와 살포횟수 준수    ③ 수확 전 마지막 농약 살포일 준수

④ 농약 포장지 표기사항 확인하기    ⑤ 출처가 불분명한 농약 사용 금지

※ 농약을 구입할 때는 판매상에게 해당 작물에 등록된 농약인지 꼭! 확인

※ 농업기술센터 문의(☎659-4492), 인터넷 검색(농약안전정보시스템)

## 유용미생물

연중 생산

무상공급합니다!

• 공급기간 : 연중 09:00~18:00 (토·일요일, 공휴일 제외)

• 공급장소 : 여수시농업기술센터 유용미생물 배양실

• 미생물 종류 : 4종(광합성균, 고초균, 유산균, 효모균)

• 공급방법 : 여수시민 무상공급(본인 직접방문 수령)

※ 방문신청시 여수시민 확인을 위해 신분증 지참 /

목적외 사용, 미사용·방치 시 공급이 제한 될 수 있음

• 용도 : 농업(토양개량, 생육촉진 등), 축산·생활·환경(악취저감, 환경정화 등)

• 문의 : 미래농업과 유용미생물 배양실(☎ 659-4469)

## 「농기계임대사업소」

## 농기계임대료 50% 감면

2022년 12월까지  
연장되었습니다!

• 감면기간 : 2022. 1. 1. ~ 2022. 12. 31. (12개월간)

• 운영기종 : 81기종, 150대

• 감면기준 : 1농가 / 1기종 / 2일 감면 임대료 적용 \* 감면율 : 50%

• 현지운반 : 대형농기계(콤바인, 트랙터, 스kid로더)는 현장까지 무료운송

※ 작업전날 오후 4시 이후 출고 가능

• 임대문의 : 농기계임대사업소(☎ 659-4466)

「여수시 유기동물보호소」에서  
보호하고 있는

## 유기동물을 입양해주세요!

• 입양대상 : 유기동물보호소에서 보호 중인 개 또는 고양이

• 참여방법 : 유기동물 공고번호 확인 후 입양 문의

※ 공고번호 확인 방법 : 동물보호관리시스템([www.animal.go.kr](http://www.animal.go.kr)),  
스마트폰 어플 '포인핸드', 네이버에 '여수 유기동물' 검색

• 문의 : 농업정책과 동물방역팀(☎ 659-4429)

※ 유기동물 입양으로 다른 생명도 소중히 여기는 성숙한 반려인이 되어주세요.



여수시 농업기술센터 미래농업과

Tel. 659-4490~4494 Fax. 659-5845

<https://www.yeosu.go.kr/agr>