

# 도시살림 #18

도시를 보는 새로운 관점, 도시재생  
2020.11.27



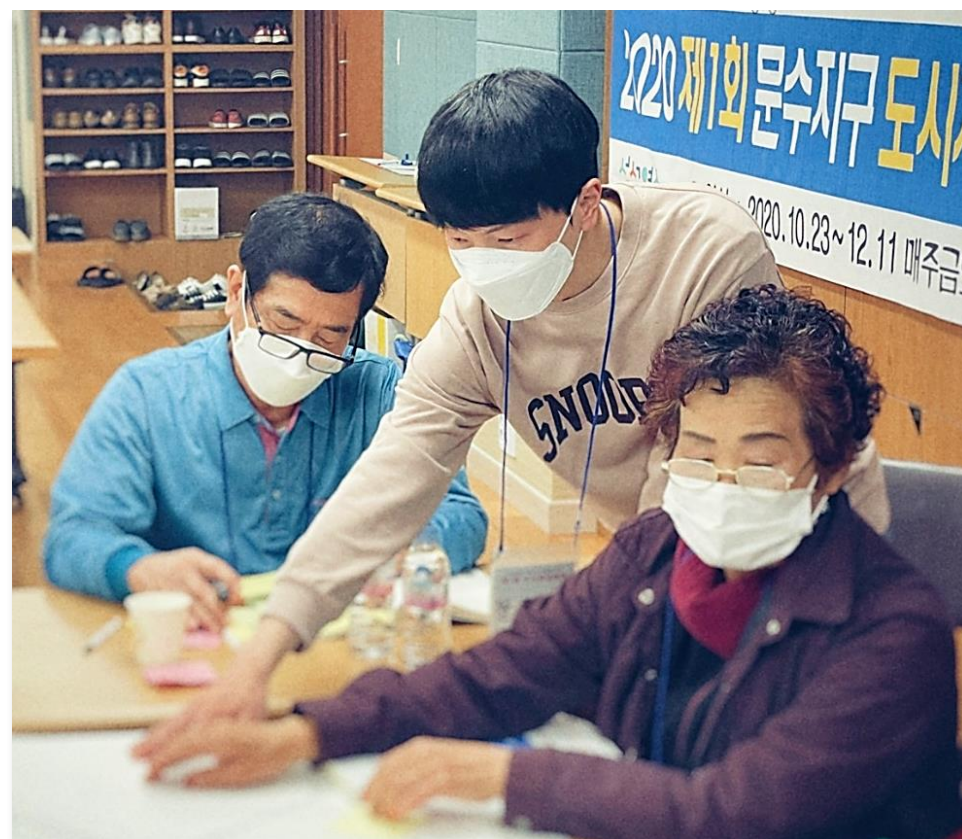
안녕하십니까?  
여수시 도시재생지원센터  
**청년인턴 문정현**입니다.

과거부터 현재까지 여수시에는 많은 변화가 있었습니다. 원도심에 있던 여수 세무서는 석창으로, 보건소는 여천 지역으로 이전하였습니다. 또한 현재 웅천과 죽림에 신도시가 조성되고 있습니다. 물론, 이런 신도시 조성과 관공서의 이전은 깨끗하고 쾌적한 환경을 조성하는 도시계획으로서 인구를 유입시킬 수 있는 좋은 방법이라 생각합니다. 그러나 새로운 신도시 조성이 가져온 기존 구도심의 흥망성쇠를 보며 안타깝다는 생각을 하게 되었습니다.

저는 이러한 상황을 보며 아파트 재건축이나 신도시 조성이 아닌, 구도심을 어떻게 하면 활성화시켜 다시 사람 냄새나는

마을로 만들지 방향에 대해 생각해보았습니다. 그러던 중 현 정부의 도시재생 뉴딜정책을 보고 도시재생에 관심을 가지게 되었고 관련 사업을 찾아보던 과정에서 도시재생 뉴딜청년 인턴십에 지원하게 되었습니다. 센터 근무 전 인턴십 사무국에서 제공하는 온라인 교육을 수강하며 도시재생 뉴딜 정책과 사업에 대해 이해할 수 있었고, 실무에서 사용 가능한 각종 프로그램 사용법을 배웠습니다. 3주간의 기본역량 교육을 받은 후 여수시 도시재생지원센터에서 근무하고 있습니다. 주요업무로는 센터 활동 홍보 및 공모사업 모니터링을 지원하고 있습니다.

이곳에서 근무하며 다양한 프로그램에 참여할 수 있었습니다. 제1회 문수지구 도시재생대학, 주민제안 공모사업, 도시재생 사업 현장 등 업무 보조를 통해 도시 재생의 필요성에 대해 이해할 수 있었습니다. 주민참여 프로그램 보조업무를 수행하면서 주민들이 열정적으로 참여하는 것을 볼 수 있었습니다. 주민들의 열정을 반영하여 도시재생과 관련해 다양한 경험과 참여가 가능하도록 센터 운영 프로그램을 더 적극적으로 홍보해야 한다고 생각하였습니다. 아직 경험은 많지 않지만 이번 인턴십을 통해 도시재생에 대해 많은 것을 알아가고 여수시 도시재생 지원센터를 보조하며 지역주민들에게 도움이 될 수 있는 인재가 되기 위해 노력하겠습니다.



## 여수시 마을활동가 일상

11/16 종화지구  
주민역량강화 프로그램 1회차 지원



11/19 종화지구  
해비타트 골목 도색 페인트 운반 지원



11/18 한려지구  
한려동 주민자치회 주관 반찬나눔 행사 지원



11/19 한려지구  
한려동 한술밥 공유부엌 대관 지원



## 여수시 도시재생지원센터 SNS

## 찾아오시는 길



연락처 : 061-659-5918

여수시 이순신광장로 200-7(종화동) 2층



## 제1회 문수지구 도시재생대학 4강

### 도시재생 합의도출 퍼실리테이션 / 홍삼열 퍼실리테이션

11월 13일, 여수시 문수동 주민자치센터에서 홍삼열 퍼실리테이터와 함께 팀 프로젝트를 진행하는 도시재생대학 네 번째 강의가 열렸습니다.

4강 주제는 “도시재생 현장에서의 합의도출 퍼실리테이션”이었습니다. 이번 강의에서는 도시재생 미래상을 성공철학, 존재이유, 행동강령 3가지 키워드로 나누어 각자 생각하는 도시재생을 포스트잇에 적고, 키워드 별로 선정된 내용들을 하나의 문장으로 완성시키는 과정이 진행되었습니다.

두 번째 활동으로 물고기 만들기 활동을 하었는데 물고기 골격 모양을 만들어 융합, 대체, 제거, 창조, 사람 등의 방법으로 카테고리를 나누어 마을을 위한 아이디어 적기 수업을 하였습니다. 이번 수업으로 팀 별 분위기도 전보다 화기애애하고 주민들의 적극적인 참여를 엿볼 수 있었습니다.



## 종화지구 주민역량강화 프로그램 1회차

### 도시재생과 주민 공동체사업 / 도시공감협동조합 팀장 서유림

11월 16일, 종화동 임시사랑방에서 새뜰마을 주민협의체 회원들을 대상으로 한 첫 번째 주민역량강화 프로그램이 진행되었습니다. 주민들은 그동안 도시재생이란 무엇인지 도시재생대학, 주민설명회, 주민워크숍 등 다양한 프로그램으로 접해왔는데요.

이번에는 서울 창신·송인 도시재생 사례를 통해 도시재생과 마을 공동체에 대한 이해를 넓힐 수 있는 시간이었습니다. 사업을 추진하면서 조성된 거점공간 운영방안과 지역이 갖고 있는 특성을 살린 봉제협력사업 내용을 들을 수 있었습니다. 또한 만부마을 마을관리협동조합 사례로 지역 활성화를 위해 주민이 할 수 있는 일에 대해 생각해 볼 수 있었습니다. 우리가 할 수 있는 것부터 조금씩 시작해나가면 종화동에도 점차 변화가 일어날 거라고 믿습니다. 코로나19 재확산 여파로 두 번째 교육 일정은 잠시 연기되었습니다. 잠잠해진 후 다시 만나 뵙겠습니다.



## 주민제안 공모사업 \_ 스케일



### 스케일 팀 성과발표회 / 국동지구 도시재생 현장지원센터

11월 18일, 전남대학교 건축디자인학과 건축 동아리 스케일은 국동지구 도시재생 활성화 지역 내 유휴 공간 활용을 주제로 성과발표회를 진행하였습니다. 스케일 팀은 여수시 도시재생 주민제안공모사업에 참여하여 국동 지역 빈집과 유휴지를 조사하였고 이를 활용할 수 있는 대안 제시를 사업으로 추진해왔습니다. 스케일은

선진지 탐방과 국동 주민들을 대상으로 한 설문조사를 바탕으로 활용방안 및 건축 모형을 제시해 주었습니다. 성과발표회에 방문해 주신 국동 주민분들은 주민제안 공모사업을 통해 많은 고생을 한 대학생들의 노고에 큰 감사 인사를 전했습니다. 주민들은 앞으로도 지역에 대한 대학생들의 지속적인 관심을 부탁하였습니다.

## 새뜰마을 조성사업 \_ 광림지구



### 광림새뜰 마을공동체 협동조합 창립총회 / 광림동 작은도서관 2층

11월 20일, 광림지구 새뜰마을 주민협의체 임원들은 협동조합 설립을 위한 창립총회를 진행하였습니다. 광림지구 새뜰마을 사업은 올해를 마지막으로 사업 기간이 종료됩니다. 새뜰마을 사업을 통해 함께 하게 된 주민협의체분들은 협동조합을 설립하여 앞으로 광림새뜰 마을 공동체 협동조합으로 광림동을 발전시켜 나갈 것입니다.

창립총회는 도시재생지원센터 주민참여팀장이 사회를 보았고 6명의 발기인과 2명의 설립동의자가 참석한 자리에서 진행되었습니다. 광림새뜰 마을공동체 협동조합은 앞으로 개소되는 커뮤니티센터에서 간장, 젓장, 된장과 같은 전통식품제조와 광림동 주민들의 공동체 활성화 및 경제 활동을 위해 노력할 것 입니다.