

<p>제2023-6호 2023년 1월 17일(화)</p>	<p>시 보</p> <p></p> <p>여수시</p>	<p>시 정 지 표</p> <p>소통 화 합 열 린 도 시 인 재 육 성 산 업 도 시 문 화 예 술 복 지 도 시 해 양 관 광 휴 양 도 시 기 후 변 화 선 도 도 시</p>
---	--	---

■ 발행인 : 여수시장 ■ 발행소 : 공보담당관실 / 여수시 시청로 1(학동) ☎ 659-3025 FAX) 659-5803

고 시			
○ 여수시 고시	제2023-24호	소규모 공유수면 매립공사 준공점사 확인증 발급고시	1
○ 여수시 고시	제2023-25호	도로명주소 부여 고시	2
○ 여수시 고시	제2023-26호	여수 국가산업단지 개발사업 실시계획 변경 승인 고시 [GS칼텍스(주) 여수공장증설용지 조성사업]	3
○ 여수시 고시	제2023-27호	여수 도시계획시설(도로)사업 실시계획 변경 인가 고시 [도시계획도로(대로3-26호선) 확포장공사]	16
○ 여수시 고시	제2023-28호	지방하천 점용허가(변경) 고시	17
○ 여수시 고시	제2023-29호	소하천 점용허가(변경) 고시	19
○ 여수시 고시	제2023-30호	여수 국가산업단지 개발사업 실시계획 변경 승인 고시 (원유저장탱크 증설 부지조성사업)(80만배럴)[GS칼텍스(주)]	21
공 고			
○ 여수시 공고	제2023-178호	2023 청년거리문화한마당 보조사업자 모집공고	23
○ 여수시 공고	제2023-180호	지적재조사사업 조정금 납부 독촉고지서 반송에 따른 공시송달 공고	48
○ 여수시 공고	제2023-181호	2023년 해양쓰레기 정화사업 기간제근로자 채용 공고	49
○ 여수시 공고	제2023-183호	여수시 수돗물평가위원회 위원 선정 및 명단공고	62
○ 여수시 공고	제2023-185호	수용제결신청에 따른 열람공고[154kV 서순천 기설송전선로 권원확보사업 2차 (22수용1499)]	63
○ 여수시 공고	제2023-186호	수용제결신청에 따른 열람공고[154kV 여천 기설송전선로 권원확보사업 2차 (22수용1514)]	65
○ 여수시 공고	제2023-188호	양식업 면허 처분사항 공고	67
○ 여수시 공고	제2023-193호	도로지정 공고[여수시 소라면 덕양리 1197-5번지]	68
○ 여수시 공고	제2023-197호	야생동물 폐사체 랜더링 냉동창고 CCTV 설치 행정예고	70
○ 여수시 공고	제2023-198호	보상협의 1차 안내 공고[154kV 소라-서순천 기설 송전선로 권원확보사업(3차)]	73
○ 여수시 공고	제2023-206호	도로지정공고[화양면 이천리 246번지]	74
○ 여수시 공고	제2023-207호	수산자원관리수면 지정(전남 제2023-1호) 공고	76
○ 여수시 공고	제2023-208호	수산자원관리수면 지정(전남 제2023-2호) 공고	81
○ 여수시 공고	제2023-212호	건설공사 안전점검 수행기관 지정을 위한 모집공고[월내동-(주)엘지화학]	86
○ 여수시 공고	제2023-220호	2023년 임산부·위킹맘 프로그램 강사 모집 공고 및 홍보 협조요청	96
○ 여수시 공고	제2023-224호	전문건설업체 실태조사 자료제출 공문 반송에 따른 공시송달 공고	104
○ 여수시 공고	제2023-225호	양식업 면허 유효기간 연장허가 사항 공고	105
○ 여수시 공고	제2023-227호	2023년 여수시 지역아동센터 아동복지교사 기간제 근로자 채용	106
○ 여수시 공고	제2023-228호	공시송달공고(원도심권노인복지기관건립사업)	110
회람			

시보는 공문서로서의 효력을 갖습니다

소규모 공유수면 매립공사 준공검사확인증 발급 고시

「공유수면 관리 및 매립에 관한 법률」 제45조 제2항 및 동법시행령 제21조 제4항의 규정에 의거 고시합니다.

승인번호 (승인일)	매립면허취득자		매 립 목 적	면적 (㎡)	위 치	시행기간	매립예정지 토지이용 계획
	주 소	성 명					
2022-1 (22. 5. 18.)	전라남도 여수시 시청로 1 (학동)	여수시장 (섬발전 지원과)	화양면 소장 굴구지 해안로 확장공사	923	여수시 화양면 나진리 20-2번지 일원	2022. 6. 7. ~ 2022. 8. 29.	해안로 설치

2023. 1. 13.

여 수 시 장

도로명주소 부여 고시

도로명주소법 제11조제3항 및 같은 법 시행령 제24조의 규정에 의거 건물 등에 부여한 도로명주소를 다음과 같이 고시합니다.

2023. 1. 13.

여 수 시 장 (인)

○ 도로명주소(부여) 내용

업무구분	종전주소	도로명주소	도로명주소 고시일 (효력발생일)	도 로 명 고 시 일	도 로 명 부여사유	이동 사유	비고
	별	지		기	재		

※ 고시내용 및 기타 자세한 사항은 여수시청 민원지적과(☎061-659-3355~3358)에 문의 또는 도로명주소안내시스템(www.juso.go.kr)에서 열람하시기 바랍니다.

○ 도로명주소 사용 및 공부상 주소전환

- 도로명주소는 고시일 이후 도로명주소법 제19조제1항에 의거 공법관계에 있어서 주소로 사용됩니다.
- 공공기관에서 비치·관리하고 있는 각종 공부상 주소(소재지)는 해당기관에서 도로명주소로 변경합니다.

○ 도로명주소 변경 등

- 도로명 또는 건물번호의 변경은 도로명주소법 시행령 제15조 및 제26조에서 정한 절차에 따라 신청할 수 있습니다.
- 도로명은 도로명주소법 시행령 제18조제3항에 의거 당해 도로명이 고시된 날부터 3년이 지난 후에 변경할 수 있습니다.

○ 참고사항

- 공동주택의 경우 종전주소의 공동주택명, 동·호와 도로명주소의 상세주소는 공법관계의 각종 공부상 기재된 주소로 한다.

여수 국가산업단지 개발사업 실시계획 변경 승인 고시

여수 국가산업단지 개발사업 실시계획 변경 승인 신청 건에 대하여「산업입지 및 개발에 관한 법률」 제17조, 같은 법 시행령 제21조,「전라남도 사무위임 규칙」제2조에 따라 여수 국가산업단지 개발사업 실시계획 변경 승인 고시합니다.

2023. 1. 19.

여 수 시 장

1. 사업의 명칭(변경없음): GS칼텍스(주) 여수공장증설용지 조성사업

2. 사업시행자 성명 주소(변경없음)

가. 성 명: GS칼텍스(주) 허세홍

나. 주 소: 서울특별시 강남구 논현로 508(역삼동)

3. 사업의 목적 및 개요(변경없음)

가. 사업의 목적: 석유화학공장에 소요되는 방향족 및 피피제품 등 석유화학제품을 안정적으로 공급하고자 이의 생산을 위한 제조공정과 제품저장탱크의 부대시설을 증설하고자함

나. 사업의 개요 (단위: m²)

계	산업용지	보일러시설	도로	배수로	녹지	완충녹지	비고
378,273	293,080	11,065	-	5,058	60,811	8,259	

4. 사업시행지역의 위치 및 면적(변경없음)

가. 위 치: 여수시 월내동, 적량동 일원

나. 면 적: 378,273m²

5. 사업시행기간(변경): ☒ 당초: 2007.10.18. ~ 2022.12.31.

☐ 변경: 2007.10.18. ~ 2024.12.31.

6. 도시·군관리계획결정에 대한 「국토의 계획 및 이용에 관한 법률 시행령」제25조 제5항 각호의 사항(변경 없음): 게재생략

7. 수용 또는 사용할 토지세목조서(변경없음): 붙임

8. 관계도서는 여수시 도시계획과(☎659-4013)에 비치하고 이해관계인에게 보입니다.

☐ 수용 또는 사용할 토지세목조서(변경없음)

연번	위치	지번	지목	지적면적 (㎡)	신청면적 (㎡)	소유자		비고
						성명	주소	
합계					378,273			
1	적량동	116	대	169	169	GS칼텍스(주)	서울특별시 강남구 논현로 508(역삼동)	A지역

연번	위치	지번	지목	지적면적 (㎡)	신청면적 (㎡)	소유자		비고
						성명	주소	
2	적량동	117	전	383	383	GS칼텍스(주)	서울특별시 강남구 논현로 508(역삼동)	A지역
3	적량동	118	묘	446	446	GS칼텍스(주)	서울특별시 강남구 논현로 508(역삼동)	A지역
4	적량동	119	전	798	798	GS칼텍스(주)	서울특별시 강남구 논현로 508(역삼동)	A지역
5	적량동	119-2	전	2,523	2,523	GS칼텍스(주)	서울특별시 강남구 논현로 508(역삼동)	A지역
6	적량동	120	전	281	281	GS칼텍스(주)	서울특별시 강남구 논현로 508(역삼동)	A지역
7	적량동	121	전	1,385	1,385	GS칼텍스(주)	서울특별시 강남구 논현로 508(역삼동)	A지역
8	적량동	122	전	1,306	1,306	GS칼텍스(주)	서울특별시 강남구 논현로 508(역삼동)	A지역
9	적량동	123	답	1,828	1,828	GS칼텍스(주)	서울특별시 강남구 논현로 508(역삼동)	A지역
10	적량동	124	답	1,299	1,299	GS칼텍스(주)	서울특별시 강남구 논현로 508(역삼동)	A지역
11	적량동	125	답	1,326	1,326	GS칼텍스(주)	서울특별시 강남구 논현로 508(역삼동)	A지역
12	적량동	126	전	846	846	GS칼텍스(주)	서울특별시 강남구 논현로 508(역삼동)	A지역
13	적량동	127	전	1,881	1,881	GS칼텍스(주)	서울특별시 강남구 논현로 508(역삼동)	A지역
14	적량동	128	전	1,233	1,233	GS칼텍스(주)	서울특별시 강남구 논현로 508(역삼동)	A지역
15	적량동	129	전	1,345	1,345	GS칼텍스(주)	서울특별시 강남구 논현로 508(역삼동)	A지역
16	적량동	130	임	493	493	GS칼텍스(주)	서울특별시 강남구 논현로 508(역삼동)	A지역
17	적량동	130-1	학	5,266	5,266	GS칼텍스(주)	서울특별시 강남구 논현로 508(역삼동)	A지역
18	적량동	130-2	학	4,658	4,658	GS칼텍스(주)	서울특별시 강남구 논현로 508(역삼동)	A지역
19	적량동	131	전	519	519	GS칼텍스(주)	서울특별시 강남구 논현로 508(역삼동)	A지역
20	적량동	132	전	1,342	1,342	GS칼텍스(주)	서울특별시 강남구 논현로 508(역삼동)	A지역
21	적량동	132-1	도	354	354	GS칼텍스(주)	서울특별시 강남구 논현로 508(역삼동)	A지역
22	적량동	132-2	전	1,084	1,084	GS칼텍스(주)	서울특별시 강남구 논현로 508(역삼동)	A지역
23	적량동	133-1	답	2,532	2,532	GS칼텍스(주)	서울특별시 강남구 논현로 508(역삼동)	A지역
24	적량동	133-2	대	22	22	GS칼텍스(주)	서울특별시 강남구 논현로 508(역삼동)	A지역
25	적량동	135	전	740	740	GS칼텍스(주)	서울특별시 강남구 논현로 508(역삼동)	A지역
26	적량동	135-1	도	130	130	GS칼텍스(주)	서울특별시 강남구 논현로 508(역삼동)	A지역
27	적량동	139	전	1,527	1,527	GS칼텍스(주)	서울특별시 강남구 논현로 508(역삼동)	A지역
28	적량동	139-1	도	16	16	GS칼텍스(주)	서울특별시 강남구 논현로 508(역삼동)	A지역
29	적량동	139-2	도	10	10	GS칼텍스(주)	서울특별시 강남구 논현로 508(역삼동)	A지역
30	적량동	140	전	1,316	1,316	GS칼텍스(주)	서울특별시 강남구 논현로 508(역삼동)	A지역
31	적량동	140-1	도	43	43	GS칼텍스(주)	서울특별시 강남구 논현로 508(역삼동)	A지역
32	적량동	141	전	30	30	GS칼텍스(주)	서울특별시 강남구 논현로 508(역삼동)	A지역
33	적량동	141-1	전	77	77	GS칼텍스(주)	서울특별시 강남구 논현로 508(역삼동)	A지역

연번	위치	지번	지목	지적면적 (㎡)	신청면적 (㎡)	소유자		비고
						성명	주소	
34	적량동	141-2	전	128	128	GS칼텍스(주)	서울특별시 강남구 논현로 508(역삼동)	A지역
35	적량동	142	답	1,557	1,557	GS칼텍스(주)	서울특별시 강남구 논현로 508(역삼동)	A지역
36	적량동	143	답	1,587	1,587	GS칼텍스(주)	서울특별시 강남구 논현로 508(역삼동)	A지역
37	적량동	143-6	답	141	141	GS칼텍스(주)	서울특별시 강남구 논현로 508(역삼동)	A지역
38	적량동	144	전	254	254	GS칼텍스(주)	서울특별시 강남구 논현로 508(역삼동)	A지역
39	적량동	144-1	도	830	830	GS칼텍스(주)	서울특별시 강남구 논현로 508(역삼동)	A지역
40	적량동	144-2	전	2,235	2,235	GS칼텍스(주)	서울특별시 강남구 논현로 508(역삼동)	A지역
41	적량동	144-3	전	238	238	GS칼텍스(주)	서울특별시 강남구 논현로 508(역삼동)	A지역
42	적량동	144-4	전	324	324	GS칼텍스(주)	서울특별시 강남구 논현로 508(역삼동)	A지역
43	적량동	144-32	전	414	414	GS칼텍스(주)	서울특별시 강남구 논현로 508(역삼동)	A지역
44	적량동	144-33	전	1,873	1,873	GS칼텍스(주)	서울특별시 강남구 논현로 508(역삼동)	A지역
45	적량동	149	임	668	668	GS칼텍스(주)	서울특별시 강남구 논현로 508(역삼동)	A지역
46	적량동	150	답	383	383	GS칼텍스(주)	서울특별시 강남구 논현로 508(역삼동)	A지역
47	적량동	150-3	답	823	823	GS칼텍스(주)	서울특별시 강남구 논현로 508(역삼동)	A지역
48	적량동	150-6	답	35	35	GS칼텍스(주)	서울특별시 강남구 논현로 508(역삼동)	A지역
49	적량동	150-7	답	107	107	GS칼텍스(주)	서울특별시 강남구 논현로 508(역삼동)	A지역
50	적량동	151-1	답	496	496	GS칼텍스(주)	서울특별시 강남구 논현로 508(역삼동)	A지역
51	적량동	153	답	30	30	GS칼텍스(주)	서울특별시 강남구 논현로 508(역삼동)	A지역
52	적량동	1278	장	326	326	GS칼텍스(주)	서울특별시 강남구 논현로 508(역삼동)	A지역
53	적량동	1285-24	장	1,033	1,033	GS칼텍스(주)	서울특별시 강남구 논현로 508(역삼동)	A지역
54	적량동	1285-28	장	146	146	GS칼텍스(주)	서울특별시 강남구 논현로 508(역삼동)	A지역
55	적량동	1296	장	159	159	GS칼텍스(주)	서울특별시 강남구 논현로 508(역삼동)	A지역
56	적량동	130-8	임	68	68	GS칼텍스(주)	서울특별시 강남구 논현로 508(역삼동)	A지역
57	적량동	130-9	임	3,066	3,066	GS칼텍스(주)	서울특별시 강남구 논현로 508(역삼동)	A지역
58	적량동	산183	임	198	198	GS칼텍스(주)	서울특별시 강남구 논현로 508(역삼동)	A지역
59	적량동	산184	임	1,190	1,190	GS칼텍스(주)	서울특별시 강남구 논현로 508(역삼동)	A지역
60	적량동	산184-1	임	992	992	GS칼텍스(주)	서울특별시 강남구 논현로 508(역삼동)	A지역
61	적량동	산185	임	992	992	GS칼텍스(주)	서울특별시 강남구 논현로 508(역삼동)	A지역
62	적량동	산185-1	도	893	893	GS칼텍스(주)	서울특별시 강남구 논현로 508(역삼동)	A지역
63	적량동	130-7	임	397	397	GS칼텍스(주)	서울특별시 강남구 논현로 508(역삼동)	A지역
64	적량동	산185-3	도	298	298	GS칼텍스(주)	서울특별시 강남구 논현로 508(역삼동)	A지역
65	적량동	산186-1	임	10,666	10,666	GS칼텍스(주)	서울특별시 강남구 논현로 508(역삼동)	A지역

연번	위치	지번	지목	지적면적 (㎡)	신청면적 (㎡)	소유자		비고
						성명	주소	
66	적량동	산186-4	임	1,036	1,036	GS칼텍스(주)	서울특별시 강남구 논현로 508(역삼동)	A지역
67	적량동	산187	임	1,091	1,091	GS칼텍스(주)	서울특별시 강남구 논현로 508(역삼동)	A지역
68	적량동	산188	임	99	99	GS칼텍스(주)	서울특별시 강남구 논현로 508(역삼동)	A지역
69	적량동	산189	임	198	198	GS칼텍스(주)	서울특별시 강남구 논현로 508(역삼동)	A지역
70	적량동	산190	임	14,469	14,469	GS칼텍스(주)	서울특별시 강남구 논현로 508(역삼동)	A지역
71	적량동	산190-1	임	1,294	1,294	GS칼텍스(주)	서울특별시 강남구 논현로 508(역삼동)	A지역
72	적량동	산190-2	임	7,939	7,939	GS칼텍스(주)	서울특별시 강남구 논현로 508(역삼동)	A지역
73	적량동	산191	임	579	579	GS칼텍스(주)	서울특별시 강남구 논현로 508(역삼동)	A지역
74	적량동	산191-8	임	817	817	GS칼텍스(주)	서울특별시 강남구 논현로 508(역삼동)	A지역
75	적량동	산196	임	7,325	7,325	GS칼텍스(주)	서울특별시 강남구 논현로 508(역삼동)	A지역
76	적량동	산197	임	6,634	6,634	GS칼텍스(주)	서울특별시 강남구 논현로 508(역삼동)	A지역
77	적량동	산198-2	임	561	561	GS칼텍스(주)	서울특별시 강남구 논현로 508(역삼동)	A지역
78	월내동	417	전	189	189	GS칼텍스(주)	서울특별시 강남구 논현로 508(역삼동)	A지역
79	월내동	418-2	전	72	72	GS칼텍스(주)	서울특별시 강남구 논현로 508(역삼동)	A지역
80	월내동	419-2	전	41	41	GS칼텍스(주)	서울특별시 강남구 논현로 508(역삼동)	A지역
81	월내동	420-8	잡	4	4	GS칼텍스(주)	서울특별시 강남구 논현로 508(역삼동)	A지역
82	월내동	421-10	답	104	104	GS칼텍스(주)	서울특별시 강남구 논현로 508(역삼동)	A지역
83	월내동	475-5	잡	40	40	GS칼텍스(주)	서울특별시 강남구 논현로 508(역삼동)	A지역
84	월내동	475-6	잡	3	3	GS칼텍스(주)	서울특별시 강남구 논현로 508(역삼동)	A지역
85	월내동	475-7	전	790	790	GS칼텍스(주)	서울특별시 강남구 논현로 508(역삼동)	A지역
86	월내동	476-5	전	2,436	2,436	GS칼텍스(주)	서울특별시 강남구 논현로 508(역삼동)	A지역
87	월내동	481-2	전	104	104	GS칼텍스(주)	서울특별시 강남구 논현로 508(역삼동)	A지역
88	월내동	482-2	전	115	115	GS칼텍스(주)	서울특별시 강남구 논현로 508(역삼동)	A지역
89	월내동	483	답	976	976	GS칼텍스(주)	서울특별시 강남구 논현로 508(역삼동)	A지역
90	월내동	483-1	도	8	8	GS칼텍스(주)	서울특별시 강남구 논현로 508(역삼동)	A지역
91	월내동	483-2	도	13	13	GS칼텍스(주)	서울특별시 강남구 논현로 508(역삼동)	A지역
92	월내동	485-7	묘	181	181	GS칼텍스(주)	서울특별시 강남구 논현로 508(역삼동)	A지역
93	월내동	486	도	17	17	GS칼텍스(주)	서울특별시 강남구 논현로 508(역삼동)	A지역
94	월내동	486-1	묘	167	167	GS칼텍스(주)	서울특별시 강남구 논현로 508(역삼동)	A지역
95	월내동	486-2	도	61	61	GS칼텍스(주)	서울특별시 강남구 논현로 508(역삼동)	A지역
96	월내동	486-3	묘	539	539	GS칼텍스(주)	서울특별시 강남구 논현로 508(역삼동)	A지역
97	월내동	487	전	2,574	2,574	GS칼텍스(주)	서울특별시 강남구 논현로 508(역삼동)	A지역

연번	위치	지번	지목	지적면적 (㎡)	신청면적 (㎡)	소유자		비고
						성명	주소	
98	월내동	487-1	도	31	31	GS칼텍스(주)	서울특별시 강남구 논현로 508(역삼동)	A지역
99	월내동	488	전	1,974	1,974	GS칼텍스(주)	서울특별시 강남구 논현로 508(역삼동)	A지역
100	월내동	488-1	도	14	14	GS칼텍스(주)	서울특별시 강남구 논현로 508(역삼동)	A지역
101	월내동	488-2	도	5	5	GS칼텍스(주)	서울특별시 강남구 논현로 508(역삼동)	A지역
102	월내동	489	전	1,127	1,127	GS칼텍스(주)	서울특별시 강남구 논현로 508(역삼동)	A지역
103	월내동	490	묘	169	169	GS칼텍스(주)	서울특별시 강남구 논현로 508(역삼동)	A지역
104	월내동	491	전	1,653	1,653	GS칼텍스(주)	서울특별시 강남구 논현로 508(역삼동)	A지역
105	월내동	492	답	990	990	GS칼텍스(주)	서울특별시 강남구 논현로 508(역삼동)	A지역
106	월내동	492-1	도	5	5	GS칼텍스(주)	서울특별시 강남구 논현로 508(역삼동)	A지역
107	월내동	493	답	1,785	1,785	GS칼텍스(주)	서울특별시 강남구 논현로 508(역삼동)	A지역
108	월내동	494	전	1,679	1,679	GS칼텍스(주)	서울특별시 강남구 논현로 508(역삼동)	A지역
109	월내동	495	답	2,180	2,180	GS칼텍스(주)	서울특별시 강남구 논현로 508(역삼동)	A지역
110	월내동	496	전	411	411	GS칼텍스(주)	서울특별시 강남구 논현로 508(역삼동)	A지역
111	월내동	511	답	198	198	GS칼텍스(주)	서울특별시 강남구 논현로 508(역삼동)	A지역
112	월내동	512	답	302	302	GS칼텍스(주)	서울특별시 강남구 논현로 508(역삼동)	A지역
113	월내동	515	전	2,192	2,192	GS칼텍스(주)	서울특별시 강남구 논현로 508(역삼동)	A지역
114	월내동	516	전	417	417	GS칼텍스(주)	서울특별시 강남구 논현로 508(역삼동)	A지역
115	월내동	517	묘	391	391	GS칼텍스(주)	서울특별시 강남구 논현로 508(역삼동)	A지역
116	월내동	518-1	전	663	663	GS칼텍스(주)	서울특별시 강남구 논현로 508(역삼동)	A지역
117	월내동	518-2	전	519	519	GS칼텍스(주)	서울특별시 강남구 논현로 508(역삼동)	A지역
118	월내동	519	전	1,316	1,316	GS칼텍스(주)	서울특별시 강남구 논현로 508(역삼동)	A지역
119	월내동	520	묘	24	24	GS칼텍스(주)	서울특별시 강남구 논현로 508(역삼동)	A지역
120	월내동	537	전	117	117	GS칼텍스(주)	서울특별시 강남구 논현로 508(역삼동)	A지역
121	월내동	538	전	9	9	GS칼텍스(주)	서울특별시 강남구 논현로 508(역삼동)	A지역
122	월내동	539	전	605	605	GS칼텍스(주)	서울특별시 강남구 논현로 508(역삼동)	A지역
123	월내동	540-1	전	998	998	GS칼텍스(주)	서울특별시 강남구 논현로 508(역삼동)	A지역
124	월내동	540-2	전	969	969	GS칼텍스(주)	서울특별시 강남구 논현로 508(역삼동)	A지역
125	월내동	540-3	도	17	17	GS칼텍스(주)	서울특별시 강남구 논현로 508(역삼동)	A지역
126	월내동	540-4	도	23	23	GS칼텍스(주)	서울특별시 강남구 논현로 508(역삼동)	A지역
127	월내동	541-1	전	1,418	1,418	GS칼텍스(주)	서울특별시 강남구 논현로 508(역삼동)	A지역
128	월내동	541-2	전	992	992	GS칼텍스(주)	서울특별시 강남구 논현로 508(역삼동)	A지역
129	월내동	542	전	3,821	3,821	GS칼텍스(주)	서울특별시 강남구 논현로 508(역삼동)	A지역

연번	위치	지번	지목	지적면적 (㎡)	신청면적 (㎡)	소유자		비고
						성명	주소	
130	월내동	543	도	2	2	GS칼텍스(주)	서울특별시 강남구 논현로 508(역삼동)	A지역
131	월내동	543-1	전	103	103	GS칼텍스(주)	서울특별시 강남구 논현로 508(역삼동)	A지역
132	월내동	543-2	임	1,295	1,295	GS칼텍스(주)	서울특별시 강남구 논현로 508(역삼동)	A지역
133	월내동	543-3	도	10	10	GS칼텍스(주)	서울특별시 강남구 논현로 508(역삼동)	A지역
134	월내동	534-15	전	1,092	1,092	GS칼텍스(주)	서울특별시 강남구 논현로 508(역삼동)	A지역
135	월내동	543-5	도	175	175	GS칼텍스(주)	서울특별시 강남구 논현로 508(역삼동)	A지역
136	월내동	543-6	전	562	562	GS칼텍스(주)	서울특별시 강남구 논현로 508(역삼동)	A지역
137	월내동	543-7	도	11	11	GS칼텍스(주)	서울특별시 강남구 논현로 508(역삼동)	A지역
138	월내동	544	도	30	30	GS칼텍스(주)	서울특별시 강남구 논현로 508(역삼동)	A지역
139	월내동	544-5	전	696	696	GS칼텍스(주)	서울특별시 강남구 논현로 508(역삼동)	A지역
140	월내동	545-5	전	708	708	GS칼텍스(주)	서울특별시 강남구 논현로 508(역삼동)	A지역
141	월내동	545-1	도	7	7	GS칼텍스(주)	서울특별시 강남구 논현로 508(역삼동)	A지역
142	월내동	551-10	전	822	822	GS칼텍스(주)	서울특별시 강남구 논현로 508(역삼동)	A지역
143	월내동	552-7	묘	140	140	GS칼텍스(주)	서울특별시 강남구 논현로 508(역삼동)	A지역
144	월내동	552-8	도	20	20	GS칼텍스(주)	서울특별시 강남구 논현로 508(역삼동)	A지역
145	월내동	552-9	전	13	13	GS칼텍스(주)	서울특별시 강남구 논현로 508(역삼동)	A지역
146	월내동	553-4	전	109	109	GS칼텍스(주)	서울특별시 강남구 논현로 508(역삼동)	A지역
147	월내동	570-1	전	554	554	GS칼텍스(주)	서울특별시 강남구 논현로 508(역삼동)	A지역
148	월내동	570-13	임	3,411	3,411	GS칼텍스(주)	서울특별시 강남구 논현로 508(역삼동)	A지역
149	월내동	570-11	임	206	206	GS칼텍스(주)	서울특별시 강남구 논현로 508(역삼동)	A지역
150	월내동	571-4	전	424	424	GS칼텍스(주)	서울특별시 강남구 논현로 508(역삼동)	A지역
151	월내동	572	임	678	678	GS칼텍스(주)	서울특별시 강남구 논현로 508(역삼동)	A지역
152	월내동	573-2	전	1,477	1,477	GS칼텍스(주)	서울특별시 강남구 논현로 508(역삼동)	A지역
153	월내동	574-3	전	1,729	1,729	GS칼텍스(주)	서울특별시 강남구 논현로 508(역삼동)	A지역
154	월내동	575-1	전	1,079	1,079	GS칼텍스(주)	서울특별시 강남구 논현로 508(역삼동)	A지역
155	월내동	576-1	전	897	897	GS칼텍스(주)	서울특별시 강남구 논현로 508(역삼동)	A지역
156	월내동	576-2	전	992	992	GS칼텍스(주)	서울특별시 강남구 논현로 508(역삼동)	A지역
157	월내동	577	전	1,821	1,821	GS칼텍스(주)	서울특별시 강남구 논현로 508(역삼동)	A지역
158	월내동	578	도	2	2	GS칼텍스(주)	서울특별시 강남구 논현로 508(역삼동)	A지역
159	월내동	578-1	전	1,002	1,002	GS칼텍스(주)	서울특별시 강남구 논현로 508(역삼동)	A지역
160	월내동	578-2	도	23	23	GS칼텍스(주)	서울특별시 강남구 논현로 508(역삼동)	A지역
161	월내동	578-3	도	5	5	GS칼텍스(주)	서울특별시 강남구 논현로 508(역삼동)	A지역

연번	위치	지번	지목	지적면적 (㎡)	신청면적 (㎡)	소유자		비고
						성명	주소	
162	월내동	578-4	도	12	12	GS칼텍스(주)	서울특별시 강남구 논현로 508(역삼동)	A지역
163	월내동	579	도	86	86	GS칼텍스(주)	서울특별시 강남구 논현로 508(역삼동)	A지역
164	월내동	579-1	전	709	709	GS칼텍스(주)	서울특별시 강남구 논현로 508(역삼동)	A지역
165	월내동	580	묘	99	99	GS칼텍스(주)	서울특별시 강남구 논현로 508(역삼동)	A지역
166	월내동	581	전	207	207	GS칼텍스(주)	서울특별시 강남구 논현로 508(역삼동)	A지역
167	월내동	1333-2	전	2,999	2,999	GS칼텍스(주)	서울특별시 강남구 논현로 508(역삼동)	A지역
168	월내동	1334	전	1,041	1,041	GS칼텍스(주)	서울특별시 강남구 논현로 508(역삼동)	A지역
169	월내동	1335	전	1,484	1,484	GS칼텍스(주)	서울특별시 강남구 논현로 508(역삼동)	A지역
170	월내동	1336	전	149	149	GS칼텍스(주)	서울특별시 강남구 논현로 508(역삼동)	A지역
171	월내동	1337	전	1,180	1,180	GS칼텍스(주)	서울특별시 강남구 논현로 508(역삼동)	A지역
172	월내동	1338	전	2,231	2,231	GS칼텍스(주)	서울특별시 강남구 논현로 508(역삼동)	A지역
173	월내동	1339	전	1,719	1,719	GS칼텍스(주)	서울특별시 강남구 논현로 508(역삼동)	A지역
174	월내동	1339-1	도	10	10	GS칼텍스(주)	서울특별시 강남구 논현로 508(역삼동)	A지역
175	월내동	1340	전	1,160	1,160	GS칼텍스(주)	서울특별시 강남구 논현로 508(역삼동)	A지역
176	월내동	1340-1	전	2,102	2,102	GS칼텍스(주)	서울특별시 강남구 논현로 508(역삼동)	A지역
177	월내동	1340-2	전	2,122	2,122	GS칼텍스(주)	서울특별시 강남구 논현로 508(역삼동)	A지역
178	월내동	1340-3	전	3,198	3,198	GS칼텍스(주)	서울특별시 강남구 논현로 508(역삼동)	A지역
179	월내동	1340-4	학	1,103	1,103	GS칼텍스(주)	서울특별시 강남구 논현로 508(역삼동)	A지역
180	월내동	1340-5	전	330	330	GS칼텍스(주)	서울특별시 강남구 논현로 508(역삼동)	A지역
181	월내동	1341-4	답	1,723	1,723	GS칼텍스(주)	서울특별시 강남구 논현로 508(역삼동)	A지역
182	월내동	1341-1	도	19	19	GS칼텍스(주)	서울특별시 강남구 논현로 508(역삼동)	A지역
183	월내동	1341-2	답	744	744	GS칼텍스(주)	서울특별시 강남구 논현로 508(역삼동)	A지역
184	월내동	1341-3	도	100	100	GS칼텍스(주)	서울특별시 강남구 논현로 508(역삼동)	A지역
185	월내동	1342-2	전	327	327	GS칼텍스(주)	서울특별시 강남구 논현로 508(역삼동)	A지역
186	월내동	1343-4	전	239	239	GS칼텍스(주)	서울특별시 강남구 논현로 508(역삼동)	A지역
187	월내동	1344-36	전	282	282	GS칼텍스(주)	서울특별시 강남구 논현로 508(역삼동)	A지역
188	월내동	1344-1	전	815	815	GS칼텍스(주)	서울특별시 강남구 논현로 508(역삼동)	A지역
189	월내동	1344-2	전	205	205	GS칼텍스(주)	서울특별시 강남구 논현로 508(역삼동)	A지역
190	월내동	1372-54	장	745	745	GS칼텍스(주)	서울특별시 강남구 논현로 508(역삼동)	A지역
191	월내동	1372-55	장	97	97	GS칼텍스(주)	서울특별시 강남구 논현로 508(역삼동)	A지역
192	월내동	1375-7	천	44	44	GS칼텍스(주)	서울특별시 강남구 논현로 508(역삼동)	A지역
193	월내동	1375-8	임	2	2	GS칼텍스(주)	서울특별시 강남구 논현로 508(역삼동)	A지역

연번	위치	지번	지목	지적면적 (㎡)	신청면적 (㎡)	소유자		비고
						성명	주소	
194	월내동	1381-7	임	13	13	GS칼텍스(주)	서울특별시 강남구 논현로 508(역삼동)	A지역
195	월내동	1381-4	장	2,066	2,066	GS칼텍스(주)	서울특별시 강남구 논현로 508(역삼동)	A지역
196	월내동	1384	도	608	608	GS칼텍스(주)	서울특별시 강남구 논현로 508(역삼동)	A지역
197	월내동	산11-1	임	14,947	14,947	GS칼텍스(주)	서울특별시 강남구 논현로 508(역삼동)	A지역
198	월내동	산12-1	임	14,083	14,083	GS칼텍스(주)	서울특별시 강남구 논현로 508(역삼동)	A지역
199	월내동	1344-37	임	1,748	1,748	GS칼텍스(주)	서울특별시 강남구 논현로 508(역삼동)	A지역
						한국바스프(주)	전라남도 수시 화치동 373-15	
200	월내동	1344-28	임	155	155	GS칼텍스(주)	서울특별시 강남구 논현로 508(역삼동)	A지역
201	월내동	1344-29	장	690	690	GS칼텍스(주)	서울특별시 강남구 논현로 508(역삼동)	A지역
202	월내동	1344-38	임	876	876	한국바스프(주)	서울특별시 강남구 논현로 508(역삼동)	A지역
203	월내동	1344-31	임	584	584	GS칼텍스(주)	서울특별시 강남구 논현로 508(역삼동)	A지역
204	월내동	1344-32	임	476	476	GS칼텍스(주)	서울특별시 강남구 논현로 508(역삼동)	A지역
205	월내동	1344-33	장	146	146	GS칼텍스(주)	서울특별시 강남구 논현로 508(역삼동)	A지역
206	적량동	143-5	잡	39	39	GS칼텍스(주)	서울특별시 강남구 논현로 508(역삼동)	A지역
207	적량동	144-34	전	27	27	GS칼텍스(주)	서울특별시 강남구 논현로 508(역삼동)	A지역
208	적량동	144-35	전	27	27	GS칼텍스(주)	서울특별시 강남구 논현로 508(역삼동)	A지역
209	적량동	149-6	임	2	2	GS칼텍스(주)	서울특별시 강남구 논현로 508(역삼동)	A지역
210	월내동	480-11	잡	1	1	GS칼텍스(주)	서울특별시 강남구 논현로 508(역삼동)	A지역
211	월내동	554-5	전	1	1	GS칼텍스(주)	서울특별시 강남구 논현로 508(역삼동)	A지역
212	월내동	1344-39	임	93	93	GS칼텍스(주)	서울특별시 강남구 논현로 508(역삼동)	A지역
213	월내동	1344-40	임	18	18	GS칼텍스(주)	서울특별시 강남구 논현로 508(역삼동)	A지역
214	적량동	408	전	382	382	GS칼텍스(주)	서울특별시 강남구 논현로 508(역삼동)	B지역
215	적량동	409	전	648	648	GS칼텍스(주)	서울특별시 강남구 논현로 508(역삼동)	B지역
216	적량동	410	전	1,089	1,089	GS칼텍스(주)	서울특별시 강남구 논현로 508(역삼동)	B지역
217	적량동	410-1	전	1,193	1,193	GS칼텍스(주)	서울특별시 강남구 논현로 508(역삼동)	B지역
218	적량동	410-2	전	104	104	GS칼텍스(주)	서울특별시 강남구 논현로 508(역삼동)	B지역
219	적량동	411	전	455	455	GS칼텍스(주)	서울특별시 강남구 논현로 508(역삼동)	B지역
220	적량동	443-5	잡	325	325	GS칼텍스(주)	서울특별시 강남구 논현로 508(역삼동)	B지역
221	적량동	444	장	96	96	GS칼텍스(주)	서울특별시 강남구 논현로 508(역삼동)	B지역
222	적량동	444-7	잡	122	122	GS칼텍스(주)	서울특별시 강남구 논현로 508(역삼동)	B지역
223	적량동	446	잡	346	346	GS칼텍스(주)	서울특별시 강남구 논현로 508(역삼동)	B지역
224	적량동	447	답	132	132	GS칼텍스(주)	서울특별시 강남구 논현로 508(역삼동)	B지역

연번	위치	지번	지목	지적면적 (㎡)	신청면적 (㎡)	소유자		비고
						성명	주소	
225	적량동	447-1	유	60	60	GS칼텍스(주)	서울특별시 강남구 논현로 508(역삼동)	B지역
226	적량동	450	답	164	164	GS칼텍스(주)	서울특별시 강남구 논현로 508(역삼동)	B지역
227	적량동	450-4	답	124	124	GS칼텍스(주)	서울특별시 강남구 논현로 508(역삼동)	B지역
228	적량동	450-5	답	75	75	GS칼텍스(주)	서울특별시 강남구 논현로 508(역삼동)	B지역
229	적량동	451	답	790	790	GS칼텍스(주)	서울특별시 강남구 논현로 508(역삼동)	B지역
230	적량동	451-2	답	89	89	GS칼텍스(주)	서울특별시 강남구 논현로 508(역삼동)	B지역
231	적량동	452	답	86	86	GS칼텍스(주)	서울특별시 강남구 논현로 508(역삼동)	B지역
232	적량동	453	답	3	3	GS칼텍스(주)	서울특별시 강남구 논현로 508(역삼동)	B지역
233	적량동	453-1	답	601	601	GS칼텍스(주)	서울특별시 강남구 논현로 508(역삼동)	B지역
234	적량동	455	답	14	14	GS칼텍스(주)	서울특별시 강남구 논현로 508(역삼동)	B지역
235	적량동	456	답	8	8	GS칼텍스(주)	서울특별시 강남구 논현로 508(역삼동)	B지역
236	적량동	457	답	268	268	GS칼텍스(주)	서울특별시 강남구 논현로 508(역삼동)	B지역
237	적량동	458	답	1,228	1,228	GS칼텍스(주)	서울특별시 강남구 논현로 508(역삼동)	B지역
238	적량동	459	답	1,236	1,236	GS칼텍스(주)	서울특별시 강남구 논현로 508(역삼동)	B지역
239	적량동	460	답	1,547	1,547	GS칼텍스(주)	서울특별시 강남구 논현로 508(역삼동)	B지역
240	적량동	461	답	1,779	1,779	GS칼텍스(주)	서울특별시 강남구 논현로 508(역삼동)	B지역
241	적량동	462	답	96	96	GS칼텍스(주)	서울특별시 강남구 논현로 508(역삼동)	B지역
242	적량동	463	답	175	175	GS칼텍스(주)	서울특별시 강남구 논현로 508(역삼동)	B지역
243	적량동	464	답	1,925	1,925	GS칼텍스(주)	서울특별시 강남구 논현로 508(역삼동)	B지역
244	적량동	465	답	367	367	GS칼텍스(주)	서울특별시 강남구 논현로 508(역삼동)	B지역
245	적량동	466	답	2,063	2,063	GS칼텍스(주)	서울특별시 강남구 논현로 508(역삼동)	B지역
246	적량동	467	임	53	53	GS칼텍스(주)	서울특별시 강남구 논현로 508(역삼동)	B지역
247	적량동	468	천	66	66	GS칼텍스(주)	서울특별시 강남구 논현로 508(역삼동)	B지역
248	적량동	469	답	165	165	GS칼텍스(주)	서울특별시 강남구 논현로 508(역삼동)	B지역
249	적량동	470	답	1,307	1,307	GS칼텍스(주)	서울특별시 강남구 논현로 508(역삼동)	B지역
250	적량동	471	잡	6,911	6,911	GS칼텍스(주)	서울특별시 강남구 논현로 508(역삼동)	B지역
251	적량동	472	답	372	372	GS칼텍스(주)	서울특별시 강남구 논현로 508(역삼동)	B지역
252	적량동	472-2	답	761	761	GS칼텍스(주)	서울특별시 강남구 논현로 508(역삼동)	B지역
253	적량동	472-3	답	96	96	GS칼텍스(주)	서울특별시 강남구 논현로 508(역삼동)	B지역
254	적량동	473	답	1,677	1,677	GS칼텍스(주)	서울특별시 강남구 논현로 508(역삼동)	B지역
255	적량동	473-2	답	1,617	1,617	GS칼텍스(주)	서울특별시 강남구 논현로 508(역삼동)	B지역
256	적량동	474	답	1,691	1,691	GS칼텍스(주)	서울특별시 강남구 논현로 508(역삼동)	B지역

연번	위치	지번	지목	지적면적 (㎡)	신청면적 (㎡)	소유자		비고
						성명	주소	
257	적량동	475	답	747	747	GS칼텍스(주)	서울특별시 강남구 논현로 508(역삼동)	B지역
258	적량동	475-2	답	132	132	GS칼텍스(주)	서울특별시 강남구 논현로 508(역삼동)	B지역
259	적량동	475-8	답	811	811	GS칼텍스(주)	서울특별시 강남구 논현로 508(역삼동)	B지역
260	적량동	479-3	잡	1,649	1,649	GS칼텍스(주)	서울특별시 강남구 논현로 508(역삼동)	B지역
261	적량동	480-20	잡	494	494	GS칼텍스(주)	서울특별시 강남구 논현로 508(역삼동)	B지역
262	적량동	492-2	전	553	553	GS칼텍스(주)	서울특별시 강남구 논현로 508(역삼동)	B지역
263	적량동	492-3	전	533	533	GS칼텍스(주)	서울특별시 강남구 논현로 508(역삼동)	B지역
264	적량동	493-4	답	186	186	GS칼텍스(주)	서울특별시 강남구 논현로 508(역삼동)	B지역
265	적량동	494	답	89	89	GS칼텍스(주)	서울특별시 강남구 논현로 508(역삼동)	B지역
266	적량동	495	답	866	866	GS칼텍스(주)	서울특별시 강남구 논현로 508(역삼동)	B지역
267	적량동	495-2	답	217	217	GS칼텍스(주)	서울특별시 강남구 논현로 508(역삼동)	B지역
268	적량동	495-4	답	93	93	GS칼텍스(주)	서울특별시 강남구 논현로 508(역삼동)	B지역
269	적량동	495-5	전	1,261	1,261	GS칼텍스(주)	서울특별시 강남구 논현로 508(역삼동)	B지역
270	적량동	496	천	350	350	GS칼텍스(주)	서울특별시 강남구 논현로 508(역삼동)	B지역
271	적량동	497-1	답	757	757	GS칼텍스(주)	서울특별시 강남구 논현로 508(역삼동)	B지역
272	적량동	497-2	답	218	218	GS칼텍스(주)	서울특별시 강남구 논현로 508(역삼동)	B지역
273	적량동	497-3	답	631	631	GS칼텍스(주)	서울특별시 강남구 논현로 508(역삼동)	B지역
274	적량동	497-4	답	1,191	1,191	GS칼텍스(주)	서울특별시 강남구 논현로 508(역삼동)	B지역
275	적량동	497-5	답	661	661	GS칼텍스(주)	서울특별시 강남구 논현로 508(역삼동)	B지역
276	적량동	497-7	답	67	67	GS칼텍스(주)	서울특별시 강남구 논현로 508(역삼동)	B지역
277	적량동	498	답	1,265	1,265	GS칼텍스(주)	서울특별시 강남구 논현로 508(역삼동)	B지역
278	적량동	499	전	327	327	GS칼텍스(주)	서울특별시 강남구 논현로 508(역삼동)	B지역
279	적량동	500	전	60	60	GS칼텍스(주)	서울특별시 강남구 논현로 508(역삼동)	B지역
280	적량동	501	전	1,187	1,187	GS칼텍스(주)	서울특별시 강남구 논현로 508(역삼동)	B지역
281	적량동	502	답	99	99	GS칼텍스(주)	서울특별시 강남구 논현로 508(역삼동)	B지역
282	적량동	503-1	답	654	654	GS칼텍스(주)	서울특별시 강남구 논현로 508(역삼동)	B지역
283	적량동	504-1	전	278	278	GS칼텍스(주)	서울특별시 강남구 논현로 508(역삼동)	B지역
284	적량동	505-2	답	138	138	GS칼텍스(주)	서울특별시 강남구 논현로 508(역삼동)	B지역
285	적량동	505-3	전	1	1	GS칼텍스(주)	서울특별시 강남구 논현로 508(역삼동)	B지역
286	적량동	506-1	답	679	679	GS칼텍스(주)	서울특별시 강남구 논현로 508(역삼동)	B지역
287	적량동	507	답	790	790	GS칼텍스(주)	서울특별시 강남구 논현로 508(역삼동)	B지역
288	적량동	508	답	53	53	GS칼텍스(주)	서울특별시 강남구 논현로 508(역삼동)	B지역

연번	위치	지번	지목	지적면적 (㎡)	신청면적 (㎡)	소유자		비고
						성명	주소	
289	적량동	509	전	165	165	GS칼텍스(주)	서울특별시 강남구 논현로 508(역삼동)	B지역
290	적량동	510	답	194	194	GS칼텍스(주)	서울특별시 강남구 논현로 508(역삼동)	B지역
291	적량동	511	잡	2,140	2,140	GS칼텍스(주)	서울특별시 강남구 논현로 508(역삼동)	B지역
292	적량동	512	묘	188	188	GS칼텍스(주)	서울특별시 강남구 논현로 508(역삼동)	B지역
293	적량동	513	전	1,070	1,070	GS칼텍스(주)	서울특별시 강남구 논현로 508(역삼동)	B지역
294	적량동	515	전	218	218	GS칼텍스(주)	서울특별시 강남구 논현로 508(역삼동)	B지역
295	적량동	516	답	701	701	GS칼텍스(주)	서울특별시 강남구 논현로 508(역삼동)	B지역
296	적량동	517	답	588	588	GS칼텍스(주)	서울특별시 강남구 논현로 508(역삼동)	B지역
297	적량동	519-19	전	279	279	GS칼텍스(주)	서울특별시 강남구 논현로 508(역삼동)	B지역
298	적량동	519-20	전	686	686	GS칼텍스(주)	서울특별시 강남구 논현로 508(역삼동)	B지역
299	적량동	519-21	전	56	56	GS칼텍스(주)	서울특별시 강남구 논현로 508(역삼동)	B지역
300	적량동	519-22	전	49	49	GS칼텍스(주)	서울특별시 강남구 논현로 508(역삼동)	B지역
301	적량동	519-23	전	16	16	GS칼텍스(주)	서울특별시 강남구 논현로 508(역삼동)	B지역
302	적량동	524-2	전	93	93	GS칼텍스(주)	서울특별시 강남구 논현로 508(역삼동)	B지역
303	적량동	525-6	전	286	286	GS칼텍스(주)	서울특별시 강남구 논현로 508(역삼동)	B지역
304	적량동	525-7	잡	621	621	GS칼텍스(주)	서울특별시 강남구 논현로 508(역삼동)	B지역
305	적량동	525-8	전	348	348	GS칼텍스(주)	서울특별시 강남구 논현로 508(역삼동)	B지역
306	적량동	525-5	전	99	99	GS칼텍스(주)	서울특별시 강남구 논현로 508(역삼동)	B지역
307	적량동	526	전	258	258	GS칼텍스(주)	서울특별시 강남구 논현로 508(역삼동)	B지역
308	적량동	526-2	전	215	215	GS칼텍스(주)	서울특별시 강남구 논현로 508(역삼동)	B지역
309	적량동	527	전	118	118	GS칼텍스(주)	서울특별시 강남구 논현로 508(역삼동)	B지역
310	적량동	528	전	132	132	GS칼텍스(주)	서울특별시 강남구 논현로 508(역삼동)	B지역
311	적량동	529-1	임	2,006	2,006	GS칼텍스(주)	서울특별시 강남구 논현로 508(역삼동)	B지역
312	적량동	537-1	천	31	31	GS칼텍스(주)	서울특별시 강남구 논현로 508(역삼동)	B지역
313	적량동	539-3	답	819	819	GS칼텍스(주)	서울특별시 강남구 논현로 508(역삼동)	B지역
314	적량동	540	답	1,365	1,365	GS칼텍스(주)	서울특별시 강남구 논현로 508(역삼동)	B지역
315	적량동	541	답	281	281	GS칼텍스(주)	서울특별시 강남구 논현로 508(역삼동)	B지역
316	적량동	542-1	답	453	453	GS칼텍스(주)	서울특별시 강남구 논현로 508(역삼동)	B지역
317	적량동	542-2	답	48	48	GS칼텍스(주)	서울특별시 강남구 논현로 508(역삼동)	B지역
318	적량동	542-3	잡	597	597	GS칼텍스(주)	서울특별시 강남구 논현로 508(역삼동)	B지역
319	적량동	542-4	답	839	839	GS칼텍스(주)	서울특별시 강남구 논현로 508(역삼동)	B지역
320	적량동	543	답	770	770	GS칼텍스(주)	서울특별시 강남구 논현로 508(역삼동)	B지역

연번	위치	지번	지목	지적면적 (㎡)	신청면적 (㎡)	소유자		비고
						성명	주소	
321	적량동	544	답	162	162	GS칼텍스(주)	서울특별시 강남구 논현로 508(역삼동)	B지역
322	적량동	545	전	1,156	1,156	GS칼텍스(주)	서울특별시 강남구 논현로 508(역삼동)	B지역
323	적량동	546	전	1,303	1,303	GS칼텍스(주)	서울특별시 강남구 논현로 508(역삼동)	B지역
324	적량동	547	답	109	109	GS칼텍스(주)	서울특별시 강남구 논현로 508(역삼동)	B지역
325	적량동	548	전	2,050	2,050	GS칼텍스(주)	서울특별시 강남구 논현로 508(역삼동)	B지역
326	적량동	549	전	2,525	2,525	GS칼텍스(주)	서울특별시 강남구 논현로 508(역삼동)	B지역
327	적량동	550	전	1,930	1,930	GS칼텍스(주)	서울특별시 강남구 논현로 508(역삼동)	B지역
328	적량동	552-1	전	242	242	GS칼텍스(주)	서울특별시 강남구 논현로 508(역삼동)	B지역
329	적량동	568	전	573	573	GS칼텍스(주)	서울특별시 강남구 논현로 508(역삼동)	B지역
330	적량동	1285-30	구	183	183	GS칼텍스(주)	서울특별시 강남구 논현로 508(역삼동)	B지역
331	적량동	1285-13	구	72	72	GS칼텍스(주)	서울특별시 강남구 논현로 508(역삼동)	B지역
332	적량동	1285-14	구	24	24	GS칼텍스(주)	서울특별시 강남구 논현로 508(역삼동)	B지역
333	적량동	1285-31	구	616	616	GS칼텍스(주)	서울특별시 강남구 논현로 508(역삼동)	B지역
334	적량동	1285-21	구	1,164	1,164	GS칼텍스(주)	서울특별시 강남구 논현로 508(역삼동)	B지역
335	적량동	1293-2	도	45	45	GS칼텍스(주)	서울특별시 강남구 논현로 508(역삼동)	B지역
336	적량동	1293-3	도	265	265	GS칼텍스(주)	서울특별시 강남구 논현로 508(역삼동)	B지역
337	적량동	1293-6	도	327	327	GS칼텍스(주)	서울특별시 강남구 논현로 508(역삼동)	B지역
338	적량동	1294	도	309	309	GS칼텍스(주)	서울특별시 강남구 논현로 508(역삼동)	B지역
339	적량동	1294-1	도	111	111	GS칼텍스(주)	서울특별시 강남구 논현로 508(역삼동)	B지역
340	적량동	1294-2	도	16	16	GS칼텍스(주)	서울특별시 강남구 논현로 508(역삼동)	B지역
341	적량동	1297-1	장	76	76	GS칼텍스(주)	서울특별시 강남구 논현로 508(역삼동)	B지역
342	적량동	1297-2	장	10	10	GS칼텍스(주)	서울특별시 강남구 논현로 508(역삼동)	B지역
343	적량동	1302	장	40	40	GS칼텍스(주)	서울특별시 강남구 논현로 508(역삼동)	B지역
344	적량동	1303	도	647	647	GS칼텍스(주)	서울특별시 강남구 논현로 508(역삼동)	B지역
345	적량동	1303-1	도	47	47	GS칼텍스(주)	서울특별시 강남구 논현로 508(역삼동)	B지역
346	적량동	1304-1	천	288	288	GS칼텍스(주)	서울특별시 강남구 논현로 508(역삼동)	B지역
347	적량동	1304-2	천	126	126	GS칼텍스(주)	서울특별시 강남구 논현로 508(역삼동)	B지역
348	적량동	1304-3	장	4,790	4,790	GS칼텍스(주)	서울특별시 강남구 논현로 508(역삼동)	B지역
349	적량동	518-6	임	2,224	2,224	GS칼텍스(주)	서울특별시 강남구 논현로 508(역삼동)	B지역
350	적량동	518-7	임	2,496	2,496	GS칼텍스(주)	서울특별시 강남구 논현로 508(역삼동)	B지역
351	적량동	518-8	임	6,509	6,509	GS칼텍스(주)	서울특별시 강남구 논현로 508(역삼동)	B지역
352	적량동	493-5	임	90	90	GS칼텍스(주)	서울특별시 강남구 논현로 508(역삼동)	B지역

연번	위치	지번	지목	지적면적 (㎡)	신청면적 (㎡)	소유자		비고
						성명	주소	
353	적량동	501-2	임	1,290	1,290	GS칼텍스(주)	서울특별시 강남구 논현로 508(역삼동)	B지역
354	적량동	산57	임	4,364	4,364	GS칼텍스(주)	서울특별시 강남구 논현로 508(역삼동)	B지역
355	적량동	산58	임	5,256	5,256	GS칼텍스(주)	서울특별시 강남구 논현로 508(역삼동)	B지역
356	적량동	산59	임	4,088	4,088	GS칼텍스(주)	서울특별시 강남구 논현로 508(역삼동)	B지역
357	적량동	산59-4	임	331	331	GS칼텍스(주)	서울특별시 강남구 논현로 508(역삼동)	B지역
358	적량동	산60	임	496	496	GS칼텍스(주)	서울특별시 강남구 논현로 508(역삼동)	B지역
359	적량동	산61-1	임	345	345	GS칼텍스(주)	서울특별시 강남구 논현로 508(역삼동)	B지역
360	적량동	493-2	임	27,730	27,730	GS칼텍스(주)	서울특별시 강남구 논현로 508(역삼동)	B지역
361	적량동	480-19	도	914	914	GS칼텍스(주)	서울특별시 강남구 논현로 508(역삼동)	B지역
362	적량동	산76	임	4,052	4,052	GS칼텍스(주)	서울특별시 강남구 논현로 508(역삼동)	B지역
363	적량동	산76-2	임	436	436	GS칼텍스(주)	서울특별시 강남구 논현로 508(역삼동)	B지역
364	적량동	산77	임	2,151	2,151	GS칼텍스(주)	서울특별시 강남구 논현로 508(역삼동)	B지역

여수 도시계획시설(도로)사업 실시계획 변경 인가 고시

「국토의 계획 및 이용에 관한 법률」제88조, 제91조, 같은 법 시행령 제97조, 제100조 및 「전라남도 사무위임 조례」 제2조에 따라 여수 도시계획시설(도로)사업 실시계획 변경을 인가하고 다음과 같이 고시합니다.

2023. 1. 19.

여 수 시 장

1. 사업시행지 위치(변경없음): 여수시 적량동 475-5번지 일원
2. 사업종류 및 명칭(변경없음)
 - 가. 종 류: 도시계획시설(도로: 대로 3-26)사업
 - 나. 명 칭: 도시계획도로(대로3-26호선) 확포장공사
3. 사업의 면적 또는 규모(변경없음)
 - 가. 면 적: 37,851㎡
 - 나. 규 모: L= 1,949m, B= 15.0m(2차로→4차로)
4. 사업시행자의 성명 및 주소(변경없음)
 - 가. 성 명: GS칼텍스(주) 대표 허세홍
 - 나. 주 소: 서울특별시 강남구 논현로 508(역삼동, GS타워)
5. 사업시행기간(변경): ┐ 지정: 2017.06.29.~2022.12.31.
└ 변경: 2017.06.29.~2024.12.31.
6. 수용 또는 사용할 토지 또는 건물의 소재지·지번·지목 및 면적, 소유권과 소유권외의 권리의 명세 및 그 소유자·권리자의 성명·주소(변경없음): 게재생략
7. 공공시설 등의 귀속 및 양도에 관한 사항(변경없음): 게재생략
8. 기타 자세한 사항은 여수시 도시계획과(☎061-659-4014)로 문의하여 주시기 바랍니다.

지방하천 점용허가(변경) 고시

「하천법」 제33조 제7항 및 같은 법 시행령 제38조에 따라 지방하천 점용 허가 사항을 다음과 같이 고시합니다.

2023년 1월 18일

여 수 시 장

□ 허가내용

허가번호		다음 허가내역 참조
하천의 명칭		
점용자	주 소	
	성 명	
점용지역	위 치	
	면 적	
점용목적		
점용기간		

□ 허가내역

연번	허가번호	하천명	점용자		점용내용				비고
			주소	성명	위치	면적(m ²)	점용목적	점용기간	
1	2003-8	중흥천	전남 여수시 여수산단4로 **	롯데케미칼(주)	여수시 중흥동 1638번지	35	납사 운반용 파이프랙 설치	1991. 8.14. ~2022.12.31.	당초
								1991. 8.14. ~2027.12.31.	기간 연장
2	2015-18	남수천	전남 여수시 여수산단4로 **	롯데케미칼(주)	중흥동 1747번지	437	광케이블 및 오버브릿지 설치	2015.12. 1. ~2022.12.31.	당초
								2015.12. 1. ~2027.12.31.	기간 연장
3	2016-10	남수천	전남 여수시 여수산단4로 **	롯데케미칼(주)	중흥동 1747, 1750번지	117.5	전력공급 위한 오버브릿지 설치	2016. 6.21. ~2022.12.31.	당초
								2016. 6.21. ~2027.12.31.	기간 연장

소하천등 정비(소하천, 소하천구역, 소하천시설의 점용·사용) 허가 고시

여수시 고시 제 2023-29호

「소하천정비법」 제10조제3항, 같은 법 시행령 제7조제3항 및 같은 법 시행규칙 제8조제2항, 「소하천정비법 시행령」 제12조제2항, 같은 법 시행규칙 제10조제2항 및 제12조제2항에 따라 소하천등 정비(소하천, 소하천구역 및 소하천시설의 점용·사용)를 허가하였음을 다음과 같이 고시합니다.

2023년 1월 18일

여 수 시 장

시행자 (점용·사용자)	상호 및 명칭	다음 허가내역 참조		
	대표자 (성 명)		주소	
소하천명				
공사 (점용·사용) 개요	위치			
	면적		폐천부지(廢川敷地) 예상 면적	
	기간			
	목적 및 사유			

열람서류

1. 실시설계도서
2. 위치도(축척 5만분의 1 지형도)

□ 허가내역

연번	허가번호	하천명	점용자		점용내용				비고
			주소	성명	위치	면적(m²)	점용목적	점용기간	
1	2018-10	봉강2천	여수시 미평남5길 **	최*철	여수시 봉계동 808-1번지	166	우량농지 진출입 위한 토지 점용	2018. 1.23. ~ 2023. 1.23.	당초
			여수시 시청서1길 **	최*아	여수시 봉계동 808-1번지	166	우량농지 진출입 위한 토지 점용	2018. 1.23. ~ 2028. 1.23.	변경
2	2023-1	중방천	여수시 여수산단2로 2**	금*피앤비 화학(주)	여수시 화치동 257번지	182	원료 및 제품 이송용 파이프랙 설치	2023. 1.13. ~ 2028. 1.13.	
3	2023-2	작음천	여수시 무선로 1**	플*우서비스 코리아	여수시 상암동 1431번지	79	제1종근린생활시설 (소매점) 진출입로 개설	2023. 1.13. ~ 2028. 1.13.	

여수 국가산업단지 개발사업 실시계획 변경 승인 고시

여수 국가산업단지 개발사업 실시계획 변경 승인 신청 건에 대하여「산업입지 및 개발에 관한 법률」제17조, 같은 법 시행령 제21조,「전라남도 사무위임 규칙」제2조에 따라 여수 국가산업단지 개발사업 실시계획 변경 승인 고시합니다.

2023. 1. 19.

여 수 시 장

1. 사업의 명칭(변경없음): 원유저장탱크 증설 부지조성사업
2. 사업시행자 성명 주소(변경없음)
 - 가. 성 명: GS칼텍스(주) 허세홍
 - 나. 주 소: 서울특별시 강남구 논현로 508(역삼동)
3. 사업의 목적 및 개요(변경없음)
 - 가. 사업의 목적: 안정적으로 유류를 공급하고자 기존의 원유저장탱크 인근지역을 개발하여 80만배럴 규모의 원유비축용 탱크 2기를 건설코자함.
 - 나. 사업의 개요: 83,756㎡(부지조성 74,756, 도시계획도로 9,000) * 중로 2-52 L=600m B=15m
4. 사업시행지역의 위치 및 면적(변경없음)
 - 가. 위 치: 여수시 낙포동 산70번지 외 16필지
 - 나. 면 적: 83,756㎡
5. 사업시행기간(변경): **┐ 당초: 2005. 7.22.~2022.12.31.**
└ 변경: 2005. 7.22.~2024.12.31.
6. 도시·군관리계획결정에 대한 「국토의 계획 및 이용에 관한 법률 시행령」제25조 제5항 각호의 사항(변경없음): 게재생략
7. 수용 또는 사용할 토지세목조서(변경없음): 붙임
8. 기타 자세한 사항은 여수시 도시계획과(061-659-4013)로 문의하여 주시기 바랍니다.

□ 수용 또는 사용할 토지세목조서(변경없음)

연번	위치	지번	지목	지적면적 (㎡)	신청면적(㎡)		소유자		비고
					부지	도로	성명	주소	
합계					74,756	9,000			
1	낙포동	산70	임	142,470	71,804	6,184	GS칼텍스(주)	서울 강남구 역삼동 679	
2	낙포동	103	대	62,293		3	GS칼텍스(주)	서울 강남구 역삼동 679	
3	낙포동	189	잡	1,663	1,663		GS칼텍스(주)	서울 강남구 역삼동 679	
4	낙포동	190-4	잡	764	95		GS칼텍스(주)	서울 강남구 역삼동 679	
5	낙포동	1227	천	288	288		국토교통부		
6	낙포동	산71-17	잡	1,790	690		GS칼텍스(주)	서울 강남구 역삼동 679	
7	낙포동	산71-25	구	216	216		국토교통부		
8	낙포동	183-12	공	52,544		528	GS칼텍스(주)	서울 강남구 역삼동 679	
9	낙포동	183-5	도	7,012		1,568	국토교통부		
10	낙포동	197-44	잡	474		10	한화솔루션(주)	서울 중구 장교동 1	
11	낙포동	산71-4	도	490		49	GS칼텍스(주)	서울 강남구 역삼동 679	
12	낙포동	산71-9	임	2,370		77	한화솔루션(주)	서울 중구 장교동 1	
13	낙포동	산71-1	임	456		32	한화솔루션(주)	서울 중구 장교동 1	
14	낙포동	183-10	도	9		8	한화솔루션(주)	서울 중구 장교동 1	
15	낙포동	183-9	도	17		14	한화솔루션(주)	서울 중구 장교동 1	
16	낙포동	183-4	잡	1,140		142	GS칼텍스(주)	서울 강남구 역삼동 679	
17	낙포동	183-11	공	2,290		385	GS칼텍스(주)	서울 강남구 역삼동 679	

「2023 청년거리문화한마당」 보조사업자 모집 공고

우리 지역 길거리 축제·공연 등 특성화 프로그램의 발굴 및 청년문화의 육성과 지역상권 활성화로 청년일자리 창출에 기여하기 위해 시행하는 「2023 청년거리문화한마당」 보조사업자를 모집하오니 많은 참여를 부탁드립니다.

2023년 1월 12일

여 수 시 장

1. 사업개요

- 기 간 : 2023. 3. ~ 12.
- 장 소 : 여수시 일원
- 내 용 : 지역청년이 주축이 된 문화한마당 행사
- 추진방법 : 지역별 개최(5개소, 5개 사업자)
- 소요예산 : 총 55백만원

2. 공모개요

- 기 간 : 2023. 1. 13.(금) ~ 1. 27.(금) / 15일간
- 대 상 : 청년거리문화한마당 보조사업자
- 응모자격
 - 청년(만19세 ~ 39세)* 5인 이상 포함하여 개최예정지 지역주민과 함께 구성된 추진위원회
 - * 여수시 청년발전 기본조례 제3조
 - * 청년 및 지역주민은 공고일 기준 여수시에 주민등록을 두고 있는 자
- 지원내용
 - 고득점 순으로 5개 사업자 선정
 - 사업 추진 보조금 지급

3. 사업내용

- 지역적 특성을 잘 드러내는 축제 테마 선정(소제목 명시)
- 계절·지역별 특성을 드러내는 청년 놀이문화형 페스티벌
- 지역의 문화자원을 활용하며 주민들의 참여를 이끌어낼 수 있는 행사구성
- 지역청년 상권 홍보를 통한 일자리 창출 및 청년인구 유입 프로그램

4. 심사방법

- 심 사 : 서류심사 및 보조사업자 선정평가위원회 심사
- 심사방법 : 점수제 방식 / 서류심사(30점), 평가위원회 심사(70점)
 - 공모사업 신청서 평가는 「공모선정 항목별 평가표」 [붙임1]에 의거한 각 항목의 부여된 점수를 합하여 최종점수를 산정하는 방식
 - 중도 포기 사업이 있을 경우 차순위자를 선정하여 사업 추진할 수 있음
- 심 사 일 : 2023. 2. 6.(월) ~ 2. 10.(금) (기간 중)
 - * 청년거리문화한마당 보조사업자 선정평가위원회 구성
 - 평가위원 : 여수시 축제운영위원회 위원 8명 내외
 - 위원장은 평가당일 호선으로 정함
 - 평가 당일 보조사업자 2명 이하 참석 및 질문 답변
- 심사기준
- [부서심사]

항 목 (총점 30점)	평 가 내 용
① 추진위원회 구성인원	- 추진위원회 구성인원 수(총 10점)
② 해당지역 거주인원	- 추진위원회 구성인원 대비 해당 지역 거주인원 비율(총 10점)
③ 안전계획 및 방역지침 수립	- 행사 기간 내 각 분야(안전사고, 교통·소음, 방역)별 대응계획 수립여부(총 10점)

[평가위원회 심사]

항 목 (총점 70점)	평 가 항 목
① 콘텐츠 창의성 및 우수성(총 10점)	- 다른 축제와 차별화된 프로그램 보유(5점) - 청년 축제에 부합하는 주제 선정(5점)
② 축제의 발전성(총 10점)	- 지역사회 협업을 통한 축제의 지속가능성 여부(5점) - 축제 대표프로그램의 브랜드 메이킹 가능성(5점)
③ 사업계획의 충실성 및 실행가능성(총 35점)	- 세부 사업운영계획의 구체성 및 충실성(10점) - 운영인력과 운영조직 확보 등 사업계획 이행 가능성(10점) - 사업에 대한 예산 운용계획의 적절성 및 현실성(10점) - 자체평가 등 축제 개선 노력(5점)
④ 축제홍보(10점)	- 홍보 계획의 구체성 및 실행 가능성(5점) - 홍보 및 마케팅 기획(5점)
⑤ 방문객 참여도(5점)	- 방문객 체험 부스 등 참여 프로그램 보유(5점)

[가점]

항 목	평 가 내 용
① 청년거리문화한마당 개최실적(1점)(가점)	- 실적인정기간 : 2019년 ~ 2022년 ('20년은 코로나19로 인하여 행사 취소) - 기간 내 1회 이상 개최(1점)

5. 선정 및 지급기준

- 100점 만점 기준으로 고득점 순 최대 5개 업체 선정
 - 총점 70점 이하 보조사업자 미선정
 - 평가위원회심사의 최고·최저 점수를 제외한 평균 점수 반영
- 선정발표 : 개별통보
- 지급기준 : 고득점 순 보조금 차등 지급

(단위 : 천원)

순 위	지원금액 / 선정	지원금액 / 선정	지원금액 / 선정	지원금액 / 선정
총 계	55,000 / 5개	55,000 / 4개	41,000 / 3개	27,500 / 2개
1	13,000 / 1개	14,000 / 1개	14,000 / 1개	14,000 / 1개
2	12,000 / 1개	14,000 / 1개	13,500 / 1개	13,500 / 1개
3	10,000 / 1개	13,500 / 1개	13,500 / 1개	
4	10,000 / 1개	13,500 / 1개		
5	10,000 / 1개			

※ 1개의 사업자만 지원 시, 재공고를 통해 모집 후 심사

※ 타 축제의 부속 행사 및 시 보조금 지원을 받는 행사 배제

6. 신청 및 지원

○ 신청방법

- 공고·접수 : 2023. 1. 13.(금) ~ 1. 27.(금) / 15일간

- 제출서류 : 2023 청년거리문화한마당 사업신청서[붙임2]

※ 최대한 양식에 충실하되, 필요할 경우 별첨으로 추가자료 첨부 가능

- 접수방법 : 개최 예정지역 읍면동 주민센터를 통한 접수

- 제출처 : 여주시청 문화예술과 축제지원팀

※ 1. 27.(금) 18:00 문화예술과 도착분에 한함

○ 보조금 지원절차

- 교부신청 : 선정 후 행사 개최 2개월 이전 교부 신청

- 정산보고 : 사업완료 후 2개월 이내 정산 결과 보고

○ 사업평가

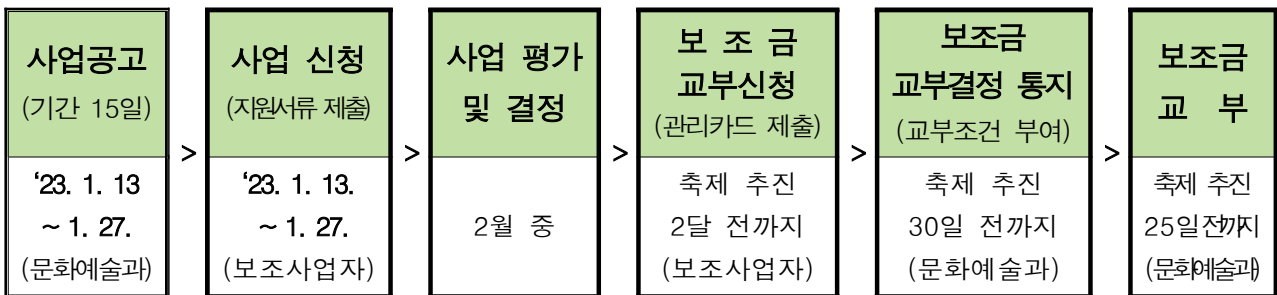
- 행사기간 중 자체평가위원회 평가[붙임3] 및 시민 만족도 설문조사[붙임4]를 실시하여 평가결과에 따라 내년 사업자 공모 시 가점 내지 감점 요인이 될 수 있음.

○ 지원금 제재 및 회수

- 완성된 결과물을 제출하지 못하거나, 지원금의 부당사용, 기타 본 사업의 계획과 일치하지 않게 추진되었다고 판단되는 경우 여주시는 지원금의 일부 또는 전액을 환수 할 수 있으며, 향후 지원금 지원에 대한 제재조치를 할 수 있음

7. 공모 추진 일정

구 분	일 정	내 용
사업공모	‘23. 1. 13. ~ 1. 27.(15일간)	시 홈페이지 홍보
신청서 접수	‘23. 1. 13. ~ 1. 27.(15일간)	지원 신청서 접수 (개최희망지역 주민센터 통한 접수)
사업평가	‘23. 2월 중	서류심사(30점) 보조사업자 선정평가위원회(70점)
대상사업자 통보	‘23. 2월 말(예정)	
회계교육	‘23. 2월 말(예정)	보조금 회계교육
사업추진 및 평가정산	‘23. 3. ~ 12.	사업추진, 평가, 정산보고



* 추진상황에 따라 일정 변동될 수 있음

8. 유의사항 및 문의처

- 제출된 자료는 일체 반환하지 않음
- 응모한 축제제안서의 계획서가 허위의 사실을 기재한 경우 보조금 환수 등 불이익을 당할 수 있음
- 사업 시기 등 사전 협의 후 추진하여야 하며 사업계획서에 명시된 기간에 축제를 시행하지 않을 경우, 사업 계획과 관련하여 변경이 있을 경우에 축제기간 30일 이전에 연기 사유서 또는 포기서, 사업 계획 변경신청서 등을 제출하여 승인을 득하여야 함

- 최종 선정된 사업자는 보조금교부와 정산, 그리고 모니터링 등 사업 일정에 적극 협조 하여야 함
- 코로나19 상황에 따라 사업이 변경되거나 취소될 수 있음
- 문의처 : 문화예술과 축제지원팀 김지원 주무관(061-659-4745)

[붙임 1] 2023 공모 심사 항목별 배점 기준표 1부.

[붙임 2] 2023 청년거리문화한마당 사업신청서 1부.

[붙임 3] 2023 여수시 행사·축제 자체평가위원회 평가표 1부.

[붙임 4] 2023 청년거리문화한마당 만족도 설문조사표 1부. 끝.

[붙임 1] 심사 항목별 배점 기준표

[서류심사 기준표]

항목	배점	평가항목	평점	비고				
계	30							
추진위원회 구성인원	10	추진위원회 구성인원 수		5~6명 6	7~8명 7	9~11명 8	12~14명 9	15명 이상 10
해당지역 거주인원	10	추진위원회 구성인원 대비 해당 지역 거주인원 비율		60~69% 6	70~79% 7	80~89% 8	90~95% 9	96~100% 10
안전계획 및 방역 지침 수립(10)	10	행사 기간 내 각 분야별 대응계획 수립여부		• 안전사고(5점) • 교통·소음(3점) • 방역(2점)				

※ 청년거리문화한마당 개최 실적이 있는 경우 가점 부여(1점)

- 실적인정기간 : 2019년 ~ 2022년
- 기간 내 1회 이상 개최(1점)

[평가위원회 심사 기준표]

항목	배점	평가항목	평점	비고				
계	70							
콘텐츠 창의성 및 우수성 (10)	5	다른 축제와 차별화된 프로그램 보유		매우 우수 5	우수 4	보통 3	미흡 2	매우 미흡 1
	5	청년 주축 축제에 부합하는 주제 선정		매우 우수 5	우수 4	보통 3	미흡 2	매우 미흡 1
축제 발전성 (10)	5	지역사회 협업을 통한 축제의 지속가능성 여부		매우 우수 5	우수 4	보통 3	미흡 2	매우 미흡 1
	5	축제 대표프로그램의 브랜드 메이킹 가능성		매우 우수 5	우수 4	보통 3	미흡 2	매우 미흡 1
사업계획의 충실성 및 실행가능성 (35)	10	세부 사업운영계획의 구체성 및 충실성		매우 우수 10	우수 7	보통 5	미흡 3	매우 미흡 1
	10	운영인력과 운영조직 확보 등 사업계획 이행 가능성		매우 우수 10	우수 7	보통 5	미흡 3	매우 미흡 1
	10	사업에 대한 예산 운용계획의 적절성 및 현실성		매우 우수 10	우수 7	보통 5	미흡 3	매우 미흡 1
	5	자체평가 등 축제 개선 노력		매우 우수 5	우수 4	보통 3	미흡 2	매우 미흡 1
축제홍보 (10)	5	홍보 계획의 구체성 및 실행 가능성		매우 우수 5	우수 4	보통 3	미흡 2	매우 미흡 1
	5	홍보 및 마케팅 기획		매우 우수 5	우수 4	보통 3	미흡 2	매우 미흡 1
방문객 참여도 (5)	5	방문객 체험 부스 등 참여 프 로그램 보유 정도		매우 우수 5	우수 4	보통 3	미흡 2	매우 미흡 1

* 동점자 발생 시는 콘텐츠 창의성, 발전성, 실행가능성, 홍보, 참여도 고득점 순으로 함

여수시 지방보조금 사업 지원신청서

단 체 명				대 표 자		
사 업 명						
사업기간						
사업내용		○ ○				
통 계 목				지원근거		
사 업 비		천원		당해사업 총사업비	시비	천원(%)
					자부담	천원(%)
단 체 연락처	주소					
	전화				휴대폰	
	FAX				E-mail	
	실무자	직위			성명	
		전화			휴대폰	

- ☞ 통 계 목 : 신청하고자 하는 사업의 예산서상 통계목을 기입
(민간경상사업보조, 민간행사사업보조, 민간단체법정운영비보조, 사회복지사업보조, 사회복지시설법정운영비보조, 민간자본사업보조)
- ☞ 지원근거 : 운영비보조의 경우에만 운영비 지원이 명시된 법령조항을 기재하고, 사업비보조의 경우 법령 또는 개별 조례에 지원이 명시된 조항을 기재

여수시 보조금 관리 조례 규정에 의거 상기 사업에 필요한 경비를 지원받고자 소정의 서류 및 자료를 첨부하여 신청합니다.

0000. 신청단체명 (직인)

여 수 시 장 귀하

붙 임 : 1. 사업계획 요약서 2. 사업계획서 3. 단체현황 등

사업계획 요약서

◆ 전체 사업계획을 한장에 요약

단 체 현 황	단 체 명					
	등록기관		등 록 일			
	상근직원수 (명)		금년도 총예산 (단위:천원)			
사 업 개 요	사 업 명		사업기간			
	사업목적					
	사 업 비 (단위:천원)	계	지원신청액	자부담	자부담비율(%)	
	사업대상					
	사업효과					
사 업 내 용	○ ○					
사 업 비 산출내력						
최근 공익활동 추진실적	<p>최근 1년 이상 공익활동 실적을 기재 (신규 보조금 신청 법인 또는 단체의 경우에는 보도자료, 사진, 회의록 등 사업실적을 확인할 수 있는 자료 첨부)</p>					
전년도 보조사업 실 적	사 업 명					
	사 업 비	천원	보 조 금	천원	자 부 담	천원(%)
	사업효과					

사업계획서

□ 사업개요(총괄)

※ 반드시 1매(Page)로 작성

보조 종류 1) : 민간행사사업보조

단체명							
사업명							
사업기간			사업지역				
사업대상			대상자수 (실인원수)				
사업목적							
사업내용	세부사업명	주요내용					
예산	총사업비	천원	보조금 신청금액	천원	자부담	회비(자담)	천원
					기부금 (후원금)	천원	
신청금액 (보조금)의 세부내역2)	사업비	천원	○ 인건비 : 천원 (%)				
		%	○ 홍보비 : 천원 (%)				
	단체 운영비	천원	○ 임차비 : 천원 (%) 등 주요비목 기입				
		%	○ 인건비 : 천원 (%)				
			○ 공공요금 : 천원 (%)				
			○ 수용비 : 천원 (%)				
			○ 활동비 : 천원 (%)				

1) 지방보조금 과목 6개 중 해당되는 과목 기재(민간경상사업보조, 민간행사사업보조, 민간단체 법정운영비보조, 사회복지사업보조, 사회복지시설 법정운영비보조, 민간자본사업보조)

2) 지원사업 대상자가 선정되지 않은 사업에 대한 신청 시 생략 가능

사 업 계 획 서

※ 쪽수에 구애받지 말고 세부적으로 충분히 작성해주시기 바랍니다.

1. 체험행사명 : ○○○○ 체험행사

2. 체험행사 기획의도(목표)

○

○

3. 추진방향

○

○

4. 총사업비 : _____ 원

○ 사업비 구분

(단위 : 원)

구 분	총사업비	보조금	자부담	기타
사 업 비				
비 율	100%	%	%	%

○ 자부담 및 기타예산 조달계획

(단위 : 원)

	후원(협찬자)자명	지원금	비 고
자 부 담			
후 원 금			
협 찬 금			
기 타			
	계		

※ 현물후원도 시가기준으로 계산해서 반영해주시고, 비고란에는 후원물품을 기재해주시기 바랍니다.

5. 개최시기

6. 개최장소

7. 행사유형에 따른 차별화 계획

8. 사업주체

○ 주 최 :

○ 주 관 :

○ 협 찬 :

○ 후 원 :

9. 주요 프로그램 (세부사업내용, 연출계획, 전시계획, 프로그램계획 등 기재)

구 분	프로그램명	내 용
대표 프로그램	○	·
	○	·
참여 · 체험 · 놀이 프로그램	○	·
	○	·
차별화 프로그램	○	·
	○	·
야간 프로그램	○	·
	○	·

10. 추진일정

○

○

11. 홍보계획

○ 주요홍보전략 :

-

-

○ 홍보매체운영계획

- 언론 :
- 인터넷 :
- 현수막/포스터 :
- 안내문배포 :
- 기타 :

12. 행사 기반시설 현황

- 행사장내 고정된 행사 시설물 현황
 - 시설물별로 규모 및 시설내역 등 기재
- 방문객을 위한 편의시설 현황
 - 주차장 확보(위치, 수용능력 등)
 - 무료 휴식공간, 무료 급수시설 현황 등
 - 구급시설, 쓰레기 처리 등
 - 종합안내소 설치 여부 등 기재

13. 행사관련 안전사고 예방대책

- 코로나19 대응
 -
- 교통,소음 관련 대책
 -
- 질서유지대책
 -

14. 기대효과

- 행사 추진 참가자 : 명
- 예상 관광(참여)객 : 명
- 체험행사 개최로 얻는 소득
 - 추진단체에서 얻는 직접 소득 : 천원
 - * 입장료, 체험행사비 등
 - 인근 주민들이 얻는 간접 소득 : 천원
 - * 행사주변 식당, 숙박업소 등

○ 파급효과

- 사업이 관광산업(체험관광 등) 수준 향상에 기여하는 바.
- 사업의 관광객 유치에 기여하는 바
- 사업의 지역주민 소득창출에 기여하는 바
- 지역주민들의 참여 등

○ 정보공유를 위한 예상 사업결과물(해당사항에 ☒ 또는 ■ 표시)

- ☐ 팜플렛 ☐ 기사스크랩 ☐ 교재 ☐ 보고서 ☐ 사진자료 ☐ 동영상물
☐ 홈페이지 ☐ 출판물 ☐ 기타()

15. (예시-1) 사업비 집행계획서

(단위:천 원)

단 위 사업명	재원	지출 비목	지출내역	금액	산출내역
합계				1,814	
○○ 사업	자부담	계		464	
		단순 인건비	○○안내 도우미	264	□ 2명*44,000원*3일=264천 원
		홍보비	홍보 플래카드 제작	200	□ 4장*50,000원=200천 원
	보조금	계		1,350	
		인쇄비	교육용 유인물 제작	800	□ 500부*1,600원= 800천 원
		회의 참석비	○○회의 참석비	350	□ 5명*70,000원*1회=350천 원
		물품 구입비	○○행사용 △△ 구입	200	□ 20,000원*10개=200천원

[예시-2] 운영비 집행계획서

(단위:천원)

단 위 사업명	재원	지출 비목	지출내역	금액	산출내역
합 계				16,370	
○○ 사업	자부담	계		250	
		사무 용품비	복사용지 구입	250	□25,000원*10회 = 250천원
	보조금	계			
		시설 임차비			
		공연 행사비			
		홍보비			
		운영비			

<작성요령>

- ① 세부사업명 : 단위(세부)사업명을 기재
 - ② 지출비목 : 강사료, 홍보비, 공공요금, 물품구입비, 활동비 등 주요 예산비목 중에서 선택
 - ③ 지출내역 : 구체적인 지출 내역 기재
 - ④ 금 액 : 천원 단위로 작성
 - ⑤ 산출내역 : 구체적인 산출근거 기재
 - － 기재방법 : 단가(원)×회(명, 부 등) = 000천원
 - － 산출내역(기초) 작성이 어려울 경우 유사견적서 등 보조 설명자료 첨부
 - － 비목별 금액은 부가가치세 등을 포함한 금액 기재
- ※ 동일 세목 내에서 보조금 및 자부담 비율에 따라 일률적으로 구분 편성 지양

16. 추진위원회 명단(임원/단원 포함)

*** 주민등록등본 제출 필수**

[illegible]

※ 별지작성 가능

여수시 행사·축제 자체평가위원회 평가표						
행 사 명				주관부서		
행사개요	일 시		장 소			
평 가 항 목				배점	평점	비고
종 합 평 점				100~ 105		
1. 행사홍보 (10점)	현수막, 입간판 등 홍보물 게첨 적정여부			5		
	행사내용 홍보 여부(방송, 홈페이지, 리후렛 등)			5		
2. 행사장 준비사항 (30점)	안내요원, 안전요원 배치 등 사전 행사장 준비			10		
	편의시설(화장실 등) 준비 및 이용 편의성			10		
	행사장(무대, 시설물, 장비 등) 배치 적정여부			10		
3. 시민 참여도 (15점)	행사 참석 인원(계획: 명, 실제 약 명)			10		
	참석자의 다양성(성별, 연령별 참여시민의 다양성)			5		
	참석 인원 계획 대비 실제 참여 인원 가감점			±5		
4. 행사운영 적정성 (30점)	행사의 원활한 진행			10		
	질서유지 사항 및 돌발상황 대응			10		
	프로그램 구성(창의성, 내용, 콘텐츠 구성 등)			10		
5. 행사에 따른 효과 (15점)	행사가 성공적으로 개최되었는지 여부			5		
	행사참여자 만족도			5		
	행사장 정리정돈 및 청결여부			5		
<div style="text-align: right;"> 2022. . . 평가자 성명 : (인) </div>						

(뒷면)

종 합 평 가

귀하께서 여수시 행사·축제장에서 느꼈던 점을 아래의 항목에 따라 구체적으로 기재하여 주시기 바랍니다.

☐ 잘된 점

-

☐ 미흡한 점

-

☐ 종합의견(개선해야 할 사항 등)

-

□ 시민평가단 현장점검 세부 평가표

점검항목	점검결과					비고
	매우 우수	우수	보통	미흡	매우 미흡	
1. 행사 홍보(10점)						
• 현수막, 입간판 등 홍보물 게첨 적정여부(5점) - 5점 : 현수막.입간판 설치 개소 및 장소 적정 여부 (매우 우수) - 4점 : 현수막.입간판 설치 개소 및 장소 적정 여부 (우수) - 3점 : 현수막.입간판 설치 개소 및 장소 적정 여부 (보통) - 2점 : 현수막.입간판 설치 개소 및 장소 적정 여부 (미흡) - 1점 : 현수막.입간판 설치 개소 및 장소 적정 여부 (매우 미흡)	(5점)	(4점)	(3점)	(2점)	(1점)	
• 행사내용 홍보 여부(5점) * <u>방송, 시 홈페이지, 리후렛, SNS 등 홍보 여부</u> - 5점 : 다양한 매체 활용 여부 (4가지 이상 활용) - 4점 : 다양한 매체 활용 여부 (3가지 이상 활용) - 3점 : 다양한 매체 활용 여부 (2가지 이상 활용) - 2점 : 다양한 매체 활용 여부 (1가지 이상 활용) - 1점 : 다양한 매체 활용 여부 (없음)	(5점)	(4점)	(3점)	(2점)	(1점)	
2. 행사장 준비사항(30점)						
• 안내요원, 안전요원 배치 등 행사장 준비 (10점) - 10점 : 안내·안전요원 배치 및 시설물 안전상태 (매우 우수) - 8점 : 안내·안전요원 배치 및 시설물 안전상태 (우수) - 6점 : 안내·안전요원 배치 및 시설물 안전상태 (보통) - 4점 : 안내·안전요원 배치 및 시설물 안전상태 (미흡) - 2점 : 안내·안전요원 배치 및 시설물 안전상태 (매우 미흡)	(10점)	(8점)	(6점)	(4점)	(2점)	

점검항목	점검결과					비고
	매우 우수	우수	보통	미흡	매우 미흡	
<ul style="list-style-type: none"> • 편의시설 준비 및 이용 편의성(10점) * <u>주변 화장실 청결상태, 음수대 또는 음료비치 여부, 기타 편의시설 사용 편리성 등 평가</u> - 10점 : 화장실, 음수대 등 사용 편의 (매우 우수) - 8점 : 화장실, 음수대 등 사용 편의 (우수) - 6점 : 화장실, 음수대 등 사용 편의 (보통) - 4점 : 화장실, 음수대 등 사용 편의 (미흡) - 2점 : 화장실, 음수대 등 사용 편의 (매우 미흡) 	(10점)	(8점)	(6점)	(4점)	(2점)	
<ul style="list-style-type: none"> • 행사장(무대, 시설물, 장비 등) 배치 적정여부(10점) - 10점 : 무대.시설물.장비 등의 적정배치 여부 (매우 우수) - 8점 : 무대.시설물.장비 등의 적정배치 여부 (우수) - 6점 : 무대.시설물.장비 등의 적정배치 여부 (보통) - 4점 : 무대.시설물.장비 등의 적정배치 여부 (미흡) - 2점 : 무대.시설물.장비 등의 적정배치 여부 (매우 미흡) 	(10점)	(8점)	(6점)	(4점)	(2점)	
3. 시민참여도(15점~20점)						
<ul style="list-style-type: none"> • 행사 참석 인원(10점) - 10점 : 계획인원 대비 100% 초과 - 8점 : 계획인원 대비 80% 이상 - 6점 : 계획인원 대비 70% 이상 - 4점 : 계획인원 대비 60% 이상 - 2점 : 계획인원 대비 50% 미만 	(10점)	(8점)	(6점)	(4점)	(2점)	
<ul style="list-style-type: none"> • 참석자의 다양성(5점) * <u>행사성격에 따라 참석자 편중될 수 있음</u> - 5점 : 성별·연령별 행사참여시민의 다양성 (매우 우수) - 4점 : 성별·연령별 행사참여시민의 다양성 (우수) - 3점 : 성별·연령별 행사참여시민의 다양성 (보통) - 2점 : 성별·연령별 행사참여시민의 다양성 (미흡) - 1점 : 성별·연령별 행사참여시민의 다양성 (매우 미흡) 	(5점)	(4점)	(3점)	(2점)	(1점)	행사 성격 에 따라 평가

점검항목	점검결과					비고
	매우 우수	우수	보통	미흡	매우 미흡	
<div>• 시민참여 계획대비 실제 참여 가감점(±5점)</div> <div>- 시민참여 계획이 부적절한 경우 : -1 ~ -5</div> <div>- 계획 대비 실제 참여 인원</div> <div>150 % 이상 : +5</div> <div>130 ~ 140 % : +4</div> <div>120 ~ 130 % : +3</div> <div>110 ~ 120 % : +2</div> <div>100 ~ 110 % : +1</div>	(±5점)	(±4점)	(±3점)	(±2점)	(±1점)	두가지 모두를 고려 점수 산정
4. 행사운영 적정성(30점)						
<div>• 행사의 원활한 진행(10점)</div> <div>- 10점 : 사회자 및 행사요원의 진행 상황 (매우 우수)</div> <div>- 8점 : 사회자 및 행사요원의 진행 상황 (우수)</div> <div>- 6점 : 사회자 및 행사요원의 진행 상황 (보통)</div> <div>- 4점 : 사회자 및 행사요원의 진행 상황 (미흡)</div> <div>- 2점 : 사회자 및 행사요원의 진행 상황 (매우 미흡)</div>	(10점)	(8점)	(6점)	(4점)	(2점)	
<div>• 질서유지 사항 및 돌발상황 대응(10점)</div> <div>- 10점 : 질서유지 및 돌발상황 대응 정도 (매우 우수)</div> <div>- 8점 : 질서유지 및 돌발상황 대응 정도 (우수)</div> <div>- 6점 : 질서유지 및 돌발상황 대응 정도 (보통)</div> <div>- 4점 : 질서유지 및 돌발상황 대응 정도 (미흡)</div> <div>- 2점 : 질서유지 및 돌발상황 대응 정도 (매우 미흡)</div>	(10점)	(8점)	(6점)	(4점)	(2점)	
<div>• 프로그램 구성(창의성, 내용, 콘텐츠 구성 등)(10점)</div> <div>* <u>프로그램의 창의성과 내용, 호응정도를 고려하여 평가</u></div> <div>- 10점 : 프로그램 구성 정도 (매우 우수)</div> <div>- 8점 : 프로그램 구성 정도 (우수)</div> <div>- 6점 : 프로그램 구성 정도 (보통)</div> <div>- 4점 : 프로그램 구성 정도 (미흡)</div> <div>- 2점 : 프로그램 구성 정도 (매우 미흡)</div>	(10점)	(8점)	(6점)	(4점)	(2점)	

점검항목	점검결과					비고
	매우 우수	우수	보통	미흡	매우 미흡	
5. 행사개최 효과(15점)						
•행사가 성공적으로 개최되었는지 여부(5점) - 5점 : 사건사고 여부 및 행사목적 달성여부 (매우 우수) - 4점 : 사건사고 여부 및 행사목적 달성여부 (우수) - 3점 : 사건사고 여부 및 행사목적 달성여부 (보통) - 2점 : 사건사고 여부 및 행사목적 달성여부 (미흡) - 1점 : 사건사고 여부 및 행사목적 달성여부 (매우 미흡)	(5점)	(4점)	(3점)	(2점)	(1점)	
•행사참여자 만족도(5점) - 5점 : 행사참여자의 만족도 (매우 우수) - 4점 : 행사참여자의 만족도 (우수) - 3점 : 행사참여자의 만족도 (보통) - 2점 : 행사참여자의 만족도 (미흡) - 1점 : 행사참여자의 만족도 (매우 미흡)	(5점)	(4점)	(3점)	(2점)	(1점)	
•행사장 정리정돈 및 청결여부(5점) - 5점 : 행사 후 마무리 및 청결상태 (매우 우수) - 4점 : 행사 후 마무리 및 청결상태 (우수) - 3점 : 행사 후 마무리 및 청결상태 (보통) - 2점 : 행사 후 마무리 및 청결상태 (미흡) - 1점 : 행사 후 마무리 및 청결상태 (매우 미흡)	(5점)	(4점)	(3점)	(2점)	(1점)	

[붙임 4]

2023 청년거리문화한마당 만족도 설문조사표					
일 시		장 소		주관부서	문화예술과
행사명					

성 별	<input type="checkbox"/> 남성 <input type="checkbox"/> 여성	거주지	
연 령	<input type="checkbox"/> ~10대 <input type="checkbox"/> 20대 <input type="checkbox"/> 30대 <input type="checkbox"/> 40대 <input type="checkbox"/> 50대 <input type="checkbox"/> 60대 <input type="checkbox"/> 70대~		

	구 분		매우 만족 (5)	만족 (4)	보통 (3)	불만족 (2)	매우 불만족 (1)
1	행사 홍보	현수막, 입간판 등 홍보물 게첨 적정					
2	행사장 준비사항	안내요원 배치, 편의시설 준비 및 이용 편의성					
3	행사운영 적정성	행사의 원활한 진행					
		프로그램 구성 (창의성, 내용, 콘텐츠 구성)					
		질서유지 및 돌발상황 대응					
4	만족도	행사 참여자 만족 여부					
5	기타의견						

공 시 송 달 공 고

「지적재조사에 관한 특별법」 제21조(조정금의 지급·징수 또는 공탁) 규정에 의거 2020년도 『울촌가장·화양이천·소호항호지구』 지적재조사사업 조정금 납부 독촉고지서를 토지소유자 및 이해관계인에게 발송하였으나, 폐문부재·보관기일 경과 등의 사유로 우편물이 반송되어 「행정절차법」 제14조제4항에 따라 다음과 같이 공시송달 공고합니다.

2023. 1. 13.

여 수 시 장(인)

1. 공고대상 : 가장지구 56명, 이천지구 34명, 항호지구 5명 ※붙임조서 참조
2. 공고기간 : 2023. 1. 13. ~ 2023. 1. 27.(15일간)
3. 공고장소 : 게시판 및 시 홈페이지, 울촌면·화양면·쌍봉동게시판
4. 기타사항

가. 공고기간 내 연락이 없을시 「행정절차법」 제15조 규정에 의거 본 서류는 본인에게 송달된 것으로 간주합니다.

나. 기타 문의사항은 여수시 민원지적과 지적재조사팀(☎061-659-3325,3474,3475)으로 문의하여 주시기 바랍니다.

붙임 : 조정금 독촉고지서 반송 공시송달 조서 1부. 끝.

여수시 해양쓰레기 관련 기간제근로자 모집 공고

2023년도 여수시 해양쓰레기 수거 기간제근로자를 다음과 같이 모집 공고합니다.

2023년 1월 13일

여 수 시 장

1 공고 및 원서접수

가. 공고기간 : 2023. 1. 13.(금) ~ 1. 20.(금)(8일간)

나. 접수기간 : 2023. 1. 16.(월) ~ 1. 20.(금) 18:00까지(근무시간 내)

다. 접 수 처 : 여수시 신월로 648(국동임시별관) 어업생산과 연안정화팀

라. 접수방법 : 방문접수, 등기우편

※ 방문접수는 평일 근무시간에 한함. * 점심시간(12:00~13:00) 제외

※ 우편접수는 접수기간 마지막 날짜 우체국 소인까지 유효

2 채용 및 근무조건

채용신분	채용부서	채용예정인원	근무기간
기간제근로자	어업생산과	19명	2023. 2. 1. ~ 9. 30.(8개월) - 평일 근무(08:00 ~ 17:00 / 1일 8시간 월 ~ 금)

보수	기타
일 76,960원 (2023년 최저임금 9,620원)	○ 4대 보험료 본인부담금 포함한 금액이며 보수 기타사항은 「근로기준법」과 「여수시 기간제근로자 취업 규정」에 따름

3

직무기술

주요 업무	<ul style="list-style-type: none"> ○ 해안가 쓰레기 수거·운반(유·무인 도서 포함) ○ 선박근무는 정화선에 승선하여 해안가, 부유쓰레기 수거·운반 ○ 육상근무는 차량으로 이동하여 해안가쓰레기 수거·운반 ○ 페스트로폼 선별 및 이물질 제거작업(만홍동 위생매립장 내 감용기사업장 ※ 상황에 따라 근무가 변경될 수 있습니다.
-------	---

필요 역량	○ (공통역량) 공직윤리, 공직의식, 시민지향마인드
-------	------------------------------

응시 자격요건	자격	○ (공통자격) 만 18세 이상 신체 건강한 자로 접수일까지 본인의 주민등록 주소지가 여주시로 되어 있는 자 - 남자의 경우, 병역을 필하였거나 면제된 자
	경력	○ 해당없음
	학위	○ 해당없음
가산점		<ul style="list-style-type: none"> ○ 취업지원대상자, 의사상자 - 중복 가산 불가 - 취업지원대상자 가산점 10% 또는 5% 적용 - 의사상자 가산점 5% 또는 3% 적용
우대요건		<ul style="list-style-type: none"> ○ 선박 근무 - 동력수상레저기구 조종면허 이상 보유자(5점) - 승선경력(1점) ○ 육상 근무 - 1톤 트럭을 보유하고 있으며, 업무적으로 사용할 수 있음(5점) ○ 공통 - 차량을 보유하고 있으며, 업무적으로 사용할 수 있음(3점) ※ 합격 후 업무 사용 불가시 합격이 취소될 수 있습니다.

4

응시제한

가. 시청 내 공직자 친인척이 있음에도 불구하고 미제출 또는 회피하여 공정한 채용시험을 방해하는 등 비정규직 채용 응시제한을 받은 자(해당 응시일을 기준으로 3년간 응시 제한)

5

심사방법 및 일정

가. 1차 심사 : 서류전형

○ 자격요건 등 응시자격에 대한 적격여부 및 평가표에 따른 서면심사.

서류전형 기준					
① 자기소개서					
점수	4점	8점	12점	16점	20점
내용	4개 평가 지표 중 어떤 것도 잘 드러나지 않음	4개 평가 지표 중 1개가 명확히 드러남	4개 평가 지표 중 2개가 명확히 드러남	4개 평가 지표 중 3개가 명확히 드러남	4개 평가 지표 모두 명확히 드러남

② 경험 및 경력기술서						
점수	5점	10점	15점	20점	25점	30점
내용	5개 평가지표 중 어떤 것도 잘 드러나지 않음	5개 평가지표 중 1개가 명확히 드러남	5개 평가지표 중 2개가 명확히 드러남	5개 평가지표 중 3개가 명확히 드러남	5개 평가지표 중 4개가 명확히 드러남	5개 평가지표 모두 명확히 드러남

○ 서류전형 합격자 발표 : 2023. 1. 25.(수) 예정

나. 2차 심사 : 체력검정, 2023. 1. 27.(금) 예정 * 일정 변동 시, 개별통보

○ 서류전형 합격자에 한하며, 당해 직무수행에 필요한 체력 검증

○ 체력시험 평정표

평 가 항 목(2개항목)	점 수	비 고
계	20점	
체력 테스트 경보(400m)	상위 20%(10점), 중위 60%(7점), 하위 20%(5점)	
중량물(20kg) 옮기기(400m)	상위 20%(10점), 중위 60%(7점), 하위 20%(5점)	

※ 서류전형 심사점수와 체력검증 심사표를 합산하여 고득점자 순으로 최종 합격자를 결정함

다. 최종합격자 : 2023. 1. 30.(월) 예정 / 홈페이지 공고 및 합격자 개별통지

6

제 출 서 류

가. 응시원서 1부(붙임 양식을 워드 또는 자필로 작성) 1부

나. 이력서 및 자기소개서 1부(붙임 양식을 출력하여 작성)

다. 경험 및 경력기술서 1부

라. 개인정보 수집·이용에 대한 동의서 1부

마. 주민등록초본 1부

(공고일 기준으로 생년월일 및 현재 주소가 나오게 발급, 남자의 경우 병역사항 기재)

바. 시청 내 공직자 찬인척 확인서 1부

(시청 내 공직자 찬인척 관계 해당 사항이 있음에도 미제출 또는 회피하는 경우 채용이 취소됨)

사. 자격증명서 각 1부(원본 제시, 해당자에 한함)

- 응시원서 접수 시 반드시 원본을 지참하여야 하며 원본으로 확인된 것만 인정함.
- 컴퓨터 관련 자격증 포함 제출

아. 경력증명서 각 1부(원본, 해당자에 한함)

- ※ 경력증명서에 근무부서, 근무기간, 직위, 직급 및 담당업무를 정확히 기재하고 발행기관(단체)의 관인이 날인된 원본으로 발급담당자 성명 및 연락처 기재
- ※ 담당업무 내용이 구체적으로 기재되지 아니할 경우 관련분야 경력을 인정받지 못할 수 있음
- ※ 증빙자료 미제출시 해당 경력(자격) 인정안함
- ※ 양식은 우리 시 홈페이지 www.yeosu.go.kr 에서 내려 받아 작성 가능함

7 기타 유의사항

가. 응시원서 등에 허위기재 또는 기재착오, 구비서류 미제출, 연락불능 등으로 인한 불이익은 응시자 본인의 책임으로 하며 응시자 스스로 기재된 사항의 적합 여부를 판단하여야 합니다. 또한, 합격자 발표일 등 시험일정과 안내사항, 합격여부 등을 반드시 확인하여야 합니다.

나. 접수된 서류의 기재사항은 수정할 수 없습니다.

다. 최종 합격된 후에라도 채용결격사유에 해당되거나 채용에 부적합한 결격사유가 있는 경우에는 합격 또는 채용을 취소할 수 있습니다. 또한, 공정한 채용 선발을 위해 여주시청 내 공직자 친인척 존재 여부와 관계없이 ‘시청 내 공직자 친인척 확인서’를 반드시 제출하여야 하며, 해당사항이 있음에도 미제출하거나 회피하는 경우 해당 채용 합격이 취소됩니다. 또한, 해당 응시일로부터 3년간 여주시 비정규직 채용 응시에 제한됩니다.

라. 서류는 공고일 이후 발급분에 한하되 학위 증명서, 경력증명서, 자격증 등 유효기간이 없는 증빙서류는 공고일 전 기준으로 제출이 가능합니다. 접수된 서류는 「채용절차의 공정화에 관한 법률」 제11조 제1항부터 제5항까지의 규정에 따라 구직자의 채용여부 확정된 날의 14일 이후부터 구직자의 요구 시 30일 이내에 반환되며, 반환되지 않은 서류는 6개월 후 파기합니다.

마. 응시원서 접수결과 응시자가 선발예정인원수와 같거나 미달하더라도 적격자가 없는 경우 선발하지 않을 수 있습니다.

바. 본 모집계획은 사정에 의해 변경될 수 있으며, 변경된 사항은 재공고 후 시행할 예정입니다.

사. 응시자는 신분증을 지참하지 않으면 면접시험에 응시할 수 없습니다.

아. 최종합격자 자진포기 및 결격사유 발생 시 합격을 취소하고 차점자가 합격 처리됩니다.

자. 근무 기간 내 자진 퇴사자가 있을 경우 추가 채용을 통해 인력을 충원할 예정입니다.

차. 기타 자세한 사항은 여주시 어업생산과 연안정화팀(☎ 061-659-3942) 문의하시기 바랍니다.

【붙임 1】

응 시 원 서

채용분야		접수번호	채용담당자 기재	
------	--	------	----------	--

1. 인적사항				
성 명	(한글)	지원직무		
현 주 소	도로명주소 번호 앞까지만 기재(동호수 등 세부내역은 미기재)			
연 락 처	(본인휴대폰)			
전자우편				
가점항목	<input type="checkbox"/> 취업지원대상자 <input type="checkbox"/> 장애인 <input type="checkbox"/> 기타 (해당자만 체크)			

2. 지원분야		
구 분	1순위	2순위
<input type="checkbox"/> 선박근무 <input type="checkbox"/> 육상근무		

3. 차량 업무 가능 여부 (업무적으로 사용가능한 사람만 작성)		
차량 종류	차량 번호	업무가능여부
		<input type="checkbox"/> 근무지 이동 <input type="checkbox"/> 폐기물 운반

3. 자격사항 *직무관련 국가기술/전문자격, 국가공인 민간자격을 기입		
자격증명	발급기관	취득일자

4. 경력사항 *직무관련 경력사항만 기입				
구분	소속조직	역할	활동기간	활동내역
<input type="checkbox"/> 경험 <input type="checkbox"/> 경력				
<div style="border: 1px solid black; padding: 5px; margin-top: 10px;"> 직무관련 주요내용 </div>				

위에 기재한 사항은 사실과 다름이 없음을 확인합니다.

년 월 일
 지 원 자 : (서명 또는 인)
 여수시장 귀하

응시원서 등 제반서류 작성 시 유의사항 <뒷면>

1. 응시원서 및 제반서류 작성 시 응시자 부주의로 인한 기재착오 또는 누락은 응시자 본인에게 불이익이 됩니다.
2. 인적사항은 서류전형을 위한 필수정보이며, 나머지 항목은 선택적으로 활용합니다.
3. '제반서류'는 아래의 작성요령에 따라 작성합니다.

【 작성요령 】

- ① **응시원서** : 접수번호를 제외하고 인적사항은 필수로 기재하되 나머지는 해당사항이 있는 경우 기재하며 응시자 이름과 (인) 부분에 서명하여 제출
- ② **이력서** : 인적사항 및 해당사항 전부 입력
- ③ **자기소개서** : 본문 안 작성요령 확인
- ④ **직무수행계획서(해당분야)** : 본문 안 작성요령 확인
- ⑤ **경험 및 경력기술서(해당분야)** : 본문 안 작성요령 확인
- ⑥ **개인정보 제공·이용 동의서** : 동의 체크 및 본인 서명
- ⑦ **시청 내 공직자 친인척 확인서** : 친인척 기준을 확인한 후 반드시 기입

【 붙임서류 】

1. 주민등록초본 1부(필수, 생년월일 및 현주소만 나온 자료)
2. 경력증명서 각 1부(경력보유자, 경력별 각 1부, 해당자에 한함)
3. 자격증 사본 각 1부(원본제시, 자격별 각 1부, 해당자에 한함)

※ 붙임서류가 미 제출된 경우 응시원서에 기입한 내용을 인정하지 않음

【붙임 2】

이 력 서

(1쪽)

<필수>

성 명	(한글)		
주 소 (현거주지)	(우편번호)		
연락처	전화번호	(전화)	(휴대전화)
	전자우편		
주 요 경력사항	회사명	담당 업무(직무내용)	근무기간(연, 월)
			년 월 ~ 년 월
자격증 및 특기사항	자격종목	자격증번호	취 득 일
			(년 월 취득)
			(년 월 취득)
			(년 월 취득)
	(기타실적, 능력 등)		
장애인 여부	장애 종별	등급	장애인등록번호
취업대상자 및 저소득층 여부	취업지원대상자 (보훈번호작성)	「국민기초생활보장법」 상 수급자	「한부모가족지원법」 상 보호대상자

※ 취업대상자 및 저소득층여부는 해당항목에 ‘○’ 로 표시 후 증빙자료 첨부

【붙임 3】

자 기 소 개 서

(2쪽)

○ 각 항목에 대하여 600자 이내로 기재하여 주시기 바랍니다. <칸을 별도로 눌러 활용가능>
<모든 응시자는 반드시 작성해야 합니다. 본 항목에 따라 기술하고
지원동기, 성격 및 가치관, 업무의 전문성, 앞으로의 다짐 등 자신의 생각
등이 잘 나타나도록 해야 합니다.>

(유의사항) 작성 분량은 2매 이내로 하고 학교명, 출신지, 예전 직장, 부모직업
등 신상을 직·간접적으로 파악할 수 있도록 기재할 경우 불이익(감점)을 받을
수 있습니다.

1. 특정 분야에서 자신의 장점을 극대화 시키거나 약점을 보완하기 위해 특별히
노력하여 좋은 결과로 이어진 경험을 구체적으로 기술하여 주시기 바랍니다.

2. 갑작스럽게 발생한 주변 환경 변화에 대응하고 적응하기 위해 기존에 생각하지
못했던 방법을 활용한 경험에 대해 구체적으로 기술하여 주시기 바랍니다.

자 기 소 개 서

(3쪽)

3. 과거 업무나 과제를 수행하는 과정에서 다른 직원과 이견이 있었을 때 이를 해결하기 위한 시도와 좋은 결과를 얻은 경험을 구체적으로 기술하여 주시기 바랍니다.

4. 지원자 본인이 지원한 업무에 대해 가장 적합한 인재라는 것을 보여주는 사례와 근거를 제시하고 앞으로의 다짐에 대해 기술하여 주시기 바랍니다.

경험 및 경력기술서

(4쪽)

○ 작성요령

- 이력서에 기재한 직무관련 경험 혹은 경력사항에 대해 상세히 기술
- 출신지역, 가족관계, 학력 등 암시하는 내용 기재 금지
- 대리 작성, 허위 작성 시 합격 취소 등 불이익이 있음

1) 소속 조직 / 본인이 맡은 주요 역할

2) 주요 활동 내용 및 성과(정량적 측면과 정성적 측면을 나누어 작성 기재)

3) 활동 성과를 높이기 위해 본인이 기울인 노력과 행동

4) 본인의 성과(업무 추진)으로 인해 조직에 기여한 내용 및 기여 정도

5) 지원분야 업무 수행 시, 본인의 강점과 기여할 수 있는 측면

개인정보 제공 · 이용 동의서

본인은 「개인정보보호법 제15조 제1항, 제2항」에 따라 (기간제 근로자 채용 및 관리) 서류 제출 시 개인정보 활용에 동의합니다.

제공받는 기관	여수시
이용 목적	기간제근로자 채용 및 관리 (공직자 이해관계 확인 포함)
제공 항목	성명, 주민등록번호, 주소, 등록기준지 등
개인정보 보유 및 이용기간	동의서 작성일로부터(2년)
고유식별 및 민감정보 처리에 동의	<input type="checkbox"/> 동의함 <input type="checkbox"/> 동의하지 않음
제공거부에 따른 불이익	채용 진행에 필요한 필수 개인정보 미 제공 으로 당해 채용시험 지원 불가

2023. . .

성 명

(서 명)

여수시장(읍면동장) 귀하

시청 내 공직자 친인척 관계 확인서

○ 성 명 :

○ 응시번호 :

○ 시청 내 공직자 친인척 현황

* 배우자, 본인의 4촌 이내 친족, 배우자의 4촌 이내 친족(별첨 참조)

연번	친인척 성명	친인척 직급(생년월일)	본인과의 관계
1			
2			
3			
해당 없음			

상기 본인은 공정한 채용시험 응시를 위하여 시청 내 친인척현황 조사에 동의합니다.

본인이 작성한 상기 내용은 사실과 다름없으며, 내용에 허위 또는 오류가 발견될 경우 그에 따른 모든 책임은 본인에게 있으며 불이익을 감수하겠습니다. 또한 채용이 취소되어도 이의제기 하지 않겠으며 해당응시일로부터 3년간 여수시 비정규직 채용에 응시가 제한된다는 것을 인지하고 확인하며 서약합니다.

2023. . .

작성자 :

(서명)

여 수 시 장 귀하

【붙임 7-1】

작성 대상 친족 기준

구분		0촌	1촌	2촌	3촌	4촌
본인	친가	부부	○ 부모 ○ 자녀	○ 조부모 ○ 형제 및 그 배우자	○ 백부, 숙부, 고모 및 그 배우자 ○ 형제의 자녀(조카)	○ 백부, 숙부, 고모의 자녀 및 그 배우자
	외가			○ 외조부모	○ 외백부, 외숙부, 이모 및 그 배우자	○ 외백부, 외숙부, 이모의 자녀 및 그 배우자
배우자	친가		○ 부모	○ 조부모 ○ 형제 및 그 배우자	○ 백부, 숙부, 고모 및 그 배우자 ○ 형제의 자녀(조카)	○ 백부, 숙부, 고모의 자녀 및 그 배우자
	외가			○ 외조부모	○ 외백부, 외숙부, 이모 및 그 배우자	○ 외백부, 외숙부, 이모의 자녀 및 그 배우자

공 고

『여수시 수돗물평가위원회 운영 조례』 제3조 및 『여수시 각종 위원회 구성 및 운영 조례』 제6조의 규정에 따라 공개모집에 의하여 선정한 『여수시 수돗물평가위원회 위원 명단』을 다음과 같이 공고합니다.

2023년 1월 16일

여 수 시 장

여수시 수돗물평가위원회 위원 선정 및 명단공개 공고

1. 공고기간 : 2023. 1. 16. ~ 2023. 1. 31.
2. 위원선정 및 명단 공개 내역

구분	성명	성별	소속	임기	위촉구분	비고
위원	김태형	남	여수시	2023.1.16. ~2024.12.31.	신임	상하수도사업단장
위원	최영철	남	여수시	2023.1.16. ~2024.12.31.	신임	보건행정과장
위원	이석주	남	여수시의회	2023.1.16. ~2024.12.31.	신임	
위원	조승화	남	남도방송	2023.1.16. ~2024.12.31.	연임	
위원	강화영	남	한영대학교	2023.1.16. ~2024.12.31.	연임	
위원	김은식	남	전남대학교	2023.1.16. ~2024.12.31.	연임	
위원	김정환	남	(주)정희	2023.1.16. ~2024.12.31.	신임	
위원	강영아	여	(사)한국외식업중앙회 여수시지부	2023.1.16. ~2024.12.31.	연임	
위원	김경하	여	YWCA	2023.1.16. ~2024.12.31.	연임	
위원	이경자	여	한국자유총연맹 여성회	2023.1.16. ~2024.12.31.	신임	
위원	양선남	여	문화원여성회	2023.1.16. ~2024.12.31.	신임	

수용재결 신청서 열람 공고

한국전력공사로부터 「154kV 서순천 기설송전선로 권원확보사업, 2차(22수용1499)」에 편입되는 토지 등의 수용을 위한 재결신청이 있어, 그 신청서 및 관계서류를 「공익사업을 위한 토지 등의 취득 및 보상에 관한 법률」 제31조 및 같은 법률 시행령 제15조의 규정에 따라 아래와 같이 열람 공고합니다. 토지소유자와 관계인은 본 공고내용과 관련하여 열람 기간내 열람하고 의견을 제출할 수 있습니다.

2023. 1. 13.

여 수 시 장 (인)

- ☐ 사 업 명 : 154kV 서순천 기설송전선로 권원확보사업, 2차
- ☐ 사업시행자 : 한국전력공사
- ☐ 열람기간 : 2023. 1. 13. ~ 2023. 1. 28.(15일간)
- ☐ 열람장소 및 의견제출처
 - 여수시청 에너지정책과(여수시 시청로1), ☎ 061-659-3611
- ☐ 의견제출기간 : 2023. 1. 13. ~ 2023. 1. 28.(15일간)
- ☐ 수용 또는 사용할 토지 등의 표시
 - 전라남도 여수시 율촌면 상봉리 산17 총 1필지(53㎡)
 - 토지소유자 : 강○윤(주소 : 전라남도 순천시 옥천동 179-○○ 외)외 3명
 - 관 계 인 : 김○실(주소 : 여천군 삼일면 중흥리 5○○)
- ☐ 기 타 : 열람공고기간 경과 후에 의견서 제출 시 수리할 수 없습니다.

의견서		
① 제 목		
② 토 지 위 치		
③ 의 견 제 출 인	성 명	
	주 소	(전화번호)
④ 의 견		
<p>「공익사업을 위한 토지 등의 취득 및 보상에 관한 법률」 제31조 및 같은 법 시행령 제15조의 규정에 의한 의견을 위와 같이 제출합니다.</p> <p style="text-align: center;">년 월 일</p> <p style="text-align: center;">의견제출인 (서명 또는 인)</p> <p>광주시장 귀하</p>		

수용재결 신청서 열람 공고

한국전력공사로부터 「154kV 여천 기설송전선로 권원확보사업, 2차(22수용1514)」에 편입되는 토지 등의 수용을 위한 재결신청이 있어, 그 신청서 및 관계서류를 「공익사업을 위한 토지 등의 취득 및 보상에 관한 법률」 제31조 및 같은 법률 시행령 제15조의 규정에 따라 아래와 같이 열람 공고합니다. 토지소유자와 관계인은 본 공고내용과 관련하여 열람기간내 열람하고 의견을 제출할 수 있습니다.

2023. 1. 13.

여 수 시 장 (인)

☐ 사 업 명 : 154kV 여천 기설송전선로 권원확보사업, 2차

☐ 사업시행자 : 한국전력공사

☐ 열람기간 : 2023. 1. 13. ~ 2023. 1. 28.

☐ 열람장소 및 의견제출처

- 여수시청 에너지정책과(전라남도 여수시 시청로1), ☎ 061-659-3611

☐ 의견제출기간 : 2023. 1. 13. ~ 2023. 1. 28.

☐ 수용 또는 사용할 토지 등의 표시

- 전라남도 여수시 평여동 11 총 1필지 (21㎡)

- 토지소유자 : 정○규 (주소: 전라남도 여수시 장성5길 ○)

☐ 기 타 : 열람공고기간 경과 후에 의견서 제출 시 수리할 수 없습니다.

의견서		
① 제 목		
② 토 지 위 치		
③ 의 견 제 출 인	성 명	
	주 소	(전화번호)
④ 의 견		
<p>「공익사업을 위한 토지 등의 취득 및 보상에 관한 법률」 제31조 및 같은 법 시행령 제15조의 규정에 의한 의견을 위와 같이 제출합니다.</p> <p style="text-align: center;">년 월 일</p> <p style="text-align: center;">의견제출인 (서명 또는 인)</p> <p>광주시장 귀하</p>		

양식업 면허 처분사항 공고

「양식산업발전법」 제10조, 같은 법 시행령 제23조에 의거 다음과 같이 양식업 면허 처분사항을 공고합니다.

◆ 양식업 면허 처분 내역 ◆

면허 번호	양식업의 종류	시설 방법	면적 (ha)	양식장 위치	면허기간	수산자원 조성금 (천원)	양 식 업 권 자		비 고
							주 소	성 명	
11920	패류 양식업	바닥식 (살포식)	9.00	소라 복산	2023.02.27. 2033.02.26.	-	여수시 소라면 복산리	달천어촌계	10947 재개발

문의전화 : 061) 659-3931 여수시 어업생산과. 끝.

2023. 1. 13.

여 수 시 장

도로 지정 공고

여수시 소라면 덕양리 1197-5번지 외 2필지 건축신고 신청과 관련하여 「건축법」 제2조제1항제11호 및 같은 법 제45조제1항에 따라 아래와 같이 도로로 지정·공고합니다.

2023. 1. 13.

여 수 시 장

1. 위 치 : 소라면 덕양리 1197-1, 1197-8, 1197-16번지
2. 도로면적 : 174m²
3. 도로길이 : 33m
4. 도 로 폭 : 5.0m
5. 지번별 도로지정 조서

구분	소재지	지번	지목	면 적(m ²)		비 고
				공부면적	지정면적	
	계			1,135	174	
	소라면 덕양리	1197-1	대	668	121	
		1197-8	전	136	23	
		1197-16	전	331	30	

6. 관련도서 : 별첨참조

현 황 도



야생동물 폐사체 랜더링 냉동창고 CCTV 설치를 위한 행정예고

야생동물 폐사체 랜더링 냉동창고 보안 관리 및 범죄 예방을 위한 CCTV 설치와 관련, 설치 내용과 취지를 미리 알려 이해관계인 및 지역주민들의 의견을 듣고자 「개인정보보호법」 제25조 및 같은 법 시행령 제23조, 「행정절차법」 제46조의 규정에 따라 아래와 같이 행정예고 합니다.

2023년 1월 13일

여 수 시 장

1. 행정예고내용 : 야생동물 폐사체 랜더링 냉동창고 CCTV 설치

2. 설치목적

가. 랜더링 냉동창고 보안 관리 및 범죄 예방용

3. 관련근거

가. 개인정보 보호법 제25조 (영상정보처리기기의 설치 · 운영 제한)

나. 개인정보 보호법 시행령 제23조 (영상정보처리기기 설치 시 의견 수렴)

다. 행정절차법 제46조 (행정예고)

라. 행정절차법시행령 제24조 (행정예고의 대상)

4. 행정예고(공고) 기간 : 2023년 1월 13일 ~ 2월 1일

5. 설치내역

가. 설 치 명 : 야생동물 폐사체 랜더링 냉동창고 CCTV 설치

나. 시 행 청 : 여주시청 기후생태과

다. 공고방법 : 시보 및 홈페이지(<http://www.yeosu.go.kr>)

라. 설치관련 정보

설치 예정지	설치대수	운영시기	비고
전라남도 여주시 신월로 319 랜더링 냉동창고 인근	CCTV 1대	2023년 2월 부터 운영	

6. 의견제출

가. 위 행정예고에 대하여 의견이 있는 개인 또는 단체는 다음 사항을 기재한 의견서를 여주시청 기후생태과로 제출하여 주시기 바랍니다.

- 행정예고 사항에 대한 의견(찬·반 여부와 그 이유)
- 성명(단체의 경우 단체명과 대표자), 주소, 연락처 등
- 공청회 개최계획 : 없음

나. 제출방법 : 우편, 전화, 팩스 등

다. 제출기한 : 2023년 1월 13일까지

라. 제출기관 : 여주시청 (참조 : 기후생태과)

- 주 소 : 전라남도 여주시 시청동1길 23
- 전 화 : 061) 659-3815
- 팩 스 : 061) 659-5823 (팩스전송 시, 반드시 수신여부 확인전화 요망)
- 홈페이지 주소 : <http://www.yeosu.go.kr> (바탕화면 → 고시/공고)

붙 임 의견 제출서(양식) 1부. 끝.

「야생동물 폐사체 랜더링 냉동창고 CCTV 설치」 의견 제출서

의 건 제 출 서		
사 업 명	야생동물 폐사체 랜더링 냉동창고 CCTV 설치	
의견제출자	성 명	
	주 소	
	연락처	
설치예정위치	검토의견 (의견제출내용)	
<p>CCTV 설치와 관련하여 위와 같이 의견을 제출합니다.</p> <p style="text-align: center;">2023년 월 일</p> <p style="text-align: right;">제 출 자 : (서명 또는 인)</p> <p>여수시장 귀하</p>		

보상협의 안내 공고

[154kV 소라~서순천 기설 송전선로 권원확보사업<3차> 보상협의 1차 안내]

전라남도 순천시, 여수시 일원의 안정적 전력공급을 위하여 2004년 12월에 준공된 한국전력공사의 송전선로 철탑 및 선하지(지상 공중공간 사용)에 대하여 아래와 같이 손실보상 협의(1차) 계약요청이 접수되어 「공익사업을 위한 토지 등의 취득 및 보상에 관한 법률」 제16조 및 같은 법 시행령 제8조제1항에 따라 안내 공고합니다.

2023년 1월 13일

여 수 시 장 (인)

1. 사업명 : 154kV 소라~서순천 기설 송전선로 권원확보사업<3차>
2. 공고기간 : 2023. 1. 13. ~ 2023. 1. 28.
3. 소재지 : 전남 여수시 소라면 덕양리 산130-1
4. 보상 협의 사항 및 보상액 내역 : 붙임 내역 참고
5. 문의 연락처: 한국전력공사 광주전남지역본부 전력관리처 용지1파트(☎062-260-5728, 담당 정희경 대리)

도로 지정 공고

여수시 화양면 이천리 246번지 건축신고와 관련하여 「건축법」 제2조제1항 제11호 및 같은 법 제45조제1항에 따라 아래와 같이 도로로 지정·공고합니다.

2023. 1. 16.

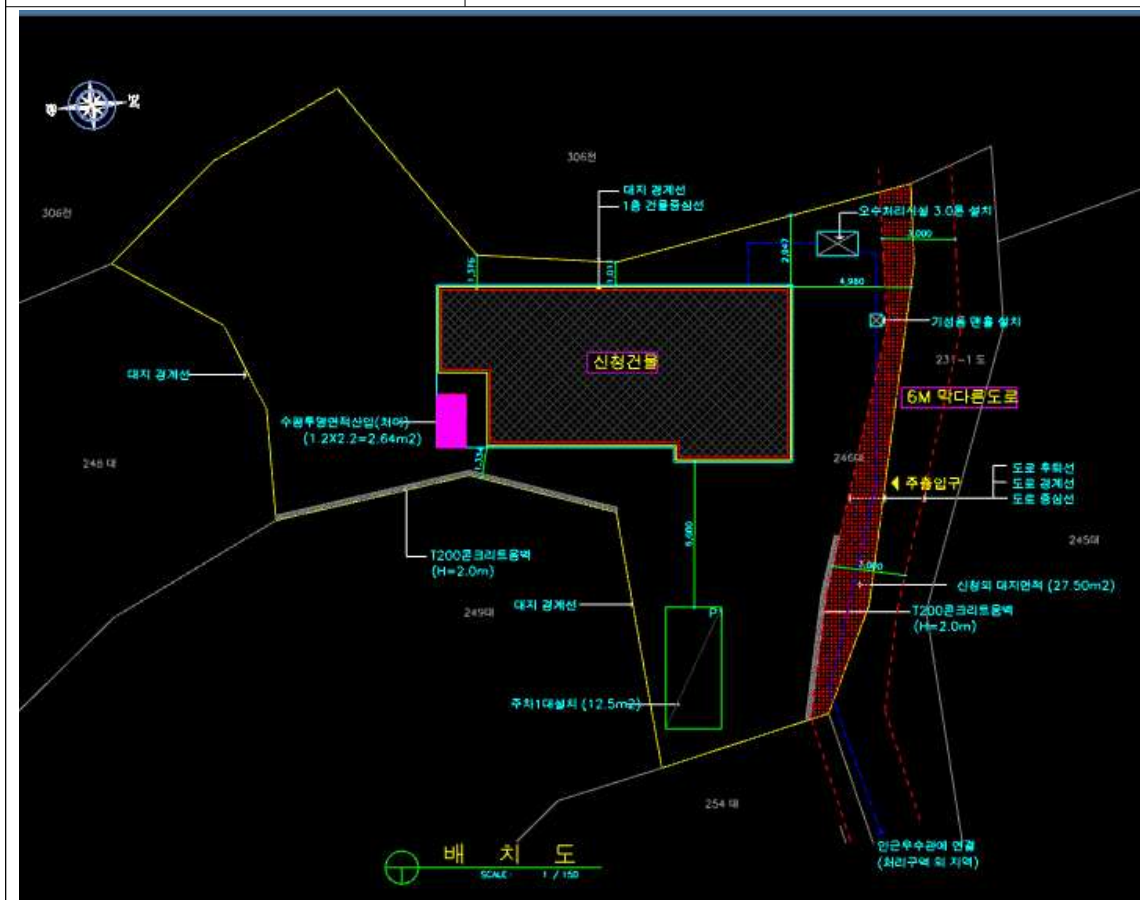
여 수 시 장

1. 위 치 : 화양면 이천리 246번지
2. 도로면적 : 27.5m²
3. 도로길이 : 22.2m
4. 도 로 폭 : 1.2m
5. 지번별 도로지정 조서

구분	소재지	지번	지목	면 적(m ²)		비 고
				공부면적	지정면적	
	계			438.10	27.5	
	화양면 이천리	246	대	438.10	27.5	

6. 관련도서 : 별첨참조

현 황 도



수산자원관리수면 지정 공고

수산자원관리법시행규칙 제37조의 규정에 의거 다음 해역에 대하여 수산자원관리수면 지정을 공고합니다.

2023. 1. 16.

여 수 시 장

1. 지정번호 : 전라남도 수산자원관리수면 제2023-1호
2. 지정 위치·구역 및 면적

위 치	지점	위도	경도	면 적
여수시 묘도동	가	34° 52' 00.848"	127° 39' 10.264"	349.9ha
	나	34° 52' 39.105"	127° 39' 57.944"	
	다	34° 53' 02.476"	127° 40' 19.897"	
	라	34° 51' 53.249"	127° 40' 51.178"	
	마	34° 51' 44.932"	127° 39' 26.824"	

3. 수산자원의 종류 : 새조개
4. 관리수면의 관리자 : 여수시장
 - 4-1. 이용자 : 묘도동 4개 어촌계 공동
5. 어선·어구의 종류 및 수 : 양식장형망선 6척
6. 관리수면 지정 유효기간 : 2023. 1. 10. ~ 4. 30.
7. 채 취 량 : 새조개 1,169톤 이하
8. 준수사항 및 제한조건 : 붙임 지정내용 및 조건 참조

수산자원관리수면 지정내용 및 조건

□ 지정내용

- 지정장소 : 여수시 묘도동 지선(349.9ha)
 - 붙임 수면의 위치와 구역도 참조
- 지정기간 : 2023. 1. 10. ~ 4. 30.
- 포 획 량 : 새조개 1,169톤 이하
- 포획·채취 방법 : 각 지선별 양식장형망선 6척
- 포획·채취 어업인 : 묘도동 4개 어촌계 공동

□ 지정조건

- 수산자원관리수면 이용자는 지정내용과 조건을 준수해야하며, 수산자원관리수면에서의 자원 이용이 지속적으로 이루어 질수 있도록 『수산자원관리법』에서 정한 내용을 철저히 이행하여야 함.
- 지정내용 및 조건에 관한 사항을 변경할 경우에는 변경사항에 대한 사전 협의와 승인을 반드시 받아야 함.
- 수산자원관리수면을 이용·관리 규정대로 관리하지 않거나, 3자 개입 등 어업분쟁 발생, 수산자원관리수면이 목적대로 이용되는 것이 불가능하다고 판단될 경우에는 본 수면의 지정을 해제할 수 있음.
- 지정된 수산자원관리수면 이용 시 사고가 발생할 경우 이용 어촌계에서 모든 책임을 져야 하며 이용에 따라 발생하는 제반 분쟁 또한 이용 어촌계에서 책임지고 해결하여야 함.
- 관리수면 이용조건 및 관리규정을 위반한 이용자(어촌계)는 3년간 관리수면 이용을 배제할 수 있음.
- 포획·채취 전 각 모서리와 각 변의 100M마다 한 곳 씩 가로 50cm, 세로 30cm의 직각삼각형 모양인 붉은색 깃발로 부표를 설치하고 관리수면에서 가장 가까운 해변(사람이 많이 모이는 장소)에 가로 100cm, 세로 80cm의 입간판을 설치하고 관리수면의 지정내용을 적시해야 함.

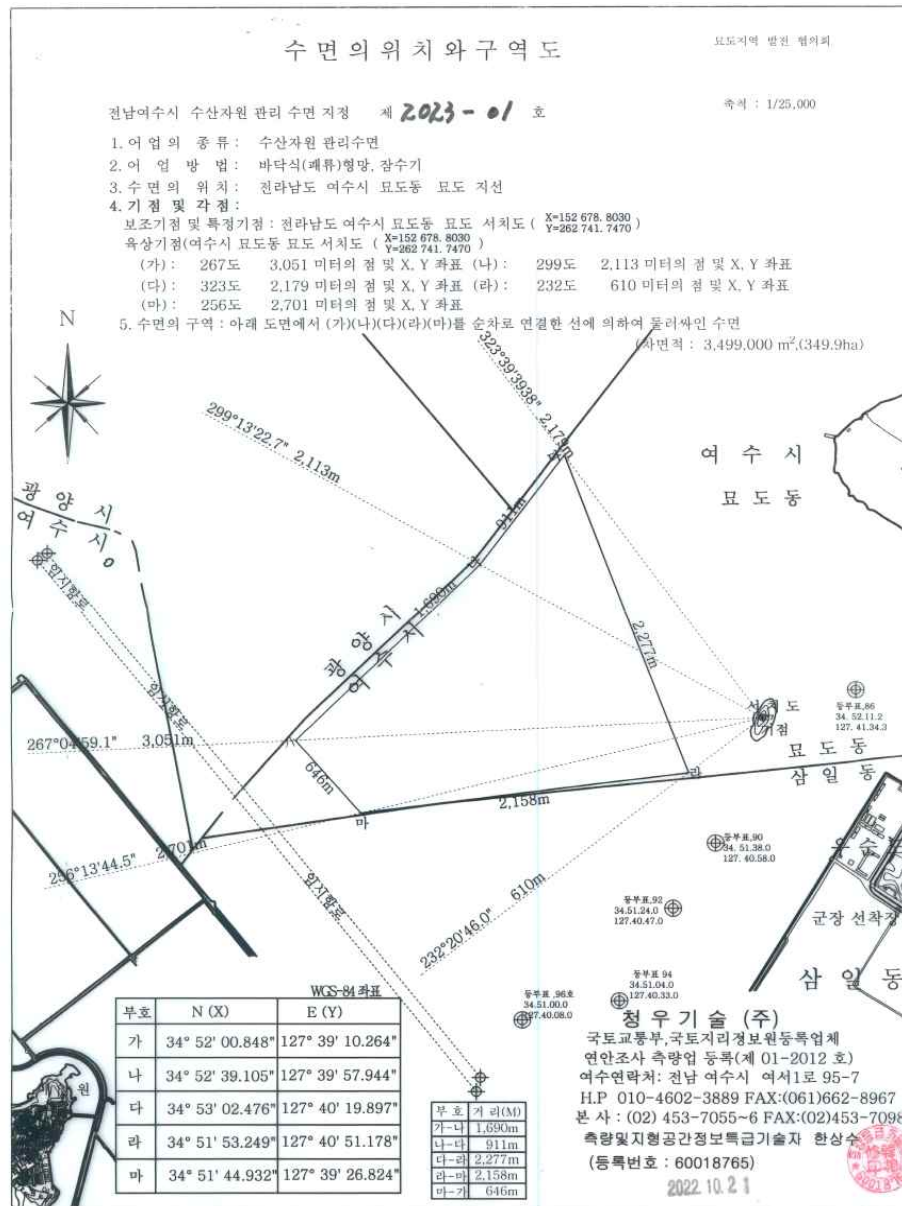
- 모든 사용어선 프로타 등에 관리수면 좌표를 수면의 위치와 구역도와 일치하도록 표시하여야 하며, 브이패스(V-PASS)를 작업시작부터 종료 시까지 켜놓아야 함.
- 관리수면 이용자는 조업 시 발생하는 해양쓰레기(어망, 어구 등)를 수거하여야 하며, 수거된 폐기물(패각포함)은 자체에서 허가받은 처리업체에 위탁처리 해야 함.(처리영수증 등 증빙자료 제출)
- 관리수면의 합리적인 관리를 위하여 다음 서류를 작성하여 비치하여야 하고, 관리수면 관리·이용 사항을 별지 서식에 따라 작성한 후 우리시에 일일 보고하여야 함.
 - 관리수면의 관리이용 일지
 - 관리수면의 관리이용 실적표
 - 관리수면의 회계장부(회계 전용계좌 보유)
 - 영수증 등 각종 증명서류
 - 관리수면의 작업현황(일일보고)
- 여수지방해양수산청이 요구한 다음의 협의조건을 철저히 이행해야 함.
 - 협의한 지정조건(해상교통안전, 보상 및 어업분쟁 발생 관련 대책, 해양오염방지, 코로나19 방역 조건 등)을 철저히 이행하여야 함.
 - 항만운영 및 항만개발상 필요하거나 협의 조건을 위반한 때 여수시와 전라남도에 수산자원관리수면을 취소하거나 변경 등의 조치를 요구할 수 있으며, 이로 인하여 발생하는 제반비용 및 손해에 대하여 여수지방해양수산청에 배상요구할 수 없음.
 - 어선 및 안전지도선은 항로 및 정박지 침범(횡단), 입·출항 선박 진로방해 금지하며 불가피한 항로횡단 또는 선박 이동시에는 여수항해상교통관제센터에 보고하고 지시에 따라야 함.
 - 어선 및 안전지도선은 자동식별장치(AIS) 및 무선통신장비(VHF) 설치하고 상시 VHF를 청취하여 여수항해상교통관제센터 호출 시 즉각 응답하여야 함.
 - 어로구역 및 작업선 주간 형상물을 표시하고 작업자는 안전장구를 착용하여야 함.
 - 어선 및 안전지도선 등은 작업 시 지정된 수산자원관리수면을 준수하여야 함.

- 감시선, 안전지도선 등을 조업구역에 배치하여 사고 예방 및 긴급 상황에 대처해야 함.
- 야간(일몰 후~일출 전)에는 새조개 채취 작업을 금지하여야 함.
- 수산자원관리수면에서 작업 전에 어선명단, 작업일정, 비상연락망 등을 여수지방해양수산청, 여수해양경찰서, 여수항해상교통관제센터에 사전 보고하여야 함.
- 수산자원관리수면에서 작업 시 설치된 항로표지 운영에 지장이 없도록 하여야 하며 수산자원관리 해역에 부표 설치 시 형상, 등색, 등질 등을 주변 국유표지와 다르게 설치하여야 함.

○ 여수광양항만공사에서 요구한 다음의 협의조건을 철저히 이행해야 함.

- 관리수면 지정 수면의 위치가 석유화학부두, 중흥부두, 제2중흥부두, 여수화력석탄부두, LG화학제품부두의 전면 항로와 인접하여 있어 해당 항로를 이용하는 선박의 항행에 지장이 없도록 하여야 함.
- 항로 주변에 돌풍 또는 너울이 자주 발생하므로 어선이 항로에 진입하지 않도록 철저한 안전조치가 선행되어야 함.

지정 수면의 위치와 구역도



수산자원관리수면 지정 공고

수산자원관리법시행규칙 제37조의 규정에 의거 다음 해역에 대하여 수산자원관리수면 지정을 공고합니다.

2023. 1. 16.

여 수 시 장

1. 지정번호 : 전라남도 수산자원관리수면 제2023-2호
2. 지정 위치·구역 및 면적

위 치	지점	위도	경도	면 적
여수시 삼간도	가	34° 51' 43.587"	127° 39' 26.596"	92.48ha
	나	34° 51' 46.838"	127° 40' 03.769"	
	다	34° 51' 19.220"	127° 40' 30.213"	
	라	34° 51' 12.698"	127° 39' 56.086"	

3. 수산자원의 종류 : 새조개
4. 관리수면의 관리자 : 여수시장
 - 4-1. 이용자 : 삼간도어촌계
5. 어선·어구의 종류 및 수 : 양식장형망선 6척
6. 관리수면 지정 유효기간 : 2023. 1. 10. ~ 4. 30.
7. 채 취 량 : 새조개 563톤 이하
8. 준수사항 및 제한조건 : 붙임 지정내용 및 조건 참조

수산자원관리수면 지정내용 및 조건

□ 지정내용

- 지정장소 : 여수시 삼간도지선(92.48ha)
 - 붙임 수면의 위치와 구역도 참조
- 지정기간 : 2023. 1. 10. ~ 4. 30.
- 포 획 량 : 새조개 563톤 이하
- 포획·채취 방법 : 각 지선별 양식장형망선 6척
- 포획·채취 어업인 : 삼간도어촌계

□ 지정조건

- 수산자원관리수면 이용자는 지정내용과 조건을 준수해야하며, 수산자원관리수면에서의 자원 이용이 지속적으로 이루어 질수 있도록 『수산자원관리법』에서 정한 내용을 철저히 이행하여야 함.
- 지정내용 및 조건에 관한 사항을 변경할 경우에는 변경사항에 대한 사전 협의와 승인을 반드시 받아야 함.
- 수산자원관리수면을 이용·관리 규정대로 관리하지 않거나, 3자개입 등 어업분쟁 발생, 수산자원관리수면이 목적대로 이용되는 것이 불가능하다고 판단될 경우에는 본 수면의 지정을 해제할 수 있음.
- 지정된 수산자원관리수면 이용 시 사고가 발생할 경우 이용 어촌계에서 모든 책임을 져야 하며 이용에 따라 발생하는 제반 분쟁 또한 이용 어촌계에서 책임지고 해결하여야 함.
- 관리수면 이용조건 및 관리규정을 위반한 이용자(어촌계)는 3년간 관리수면 이용을 배제할 수 있음.
- 포획·채취 전 각 모서리와 각 변의 100M마다 한 곳 씩 가로 50cm, 세로 30cm의 직각삼각형 모양인 붉은색 깃발로 부표를 설치하고 관리수면에서 가장 가까운 해변(사람이 많이 모이는 장소)에 가로 100cm, 세로 80cm의 입간판을 설치하고 관리수면의 지정내용을 적시해야 함.
- 모든 사용어선 프로타 등에 관리수면 좌표를 수면의 위치와 구역도와

일치하도록 표시하여야 하며, 브이패스(V-PASS)를 작업시작부터 종료 시까지 켜놓아야 함.

○ 관리수면 이용자는 조업 시 발생하는 해양쓰레기(어망, 어구 등)를 수거하여야 하며, 수거된 폐기물(패각포함)은 자체에서 허가받은 처리업체에 위탁처리 해야 함.(처리영수증 등 증빙자료 제출)

○ 관리수면의 합리적인 관리를 위하여 다음 서류를 작성하여 비치하여야 하고, 관리수면 관리·이용 사항을 별지 서식에 따라 작성한 후 우리시에 일일 보고하여야 함.

- 관리수면의 관리이용 일지
- 관리수면의 관리이용 실적표
- 관리수면의 회계장부(회계 전용계좌 보유)
- 영수증 등 각종 증명서류
- 관리수면의 작업현황(일일보고)

○ 여수지방해양수산청이 요구한 다음의 협의조건을 철저하게 이행해야 함.

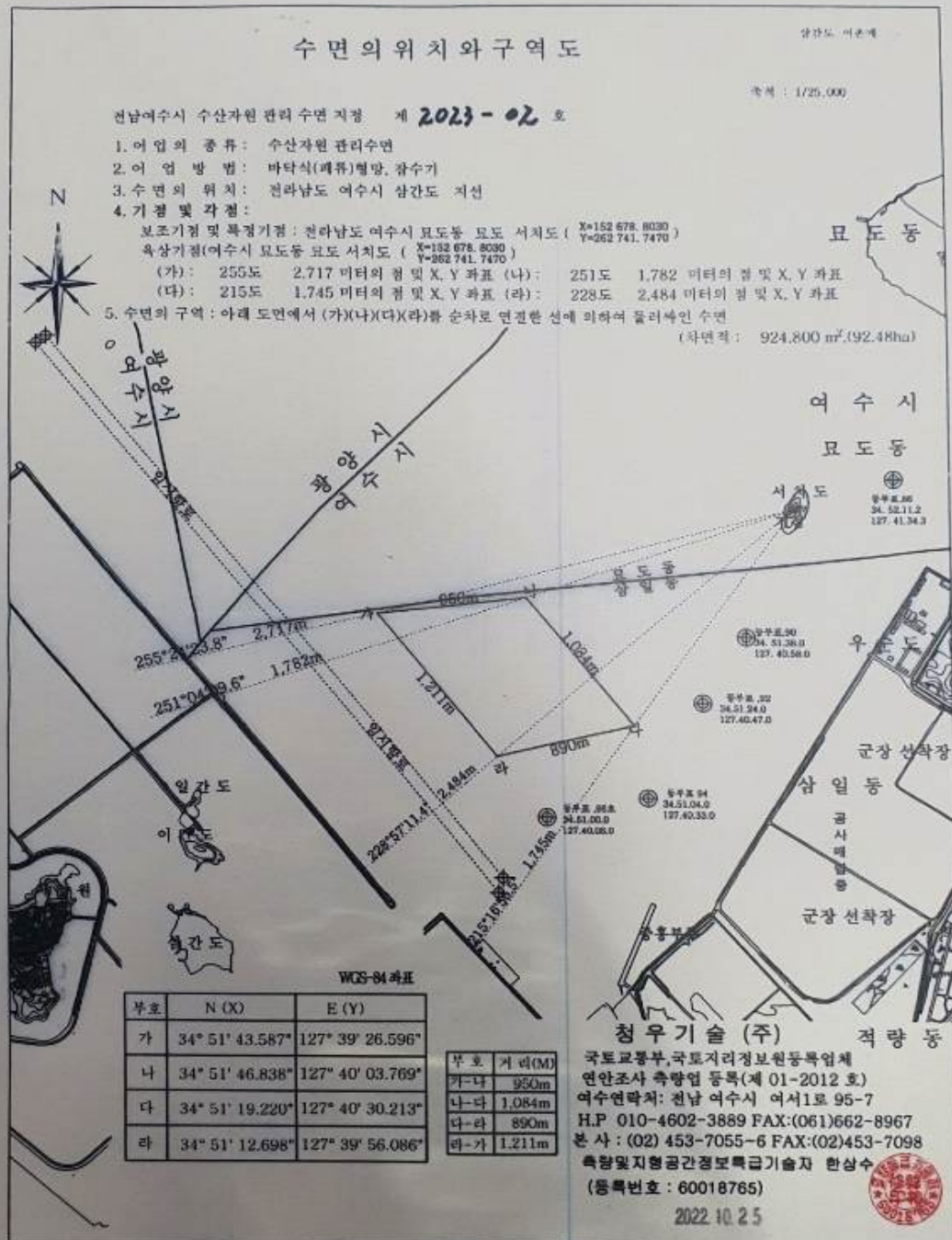
- 협의한 지정조건(해상교통안전, 보상 및 어업분쟁 발생 관련 대책, 해양오염방지, 코로나19 방역 조건 등)을 철저히 이행하여야 함.
- 항만운영 및 항만개발상 필요하거나 협의 조건을 위반한 때 여수시와 전라남도에 수산자원관리수면을 취소하거나 변경 등의 조치를 요구할 수 있으며, 이로 인하여 발생하는 제반비용 및 손해에 대하여 여수지방해양수산청에 배상요구할 수 없음.
- 어선 및 안전지도선은 항로 및 정박지 침범(횡단), 입·출항 선박 진로방해 금지하며 불가피한 항로횡단 또는 선박 이동시에는 여수항해상교통관제센터에 보고하고 지시에 따라야 함.
- 어선 및 안전지도선은 자동식별장치(AIS) 및 무선통신장비(VHF) 설치하고 상시 VHF를 청취하여 여수항해상교통관제센터 호출 시 즉각 응답하여야 함.
- 어로구역 및 작업선 주간 형상물을 표시하고 작업자는 안전장구를 착용하여야 함.
- 어선 및 안전지도선 등은 작업 시 지정된 수산자원관리수면을 준수하여야 함.
- 감시선, 안전지도선 등을 조업구역에 배치하여 사고 예방 및 긴급 상황에 대처해야 함.

- 야간(일몰 후~일출 전)에는 새조개 채취 작업을 금지하여야 함.
- 수산자원관리수면에서 작업 전에 어선명단, 작업일정, 비상연락망 등을 여수지방해양수산청, 여수해양경찰서, 여수항해상교통관제센터에 사전 보고하여야 함.
- 수산자원관리수면에서 작업 시 설치된 항로표지 운영에 지장이 없도록 하여야 하며 수산자원관리 해역에 부표 설치 시 형상, 등색, 등질 등을 주변 국유표지와 다르게 설치하여야 함.

○ 여수광양항만공사에서 요구한 다음의 협의조건을 철저하게 이행해야 함.

- 관리수면 지정 수면의 위치가 석유화학부두, 중흥부두, 제2중흥부두, 여수화력석탄부두, LG화학제품부두의 전면 항로와 인접하여 있어 해당 항로를 이용하는 선박의 항행에 지장이 없도록 하여야 함.
- 항로 주변에 돌풍 또는 너울이 자주 발생하므로 어선이 항로에 진입하지 않도록 철저한 안전조치가 선행되어야 함.

지정 수면의 위치와 구역도



건설공사 안전점검 수행기관 지정을 위한 모집 공고

우리 시 관내 건설공사현장에 대하여 투명하고 공정한 안전점검을 수행하고자 「건설기술진흥법」 제62조, 같은 법 시행령 제100조의2, 「건설공사 안전점검 업무수행지침」 제18조에 따라 건설공사 안전점검 수행기관을 지정하기 위하여 다음과 같이 모집 공고 합니다.

2023년 1월 일
여 수 시 장

1. 공 고 명 : 건설공사 안전점검 수행기관 지정을 위한 모집 공고

2. 대상사업 내역

가. 사 업 명 : CA1 염소 압축기 토목건축철골 공사

나. 건 축 주 : (주)엘지화학

다. 시 공 자 : 주식회사 티지종합건설

라. 사업개요

1) 위 치 : 여수시 월내동 763번지

2) 대지면적 : 184,789㎡

3) 건축면적/높이 : 292.56㎡ / 344.24㎡

4) 용도/구조 : 공장 / 일반철골구조

5) 공사기간 : 2022. 12. ~ 2023. 6.

6) 공 사 비 : 839,900,000원

7) 안전점검 비용 : 3,300,000원 (부가세 포함)

마. 허 가 일 : 2022. 12. 12.

3. 안전점검 내용(과업내용)

가. 점검종류

- 향타기를 사용하는 건설공사 : 정기안전점검 2회

나. 점검시기 : 현장협의

다. 안전점검은 「건설기술진흥법」, 「건설공사 안전관리 업무수행 지침」 등 관계 규정의 점검기준을 따르며, 점검 완료 후 안전점검 결과보고서 작성·제출.

※ 본 과업의 범위는 건설기술진흥법 제62조 및 같은법 시행령 제100조 제1항 1, 3 및 4호, 건설기술진흥법 시행령 제101조의 2에 따른 안전점검으로, 본 공고문에 명시되지 않은 사항은 관계법령에 따라 시행함.

4. 신청자격 및 결정방법

가. 신청자격 : 여수시 건설공사 안전점검 수행기관 명부에 등록된 업체

※ 등록명부 공고 : 여수시 공고 제2022-1860호

나. 결정방법

1) 「여수시 건설공사 안전점검 수행기관 세부평가 기준」[별표1]에 따른 사업수행능력 및 제안가격을 평가하여 최종평가 평점이 가장 높은 신청자를 선정함. 단 신청업체가 1개사일 경우에는 그 업체를 지정하여 시공사에 통보함.

【최종평가】

평가항목	기 준	심 사 방 법
수행능력	10점	평점=평가점수 X 10%
수행가격	90점	
합 계	100점	

2) 당해 안전점검 수행기관의 최고 평가점수가 동일한 경우에는 추첨을 통해 안전점검 수행기관을 지정함.

- 3) 시공자와 지정된 수행기관은 통보일로부터 7일 이내에 계약을 체결하여야 하며, 계약 체결 가격은 지정된 업체의 제안 가격임.

5. 신청서 제출일시 및 방법

가. 접수기간 : 2023. 1. 16(월) 10:00 ~ 1. 19.(목) 16:00

나. 접수방법 : 방문접수

다. 제출서류

- 1) 안전점검 수행기관 지정신청서 1부[서식1]
- 2) 안전점검 수행기관 자기평가서 1부[서식2]
- 3) 안전점검 수행기관 가격제안서[서식3] ※ 부가세 포함 금액

- 가격제안가 하한률 : 안전점검 비용의 87.745%

※ 수행가격 제안가가 하한률 미만일 경우, 심사대상에서 제외함.

**가격제안 최저가를 참고하여 가격제안서 작성 후 봉투에 넣고
밀봉한 경계선 부분에 회사 법인 인감을 날인하여 제출 바랍니다.**

- 4) 서약서 1부[서식4]

6. 개찰일시 : 2023. 1. 20.(금) 개별 통보(우선순위 2개 업체만 통보)

7. 사실확인 서류 제출기간(종합평점 예비 상위 2개 업체에 한함.)

가. 제출기간 : 2023. 1. 27.(금) 16:00까지

나. 제출서류(사실확인 서류)

- 1) 건설기술인 경력증명서 또는 건설기술인 보유증명서 각 1부.
- 2) 안전점검 수행실적 각 1부.(건축공사장 안전점검 실적과 기존건축물 안전점검 실적을 구분하여 제출, 실적증명서 또는 계약서 제출)
- 3) 신용평가 등급 확인서 1부.
- 4) 행정제재 유무 확인서 1부.

※ 제출서류는 모집공고일 이후에 발급 또는 작성된 것 제출.

※ 사실 확인 서류는 [서식 2] 평가항목에 대한 증빙서류를 첨부하여 원본 1부를 아래 내용에 따라 제출하여야 함.

(1) 좌측제본(크기 A4), 견출지로 항목 구분 (2) 색상 : 표지 백색, 간지 색지

8. 열람 및 이의신청

가. 기 간 : 2023. 1. 27.(금) 10:00~ 16:00까지

나. 열람방법 : 여수시청 산업지원과 방문 열람을 원칙으로 함.

(대표자 또는 위임장을 제출한 대리인에 한하며, 서류 복사는 불가함.)

다. 이의신청 방법 : 반드시 서면(문서)으로 육하원칙에 의거 구체적으로 작성하여야 함.

9. 유의사항

가. 제출된 서류는 일체 반환하지 않으며, 응모서류가 거짓 또는 그 밖의 부정한 방법으로 작성된 것으로 판명된 때에는 안전점검 수행기관 명부에서 제외하고 안전점검 수행기관 지정결정을 취소할 수 있습니다.

나. 세부일정은 추진상황에 따라 다소 변경될 수 있습니다.

다. 제출된 서류에 한하여 평가하며, 제출된 서류의 누락·오기 등으로 인한 불이익은 신청자에게 있고, 수행기관으로 지정되지 아니한 신청자에게는 지정결과를 별도 통보하지 않습니다.

라. 응모서류가 접수된 이후에는 교환 또는 수정이 불가하오니 정확히 작성·제출하여야 하며, 자기평가서 기재 내용과 증빙자료가 상이할 경우 지정권자가 판단하여 평가합니다.

마. 신청서류 및 이의신청에 따른 사실여부 등을 확인하기 위하여 지정신청자에게 증빙자료를 요구(전화)할 수 있으며, 소명 또는 증빙자료를 요구한 후 24시간 이내 제출하지 못할 경우, 해당 항목은 “0” 점 처리합니다.

바. 안전점검 수행기관 지정 이후 사업계획변경 등으로 사업비의 증감이 발생한 경우, 지정 당시의 기준에 따라 당사자간 점검비용을 정산하여야 합니다.

사. 공고문 상의 안전점검 비용은 공고문에 명시된 과업범위의 안전점검 비용으로 기타 내용은 안전점검 수행기관 지정 이후 관련기준을 고려하여 시공사와 별도 협의하여야 합니다.

사. 본 공고문에 명기되지 않은 사항에 대해서는 「건설기술진흥법」 및 「건설공사 안전관리 업무수행 지침」 규정을 우선 적용합니다.

아. 기타 자세한 사항은 여수시 산업지원과(☎061-659-3795, 김다훈 주무관)에 문의하여 주시기 바랍니다.

- 붙임 1. 안전점검 수행기관 지정 신청서 1부.
2. 안전점검 수행기관 세부평가 기준 및 자기평가서 1부
3. 안전점검 수행기관 가격제안서 1부.
4. 서약서 1부. 끝.

[서식1]

안전점검 수행기관 지정 신청서

※ 색상이 어두운 난은 신청인이 작성하지 아니하며, []에는 해당하는 곳에 √ 표를 합니다.

접수번호	접수일자	
신청인	상호 또는 법인명칭	법인등록번호
	소재지	전화번호
	대표자	생년월일
신청 사업명		
직무분야	건축분야 [] 종합분야 []	

「건설기술 진흥법 시행령」 제100조의2조 및 「건설공사 안전관리 업무수행지침」 제18조제7항에 따라 안전점검 수행기관의 지정을 신청합니다.

년 월 일

신청인 (서명 또는 인)

여 수 시 장 귀하

신청인 (대표자) 제출서류	1. 안전점검 수행기관 지정 신청서 1부 [서식1] 2. 안전점검 수행기관 자기평가서 1부 [서식2] 3. 안전점검 수행기관 가격제안서 1부 [서식3] 4. 서약서 1부 [서식4]	수수료 없음
----------------------	---	---------------

[서식2]

안전점검 수행기관 세부평가 기준

1. 사업수행능력

평가항목	배점범위	세부기준 및 배점			비고								
1.참여 기술인	50	소 계		50									
		· 특급기술자: 7점 × 인원											
		· 고급기술자: 5점 × 인원											
		· 중급기술자: 3점 × 인원											
		· 초급기술자: 1점 × 인원											
2.유사용역 수행실적 (최근5년간)	40	소 계		40									
		· 건축공사장 안전점검 수행실적 － 실적당 2점 × 개소		25									
		· 건축물 안전점검 수행실적 － 실적당 1점 × 개소		15									
3.점검 · 진단 평가결과	5	· 참여업체가 입찰공고일로부터 최근 1년 간 「시설물의 안전 및 유지관리에 관한 특별법」 제18조의 제1항에 따라 시정 또 는 부실의 점검·진단 평가결과 처분을 받 은 경우 0점 처리		5									
4.신용도평가 (신용평가등급 확인서)	5	· A- 이상		5									
		· BBB- 이상		4									
		· BB- 이상		3									
		· B- 이상		2									
		· CCC+ 이하		1									
		· 미제출		0									
총 계	100	<table><tr><td>구 분</td><td>1억원 이상</td><td>1억원 미만 5천만원 이상</td><td>5천만원 미만</td></tr><tr><td>배점률</td><td>30%</td><td>20%</td><td>10%</td></tr></table>				구 분	1억원 이상	1억원 미만 5천만원 이상	5천만원 미만	배점률	30%	20%	10%
구 분	1억원 이상	1억원 미만 5천만원 이상	5천만원 미만										
배점률	30%	20%	10%										

1. 보유기술인은 건설기술인 경력증명서 상 **직무분야 건축, 토목 및 안전관리에 한함**(중복 불인정)
2. 유사용역 수행실적은 공고일 기준 최근 5년 이내 건축공사장 정기안전점검, 정밀안전점검, 초기점검 또는 공사재개 전 안전점검을 수행 완료한 실적에 한함(**1개소 현장 2회 실시하더라도 1개소 인정**)

2. 수행가격

평 가 항 목	세부기준 및 배점				비고
		1억원 이상	1억원 미만 5천만원 이상	5천만원 미만	
제안가격	· 예정가격 1번째 근접	70	80	90	
	· 예정가격 2번째 근접	65	75	85	
	· 예정가격 3번째 근접	60	70	80	
	· 예정가격 4번째 근접	55	65	75	
	· 예정가격 5번째 근접	50	60	70	
	· 예정가격 6번째 근접	45	55	65	
	· 예정가격 7번째 근접	40	50	60	
	· 예정가격 8번째 근접	35	45	55	
	· 예정가격 9번째 근접	30	40	50	
	· 예정가격 10번째 근접	25	35	45	
	· 예정가격 11번째 근접	20	30	40	
	· 예정가격 12번째 근접	15	25	35	
	· 예정가격 13번째 이하	10	20	30	

1. 예정가격산정은 다음과 같이 한다.
 - 참여업체 수 3개소 이하 : 평균 수행가격 제안가
 - 참여업체 수 4개소 이상 : 평균 수행가격 제안가 (최고, 최저 수행가격은 제외)
2. 예정가격의 근접한 순서는 예정가격과 제안가격 차이의 절대값을 이용하여 산정, **절대값이 같을 경우 제안가격이 낮은 업체에 우선순위 부여.**
3. 최고가와 최저가를 제시한 기관도 평가대상에 포함됨.

3. 배점기준

구 분	1억원 이상	1억원 미만 5천만원 이상	5천만원 미만	비고
사업수행능력	30점	20점	10점	배점 = 총계 X 배점률
입찰가격	70점	80점	90점	

[서식3]

안전점검 수행기관 가격제안서

가격내용	사 업 명			
	제안가격	금	원정(₩	원정) ※부가세포함
신청자	상호 또는 법인명칭		법인등록번호	
	주 소		전화번호	
	대 표 자		생년월일	

본인은 「건설기술진흥법」 제62조, 같은 법 시행령 제100조의2 및 「건설공사 안전관리 업무수행 지침」 규정에 의하여 안전점검 수행기관으로 지정받기 위하여 상기와 같이 안전점검 수행비 가격 제안서를 제출하며, 안전점검 수행기관으로 지정된 경우 업무를 성실히 수행할 것을 약속합니다.

가격제안 최저가를 참고하여 가격제안서 작성 후 봉투에 넣고
밀봉한 경계선 부분에 회사 법인 인감을 날인하여 제출 바랍니다.

년 월 일

신청자(대표자) (서명 또는 인)

여 수 시 장 귀하

서 약 서

□ 사 업 명 :

본인이 상기 건설공사의 안전점검 수행기관 지정을 신청함에 있어,

자기평가서는 「건설기술 진흥법」, 「건설공사 안전관리 업무수행 지침」 및 당해 안전점검 수행기관 지정 모집공고에서 정한 제반 규정을 숙지하고 동 규정에 적합하게 작성·제출 되었음을 확인하며, 제출된 신청자 평점 중 “허위·거짓 등”의 방법에 의하여 작성된 경우에는 실격처리하고 관련 협회에 이 사실을 통보하는 것에 동의하며,

제출한 자료는 사실과 다름이 없음을 확인하며, 만일 안전점검 수행기관 지정에 영향을 주는 사항이 본인의 고의나 과실로 사실과 다르게 작성된 경우에는 관련규정에 의거 참가 제한, 벌점부여 및 부정행위 안전점검 수행기관 지정 등의 행정처분 등 불이익을 받을 수 있음을 확인하며 이에 따른 민·형사상 모든 책임을 감수하겠으며, 향후 안전점검 수행기관으로 지정될 경우 관계법령에 따라 성실히 업무를 수행할 것을 서약합니다.

년 월 일

업 체 명 :

대 표 자 : (인)

여 수 시 장 귀하

임산부·워킹맘 프로그램 운영 강사모집 공고

2023년도 여수시보건소 건강증진과 임산부·워킹맘 프로그램 운영 강사
(시간제근로자)를 다음과 같이 모집 공고합니다.

2023년 1월 16일

여 수 시 장

1. 채용분야 및 인원

사업명	채용분야	인원	주요업무	근무부서 (근무지)
	계	5명		
임산부·워킹맘 프로그램	시간제 근로자	5명	○ 임부요가, 태교공예, 아름다운 캘리그래피, 모유수유실 운영, 워킹맘 힐링요가	임산부·영유아 프로그램실

- ※ 수강생 모집정원이 50% 미만인 강좌는 폐강될 수 있으며, 코로나19등 상황에 따라 강의 일정 및 방식이 변경될 수 있음.
- ※ 강좌 기간 및 요일은 협의 후 변동할 수 있음.

2. 응시자격

가. 관련분야 전공자 또는 자격증 소지자

－ 관련분야 자격소지자

나. 해당분야 교육 및 지도 실무 경력이 있는자

다. 지방공무원법 제31조에서 정한 결격사유에 해당되지 아니한 자

※ 응시자 결격사유 【지방공무원법 제31조(결격사유)】

- ① 피성년후견인 또는 피한정후견인 ② 파산선고를 받고 복권되지 아니한 사람
- ③ 금고 이상의 실형을 선고받고 그 집행이 끝나거나 집행을 받지 아니하기로
확정된 후 5년이 지나지 아니한 사람
- ④ 금고 이상의 형을 선고받고 그 집행유예기간이 끝난 날부터 2년이 지나지 아니한 자
- ⑤ 금고 이상의 형의 선고유예를 선고받고 그 선고유예기간 중에 있는 사람
- ⑥ 법원의 판결 또는 다른 법률에 따라 자격이 상실되거나 정지된 사람
- ⑥의2 공무원으로 재직기간 중 직무와 관련하여 「형법」 제355조 및 제356조에 규정
된 죄를 범한 사람으로서 300만원 이상의 벌금형을 선고받고 그 형이 확정된 후
2년이 지나지 아니한 사람
- ⑦ 징계로 파면처분을 받은 날부터 5년이 지나지 아니한 사람
- ⑧ 징계로 해임처분을 받은 날부터 3년이 지나지 아니한 사람

3. 모집일정

가. 공고기간 : 2023. 1. 16. ~ 2023. 1. 23.(7일간)

나. 접수기간 : 2023. 1. 25. ~ 2023. 1. 27.(3일간)

다. 접 수 처 : 여수시보건소 건강증진과 모자보건팀(☎061-659-4087)

※ 주 소 : 여수시 시청서4길 47(학동)

여수시보건소 건강증진과 모자보건팀

라. 접수방법 : 본인 직접 방문접수

마. 합격자발표 : 2023. 2. 1.(수)/ 합격자에 한해 개별 통보

바. 프로그램 시작일 : 2023. 3. 2.(예정)

※ 코로나19 사회적거리두기에 따라 프로그램 수시 변경 될 수 있음

사. 프로그램 운영기간 : 2023. 3. ~ 12.

- 워킹맘 요가 : 월, 목/ 18:15~19:15
- 아름다운 캘리그래피 : 월/ 10:30~12:00
- 임부요가 : 화, 목/ 14:30~15:30
- 모유수유교실 : 수/ 13:30~14:30
- 태교공예 : 금/ 10:30~12:00

아. 기타사항

- 고용의 시작과 종료일, 근무시간은 사업일정 및 사업예산 지원에
따라 변경 될 수 있음.

4. 제출서류

가. 응시원서 1부 [첨부 1]

나. 강사이력서 1부 [첨부 2]

다. 강의 계획서 1부 [첨부 3]

라. 개인정보 수집·이용 동의서 1부 [첨부 4]

마. 공공기관 관련 근무경력 증빙서류 각 1부(해당자에 한함)

바. 관련 자격·면허증 증빙서류 1부(해당자에 한함)

사. 봉사활동증명서 1부(해당자에 한함)

※ 모든 서류는 공고일 이후 발행분에 한하며(단, 법에서 정한 유효기간이 기재된 공고일 이전 발행서류는 가능) 원서접수 시 원본을 반드시 지참

5. 근무조건

가. 프로그램 운영기간 : 2023. 3. ~ 2023. 12.

- 워킹맘 요가 : 월, 목/ 18:15~19:15
- 아름다운 캘리그래피 : 월/ 10:30~12:00
- 임부요가 : 화, 목/ 14:30~15:30
- 모유수유교실 : 수/ 13:30~14:30
- 태교공예 : 금/ 10:30~12:00

나. 근무시간 : 주1회~2회 / 1개 강좌 당 60분~90분

다. 사업대상 : 여수시에 주민등록을 둔 임산부 및 워킹맘, 출산모

라. 장 소 : 임산부·영유아 프로그램실

마. 강사수당 : 기본(1시간)당 80,000원, 초과 1시간당 40,000원

바. 임산부(강사모집) 프로그램

- 임산부 프로그램 운영 : '23. 3월 ~ 12월 (2개월 주 5일 연간 4회기 운영)

강좌명	운영기간		모집 인원(명)	응시자격 요건
계	요일	시간	5	○ 관련분야 전공자 또는 자격증 소지자 ○ 해당분야 실무경력이 있는 자
워킹맘요가	월,목	18:15~19:15	1	
아름다운캘리그래피	월	10:30~12:00	1	
임부요가	화,목	14:30~15:30	1	
모유수유교실	수	13:30~14:30	1	
태교공예	금	10:30~12:00	1	

* 코로나19 사회적 거리두기에 따라 프로그램 수시 변경할 수 있음

6. 선발기준

- 가. 서류심사(관련분야 자격증 급수 및 공공기관 경력사항 등)와 심사에서 취득한 점수 합계를 기준으로 고득점자 선발
- 나. 임산부 프로그램 강의 경력자 우대

7. 기타 유의사항

- 가. 응시원서상의 기재착오 또는 누락이나 연락불능, 자격 미달자의 응시 등으로 인한 불이익은 일체 응시자의 책임.
- 나. 제출된 서류는 일체 반환하지 않으며, 제출서류에 허위사실이 있을 때에는 합격결정 후에도 합격을 취소할 수 있음.
- 마. 기타 자세한 사항은 여수시보건소 건강증진과 모자보건팀(☎061-659-4087)으로 문의 바랍니다.

8. 붙임서류

1. 강의신청서 1부.
2. 강사 이력서 1부.
3. 강의 계획서 1부.
4. 개인정보 수집·이용 동의서 1부. 끝.

【첨부. 1】

강 사 신 청 서					
모집분야		강좌명			
인적사항	성명				
	주소	도로명주소로 기재			
주요경력 (업무관련)	- - - -				
자 격 증 (업무관련)	- - -				
현 근무처 및 활동단체		연락처	HP : E-mail :		
<p>상기 본인은 여수시보건소 임산부프로그램 강사로 지원하고자 신청서를 제출합니다.</p> <p style="text-align: right;">2023년 월 일</p> <p style="text-align: right;">신청인 : (인)</p> <p style="text-align: right;">여수시보건소장 귀하</p>					
<p>《구비서류》</p> <p>1. 이력서 1부</p> <p>2. 강의계획서 1부</p> <p>3. 관련 자격증 사본 및 경력증명서 1부(해당자에 한함)</p> <p>4. 개인정보 이용 동의서 1부</p>					

【첨부. 2】

강사 이력서

1. 일반사항

성명(한글)	(한자)		
주민등록번호			
주소(현거주지)	(도로명주소로 기재)		
핸드폰		E-mail	

2. 학력사항(고졸이상 학력만 기재)

학교명	졸업년도	전공	학위	비고

3. 강의경력(해당 강좌와 관련된 강의경력만 기록)

교육기관명	강좌명	활동기간	강좌내용	비고

4. 자격사항(해당 강좌와 관련된 자격증만 기록하며 사본 첨부 - 원본지참)

자격증명	자격증번호	취득년월일	발급기관	비고

위에 기재한 사항은 사실과 다름이 없습니다.

2023년 월 일

성명 :

(서명 또는 인)

【첨부. 3】

강의 계획서

☐ 강좌명 :

강사명 :

(서명)

강의목표	
지도방침	

회차	월 일	임산부 프로그램 운영 세부 내용	비 고
1회			
2회			
3회			
4회			
5회			
6회			
7회			
8회			
9회			
10회			
11회			
12회		※ 3개월 운영기준으로 작성	
교재비 및 재료비	※준비물, 교재비, 재료비 산출내역 첨부		

개인정보 수집·이용 동의서

여수시보건소에서 『개인정보보호법』 제15조에 의거하여 아래와 같은 내용으로 개인정보를 수집하고 있습니다. 귀하께서는 아래 내용을 자세히 읽어 보시고, 모든 내용을 이해하신 후에 동의 여부를 결정하여 주시기 바랍니다.

1. 개인정보의 수집 및 이용 동의서

귀하께서 제공한 모든 정보는 다음의 목적을 위해 활용하며, 아래 목적 이외의 용도로는 사용되지 않습니다.

① 개인정보 수집항목 및 수집·이용 목적

가. 수집항목

- 이름, 성별, 생년월일, 연락처

나. 수집 및 이용 목적

- 보건소 건강증진 프로그램 운영

② 개인정보 보유 및 이용기간

- 수집·이용 동의일로부터 개인정보의 수집·이용목적을 달성할 때까지

③ 동의거부 권리

- 귀하께서는 본 안내에 따른 개인정보 수집, 이용에 대해서 동의를 거부하실 권리가 있습니다. 다만, 귀하가 개인정보의 수집·이용에 동의를 거부하시는 경우에 정신건강사업 주간재활프로그램 강사모집에 불이익이 발생할 수 있음을 알려드립니다.

본인은 위의 동의서 내용을 충분히 숙지하였으며, 개인정보 수집, 이용하는 것에 동의하시겠습니까?

동의함 ☐

동의안함 ☐

2023년

월

일

성명:

(서명 또는 인)

전문건설업 실태조사 자료제출 공문 반송에 따른 공시송달 공고

「건설산업기본법」 제49조(건설업의 실태조사 등)제1항에 따라 전문건설업 등록기준 실태조사 자료제출 공문을 우편(등기) 발송하였으나 폐문부재 등의 사유로 송달이 불가능하여 「행정절차법」 제14조제4항의 규정에 따라 다음과 같이 공시송달 공고합니다.

1. 대상업체

업 체 (대표자)	소 재 지	제출할 자료	제출기한
대현플랜트(주) (임*성)	전라남도 여수시 대평길 149-16(해산동)	전문건설업 실태조사 자료	2023. 1. 31.
도문건설(주) (심*우)	전라남도 여수시 웅천로 189, 107동 2라인(웅천동)		
능원기업(주) (심*우)	전라남도 여수시 흥국로 18(학동)		
(주)부흥도시가스 (유*덕)	전라남도 여수시 미평로 88, 2층(미평동)		
두두건설(주) (김*년)	전라남도 여수시 화산1길 76-3(화장동)		

2. 공고기간 : 2023. 1. 16. ~ 2023. 1. 31. (15일간)

3. 공고장소 : 전국 시군구 홈페이지 및 게시판 등

4. 공고내용

가. 공시송달 공고기간 내 여수시청 도시계획과를 방문하여 관련 공문을 수령하여 건설업 실태조사에 따른 자료를 2023. 1. 31.(금)까지 제출하여 주시기 바랍니다.

나. 정당한 사유 없이 기한 내 실태조사 자료를 제출하지 않을 경우 「건설산업기본법」 제81조(시정명령 등), 제82조(영업정지 등), 제83조(건설업의 등록말소 등) 규정에 의거 행정처분 대상이 될 수 있음을 알려드립니다.

5. 기타사항은 여수시청 건설교통국 도시계획과(061-659-4005)로 문의바랍니다.

2023. 1. 16.

여 수 시 장

양식업 면허 유효기간 연장허가 사항 공고

「양식산업발전법」 제17조 제2항, 같은 법 시행령 제23조에 따라 다음과 같이 양식업 면허 유효기간 연장허가 사항을 공고합니다.

- 양식업 면허 유효기간 연장허가 내역 -

면허 번호	연장 허가 번호	양식업의 종류 (양식방법)	면적 (ha)	양식장 위치	면허기간	연장허가 기 간	수산자원 조성금 (천원)	양 식 업 권 자		비고
								주 소	성 명	
11415	2023-01	패류 양식업 (바닥식)	5.0	화정 월호	2013.02.09. 2023.02.08.	2023.02.09. 2033.02.08.	-	화정면 월호리	자봉어촌계	
11412	2023-02	패류 양식업 (바닥식)	15.0	화정 낭도	2013.02.09. 2023.02.08.	2023.02.09. 2033.02.08.	-	화정면 낭도리	낭도어촌계	
11410	2023-03	패류 양식업 (바닥식)	3.0	화양 이천	2013.02.09. 2023.02.08.	2023.02.09. 2033.02.08.	-	화양면 옥천로 881-***	강**외 7	

문의전화 : 061) 659-3931 여수시 어업생산과. 끝.

2023. 01. 17.

여 수 시 장

여수시 지역아동센터 등 지원 아동복지교사 기간제근로자 모집 공고(안)

2023년도 여수시 지역아동센터 등 지원 아동복지교사 기간제근로자를 다음과 같이 모집 공고합니다.

2023년 1월 일

여 수 시 장

1 채용분야 및 인원

채용분야 (기간제근로자)	근무부서	채용인원	수행업무	근무조건
독서지도 아동복지교사	여수시 관내 지역아동센터	1명	• 독서지도(읽기, 말하기, 쓰기, 등) • 그룹독서 지도, 독서 활동프로그램 지도	• 지역아동센터 2개소 이상 연계 배치 • 주 25시간(주5일, 1일 5시간) *오전 9시~오후 9시 이내 근무

2 보수 및 근무조건

가. 보수수준

- 전일제교사 : 1,200,000원/월(4대 보험료 본인부담금 포함)
- ※ 보수 기타사항은 「근로기준법」, 「여수시 기간제근로자 취업 규정」에 준함
- ※ 추 후, 「2023년 아동복지교사 지원사업 운영지침」에 따라 변동 가능

나. 근무기간 및 시간

- 근무기간 : 계약일로부터 ~ 2023. 4. 15. ※ 휴직기간 변동에 따라, 채용 기간 연장 가능
- 근로시간 : 09:00 ~ 21:00 이내(전일제 : 1일 5시간 근무, 단시간 : 1일 5시간 이내)

3 응 시 자 격

- 가. 공고일 기준 만 19세 이상, 근무시작일 기준 실업자이면서 공고문에 기재된 근무기간 동안 근무 가능한 자
- 나. 성범죄 및 아동학대 관련 범죄 사실이 없는 자
- 다. 전염성 질환이 없는 자
- 라. 분야별 응시자격 : 학습지도 및 프로그램 지도 가능한 자
- 마. 우대사항
- 아동복지교사 선발 지역(여수시) 거주자 우대
 - 「국가유공자 등 예우 및 지원에 관한 법률」에 따라 취업지원대상자
 - 분야별 우대사항

분야	세부내용
기초학습	<ul style="list-style-type: none"> ● 관련 자격증 소지자 우대 ● 관련 학과 학위소지자 우대 ● 독서지도 관련 경력자 우대

4 공고 및 원서접수

- 가. 공고기간 : 2023. 1. 17.(화) ~ 2023. 1. 25.(수) (8일간)
- 나. 접수기간 : 2023. 1. 25.(수) ~ 2023. 1. 27.(금) 18:00까지(근무시간 내)
- 다. 접 수 처 : 여수시 좌수영로 369-1(미평동) 여성문화회관 내
여수시청 여성가족과 드림스타트팀
- 라. 접수방법 : 본인 직접 제출서류 지참하여 드림스타트 방문 접수 또는 이메일 접수
- 이메일 주소 : gmldekwjd1@korea.kr

5 심사방법 및 일정

- 가. 1차 심사 : 서류전형(자격요건 등 응시자격에 대한 적격여부 서면심사)
- 서류전형 합격자 발표 : 2023. 1. 30.(월) 홈페이지공고 및 개별 통보
- 나. 2차 심사 : 면접시험 - 2023. 2. 1.(수) 14:00 예정 * 일정 변동 시, 개별통보
- 서류전형 합격자에 한하며, 당해 직무수행에 필요한 능력 및 적격성 검증
 - ※ 심사기준표에 따라 고득점자 순으로 결정함
- 다. 최종합격자 : 2023. 2. 3.(금) 예정 / 홈페이지 공고 및 합격자 개별통지

라. 면접시험 평정표

평 가 항 목(5개항목)	점 수	비 고
계	50점	
가. 아동교육 경험 및 정신자세	상(10~9점), 중(8~7점), 하(6~0점)	
나. 전문지식과 응용능력	상(10~9점), 중(8~7점), 하(6~0점)	
다. 창의력, 의지력 및 발전가능성	상(10~9점), 중(8~7점), 하(6~0점)	
라. 예의 · 품행 및 성실성	상(10~9점), 중(8~7점), 하(6~0점)	
마. 의사발표의 정확성, 논리성	상(10~9점), 중(8~7점), 하(6~0점)	

6 제 출 서 류

- 가. 참여신청서 1부(붙임 양식을 워드 또는 자필로 작성) 1부
 - 6개월 이내 촬영한 사진(3.5×4.5cm) 1매 부착
- 나. 프로그램 지도계획서 1부(붙임 양식을 출력하여 작성)
- 다. 개인정보 수집 · 이용에 대한 동의서 1부
- 라. 자격증명서 각 1부(원본 제시, 해당자에 한함)
 - 참여신청서 접수 시 반드시 원본을 지참하여야 하며 원본으로 확인된 것만 인정함.
- 마. 경력증명서 각 1부(원본, 해당자에 한함)
 ※ 경력증명서에 근무부서, 근무기간, 직위, 직급 및 담당업무를 정확히 기재하고 발행기관(단체)의 관인이 날인된 원본으로 발급담당자 성명 및 연락처 기재
 ※ 담당업무 내용이 구체적으로 기재되지 아니할 경우 관련분야 경력을 인정받지 못할 수 있음
- 사. 채용신체검사서 1부(최종 합격자에 한함)
 ※ 증빙자료 미제출시 해당 경력(자격) 인정안함
 ※ 양식은 우리 시 홈페이지 www.yeosu.go.kr 에서 내려 받아 작성 가능함

7 기타 유의사항

- 가. 참여신청서 등에 허위기재 또는 기재착오, 구비서류 미제출, 연락불능 등으로 인한 불이익은 응시자 본인의 책임으로 합니다.
- 나. 접수된 서류의 기재사항은 수정할 수 없습니다.
- 다. 최종 합격된 후에도 채용결격사유에 해당되거나 채용에 부적합한 결격사유가 있는 경우에는 합격 또는 채용을 취소할 수 있습니다.
- 라. 모든 서류는 공고일 이후 발급분에 한하며 접수된 서류는 「채용절차의 공정화에 관한 법률」 제11조 제1항부터 제5항까지의 규정에 따라 구직자의 채용여부 확정 후 구직자의 요구 시 30일 이내에 반환되며, 반환되지 않은 서류는 6개월 후 파기합니다.

- ※ 단, 경력증명서 등 공고일 이전 발급분에 해당하여도 근무이력이 확인 가능한 서류의 경우 인정 가능하다. 응시원서 접수결과 응시자가 선발예정인원수와 같거나 미달하더라도 적격자가 없는 경우 선발하지 않을 수 있습니다.
- 바. 본 모집계획은 사정에 의해 변경될 수 있으며, 변경된 사항은 재공고 후 시행할 예정입니다.
- 사. 응시자는 신분증을 지참하지 않으면 면접시험에 응시할 수 없습니다.
- 아. 기타 자세한 사항은 여수시 여성가족과 드림스타트팀(☎ 061-659-5399) 문의하시기 바랍니다.

공 시 송 달 공 고

「공익사업을 위한 토지 등의 취득 및 보상에 관한 법률」제16조 및 같은 법 제8조 제1항에 따라 우리 시에서 시행하는「원도심권 노인복지관 건립사업」편입 토지(물건)등에 관하여 협의요청 공문을 등기우편으로 발송하였으나, 소유자 및 관계인의 이사불명, 수취인불명 등 기타의 사유로 송달이 불가능하여 「행정절차법」제14조에 따라 다음과 같이 공시송달 공고합니다.

2023. 1. 17.

여 수 시 장

1. 협의기간 : 2023. 1. 17.(화) ~ 2023. 1. 31.(화)
2. 협의장소 : 여수시 노인장애인과(여수시 시청로 1 ☎ 061-659-2848)
3. 협의방법 : 대상자 시청 방문 개별 협의(우편협의 가능)
4. 보상방법 : 보상협의 접수순에 따라 예산의 범위내에서 지급(계좌입금)
5. 구비서류 : 인감증명서 2통, 주민등록초본 1통, 예금통장 사본, 인감도장 지참
6. 공시송달 대상

○ 토지

연번	토 지 소재지	지 번	지목	지적 면적 (㎡)	편입 면적 (㎡)	소 유 자		비고
						주 소	성 명	
1	관문동	855	대	3	0.375	여수시 연등1길 2*	이영* (1961.09.15.)	수취인 불명
2	관문동	856	대	10	1.25			
3	관문동	857	대	13	1.625			
4	관문동	867	대	60	30	여수시 진남로13*-2	최미* (1898.01.24.)	이사 불명