

<p><b>제2023-69호</b> <b>2023년 7월 27일(목)</b></p>	<p><b>시</b>  <b>보</b> <b>여수시</b></p>	<p><b>시 정 지 표</b> 소통 화 합 열 린 도 시 인 재 육 성 산 업 도 시 문 화 예 술 복 지 도 시 해 양 관 광 휴 양 도 시 기 후 변 화 선 도 도 시</p>
--	---	--

■ 발행인 : 여수시장 ■ 발행소 : 홍보담당관실 / 여수시 시청로 1(학동) ☎ 659-3025 FAX) 659-5803

**고 시**

○ 여수시 고시	제2023-334호	여수 도시계획시설(도로)사업 실시계획(변경)인가 및 지형도면 고시	1
○ 여수시 고시	제2023-335호	여수 도시계획시설(도로, 주차장, 공원)사업 실시계획(변경)인가 고시	6
○ 여수시 고시	제2023-342호	여수 도시계획시설(도로, 공원)사업 실시계획(변경)인가 고시	12

**공 고**

○ 여수시 공고	제2023-2149호	여수시 지역케어위원회 위원 모집 공고	13
○ 여수시 공고	제2023-2158호	2023년 건설공사 안전점검 수행기관 모집공고	19
○ 여수시 공고	제2023-2164호	「노인 의료·돌봄 통합지원 시범사업」 수행기관 모집 공고	26
○ 여수시 공고	제2023-2171호	2023년도 하반기 미세먼지 불법배출 예방·감시 민간 환경감시원 채용시험 최종 합격자 공고	42
○ 여수시 공고	제2023-2182호	도로지정 공고(호명동 911)	44
○ 여수시 공고	제2023-2191호	여수시 정책기획자문위원회 설치 및 운영 조례 일부개정조례안 입법예고	46
○ 여수시 공고	제2023-2193호	도로지정 공고(소라면 현천리 303-2번지)	61
○ 여수시 공고	제2023-2198호	여수시 주민자치센터 설치 및 운영 조례 시행규칙 일부개정규칙안 입법예고	63
○ 여수시 공고	제2023-2199호	「여수시 리·통·반 설치 및 운영 조례 시행규칙」 일부개정규칙 입법예고	71
○ 여수시 공고	제2023-2201호	전문건설업(신규) 등록 공고	87

회 람								
--------	--	--	--	--	--	--	--	--

시보는 공문서로서의 효력을 갖습니다

## 여수 도시계획시설(도로)사업 실시계획(변경)인가 및 지형도면 고시

「국토의 계획 및 이용에 관한 법률」제88조, 제91조, 같은 법 시행령 제97조, 제100조 및 「전라남도 사무위임 조례」제2조에 따라 여수도시계획시설(도로)사업 실시계획(변경)인가하고 「국토의 계획 및 이용에 관한 법률」제30조, 제32조, 「토지이용규제 기본법」제8조에 따라 여수 도시관리계획(도로) 결정 변경 및 지형도면 고시합니다.

2023. 7. 27.

여 수 시 장

1. 사업시행지 위치(변경없음): 여수시 광무동 일원

2. 사업종류 및 명칭(변경없음)

가. 종 류: 도시계획시설(도로: 소로 2-300)사업

나. 명 칭: 광무동 4통 도시계획도로 개설공사

3. 사업의 면적 또는 규모(변경)

가. 면 적: 기정 4,032㎡ → 변경 4,007㎡(감 25)

나. 규 모: L=230m, B=8m

4. 사업시행자의 성명 및 주소(변경없음)

가. 성 명: 여수시장

나. 주 소: 여수시 시청로 1(학동)

5. 사업시행기간(변경) ┐기정: 2018.11. 1.~2022.12.31.

└변경: 2018.11. 1.~2023.12.31.

6. 수용 또는 사용할 토지 또는 건물의 소재지.지번.지목 및 면적, 소유권과 소유권외의 권리의 명세 및 그 소유자.권리자의 성명.주소(변경): 붙임

7. 도시관리계획 결정 변경 조서

### ■ 교통시설 결정(변경) 조서

가. 도로 결정(변경) 조서

구분	규 모				기능	연장 (m)	기점	종점	사용 형태	주요 경과지	최초 결정일	비 고
	등급	류별	번호	폭원 (m)								
기정	소로	2	300	8	국지 도로	1,421	소2-652 광무동 869-9전	소2-301 광무동 181-1대	일반 도로	-	전고-15호 (77. 1.27.)	
변경	소로	2	300	8	국지 도로	1,421	소2-652 광무동 869-9전	소2-301 광무동 181-1대	일반 도로	-	전고-15호 (77. 1.27.)	

나. 도로 결정(변경) 사유서

변경전 도로명	변경후 도로명	변경내용	변경사유
소로 2-300	소로 2-300	<ul style="list-style-type: none"> <li>선형 변경                             <ul style="list-style-type: none"> <li>광무동 644-2번지 제척</li> </ul> </li> </ul>	<ul style="list-style-type: none"> <li>현장여건과 지형사정을 반영하여 불필요한 편입 토지 제외</li> </ul>

8. 공공시설 등의 귀속 및 양도에 관한 사항(변경없음): 해당없음

9. 기타 자세한 사항은 여수시 도시계획과(☎061-659-4013) 및 도로과(☎061-659-4077)로 문의하여 주시기 바랍니다.

☐ 수용 또는 사용할 토지 또는 건물의 소재지.지번.지목 및 면적, 소유권과 소유권이외의 권리의 명세 및 그 소유자.권리자의 성명.주소

○ 토지조서(변경)

연번	소재지		지목	지적 (㎡)	편입 (㎡)	소유자		관계인			비고
	동	지번				성명	주소	성명	주소	권리관계	
1	광무	640-24	대	126	126		여수시				기정
1	광무	640-24	대	126	126		여수시				변경
2	광무	640-25	대	214	214		여수시				기정
2	광무	640-25	대	214	214		여수시				변경
3	광무	640-26	전	851	851	정후임	경기도 수원시 장안구 연무로 25-4, 3층				기정
3	광무	640-26	전	851	851		여수시				변경
4	광무	639-5	전	116	7	(주)해덕	광주광역시 광산구 평동로 803번길 117-34	진남새마을 금고	여수시 좌수영로31-1	근저당 지상	기정
4	광무	639-6	전	7	7		여수시	월산새마을 금고	광주광역시 남구 금화로 440번길 10	근저당 지상	
5	광무	산41-9	임	434	209	(주)해덕	광주광역시 광산구 평동로 803번길 117-34	진남새마을 금고	여수시 좌수영로31-1	근저당 지상	기정
5	광무	산41-11	임	210	210		여수시	월산새마을 금고	광주광역시 남구 금화로 440번길 10	근저당 지상	
6	광무	640-29	전	861	746	(주)해덕	광주광역시 광산구 평동로 803번길 117-34	진남새마을 금고	여수시 좌수영로31-1	근저당 지상	기정
6	광무	640-35	전	746	746		여수시	월산새마을 금고	광주광역시 남구 금화로 440번길 10	근저당 지상	
7	광무	산41-7	임	52	36	(주)해덕	광주광역시 광산구 평동로 803번길 117-34	진남새마을 금고	여수시 좌수영로31-1	근저당 지상	기정
7	광무	산41-10	임	36	36		여수시	월산새마을 금고	광주광역시 남구 금화로 440번길 10	근저당 지상	
8	광무	640-27	전	725	610	(주)해덕	광주광역시 광산구 평동로 803번길 117-34	진남새마을 금고	여수시 좌수영로31-1	근저당 지상	기정
8	광무	640-34	전	612	612		여수시	월산새마을 금고	광주광역시 남구 금화로 440번길 10	근저당 지상	
9	광무	200-5	대	7	7		여수시				기정
9	광무	200-5	대	7	7		여수시				변경
10	광무	200-6	대	4	4	최현숙	여수시돌산읍우두리1046-1 돌산1차청솔㉸106동 906호				기정
10	광무	200-6	대	4	4		여수시				변경
11	광무	643-3	대	26	26	최현숙	여수시돌산읍우두리1046-1 돌산1차청솔㉸106동 906호				기정
11	광무	643-3	대	26	26		여수시				변경
12	광무	643-2	대	44	44		여수시				기정
12	광무	643-2	대	44	44		여수시				변경
13	광무	644-1	대	55	55		여수시				기정
13	광무	644-1	대	27	27		여수시				변경
14	광무	642	전	202	202		여수시				기정
14	광무	642	전	202	202		여수시				변경
15	광무	648-4	대	21	21		여수시				기정
15	광무	648-4	대	21	21		여수시				변경
16	광무	648-3	대	12	12	이경자	여수시 광무3길 13-2				기정
16	광무	648-3	대	12	12		여수시				변경
17	광무	649-1	구	98	98		기획재정부				기정
17	광무	649-1	구	118	118		여수시		경계정정		변경
18	광무	181-2	대	6	6		여수시				기정
18	광무	181-2	대	6	6		여수시				변경
19	광무	181-3	대	43	43		여수시				기정

연 번	소재지		지목	지적 (㎡)	편입 (㎡)	소 유 자		관계인			비고
	동	지번				성 명	주 소	성 명	주 소	권리 관계	
19	광무	181-3	대	43	43		여수시				변경
20	광무	640-23	전	303	303	(주)해덕	광주광역시 광산구 평동로 803번길 117-34	진남새마을 금고 월산새마을 금고	여수시 좌수영로31-1 광주광역시 남구 금화로 440번길 10	근저당 지상 근저당 지상	기정
20	광무	640-23	전	303	303		여수시				변경
21	광무	640-9	대	101	101		여수시				기정
21	광무	640-9	대	101	101		여수시				변경
22	광무	640-14	대	92	92	(주)해덕	광주광역시 광산구 평동로 803번길 117-34	진남새마을 금고 월산새마을 금고	여수시 좌수영로31-1 광주광역시 남구 금화로 440번길 10	근저당 지상 근저당 지상	기정
22	광무	640-14	대	92	92		여수시				변경
23	광무	640-32	대	16	16		여수시				기정
23	광무	640-32	대	16	16		여수시				변경
24	광무	640-33	대	2	2		여수시				기정
24	광무	640-33	대	2	2		여수시				변경
25	광무	640-31	대	11	11		여수시				기정
25	광무	640-31	대	11	11		여수시				변경
26	광무	650-2	대	73	73		여수시				기정
26	광무	650-2	대	73	73		여수시				변경
27	광무	650-3	도	88	88		여수시				기정
27	광무	650-3	도	88	88		여수시				변경
28	광무	산38-1	임	93	9		여수시				기정
28	광무	산38-1	임	23	9		여수시				변경
합계					4,032						기정
					4,007						변경

○ 지장물조서(변경)

연 번	소재지		지목	지적 (㎡)	편입 (㎡)	소 유 자		관계인			비고
	동	지번				성 명	주 소	성 명	주 소	권리 관계	
		해	당	없	음		※철거완료				

## 여수 도시계획시설(도로, 주차장, 공원)사업 실시계획(변경)인가 고시

「국토의 계획 및 이용에 관한 법률」 제88조, 제91조, 같은 법 시행령 제97조, 제100조 및 「전라남도 사무위임 조례」 제2조에 따라 여수 도시계획시설(도로, 주차장, 공원)사업 실시계획(변경)을 인가하고 다음과 같이 고시합니다.

2023. 7. 27.

### 여 수 시 장

1. 사업시행지 위치(변경없음): 여수시 문수동 67-1번지 일원

2. 사업종류 및 명칭(변경없음)

가. 종 류 : 도시계획시설(도로, 주차장, 공원)사업

나. 명 칭 : 문수주택단지 도시계획시설공사

3. 사업의 면적 또는 규모(변경)

가. 면 적 : (기정) 14,980.6㎡ → (변경) 14,314.7㎡

나. 규 모

(기정) (소로1-405)L=450m, B=10m, (소로2-1458)L=24m, B=8m, (소로2-1459)L=56m, B=8m,  
(소로2-1460)L=56m, B=8m, (소로2-1461)L=56m, B=8m, (소로3-1115)L=50m, B=6m,  
(소로3-1116)L=50m, B=6m, (소로3-1117)L=20m, B=6m, 주차장 5,458㎡, 공원 2,338㎡

(변경) (소로1-405)L=450m, B=10m, (소로2-1458)L=24m, B=8m, (소로2-1459)L=56m, B=8m,  
(소로2-1460)L=56m, B=8m, (소로2-1461)L=56m, B=8m, (소로3-1115)L=50m, B=6m,  
(소로3-1116)L=50m, B=6m, (소로3-1117)L=20m, B=6m, 주차장 5,458㎡, 공원 2,338㎡

4. 사업시행자의 성명 및 주소(변경없음)

가. 성 명: 여수시장

나. 주 소: 여수시 시청로 1(학동)

5. 사업시행기간(변경)  $\neg$ 기정: 2018. 9. 6.~2023. 6.30.

$\neg$ 변경: 2018. 9. 6.~2024. 6.30.

6. 수용 또는 사용할 토지 또는 건물의 소재지·지번·지목 및 면적, 소유권과 소유권외의 권리의 명세 및 그 소유자·권리자의 성명·주소(변경): 불입

8. 공공시설 등의 귀속 및 양도에 관한 사항(변경없음): 해당없음

9. 기타 자세한 사항은 여수시 도시계획과(☎061-659-4013, 4017)로 문의하여 주시기 바랍니다.

□ 수용 또는 사용할 토지 또는 건물의 소재지.지번.지목 및 면적, 소유권과 소유권이외의 권리의 명세 및 그 소유자.권리자의 성명.주소

○ 토지조서(변경)

일련 번호	소재지	지번	지목	면적		토지소유자		이해관계인			비고
				공부 면적	편집 면적	성명	주소	성명	주소	권리의 종류 및 내용	
기정	112필지			24,663.7	14,644.7						
변경	43필지			24,181.7	14,314.7						
1	문수동	67-1	대	125.5	125.5	여수시					기정
2	"	67-2	대	91.3	91.3	여수시					기정
3	"	67-3	대	91.3	91.3	여수시					기정
4	"	67-4	대	91.5	91.5	여수시					기정
5	"	67-5	대	91.5	91.5	여수시					기정
6	"	67-6	대	91.6	91.6	여수시					기정
7	"	67-7	대	91.5	91.5	여수시					기정
8	"	67-8	대	91.7	91.7	여수시					기정
9	"	67-9	대	91.7	91.7	여수시					기정
10	"	67-10	대	239.4	239.4	여수시					기정
1	"	67-1	대	492.8	492.8	여수시					변경
2	"	67-21	대	604.2	604.2	여수시					변경
11	"	69-1	대	127.7	127.7	여수시					기정
12	"	69-2	대	102.9	102.9	여수시					기정
13	"	69-3	대	102.8	102.8	여수시					기정
14	"	69-4	대	102.5	102.5	여수시					기정
15	"	69-5	대	102.4	102.4	여수시					기정
16	"	69-6	대	102.1	102.1	여수시					기정
17	"	69-7	대	102.0	102.0	여수시					기정
18	"	69-8	대	101.7	101.7	여수시					기정
19	"	69-9	대	101.6	101.6	여수시					기정
20	"	69-10	대	101.4	101.4	여수시					기정
21	"	69-11	대	101.1	101.1	여수시					기정
22	"	69-12	대	101.0	101.0	여수시					기정
23	"	69-13	대	100.8	100.8	여수시					기정
24	"	69-14	대	100.6	100.6	여수시					기정
25	"	69-15	대	100.3	100.3	여수시					기정
26	"	69-16	대	129.6	129.6	여수시					기정
3	"	69-1	대	801.8	801.8	여수시					변경

일련 번호	소재지	지번	지목	면적		토지소유자		이해관계인			비고
				공부 면적	편입 면적	성명	주소	성명	주소	권리의 종류 및 내용	
4	"	69-33	대	386.9	386.9	여수시					변경
5	"	69-34	대	491.8	491.8	여수시					변경
27	"	74-1	대	168.2	168.2	여수시					기정
28	"	74-2	대	90.9	90.9	여수시					기정
29	"	74-3	대	90.7	90.7	여수시					기정
30	"	74-4	대	91.0	91.0	여수시					기정
31	"	74-5	대	90.9	90.9	여수시					기정
32	"	74-6	대	91.0	91.0	여수시					기정
33	"	74-7	대	90.9	90.9	여수시					기정
34	"	74-8	대	90.9	90.9	여수시					기정
35	"	74-9	대	91.0	91.0	여수시					기정
36	"	74-10	대	90.9	90.9	여수시					기정
37	"	74-11	대	91.0	91.0	여수시					기정
38	"	74-12	대	91.0	91.0	여수시					기정
39	"	74-13	대	90.9	90.9	여수시					기정
40	"	74-14	대	91.1	91.1	여수시					기정
41	"	74-15	대	91.1	91.1	여수시					기정
42	"	74-16	대	170.8	170.8	여수시					기정
6	"	74-1	대	781	781	여수시					변경
7	"	74-33	대	425.1	425.1	여수시					변경
8	"	74-34	대	406.2	406.2	여수시					변경
43	"	82-6	대	330.0	330.0	여수시					기정
9	"	82-6	대	330	330	여수시					변경
44	"	85-1	대	99.9	99.9	여수시					기정
45	"	85-2	대	100.0	100.0	여수시					기정
46	"	85-3	대	100.1	100.1	여수시					기정
47	"	85-4	대	100.2	100.2	여수시					기정
48	"	85-5	대	100.2	100.2	여수시					기정
49	"	85-6	대	100.2	100.2	여수시					기정
50	"	85-7	대	100.2	100.2	여수시					기정
51	"	85-8	대	100.3	100.3	여수시					기정
52	"	85-9	대	100.3	100.3	여수시					기정
53	"	85-10	대	100.3	100.3	여수시					기정
54	"	85-11	대	187.0	187.0	여수시					기정



일련 번호	소재지	지번	지목	면적		토지소유자		이해관계인			비고
				공부 면적	편입 면적	성명	주소	성명	주소	권리의 종류 및 내용	
55	"	85-12	대	128.9	128.9	여수시					기정
10	"	85-1	대	582	582	여수시					변경
11	"	85-23	대	735.6	735.6	여수시					변경
56	"	94-1	도	6,172	1,068	여수시					기정
12	"	94-1	도	6,172	1,068	여수시					변경
57	"	94-2	도	5,958	1,195	여수시					기정
13	"	94-2	도	5,958	1,195	여수시					변경
58	"	75-8	대	90.8	90.8	여수시					기정
59	"	75-9	대	90.9	90.9	여수시					기정
60	"	75-21	대	90.9	90.9	여수시					기정
61	"	75-22	대	90.8	90.8	여수시					기정
14	"	75-8	대	233.5	233.5	여수시					변경
15	"	75-30	대	129.9	129.9	여수시					변경
62	"	76-8	대	90.6	90.6	여수시					기정
63	"	76-9	대	90.7	90.7	여수시					기정
64	"	76-24	대	90.6	90.6	여수시					기정
65	"	76-25	대	90.6	90.6	여수시					기정
16	"	76-8	대	231.1	231.1	여수시					변경
17	"	76-33	대	131.4	131.4	여수시					변경
66	"	58-18	대	128.5	128.5	여수시					기정
18	"	58-18	대	31.5	31.5	여수시					변경
19	"	58-38	대	97	97	여수시					변경
67	"	58-19	공	122.1	122.1	여수시					기정
20	"	58-19	공	25.8	25.8	여수시					변경
21	"	58-39	공	96.3	96.3	여수시					변경
68	"	59-18	대	111.3	111.3	여수시					기정
69	"	59-19	대	111.6	111.6	여수시					기정
22	"	59-18	대	51.9	51.9	여수시					변경
23	"	59-38	대	171	171	여수시					변경
70	"	58-8	대	90.7	90.7	여수시					기정
71	"	58-9	대	90.6	90.6	여수시					기정
72	"	58-28	대	90.7	90.7	여수시					기정
73	"	58-29	대	90.7	90.7	여수시					기정
24	"	58-8	대	219.8	219.8	여수시					변경

일련 번호	소재지	지번	지목	면적		토지소유자		이해관계인			비고
				공부 면적	편입 면적	성명	주소	성명	주소	권리의 종류 및 내용	
25	"	58-37	대	142.9	142.9	여수시					변경
74	"	59-8	대	90.5	90.5	여수시					기정
75	"	59-9	대	90.6	90.6	여수시					기정
76	"	59-28	대	90.5	90.5	여수시					기정
77	"	59-29	대	90.5	90.5	여수시					기정
26	"	59-8	대	219.4	219.4	여수시					변경
27	"	59-37	대	142.7	142.7	여수시					변경
78	"	73-8	대	91.2	91.2	여수시					기정
79	"	73-9	대	91.2	91.2	여수시					기정
80	"	73-24	대	91.1	91.1	여수시					기정
81	"	73-25	대	91.2	91.2	여수시					기정
28	"	73-8	대	175.8	175.8	여수시					변경
29	"	73-33	대	127.9	127.9	여수시					변경
30	"	73-34	대	61	61	여수시					변경
82	"	74-24	대	91.0	91.0	여수시					기정
83	"	74-25	대	91.0	91.0	여수시					기정
31	"	74-24	대	87.5	87.5	여수시					변경
32	"	74-35	대	64.6	64.6	여수시					변경
33	"	74-36	대	29.9	29.9	여수시					변경
84	"	69-17	대	129.7	129.7	여수시					기정
34	"	69-17	대	129.7	129.7	여수시					변경
85	"	69-25	대	99.8	99.8	여수시					기정
86	"	69-26	대	99.8	99.8	여수시					기정
35	"	69-25	대	90.2	90.2	여수시					변경
36	"	69-35	대	54.8	54.8	여수시					변경
37	"	69-36	대	54.6	54.6	여수시					변경
87	"	72-1	대	99.3	99.3	여수시					기정
38	"	72-1	대	99.3	99.3	여수시					변경
88	"	73-2	대	91.3	91.3	여수시					기정
39	"	73-2	대	91.3	91.3	여수시					변경
89	"	53-8	대	205.3	205.3	여수시					기정
90	"	53-9	대	205.2	205.2	여수시					기정
91	"	53-10	대	204.9	204.9	여수시					기정
40	"	53-8	대	615.4	615.4	여수시					변경

일련 번호	소재지	지번	지목	면적		토지소유자		이해관계인			비고
				공부 면적	편입 면적	성명	주소	성명	주소	권리의 종류 및 내용	
92	"	52-7	대	98	98	여수시					기정
41	"	52-7	대	98	98	여수시					변경
93	"	47-2	공	482	330	여수시					기정
-	"	47-2	공	482	-	여수시					변경
94	"	65-1	대	192.3	192.3	여수시					기정
95	"	65-2	대	251.7	251.7	여수시					기정
96	"	65-4	대	191.8	191.8	여수시					기정
97	"	65-6	대	131.9	131.9	여수시					기정
42	"	65-1	대	767.7	767.7	여수시					변경
98	"	68-1	대	100.0	100.0	여수시					기정
99	"	68-2	대	100.7	100.7	여수시					기정
100	"	68-3	대	100.1	100.1	여수시					기정
101	"	68-4	대	107.1	107.1	여수시					기정
102	"	68-5	대	118.7	118.7	여수시					기정
103	"	68-6	대	115.8	115.8	여수시					기정
104	"	68-7	대	100.0	100.0	여수시					기정
105	"	68-8	대	100.0	100.0	여수시					기정
106	"	68-9	대	100.0	100.0	여수시					기정
107	"	68-10	대	100.0	100.0	여수시					기정
108	"	68-11	대	99.9	99.9	여수시					기정
109	"	68-12	대	100.0	100.0	여수시					기정
110	"	68-13	대	100.0	100.0	여수시					기정
111	"	68-14	대	100.0	100.0	여수시					기정
112	"	68-15	대	100.1	100.1	여수시					기정
43	"	68-1	대	1,542.4	1,542.4	여수시					변경

○ 지장물조서-철거완료(변경)

## 여수 도시계획시설(도로, 공원)사업 실시계획(변경)인가 고시

「국토의 계획 및 이용에 관한 법률」제88조, 제91조, 같은 법 시행령 제97조, 제100조 및 「전라남도 사무위임 조례」제2조에 따라 여수도시계획시설(도로, 공원)사업 실시계획(변경)인가하고 고시합니다.

2023. 7.

여 수 시 장

1. 사업시행지의 위치(변경없음): 여수시 신기동 7번지 일원
2. 사업의 종류 및 명칭(변경없음)
  - 가. 종 류: 도시계획시설(도로, 공원)사업
  - 나. 명 칭: 대광로제비앙 아파트 도시계획시설(도로, 공원) 조성사업
3. 사업의 면적 또는 규모(변경없음)
  - 가. 면적: 6,302.0㎡(도로 4,515.9, 공원 1,786.1)
  - 나. 규모: L=345m, B=11m/L=41m, B=15m
4. 사업시행자의 성명 및 주소(변경없음)
  - 가. 성 명: (주)대국개발 대표 박준수
  - 나. 주 소 : 광주광역시 서구 상무연하로 112, B동 3층 301호
5. 사업의 기간(변경없음): 2021. 4.22. ~ 2023. 7.20.
6. 수용 또는 사용할 토지 또는 건물의 소재지.지번.지목 및 면적, 소유권과 소유권외의 권리의 명세 및 그 소유자.권리자의 성명.주소(변경없음): 게재생략
7. 공공시설 등의 귀속 및 양도에 관한 사항(변경없음): 새로 설치되는 시설물에 대하여는 여수시로 무상귀속 및 기부채납
8. 기타 자세한 사항은 여수시 도시계획과(☎061-659-4011) 로 문의하여 주시기 바랍니다.

---

- 노인 의료·돌봄 통합지원 시범사업 -  
『여수시 지역케어위원회』 위원 후보자 모집 공고

---

공 고

「여수시 각종 위원회 구성 및 운영 조례」제6조「여수시 지역사회 노인 통합 돌봄 지원 조례」제6조의 규정에 의거하여『여수시 지역케어위원회』위원을 모집하고자 다음과 같이 공고합니다.

2023년 7월 25일

여 수 시 장

---

『여수시 지역케어위원회』 후보자 모집 공고

1. 모집기간 : 2023. 7. 25. ~ 8. 8. (15일간)
2. 모집분야 및 인원 : 20명(각 분야별 실무자)
  - 의료분야, 돌봄분야, 주거분야, 학술 단체 및 외부 전문가
3. 자격요건
  - 분야별 복지 사업 실무 업무 담당자
  - 노인 의료, 돌봄, 주거 분야 관련 실무자
  - 노인 권리 보장에 관심 있는 자
  - 그 밖에 의료, 돌봄, 주거 등 시범사업과 관련된 다양한 분야에 학식과 경험이 풍부한 자

#### 4. 임기 및 기능

○ 임기 : 구성일로부터 ~ 2025. 12. 31.까지

\* 단, 보궐위원은 전임위원의 잔여기간으로 한다.

○ 위원회 기능

- 의료·돌봄 대상자 사례별 제공계획 승인, 계획 조정, 종결 심의 등
- 그 밖에 대상자 맞춤지원, 지역자원 발굴 및 연계 종합 논의 등

#### 5. 신청서 접수

○ 제출서류 : 신청서 및 이력서, 개인정보이용동의서 등 각 1부

○ 접수방법 : 방문, 팩스, 메일, 우편 접수(접수 마감일 도착분에 한함)

○ 접 수 처 : 사회복지과(담당자 김운형 ☎ 061-659-2163)

- 메 일 : dnsud22@korea.kr / 팩 스 : 061-659-5820

- 주 소 : 전남 여수시 시청로 1(학동), 여수시청 사회복지과

#### 6. 선정방법 : 서류 접수 후 자체 심사 계획에 따라 위촉

- 위촉 분야별 경험이 있는 실무자 및 담당자,

- 월 2회 이상 회의(대면, 비대면 등) 참석 가능자 우선 선발

#### 7. 선정통보 : 2023. 8. 14.까지(개별통보)

#### 8. 기타 참고사항

○ 제출된 서류는 반환하지 않습니다.

○ 위원회 참석 시 예산의 범위 내에서 참석 수당을 지급합니다.

○ 대상자별 특성에 따라 위촉위원을 인력풀제로 운영합니다.

○ 동일인이 3개를 초과(4개부터)하는 여수시 소속 위원회의 위원으로 중복 위촉 되거나 동일 위원회에서 3회 이상 연임된 경우 위촉 될 수 없습니다.

○ 기타 자세한 사항은 여수시 사회복지과(☎061-659-2163)로 문의하시면 상세히 안내해 드리겠습니다.

#### < 여수시 지역케어위원회 >

노인 의료·돌봄 통합지원 서비스 제공을 위해 대상자별 지원 방안 등 전반적인 사항을 심의·조정하고 통합지원계획의 승인, 종결여부, 확정된 통합지원계획의 내용 변경 심의, 의견을 조율하는 기능을 수행하는 위원회

## 여수시 지역케어위원회 위원 지원 신청서

				접수 번호		2023-	
성명	한글 :			연락처	집 :		
	한자 :				HP:		
생년월일	(만세)						
주소	(도로명 주소)						
직업 (구체적으로 기재)				직장소재지			
				직종			
각종 위원회 참여 경력 (여수시 소속 위원회에 한함.)	위원회명		직위		기간		비고
					. . ~ . .		
지원분야	<input type="checkbox"/> 의료 <input type="checkbox"/> 돌봄 <input type="checkbox"/> 주거 <input type="checkbox"/> 자문(학술단체 등 외부전문가)						
매월 정기 회의 참여 가능 횟수					<input type="checkbox"/> 2회 이상 <input type="checkbox"/> 1회		
위와 같이 여수시 지역케어위원회 위원으로 참여하고자 지원 신청하오며, 기재사항은 사실과 다름없음을 확인합니다. <div style="text-align: center;">2023년      월      일</div> <div style="text-align: right;">신청인 :                      (서명 또는 날인)</div>							
여수시장 귀하							
붙임 이력서1부					신청 수수료 : 없음		

# 이 력 서

성 명	(한글)		
주 소 (현거주지)	(우편번호)		
연락처	전화번호	(전화)	(휴대전화)
	전자우편		
주 요 경력사항	회사명	담당 업무(직무내용)	근무기간(연, 월)
			년 월 ~ 년 월
자격증 및 특기사항	자격종목	자격증번호	취 득 일
			(    년    월 취득)
			(    년    월 취득)
			(    년    월 취득)
	[기타실적, 능력 등]-필수 기재		

이력서의 모든 기재 내용은 사실과 틀림없습니다.

2023년    월    일

작 성 자 :                      (서명/인)



# 개인정보 수집·이용 및 제3자 제공 동의서

## ■ 개인정보 등 수집·이용 및 제3자 제공에 관한 동의

### < 개인정보 및 고유 식별정보 수집·이용에 관한 안내 >

여수시는 여수시 지역케어위원회 위원 구성을 추진하는데 아래와 같이 개인정보를 수집·이용하며, 제3자 제공을 시행하고 있습니다.

- 개인정보보호법 제15조 및 제22조에 의거 아래와 같이 개인정보 수집·이용에 동의를 받고자 합니다.

### < 개인정보 수집·이용 >

◆ (수집·이용 목적) : 여수시 지역케어위원회 위원

◆ (수집·이용 항목) :

- 위원 신청자 : 성명, 연락처(휴대전화번호), 주민등록번호, 이메일, 주소, 등록기준지 등
- 위임자 : 성명, 연락처(휴대전화번호), 주민등록번호, 주소 등

◆ (동의 거부권리 안내) 본 개인정보 수집·이용에 대한 동의를 거부할 수 있으나, 이 경우 여수시 노인 의료-돌봄 지역케어위원회 위원 선정에 제한을 받을 수 있습니다.

개인정보의 수집 및 이용에 동의하십니까? ☐ 동의함 ☐ 동의하지 않음

2023. . .

성 명

(서 명)

여수시장 귀하

# 보안각서

본인은 여수시 지역케어위원회 위원으로 위촉받아 위원 임무 전반을 수행함에 있어 다음 사항을 준수할 것을 엄숙히 서약한다.

1. 본인은 개인정보에 관한 업무를 수행함에 있어 이에 관련된 소관 업무가 공공기관의 개인정보보호에 관한 사항을 인정한다.
2. 본인은 이 개인정보를 누설함이 위반행위가 됨을 자각하고 보안 관련 제 규정을 시간과 지역에 제한 없이 성실히 이행하며 업무 수행기간 중은 물론 종료 후에도 직무상 지득한 비밀사항을 일체 누설하지 않을 것을 서약한다.
3. 본인은 개인정보를 누설할 때에는 동기 여하를 막론하고 그 결과가 「개인정보 보호법」에 저촉됨을 자각하고 같은 법 제70조~제75조에 의거하여 엄중한 처벌을 받을 것을 서약한다.

2023년      월      일

서약자 소 속 : 여주시 지역케어위원회  
성 명 : (인)  
주 소 :

여수시장 귀하

## 건설공사 안전점검 수행기관 모집공고

「건설기술 진흥법」 제62조, 같은 법 시행령 제100조의2 및 「건설공사 안전관리 업무수행 지침」 제18조에 따라 시공자의 요청에 의해 발주자가 지정하여야 할 안전점검 수행기관의 명부 작성을 위하여 아래와 같이 모집 공고합니다.

2023년 7월 25일

여 수 시 장

1. 모집기간 : 2023. 7. 25.(화) ~ 2023. 8. 18.(금) 17:00까지

2. 모집분야

- 시공자가 정기안전점검 또는 정밀안전점검 등의 실시를 건설안전점검기관에 의뢰하고자 할 때 발주자가 안전점검 수행기관을 지정하는 아래의 건설공사 안전점검 수행기관

3. 모집자격 \*아래자격을 모두 만족

- 「시설물의 안전 및 유지관리에 관한 특별법」 제28조에 따라 등록된 안전진단전문기관 중 ‘건축 또는 종합’ 분야 등록업체
- 전라남도에 소재하고 있는 안전진단전문기관(법인은 등기부등본상 본점 소재, 개인사업자는 관련서류상 사업장 소재)
- 건축공사 안전관리계획에 따른 안전점검(건설기술진흥법 시행령 제100조 제1항 각 호의 기준에 따른 점검) 수행실적이 있는 업체

#### 4. 신청서 접수

가. 접수기간 : 2023. 7. 25.(화) ~ 2023. 8. 18.(금) 17:00

- 접수마감일까지 도착분에 한함

나. 접 수 처 : 전라남도 여수시청 허가과(☎061-659-4104)

다. 접수방법 : 우편접수(우편은 반드시 등기로 우송) 또는 방문접수

- 보내실 곳 : (우)59675 전라남도 여수시 시청로 1 여수시청(학동) 허가과

라. 제출서류

1) 안전점검 수행기관 등록 신청서 1부

2) 안전점검 수행기관 등록부 1부

3) 안전진단업체 등록증 1부

4) 등록분야별 기술인력 및 장비의 보유현황과 그 기술인력에 관한 건설  
기술인 경력증명서 각1부

5) 안전점검 수행기관의 안전점검 등 수행실적 및 수행기관의 신용도를  
증명하는 서류 각 1부

#### 5. 신청자 명부작성 및 모집결과 공개

가. 명부작성 : 신청서 검토 후 등록취소 사유가 없는 자에 한하여 명부 작성

나. 공 개 일 : 2023. 8. 21.(월) 이후 우리 시 홈페이지 게시 예정

#### 6. 기타사항

가. 제출된 서류는 반환하지 않으며, 모집자격을 모두 갖추지 못하였거나 제출한  
서류 상의 내용이 사실과 다른 경우에는 명부 등록에서 제외됩니다.

나. 신청업체가 2개사 미만이 경우 재공고합니다.

다. 명부 관리는 명부 공개일로부터 1년간으로 합니다. 다만, 필요한 경우 1년이  
도래하기 전에 재모집할 수 있습니다.

라. 모집공고에 응하여 신청서를 제출한 업체를 안전점검 수행기관 명부에  
작성·관리하며, 향후 안전점검 필요시 관련법령에 따라 지정공고 등의

절차를 거쳐 안전점검 수행기관을 지정하고, 안전점검 수행기관은 시공자 등과 계약을 체결하여 안전점검을 수행하게 됩니다.

마. 기타 자세한 사항은 여수시청 허가과(☎061-659-4104)로 문의하시기 바랍니다.

- 붙임 1. 안전점검 수행기관 등록 신청서 1부.  
2. 안전점검 수행기관 등록부 1부. 끝.

## 안전점검 수행기관 등록부

전문분야(세부분야)		( )		등록번호					
상호 또는 법인명				성명 (대표자)					
소속 국가명				등록일					
사무실	소재지	(전화)		확보 구분					
	순사무실 면적	㎡		입주 연월일					
자본금 (필요시)	납입자본금		변경 연월일		실질자본금				
	<ul style="list-style-type: none"> <li>• 금액</li> <li>• 외국인 투자율</li> <li>• 외국인 투자금액</li> </ul>								
장비 보유 현황									
취득일	품명	규격	수량	처분일	취득일	품명	규격	수량	처분일
상훈(필요시)									
연월일	종류	상훈기관		공적 내용		용역명(필요시)		비고	
제재									
연월일	종류	제재기관		사유 및 기간		용역명(필요시)		비고	

210mm×297mm[백상지(80g/㎡)]

## 기술인 현황

등재 연월일	기술인 수			변경 내용	기록자
	계	특급	고급 이하		

210mm×297mm[백상지(80g/㎡)]

변경일	변경 사항	변경 내용	기록자
-----	-------	-------	-----

210mm×297mm[백상지(80g/㎡)]



# 안전점검 수행기관 지정 신청서

1. 공 사 명			
2. 시 공 사			
3. 발 주 자			
4. 건설사업관리기술자			
5. 공사개요			
공 사 비		공사기간	
현장주소			
공사내용			
6. 안전점검 신청 개요			
안전점검 종류	정기점검[     ] 정밀안전점검[     ] 초기점검[     ] 공사재개 전 안전점검[     ]		
안전점검 내용	※ 건설공사 안전관리 업무수행 지침 별표 1 참고		
안전점검 비용			

「건설기술 진흥법 시행령」 제100조의2제2항 및 「건설공사 안전관리 업무수행지침」 제18조제6항에 따라 안전점검 수행기관의 지정을 신청합니다.

이  
예  
로

신고인 (서명 또는 인)

여수시장 귀하

첨부서류	안전관리계획서 中 안전점검비 산출내역	수수료 없음
------	----------------------	-----------

처리절차

신청서  
신고인

➔

접수

➔

검토

➔

수리

➔

통보

발주청 또는 인·허가기관

210mm×297mm[백상지(80g/m<sup>2</sup>)]

## 「노인 의료·돌봄 통합지원 시범사업」수행기관 모집 공고

「지방자치단체 보조금 관리에 관한 법률」 제7조 및 「여수시 지방보조금 관리 조례」 제4조 규정에 의거 「노인 의료·돌봄 통합지원 시범사업」에 참여할 수행기관을 다음과 같이 모집 공고합니다.

2023. 7. 26.

### 여 수 시 장

#### 1. 사업개요(노인 의료·돌봄 통합지원 시범사업)

- 사업기간 : 2023. 8. ~ 2025. 12. 31.(시범기간)
- 사업대상 : 3,900명\* (만 75세 이상 중점돌봄군\*\* 및 섬 지역 거주 노인)
  - \* ('23년) 600명 → ('24년) 1,600명 → ('25년) 1,700명
  - \*\* 장기요양재가급여자, 급성기·요양병원퇴원환자, 등급외자 A·B, 노인맞춤돌봄중점군
- 사업예산 : 27.2억원(국 13.6<sup>50%</sup>, 도 4.08<sup>15%</sup>, 시 9.52<sup>35%</sup>)
  - '23. 7. 1.~ 12. 31.(6개월): 5.6억원(국비 2.8<sup>50%</sup>, 도 0.84<sup>15%</sup>, 시 1.96<sup>35%</sup>)
  - '24. 1. 1.~ '25. 12. 31.(24개월): 21.6억원(국 10.8<sup>50%</sup>, 도 3.24<sup>15%</sup>, 시 7.56<sup>35%</sup>)
- 사업내용 : 5개 분야 15개 사업(기존 서비스 연계 병행)

구 분	사업명
보건의료(4)	① 섬세한 방문의료지원센터 ② 찾아가는 맞춤형건강관리 ③ 퇴원환자 재가복귀지원 「함께 Go, Home!」 ④ 방문운동지원서비스
장기요양·건강(4)	① 장기요양재가급여자 연계 ② 다제약물관리사업 ③ 건강백세운동교실 ④ 재가의료급여시범사업
생활지원(3)	① 일상생활 등 사회서비스 ② AI-IOT 어르신건강관리 ③ 과기부-도협업 스마트발리자보급사업
주거지원(2)	① '보금자리 올리 Go' 주거환경개선사업 ② 케어안심 '중간집'
지자체특화(2)	① 섬복지특화사업 ② 우리동네해결사 복지기동대

## 2. 공모개요

○ 선정규모 : 4개 분야, 5개 사업

○ 예산액 : 206,585천원(2023년 기준) ※ 국도비 내시에 따라 변경가능('24~'25년)

구 분	사업명		사업내용	보조금(천원)	선정기관
총 계				206,585	4개소
보건·의료	방문운동지원서비스		· 자가방문운동 지도	76,800	1개소
생활지원	퇴원환자 재가복귀지원		· 협약의료기관 방문하여 퇴원(예정)환자 욕구조사 및 케어플랜 수립·연계, 모니터링	-	1개소 (전담인력 2명) : 퇴원 1, 일상 1
	일상생활지원 등 사회서비스	일시재가	· 가정방문 및 대상자 수발	44,785	
		방문목욕	· 가정방문 목욕제공		
		동행지원	· 외출활동 지원		
		가사지원	· 대청소, 빨래 등 가사지원		
		영양식 지원	· 영양식 배달		
주거지원	주거환경개선		· 안전편의시설 설치 및 개보수	50,000	1개소 (전담인력 1명)
통 합	섬까지 섬세한 섬복지		· 통합돌봄서비스 실시·연계	35,000	1개소 (전담인력 1명)

※ 사업비 외 전담인력 인건비 별도 지원(월 3,032천원 이내)

※ 퇴원환자 재가복귀지원 사업은 별도 사업비 없음

※ 사업별 세부내역 [붙임 1] 참조

※ 예산 소진 시 사업기간이 단축될 수 있음.

## 3. 공고 및 신청

○ 공고기간 : 2023. 7. 26.(수) ~ 8. 9.(수)(15일간)

○ 신청기간 : 2023. 7. 27.(목) ~ 8. 9.(수) 18:00까지

※ 접수시간은 평일 근무시간 내(09:00 ~ 18:00)로 함

○ 신청장소 : 여수시 사회복지과 통합돌봄팀

○ 신청방법 : 방문접수(우편, 택배, 인터넷 접수 불가)

○ 신청자격

- [붙임1] 공모사업별 세부내역 수행이 가능한 기관
- 공고일 기준 사무실 소재지를 여수시에 두고 활동하는 기관
  - ※ 사업자등록증, 고유번호증, 법인등기부등본 중 1종 보유 필수
- 최근 3년 이내에 사회적 물의, 부당행위 등으로 처분을 받았거나 행정처분이 진행 중인 기관이 아닐 것
- 특정 정당 또는 선출직 후보 지지하는 단체나 특정 종교의 교리 전파를 목적으로 하는 기관이 아닐 것

○ 제출서류

- 지방보조금 사업 지원신청서 및 사업계획서 등[붙임2~4] 각 1부.
- 단체소개서 1부.
  - (법인) 법인 등기부등본(정관포함) 1부
  - (단체) 단체 회칙 또는 규약 및 설립증명서 1부
  - (시설) 해당시설 설치신고필증 1부

○ 문 의 : 여수시 사회복지과 통합돌봄팀(☎061-659-2164)

## 4. 수행기관 선정 및 발표

○ 선정방법 : (1차) 서류 및 발표심사 → (2차) 여수시 지방보조금심의위원회

- 1차 심사
  - (서류심사) 신청자격 확인, (발표심사) ppt발표(5분 내외)
  - (심사내용) 사업의 적격성, 사업수행능력, 예산내역 타당성, 제공기관능력
    - ※ (참고) 노인 의료·돌봄 통합지원 시범사업 수행기관 선정 심사표 1부

⇒ 심사위원회 점수 합계 평균

⇒ 분야별 단독 신청인 경우 점수가 70점 미만의 경우 재공고

⇒ 평균 점수가 동점일 경우 평가 항목 중 사업계획의 적정성, 사업수행 능력 순 고득점 기관 우선선정

- (심사일자 및 장소) 2023. 8. 14.(월), 여수시청 상황실 ※시간 추후통보

- 2차 심사

- 여수시 지방보조금심의위원회(기획예산과) 심사 후 최종 선정
- (최종발표) 개별통보

## 5. 유의사항

- 사업비는 용도 외 사용 불가하며, 부정하게 사용한 경우 환수조치
- 사업기간 종료 후 2개월 이내에 추진실적 보고서 제출
- 지방보조사업의 수행이 곤란하거나 법령 등을 위반한 경우 교부결정을 취소할 수 있음
- 사업계획서에 허위사실을 기재하거나 불성실한 경우에는 심사대상에서 제외할 수 있음
- 기타 자세한 사항은 여수시 사회복지과(☎659-2164)로 문의하시기 바랍니다.

## 붙임 1 공모사업별 세부내역

연번	분야	통계목	사업명	예산액 (2023년)	목표인원 (2023년)	추진기간
1	보건 의료	사회복지 사업보조	방문운동지원 서비스	76,800천원	80명	2023. 8. ~ 2025. 12.
목적	○ 노령화로 인한 관절 기능 유지를 위한 운동법 지도로 집에서 계속 거주할 수 있는 노후생활 영위					
내용	○ 전문 물리치료사 2인 1조 구성 ○ 자가 방문하여 맞춤형 방문운동 지도 ○ 통증평가, 스트레스평가척도, 치매선별평가 등 실시					
집행 기준	○ 방문료 : 1회당 80,000원 이내(치료사 2인)					
수행 기관	○ 공고일 현재 여수시에 소재하고 운영 중이며, 물리치료사 2명 이상 보유 기관 또는 단체					

연번	분야	통계목	사업명	예산액 (2023년)	목표인원 (2023년)	추진기간
2	생활 지원	사회복지 사업보조	일상생활지원 등 사회서비스 외 1	44,785천원	600명	2023. 8. ~ 2025. 12.
목적	○ 통합돌봄 대상자의 일상 통합적으로 지원하여 장기요양등급 진입 및 불필요한 병원(시설) 입소 예방					
내용	○ 일시재가 : 가정방문 및 대상자 수발 ○ 방문목욕 : 가정 등 방문하여 목욕제공 ○ 동행지원 : 필수적인 외출활동 지원 ○ 가사지원 : 대청소, 빨래 등 가사활동 지원 ○ 영양식 지원 : 기본적 식생활 위한 영양식 배달					
집행 기준	○ 사업비 지원(44,785천원)					

	구분	일시요양	방문목욕	동행지원	가사지원	식사지원
	회당 가격	24,000원 (1시간당)	47,000원 (1시간당)	15,000원 (1시간당)	15,000원 (1시간당)	1식 10,000원 (배달비포함)
	이용 한도	월12회 (일3시간이내)	월4회 (주1회)	월4회 (일2시간이내)	월12회 (일2시간이내)	월20회이내
※ 인건비(사회보험료 등 포함) : 월 3,032천원 이내(5개월) 별도 지원						
수행 기관	○ 공고일 현재 여수시에 소재하고 운영 중이며, <u>일상생활지원 등 사회서비스를 통합 수행 가능한 사회복지시설</u> ○ <b>퇴원환자 재가복귀지원 사업 병행 실시</b> 가능한 시설					
	<div style="border: 1px solid black; padding: 5px;"> <p><b>[퇴원환자 재가복귀지원]</b></p> <ul style="list-style-type: none"> <li>◆ 퇴원 후 돌봄 필요도가 높은 어르신이 살던 지역에 성공적으로 복귀·안착 하도록 복지서비스 연계 제공               <ul style="list-style-type: none"> <li>- 병원 방문, 퇴원(예정)환자 대상자 필요도조사[선별평가]</li> <li>- 맞춤 퇴원 케어플랜 수립(병원협조)</li> <li>· 심화평가 및 통합지원계획 수립 후 지역케어회의 상정</li> <li>- 서비스 연계·의뢰</li> </ul> </li> </ul> </div>					

연번	분야	통계목	사업명	예산액 (2023년)	목표가구 (2023년)	추진기간
3	주거	민간자본 사업보조	주거환경개선	50,000천원	40가구 이내	2023. 8. ~ 2025. 12.
목적	○ 대상자의 신체와 생활방식을 고려하여 주거환경을 개선, 낙상 등 안전사고 예방					
내용	○ 편의시설 : 안전봉, 미끄럼방지바닥재, 문틀 단차제거 등 ○ 개보수 : 욕실 및 주방 개보수 ○ 대청소·소독 지원					
집행 기준	○ 수리비(50,000천원) : 가구당 4백만원 이내 ※ 대상자 욕구 및 필요도에 따라 차등지원 ※ 인건비(사회보험료 등 포함) : 월 3,032천원 이내(5개월) 별도 지원					
수행 기관	○ 공고일 현재 여수시에 소재하고 운영 중이며, 주거환경개선 사업 수행 가능한 사회복지시설					

연번	분야	통계목	사업명	예산액 (2023년)	목표인원 (2023년)	추진기간
4	통합	민간경상 사업보조	섬까지 섬세한 섬복지	35,000천원	600명	2023. 8. ~ 2025. 12.
목적	○ 의료·주거·돌봄 사각지대 지역불균형 해소, 섬생활 지원					
내용	○ 방문의료지원 연계 ○ 통합돌봄서비스 연계 ○ 이·미용, 이동세탁서비스 ○ 일상심리프로그램 운영(원예, 음식만들기 등) ○ 밑반찬 및 특·간식 제공					
집행 기준	○ 사업비 35,000천원 지원 ※ 인건비(사회보험료 등 포함) : 월 3,032천원 이내(5개월) 별도 지원					
수행 기관	○ 공고일 현재 여수시에 소재하고 운영 중이며, 섬복지 사업이 수행 가능한 사회복지시설					



## 붙임 2

### 여수시 지방보조금 사업 지원신청서

단 체 명				대 표 자			
사 업 명				분 야		<input type="checkbox"/> 보건의료 <input type="checkbox"/> 생활지원 <input type="checkbox"/> 주거지원 <input type="checkbox"/> 통합	
사업기간		2023. 8. ~ 2023. 12. 31.					
사업내용		○ ○					
통 계 목				지원근거		여수시 지역사회 노인 통합 돌봄 지원 조례 제8조	
사 업 비		천원		당해사업 총사업비		시비	
						천원( %)	
단 체 연락처		주소					
		전화				휴대폰	
		FAX				E-mail	
실무자		직위				성명	
		전화				휴대폰	

여수시 보조금 관리 조례 규정에 의거 상기 사업에 필요한 경비를  
지원받고자 소정의 서류 및 자료를 첨부하여 신청합니다.

2023. . .

신청단체명 (직인)

여 수 시 장 귀하

붙 임 : 1. 사업계획 요약서 2. 사업계획서 3. 단체현황 등

### 붙임 3

## 사업계획 요약서 (2023년 기준)

◆ 전체 사업계획을 한장에 요약

단 체 현 황	단 체 명						
	등록기관			등 록 일			
	상근직원수 (명)			금년도 총예산 (단위:천원)			
사 업 개 요	사 업 명			사업기간			
	사업목적						
	사 업 비 (단위:천원)	계	지원신청액	자부담	자부담비율(%)		
	사업대상						
	사업효과						
사 업 내 용	○ ○						
사 업 비 산출내력							
최근 공익활동 추진실적	최근 1년 이상 공익활동 실적을 기재 (신규 보조금 신청 법인 또는 단체의 경우에는 보도자료, 사진, 회의록 등 사업실적을 확인할 수 있는 자료 첨부)						
전년도 보조사업 실 적	사 업 명						
	사 업 비	천원	보 조 금	천원	자 부 담	천원( %)	
	사업효과						

## 사업계획서 (2023년 기준)

### □ 사업개요(총괄)

※ 반드시 1매(Page)로 작성

보조 종류 1) :

단체명							
사업명							
사업기간	2023. 8. ~ 12.		사업지역				
사업대상			대상자수 (실인원수)				
사업목적							
사업내용	세부사업명		주요내용				
예산	총사업비	천원	보조금 신청금액	천원	자부담	회비(자담)	천원
						기부금 (후원금)	천원
신청금액 (보조금)의 세부내역2)	사업비	천원	○ 인건비 : 천원 (    %) ○ 홍보비 : 천원 (    %) ○ 임차비 : 천원 (    %) 등 주요 비목 기입				
		%					
	단체 운영비	천원	○ 인건비 : 천원 (    %) ○ 공공요금 : 천원 (    %) ○ 수용비 : 천원 (    %) ○ 활동비 : 천원 (    %)				
		%					

1) 지방보조금 과목 6개 중 해당되는 과목 기재(민간경상사업보조, 민간행사사업보조, 민간단체 법정운영비보조, 사회복지사업보조, 사회복지시설 법정운영비보조, 민간자본사업보조)

2) 지원사업 대상자가 선정되지 않은 사업에 대한 신청 시 생략 가능

☐ 사업계획

1. 신청 사업명 : (신규, 계속사업)

- ☐  
☐  
☐

## 2. 사업목적

- 
- 

### 3. 사업추진방법

- 
- 

4. 세부사업 추진계획(구체적으로 기재, 아래사항은 예시임)

- 사업추진기간 :   년   월   일 ~ 년 월 일
- 장       소 :
- 사업대상 :                   / 선정방법 : 공모, 추천, 신청, ○○,
- 홍보방법 : 일간지 게시 회, 인터넷 포털 홍보, 초청장 발송,  
                  책자배부
- 강사초청 강의 :   회
- 

## 5. 사업의 기대효과

※ 사업목적이 달성되면 실제 어떤 효과가 나타나는지 기재

- 사회적 기여도
- 지역경제 활성화
- 사업수행 단체에 대한 기여도

## 6. 사업비 집행계획(예시-1) 3)

(단위:천원)

단 위 사업명	재원	지출 비목	지출내역	금액	산출내역
합계				1,814	
○○ 사업	자부담	계		464	
		단순 인건비	○○안내 도우미	264	□ 2명*44,000원*3일=264천 원
		홍보비	홍보 플래카드 제작	200	□ 4장*50,000원=200천 원
	보조금	계		1,350	
		인쇄비	교육용 유인물 제작	800	□ 500부*1,600원= 800천 원
		회의 참석비	○○회의 참석비	350	□ 5명*70,000원*1회=350천 원
		물품 구입비	○○행사용 △△ 구입	200	□ 20,000원*10개=200천원

3) 지원사업 대상자가 선정되지 않은 사업에 대한 신청 시에는 총사업비에 대한 개략적인 산출 기초 작성

(예시-2) 운영비 보조사업

(단위:천원)

단 위 사업명	재원	지출 비목	지출내역	금액	산출내역
합 계				16,370	
○○ 사업	자부담	계		250	
		사무 용품비	복사용지 구입	250	□ 25,000원*10회 = 250천원
	보조금	계		16,120	
		상근 인건비	사무국장 인건비	14,400	□ 1명*1,200,000원*12월=14,400천원
		공공 요금	전기요금	240	□ 20,000원*12월=240천원
		공공 요금	전화요금	1,200	□ 100,000원*12월=1,200천원
		사무 용품비	프린터토너 구입	280	□ 140,000원*2개=280천원

<작성요령>

- ① 세부사업명 : 단위(세부)사업명을 기재
  - ② 지출비목 : 강사료, 홍보비, 공공요금, 물품구입비, 활동비 등 주요 예산비목 중에서 선택
  - ③ 지출내역 : 구체적인 지출 내역 기재
  - ④ 금 액 : 천원 단위로 작성
  - ⑤ 산출내역 : 구체적인 산출근거 기재
    - 기재방법 : 단가(원)×회(명, 부 등) = 000천원
    - 산출내역(기초) 작성이 어려울 경우 유사견적서 등 보조 설명자료 첨부
    - 비목별 금액은 부가가치세 등을 포함한 금액 기재
- ※ 동일 세목 내에서 보조금 및 자부담 비율에 따라 일률적으로 구분 편성 지양

7. 회원명단(임원/단원 포함)<sup>4)</sup>

소 속	직 위	성 명	생년월일	주 소	비 고

※ 별지작성 가능

---

4) 지원사업 대상자가 선정되지 않은 사업에 대한 신청 시 생략 가능

## 붙임 4

### 단체현황

단 체 명						
대표자명	한글 (한자 )	실무책임자	직위	성명		
사무실 소재지						
연 락 처	전 화		E-mail 주소			
	홈페이지		FAX			
창립년월일			회 원 수	명		
설립형태	사단법인( ), 등록단체( )					
상근직원수	명(예:사무처장 0명, 총무 0명, 간사 0명)					
설립목적						
조직(임원) ※ 현회장: 대	직 위	성명	생년월일	자택주소	전화번호	임기
	회 장					
	부회장					
	총 무					
	간 사					
재정상태 (단위:만원)	연도별	수 입	지 출	잔 액	비 고	
	전년도					
	당해년도					
시군지회 현황	개 소 : , , , , , 총회원수 : 명(여수시에 한함)					
내년도 사업추진방향 (또는 주요사업)						

※ 대표자를 확인할 수 있는 서류 첨부

- 법인의 경우 등기부 등본
- 법인이 아닌 단체의 경우 대표자가 있음을 증빙할 수 있는 서류  
(등록증, 총회 회의록 등)



<b>참고</b>	<b>노인 의료·돌봄 통합지원 시범사업 수행기관 선정 심사표</b>
-----------	---------------------------------------

☐ 단체(기관)명 :

평가항목		점수	평가지표	배 점	점수
Ⅰ	사업계획 적정성	40점	사업내용, 사업효과, 공익성, 기여도 등	매우우수(40)	
				우수(35)	
				보통(30)	
				미흡(25)	
Ⅱ	사업수행능력	30점	사업수행의지, 사업의 전문성, 전년도 사업수행능력	매우우수(30)	
				우수(25)	
				보통(20)	
				미흡(15)	
Ⅲ	예산배분의 적절성	15점	세부 산출항목의 타당성, 구체성, 필요성	매우우수(15)	
				우수(12)	
				보통(10)	
				미흡(8)	
Ⅳ	제공기관 능력	15점	기관의 역량, 조직안정성, 사업 후 대상자 관리, 주민참여 수준 등	매우우수(15)	
				우수(12)	
				보통(10)	
				미흡(8)	
계		100			
종합의견					

## 2023년 하반기 미세먼지 불법배출 예방·감시 민간 환경감시원 기간제 근로자 채용시험 최종합격자 공고

2023년도 여수시 하반기 미세먼지 불법배출 예방·감시 민간 환경감시원  
기간제 근로자 채용시험 최종합격자를 다음과 같이 공고합니다.

2023년 7월 26일

여 수 시 장

1

**최종합격자 명단 : 8명**

(용시번호 순)

2023-1 (조**) [면접번호15]	2023-2 (김**) [면접번호1]	2023-3 (문**) [면접번호9]	2023-4 (김**) [면접번호7]
2023-6 (김**) [면접번호3]	2023-8 (박**) [면접번호2]	2023-15 (이**) [면접번호14]	2023-16 (정**) [면접번호4]

※ 예비합격자 : 2023-11 (홍\*\*) [면접번호5], 2023-18 (안\*\*) [면접번호11], 2023-13 (채\*\*) [면접번호16]

2

**신규채용 등록(근로계약 체결) 및 직무교육**

가. 등록일시 : 2023. 8. 1.(화) 9:30

나. 등 록 처 : 여수시청 회의실(3층) [여수시 시청로 1(학동)]

다. 제출서류 : 도장, 증명사진 1매[6개월 이내 촬영한 사진(3.5cm×4.5cm)]

### 3

### 등록 시 유의사항

- 가. 채용 등록 시 신분증을 지참하여야 함.
- 나. 민간 환경감시원 시작 전에 일정한 직장 및 각종단체 직책을 포기하는 경우 채용 등록 가능함.
- 다. 등록에 필요한 서류를 빠짐없이 구비하여 지정된 채용 등록일에 차질 없이 등록하여야 함.
- 라. 지정된 기일[2023. 8. 1.(화)] 내에 채용 등록을 하지 않을 경우에는 합격이 취소되며, 예비 합격자 순서에 따라 채용등록 절차를 진행할 예정임.
- 마. 사업 운영시작 후 2개월 내 중도 포기자 발생 시 예비 합격자 순서에 따라 채용등록 진행 예정임.

기타 자세한 사항은 여수시청 산단환경관리과(산단환경감시팀)로 문의하시기 바랍니다. (☎061-659-2838)

## 도로 지정 공고

여수시 호명동 911번지 외 1필지(912) 상 건축허가와 관련하여 건축법 제2조 제1항 제11호, 같은 법 제45조 제1항에 따라 아래와 같이 도로로 지정·공고 합니다.

1. 위 치 : 여수시 호명동 912번지
2. 도로면적 : 39m<sup>2</sup>
3. 도로길이 : 현황도 참조
4. 도 로 폭 : 6m
5. 지번별 도로지정 조서

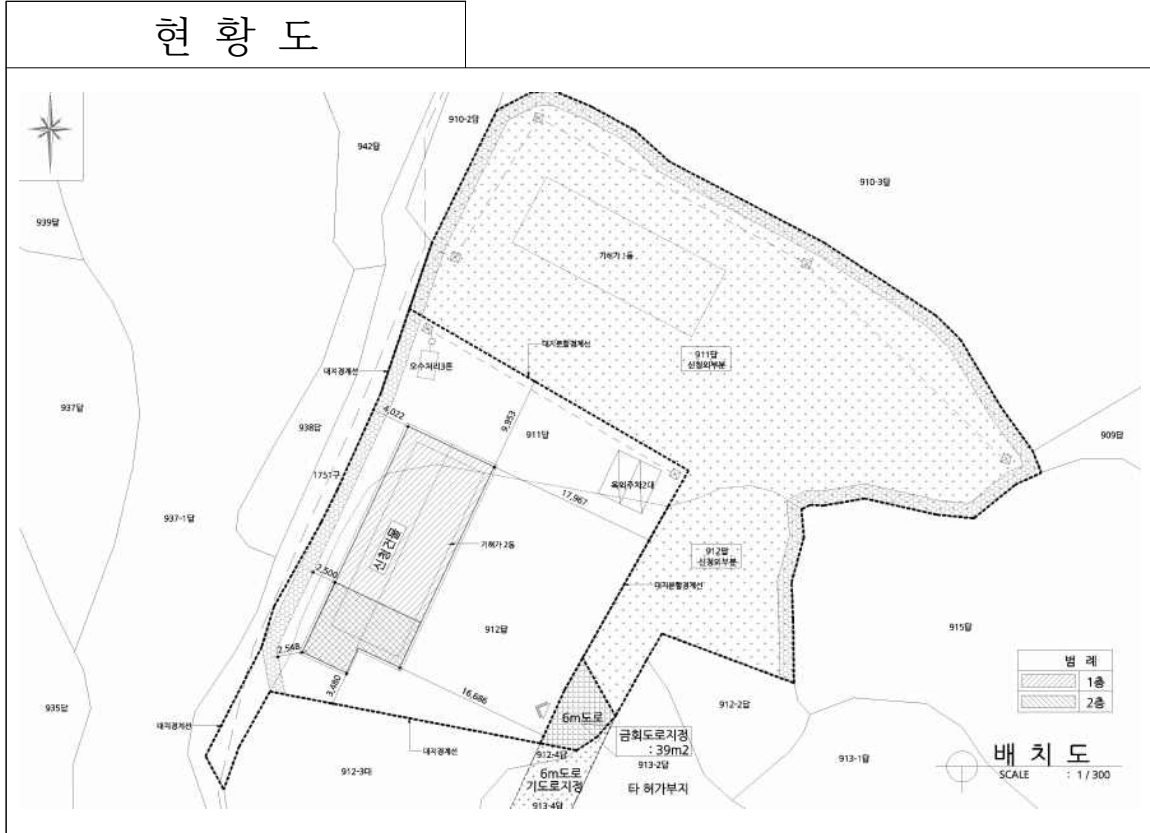
구분	소재지	지번	지목	면 적(m <sup>2</sup> )		비 고
				공부면적	지정면적	
	계			1,131	39	
	호명동	911	답	1,131	39	

6. 관련도서 : 별첨참조

2023. 7. 25.

여 수 시 장

[별첨]



## 여수시 공고 제2023-2191호

「여수시 정책기획자문위원회 설치 및 운영 조례」를 일부개정함에 있어 그 이유와 주요내용을 시민에게 미리 알려 이에 대한 의견을 듣기 위하여 「행정절차법」 41조 및 「여수시 자치법규의 입법에 관한 조례」 제5조에 따라 다음과 같이 입법예고 합니다.

2023년 7월 26일

여 수 시 장

### 「여수시 정책기획자문위원회 설치 및 운영 조례」 일부개정조례안 입법예고

#### 1. 개정 이유

- 2023년도 두 차례에 걸친 정책기획자문위원회 회의 시 조례개정에 대한 의견을 반영
  - 위원장직을 당연직인 시장이 수행하는 것보다 민간위원 중에서 호선하는 것이 바람직
- 여수시 정책기획자문위원회의 효율적인 추진을 위해 해당 조례의 목적·기능·구성 등에 관한 규정을 구체적이고 명확하게 개정하여 시정발전에 기여

#### 2. 주요내용

- (안 제1조) 목적
  - 전문가의 정책제안과 시정의 발전방향 제시 문구 추가
- (안 제2조) 정책기획자문위원회 기능
  - 주요정책의 수립·집행·평가 등과 장·단기 발전계획 및 행정개선에 관한 사항을 추가
- (안 제3조) 정책기획자문위원회 구성

- 위원장: 시장 → 민간위원 중에서 호선
- 당연직: 기획예산담당관으로 규정

#### ○ (안 제7조) 회의

- 회의 소집: 시장 또는 위원장
- 회의 방식 추가: 대면 → 서면 등 추가

#### ○ (안 제8조) 간사 등

- 안건 배부 회의 개최 3일 전 → 회의 개최 5일 전

#### ○ (안 제11조 및 별표) 수당 등

- 자문수수료, 연구·조사 소요실비 등 지급근거 마련

### 3. 개정 조례안 : 별첨

### 4. 입법 예고기간 : 2023. 7. 26. ~ 8. 7.(12일간)

※ 「여수시 자치법규 입법에 관한 조례」 제5조제1항 단서에 따라 입법예고기간을 단축

### 5. 의견제출

가. 제출기일 : 2023년 8월 7일까지

나. 제출방법 : 직접방문, 우편, 이메일, 팩스

다. 기재내용

- 예고사항에 대한 항목별 의견(찬·반 여부와 그 이유)
- 성명(단체의 경우 단체명과 대표자명), 주소, 전화번호
- 그 밖의 의견

라. 제출기관 : 여수시장(시민소통담당관)

- 주 소 : 전라남도 여수시 시청로1(학동), 여수시 시민소통담당관
- 팩 스 : 061-659-3488
- 전자메일 : hoonnye3307@korea.kr

### 6. 그 밖의 사항

개정안에 대한 자세한 사항은 여수시 시민소통담당관(☎ 061-659-3488)으로 문의하여 주시기 바랍니다.

붙임 여수시 정책기획자문위원회 설치 및 운영 조례 일부개정조례안 1부.

## 입법예고 사항에 대한 의견서

☐ 자치법규명 : 여수시 정책기획자문위원회 설치 및 운영 조례 일부  
개정조례안

○ 성명(단체명) :

○ 주 소 :

○ 전 화 번 호 :

조례안 항목별 내용	찬성여부		의견(사유)	기타 참고사항
	찬성	반대		



## 여수시 정책기획자문위원회 설치 및 운영 조례 일부개정조례안

여수시 정책기획자문위원회 설치 및 운영 조례 일부를 다음과 같이 개정한다.

제1조 중 “**주요현안 및 정책 등에 관하여**”를 “**주요정책 및 현안사항에 대하여**”로, “**응하기**”를 “**응하고 정책제안이나 시정의 발전 방향을 제시하기**”로 한다.

제2조 각 호 외의 부분 중 “**응한다**”를 “**응하고 정책을 제안할 수 있다**”로 하고, 같은 조 제1호부터 제3호까지를 각각 다음과 같이 하며, 같은 조 제4호를 제5호로 하고, 같은 조에 제4호를 다음과 같이 신설한다.

1. 시정 주요정책의 계획 수립·집행·평가 등에 관한 사항
2. 시정의 장·단기 발전계획에 관한 사항
3. 각 분야별 정책 및 현안과제 연구에 관한 사항
4. 새로운 정책의 개발, 행정개선에 관한 사항

제3조제1항 중 “**구성한다**”를 “**구성하며** 위원은 당연직 위원과 위촉직 위원으로 구분하고, 당연직 위원은 기획예산담당관이 되며, 위촉직 위원은 학식과 경험이 풍부한 사람 중에서 시장이 위촉한다”로 하고, 같은 조 제2항 및 제3항을 각각 다음과 같이 한다.

② 제1항의 “**학식과 경험이 풍부한 사람**”이란 다음 각 호의 어느 하나에 해당하는 사람으로 특정 성별이 위촉직 위원 수의 10분의 6을 초과하지 않도록 해야한다. 다만, 해당분야의 전문인력의 부족 등의 부득이한 사유가 인정되는 경우에는 그러하지 아니할 수 있다.

1. 여수시의회 의원 1명
2. 대학이나 공인된 연구기관에서 조교수 이상 또는 이에 상당하는 직에 있거나 있었던 사람
3. 변호사·공인회계사 등의 자격을 가지고 있는 사람
4. 사회·경제·시민단체의 임원 또는 이에 상당하는 직에 있거나 있었던 사람
5. 그 밖에 학식과 경험이 풍부한 각 분야별 전문가

③ 위원장과 부위원장은 위원 중에서 호선(互選)하며 위원회는 신속한 정책 자

문 및 개발을 위하여 필요시 의결로 소위원회를 둘 수 있으며, 위원장은 위원회에 제출된 안건 중에서 실무적인 검토가 필요한 안건은 소위원회에서 사전에 심의하게 할 수 있다.

제5조제3항 중 “시(市)”를 “여수시”로 한다.

제7조제1항 중 “위원장”을 “시장 또는 위원장”으로 하고, 같은 조 제2항을 다음과 같이 한다.

② 위원회의 회의는 재적위원 과반수의 출석으로 개의(開議)한다. 다만, 긴급한 자문이 필요한 경우 회의 이외에 서면, 방문, 전자우편 등 다양한 방법을 활용 할 수 있다.

제8조의 제목 “(간사)”를 “(간사 등)”으로 하고, 같은 조 제1항 중 “간사 1명”을 “간사 및 서기 각 1명”으로, “담당 공무원 중에서 시장이 지명한다”를 “담당팀장이 되고 서기는 해당업무 담당주무관이 된다”로 하며, 같은 조 제2항 중 “3일”을 “5일”로 한다.

제11조 제목 외의 부분을 제1항으로 하고, 같은 조 제1항(중전의 제목 외의 부분) 중 “위원”을 “위원 및 여수시가 의뢰하여 정책 자문한 사람”으로, “수당과 교통비를”을 “참석수당, 여비, 자문수수료, 연구·조사 소요실비 등을”로 하며, 같은 조에 제2항을 다음과 같이 신설한다.

② 제1항에 따른 수당 등의 지급은 별표의 기준에 따른다.

별표를 다음과 같이 신설한다.

## 부 칙

이 조례는 공포한 날부터 시행한다.

[별표]

수당 등 지급기준(제11조 제2항 관련)

구 분	실적기준	지급기준액
자문수당	자문회의 참석 수당	2시간이내 10만원, 2시간초과시 5만원 추가
	정책연구 관련회의 참석수당	2시간이내 10만원, 2시간초과시 5만원 추가
	E-mail 서면자문	1회당 10만원(A4원고 10매이상)
자문수수료	위원	1회당 500,000원(A4원고 50매이상)
	외부자문	1회당 1,000,000원(A4원고 100매이상)
연구.조사 소요실비	정책연구 및 조사활동에 소요되는 비용 보전	
여비	외래자문	공무원여비규정〔별표1〕 제2호

※ 원고규격은 “여수시 예산편성 운영기준”에 따른다.

## 신 · 구조문대비표

현행	개정안
제1조(목적) 이 조례는 「지방자치법」 제130조에 따라 여수시의 <u>주요현안 및 정책 등에 관하여</u> 시장의 자문에 <u>응하기</u> 위하여 여수시 정책기획자문위원회를 설치하고 그 운영에 관한 사항을 규정함을 목적으로 한다.	제1조(목적) ----- ----- 주 <u>요정책 및 현안사항에 대하여</u> ----- ----- <u>응하고 정책제안이나</u> <u>시장의 발전 방향을 제시하기</u> ----- ----- -----.
제2조(기능) 정책기획자문위원회 (이하 “위원회” 라 한다)는 다음 각 호의 사항에 대하여 여수시장(이하 “시장” 이라 한다)의 자문에 <u>응한다</u> .	제2조(기능) ----- ----- ----- ----- <u>응하고 정</u> <u>책을 제안할 수 있다</u> .
1. <u>여수시(이하 “시(市)” 이라 한다)의 종합발전계획 및 시책 연구개발에 관한 사항</u>	1. <u>시장 주요정책의 계획 수립</u> <u>· 집행 · 평가 등에 관한 사항</u>
2. <u>전문성이 요구되는 시장 주요 분야의 정책과제에 관한 사항</u>	2. <u>시장의 장 · 단기 발전계획에 관한 사항</u>
3. <u>시민에게 중대한 영향을 미치는 새로운 제도 및 시책의 도입 · 추진에 관한 사항 등</u> <u>&lt;신 설&gt;</u>	3. <u>각 분야별 정책 및 현안과제 연구에 관한 사항</u>
4. (생략)	4. <u>새로운 정책의 개발, 행정개선에 관한 사항</u> 5. (현행 제4호와 같음)
제3조(구성) ① 위원회는 위원장	제3조(구성) ① -----

1명과 부위원장 1명을 포함한 20명 이내의 위원으로 구성한다.

② 신속한 정책자문 및 다양한 정책개발을 위해 필요시 소위원회를 둘 수 있다.

-----  
----- 구성하며 위원은 당연직 위원과 위촉직 위원으로 구분하고, 당연직 위원은 기획예산담당관이 되며, 위촉직 위원은 학식과 경험이 풍부한 사람 중에서 시장이 위촉한다.

② 제1항의 “학식과 경험이 풍부한 사람”이란 다음 각 호의 어느 하나에 해당하는 사람으로 특정 성별이 위촉직 위원 수의 10분의 6을 초과하지 않도록 해야한다. 다만, 해당분야의 전문인력의 부족 등의 부득이한 사유가 인정되는 경우에는 그러하지 아니할 수 있다.

1. 여수시의회 의원 1명
2. 대학이나 공인된 연구기관에서 조교수 이상 또는 이에 상당하는 직에 있거나 있었던 사람
3. 변호사·공인회계사 등의 자격을 가지고 있는 사람
4. 사회·경제·시민단체의 임원 또는 이에 상당하는 직에 있거나 있었던 사람
5. 그 밖에 학식과 경험이 풍부

③ 위원장은 시장이 되며, 부위원장은 위원 중에서 호선(互選)하고 위원은 다음 각 호 사람이 된다.

1. 시(市) 소속 공무원 중에서 시장이 임명하는 사람

2. 다음 각 목의 사람 중에서 시장이 위촉하는 사람. 이 경우 특정 성별이 위촉위원 수의 10분의 6을 넘지 않도록 해야 한다.

가. 여수시의회에서 추천하는 시의원

나. 지식과 경험이 풍부한 각 분야별 전문가

다. 시정 주요현안에 관심이 많은 사람

라. 그 밖에 시장이 필요하다고 인정하는 사람

제5조(위원의 임기) ①·② (생략)

③ 시(市) 소속 직원 중에서 임명된 위원 및 간사의 임기는 제1항에도 불구하고 해당 재직기간으로 한다.

제7조(회의) ① 위원회의 회의는

## 한 각 분야별 전문가

③ 위원장과 부위원장은 위원 중에서 호선(互選)하며 위원회는 신속한 정책 자문 및 개발을 위하여 필요시 의결로 소위원회를 둘 수 있으며, 위원장은 위원회에 제출된 안건 중에서 실무적인 검토가 필요한 안건은 소위원회에서 사전에 심의하게 할 수 있다.

제5조(위원의 임기) ①·② (현행과 같음)

③ 여수시 -----  
-----  
-----.

제7조(회의) ① ----- 시

위원장이 필요하다고 인정하는  
경우에 소집할 수 있다.

② 위원회의 회의는 재적위원  
과반수의 출석으로 개의(開議)  
하고, 출석위원 과반수의 찬성  
으로 의결한다.

제8조(간사) ① 위원회 등의 활동  
지원과 원활한 사무처리를 위하  
여 간사 1명을 두며, 간사는 해  
당업무 담당 공무원 중에서 시  
장이 지명한다.

② 간사는 회의 개최일 3일 전  
에 각 위원에게 정책자문자료  
등 안건을 미리 배부하고, 위원  
회에 부여되는 과제에 대하여  
제반업무를 보좌한다.

③ (생략)

제11조(수당 등) 시장은 회의에  
참석한 위원 등에 대하여는 예  
산의 범위에서 수당과 교통비를  
지급할 수 있다.

<신설>

장 또는 위원장-----  
-----.

② 위원회의 회의는 재적위원  
과반수의 출석으로 개의(開議)  
한다. 다만, 긴급한 자문이 필  
요한 경우 회의 이외에 서면,  
방문, 전자우편 등 다양한 방법  
을 활용할 수 있다.

제8조(간사 등) ① -----  
----- 간  
사 및 서기 각 1명-----  
담당팀장이 되고 서기는 해당업  
무 담당주무관이 된다.

② ----- 5일 -----  
-----  
-----  
-----  
-----  
-.

③ (현행과 같음)

제11조(수당 등) ① -----  
--- 위원 및 여수시가 의뢰하여  
정책 자문한 사람 -----  
----- 참석수당, 여비, 자문수  
수료, 연구·조사 소요실비 등  
을 ---.

② 제1항에 따른 수당 등의 지  
급은 별표의 기준에 따른다.

## 여수시 정책기획자문위원회 설치 및 운영 조례

**제1조(목적)** 이 조례는 「지방자치법」 제130조에 따라 여수시의 주요정책 및 현안사항에 대하여 시장의 자문에 응하고 정책제안이나 시정의 발전 방향을 제시하기 위하여 여수시 정책기획자문위원회를 설치하고 그 운영에 관한 사항을 규정함을 목적으로 한다.

**제2조(기능)** 정책기획자문위원회(이하 “위원회”라 한다)는 다음 각 호의 사항에 대하여 여수시장(이하 “시장”이라 한다)의 자문에 응하고 정책을 제안할 수 있다.

1. 시정 주요정책의 계획 수립·집행·평가 등에 관한 사항
2. 시정의 장·단기 발전계획에 관한 사항
3. 각 분야별 정책 및 현안과제 연구에 관한 사항
4. 새로운 정책의 개발, 행정개선에 관한 사항
5. 그 밖에 시장이 필요하다고 인정하는 사항

**제3조(구성)** ① 위원회는 위원장 1명과 부위원장 1명을 포함한 20명 이내의 위원으로 구성하며 위원은 당연직 위원과 위촉직 위원으로 구분하고, 당연직 위원은 기획예산담당관이 되며, 위촉직 위원은 학식과 경험이 풍부한 사람 중에서 시장이 위촉한다.

② 제1항의 “학식과 경험이 풍부한 사람”이란 다음 각 호의 어느 하나에 해당하는 사람으로 특정 성별이 위촉직 위원 수의 10분의 6을 초과하지 않도록 해야한다. 다만, 해당분야의 전문인력의 부족 등의 부득이한 사유가 인정되는 경우에는 그러하지 아니할 수 있다.

1. 여수시의회 의원 1명
2. 대학이나 공인된 연구기관에서 조교수 이상 또는 이에 상당하는 직에 있



거나 있었던 사람

3. 변호사·공인회계사 등의 자격을 가지고 있는 사람

4. 사회·경제·시민단체의 임원 또는 이에 상당하는 직에 있거나 있었던 사람

5. 그 밖에 학식과 경험이 풍부한 각 분야별 전문가

③ 위원장과 부위원장은 위원 중에서 호선(互選)하며 위원회는 신속한 정책 자문 및 개발을 위하여 필요시 의결로 소위원회를 둘 수 있으며, 위원장은 위원회에 제출된 안건 중에서 실무적인 검토가 필요한 안건은 소위원회에서 사전에 심의하게 할 수 있다.

**제4조(위원장의 직무)** ① 위원장은 위원회를 대표하고, 위원회의 직무를 총괄한다.

② 위원장이 직무를 수행할 수 없을 때에는 부위원장이 그 직무를 대행하고, 부위원장이 부득이한 사정으로 직무를 수행할 수 없는 경우에는 위원장이 사전에 지명한 위원이 그 직무를 대행한다.

**제5조(위원의 임기)** ① 위원의 임기는 2년으로 하며, 한 차례만 연임할 수 있다.

② 위원 중 공무원이 아닌 위원의 사임 등으로 인하여 새로 위촉된 위원의 임기는 전임위원 임기의 남은 기간으로 한다.

③ 여수시 소속 직원 중에서 임명된 위원 및 간사의 임기는 제1항에도 불구하고 해당 재직기간으로 한다.

**제6조(위원의 해촉)** 위원이 다음 각 호의 어느 하나에 해당하는 사유가 발생하는 경우에는 해촉할 수 있다.

1. 위원이 품위를 손상하거나 그 밖의 사유로 직무수행이 부적당하다고 인정되는 경우

2. 위원이 심신상의 장애로 직무를 수행할 수 없게 된 경우

3. 위원이 스스로 직무를 수행하는 것이 곤란하다고 의사를 밝히는 경우

**제7조(회의)** ① 위원회의 회의는 시장 또는 위원장이 필요하다고 인정하는 경우에 소집할 수 있다.

② 위원회의 회의는 재적위원 과반수의 출석으로 개의(開議)한다. 다만, 긴급한 자문이 필요한 경우 회의 이외에 서면, 방문, 전자우편 등 다양한 방법을 활용할 수 있다.

**제8조(간사 등)** ① 위원회 등의 활동지원과 원활한 사무처리를 위하여 간사 및 서기 각 1명을 두며, 간사는 해당업무 담당팀장이 되고 서기는 해당업무 담당 주무관이 된다.

② 간사는 회의 개최일 5일 전에 각 위원에게 정책자문자료 등 안건을 미리 배부하고, 위원회에 부여되는 과제에 대하여 제반업무를 보좌한다.

③ 간사는 다음 각 호의 사무를 처리한다.

1. 위원회 운영에 관한 사무
2. 자문안건 및 회의록 작성·보존
3. 그 밖에 위원회 운영에 필요한 사항 등

**제9조(비밀유지 등의 의무)** 위원회 위원은 직무상 취득한 비밀을 누설하거나 도용하여서는 아니된다.

**제10조(의견청취 및 제출 등)** 위원회는 관련 전문가를 회의에 참석시켜 의견을 청취하거나, 관계부서에 필요한 자료의 제출을 요구할 수 있고, 관계공무원의 의견을 청취할 수 있다.

**제11조(수당 등)** ① 시장은 회의에 참석한 위원 및 여수시가 의뢰하여 정책 자문한 사람 등에 대하여는 예산의 범위에서 참석수당, 여비, 자문수수료, 연구·조사 소요실비 등을 지급할 수 있다.

② 제1항에 따른 수당 등의 지급은 별표의 기준에 따른다.

**제12조(운영세칙)** 이 조례에 규정한 것 외에 위원회 운영 등에 필요한 사항은 위원회의 의결을 거쳐 위원장이 정한다.

## 부 칙

이 조례는 공포한 날부터 시행한다.

[별표]

수당 등 지급기준(제11조 제2항 관련)

구 분	실적기준	지급기준액
자문수당	자문회의 참석 수당	2시간이내 10만원, 2시간초과시 5만원 추가
	정책연구 관련회의 참석수당	2시간이내 10만원, 2시간초과시 5만원 추가
	E-mail 서면자문	1회당 10만원(A4원고 10매이상)
자문수수료	위원	1회당 500,000원(A4원고 50매이상)
	외부자문	1회당 1,000,000원(A4원고 100매이상)
연구.조사 소요실비	정책연구 및 조사활동에 소요되는 비용 보전	
여비	외래자문	공무원여비규정〔별표1〕 제2호

※ 원고규격은 “여수시 예산편성 운영기준”에 따른다.

## 도로 지정 공고

여수시 소라면 현천리 303-5번지 건축신고사항변경과 관련하여 「건축법」 제2조제1항제11호 및 같은 법 제45조제1항에 따라 아래와 같이 도로로 지정·공고합니다.

2022. 7. 27.

여 수 시 장

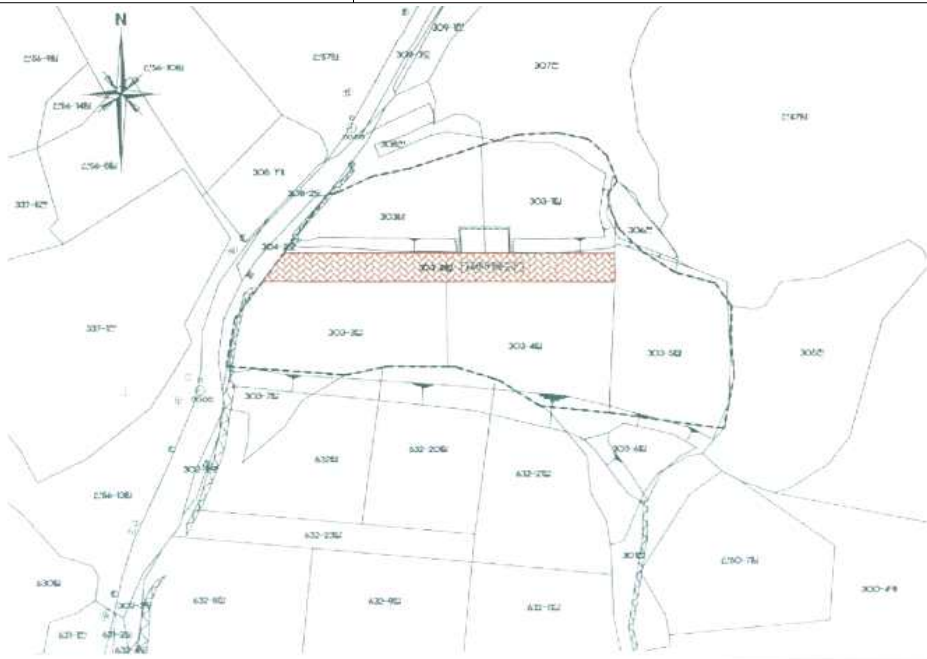
1. 위 치 : 소라면 현천리 303-2번지
2. 도로면적 : 436㎡
3. 도로길이 : 72m
4. 도 로 폭 : 6m
5. 지번별 도로지정 조서

구분	소재지	지번	지목	면 적(㎡)		비 고
				공부면적	지정면적	
	계			436	436	
	소라면 현천리	303-2	답	436	436	

6. 관련도서 : 별첨참조

[별첨]

## 현 황 도



「여수시 주민자치센터 설치 및 운영 조례 시행규칙」을 일부 개정함에 있어 그 내용과 취지를 미리 알려 시민 여러분의 의견을 듣고자 「행정절차법」 제41조(행정상 입법예고) 및 「여수시 자치법규의 입법에 관한 조례」 제5조(입법예고 기간 및 방법)에 따라 다음과 같이 공고합니다.

2023년 7월 27일

## 여 수 시 장

### 「여수시 주민자치센터 설치 및 운영 조례 시행규칙」

#### 일부개정규칙안 입법예고

#### 1. 개정 이유

- 인구감소, 고령화 등 읍면동 현실을 감안, 주민자치센터 프로그램 폐강 기준(최소 수강생)을 완화하고, 강사수당 지급 관련 현실과 맞지 않는 규칙 내용 일부를 수정하고자 함.

#### 2. 주요 내용

##### ○ 주민자치센터 프로그램 폐강기준 완화(제4조제2항)

- (현행) 20명 미만 폐강, 20명 미만인 경우에도 지역정서와 실정에 따라 위원회에서 결정된 프로그램은 운영 가능
- (개정) 15명 미만 폐강, 15명 미만인 경우에도 지역정서와 실정에 따라 위원회에서 결정된 프로그램은 운영 가능(10~14명)

○ 강사수당 지급 규정 현실에 맞게 개정(제11조제2항)

- (현행) 수강료 수입금(선 집행) → 시 지원금(부족분 집행)
- (개정) 시 지원금(선 집행) → 수강료 수입금(부족분 집행)

○ 기타 오기사항 정정(제10조)

- 「학원의 설립·운영 및 과외교습에 관한 법률 시행령」 별표 3의 수강료 반환기준 → 별표 4의 수강료 반환기준

3. 입법 예고기간 : 2023. 7. 27. ~ 8. 16.(20일간)

4. 「여수시 주민자치센터 설치 및 운영 조례 시행규칙」 일부개정규칙안 : 붙임

5. 의견제출

「여수시 주민자치센터 설치 및 운영 조례 시행규칙 일부개정규칙안」에 대해서 의견이 있는 기관, 단체나 개인은 2023년 8월 16일까지 다음 사항을 기재한 의견서를 여수시장(총무과장)에게 서면으로 제출하거나 이메일로 알려주시기 바랍니다.

가. 의견제출 사항

- 예고사항에 대한 항목별 의견(찬·반 여부와 그 사유)
- 의견제출자의 주소, 성명(단체의 경우 단체명과 대표자의 성명), 전화번호

나. 보내실 곳 : 여수시 총무과

다. 의견제출 방법



- 주 소 : 우)59675 여수시 시청로 1(학동) 여수시청 총무과
- E-Mail : cdw2010@korea.kr
- 전 화 : 061-659-3105
- F A X : 061-659-5807

## 입법 예고 사항에 대한 의견서

□ 규칙명 : 「여수시 주민자치센터 설치 및 운영 조례 시행규칙」 일부개정규칙안

○ 성명(단체명) :

○ 주 소 :

○ 전 화 번 호 :

규칙안 항목별 내용	찬성여부		의견(사유)	기타 참고사항
	찬성	반대		

## 여수시 규칙 제 호

### 여수시 주민자치센터 설치 및 운영 조례 시행규칙 일부개정규칙안

여수시 주민자치센터 설치 및 운영 조례 시행규칙 일부를 다음과 같이 개정한다.

제4조제2항 중 “20명”을 “15명”으로 한다.

제10조 제목 외의 부분을 제1항으로 하고, 같은 조 제2항 중 “별표 3”을 “별표 4”로 한다.

제11조제2항 중 “수강료의 징수 금액 범위 안에서 지급하는 것을 원칙으로 하되, 부족분은 예산의 범위 안에서 시장이 지원할 수 있다.”를 “시장이 지원하는 예산의 범위 안에서 지급하는 것을 원칙으로 하되, 부족분은 수강료의 수익금 범위 안에서 지급한다.”로 한다.

별표를 별지와 같이 한다.

## 부 칙

이 규칙은 2023년 10월 1일부터 시행한다.

## 신·구조문대비표

현 행	개 정 안
<p><b>제4조(프로그램 운영)</b></p> <p>② 읍·면·동장은 수강료를 징수하는 프로그램에 대해 수강인원이 <u>20명</u> 미만인 경우에는 폐강에 대한 홍보 과정을 마친 후 폐강하여야 한다. 다만, 수강인원이 <u>20명</u> 미만인 경우에도 지역정서와 실정에 맞추어 운영하는 것이 바람직하다고 위원회에서 결정된 프로그램은 예산의 범위안에서 지속적으로 운영할 수 있다.</p>	<p><b>제4조(프로그램 운영)</b></p> <p>② ----- ----- <u>15명</u> - ----- ----- ----- - <u>15명</u> ----- ----- ----- ----- ----- ----- -.</p>
<p><b>제10조(수강료 등의 반환) (생략)</b></p> <p>② 제1항에 따른 반환사유가 발생한 경우에는 「학원의 설립·운영 및 과외교습에 관한 법률 시행령」 <u>별표 3</u>의 수강료 반환 기준에 따라 수강료를 반환하여야 한다.</p>	<p><b>제10조(수강료 등의 반환) ① (현행 제목 외의 부분과 같음)</b></p> <p>② ----- ----- ----- <u>별표 4</u> ----- -----.</p>
<p><b>제11조(수당 등 지급) ① (생략)</b></p>	<p><b>제11조(수당 등 지급) ① (현행과 같음)</b></p>

② 위원회에서 수강료를 징수하여 자원봉사자 실비 및 강사수당을 지급하고자 할 경우에는 수강료의 징수 금액 범위 안에서 지급하는 것을 원칙으로 하되, 부족분은 예산의 범위 안에서 시장이 지원할 수 있다.

② -----  
-----  
----- 시장이 지원하  
는 예산의 범위 안에서 지급하는  
것을 원칙으로 하되, 부족분은  
수강료의 수익금 범위 안에서  
지급한다.

[별 표]

## 자원봉사자 및 강사수당 지급 기준(제11조 관련)

구 분	기 준	지 급 범 위	비 고
자원봉사자 실비 보상	강의봉사자	■ 시간당 20,000원 이내	
강사수당	수강인원 15명	■ 월 400,000원 이내	
	수강인원 16명~25명	■ 월 410,000원~500,000원	1명당 1만원씩 가산 인센티브 부여
	수강인원 26명~34명	■ 월 505,000원~545,000원	1명당 5천원씩 가산 인센티브 부여
	수강인원 35명이상	■ 월 550,000원~600,000원	1명당 5천원씩 가산 인센티브 부여 60만원 한도

※ 제4조제2항 및 제11조 관련 강사수당 지급기준

구 분	기 준	지 급 범 위	비 고
강사수당	수강인원 10명~14명	■ 월 300,000원~360,000원	1명당 1만5천원씩 가산 인센티브 부여

## 공 고

「여수시 리·통·반 설치 및 운영 조례 시행규칙」일부를 개정함에 있어 그 내용과 취지를 미리 알려 시민 여러분의 의견을 듣고자 「행정절차법」 제 41조(행정상 입법예고) 및 「여수시 자치법규의 입법에 관한 조례」 제5조 (입법예고 기간 및 방법)에 따라 다음과 같이 입법예고합니다.

2023년 7월 27일

## 여 수 시 장

「여수시 리·통·반 설치 및 운영 조례 시행규칙」 일부개정규칙안 입법예고

### 1. 개정취지

- 서강동, 미평동, 만덕동, 쌍봉동 공동주택 신축 및 멸실에 따라 통반 신설·폐지 (증 3개 통 27개 반)
- 미평동, 시전동 공동주택 신축에 따라 관할구역 조정

### 2. 주요내용

여수시 리·통·반 설치 및 운영 조례 시행규칙 일부를 다음과 같이 개정한다.

별표 2 중 서강동 10통란 다음에 11통에서 12통까지를 다음과 같이 신설한다.

별표 2 중 미평동 1통 1반 관할구역란의 233-9, 233-1을 삭제한다.

별표 2 중 미평동 5통 4반에서 8반까지는 폐지하고 미평동 20통란 다음에 21통을 다음과 같이 신설한다.

별표 2 중 만덕동 5통 4반란 다음에 5통 5반에서 6반까지를 다음과 같이 신설한다.

별표 2 중 쌍봉동 47통 2반란 다음에 47통 3반에서 12반까지를 다음과 같이 신설한다.

별표 2 중 시전동 8통 3반 관할구역란에 **신기동 181**을 추가한다.

편입 되는 토지				편입 받는 토지			
소재지	지번	지목	면적(㎡)	소재지	지번	지목	면적(㎡)
시전동	1126	대	26,607.4	신기동	181	대	26,607.4

※ **시전동 221번지 외 23필지(폐쇄) → 시전동 1126번지 (대) 확정측량 : '23. 7. 7.**

※ 3통 32개 반 신설, 5개 반 폐지, 2개소(미평동, 시전동) 관할구역 조정  
(세부 내용 '붙임 2' 개정규칙안 참고)

### 3. 개정규칙안 : (붙임2) 문서 참고

### 4. 입법예고기간 : 2023. 7. 27. ~ 2023. 8. 16.(20일간)

### 5. 의견제출

- 이 규칙 개정안에 대하여 의견이 있는 기관·단체나 개인은 2023년 8월 16일까지 다음사항을 기재한 의견서를 여수시장(참조 : 총무과장)에게 제출하여 주시기 바랍니다.

#### 가. 의견제출 사항

- 예고사항에 대한 항목별 의견(찬·반 여부와 그 사유)
- 의견 제출자의 주소, 성명(단체의 경우 단체명과 대표자의 성명), 연락처
- 기타 의견

#### 나. 의견제출 방법 : 직접방문, 우편, 이메일, 팩스(번호 061-659-5807)

#### 다. 기타 참고사항

- 우편주소 : 여수시 시청로 1(학동, 여수시청 총무과) (59675)
- 업무담당자 : 총무과 박지호(jh4142@korea.kr)
- 문의전화 : 061-659-3106



(붙임 1)

## 입법예고 사항에 대한 의견서

☐ 규칙명 : 「여수시 리.통.반 설치 및 운영 조례 시행규칙」일부개정규칙안

○ 성명(단체명) :

○ 주 소 :

○ 전 화 번 호 :

규칙안 항목별 내용	찬성여부		의견(사유)	기타 참고사항
	찬성	반대		

(붙임 2)

여수시 규칙 제 호

## 여수시 리·통·반 설치 및 운영 조례 시행규칙 일부개정규칙안

여수시 리·통·반 설치 및 운영 조례 시행규칙 일부를 다음과 같이 개정한다.

별표 2 중 서강동 11통, 12통 관할구역을 다음과 같이 한다.

동명	통명	반명	관 할 구 역
서강동	11	1	서교동 153-4(여수서교 행복주택) 101동 509호~514호, 601호~604호, 607호~614호 701호~704호, 707호~714호, 1층 상가
		2	서교동 153-4(여수서교 행복주택) 101동 801호~804호, 807호~814호, 901호~914, 1001호~1014호
		3	서교동 153-4(여수서교 행복주택) 101동 1101호~1104호, 1201호~1214호, 1301호~1314호
		4	서교동 153-4(여수서교 행복주택) 101동 1401호~1414호, 1501호~1504호, 1507호~1514호 1601호~1604호, 1607호~1614호
		5	서교동 153-4(여수서교 행복주택) 101동 1707호~1714호, 1807호~1814호, 1907호~1914호 2007호~2014호
		6	서교동 153-4(여수서교 행복주택) 101동 2107호~2112호, 2207호~2212호, 2307호~2314호
	12	1	서교동 30(여수중해마루힐 아너스) 101동 201호~205호, 401호~3101호, 1층 상가
		2	서교동 30(여수중해마루힐 아너스) 101동 302호~3102호
		3	서교동 30(여수중해마루힐 아너스) 101동 303호~3103호
		4	서교동 30(여수중해마루힐 아너스) 102동 206호~208호, 401호~3101호
		5	서교동 30(여수중해마루힐 아너스) 102동 302호~3102호
		6	서교동 30(여수중해마루힐 아너스) 102동 303호~3103호
		7	서교동 30(여수중해마루힐 아너스) 103동 301호~3101호
		8	서교동 30(여수중해마루힐 아너스) 103동 302호~3102호

별표 2 중 미평동 1통, 5통, 21통 관할구역을 다음과 같이 한다.

동명	통명	반명	관할구역
미평동	1통	1	미평동 108~140, 144~151, 197-7, 21, 7, 223~227, 221-4, 230-1, 231-4, 232-6, 232-13, 281-1, 282, 282-7, 282-8, 290~295, 산6, 315~316
	5통	1	미평동 255-1, 255-4, 274-1, 275-1, 278-1, 438-1, 439-1~439-7, 448-1, 453-1, 453-4, 453-5, 455-1~455-5, 457-1, ~457-9, 457-11, 457-12, 458-1~458-5
		2	451, 453-3, 457-9~457-11, 459-5~459-15, 460-1, 460-4, 461-1, 462-1, 463, 464-2, 493-4, 493-17
		3	248-2, 254-3~254-18, 464-1, 465, 466, 467, 467-1~467-5, 468-1, 469-1, 470-1, 471, 472-1~472-2, 473, 473-1~473-7, 474, 474-1, 474-2, 475, 476, 477, 487-10, 487-11, 493-6~493-17
	21통	1	미평동 937(해광샹그릴라힐즈파크 101동) 101, 102, 103, 104, 105, 106, 201, 202, 203, 204, 205, 206, 301, 302, 303, 304, 305, 306, 501, 502, 503, 504, 505, 506, 601, 602, 603, 604, 605, 606, 701, 702, 703, 704, 705, 706, 801, 802, 803, 804, 805, 806, 901, 902, 903, 904, 905, 906, 1001, 1002, 1003, 1004, 1005, 1006
		2	미평동 937(해광샹그릴라힐즈파크 102동) 101, 102, 103, 104, 105, 106, 201, 202, 203, 204, 205, 206, 301, 302, 303, 304, 305, 306, 501, 502, 503, 504, 505, 506, 601, 602, 603, 604, 605, 606, 701, 702, 703, 704, 705, 706, 801, 802, 803, 804, 805, 806, 901, 902, 903, 904, 905, 906, 1001, 1002, 1003, 1004, 1005, 1006
		3	미평동 937(해광샹그릴라힐즈파크 103동) 101, 102, 103, 104, 105, 106, 201, 202, 203, 204, 205, 206, 301, 302, 303, 304, 305, 306, 501, 502, 503, 504, 505, 506, 601, 602, 603, 604, 605, 606, 701, 702, 703, 704, 705, 706, 801, 802, 803, 804, 805, 806, 901, 902, 903, 904, 905, 906, 1001, 1002, 1003, 1004, 1005, 1006

동명	통명	반명	관할구역
		4	미평동 937(해광샹그릴라힐즈파크 104동) 101,102,103,104,105,106,107,201,202,203,204,205,206,207,301,302, 303,304,305,306,307,501,502,503,504,505,506,507,601,602,603,604, 605,606,607,701,702,703,704,705,706,707,801,802,803,804,805,806, 807,901,902,903,904,905,906,907,1001,1002,1003,1004,1005,1006, 1007
		5	미평동 937(해광샹그릴라힐즈파크 105동) 101,102,103,104,105,106,107,201,202,203,204,205,206,207,301,302, 303,304,305,306,307,501,502,503,504,505,506,507,601,602,603,604, 605,606,607,701,702,703,704,705,706,707,801,802,803,804,805,806, 807,901,902,903,904,905,1001,1002,1003
		6	미평동 937(해광샹그릴라힐즈파크 106동) 101,102,103,104,105,106,201,202,203,204,205,206,301,302,303,304, 305,306,501,502,503,504,505,506,601,602,603,604,605,606,701,702, 703,704,705,706,801,802,803,804,805,806,901,902,903,904,905,906, 1001,1002,1003,1004,1006

별표 2 중 만덕동 5통 관할구역을 다음과 같이 한다.

동명	통명	반명	관 할 구 역
만덕동	5통	1	덕충동 18, 19, 23-1~23-4, 24, 32-1, 32-3, 32-10, 34, 40~45, 48~51-2, 61-25, 758~761, 780-1, 780-3, 781~786, 786-2, 786-4
		2	덕충동 382, 386-2~386-5, 663, 671-5, 676-2, 680-1, 683, 684, 696, 700
		3	덕충동 427-2, 429, 663, 2021, 2022, 2023-1~2023-9, 2024-1~2024-9, 2025-1~2025-4, 2026-1~2026-4, 2027, 2028, 2029
		4	덕충동 871~873-2, 1028~1029, 1030, 1033, 1034~1036
		5	덕충동 663-2(산토리니 더 테라스) 101동 102호~104호, 201호~204호, 301호~304호 102동 101호~105호, 201호~205호, 301호~305호
		6	덕충동 668(파르테논 더 테라스 1차) 301동 101호~108호, 201호, 203호, 205호, 207호, 301호, 303호, 305호, 307호, 401호, 403호, 405호, 407호 302동 101호, 102호, 201호, 301호, 401호 303동 101호, 102호, 201호, 301호, 401호 304동 101호~104호, 201호, 203호, 301호, 303호, 401호, 403호 305동 101호, 102호, 201호, 301호, 401호

별표 2 중 쌍봉동 47통 관할구역을 다음과 같이 한다.

동명	통명	반명	관 할 구 역
쌍봉동	47	1	소호동 송소마을 일원
		2	소호동 음달마을 일원
		3	소호동 1232(여수 금호어울림 오션테라스 101동) 101, 102, 103, 104, 201, 202, 203, 204, 301, 302, 303, 304, 401, 402, 403, 404
		4	소호동 1232(여수 금호어울림 오션테라스 102동) 101, 102, 103, 104, 201, 202, 203, 204, 301, 302, 303, 304, 401, 402, 403, 404
		5	소호동 1232(여수 금호어울림 오션테라스 103동) 101, 102, 103, 104, 201, 202, 301, 302, 401, 402
		6	소호동 1232(여수 금호어울림 오션테라스 104동) 101, 102, 103, 104, 105, 106, 107, 108, 201, 202, 203, 204, 301, 302, 303, 304, 401, 402, 403, 404
		7	소호동 1232(여수 금호어울림 오션테라스 105동) 101, 102, 103, 104, 201, 202, 301, 302, 401, 402
		8	소호동 1232(여수 금호어울림 오션테라스 106동) 101, 102, 103, 104, 105, 106, 107, 108, 109, 110, 111, 201, 202, 203, 204, 205, 206, 301, 302, 303, 304, 305, 306, 401, 402, 403, 404, 405, 406
		9	소호동 1232(여수 금호어울림 오션테라스 107동) 101, 102, 103, 104, 201, 202, 301, 302, 401, 402
		10	소호동 1232(여수 금호어울림 오션테라스 108동) 101, 102, 103, 104, 201, 202, 203, 204, 301, 302, 303, 304, 401, 402, 403, 404
		11	소호동 1232(여수 금호어울림 오션테라스 109동) 101, 102, 103, 104, 201, 202, 301, 302, 401, 402
		12	소호동 1232(여수 금호어울림 오션테라스 110동) 101, 102, 103, 104, 105, 106, 107, 201, 202, 203, 205, 206, 207, 301, 302, 303, 305, 306, 307, 401, 402, 403, 405, 406, 407

별표 2 중 시전동 8통 관할구역을 다음과 같이 한다.

동명	통명	반명	관 할 구 역
시전동	8	1	신기동 11-1~11-6, 12-1~12-22
		2	신기동 8, 8-1, 9-7~9-15, 9-23, 10-1~10-6, 시전동 1089~1125
		3	신기동 9-1~9-6, 13-1~13-14, 181
		4	신기동 38-1~38-21, 75-1~75-27, 75-31, 시전동 180-16, 248, 248-5, 250-1

## 부 칙

이 규칙은 공포한 날부터 시행한다.

## 신 · 구조문대비표

현 행				개 정 안			
〔별표2〕 통반의 명칭 및 관할 구역				〔별표2〕 통반의 명칭 및 관할 구역			
동명	통명	반명	관 할 구 역	동명	통명	반명	관 할 구 역
서강동			(신 설)	서강동	11	1	서교동 153-4 여수서교 행복주택 101동 509~514, 601~604, 607~614, 701~704, 707~714, 1층 상가
						2	서교동 153-4 여수서교 행복주택 801~804, 807~814, 901~914, 1001~1014
						3	서교동 153-4 여수서교 행복주택 101동 1101~1114, 1201~1214, 1301~1314
						4	서교동 153-4 여수서교 행복주택 101동 1401~1414, 1501~1504, 1507~1514, 1601~1604, 1607~1614
						5	서교동 153-4 여수서교 행복주택 101동 1707~1714, 1807~1814, 1907~1914, 2007~2014
						6	서교동 153-4 여수서교 행복주택 101동 2107~2112, 2207~2212, 2307~2312

현행				개정안			
〔별표2〕통반의 명칭 및 관할 구역				〔별표2〕통반의 명칭 및 관할 구역			
동명	통명	반명	관할 구역	동명	통명	반명	관할 구역
서강동			(신설)	서강동	12	1	서교동 30 여수중해마루힐 아너스 101동 201호~205호, 401호~3101호, 상가동
						2	서교동 30 여수중해마루힐 아너스 101동 302호~3102호
						3	서교동 30 여수중해마루힐 아너스 101동 303호~3103호
						4	서교동 30 여수중해마루힐 아너스 102동 206호~208호, 401호~3101호
						5	서교동 30 여수중해마루힐 아너스 102동 302호~3102호
						6	서교동 30 여수중해마루힐 아너스 102동 303호~3103호
						7	서교동 30 여수중해마루힐 아너스 103동 301호~3101호
						8	서교동 30 여수중해마루힐 아너스 103동 302호~3102호



현행				개정안			
〔별표2〕통반의 명칭 및 관할 구역				〔별표2〕통반의 명칭 및 관할 구역			
동명	통명	반명	관할 구역	동명	통명	반명	관할 구역
미평동	1	1	미평동 108~140, 144~151, 197-7, 21, 7, 223~227, 221-4, 230-1, 231-4, 232-6, 232-13, 233-1, 233-9, 281-1, 282, 282-7, 282-8, 290~295, 산16, 315~316	미평동	1	1	미평동 108~140, 144~151, 197-7, 21, 7, 223~227, 221-4, 230-1, 231-4, 232-6, 232-13, 281-1, 282, 282-7, 282-8, 290~295, 산16, 315~316 <b>(233-1, 233-9 삭제)</b>
	5	4	254(한국화약아파트2동) 101~180, 201~208, 301~308, 401~408, 501~508		5	4	<b>“삭제”</b>
		5	미평동 254(한국화약아파트 3동) 101~106, 201~206, 301~306, 401~604, 501~506			5	<b>“삭제”</b>
		6	254(한국화약아파트 5동) 101~106, 201~206, 301~306, 401~406, 501~506			6	<b>“삭제”</b>
		7	254(한국화약아파트 6동) 101~104, 201~204, 301~304, 401~404, 501~504			7	<b>“삭제”</b>
		8	254(한국화약아파트 7동) 101~104, 201~204, 301~305, 401~404, 501~504			8	<b>“삭제”</b>

현행				개정안			
〔별표2〕 통반의 명칭 및 관할 구역				〔별표2〕 통반의 명칭 및 관할 구역			
동	통명	반명	관할구역	동	통명	반명	관할 구역
미평동		(신 설)		미평동	21	1	미평동 937 (해광샹그릴라힐즈파크 101동) 101,102,103,104,105,106,201, 202,203,204,205,206,301,302, 303,304,305,306,501,502,503, 504,505,506,601,602,603,604, 605,606,701,702,703,704,705, 706,801,802,803,804,805,806, 901,902,903,904,905,906,1001, 1002,1003,1004,1005,1006
						2	미평동 937 (해광샹그릴라힐즈파크 102동) 101,102,103,104,105,106,201, 202,203,204,205,206,301,302, 303,304,305,306,501,502,503, 504,505,506,601,602,603,604, 605,606,701,702,703,704,705, 706,801,802,803,804,805,806, 901,902,903,904,905,906,1001, 1002,1003,1004,1005,1006
						3	미평동 937 (해광샹그릴라힐즈파크 103동) 101,102,103,104,105,106,201, 202,203,204,205,206,301,302, 303,304,305,306,501,502,503, 504,505,506,601,602,603,604, 605,606,701,702,703,704,705, 706,801,802,803,804,805,806, 901,902,903,904,905,906,1001, 1002,1003,1004,1005,1006

현행				개정안			
〔별표2〕 통반의 명칭 및 관할 구역				〔별표2〕 통반의 명칭 및 관할 구역			
동	통명	반명	관할구역	동	통명	반명	관할 구역
미평동		(신 설)		미평동	21	4	미평동 937 (해광샹그릴라힐즈파크 104동) 101,102,103,104,105,106,107, 201,202,203,204,205,206,207, 301,302,303,304,305,306,307, 501,502,503,504,505,506,507, 601,602,603,604,605,606,607, 701,702,703,704,705,706,707, 801,802,803,804,805,806,807, 901,902,903,904,905,906,907, 1001,1002,1003,1004,1005, 1006,1007
						5	미평동 937 (해광샹그릴라힐즈파크 105동) 101,102,103,104,105,106,107, 201,202,203,204,205,206,207, 301,302,303,304,305,306,307, 501,502,503,504,505,506,507, 601,602,603,604,605,606,607, 701,702,703,704,705,706,707, 801,802,803,804,805,806,807, 901,902,903,904,905,1001, 1002,1003
						6	미평동 937 (해광샹그릴라힐즈파크 106동) 101,102,103,104,105,106,201, 202,203,204,205,206,301,302, 303,304,305,306,501,502,503, 504,505,506,601,602,603,604, 605,606,701,702,703,704,705, 706,801,802,803,804,805,806, 901,902,903,904,905,906,1001, 1002,1003,1004,1006

현 행				개 정 안			
〔별표2〕 통반의 명칭 및 관할 구역				〔별표2〕 통반의 명칭 및 관할 구역			
동	통명	반명	관할구역	동	통명	반명	관 할 구 역
만덕동			(신 설)	만덕동	5	5	덕충동 663-2(산토리니 더 테라스) 101동 102호~104호, 201호~204호, 301호~304호, 102동 101호~105호, 201호~205호, 301호~305호
						6	덕충동 668 (파르테논 더 테라스 1차) 301동 101호~108호, 201호, 203호, 205호, 207호, 301호, 303호, 305호, 307호, 401호, 403호, 405호, 407호 302동 101호, 102호, 201호, 301호, 401호 303동 101호, 102호, 201호, 301호, 401호 304동 101호~104호, 201호, 203호, 301호, 303호, 401호, 403호 305동 101호, 102호, 201호, 301호, 401호

현 행				개 정 안			
〔별표2〕 통반의 명칭 및 관할 구역				〔별표2〕 통반의 명칭 및 관할 구역			
동명	통명	반명	관 할 구 역	동명	통명	반명	관 할 구 역
쌍봉동			(신 설)	쌍봉동	47	3	소호동 1232(여수 금호아울림 오션테라스 101동)  101, 102, 103, 104, 201, 202, 203, 204, 301, 302, 303, 304, 401, 402, 403, 404
						4	소호동 1232(여수 금호아울림 오션테라스 102동)  101, 102, 103, 104, 201, 202, 203, 204, 301, 302, 303, 304, 401, 402, 403, 404
						5	소호동 1232(여수 금호아울림 오션테라스 103동)  101, 102, 103, 104, 201, 202, 301, 302, 401, 402
						6	소호동 1232(여수 금호아울림 오션테라스 104동)  101, 102, 103, 104, 105, 106, 107, 108, 201, 202, 203 204, 301, 302, 303, 304, 401, 402, 403, 404
						7	소호동 1232(여수 금호아울림 오션테라스 105동)  101, 102, 103, 104, 201, 202, 301, 302, 401, 402
						8	소호동 1232(여수 금호아울림 오션테라스 106동)  101, 102, 103, 104, 105, 106, 107, 108, 109, 110, 111, 201, 202, 203, 204, 205, 206, 301, 302, 303, 304, 305, 306, 401, 402, 403, 404, 405, 406

현 행				개 정 안			
〔별표2〕 통반의 명칭 및 관할 구역				〔별표2〕 통반의 명칭 및 관할 구역			
동명	통명	반명	관 할 구 역	동명	통명	반명	관 할 구 역
쌍봉동		(신 설)		쌍봉동	47	9	소호동 1232(여수 금호어울림 오션테라스 107동) 101, 102, 103, 104, 201, 202, 301, 302, 401, 402
						10	소호동 1232(여수 금호어울림 오션테라스 108동) 101, 102, 103, 104, 201, 202, 203, 204, 301, 302, 303, 304, 401, 402, 403, 404
						11	소호동 1232(여수 금호어 울림 오션테라스 109동) 101, 102, 103, 104, 201, 202, 301, 302, 401, 402
						12	소호동 1232(여수 금호어울림 오션테라스 110동) 101, 102, 103, 104, 105, 106, 107, 201, 202, 203, 205, 206, 207, 301, 302, 303, 305, 306, 307, 401, 402, 403, 405, 406, 407

현 행				개 정 안			
〔별표2〕 통반의 명칭 및 관할 구역				〔별표2〕 통반의 명칭 및 관할 구역			
동명	통명	반명	관 할 구 역	동명	통명	반명	관 할 구 역
시전동	8	3	신기동 9-1~9-6, 13-1~13-14	시전동	8	3	신기동 9-1~9-6, 13-1~13-14, 181(추가)

# 전문건설업(신규) 등록 공고

건설산업기본법 제9조의 규정에 의한 전문건설업 등록 사항을 동법 시행령 제11조 및 시행규칙 제8조의 규정에 의거 다음과 같이 공고합니다.

- 1. 상호 및 대표자 : 주식회사남우진흥
- 2. 영 업 소 재 지 : 전남 여수시 상암로 514(호명동)
- 3. 법인 등록번호 : 110111-05\*\*\*\*\*

업종명	등록번호	주력분야	등록일
기계설비가스공사업	여수-23-파-04	기계설비공사	2023.07.27.

2023년 7월 27일

여 수 시 장