

<p>제2023-75호 2023년 8월 17일(목)</p>	<p>시 보</p> <p></p> <p>여수시</p>	<p>시 정 지 표</p> <p>소통화합 열린도시 인재육성 산업도시 문화예술 복지도시 해양관광 휴양도시 기후변화 선도도시</p>
--	--	--

■ 발행인 : 여수시장 ■ 발행소 : 홍보담당관실 / 여수시 시청로 1(학동) ☎ 659-3025 FAX) 659-5803

고 시

○ 여수시 고시	제2023-361호	여수 도시계획시설(도로)사업 실시계획(변경)인가 및 지형도면 고시	1
○ 여수시 고시	제2023-363호	여수 도시계획시설(공원, 도로)사업 실시계획(변경)인가 및 지형도면 고시	4
○ 여수시 고시	제2023-364호	도로명주소 부여·폐지 고시	20
○ 여수시 고시	제2023-365호	공유수면 점용 사용 허가 고시	31
○ 여수시 고시	제2023-366호	공유수면 점용·사용 실시계획 승인(신고) 고시	32
○ 여수시 고시	제2023-367호	공유수면 점용·사용 실시계획 승인(신고) 고시	33
○ 여수시 고시	제2023-368호	여수 적량지구 개발행위허가 제한지역 지정 및 지형도면고시	34
○ 여수시 고시	제2023-369호	여수 도시계획시설(신기어린이공원) 조성계획 결정 및 지형도면 고시	35
○ 여수시 고시	제2023-370호	공유수면 점용·사용 실시계획 승인(신고) 고시	47

공 고

○ 여수시 공고	제2023-2332호	전문건설업(신규) 등록 공고	48
○ 여수시 공고	제2023-2333호	재결서 정본 공사용달 공고 「54kV 서순천 기설송전선로 권원화보사업 2차(22수용149)」	49
○ 여수시 공고	제2023-2335호	「노인 의료·돌봄 통합지원 시범사업」 수행기관 모집 재공고	51
○ 여수시 공고	제2023-2337호	재결서 정본 공사용달 공고 「54kV 여천 기설송전선로 권원화보사업 2차(22수용1514)」	64
○ 여수시 공고	제2023-2338호	전문건설업(신규) 등록 공고	66
○ 여수시 공고	제2023-2345호	2023 제5기 여수시 관광진흥기금 심의위원회 위원 모집 공고	67
○ 여수시 공고	제2023-2349호	전문건설업(신규) 등록 공고	72
○ 여수시 공고	제2023-2350호	종포해양공원 공영주차장 유료운영 행정예고	73
○ 여수시 공고	제2023-2351호	2023년 농지이용관리 지원사업 보조인력 기간제근로자 채용 서류전형 평가결과 및 면접시험 시행 공고	77
○ 여수시 공고	제2023-2355호	2024년도 어촌신활력증진사업 앵커조직 선정 재공모	79
○ 여수시 공고	제2023-2357호	종포해양공원 공영주차장 유료운영 행정예고(정정)	110
○ 여수시 공고	제2023-2366호	공유수면 점·사용 승인을 위한 이해관계자 등의 의견수렴공고	114
○ 여수시 공고	제2023-2370호	2023년 자치분권대학 온라인캠퍼스 수강생 모집	117
○ 여수시 공고	제2023-2374호	공유수면 점·사용 승인을 위한 이해관계자 등의 의견수렴공고	119
○ 여수시 공고	제2023-2375호	여수시 도시계획위원회 위원 명단(변경) 공고	122

회 람								
--------	--	--	--	--	--	--	--	--

시보는 공문서로서의 효력을 갖습니다

여수 도시계획시설(도로)사업 실시계획(변경)인가 및 지형도면 고시

「국토의 계획 및 이용에 관한 법률」제88조, 제91조, 같은 법 시행령 제97조, 제100조 및 「전라남도 사무위임 조례」제2조에 따라 여수도시계획시설(도로)사업 실시계획(변경)인가하고 「국토의 계획 및 이용에 관한 법률」제30조, 제32조, 「토지이용규제 기본법」제8조에 따라 여수 도시관리계획(도로) 결정 변경 및 지형도면 고시합니다.

2023. 8. 17.

여 수 시 장

1. 사업시행지 위치(변경없음): 여수시 돌산읍 우두리 799-43번지 일원

2. 사업종류 및 명칭(변경없음)

가. 종 류 : 도시계획시설(도로 : 소로 3-705)사업

나. 명 칭 : 돌산읍 진두마을 도로개설 공사

3. 사업의 면적 또는 규모(변경)

가. 면 적: 기정) 5,670㎡ → 변경) 5,766㎡ 증) 96㎡

나. 규 모: L=478m B=6.0m

4. 사업시행자의 성명 및 주소(변경없음)

가. 성 명: 여수시장

나. 주 소: 여수시 시청로 1(학동)

5. 사업시행기간(변경) ▮기정: 2020. 6.18.~2024.12.31.

└변경: 2020. 6.18.~2025.12.31.

6. 수용 또는 사용할 토지 또는 건물의 소재지.지번.지목 및 면적, 소유권과 소유권외의 권리의 명세 및 그 소유자.관리자의 성명.주소(변경): 붙임

7. 도시관리계획 결정 변경 조서

■ 교통시설 결정(변경) 조서

가. 도로 결정(변경) 조서

구분	규 모				기능	연장 (m)	기점	종점	사용 형태	주요 경과지	최초 결정일	비 고
	등급	류별	번호	폭원 (m)								
기정	소로	3	705	6	국지 도로	478	우두리 산799-6	우두리 794-88	일반 도로	—	건고-10호 (90.01.22)	
변경	소로	3	705	6	국지 도로	478	우두리 799-6	우두리 794-88	일반 도로	—		

나. 도로 결정(변경) 사유서

변경전 도로명	변경후 도로명	변경내용	변경사유
소로 3-705	소로 3-705	가) • 도로선형 변경 나) • 면적 증가 다) A=5,670㎡→5,766㎡ 증)96㎡	라) • 분할측량결과 반영에 따른 면적 변경 및 도시관리계획 경미한 변경

8. 공공시설 등의 귀속 및 양도에 관한 사항(변경없음): 해당없음

9. 기타 자세한 사항은 여수시 도시계획과(☎061-659-4013) 및 도로과(☎061-659-4072)로 문의하여 주시기 바랍니다.

□ 수용 또는 사용할 토지 또는 건물의 소재지.지번.지목 및 면적, 소유권과 소유권이외의 권리의 명세 및 그 소유자.관리자의 성명.주소

○ 토지조서(변경)

연번	소재지		지번	지목	면적(㎡)		소유자		비고
	읍	리			지적	편입	성명	주소	
계			21	필지	65,674	5,670			기정
			21	필지	5,766	5,766			변경
1	돌산	우두	799-6	도	1,002	11	건교부		기정
			799-234	도	11	11	건교부		변경
2	돌산	우두	799-42	도	403	64	건교부		기정
			799-235	도	63	63	건교부		변경
3	돌산	우두	799-228	대	86	86	여수시		기정
4	돌산	우두	799-229	전	1,051	1,051	여수시		기정
5	돌산	우두	799-231	전	517	517	여수시		기정
6	돌산	우두	799-58	대	602	75	여수시		기정
			799-238	대	74	74	여수시		변경
7	돌산	우두	799-180	전	1,182	455	이*연	전남 여수시 돌산읍 우두리 *	기정
			799-253	전	458	458	이*연	전남 여수시 돌산읍 우두리 *	변경
8	돌산	우두	799-186	전	750	266	조*자	경기도 성남시 분당구 미금일로 1*	기정
			799-255	전	263	263	여수시		변경
9	돌산	우두	799-200	전	9	4	여수시		기정
			799-259	전	4	4	여수시		변경
10	돌산	우두	799-142	도	47	13	여수시		기정
			799-249	도	13	13	여수시		변경
11	돌산	우두	799-78	도	472	19	여수시		기정
			799-241	도	19	19	여수시		변경
12	돌산	우두	799-141	도	21	15	여수시		기정
			799-247	도	13	13	여수시		변경
13	돌산	우두	799-175	대	193	127	여수시		기정
			799-251	대	127	127	여수시		변경
14	돌산	우두	799-75	전	9,248	1,518	손*주	서울 용산구 이촌동 *-86	기정
			799-239	전	1,517	1,517	손*주	서울 용산구 이촌동 *-86	변경
15	돌산	우두	799-136	전	617	92	여수시		기정
			799-246	전	93	93	여수시		변경
16	돌산	우두	799-198	전	728	330	유*석	전남 여수시 돌산읍 진두해안길 *	기정
			799-257	전	336	336	김*순	전남 여수시 돌산읍 진두해안길 1*	변경
17	돌산	우두	799-104	전	496	9	김*화	화성시 향남읍 행정중앙2로 *	기정
			799-260	전	9	9	여수시		변경
18	돌산	우두	799-135	전	1,667	365	김*희	원주시 단구동 *-3	기정
			799-244	전	381	381	여수시		변경
19	돌산	우두	799-81	전	5,315	298	주*진	서울시 송파구 위례성대로14길 *	기정
			799-243	전	334	334	문*례	순천시 장선배기길 8*	변경
20	돌산	우두	794-88	임	40,683	280	여수시		기정
			794-91	임	322	322	여수시		변경
21	돌산	우두	799-9	전	585	75	여수시		기정
			799-237	전	75	75	여수시		변경

여수 도시계획시설(공원, 도로)사업 실시계획(변경)인가 및 지형도면 고시

「국토의 계획 및 이용에 관한 법률」 제88조, 제91조, 같은 법 시행령 제97조, 제100조 및 「전라남도 사무위임 조례」제2조에 따라 여수 도시계획시설(공원, 도로)사업 실시계획(변경)인가하고 「국토의 계획 및 이용에 관한 법률」 제30조, 제32조, 같은 법 시행령 제25조, 제27조, 「도시공원 및 녹지 등에 관한 법률」 제16조의2, 「토지이용규제 기본법」제8조 및 「전라남도 사무위임 조례」제2조에 따라 여수 도시관리계획(공원, 공원조성계획) 결정 변경 및 지형도면 고시합니다.

2023. 8. 17.

여 수 시 장

1. 사업시행지의 위치(변경없음) : 여수시 군자동 466-1번지 일원

2. 사업의 종류 및 명칭(변경없음)

가. 종 류 : 여수 도시계획시설(공원, 도로)사업

나. 명 칭 : 전라좌수영 동헌일원 복원사업

3. 사업의 면적 또는 규모(변경)

가. 면 적 ㄱ기정: 공원 12,981㎡, 도로 1,682㎡(공원과 중복 지정)

ㄴ변경: 공원 12,780㎡, 도로 1,682㎡(공원과 중복 지정)

나. 규 모(변경)

구 분	면 적(㎡)	비 율(%)	비 고
합 계	12,981	100.0	기정
	12,780	100.0	변경
교양시설	4,333	33.4	기정
	4,369	34.2	변경
공원관리시설	420	3.2	기정
	420	3.3	변경
도 로	1,682	12.9	기정
	1,682	13.1	변경
광 장	526	4.1	기정
	528	4.1	변경
주차장	2,766	21.3	기정
	2,782	21.8	변경
녹지	3,254	25.1	기정
	2,999	23.5	변경

4. 사업시행자의 성명 및 주소(변경없음)

가. 성 명 : 여수시장

나. 주 소 : 여수시 시청로 1(학동)

5. 사업의 시행기간(변경) ┐기정: 2017. 1.26.~2023.12.31.

└변경: 2017. 1.26.~2025.12.31.

6. 수용 또는 사용할 토지 또는 건물의 소재지·지번·지목 및 면적, 소유권과 소유권외의 권리의 명세 및 그 소유자·권리자의 성명·주소(변경) : 불입

7. 도시관리계획 결정 변경 조서(변경)

가. 공간시설 결정(변경) 조서

1) 공원 결정(변경) 조서

구분	도면 표시 번호	공원명	시설의 세 분	위 치	면 적 (㎡)			최 초 결정일	비 고
					기 정	변 경	변경후		
변경	205	전라 좌수영공원	역사 공원	군자동 466-1번지 일대	12,981	감) 201	12,780	여고-284 16.11.10.	

2) 공원 결정(변경) 사유서

도면표시번호	공원명	변경내용	변경사유
205	전라 좌수영공원	• 면적 변경 A=12,981㎡→ 12,780㎡ 감) 201㎡	• 분할측량에 따른 면적 변경에 따른 도시관리계획 경미한 변경(5% 미만)

나. 공원조성계획 결정(변경) 조서

1) 공원조성계획 총괄표

시설구분	시설내용	부지		건축물		비고
		면적(㎡)	비율(%)	건축 면적(㎡)	건축 연면적(㎡)	
합계(기정)		12,981	100.0	714.2	714.2	
합계(변경)		12,780	100.0	714.2	714.2	
교양시설	운주헌, 무권재, 내아, 결승당, 백화당, 완경루, 공사문, 정병문, 출입문 1개소	(기정)4,333 (변경)4,369	(기정)33.4 (변경)34.2	664.2	664.2	
공원관리시설	관리사무소, 출입문 1개소, 주차장	420	(기정)3.2 (변경)3.3	50.0	50.0	
도로	중로3-1, 소로3-88	1,682	(기정)12.9 (변경)13.1	—	—	
광장	광장, 출입문 2개소	(기정)526 (변경)528	4.1	—	—	
주차장	주차장	(기정)2,766 (변경)2,782	(기정)21.3 (변경)21.8	—	—	
녹지	녹지	(기정)3,254 (변경)2,999	(기정)25.1 (변경)23.5	—	—	

2) 공원조성계획 세부결정조서

구분	도면표시 번호	위치	부지		건축물		비고
			면적(㎡)	비율(%)	건축 면적(㎡)	건축 연면적(㎡)	
합계(기정)			12,981	100.0	714.2	714.2	
합계(변경)			12,780	100.0	714.2	714.2	
교양시설	1-1	군자동 462-5대 일대	3,914	(기정)30.2 (변경)30.6	578.3	578.3	
	1-2	관문동 1112대 일대	(기정)419 (변경)455	(기정)3.2 (변경)3.6	85.9	85.9	
공원관리시설	2-1	동산동 443대 일대	420	(기정)3.2 (변경)3.3	50	50	
도로	3-1	군자동 467-2대 일대	1626	(기정)12.5 (변경)12.7	—	—	
	3-2	관문동 1109도 일대	56	0.4			
광장	4-1	관문동 1116대 일대	(기정)526 (변경)528	4.1	—	—	
주차장	5-1	관문동 417-1대 일대	(기정)2,766 (변경)2,782	(기정)21.3 (변경)21.8	—	—	
녹지	6-1	동산동 432대 일대	(기정)3,254 (변경)2,999	(기정)25.1 (변경)23.5	—	—	

3) 공원조성계획 변경 사유서

도면표시번호	시설명	변경내용	변경사유	비고
1-2	교양시설	• 면적 변경 A=419㎡ → 455㎡ 증) 36㎡	• 분할측량에 따른 면적 변경	
4-1	광장	면적 변경 A=526㎡ → 528㎡ 증) 2㎡	• 분할측량에 따른 면적 변경	
5-1	주차장	면적 변경 A=2,766㎡ → 2,782㎡ 증) 16㎡	• 분할측량에 따른 면적 변경	
6-1	녹지	면적 변경 A=3,254㎡ → 2,999㎡ 감) 255㎡	• 분할측량에 따른 면적 변경	

8. 공공시설 등의 귀속 및 양도에 관한 사항(변경없음) : 해당없음

9. 기타 자세한 사항은 여수시 도시계획과(☎ 061-659-4013), 문화유산과(☎061-659-2107)로 문의하여 주시기 바랍니다.

□ 수용 또는 사용할 토지 또는 건물의 소재지.지번.지목 및 면적, 소유권과 소유권이외의 권리의 명세 및 그
소유자.권리자의 성명.주소

○ 토지조서(변경)

구 분	소재지	지번			지 목	면적(㎡)		소유자 및 권리자(갑구)			권리자(을구)		
		본번	-	부번		지적	편입 면적	성명	주소	비고	성명	주소	비고
소계(124필지)						기정 32,756 변경 21,448	기정 12,981 변경 12,780						
1	관문동	326			도	5,234	188	국(국토교통 부)					기정
	"	326	-	24	도	224	224	"					변경
2	관문동	408			대	1,106	48	변진이	전라남도 여수시 관문동 408		농업협동 조합중앙회	서울시 중구 충정로 1가 75	기정
	"	408	-	4	"	1	1	여수시					변경
	"	408	-	5	"	1	1	"					변경
	"	408	-	6	"	1	1	"					변경
	"	408	-	7	"	4	4	"					변경
	"	408	-	8	"	42	42	"					변경
3	관문동	412			대	41	41	여수시					변경없 음
4	관문동	413			도	170	89	여수시					변경없 음
5	관문동	415			대	43	43	최민웅	전라남도 여수시 덕충동 938 장미빌라 2동 104호		여수축산업 협동조합	전라남도 여수시 학동 191-1	기정
							김남기	전라남도 여수시 관문동 414					
	"	"			"	"	"	최민웅	전라남도 여수시 여문1로 90, 804동 102호(문수동, 원앙파크맨션)				변경
6	관문동	416			대	182	180	곽준석	경상북도 김천시 평화7길 12-7(평화동)				기정
	"	"			"	180	180	여수시					변경
7	관문동	417	-	1	대	278	262	정채민	전라남도 여수시 신월2길 35, 101동 106호 (신월동, 대주아파트)		여서 새마을금고	전라남도 여수시 여서1로 84-1(여서동)	기정
	"	"	"	"	"	277	277	정채민	전라남도 여수시 신월2길 35, 101동 106호 (신월동, 대주아파트)		여서 새마을금고	전라남도 여수시 여서1로 84-1(여서동)	변경 (분할)
8	관문동	1107			대	251	251	김현준	전라남도 여수시 동산동 324				기정
	"	"			"	"	"	여수시					변경
9	관문동	1108	-	1	대	11	11	여수시					기정
	"	"	"	"	도	"	"	"					변경
10	관문동	1108			도	42	42	여수시					변경없 음
11	관문동	1109			도	20	20	여수시					변경없 음
12	관문동	1110			대	30	30	여수시					변경없 음
13	관문동	1111			대	20	20	김희성	전라남도 여수시 관문동 1111				기정
	"	"			"	"	"	여수시					변경

구분	소재지	지번			지목	면적(㎡)		소유자 및 권리자(갑구)			권리자(을구)		
		본번	-	부번		지적	편입면적	성명	주소	비고	성명	주소	비고
14	관문동	1112			대	66	66	정기임	전라남도 여수시 관문동 1112				기정
	"	"			"	"	"	여수시					변경
15	관문동	1113			대	30	30	박연	전라남도 여수시 관문동 1113		신기신용 협동조합	전라남도 여수시 홍국로29(학동)	기정
	"	"			"	"	"	여수시					변경
16	관문동	1114			대	3	3	말광전	전라남도 여수시 남면 심장리 78				기정
	"	"			"	"	"	국(기획재정부)					변경
17	관문동	1115			대	215	209	부충배	전라남도 여수시 여서동496-1 부영아파트 703동 307호				기정
	"	"			"	210	210	"	전라남도 여수시 여문2로 191, 102동 908호(여서동, 현대아파트)				변경
18	관문동	1116			대	240	240	김의수	전라남도 여수시 관문동 1116		화양농업 협동조합	전라남도 여수시 화양면 나진리 476	기정
	"	"			"	"	"	여수시		압류			변경
19	관문동	1116	-	1	도	11	11	김의수	전라남도 여수시 봉산동 712				기정
	"	"	"	"	"	"	"	여수시		압류			변경
20	관문동	1117			대	75	75	김진선	전라남도 여수시 관문동 1117				변경없음
21	관문동	1117	-	2	대	189	173	김진식	전라남도 여수시 관문동 1117				기정
	"	"	"	"	"	174	174	여수시					변경
22	군자동	296			도	4,705	56	국(국토교통부)					기정
	"	296	-	18	"	877	56						변경
23	군자동	371	-	1	도	1,460	5	여수시					변경없음
24	군자동	405			도	400	98	국(국토교통부)					기정
	"	405	-	2	도	8	8	"					변경
25	군자동	406			대	294	294	여수시					변경없음
26	군자동	406	-	1	도	223	196	여수시					변경없음
27	군자동	407			대	268	268	여수시					변경없음
28	군자동	408			대	136	136	여수시					변경없음
29	군자동	409			대	115	115	여수시					변경없음
30	군자동	409	-	2	도	11	11	임영희	전라남도 여수시 군자동 401				변경없음
31	군자동	410			대	99	99	여수시					변경없음
32	군자동	411			대	213	213	여수시					변경없음
33	군자동	412			대	109	109	임춘기, 최선자	전라남도 여수시 군자5길 2-2 (군자동)				기정
	"	"			"	"	"	여수시					변경
34	군자동	413			대	132	132	여수시					변경없음
35	군자동	414			대	137	137	여수시					변경없음

구분	소재지	지번			지목	면적(㎡)		소유자 및 권리자(갑구)			권리자(을구)		
		본번	-	부번		지적	편입면적	성명	주소	비고	성명	주소	비고
36	군자동	415			대	160	160	김치완	전라북도 진주시 완산구 세내로 239, 102동 1904호 (효자동2가, 더샵 효자아파트)				기정
	"	"			"	"	"	여수시					변경
37	군자동	427			대	218	8	황치현	전라남도 여수시 종화동 1101-1				기정
	"	"			"	218	-	박근배	전라남도 여수시 고소9길 14(고소동)				변경
38	군자동	449			대	29	29	여수시					변경없음
39	군자동	450			대	144	144	여수시					변경없음
40	군자동	451			대	97	97	여수시					변경없음
41	군자동	452			대	104	104	여수시					변경없음
42	군자동	453			도	150	13	여수시					변경없음
43	군자동	454			대	50	50	여수시					변경없음
44	군자동	455			수	99	76	여수시					변경없음
45	군자동	456			대	53	53	여수시					변경없음
46	군자동	457			대	33	33	여수시					변경없음
47	군자동	458			대	13	13	여수시					변경없음
48	군자동	459			대	60	60	여수시					변경없음
49	군자동	460			대	252	252	여수시					변경없음
50	군자동	460	-	1	대	49	49	여수시					변경없음
51	군자동	461			대	198	198	여수시					변경없음
52	군자동	462	-	1	대	74	74	여수시					변경없음
53	군자동	462	-	4	대	76	76	여수시					변경없음
54	군자동	462	-	5	대	307	307	여수시					변경없음
55	군자동	462	-	6	대	22	22	여수시					변경없음
56	군자동	462	-	7	대	20	20	여수시					변경없음
57	군자동	464			도	208	208	여수시					변경없음
58	군자동	465			대	300	300	여수시					변경없음
59	군자동	465	-	1	대	47	47	여수시					변경없음
60	군자동	466	-	1	대	144	144	여수시					변경없음
61	군자동	466	-	2	대	151	151	여수시					변경없음
62	군자동	467	-	2	대	264	264	국(기획재정부)					변경없음
63	군자동	467	-	3	대	13	13	국(기획재정부)					변경없음
64	군자동	467	-	4	도	17	17	선형재	광주광역시동구 계림동 489-18				변경없음
65	군자동	467	-	6	도	9	9	여수시					변경없음
66	군자동	469			도	23	23	여수시					변경없음
67	군자동	470			도	228	228	여수시					변경없음
68	군자동	471	-	1	도	42	22	여수시					변경없음

구분	소재지	지번			지목	면적(㎡)		소유자 및 권리자(갑구)			권리자(을구)		
		본번	-	부번		지적	편입면적	성명	주소	비고	성명	주소	비고
69	군자동	472			사	4,939	8	여수시					변경없음
70	동산동	428			대	195	10	여수시					변경없음
71	동산동	430			대	46	3	여수시					변경없음
72	동산동	431			대	73	18	조희순	전라남도 여수시 관문동 759				기정
	"	"			"	16	16	"	"				변경
73	동산동	432			대	268	268	여수시					변경없음
74	동산동	433			대	36	34	국(기획재정부)					변경없음
75	동산동	434			대	43	26	여수시					변경없음
76	동산동	435			대	69	44	정경춘	전라남도 여수시 웅천동 521				기정
	"	"			"	45	44	여수시					변경
77	동산동	436			대	63	28	여수시					변경없음
78	동산동	437			대	93	84	여수시					변경없음
79	동산동	438			대	89	89	여수시					변경없음
80	동산동	439			대	53	53	여수시					변경없음
81	동산동	440			대	66	66	여수시					변경없음
82	동산동	441			대	20	20	여수시					변경없음
83	동산동	442			대	63	63	여수시					변경없음
84	동산동	443			대	205	205	여수시					변경없음
85	동산동	444			대	99	99	여수시					변경없음
86	동산동	445			대	165	165	여수시					변경없음
87	동산동	446			대	73	73	여수시					변경없음
88	동산동	447			대	93	93	여수시					변경없음
89	동산동	448			대	112	112	여수시					변경없음
90	동산동	449			대	94	94	여수시					변경없음
91	동산동	455			대	76	76	여수시					변경없음
92	동산동	457			대	154	154	여수시					변경없음
93	동산동	458	-	1	대	14	14	여수시					변경없음
94	동산동	459	-	1	대	36	36	여수시					변경없음
95	동산동	460			대	75	75	한평식	전라남도 여수시 공화북2길 19(공화동)				기정
	"	"			"	"	"	여수시					변경
96	동산동	460	-	1	도	114	2	여수시					변경없음
97	동산동	461	-	1	대	208	208	여수시					변경없음
98	동산동	462			대	86	86	박순규	전라남도 여수시 동산동 463-2				기정
	"	"			"	"	"	여수시					변경
99	동산동	463	-	1	대	176	176	이의삼	전라남도 여수시 진남로 96(동산동)		종고 새마을금고	전라남도 여수시 아순산량정로 215(종화동)	기정
	"	"		"	"	"	"	여수시					변경

구분	소재지	지번			지목	면적(㎡)		소유자 및 권리자(갑구)			권리자(을구)		
		본번	-	부번		지적	편입면적	성명	주소	비고	성명	주소	비고
100	동산동	463	-	2	대	152	152	박순규	전라남도 여주시 동산동 463-2				기정
	"	"	"	"	"	"	"	여주시					변경
101	동산동	464	-	2	대	31	31	여주시					변경없음
102	동산동	465	-	1	대	69	69	심희중	전라남도 여주시 동산동 465-1				기정
	"	"	"	"	"	"	"	심정근	경기도 수원시 영통구 영통로154번길 51-16, 307동 1001호 (매포동, 센트럴하이츠아파트)				변경
103	동산동	467			대	60	60	박명심	전라남도 여주시 관문동 361				기정
	"	"			"	"	"	여주시					변경
104	동산동	468			대	60	60	여주시					변경없음
105	동산동	468	-	1	도	6	3	여주시					변경없음
106	동산동	469			대	46	46	신정순	전라남도 여주시 동산동 469				기정
	"	"			"	"	"	여주시					변경
107	동산동	470			도	3	3	국(국토교통부)					변경없음
108	동산동	471			대	192	192	고명수	전라남도 여주시 동문로 34-1(고소동)		신기신용 협동조합	전라남도 여주시 학동 32-9	기정
	"	"			"	"	"	여주시			정병선	전라남도 여주시 박람회길 61, 116동 1203호(덕충동, 엑스포힐스테이트단지)	
	"	"			"	"	"	여주시					변경
109	동산동	475			대	125	125	김준수	전라남도 여주시 동산동 475				변경없음
110	동산동	476	-	1	대	195	195	홍용일	전라남도 여주시 동산동 476				기정
	"	"	"	"	"	"	"	여주시					변경
111	동산동	477			도	1,094	1,040	여주시					변경없음
112	동산동	479	-	1	차	246	246	여주시					변경없음
113	동산동	479	-	4	차	14	14	여주시					변경없음
114	동산동	480			대	195	195	여주시					변경없음
115	동산동	481			대	147	147	김일영	전라남도 여주시 진남로 87-2(군자동)				기정
	"	"			"	"	"	여주시					변경
116	동산동	481	-	1	차	101	101	여주시					변경없음
117	동산동	482			대	119	119	이회춘	전라남도 여주시 동산동 482				기정
	"	"			"	"	"	곽동호	전라남도 여주시 국동 193-168	소유권 이전 청구 권 가등 기			
	"	"			"	"	"	여주시					변경
118	동산동	483			대	136	136	강순삼	전라남도 여주시 동산동 893				기정
	"	"			"	"	"	여주시					변경

구분	소재지	지번			지목	면적(㎡)		소유자 및 권리자(갑구)			권리자(을구)		
		본번	-	부번		지적	편입면적	성명	주소	비고	성명	주소	비고
119	동산동	485			도	192	192	여수시					변경없음
120	동산동	485	-	1	도	1,359	154	국(국토교통부)					기정
	"	"	"	"	"	3	-	"					변경
121	동산동	485	-	2	도	3	3	여수시					변경없음
122	동산동	486			수	69	50	여수시					변경없음
123	동산동	487			대	36	1	이남순	전라남도 여수시 동정 1150-10				기정
	"	"			"	"	-	여수시		압류			
	"	"			"	"	-	여수시					변경

○ 지장물조서(변경)

구분	소재지	지번			지목	물건의 종류	구조 및 규격	수량 (㎡)	건축물면적 (㎡)		소유자 및 권리자(갑구)			권리자(을구)		
		본번	-	부번					건축면적 (㎡)	연면적 (㎡)	성명	주소	비고	성명	주소	비고
소계 기정(62필지) 변경(63필지)								5,2312.24	8,498.77							
1	관문동	408			대				555.15	1,985.02	변진이	전라남도 여수시 관문동 408		농업협동조합중앙회	서울시 중구 충정로 1가 75	기정
	"	"	-	8							여수시					변경
2	관문동	413			도				39.67	72.73	유국중	경기도 포천시 청산면 세전리 530				
3	관문동	415			대				38.41	74.50	최민웅	전라남도 여수시 덕충동 938 장미빌라 2동 104호		여수축산업협동조합	전라남도 여수시 학동 191-1	기정
									25.95	25.95	김남기	전라남도 여수시 관문동 414				
	관문동	415			대	1층 점포	목조	40	38.41	74.50	최민웅	전라남도 여수시 여문1로 90, 804동 102호(문수동, 원앙파크맨션)				변경
						2층 주택	목조	36	25.95	25.95	김남기	전라남도 여수시 관문동 414				
						벽면 간판		1식								
						돌출 간판		1식								
4	관문동	417	-	1	대				202.08	250.17	정채민	전라남도 여수시 신월2길 35, 101동 106호 (신월동, 대주아파트)		여서새마을금고	전라남도 여수시 여서1로 84-1 (여서동)	근저당 기정
	관문동	417	-	1	대	1층 목욕탕	철근 콘크리트 슬래브	202.08	202.08	250.17	정채민	전라남도 여수시 신월2길 35, 101동 106호 (신월동, 대주아파트)		여서새마을금고	전라남도 여수시 여서1로 84-1 (여서동)	변경
						2층 주택	철근 콘크리트 슬래브	169.1								

구분	소재지	지번			지목	물건의 종류	구조 및 규격	수량 (㎡)	건축물면적 (㎡)		소유자 및 권리자(갑구)			권리자(을구)		
		본번	-	부번					건축면적 (㎡)	연면적 (㎡)	성명	주소	비고	성명	주소	비고
						3층 주택	철근 콘크리트 슬래브	155.9								
						목욕탕 매표소	철근 콘크리트 슬래브 (1.5x5)	7.5								
						지하 보일러실	철근 콘크리트 슬래브 (5x3)	15								
						지하 물탱크	철근 콘크리트 슬래브 (10x4.3)	43								
						굴뚝	적벽돌 (1.5x1.5)x7	15.75								
						3층 난간	철제 (5.5x4)	22								
						온수통		4식								
						1층 창고	철근 콘크리트 슬래브 (1.5x5)	7.5								
						옥상 창고	브릭 슬레이트 (4x2)	8								
						철제 그물 울타리	4x2	1식								
						벽면 간판		1식								
						바닥 포장	1.5x1.5+1x1+4x4	19.25								
						빨래 건조대		2식								
						스카이라이프		1식								
						철제 계단	12단	1식								
						가추	목재, 경질염화비닐 (1.8x10.5)	18.9								
						화단1	4x2	8								
						화단2	1.5x1.5	2.25								
						등나무		1주								
						단풍나무		1주								
						동백나무		3주								
						종려나무		1주								
						살구나무		1주								
						은행나무		1주								
						은목서		2주								
						청목		1주								
5	관문동	1107			대				78.30	89.64	김현준	전라남도 여수시 동산동 324				기정

구분	소재지	지번			지목	물건의 종류	구조 및 규격	수량 (㎡)	건축물면적 (㎡)		소유자 및 권리자(갑구)			권리자(을구)		
		본 번	-	부 번					건축 면적 (㎡)	연면 적 (㎡)	성명	주소	비 고	성명	주소	비고
	"	"			"						여수 시					변경
6	관문 동	111 2			대				41.02	41.02	정기 임	전라남도 여수시 관문동 1112				기정
	"	"			"						여수 시					변경
7	관문 동	111 3			대				22.51	22.51	박연	전라남도 여수시 관문동 1113		신기신 융협동 조합	전라남도 여수시 홍국로29(학 동)	기정
	"	"			"						여수 시					변경
8	관문 동	111 5			대				69.15	69.15	부충 배	전라남도 여수시 여서동 496-1 부영아파트 703동 307호				기정
	관문 동	111 5			대	주택	벽돌 슬레이 트일부 벽돌 슬래브	90.9 4	69.15	69.15	부충 배	전라남도 여수시 여문2로 191, 102동 908호 (여서동, 현대아파트)				변경
						창고	벽돌 슬레이 트 (3.1x1.7)	5.27								
						화장 실	벽돌 슬레이 트 (1.8x1.8)	3.24								
						정화 조		1식								
						빨래 건조 대		1식								
						계단 (난간 포함)	13단	1식								
						담장1	4.5x2.2+ 2.1x1.8	1식								
						담장2	18.6x2.2 +2.7x2.3	1식								
						담장3	13x1.7	1식								
						바닥 포장1	3.5x5.6	19.6								
						바닥 포장2	11x8	88								
						장독 받침 대	3.1x1	3.1								
						대문	철제	1식								
						입구 계단	5단	1식								
						수도 시설		1식								
						차양	6x2.1	12.6								
9	관문 동	111 6			대				140.2 2	140.2 2	김의 수	전라남도 여수시 관문동 1116		화양농 업협동 조합	전라남도 여수시 화양면 나진리 476	기정
	"	"			"	"			"	"	여수 시 여수 시		압 류			변경
10	관문	111			대				73.65	73.65	김진	전라남도 여수시				기정

구분	소재지	지번			지목	물건의 종류	구조 및 규격	수량 (㎡)	건축물면적 (㎡)		소유자 및 권리자(갑구)			권리자(을구)		
		본번	-	부번					건축면적 (㎡)	연면적 (㎡)	성명	주소	비고	성명	주소	비고
	동	7									식	관문동 1117				
	"	"			"	주택	벽돌 슬래브	78.04	"	"	김진선	전라남도 여수시 관문동 1117				
						정화조		1식								
						창고	목조 (2.0x1.0)	2								
						보일러실	1.5x1	1.5								
						철제 온실1	2.6x1.8	4.68								
						철제 온실2	1.2x1.2	1.44								
						물탱크	FRP	1식								
						빨래 건조대		1식								
						스카이라이프		1식								
						에어컨 실외기		1식								
						옥상 창고	1.2x1.2	1.44								
						철제 계단	7단	1식								
						담장1	L=3.5, H=1.8	1식								
						담장2	L=13, H=2	1식								
						바닥 포장	13x1.5	19.5								
						대문	철제 (기둥포함)	1식								
						수도 시설		1식								
11	관문동	1117	-	2	대				86.94	86.94	김진식	전라남도 여수시 관문동 1117-2				기정
	"	"		"	"				"	"	여수시					변경
12	군자동	406			대				162.50	162.50	여수시					변경없음
									100.00	100.00	여수시					변경없음
13	군자동	407			대				170.21	210.40	여수시					변경없음
14	군자동	408			대				58.01	58.01	여수시					변경없음
15	군자동	409			대				66.96	119.73	여수시					변경없음
16	군자동	410			대				40.00	40.00	여수시					변경없음
17	군자동	411			대				85.23	155.79	박기욱	전라남도 여수시 군자5길 6 (군자동)				기정
	"	"		"	"				"	"	여수시					변경
18	군자동	412			대				50.91	84.79	임춘기, 최천자	전라남도 여수시 군자5길 2-2 (군자동)				기정
	"	"		"	"				"	"	여수시					변경
19	군자동	413			대				75.15	133.53	여수시					변경없음
20	군자동	414			대				56.23	56.23	여수시					변경없음
21	군자	415			대	주택	시멘트	80.05	78.57	78.57	김치	전라북도 전주시				기정

구분	소재지	지번			지목	물건의 종류	구조 및 규격	수량 (㎡)	건축물면적 (㎡)		소유자 및 권리자(갑구)			권리자(을구)		
		본번	-	부번					건축면적 (㎡)	연면적 (㎡)	성명	주소	비고	성명	주소	비고
	동						벽돌조 슬래브, 화강석 돌붙임	㎡			완	완산구 세내로 239, 102동 1904호 (효자동2가, 더샵 효자아파트)				
	"	"		"	"				"	"	여수시					변경
22	군자동	450			대				77.05	136.26	여수시					변경없음
23	군자동	451			대				36.36	72.72	여수시					변경없음
24	군자동	452			대				51.00	84.58	여수시					변경없음
25	군자동	454			대				39.39	78.78	여수시					변경없음
26	군자동	456			대				27.11	27.11	여수시					변경없음
27	군자동	459			대				40.90	40.90	여수시					변경없음
28	군자동	460			대				130.50	273.96	여수시					변경없음
29	군자동	461			대				91.35	156.24	여수시					변경없음
30	군자동	462	-	1	대				50.94	99.73	여수시					변경없음
31	군자동	462	-	4	대				51.37	99.24	여수시					변경없음
32	군자동	462	-	5	대				98.74	98.74	여수시					변경없음
33	군자동	465			대				128.61	128.61	여수시					변경없음
34	군자동	466	-	1	대				53.55	53.55	여수시					변경없음
									102.82	372.66	여수시					변경없음
35	동산동	430			대				22.15	22.15	박석주	광주광역시 동구 용산동 147-1 호반맨션 1610				기정
	"	"			"						여수시					변경
36	동산동	432			대				109.30	109.30	김덕엽	전라남도 여수시 동산동 432				기정
	"	"			"						여수시					변경
37	동산동	435			대				27.77	27.77	정경춘	전라남도 여수시 웅천동 521				기정
	"	"			"						여수시					변경
38	동산동	436			대				28.83	28.73	임호준	전라남도 여수시 동산1길 8-2				기정
	"	"			"						여수시					변경
39	동산동	437			대				34.38	34.38	임호준	전라남도 여수시 오림4길 11		진남 새마을 금고	전라남도 여수시 광문동 235-3	기정
	"	"			"						여수시					변경
40	동산동	439			대				22.29	41.535	임영근	전라남도 여수시 동산동 439				기정
											여수시					변경
41	동산동	440			대				33.06	33.06	강현	전라남도 여수시 미평동 491 귀인아파트 3동 101호				기정
											백중휘	전라남도 여수시 미평동 594-2 태창아파트 1동 103호				
	"	"			"						여수시					변경

구분	소재지	지번			지목	물건의 종류	구조 및 규격	수량 (㎡)	건축물면적 (㎡)		소유자 및 권리자(갑구)			권리자(을구)		
		본번	-	부번					건축면적 (㎡)	연면적 (㎡)	성명	주소	비고	성명	주소	비고
											시					
42	동산동	442			대				36.85	59.95	최진옥	전라남도 여주시 동산동 442				기정
	"	"			"						여주시					변경
43	동산동	443			대				64.20	64.20	박봉희	전라남도 여주시 동산1길 6-2		주식회사하나은행	서울특별시 중구 을지로66 (을지로2가)	기정
	"	"			"						여주시					변경
44	동산동	444									여주시					변경없음
45	동산동	445									여주시					변경없음
46	동산동	446			대				40.32	110.88	여주시					변경없음
47	동산동	447									여주시					변경없음
48	동산동	448 / 457									여주시					변경없음
49	동산동	455									여주시					변경없음
50	동산동	461	-	1	대				111.90	271.65	여주시					변경없음
51	동산동	462			대				54.80	108.40	박순규	전라남도 여주시 동산동 463-2				기정
	"	"			"						여주시					변경
52	동산동	463	-	1	대				84.10	144.14	이의삼	전라남도 여주시 진남로 96 (동산동)		종고새마을금고	전라남도 여주시 이순신광장으로 215(종화동)	기정
	"	"			"						여주시					변경
53	동산동	463	-	2	대				58.24	103.09	박순규	전라남도 여주시 동산동 463-2				기정
	"	"			"						여주시					변경
54	동산동	467			대				43.38	84.74	박명심	전라남도 여주시 관문동 361				기정
	"	"			"						여주시					변경
55	동산동	469			대				61.76	61.76	신정순	전라남도 여주시 동산동 469				기정
	"	"			"						여주시					변경
56	동산동	471			대				49.17	49.17	고명수	전라남도 여주시 동문로 34-1(고소동)		신기신 융협동 조합	전라남도 여주시 학동 32-9	근저당
									90.30	90.30				정병선	전라남도 여주시 박람회길 61, 116동 1203호 (덕충동, 엑스포힐스테이트1단지)	기정
	"	"			"						여주시					변경
57	동산동	475			대				29.75	29.75	김준수	전라남도 여주시 동산동 475				기정
									31.50	56.49						
									58.31	93.22						
	"	"			"	1층점포 및	벽돌 슬래브	92.01	"	"	"	"				변경

구분	소재지	지번			지목	물건의 종류	구조 및 규격	수량 (㎡)	건축물면적 (㎡)		소유자 및 권리자(갑구)			권리자(을구)		
		본번	-	부번					건축면적 (㎡)	연면적 (㎡)	성명	주소	비고	성명	주소	비고
						주택										
						1층 화장실 (계단 7단포함)	벽돌 슬래브	3								
						1층부엌 및 화장실		3.2								
						2층주택	벽돌 슬래브	73.78								
						1층외부 가차	벽돌강판 (2.0x4)	8								
						2층 화장실	벽돌 슬래브 (1.6x1.4)	2.24								
						옥상 난간	알루미늄	1식								
						정화조		1식								
						2층 세탁실	목근 (1.2x1.2)	1.44								
						2층 가차	알루미늄 (3x2.8)	1식								
						옥상 창고	합판, 목조 (5x2.5)	12.5								
						1층대문 (계단9단포함)		1식								
						1층바닥 포장	6.5x1.0+5.3x1+11x1.1	23.9								
						1층담장	브릭 (6.5x1.5)	1식								
						물탱크		3식								
						빨래 건조대		1식								
						철제 계단	4단	1식								
						옥상 계단	11단	1식								
						수도 시설		1식								
						대문		1식								
						1층 입구 화단	2.0x0.5	1식								
						1층 화단	브릭 (5.3x0.7)	3.71								
						동백 나무		1주								
						종려 나무		1주								
58	동산동	479	-	1	차				118.25	118.25	여수시					변경없음
									26.45	26.45	여수시					
59	동산동	480			대				77.00	77.00	여수시					변경없음
60	동산동	481			대				66.60	193.41	여수시					변경없음
61	동산동	482			대				59.51	59.51	여수시					변경없음
62	동산	483			대				56.20	56.20	여수					변경없음

구분	소재지	지번			지목	물건의 종류	구조 및 규격	수량 (㎡)	건축물면적 (㎡)		소유자 및 권리자(갑구)			권리자(을구)		
		본번	-	부번					건축면적 (㎡)	연면적 (㎡)	성명	주소	비고	성명	주소	비고
	동										시					음
	관문동	1110			대						조정자	전라남도 여수시 진남로 88				기정
63	"	"			"	1층 집포 및 주택	철근 콘크리트 슬래브	21.32								변경
						2층 주택	벽돌합석	11.7								
						반지하 주택		9.62								
						빨래 건조대		1식								
						벽면 간판		1식								
						영업보상	진남집	1식								

도로명주소 부여·폐지 고시

도로명주소법 제11조제3항·제12조제5항 및 같은 법 시행령 제24조, 제25조, 제26조의 규정에 의거 건물 등에 부여·폐지한 도로명주소를 다음과 같이 고시합니다.

2023. 8. 11.

여 수 시 장 (인)

○ 도로명주소(부여·폐지) 내용

업무구분	종전주소	도로명주소	도로명주소 고시일 (효력발생일)	도 로 명 고 시 일	도 로 명 부여사유	이동 사유	비고
	별	지		기	재		

※ 고시내용 및 기타 자세한 사항은 여수시청 민원지적과(☎061-659-3355~3356)에 문의 또는 도로명주소안내시스템(www.juso.go.kr)에서 열람하시기 바랍니다.

○ 도로명주소 사용 및 공부상 주소전환

- 도로명주소는 고시일 이후 도로명주소법 제19조제1항에 의거 공법관계에 있어서 주소로 사용됩니다.
- 공공기관에서 비치·관리하고 있는 각종 공부상 주소(소재지)는 해당기관에서 도로명주소로 변경합니다.

○ 도로명주소 변경 등

- 도로명 또는 건물번호의 변경은 도로명주소법 시행령 제15조 및 제26조에서 정한 절차에 따라 신청할 수 있습니다.
- 도로명은 도로명주소법 시행령 제18조제3항에 의거 당해 도로명이 고시된 날부터 3년이 지난 후에 변경할 수 있습니다.

○ 참고사항

- 공동주택의 경우 종전주소의 공동주택명, 동·호와 도로명주소의 상세주소는 공법관계의 각종 공부상 기재된 주소로 한다.

도로명주소 부여·변경·폐지 고시 조서

업무구분	종전주소	도로명주소	도로명주소고시일	이동사유	도로명고시일	도로명부여사유	비고
건물번호폐지	전라남도 여수시 허문정2길 6 (문수동)		20230811	건축물없음	20091013	지역 및 위치예측성 고려	
건물번호부여	전라남도 여수시 소라면 봉두리 1245-27, 1245-26	전라남도 여수시 소라면 의곡길 11	20230811		20091013	원 자연마을 지명 사 용	
건물번호부여	전라남도 여수시 오천동 401-1	전라남도 여수시 오천4 길 23 (오천동)	20230811		20091013	지역 및 위치예측성 고려	
건물번호부여	전라남도 여수시 돌산읍 평사리 28, 28-1	전라남도 여수시 돌산읍 계동해안길 84	20230811		20091013	지역 및 위치예측성 고려	
건물번호부여	전라남도 여수시 덕충동 1690	전라남도 여수시 충민공 원길 51 (덕충동)	20230811		20091013	지역 및 위치예측성 고려	
건물번호부여	전라남도 여수시 소라면 사곡리 19-1	전라남도 여수시 소라면 사곡로 71	20230811		20091013	도로가 지나는 지역 명 반영	
건물번호부여	전라남도 여수시 남면 화태리 67	전라남도 여수시 남면 달밭금길 21	20230811		20080911	지역 및 위치예측성 고려	
건물번호폐지	전라남도 여수시 남면 달밭금길 21		20230811	건축물신축	20080911	지역 및 위치예측성 고려	
건물번호부여	전라남도 여수시 돌산읍 평사리 331-7, 산106, 산106-1, 산106-3, 산106-4, 산106-5, 산106-6, 산113-1, 산113-2, 산113-3, 331-16, 331-17	전라남도 여수시 돌산읍 월암길 144	20230811		20091013	지역 및 위치예측성 고려	
건물번호부여	전라남도 여수시 율촌면 여동리 3	전라남도 여수시 율촌면 율촌송도길 417	20230811		20110209	지역 및 위치예측성 고려	
건물번호부여	전라남도 여수시 문수동 722-1	전라남도 여수시 허문정 2길 6 (문수동)	20230811		20091013	지역 및 위치예측성 고려	
건물번호폐지	전라남도 여수시 돌산읍 우두3길 54		20230811	건축물 대장 말소 확인	20091013	지역 및 위치예측성 고려	
건물번호폐지	전라남도 여수시 신월1길 7-2 (신월동)		20230811	건축물 대장 말소 확인	20091013	지역 및 위치예측성 고려	
건물번호폐지	전라남도 여수시 돌산읍 안굴전길 133-1		20230811	건축물 대장 말소 확인	20091013	지역 및 위치예측성 고려	
건물번호폐지	전라남도 여수시 군자길 88-2 (동산동)		20230811	건축물 대장 말소 확인	20091013	지역 및 위치예측성 고려	

도로명주소 부여·변경·폐지 고시 조서

업무구분	종전주소	도로명주소	도로명주소고시일	이동사유	도로명고시일	도로명부여사유	비고
건물번호폐지	전라남도 여수시 시청서4길 48-3 (학동)		20230811	건축물 대장 말소 확인	20091013	지역 및 위치예측성 고려	
건물번호폐지	전라남도 여수시 율촌면 산수봉두1길 28		20230811	건축물 대장 말소 확인	20091013	지역 및 위치예측성 고려	
건물번호폐지	전라남도 여수시 문수로 56 (문수동)		20230811	건축물 대장 말소 확인	20091013	문수동 행정구역명 반영	
건물번호폐지	전라남도 여수시 소호3길 26-8 (소호동)		20230811	건축물 대장 말소 확인	20091013	지역 및 위치예측성 고려	
건물번호폐지	전라남도 여수시 여객선터미널길 5 (교동)		20230811	건축물 대장 말소 확인	20091013	지역 및 위치예측성 고려	
건물번호폐지	전라남도 여수시 시청서6길 11 (학동)		20230811	건축물 대장 말소 확인	20091013	지역 및 위치예측성 고려	
건물번호폐지	전라남도 여수시 화양면 안정상동길 29-20		20230811	건축물 대장 말소 확인	20091013	지역 및 위치예측성 고려	
건물번호폐지	전라남도 여수시 화양면 참새미길 19		20230811	건축물 대장 말소 확인	20091013	지역 및 위치예측성 고려	
건물번호폐지	전라남도 여수시 율촌면 모래목길 9		20230811	건축물 대장 말소 확인	20091013	지역 및 위치예측성 고려	
건물번호폐지	전라남도 여수시 문수북2길 28-2 (문수동)		20230811	건축물 대장 말소 확인	20091013	지역 및 위치예측성 고려	
건물번호폐지	전라남도 여수시 상암로 748-22 (상암동)		20230811	건축물 대장 말소 확인	20091013	도로가 지나는 지역 상암마을을 반영	
건물번호폐지	전라남도 여수시 문수북7길 33 (문수동)		20230811	건축물 대장 말소 확인	20091013	지역 및 위치예측성 고려	
건물번호폐지	전라남도 여수시 문수북2길 25 (문수동)		20230811	건축물 대장 말소 확인	20091013	지역 및 위치예측성 고려	
건물번호폐지	전라남도 여수시 문수북2길 23 (문수동)		20230811	건축물 대장 말소 확인	20091013	지역 및 위치예측성 고려	
건물번호폐지	전라남도 여수시 흥국로 10-4 (학동)		20230811	건축물 대장 말소 확인	20091013	지역 및 위치예측성 고려	

도로명주소 부여·변경·폐지 고시 조서

업무구분	종전주소	도로명주소	도로명주소고시일	이동사유	도로명고시일	도로명부여사유	비고
건물번호폐지	전라남도 여수시 시청로 12-1 (학동)		20230811	건축물 대장 말소 확인	20091013	옛 여수인 석창에서 여수시청으로 이어지 는 도로	다 성 주 차장
건물번호폐지	전라남도 여수시 화산1길 50-7 (화장동)		20230811	건축물 대장 말소 확인	20091013	지역 및 위치예측성 고려	
건물번호폐지	전라남도 여수시 종화2길 20-1 (종화동)		20230811	건축물 대장 말소 확인	20091013	지역 및 위치예측성 고려	
건물번호폐지	전라남도 여수시 미평7길 8-15 (미평동)		20230811	건축물 대장 말소 확인	20091013	지역 및 위치예측성 고려	
건물번호폐지	전라남도 여수시 상암로 350 (호명동)		20230811	건축물 대장 말소 확인	20091013	도로가 지나는 지역 상암마을을 반영	
건물번호폐지	전라남도 여수시 돌산읍 신기길 53		20230811	건축물 대장 말소 확인	20091013	지역 및 위치예측성 고려	
건물번호폐지	전라남도 여수시 오산길 3 (해산동)		20230811	건축물 대장 말소 확인	20091013	지역 및 위치예측성 고려	
건물번호폐지	전라남도 여수시 봉산남4길 23-21 (봉산동)		20230811	건축물 대장 말소 확인	20091013	지역 및 위치예측성 고려	
건물번호폐지	전라남도 여수시 여수산단로 87-23 (주삼동)		20230811	건축물 대장 말소 확인	20091013	국가산업단지인 여수 산업단지 이름 반영	
건물번호폐지	전라남도 여수시 돌산읍 봉림길 68-1		20230811	건축물 대장 말소 확인	20091013	지역 및 위치예측성 고려	
건물번호폐지	전라남도 여수시 고소3길 25 (고소동)		20230811	건축물 대장 말소 확인	20091013	지역 및 위치예측성 고려	
건물번호폐지	전라남도 여수시 소라면 의곡길 39-1		20230811	건축물 대장 말소 확인	20091013	원 자연마을 지명 사 용	
건물번호폐지	전라남도 여수시 소라면 서부로 32		20230811	건축물 대장 말소 확인	20091013	울촌 서부지역 도로 로 예로부터 사용되 던 도로명 반영	
건물번호폐지	전라남도 여수시 소라면 서부로 30		20230811	건축물 대장 말소 확인	20091013	울촌 서부지역 도로 로 예로부터 사용되 던 도로명 반영	하금 마 을 회관

도로명주소 부여·변경·폐지 고시 조서

업무구분	종전주소	도로명주소	도로명주소고시일	이동사유	도로명고시일	도로명부여사유	비고
건물번호폐지	전라남도 여수시 율촌면 율촌로 89		20230811	건축물 대장 말소 확인	20090910	율촌면 소재지를 관 통하는 도로로행정 명칭 반영	
건물번호폐지	전라남도 여수시 화양면 장수로 19		20230811	건축물 대장 말소 확인	20091013	도로가 지나는 지역 명을 반영	
건물번호폐지	전라남도 여수시 성산로 75 (화장동)		20230811	건축물 대장 말소 확인	20091013	지역명 반영	
건물번호폐지	전라남도 여수시 남산북4길 16 (남산동)		20230811	건축물 대장 말소 확인	20091013	지역 및 위치예측성 고려	
건물번호폐지	전라남도 여수시 남산북4길 11-10 (남산동)		20230811	건축물 대장 말소 확인	20091013	지역 및 위치예측성 고려	
건물번호폐지	전라남도 여수시 망양로 482-7 (오천동)		20230811	건축물 대장 말소 확인	20091013	바다를 따라 이어지 는 길에서 바라보는 경치가 아름다워 부 여	(유) 명 진식품
건물번호폐지	전라남도 여수시 소호3길 40 (소호동)		20230811	건축물 대장 말소 확인	20091013	지역 및 위치예측성 고려	
건물번호폐지	전라남도 여수시 소라면 당촌길 17-17		20230811	건축물 대장 말소 확인	20091013	지역 및 위치예측성 고려	
건물번호폐지	전라남도 여수시 오림1길 15 (오림동)		20230811	건축물 대장 말소 확인	20091013	지역 및 위치예측성 고려	
건물번호폐지	전라남도 여수시 소라면 당촌길 25-3		20230811	건축물 대장 말소 확인	20091013	지역 및 위치예측성 고려	
건물번호폐지	전라남도 여수시 학동2길 26 (학동)		20230811	건축물 대장 말소 확인	20091013	지역 및 위치예측성 고려	
건물번호폐지	전라남도 여수시 남면 대유길 24-5		20230811	건축물 대장 말소 확인	20080911	지역 및 위치예측성 고려	
건물번호폐지	전라남도 여수시 돌산읍 상동안길 50-1		20230811	건축물 대장 말소 확인	20091013	지역 및 위치예측성 고려	
건물번호폐지	전라남도 여수시 광무남2길 14-2 (광무동)		20230811	건축물 대장 말소 확인	20091013	지역 및 위치예측성 고려	

도로명주소 부여·변경·폐지 고시 조서

업무구분	종전주소	도로명주소	도로명주소고시일	이동사유	도로명고시일	도로명부여사유	비고
건물번호폐지	전라남도 여수시 심곡길 29-1 (안산동)		20230811	건축물 대장 말소 확인	20091013	지역 및 위치예측성 고려	
건물번호폐지	전라남도 여수시 돌산읍 둔전길 41		20230811	건축물 대장 말소 확인	20091013	지역 및 위치예측성 고려	
건물번호폐지	전라남도 여수시 돌산읍 죽포길 14-5		20230811	건축물 대장 말소 확인	20091013	지역 및 위치예측성 고려	
건물번호폐지	전라남도 여수시 여수산단2로 2 (주삼동)		20230811	건축물 대장 말소 확인	20091013	국가산단인 여수산단 고려	
건물번호폐지	전라남도 여수시 화정면 규포안길 8-5		20230811	건축물 대장 말소 확인	20080911	지역 및 위치예측성 고려	
건물번호폐지	전라남도 여수시 화양면 장수로 155-6		20230811	건축물 대장 말소 확인	20091013	도로가 지나는 지역 명을 반영	
건물번호폐지	전라남도 여수시 남면 독정길 23-7		20230811	건축물 대장 말소 확인	20080911	지역 및 위치예측성 고려	
건물번호폐지	전라남도 여수시 소라면 하세동길 13-3		20230811	건축물 대장 말소 확인	20091013	지역 및 위치예측성 고려	
건물번호폐지	전라남도 여수시 삼산면 거문길 26-1		20230811	건축물 대장 말소 확인	20080911	지역 및 위치예측성 고려	
건물번호폐지	전라남도 여수시 광무남1길 24-3 (광무동)		20230811	건축물 대장 말소 확인	20091013	지역 및 위치예측성 고려	
건물번호폐지	전라남도 여수시 화양면 평촌길 13		20230811	건축물 대장 말소 확인	20091013	지역 및 위치예측성 고려	
건물번호폐지	전라남도 여수시 무선로 221 (화장동)		20230811	건축물 대장 말소 확인	20091013	구간통합 (장성포로 일부, 무선로 통합)	SK 행복 가득 주 유소
건물번호폐지	전라남도 여수시 봉산새철2길 18-3 (봉산동)		20230811	건축물 대장 말소 확인	20091013	지역 및 위치예측성 고려	
건물번호폐지	전라남도 여수시 봉강로 3-2 (봉산동)		20230811	건축물 대장 말소 확인	20091013	봉강동 행정구역명 반영	
건물번호폐지	전라남도 여수시 신월로 682 (국동)		20230811	건축물 대장 말소 확인	20091013	도로가 지나는 지역 명 반영	삼 송 맨 션

도로명주소 부여·변경·폐지 고시 조서

업무구분	종전주소	도로명주소	도로명주소고시일	이동사유	도로명고시일	도로명부여사유	비고
건물번호폐지	전라남도 여수시 만흥1길 14 (만흥동)		20230811	건축물 대장 말소 확인	20091013	지역 및 위치예측성 고려	
건물번호폐지	전라남도 여수시 돌산읍 월암길 27-5		20230811	건축물 대장 말소 확인	20091013	지역 및 위치예측성 고려	
건물번호폐지	전라남도 여수시 화양면 화양로 1740		20230811	건축물 대장 말소 확인	20091013	도로가 지나는 지역 화양면을 반영	
건물번호폐지	전라남도 여수시 봉산남4길 23-23 (봉산동)		20230811	건축물 대장 말소 확인	20091013	지역 및 위치예측성 고려	
건물번호폐지	전라남도 여수시 봉계6길 12-21 (봉계동)		20230811	건축물 대장 말소 확인	20220330	지역 및 위치예측성 고려	
건물번호폐지	전라남도 여수시 화양면 평촌길 9-2		20230811	건축물 대장 말소 확인	20091013	지역 및 위치예측성 고려	
건물번호폐지	전라남도 여수시 공화북5길 2-1 (공화동)		20230811	건축물 대장 말소 확인	20091013	지역 및 위치예측성 고려	
건물번호폐지	전라남도 여수시 호명5길 37 (호명동)		20230811	건축물 대장 말소 확인	20230224	지역 및 위치예측성 고려	
건물번호폐지	전라남도 여수시 돌산읍 우두1길 12-5		20230811	건축물 대장 말소 확인	20091013	지역 및 위치예측성 고려	
건물번호폐지	전라남도 여수시 돌산읍 강남로 42		20230811	건축물 대장 말소 확인	20091013	옛이름 강남구미를 근거로 하여 지역명 을 강남으로 반영	
건물번호폐지	전라남도 여수시 읍촌면 봉전길 23		20230811	건축물 대장 말소 확인	20091013	지역 및 위치예측성 고려	
건물번호폐지	전라남도 여수시 성산2길 9 (화장동)		20230811	건축물 대장 말소 확인	20091013	지역 및 위치예측성 고려	
건물번호폐지	전라남도 여수시 거북선공원3길 8 (학동)		20230811	건축물 대장 말소 확인	20091013	지역 및 위치예측성 고려	
건물번호폐지	전라남도 여수시 거북선공원3길 6 (학동)		20230811	건축물 대장 말소 확인	20091013	지역 및 위치예측성 고려	
건물번호폐지	전라남도 여수시 거북선공원3길 2 (학동)		20230811	건축물 대장 말소 확인	20091013	지역 및 위치예측성 고려	

도로명주소 부여·변경·폐지 고시 조서

업무구분	종전주소	도로명주소	도로명주소고시일	이동사유	도로명고시일	도로명부여사유	비고
건물번호폐지	전라남도 여수시 돌산읍 강남2길 48		20230811	건축물 대장 말소 확인	20091013	지역 및 위치예측성 고려	
건물번호폐지	전라남도 여수시 신월로 604 (신월동)		20230811	건축물 대장 말소 확인	20091013	도로가 지나는 지역 명 반영	
건물번호폐지	전라남도 여수시 소라면 서부로 196		20230811	건축물 대장 말소 확인	20091013	울촌 서부지역 도로 로 예로부터 사용되 던 도로명 반영	
건물번호폐지	전라남도 여수시 도원로 129 (선원동)		20230811	건축물 대장 말소 확인	20091013	도로가 지나는 지역 도원마을을 반영	
건물번호폐지	전라남도 여수시 돌산읍 백초길 28-52		20230811	건축물 대장 말소 확인	20091013	지역 및 위치예측성 고려	
건물번호폐지	전라남도 여수시 국포1로 65-11 (국동)		20230811	건축물 대장 말소 확인	20091013	지역 및 위치예측성 고려	
건물번호폐지	전라남도 여수시 돌산읍 평사양지길 92		20230811	건축물 대장 말소 확인	20091013	지역 및 위치예측성 고려	
건물번호폐지	전라남도 여수시 돌산읍 돌산로 3531		20230811	건축물 대장 말소 확인	20091013	지역 및 위치예측성 을 고려	
건물번호폐지	전라남도 여수시 남면 내외진길 10		20230811	건축물 대장 말소 확인	20080911	지역 및 위치예측성 고려	남 면 사 무소
건물번호폐지	전라남도 여수시 남면 대유윗길 41-8		20230811	건축물 대장 말소 확인	20080911	지역 및 위치예측성 고려	
건물번호폐지	전라남도 여수시 어항단지로 7-1 (신월동)		20230811	건축물 대장 말소 확인	20091013	어항단지를 통과하는 도로	
건물번호폐지	전라남도 여수시 이순신광장로 193 (종화동)		20230811	건축물 대장 말소 확인	20110630	지역 및 위치예측성 고려	
건물번호폐지	전라남도 여수시 소라면 여순로 149		20230811	건축물 대장 말소 확인	20091013	여수에서 순천을 연 결하는 도로로 양시 의 행정명칭 조합	
건물번호폐지	전라남도 여수시 소라면 여순로 147		20230811	건축물 대장 말소 확인	20091013	여수에서 순천을 연 결하는 도로로 양시 의 행정명칭 조합	

도로명주소 부여·변경·폐지 고시 조서

업무구분	종전주소	도로명주소	도로명주소고시일	이동사유	도로명고시일	도로명부여사유	비고
건물번호폐지	전라남도 여수시 남면 내외진길 23		20230811	건축물 대장 말소 확인	20080911	지역 및 위치예측성 고려	
건물번호폐지	전라남도 여수시 국동남4길 13-10 (국동)		20230811	건축물 대장 말소 확인	20091013	지역 및 위치예측성 고려	
건물번호폐지	전라남도 여수시 율촌면 모래목길 6-7		20230811	건축물 대장 말소 확인	20091013	지역 및 위치예측성 고려	
건물번호폐지	전라남도 여수시 도원로 239 (학동)		20230811	건축물 대장 말소 확인	20091013	도로가 지나는 지역 도원마을을 반영	
건물번호폐지	전라남도 여수시 덕충3길 26-5 (덕충동)		20230811	건축물 대장 말소 확인	20091013	지역 및 위치예측성 고려	
건물번호폐지	전라남도 여수시 소라면 의곡길 39-8		20230811	건축물 대장 말소 확인	20091013	원 자연마을 지명 사 용	
건물번호폐지	전라남도 여수시 흡산로 41-7 (공화동)		20230811	건축물 대장 말소 확인	20091013	옛지명을 반영	
건물번호폐지	전라남도 여수시 율촌면 산수봉두1길 41		20230811	건축물 대장 말소 확인	20091013	지역 및 위치예측성 고려	
건물번호폐지	전라남도 여수시 남면 심포안길 55		20230811	건축물 대장 말소 확인	20080911	지역 및 위치예측성 고려	
건물번호폐지	전라남도 여수시 중앙5길 19-1 (중앙동)		20230811	건축물 대장 말소 확인	20091013	지역 및 위치예측성 고려	
건물번호폐지	전라남도 여수시 율촌면 율촌로 67-7		20230811	건축물 대장 말소 확인	20090910	율촌면 소재지를 관 통하는 도로로행정 명칭 반영	
건물번호폐지	전라남도 여수시 내동길 52-1 (오림동)		20230811	건축물 대장 말소 확인	20091013	지역 및 위치예측성 고려	
건물번호폐지	전라남도 여수시 공화남5길 17-1 (공화동)		20230811	건축물 대장 말소 확인	20091013	지역 및 위치예측성 고려	
건물번호폐지	전라남도 여수시 율촌면 여순로 513		20230811	건축물 대장 말소 확인	20091013	여수에서 순천을 연 결하는 도로로 양시 의 행정명칭 조합	

도로명주소 부여·변경·폐지 고시 조서

업무구분	종전주소	도로명주소	도로명주소고시일	이동사유	도로명고시일	도로명부여사유	비고
건물번호폐지	전라남도 여수시 공화남3길 10-4 (공화동)		20230811	건축물 대장 말소 확인	20091013	지역 및 위치예측성 고려	
건물번호폐지	전라남도 여수시 소라면 성재길 49-4		20230811	건축물 대장 말소 확인	20091013	지역 및 위치예측성 고려	
건물번호폐지	전라남도 여수시 서교1길 8-8 (서교동)		20230811	건축물 대장 말소 확인	20091013	지역 및 위치예측성 고려	
건물번호폐지	전라남도 여수시 서교1길 8-10 (서교동)		20230811	건축물 대장 말소 확인	20091013	지역 및 위치예측성 고려	
건물번호폐지	전라남도 여수시 돌산읍 소율길 22-11		20230811	건축물 대장 말소 확인	20091013	지역 및 위치예측성 고려	돌 산 읍 소 율 리 사무소
건물번호폐지	전라남도 여수시 읍촌면 도성길 48		20230811	건축물 대장 말소 현황	20091013	지역 및 위치예측성 고려	
건물번호폐지	전라남도 여수시 화양면 화양로 1714-13		20230811	건축물 대장 말소 현황	20091013	도로가 지나는 지역 화양면을 반영	
건물번호폐지	전라남도 여수시 소라면 덕양로 387		20230811	건축물 대장 말소 현황	20091013	지역 및 위치예측성 고려	덕 양 의 원
건물번호폐지	전라남도 여수시 군장길 25-81 (화장동)		20230811	건축물 대장 말소 확인	20091013	지역 및 위치예측성 고려	
건물번호폐지	전라남도 여수시 광무3길 54 (광무동)		20230811	건축물 대장 말소 확인	20091013	지역 및 위치예측성 고려	
건물번호폐지	전라남도 여수시 상암로 864 (낙포동)		20230811	건축물 대장 말소 확인	20091013	도로가 지나는 지역 상암마을을 반영	
건물번호폐지	전라남도 여수시 화정면 여산3길 10-4		20230811	건축물 대장 말소 확인	20080911	지역 및 위치예측성 고려	
건물번호폐지	전라남도 여수시 좌수영로 554 (둔덕동)		20230811	건축물 대장 말소 확인	20091013	지역 및 위치예측성 고려	
건물번호폐지	전라남도 여수시 돌산읍 돌산로 2095		20230811	건축물 대장 말소 확인	20091013	지역 및 위치예측성 을 고려	돌 산 읍 죽 포 출 장소

도로명주소 부여·변경·폐지 고시 조서

업무구분	종전주소	도로명주소	도로명주소고시일	이동사유	도로명고시일	도로명부여사유	비고
건물번호폐지	전라남도 여수시 화양면 봉오동길 34		20230811	건축물 대장 말소 확인	20091013	지역 및 위치예측성 고려	봉 오 리 마 을 회 관
건물번호폐지	전라남도 여수시 돌산읍 진두해안길 50		20230811	건축물 대장 말소 확인	20091013	지역 및 위치예측성 고려	
건물번호폐지	전라남도 여수시 내동길 55-2 (오림동)		20230811	건축물 대장 말소 확인	20091013	지역 및 위치예측성 고려	
건물번호폐지	전라남도 여수시 망마로 105-1 (신기동)		20230811	건축물 대장 말소 확인	20091013	망마산 아래의 도로 로 망마산 이름을 반영	
건물번호폐지	전라남도 여수시 소라면 대포신기길 64		20230811	건축물 대장 말소 확인	20091013	지역 및 위치예측성 고려	
건물번호폐지	전라남도 여수시 화양면 구미해안길 21-10		20230811	건축물 대장 말소 확인	20091013	지역 및 위치예측성 고려	
건물번호폐지	전라남도 여수시 돌산읍 계동로 326-6		20230811	건축물 대장 말소 확인	20091013	도로가 지나는 마을 이름 반영	

여수시 고시 제2023-365호

공유수면 점용·사용 허가 고시

「공유수면 관리 및 매립에 관한 법률」 제8조 제6항 및 같은 법 시행령 제9조에 의하여 공유수면 점용·사용 허가 사항을 다음과 같이 고시합니다.

2023년 8월 11일

여 수 시 장

1. 허가번호: 제2023 - 24호
2. 허가일자: 2023년 8월 11일
3. 점용·사용의 장소: 여수시 여서동 903-2번지
4. 점용·사용의 면적: 1㎡
5. 점용·사용의 기간: 2023-08-11 ~ 2028-08-10
6. 점용·사용의 목적: 무선통신중계기(종말주) 설치
7. 점용·사용 허가를 받은 자
 - 법인명: (주)LG유플러스
 - 주 소: 광주광역시 광산구 무진대로 262

여수시 고시 제2023 - 366호

공유수면 점용·사용 실시계획 승인(신고) 고시

「공유수면 관리 및 매립에 관한 법률」 제17조 규정에 의거 공유수면 점용·사용 실시계획을 승인(신고)하고 고시합니다.

승인 (신고) 번호	실시계획 승인 (신고)수리	시 행 자		사업착수 예 정 일	사업준공 예 정 일	점용·사용 장 소	공사내용
		주 소	성 명				
2023-38	2023. 8. 11.	전남 여수시 시청로 1 (학동)	여수시장 (섬발전자원과)	‘23. 8.	‘24. 7.	여수시 화정면 하화리 294-5번지 일원	화정면 하화 환경 친화적어항 정비사업

2023. 8. 14.

여 수 시 장

여수시 고시 제2023 - 367호

공유수면 점용·사용 실시계획 승인(신고) 고시

「공유수면 관리 및 매립에 관한 법률」 제17조 규정에 의거 공유수면 점용·사용 실시계획을 승인(신고)하고 고시합니다.

승인 (신고) 번호	실시계획 승인 (신고)수리	시 행 자		사업착수 예 정 일	사업준공 예 정 일	점용·사용 장 소	공사내용
		주 소	성 명				
2021-6	2023. 8. 11.	전남 여수시 시청로 1 (학동)	여수시장 (섬발전자원과)	‘21. 7.	‘23. 12.	여수시 남면 화태리 4-7번지 일원	독정항 어촌뉴딜 300사업(마죽항)

2023. 8. 14.

여 수 시 장

여수 적량지구 개발행위허가 제한지역 지정 및 지형도면고시

적량동, 중흥동, 월내동 일원에 대하여 「국토의 계획 및 이용에 관한 법률」 제63조 및 같은 법 시행령 제60조, 「토지이용규제 기본법」 제8조의 규정에 따라 아래와 같이 개발행위허가 제한지역 지정 및 지형도면 고시하고 일반인에게 보입니다.

2023. 8. 17.

여 수 시 장 (인)

1. 개발행위허가 제한지역 지정내용

가. 제한지역

구 역 별	위 치	면적(㎡)	비 고
적량동 주변	여수시 적량동 200번지 일원	737,010	-

나. 제한사유

- 본 지역은 한국산업단지공단에서 추진중인 산업단지개발사업 대상지역으로 개발사업에 따른 도시관리계획 변경이 예상되므로 개발행위허가 제한을 통해 무분별한 난개발로 인한 사회적·경제적 손실을 방지하고 체계적·계획적 개발을 추진하고자 함

다. 제한행위: 「국토의 계획 및 이용에 관한 법률」 제56조 제1항 제1호부터 제5호

- 건축물의 건축, 공작물의 설치, 토지의 형질 변경, 토석의 채취, 토지분할, 물건을 1개월 이상 쌓아놓는 행위

라. 제한제외대상

- 공공시설로서 개발행위제한 목적 및 사업 시행에 지장이 없다고 판단되는 개발행위
- 개발행위허가제한 고시일 이전에 허가신청이 접수되었거나 개발행위허가를 받기 위해 건축심의, 교통영향평가 심의 등 행정절차를 진행한 경우

마. 제한기간: 고시일로부터 3년간

2. 개발행위허가 제한지역 지정 및 지형도면: 게재 생략

3. 관계도서는 여수시청 도시계획과(☎061-659-4012)에 비치하고 일반인에게 보입니다.

여수시 고시 제 2023 - 369호

여수 도시계획시설(신기어린이공원) 조성계획 결정 및 지형도면 고시

여수 도시계획시설(신기어린이공원) 조성계획 결정 사항에 대하여 「도시공원 및 녹지 등에 관한 법률」 제16조의2, 「국토의 계획 및 이용에 관한 법률」 제30조 및 제32조 같은 법 시행령 제25조, 「전라남도 사무위임조례」 제2조의 규정에 의거 아래와 같이 공원조성계획을 결정(변경)하고 지형도면 고시합니다.

2023. 8. 16.

여 수 시 장

1. 여수 도시계획시설(신기어린이공원) 조성계획 결정 조서 : 붙임
2. 여수 도시계획시설(신기어린이공원) 조성계획 결정 도면 : 게재생략
3. 관계도서는 여수시청 공원과(061-659-4623)에 비치하고 일반인에게 보입니다.

신 기 어 린 이 공 원 조 성 계 획 결 정 조 서

2022. 08.

여 수 시

I . 어린이공원 조성계획 개요

1. 공원구역 결정조서
2. 법적 검토사항
3. 토지이용계획표

1. 공원구역 결정조서

1) 공간시설 결정(변경) 조서

■ 공원 결정(변경) 조서

구분	도면 표시번호	시설명	시설의 종 류	위 치	면 적(㎡)			최 초 결정일	비고
					기정	변경	변경후		
신설	227	신기 공원	어린이 공 원	신기동 3번지 일원	-	증)3,609	3,609	여고-200호 2022.06.02	

2. 법적 검토사항

◎ 공원 시설율 : 50.8% (법정 60%이하)

◎ 공원 건폐율 : 0.97% (법정 20%이하)

3. 토지이용계획표

구 분		부지면적(㎡)	구 성 비(%)	비 고
합 계		3,609	100.0	
시 설 부 지	도로 · 광장	1,833	50.8	
	편 의 시 설	67	1.8	
	유 희 시 설	419	11.6	
	운 동 시 설	160	4.4	
	휴 양 시 설	75	2.1	
녹 지		1,776	49.2	

II . 도시계획시설(공원:어린이공원) 조성계획 결정조서

1. 공원조성계획 총괄표
2. 조성계획 결정조서
3. 공원 세부시설 결정조서
4. 도로 결정조서

도시계획시설(공원:어린이공원) 조성계획 결정조서

1. 공원조성계획 총괄표

구 분	부지면적(㎡)	구 성 비(%)	비 고
합 계	3,609	100.0	
시 설 부 지	1,833	50.8	
	도로 · 광장	1,112	30.8
	편 익 시 설	67	1.8
	교 양 시 설	-	
	유 희 시 설	419	11.6
	조 경 시 설	-	
	공원관리시설	-	
	운 동 시 설	160	4.4
	휴 양 시 설	75	2.1
녹 지	1,776	49.2	

2. 조성계획 결정조서

시 설 명		부지면적(㎡)	비 고
합 계		3,609	
시 설 부 지		1,833	
도로·광장	소 계	1,112	
	도 로	283	
	산 책 로	259	
	진입광장	309	
	중앙광장	261	
편익시설	소 계	67	
	화 장 실	67	5m × 7m
유희시설	소 계	419	
	어린이놀이터	419	
운동시설	소 계	160	
	운동시설	160	
휴양시설	소 계	75	
	휴게소	75	
녹 지		1,776	

3. 공원 세부시설 결정조서

1) 도 로

시설의 세분	부 지 면 적 (㎡)	시 설 규 모 (㎡)		비 고
		바닥면적	연면적	
합 계	1,112	-	-	
소 계	283	-	-	
소로 1-1	129	-	-	진입로 1
소로 1-2	60	-	-	진입로 2
소로 1-3	60	-	-	진입로 3
소로 1-4	34	-	-	순환로
소 계	259	-	-	
산책로 ①	10	-	-	
산책로 ②	8	-	-	
산책로 ③	3	-	-	
산책로 ④	162	-	-	
산책로 ⑤	38	-	-	
산책로 ⑥	38	-	-	

2) 광 장

시설의 세분	부 지 면 적 (㎡)	시 설 규 모 (㎡)		비 고
		바닥면적	연면적	
합 계	570	-	-	
진입광장	309	-	-	
중앙광장	261	-	-	

3) 편익시설

시설의 세분	부 지 면 적 (㎡)	시 설 규 모 (㎡)		비 고
		바닥면적	연면적	
합 계	67	35	35	
화 장 실	67	35	35	1동 × 35㎡, 1층

4) 유희시설

시설의 세분	부 지 면 적 (㎡)	시 설 규 모 (㎡)		비 고
		바닥면적	연면적	
합 계	419	-	-	
어린이놀이터	419	-	-	
조합놀이대				1개소
언덕놀이터				1개소

8) 운동시설

시설의 세분	부 지 면 적 (㎡)	시 설 규 모 (㎡)		비 고
		바닥면적	연면적	
합 계	160	-	-	
운동시설	160	-	-	
운동기구				3개소

9) 휴양시설

시설의 세분	부 지 면 적 (㎡)	시 설 규 모 (㎡)		비 고
		바닥면적	연면적	
합 계	75	-	-	
휴게소	75	-	-	
파고라		16	16	4m×4m 1개소

10) 녹지시설

시설의 세분	부 지 면 적 (㎡)	시 설 규 모 (㎡)		비 고
		바닥면적	연면적	
합 계	1,776	-	-	
녹 지	1,776	-	-	

4. 도로 결정조서

구분	규 모			면적(㎡)	기능	기점	종점	비 고
	등급	번호	폭원(m)					
기정	소로	1	3	129	진입로1	부지남측	부지남측	
기정	소로	2	5	60	진입로2	부지동측	중앙광장	
기정	소로	3	5	60	진입로3	부지서측	중앙광장	
기정	소로	4	3	34	연결로	진입광장	중앙광장	
기정	산책로	1	2	10	연결로	중앙광장	산책로4	
기정	산책로	2	3	8	연결로	산책로4	유희시설	
기정	산책로	3	2	3	연결로	산책로4	유희시설	
기정	산책로	4	1.5	162	연결로	산책로5	산책로6	
기정	산책로	5	1.5	38	연결로	소로3	산책로4	
기정	산책로	6	1.5	38	연결로	소로2	산책로4	

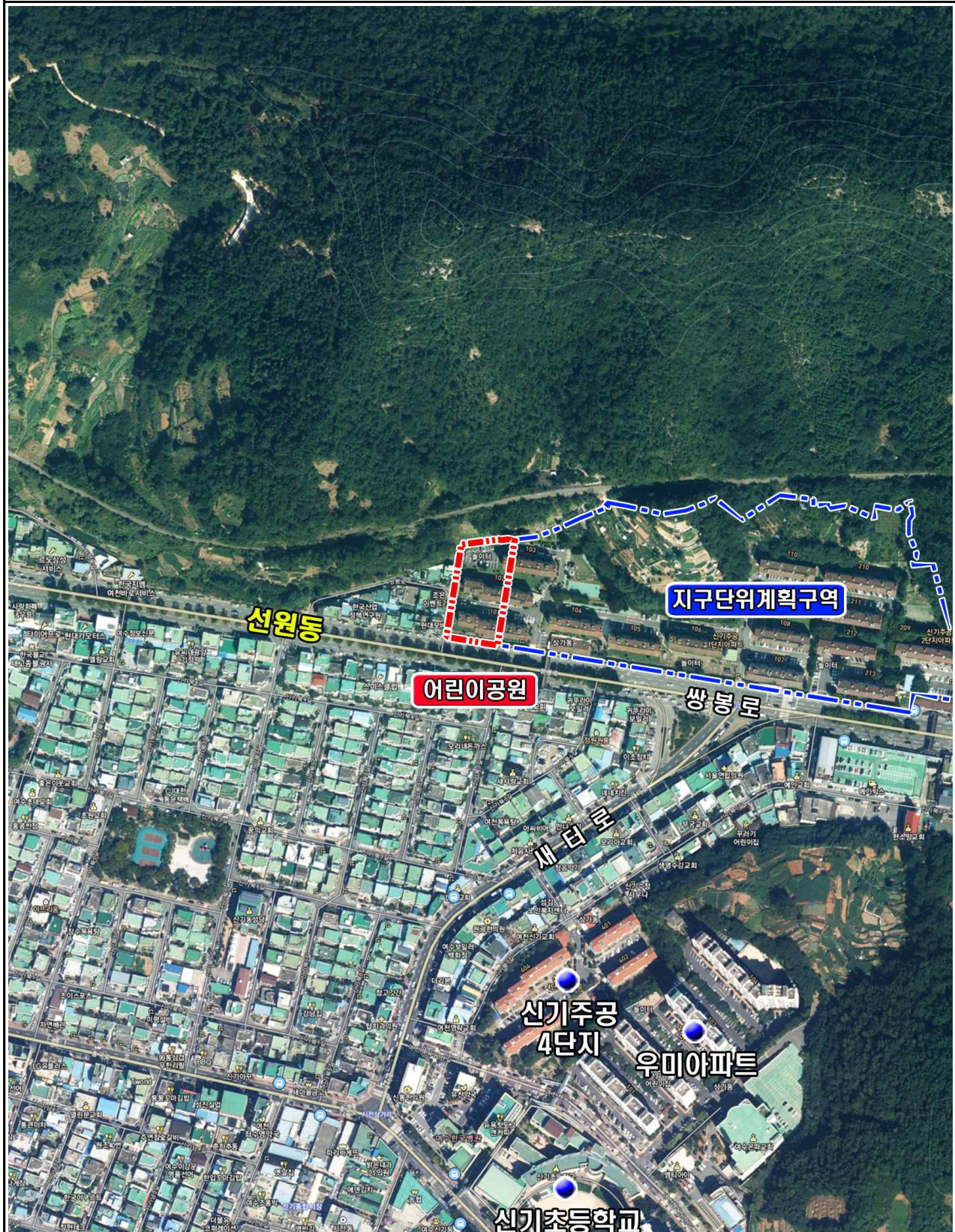
Ⅲ. 관 련 도 면

1. 조성계획총괄도 (Scale = 1/500)
2. 토지이용계획도 (Scale = 1/500)
3. 동 선 계 획 도 (Scale = 1/500)
4. 시설배치계획도 (Scale = 1/500)

01. 위 치 도

(Scale = NONE)

■ 위 치 : 전라남도 여수시 신기동 3번지 일원



여수시 고시 제2023 - 370호

공유수면 점용·사용 실시계획 승인(신고) 고시

「공유수면 관리 및 매립에 관한 법률」 제17조 규정에 의거 공유수면 점용·사용 실시계획을 승인(신고)하고 고시합니다.

승인 (신고) 번호	실시계획 승인 (신고)수리	시 행 자		사업착수 예 정 일	사업준공 예 정 일	점용·사용 장 소	공사내용
		주 소	성 명				
2023-24	2023. 8. 16.	여수시 여서1로 107	여수지방해양 수산청 (항로표지과)	‘23. 5.	‘23. 9.	여수시 화양면 용주리 전면해상	죽도여등표 설치공사

2023. 8. 17.

여 수 시 장

전문건설업(신규) 등록 공고

건설산업기본법 제9조의 규정에 의한 전문건설업 등록 사항을 동법 시행령 제11조 및 시행규칙 제8조의 규정에 의거 다음과 같이 공고합니다.

- 1. 상호 및 대표자 : 주식회사케이지티건설
- 2. 영 업 소 재 지 : 전남 여수시 성산로 55, 2층(화장동)
- 3. 법인 등록번호 : 206211-00*****

업종명	등록번호	주력분야	등록일
지반조성.포장공사업 철근.콘크리트공사업	여수-23-가-06 여수-23-바-06	토공사업 철근.콘크리트공사업	2023.08.09.

2023년 8월 10일

여 수 시 장

재결서 정본 공시송달 공고

한국전력공사가 시행하는 「154kv 서순천 기설송전선로 권원확보사업, 2차(22수용1499)」과 관련하여 중앙토지수용위원회에서 2023. 7. 6.자로 재결된 토지 등에 대한 재결서 정본을 소유자에게 송달하고자 하였으나, 주소 및 거소 불명 등의 사유로 송달이 불가능한 바 「공익사업을 위한 토지 등의 취득 및 보상에 관한 법률」 시행령 제4조의 규정에 의거 아래와 같이 공시송달 공고를 하고자 합니다.

2023. 8. 11.

여 수 시 장



□ 사 업 명 : 154kv 서순천 기설송전선로 권원확보사업 2차(22수용1499)

□ 사업시행자 : 한국전력공사

□ 공고기간 : 2023. 8. 11. ~ 2023. 8. 26.(15일간)

□ 공고내용 : 재결서 정본 송달(재결일 2023. 7. 6.)

□ 공시송달 대상자 : 불임 참조

□ 기 타

- 공시송달 공고일로부터 14일이 경과한 날에 해당 서류가 송달받을 자에게 송달된 것으로 본다.
- 재결서 정본 수령장소: 여수시청 에너지정책과(☎ 061-659-2137)

공 시 송 달 대 상 자

(토지소재지 : 전남 여수시)

- 사업명(사건번호): 154kV 서순천 기설송전선로 권원확보사업, 2차(22수용1499)
- 사업시행자: 한국전력공사
- 재결일 : 2023. 7. 6.

연번	성 명	송달우편번호	송달주소 또는 토지소재지		비고
1	강재원	57941	전라남도 순천시 옥천길 187		소유자
2	정철호	06594	서울특별시 서초구 서초중앙로 157	525호(서초동,법원기숙사)	소유자
3	김광실	59615	전남 여수시 중흥동	579	관계인

「노인 의료·돌봄 통합지원 시범사업」수행기관 모집 재공고

「지방자치단체 보조금 관리에 관한 법률」 제7조 및 「여수시 지방보조금 관리 조례」 제4조 규정에 의거 「노인 의료·돌봄 통합지원 시범사업」에 참여할 수행기관을 다음과 같이 모집 공고합니다.

2023. 8. 10.

여 수 시 장

1. 사업개요(노인 의료·돌봄 통합지원 시범사업)

- 사업기간 : 2023. 8. ~ 2025. 12. 31.(시범기간)
- 사업대상 : 3,900명* (만 75세 이상 중점돌봄군** 및 섬 지역 거주 노인)
 - * ('23년) 600명 → ('24년) 1,600명 → ('25년) 1,700명
 - ** 장기요양재가급여자, 급성기·요양병원퇴원환자, 등급외자 A·B, 노인맞춤돌봄중점군
- 사업예산 : 27.2억원(국 13.6^{50%}, 도 4.08^{15%}, 시 9.52^{35%})
 - '23. 7. 1.~ 12. 31.(6개월): 5.6억원(국비 2.8^{50%}, 도 0.84^{15%}, 시 1.96^{35%})
 - '24. 1. 1.~ '25. 12. 31.(24개월): 21.6억원(국 10.8^{50%}, 도 3.24^{15%}, 시 7.56^{35%})
- 사업내용 : 5개 분야 15개 사업(기존 서비스 연계 병행)

구 분	사업명
보건의료(4)	① 섬세한 방문의료지원센터 ② 찾아가는 맞춤형건강관리 ③ 퇴원환자 재가복지지원 「함께 Go, Home!」 ④ 방문운동지원서비스
장기요양·건강(4)	① 장기요양재가급여자 연계 ② 다제약물관리사업 ③ 건강백세운동교실 ④ 재가의료급여시범사업
생활지원(3)	① 일상생활 등 사회서비스 ② AI-IOT 어르신건강관리 ③ 과기부·도협업 스마트빌리지보급사업
주거지원(2)	① '보금자리 올리 Go' 주거환경개선사업 ② 케어안심 '중간집'
지자체특화(2)	① 섬복지특화사업 ② 우리동네해결사 복지기동대

2. 공모개요

- 사업명 : 방문운동지원서비스
- 선정규모 : 1개소
- 예산액 : 76,800천원(국 38,400, 도 11,520, 시 26,880) (2023년 기준)

분야	통계목	사업명	예산액 (2023년)	목표인원 (2023년)	추진기간
보건 의료	사회복지 사업보조	방문운동지원 서비스	76,800천원	80명	2023. 9. ~ 2025. 12.
목적	○ 노령화로 인한 관절 기능 유지를 위한 운동법 지도로 집에서 계속 거주할 수 있는 노후생활 영위				
내용	○ 전문 물리치료사 2인 1조 구성 ○ 자가 방문하여 맞춤형 방문운동 지도 ○ 관절기능 유지 운동법, 근력유지 및 강화운동 등 실시				
집행 기준	○ 방문료 : 1회당 80,000원 이내(치료사 2인)				
수행 기관	○ 여수시 읍면동 전역으로 사업 수행이 가능하고, 물리치료사 2명 이상 보유 기관 또는 단체				

※ 예산 소진 시 사업 기간이 단축될 수 있음.

※ 국·도비 내시에 따라 예산 변경 가능('24~25년)

3. 공고 및 신청

- 공고기간 : 2023. 8. 10.(목) ~ 8. 16.(수) (7일간)
- 신청기간 : 2023. 8. 11.(금) ~ 8. 16.(수) 18:00까지
- ※ 접수시간은 평일 근무시간 내(09:00 ~ 18:00)로 함
- 신청장소 : 여수시 사회복지과 통합돌봄팀
- 신청방법 : 방문접수(우편, 택배, 인터넷 접수 불가)
- 신청자격

- 공고일 현재 전라남도 내 주소를 두고 활동하는 기관(단체)

※ 사업자등록증, 고유번호증, 법인등기부등본 중 1종 보유 필수

- 최근 3년 이내에 사회적 물의, 부당행위 등으로 처분을 받았거나 행정처분이 진행 중인 기관이 아닐 것
- 특정 정당 또는 선출직 후보 지지하는 단체나 특정 종교의 교리 전파를 목적으로 하는 기관이 아닐 것

○ 제출서류

- 지방보조금 사업 지원신청서 및 사업계획서 등[붙임1~3] 각 1부.
- 단체소개서 1부.
 - (법인) 법인 등기부등본(정관포함) 1부
 - (단체) 단체 회칙 또는 규약 및 설립증명서 1부
 - (시설) 해당시설 설치신고필증 1부

○ 문 의 : 여수시 사회복지과 통합돌봄팀(☎061-659-2164)

4. 수행기관 선정 및 발표

○ 선정방법 : (1차) 서류 및 발표심사 → (2차) 여수시 지방보조금심의위원회

- 1차 심사

- (서류심사) 신청자격 확인, (발표심사) ppt발표(5분 내외)
- (심사내용) 사업의 적격성, 사업수행능력, 예산내역 타당성, 제공기관능력
- ※ (참고) 노인 의료·돌봄 통합지원 시범사업 수행기관 선정 심사표 1부

⇒ 심사위원회 점수 합계 평균

⇒ 분야별 단독 신청인 경우 점수가 70점 미만의 경우 재공고

⇒ 평균 점수가 동점일 경우 평가 항목 중 사업계획의 적정성, 사업수행 능력 순 고득점 기관 우선선정

- (심사일시 및 장소) 2023. 8. 18.(금) 14:00, 여수시청 상황실(2층)

- 2차 심사

- 여수시 지방보조금심의위원회(기획예산과) 심사 후 최종 선정
- (최종발표) 개별통보

5. 유의사항

- 사업비는 용도 외 사용 불가하며, 부정하게 사용한 경우 환수조치
- 사업기간 종료 후 2개월 이내에 추진실적 보고서 제출
- 지방보조사업의 수행이 곤란하거나 법령 등을 위반한 경우 교부 결정을 취소할 수 있음
- 사업계획서에 허위사실을 기재하거나 불성실한 경우에는 심사대상에서 제외할 수 있음
- 기타 자세한 사항은 여수시 사회복지과(☎659-2164)로 문의하시기 바랍니다.

붙임 1

여수시 지방보조금 사업 지원신청서

단 체 명			대 표 자		
사 업 명			분 야	<input checked="" type="checkbox"/> 보건의료 <input type="checkbox"/> 생활지원 <input type="checkbox"/> 주거지원 <input type="checkbox"/> 통합	
사업기간	2023. 9. ~ 2023. 12. 31.				
사업내용	○ ○				
통 계 목	사회복지사업보조		지원근거	여수시 지역사회 노인 통합 돌봄 지원 조례 제8조	
사 업 비	천 원		당해사업 총사업비	보조금	천 원(%)
				자부담	천 원(%)
단 체 연락처	주소				
	전화			휴대폰	
	FAX			E-mail	
	실무자	직위		성명	
		전화		휴대폰	

여수시 보조금 관리 조례 규정에 의거 상기 사업에 필요한 경비를
지원받고자 소정의 서류 및 자료를 첨부하여 신청합니다.

2023. . .

신청단체명 (직인)

여 수 시 장 귀하

붙 임 : 1. 사업계획 요약서 2. 사업계획서 3. 단체현황 등

붙임 2

사업계획 요약서 (2023년 기준)

◆ 전체 사업계획을 한장에 요약

단 체 현 황	단 체 명						
	등록기관			등 록 일			
	상근직원수 (명)			금년도 총예산 (단위:천원)			
사 업 개 요	사 업 명			사업기간			
	사업목적						
	사 업 비 (단위:천원)	계	지원신청액	자부담	자부담비율(%)		
	사업대상						
	사업효과						
사 업 내 용	○ ○						
사 업 비 산출내력							
최근 공익활동 추진실적	최근 1년 이상 공익활동 실적을 기재 (신규 보조금 신청 법인 또는 단체의 경우에는 보도자료, 사진, 회의록 등 사업실적을 확인할 수 있는 자료 첨부)						
전년도 보조사업 실 적	사 업 명						
	사 업 비	천원	보 조 금	천원	자 부 담	천원(%)	
	사업효과						

사업계획서 (2023년 기준)

□ 사업개요(총괄)

※ 반드시 1매(Page)로 작성

보조 종류 1) :

단체명							
사업명							
사업기간	2023. 9. ~ 12.		사업지역				
사업대상			대상자수 (실인원수)				
사업목적							
사업내용	세부사업명		주요내용				
예산	총사업비	천원	보조금 신청금액	천원	자부담	회비(자담)	천원
						기부금 (후원금)	천원
신청금액 (보조금)의 세부내역2)	사업비	천원	○ 인건비 : 천원 (%)				
		%	○ 홍보비 : 천원 (%)				
	단체 운영비	천원	○ 임차비 : 천원 (%) 등 주요 비목 기입				
		%	○ 인건비 : 천원 (%)				
			○ 공공요금 : 천원 (%)				
			○ 수용비 : 천원 (%)				
			○ 활동비 : 천원 (%)				

1) 지방보조금 과목 6개 중 해당되는 과목 기재(민간경상사업보조, 민간행사사업보조, 민간단체 법정운영비보조, 사회복지사업보조, 사회복지시설 법정운영비보조, 민간자본사업보조)

2) 지원사업 대상자가 선정되지 않은 사업에 대한 신청 시 생략 가능

☐ 사업계획

1. 신청 사업명 : (신규, 계속사업)

- ☐
☐
☐

2. 사업목적

-
-

3. 사업추진방법

-
-

4. 세부사업 추진계획(구체적으로 기재, 아래사항은 예시임)

- 사업추진기간 : 년 월 일 ~ 년 월 일
- 장 소 :
- 사업대상 : / 선정방법 : 공모, 추천, 신청, ○○,
- 홍보방법 : 일간지 게시 회, 인터넷 포털 홍보, 초청장 발송,
 책자배부
- 강사초청 강의 : 회
-

5. 사업의 기대효과

※ 사업목적이 달성되면 실제 어떤 효과가 나타나는지 기재

- 사회적 기여도
- 지역경제 활성화
- 사업수행 단체에 대한 기여도

6. 사업비 집행계획(예시-1) 3)

(단위:천원)

단 위 사업명	재원	지출 비목	지출내역	금액	산출내역
합계				1,814	
○○ 사업	자부담	계		464	
		단순 인건비	○○안내 도우미	264	□ 2명*44,000원*3일=264천 원
		홍보비	홍보 플래카드 제작	200	□ 4장*50,000원=200천 원
	보조금	계		1,350	
		인쇄비	교육용 유인물 제작	800	□ 500부*1,600원= 800천 원
		회의 참석비	○○회의 참석비	350	□ 5명*70,000원*1회=350천 원
		물품 구입비	○○행사용 △△ 구입	200	□ 20,000원*10개=200천원

3) 지원사업 대상자가 선정되지 않은 사업에 대한 신청 시에는 총사업비에 대한 개략적인 산출 기초 작성

(예시-2) 운영비 보조사업

(단위:천원)

단 위 사업명	재원	지출 비목	지출내역	금액	산출내역
합 계				16,370	
○○ 사업	자부담	계		250	
		사무 용품비	복사용지 구입	250	□ 25,000원*10회 = 250천원
	보조금	계		16,120	
		상근 인건비	사무국장 인건비	14,400	□ 1명*1,200,000원*12월=14,400천원
		공공 요금	전기요금	240	□ 20,000원*12월=240천원
		공공 요금	전화요금	1,200	□ 100,000원*12월=1,200천원
		사무 용품비	프린터토너 구입	280	□ 140,000원*2개=280천원

<작성요령>

- ① 세부사업명 : 단위(세부)사업명을 기재
 - ② 지출비목 : 강사료, 홍보비, 공공요금, 물품구입비, 활동비 등 주요 예산비목 중에서 선택
 - ③ 지출내역 : 구체적인 지출 내역 기재
 - ④ 금 액 : 천원 단위로 작성
 - ⑤ 산출내역 : 구체적인 산출근거 기재
 - 기재방법 : 단가(원)×회(명, 부 등) = 000천원
 - 산출내역(기초) 작성이 어려울 경우 유사견적서 등 보조 설명자료 첨부
 - 비목별 금액은 부가가치세 등을 포함한 금액 기재
- ※ 동일 세목 내에서 보조금 및 자부담 비율에 따라 일률적으로 구분 편성 지양

7. 임원명단

소 속	직 위	성 명	생년월일	주 소	비 고 (면허증 소지 여부)

※ 물리치료사 면허증 사본 첨부(2명 이상)

붙임 3

단체현황

단 체 명						
대표자명	한글 (한자)	실무책임자	직위	성명		
사무실 소재지						
연 락 처	전 화		E-mail 주소			
	홈페이지		FAX			
창립년월일			회 원 수	명		
설립형태	사단법인(), 등록단체()					
상근직원수	명(예:사무처장 0명, 총무 0명, 간사 0명)					
설립목적						
조직(임원) ※ 현회장: 대	직 위	성명	생년월일	자택주소	전화번호	임기
	회 장					
	부회장					
	총 무					
	간 사					
재정상태 (단위:만원)	연도별	수 입	지 출	잔 액	비 고	
	전년도					
	당해년도					
시군지회 현황	개 소 : , , , , , 총회원수 : 명(여수시에 한함)					
내년도 사업추진방향 (또는 주요사업)						

※ 대표자를 확인할 수 있는 서류 첨부

- 법인의 경우 등기부 등본
- 법인이 아닌 단체의 경우 대표자가 있음을 증빙할 수 있는 서류
(등록증, 총회 회의록 등)

참고	노인 의료·돌봄 통합지원 시범사업 수행기관 선정 심사표
-----------	---------------------------------------

☐ 단체(기관)명 :

평가항목		점수	평가지표	배 점	점수
Ⅰ	사업계획 적정성	40점	사업내용, 사업효과, 공익성, 기여도 등	매우우수(40)	
				우수(35)	
				보통(30)	
				미흡(25)	
Ⅱ	사업수행능력	30점	사업수행의지, 사업의 전문성, 전년도 사업수행능력	매우우수(30)	
				우수(25)	
				보통(20)	
				미흡(15)	
Ⅲ	예산배분의 적절성	15점	세부 산출항목의 타당성, 구체성, 필요성	매우우수(15)	
				우수(12)	
				보통(10)	
				미흡(8)	
Ⅳ	제공기관 능력	15점	기관의 역량, 조직안정성, 사업 후 대상자 관리, 주민참여 수준 등	매우우수(15)	
				우수(12)	
				보통(10)	
				미흡(8)	
계		100			
종합의견					

재결서 정본 공시송달 공고

한국전력공사가 시행하는 「154kv 여천 기설송전선로 권원확보사업, 2차(22수용1514)」과 관련하여 중앙토지수용위원회에서 2023. 7. 6.자로 재결된 토지 등에 대한 재결서 정본을 소유자에게 송달하고자 하였으나, 주소 및 거소 불명 등의 사유로 송달이 불가능한 바 「공익사업을 위한 토지 등의 취득 및 보상에 관한 법률」 시행령 제4조의 규정에 의거 아래와 같이 공시송달 공고를 하고자 합니다.

2023. 8. 11.

여 수 시 장



□ 사 업 명 : 154kv 여천 기설송전선로 권원확보사업 2차(22수용1499)

□ 사업시행자 : 한국전력공사

□ 공고기간 : 2023. 8. 11. ~ 2023. 8. 26.(15일간)

□ 공고내용 : 재결서 정본 송달(재결일 2023. 7. 6.)

□ 공시송달 대상자 : 불임 참조

□ 기 타

- 공시송달 공고일로부터 14일이 경과한 날에 해당 서류가 송달받을 자에게 송달된 것으로 본다.
- 재결서 정본 수령장소: 여수시청 에너지정책과(☎ 061-659-2137)

공 시 송 달 대 상 자

(토지소재지 : 전남 여수시)

- 사업명(사건번호): 154kV 여천 기설송전선로 권원확보사업, 2차(22수용1514)
- 사업시행자: 한국전력공사
- 재결일 : 2023. 7. 6.

연번	성 명	송달우편번호	송달주소 또는 토지소재지
1	정형규	59663	전라남도 여수시 장성5길 9

전문건설업(신규) 등록 공고

건설산업기본법 제9조의 규정에 의한 전문건설업 등록 사항을 동법 시행령 제11조 및 시행규칙 제8조의 규정에 의거 다음과 같이 공고합니다.

- 1. 상호 및 대표자 : 주식회사좌수영종합건설
- 2. 영 업 소 재 지 : 전남 여수시 소라면 가산길 38-4
- 3. 법인 등록번호 : 206211-00*****

업종명	등록번호	주력분야	등록일
금속창호.지붕건축물조립공사업 철근.콘크리트공사업	여수-23-다-09 여수-23-바-07	금속구조물.창호.온실공사 철근.콘크리트공사	2023.8.10.

2023년 8월 10일

여 수 시 장

제5기 여수시 관광진흥기금 심의위원회 위원 후보자 모집 공고

「여수시 각종 위원회 구성 및 운영 조례」 제6조(위원회 구성 등) 및 「여수시 관광진흥기금 설치 및 운용 조례」 제11조(위원회의 구성)에 따라 여수시 관광진흥기금 심의위원회에 참여할 위원 후보를 다음과 같이 모집 공고하오니 많은 지원바랍니다.

2023년 8월 11일

여 수 시 장

1. 모집기간 : 2023. 8. 14. ~ 2023. 8. 28. (14일간)
2. 모집인원 : 3명
3. 위원기능 : 다음 사항을 심의·의결함
 - 기금의 운용계획안
 - 기금운용계획의 변경안
 - 기금의 결산보고서안
 - 기금운용 성과분석보고서안
 - 그 밖에 기금의 관리운용에 필요한 사항으로 위원장이 부의하는 사항
4. 자격요건
 - 관광 관련 분야 기관 또는 단체의 장 및 소속 임직원
 - 관광사업 관련분야 풍부한 경험과 식견을 갖춘 자
 - ※ 공고일 현재 주민등록상 주소지가 여수시로 되어 있는 자
5. 위원임기 : 2년('23. 9. 23. ~ '25. 9. 22.)
6. 선정방법 : 서면심사 후 적격자 선정

7. 선정기준

- 관광사업 관련 단체에 소속되었거나 분야 등에 풍부한 경험과 전문적 지식을 갖춘 사람
- 위원회 활동에 적극적 참여의지가 있으며 임기 기간 동안 위원 역할 가능 여부

※ 단, 「여수시 각종 위원회 구성 및 운영 조례」 제6조 제4항에 저촉되는 자 제외

8. 대상자 선정 통보 : 2023. 9. 6.한(개별통보)

9. 접 수 처 : 여수시 관광과 관광진흥팀(☎061-659-3867)

10. 접수방법 : 직접 방문, 우편(등기), 전자우편

- 주 소 : 우)59761 전남 여수시 신월로648(2층, 관광과)
- 이 메 일 : dakeem@korea.kr

※ 코로나19 재유행과 관련하여 접촉 최소화를 위해 직접 방문은 자제하여 주시고, 우편(등기) 등을 통해 접수해 주시기 바랍니다. 우편 접수는 접수 마감일(18:00)까지 소인된 등기 우편물만 유효합니다.

11. 제출서류

- 여수시 관광진흥기금 심의위원회 위원 공개모집 지원 신청서 1부 【붙임1】
- 이력서(사진부착) 1부 【붙임2】
- 개인정보 수집·활용·제공 동의서 【붙임3】

12. 기타 참고사항

- 제출하신 서류는 반환하지 않으며, 여수시 관광진흥기금 심의위원회 위원 선정 및 위원회 운영을 위한 자료로만 활용되고 일절 타 용도로 사용하지 않습니다.
- 제출서류에 기재된 내용이 사실과 다를 경우에는 위축을 취소할 수 있습니다.
- 자체 심사결과는 공개하지 않음
- 기타 궁금한 사항은 여수시 관광과 관광진흥팀(☎061-659-3867)으로 문의 바랍니다.

[붙임1]

여수시 관광진흥기금 심의위원회 위원 지원 신청서

						접수 번호		
성명	한글 :			연락처	집 :			
	한자 :				휴대전화:			
생년월일	(만세)							
주소	여주시							
직업 (구체적으로기재)				직장소재지				
				직종				
여주시 거주기간	. . ~ . . (년 월)							
각종 위원회 참여 경력	위원회명	직위	기간			비고		
			. . ~ . .					
기타 특기사항								
<p>위와 같이 여주시 관광진흥기금 심의위원회 위원으로 참여하고자 신청하오며, 기재사항은 사실과 다름없음을 확인합니다.</p> <p style="text-align: right;">2023년 월 일</p> <p style="text-align: center;">신청인 : (서명 또는 날인)</p> <p>여수시장 귀하</p>								
붙임 : 1. 이력서(사진 부착) 1부						신청 수수료 : 없음		

[붙임2]

사 진	이 력 서		
	성명(한자)		
	생년월일	년 월	일생 (만 세)
등록기준지			
주 소			
년 월 일	학 력 사 항	학 교 명	
년 월 일	경 력 사 항	기 관 명	
년 월 일	포 상 및 형 벌 사 항	기 관 명	

이력서의 모든 기재 내용은 사실과 틀림없습니다.

2023년 월 일

작 성 자 : (서명/인)

[붙임3]

개인정보를 보호를 위한 개인정보 수집·활용·제공 동의서

아래의 내용을 충분히 숙지하신 후 반드시 본인이 직접 개인정보 수집·활용·제공 동의란에 체크하시기 바랍니다.

제1조 수집하는 개인정보 항목 및 수집방법

- 여수시는 「여수시 관광진흥기금심의위원회」 위원 위촉에 필요한 개인정보를 수집하고 있습니다.
 - 수집 개인정보 : 성명, 성별, 생년월일, 전화번호(휴대폰), 주소, 직업, 이메일, 위원회 참여경력, 학력·자격사항 등
- 기본적인 인권침해의 우려가 있는 개인정보(인종 및 민족, 사상 및 신조, 출신지 및 본적지, 정치적 성향 및 범죄기록, 건강상태 등)는 요구하지 않으며, 위의 항목 이외에 다른 어떠한 목적으로도 정보를 수집하거나 목적 이외의 용도로 사용하지 않음을 알려드립니다.
- 개인정보는 우편, 이메일로 「여수시 관광진흥기금심의위원회」 위원 위촉 접수를 통해 수집됩니다.

제2조 개인정보 수집 및 이용목적

- 여수시는 수집한 개인정보를 다음의 목적을 위해 활용합니다.
 - 「여수시 관광진흥기금심의위원회」 위원 위촉을 위한 기초자료

제3조 개인정보의 제공

- 여수시는 수집된 정보를 타 기관에 제공하지 않습니다.
 - 단, 아래의 경우에는 예외로 합니다.
 - 이용자들이 사전에 동의한 경우(여수시 관광진흥기금 심의위원회 위촉 위원으로 선정될 경우, 「공공기관의 정보 공개에 관한 법률」 제9조제1항에 따라 위원회 명단 공개 시 성명·직업이 공개될 수 있음)
 - 법령의 규정에 의거하거나, 수사 목적으로 법령에 정해진 절차와 방법에 따라 수사기관의 요구가 있는 경우

제4조 개인정보 보유기간 경과 후 조치

- 원칙적으로 개인정보 수집 및 이용목적이 달성한 후에는 해당정보를 지체 없이 파기합니다.

제5조 개인정보 파기절차 방법

- 파기절차
 - 내부 방침 및 기타 관련 법령에 의한 정보보호 사유에 따라 일정 기간 저장된 후 파기되어집니다.
 - 단, 관련 법률에 따라 보관의 목적으로만 이용하며 필요한 경우는 예외입니다.
- 파기방법
 - 종이에 출력된 개인정보는 분쇄기로 분쇄하거나 소각을 통하여 파기합니다.
 - 전자적 파일형태로 저장된 개인정보는 기록을 재생할 수 없는 기술적 방법을 사용하여 삭제합니다.

본인은 위의 동의서 내용을 충분히 숙지하였으며, 여수시의 「여수시 관광진흥기금 심의위원회」 위원 위촉을 통해 개인정보를 수집·활용·제공하는 것에 동의합니다.□

2023년 월 일

동의자 확인 : 성명 _____ (인 또는 서명)

전문건설업(신규) 등록 공고

건설산업기본법 제9조의 규정에 의한 전문건설업 등록 사항을 동법 시행령 제11조 및 시행규칙 제8조의 규정에 의거 다음과 같이 공고합니다.

- 1. 상호 및 대표자 : 주식회사에이치피에스
- 2. 영 업 소 재 지 : 전남 여수시 상암로 592(상암동)
- 3. 법인 등록번호 : 206211-00*****

업종명	등록번호	주력분야	등록일
기계설비.가스공사업	여수-23-파-05	기계설비공사	2023.8.11.

2023년 8월 11일

여 수 시 장

종포해양공원 공영주차장 유료운영 행정예고

지역주민 및 관광객의 편의를 제공하고, 쾌적한 주차질서 확립을 위하여 추진한 종포해양공원 공영주차장 유료운영을 시행함에 앞서 그 취지와 주요 내용을 미리 알려 지역주민 및 이해관계인의 의견을 듣고자 「행정절차법」 제46조 및 제47조의 규정에 따라 다음과 같이 공고합니다.

2023년 8월 11일

여 수 시 장

1. 예 고 명: 종포해양공원 공영주차장 유료운영
2. 예고목적: 여수시 종화동 526-10번지 일대 종포해양공원 공영주차장을 유료운영 하기 위하여 사전에 지역주민 및 이해관계인의 의견을 청취하고자 함.
3. 주요내용
 - 가. 유료개방 대상 주차장
 - 1) 종포해양공원 공영주차장 (종화동 526-10)
 - 나. 유료운영 전환일: 2023. 9. 1(금) ~
 - 다. 주차장 조성사업 개요
 - 1) 사업기간: 2017. 6. ~ 2020. 6.

2) 사업규모

구 분	연면적 (㎡)	규 모	주차면수 (면)						
			합계	일반	확장	경차	장애인	교통약자	친환경
소계			229	183		37	9		
종포 해양 공원	12,650	229면	229	183		37	9		

라. 주차요금 : 「여수시 주차장 조례」 별표 1 적용

(단위 : 원)

급지 구분	자동차 구분	최초1시간	최초 1시간 초과 시 10분마다	1일 최대요금	월 정기주차권		
					주간	야간	주·야간
1급지	소형	무료	200	5,000	60,000	50,000	100,000
	대형	무료	300	8,000	90,000	75,000	155,000

※ 무료이용 : 최초 2시간(코로나19 종식 시까지) / 중식시간(12:00~14:00) 및 야간시간(23:00~익일 08:00)

4. 관련근거 : 「행정절차법」 제46조(행정예고)

5. 공고방법 : 여수시청 홈페이지(<http://www.yeosu.go.kr>)

6. 공고기간 : 2023. 8. 11.(금) ~ 8. 31.(목) / 21일간

7. 의견제출

가. 행정예고에 대하여 의견이 있는 개인 또는 단체는 의견서를 여수시 주차차량과로 제출하여 주시기 바랍니다.

- 의견제출 서식 : [붙임 1] 참조

나. 제출방법 : 우편 또는 팩스

다. 제출기한 : 2023. 8. 11.(금) ~ 8. 31.(목) / 21일간

※ 제출기한 내 의견서 제출이 없을 때에는 의견이 없는 것으로 간주하며, 본 공영주차장 운영 관련 등 일부 변동사항이 있을 수 있음

라. 제출기관 : 여수시 해양정책과(해양항만팀)

1) 주 소 : 전라남도 여수시 신월로 648(국동)

2) 전 화 : 061) 659-3963

3) 팩 스 : 061) 659-5830

붙임 의견서 1부

【붙임 1】 의견서

행정예고에 대한 의견서

예 고 내 용	종포해양공원 공영주차장 준공에 따른 개방 및 유료운영 행정예고			
의견 제출자	성 명 (개인/단체)		생년월일	
	주 소		전화번호	

검토의견 (의견제출 내용)

종포해양공원 공영주차장 준공에 따른 개방 및 유료운영에 따른
행정예고와 관련하여 위와 같이 의견을 제출합니다.

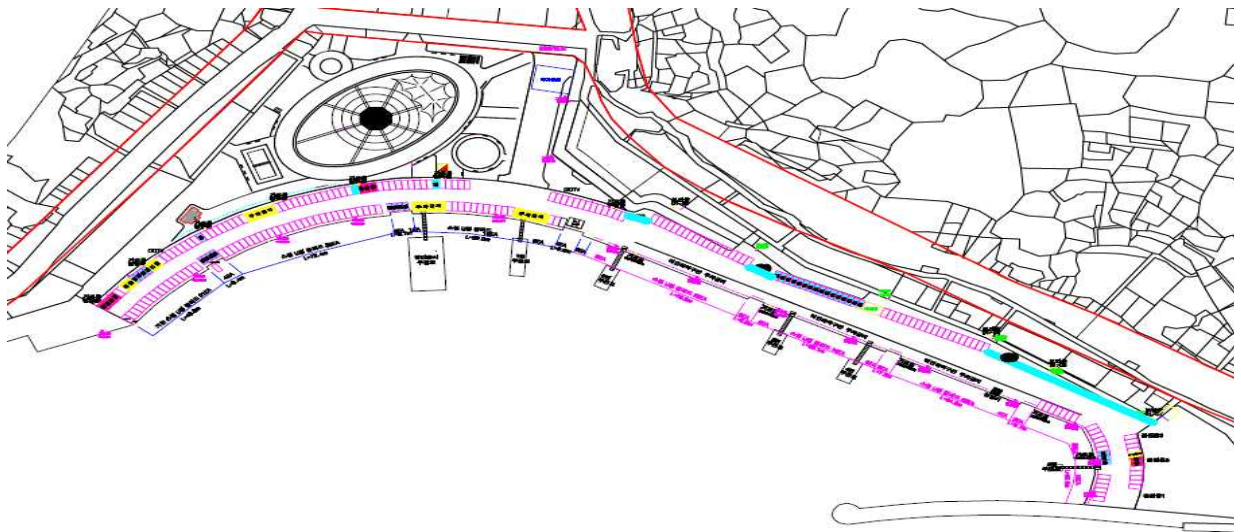
2023년 8월 1일

제출자

(서명 또는 인)

여수시장 귀하

【붙임 2】 위치도



2023년 농지이용관리 지원사업 기간제근로자 채용시험
서류전형 합격자 및 면접시험 시행 공고

2023년도 농지이용관리 지원사업추진을 위한 기간제근로자 채용시험
서류전형 합격자 및 면접시험 시행계획을 다음과 같이 공고합니다.

2023년 8월 11일

여 수 시 장

1 서류전형 합격자 명단 : 1명

[농지이용관리실태조사업무 - 1명] ※ 서류전형 합격자 개별 문자 통보

○ 응시번호 : 1

2 면접시험 시행계획

○ 일 시 : 2023. 8. 14.(월) 15:00 예정

○ 장 소 : 화양면사무소 대회의실(2층)

※ 면접시험 대상자는 시험 당일 14:50까지 등록하시기 바랍니다.

3

합격자 결정방법

- 위원의 과반수가 평정요소 5개 항목 중 2개 항목 이상을 “하중”이하 점수로 평정하였거나, 위원의 과반수가 어느 하나의 동일한 평정요소에 대하여 “하중”이하 점수로 평정한 때에는 불합격으로 처리함.
- 불합격 기준에 해당하지 아니한 자 중에서 고득점자 순으로 필요인원을 최종합격자로 선발, 적임자가 없을 경우에는 최종합격자를 선발하지 아니할 수 있음.

4

최종합격자발표

- 2023. 8. 14.(월) 예정 * 여수시 홈페이지 공고 및 개별 통보

5

응시자 유의사항

- 면접시험 응시자는 신분증(주민등록증 등 공인신분증)을 반드시 지참하고, 시험당일 면접시험 개시 10분전까지 지정된 시험 장소에 입실하여 등록하여야 함
- 지정된 시간 내에 면접시험에 응시하지 않을 경우 시험을 포기한 것으로 간주하고 불합격 처리합니다.

기타 자세한 사항은 화양면사무소(산업팀)로 문의하시기 바랍니다.

(☎ 061-659-1164)

2024년도 어촌신활력증진사업 신청을 위한 앵커조직 선정 재공모

여수시는 해양수산부에서 추진 예정인 2024년도 ‘어촌신활력증진사업 (유형2)’ 공모에 참여하기 위해 공동 사업시행자로 어촌 생활서비스 및 경제 생태계를 구축할 수 있는 어촌앵커조직을 다음과 같이 재공모 합니다.

2023년 8월 15일

여 수 시 장 (인)

1

공모 목적

□ 공모 배경

- 해양수산부는 2023년부터 어촌의 생활서비스 등 정주여건 개선, 일자리 창출을 통한 신규인력의 유입 등을 통해 어촌의 지속가능성을 확보하기 위해 ‘어촌신활력증진사업’을 기획
- 어촌의 생활서비스 개선 및 관계인구 유입 촉진을 통한 어촌활력 증진을 목적으로 하는 ‘어촌신활력증진사업’ 유형2는 민관협력형 사업으로 추진 예정
- 이에 생활서비스 거점시설을 기획·운영하고, 지역 내·외부 다양한 인적자원을 발굴하여 어촌 생활 및 경제 생태계를 구축할 수 있는 역량을 갖춘 민간조직(어촌앵커조직*) 선정 필요

* 지역에 상주하며 어촌자원발굴과 지역문제를 해결할 수 있는 인적자원 유입 및 육성 등을 통해 생활서비스 전달체계를 구축하고, 지역가치산업 및 수산업의 부가가치 제고를 위한 인적 네트워크 구축, 다양한 사회혁신프로그램을 통한 사업계획의 실현 가능성을 높이는 역할 수행



□ 공모 목적

- 해양수산부의 ‘어촌신활력증진사업(유형2)’에 공동 사업시행자로 참여할 민간조직 모집
- ※ 앵커조직으로 선정은 사업에 선정된 것이 아니며, 공모에 응모하기 위한 사전 단계임
- 사회혁신 및 지역가치 기반의 지역재생 분야 경험을 바탕으로 사업을 기획·운영할 수 있는 민간조직 발굴

<어촌신활력증진사업(유형2) 개요>

- 추진배경 : 어촌지역의 인구감소, 고령화 가속화에 따른 지역소멸 대응 방안 마련 시급
- 사업내용 : 어촌 생활·경제 생태계를 조성하여 지속가능한 어촌·어항 재생모델 구축
- 수행기관 : 지자체 + 민간(앵커조직)
- 사업기간 : 2024년 ~ 2027년(4개년)
- 총사업비 : 개소당 최대 100억원

* 총사업비, 사업기간 등은 심사 과정에서 일부 조정될 수 있음

2 공모 개요

□ 공모(접수)기간 : 2023. 8. 14.(월) ~ 8. 23.(수) 18:00(10일간)

□ 공모 대상 : 앵커조직으로 참여를 희망하는 민간조직

※ 앵커조직으로 선정 후 2024년 공모 신청을 위한 예비계획서 작성을 하여야 함

※ 컨소시엄으로 앵커조직을 구성 할 경우 2개(조직 또는 단체)로만 구성 가능함

※ 어촌신활력증진사업(유형2)을 2개소 이상 추진 중인 앵커조직(컨소시엄 포함) 공모 지원 불가

- 사업 대상지 : 돌산읍 송고항, 남면 독정항, 웅천항 3개소 중 1개소 선택
※ 앵커조직 한 개 당 사업대상지 한 개소에만 공모신청 가능

□ 신청자격

- 「지방자치단체를 당사자로 하는 계약에 관한 법률 시행령」 제13조(입찰의 참가자격) 및 동법 시행규칙 제14조(입찰 참가자격 요건의 증명)의 규정에 의한 자격을 갖추고, 설립 목표가 사회적 가치실현에 중점을 둔 조직 또는 단체
- 사회혁신·지역가치 기반의 지역재생 분야에 대한 전문지식과 경험, 역량을 갖춘 상근인력을 보유한 민간 법인 또는 법인격 단체

* 사회혁신·지역가치 기반의 지역재생 분야

- 지역자원을 활용한 로컬컨텐츠, 사회혁신프로그램 기획 및 운영 (로컬 경제 생태계 및 사회서비스 전달체계 구축을 위한 리빙랩 등)
- 로컬 비즈니스 컨설팅 능력과 엑셀러레이터 및 인큐베이터 역할 수행 (로컬기반 창업, 로컬브랜딩 등)
- 앵커시설 또는 마을단위 공간기획 및 운영 (지역·마을 경영 및 관리, 지역혁신공간 운영 등)
- 지역 자원 분석 및 개발계획 수립 참여

- 앵커조직은 상근 전담인력(4인) 및 사무실 운영계획 제시
 - 대표를 포함하여 상근 전담인력* 4인으로 구성하고, 어촌 생활 플랫폼 사업지역(1차 생활권)에 사무실**을 설치·운영해야 함
 - * 단, 대표가 비상근일 시 현장을 총괄할 수 있는 전문가(앵커조직 자격요건을 갖춘 조직이나 단체에서 5년 이상 업무를 수행한 경력직)로 상근인력으로 배치하고 인적사항을 제출해야 함
 - ** 사무실은 도서지역 등 특별한 사유가 있는 경우, 시·군·구 승인을 받아 2차 생활권 내 설치 가능
 - 공모 신청시 구성한 상근 전담인력 4인은 교체 불가하며 특별한 사유(퇴사 등)로 변경시 동등 이상의 경력을 보유한 인력으로 투입하고 반드시 지자체 승인을 득해야 함
 - * 불가피한 사유없이 변경하는 경우, 앵커조직 운영비 조정 등 불이익을 받을 수 있음

*** 앵커조직 및 단체 자격 요건**

- 다음의 조건을 2개 이상 충족하는 조직이나 단체

- ① 지역 활성화를 위한 현장활동 경험을 바탕으로 기획 및 컨설팅 능력과 엑셀러레이터, 인큐베이터 역할을 수행할 수 있는 역량을 갖춘 상근인력 2인 이상을 보유한 조직이나 단체
- ② 중간지원조직(창조경제혁신센터, 도시재생지원센터, 마을공동체지원센터 등) 역할을 3년 이상 민간위탁으로 수행한 경험이 있는 조직 또는 단체
- ③ 대표가 중간지원조직 관련기관의 장 경험을 3년 이상 수행하거나 대표가 관련 조직 사무국장을 5년 이상 수행한 조직 또는 단체
- ④ 청년 지방 이주 및 지역 창업, 지역자원 기반의 활동주체 확보 및 비즈니스 창출, 지역 내 사회혁신공간 운영, 창조적 마을만들기, 지역재생, 사회서비스 연계 등에 관련된 국고보조금 사업 시행 참여 또는 민간위탁 수행 경험이 있는 조직 또는 단체

※ 조직이나 대표의 관련 사업 참여 경험, 참여인력 경력, 민간위탁 실적을 통해 역량 파악(앵커조직 실적 증빙 및 참여인력 경력 증명 제출 必)

※ 앵커조직 및 단체 자격 요건을 미충족하는 대상지는 평가 대상에서 제외

[관련사업 예시]

분야	주요 관련사업 예시
청년지방이주 및 지역 창업	(행안부) 청년마을 만들기 지원사업, 인구감소지역 통합지원 공모사업, 지역주도형 청년 일자리사업 (광역시) 도시청년 시골 파견제, 넥스트로컬 등 청년 관련 사업
지역자원 기반의 활동주체 확보 및 비즈니스 창출	(중기부) 지역기반 로컬크리에이터 활성화 지원 사업, (문광부) 관광두레, 문화도시사업, (고용부) 사회적사업가 육성사업 등 지역 비즈니스 창출 관련 사업
사회혁신공간 운영	(행안부) 소통협력공간조성 및 운영사업 등 사회혁신 기반 앵커 시설 운영 관련 사업
창조적인 마을만들기 및 지역재생	(국토부) 도시재생사업, 새뜰마을사업, 마을만들기 등 지역재생 및 중간지원조직 관련 사업
사회서비스 연계	(행안부) 노인 돌봄 전달체계 개편 사업 등 교육, 돌봄, 의료 서비스 연계 사업

○ 「어촌·어항법」 제47조의6 및 동법 시행령 제42조의8에 따라 어촌·어항재생사업의 시행이 가능한 자

* 어촌·어항재생사업의 시행이 가능한 자에 공모일 현재 해양수산부에서 진행 중인 「어촌어항법 시행령」 일부개정령안(해양수산부공고제2022-77호)에 포함된 「협동조합 기본법」 제2조제1호에 따른 협동조합, 「민법」 제32조에 따른 법인, 「상법」 제169조에 따른 회사를 포함한다.

3

신청 방법

- ☐ 공고 기간 : 2023. 8. 14.(월) ~ 8. 23.(수) 18:00
- ☐ 접수 기간 : 2023. 8. 23.(수) 18:00(마감시간 엄수)
- ☐ 접수 방법 : 방문제출(공문 첨부)
- ☐ 방문 장소 : 여수시 국동임시별관(신월로 648) 섬발전지원과 어촌신활력팀
- ☐ 제출 서류
 - ① 앵커조직 신청서(공통서류) 1부
 - ② 사업계획서 10부 (정량 / 정성평가 분리하여 각각 제출)
 - 정량평가 서류 1부(원본 1부)
 - 정성평가 서류 및 발표 PPT 10부(원본 2부, 평가용 8부)
 - ③ 기타 첨부서류 ([6]구비서류 세부내역 참고)

4

평가 방법

- ☐ 평가방법 : 분야별 내외부 전문가로 평가위원회를 구성하여 평가
 - (방식) 평가는 정량(절대)평가 및 정성(상대)평가 방식(총점 70점 이상)
 - (절차) 1차 서면평가(정량) → 2차 사업계획서 및 발표평가(정성)
 - (서면평가) 신청서 및 사업계획서(구비서류, 기본요건 충족)의 적격여부 검토, 3배수 이상 앵커조직 선정
 - (사업계획서, 발표평가) 내·외부 분야별 전문가를 포함한 평가위원회를 구성하여 사업계획서, 발표 및 질의응답을 통하여 평가 후 정량평가 점수와 합산하여 최종 선정 앵커조직 확정
 - 합산점수가 70점 이상인 앵커조직이 없는 경우에는 추가 공모를 실시할 수 있음
 - 종합평가 결과 최고득점 앵커조직 1팀 선정, 점수가 동일한 제안자가 2인 이상일 경우 기술능력 평가점수가 높은 앵커조직을 선순위자로 하고, 기술능력 평가 점수도 동일한 경우에는 추첨으로 정함

□ 평가기준 : 정량적 평가 30%, 정성평가 70%

- 사업계획보다는 사업 이해를 기반한 조직 역량을 중심으로 평가
- 정성평가(70%)는 위원별 정성적 평가 항목의 합계점수 중에서 최고 점수와 최저점수를 준 위원을 제외하고 나머지 위원의 평가점수를 합산하여 산술평균한 점수로 산정하되 평균점수 산정결과 소수점 이하의 숫자가 있는 경우에는 소수점 셋째자리에서 반올림함
(최고점수와 최저점수가 2개 이상인 경우에 하나의 점수만 제외)
- 발표는 프리젠테이션(파워포인트 활용)으로 하되 발표시간은 15분 내외로 하며, 발표순서는 발표당일 추첨에 의함
- 서면평가(30%), 발표평가(70%) 절차를 통한 점수를 합산하여 70점 이상 획득한 앵커조직 중 고득점 1개 앵커조직 선정(단, 동점 발생 시 우선순위를 정량평가 항목 중 수행경험, 참여인력의 전문성, 설립목적, 경영상태, 신임도 점수가 높은 순으로 결정함)

[평가 항목 및 배점]

구분		평가 항목	배점
정량 평가 (30)	설립목적	- 신청 법인·단체 정관 등 확인	5
	참여인력의 전문성	- 대표 자격 및 경력 평가 - 상근인원 자격 및 경력 평가	10
	수행경험	- 유사 사업운영 실적건수 및 금액 - 대표의 실적건수 및 금액	10
	경영상태	- 신용평가등급	3
	신임도	- 입찰참가 제한 및 업무정지(감점)	2
정성 평가 (70)	사업대상지역 선정 적정성 및 지역의 잠재력	- 대상지 선정 필요성 및 사업 목표	10
		- 지역자원 조사 계획	5
	어촌앵커조직 역량 및 인력 운영계획	- 어촌앵커조직의 역량과 사업 추진 적격성	20
		- 어촌앵커조직의 인력활용 및 운영계획	10
	사업추진체계 구축 및 링커그룹 발굴·육성 계획	- 사업추진체계 및 거버넌스 구축 전략	10
		- 링커그룹 발굴·육성을 위한 계획 및 전략	10
		- 관계인구 유입을 위한 계획 및 전략	5

○ 정량평가 항목

정량평가항목		평가 요소	방법	배점	점수계산방법				
1. 신청기관 적격성	법인(단체) 정관의 목적사업과 부합성	명시 여부	절대 평가	5	- 법인(단체)의 설립목적에 위탁사업과 목적이 부합할 수 있는 사회혁신.지역가치 기반의 로컬소셜라이징, 사회적경제, 공동체, 지역재생 등 포함 여부				
2. 인력보유	법인의 전문인력 보유 및 참여인력 전문성	자격 및 경력	절대 평가	10	4점 이상	4-3점	3-2점	2-1점	
					10	9	8	7	
					배점	1	0.8	0.6	
					척도	박사학위+경력3 년 석사학위+경력4 년 학사학위+경력5 년 경력 6년 이상	박사학위+경력2 년 석사학위+경력3 년 학사학위+경력4 년 경력 5년 이상	박사학위+경력1 년 석사학위+경력2 년 학사학위+경력3 년 경력 4년 이상	
					- 점수=배점*인원수 - 경력=사회혁신활동, 공간기획.운영, 지역관리, 도시재생 등				
3. 유사사업 수행실적	수행경험 (최근 3년간)	실적 건수	절대 평가	5	10건 이상	9-7건	6-4건	1-3건	
					5	4	3	2	
		실적 금액	절대 평가	5	7억 이상	7억-5억	5억-3억	3억-1억	
					5	4	3	2	
					- 사업계획서, 계약서 사본, 비용지출증빙서, 경력증명서 등 각 사업수행 증빙자료 2건 이상 제출 - 1천만원 이상 금액을 실시한 용역 중 과업이 완료된 실적(이벤트, 교육 등 일회성 프로그램 제외)				
4. 경영상태	재정상태 건실도	신용 평가 등급	절대 평가	3	- 신용정보의 이용 및 보호에 관한 법률 제4조 제1항 제1호의 업무를 영위하는 신용정보업자가 입찰공고일 기준으로 유효기간 내에 있는 회사채(기업어음 또는 기업신용)에 대한 신용평가등급(위의 신용정보업자가 신용평가등급, 등급평가일 및 등급유효기간 등을 명시하여 작성한 '신용평가등급확인서')을 기준으로 평가함				
					회사채	AAA, AA+, AA0, AA-, A+, A0, A-, BBB+, BBB0	BBB-, BB+, BB0, BB-	B+, B0, B-	CCC+ 이하
					기업어음	A1, A2+, A20, A2-, A3+, A30	A3-, B+, B0	B-	C 이하
					기업신용	AAA, AA+, AA0, AA-, A+, A0, A-, BBB+, BBB0	BBB-, BB+, BB0, BB-	B+, B0, B-	CCC+ 이하
					점수	3.0	2.8	2.6	1.8
					※ 1. 대표 조직만 평가 2. 합병한 업체의 경우 합병 대상업체 중 가장 낮은 등급 평가 3. 관련 내용을 제출하지 않을 경우 최저등급으로 평가				
5. 신임도	회계투명성	재정 투명도	절대 평가	2	- 최근 3년간 자체 감사, 외부감사 등을 받거나 실시한 실적 등				
					수행 실적	1. 연1회 이상 자체감사 1. 외부 회계감사(공인회계사/회계법인 등) 1. 예산결산 공고(3회이상) 지자체 홈페이지 등			
					점수	2점 (3건 모두 충족)	1점 (2건 충족)	0.5점 (1건 충족)	0점 (0건)

○ 정성평가 항목

정성평가항목		평가 요소	배점
사업 대상 지역 선정 적정성 및 지역 잠재력	대상지 선정 필요성 및 사업 목표	<ul style="list-style-type: none"> • 대상지 공간설정 타당성 • 사업추진 필요성 • 사업목표 설정의 타당성 • 지역 및 인적자원의 활용·연계 전략의 타당성 	10
	지역자원 조사 계획	<ul style="list-style-type: none"> • 조사 방법 및 조사계획의 타당성 	5
어촌앵커조직 역량 및 인력 운영계획	어촌앵커조직 역량 및 사업추진 적격성	<ul style="list-style-type: none"> • 5개 분야의 경험, 주요 성과 등 조직의 사업수행 역량 수준 <ul style="list-style-type: none"> ① 사업 기획 및 문제해결 역량 ② 인큐베이팅 역량 ③ 프로그램 기획 및 운영 역량 ④ 지역기반 커뮤니티 구축 역량 ⑤ 지역계획, 지역관리 역량 	20
	어촌앵커조직 인력활용 및 운영계획	<ul style="list-style-type: none"> • 상근 인력 확보 여부 및 충원계획의 적정성 • 앵커조직 운영계획의 타당성 	10
사업추진체계 구축 및 링커그룹 발굴 육성 계획	사업추진체계 및 거버넌스 구축 전략	<ul style="list-style-type: none"> • 다양한 이해관계자 참여에 따른 사업추진체계 및 거버넌스 구축의 실현 가능성 	10
	링커그룹의 발굴·육성을 위한 계획 및 전략	<ul style="list-style-type: none"> • 운영계획의 구체성 및 실현가능성 	10
	관계인구 유입을 위한 계획 및 전략	<ul style="list-style-type: none"> • 전략 수립의 타당성 및 실현가능성 	5

– 정성적 평가점수는 각 항목별 최고점수와 최저점수를 준 위원을 제외하고, 나머지 위원의 평가점수를 합산하여 산술평균한 점수로 평가

※ 최고·최저점수가 2개 이상인 경우 하나의 점수만 제외/ 평균점수 산정 결과 소수점 이하의 숫자의 경우 소수점 셋째자리에서 반올림

5 기타 참고사항

- ☐ 선정결과 발표 이후, 제출 서류의 전체 또는 일부를 위조·변조하거나 허위 기재한 경우 등 부정한 방법으로 선정된 것으로 확인되는 경우에는 선정을 취소할 수 있음
- ☐ 제출서류 상의 기재착오 또는 누락이나 연락 불능으로 인하여 발생하는 불이익은 모두 제안자의 책임으로 간주함

- ☐ 제출한 서류는 일체 반환하지 않음
- ☐ 평가결과는 공개하지 않으며 사업제안 한 앵커조직은 절대 이의를 제기할 수 없음
- ☐ 추가적인 안내사항이 발생할 경우 추가공지 할 계획임
- ☐ 본 공모는 해양수산부의 어촌신활력증진사업에 참여하기 위해 공동 사업시행자를 선정하는 절차이며, 기타 자세한 사항은 섬발전지원과 어촌신활력팀(061-659-2287)으로 문의하시기 바랍니다.

6

구비서류 세부내역

제본	구 분	신청서류 및 순서		서 식
1	공통 서류	① 공모신청서 1부		【첨부 1】
		② 서 약 서 1부		【첨부 2】
		③ 보안서약서 1부		【첨부 3】
		④ 위임장 1부(대리인인 경우 재직증명서, 신분증, 도장 지참)		【첨부 4】
		⑤ 사업자등록증 사본 1부(원본 대조필 후 인감날인)		【별도 양식】
		⑥ 법인등기부등본 1부(법인에 한함)		【별도 양식】
		⑦ 인감증명서 1부(법인인 경우 법인인감증명서)		【별도 양식】
2	기술능력 평가	정 량 평 가	① 제안업체 일반현황 및 연혁	【첨부 5】
			② 수행 조직 및 역할분담 체계	【첨부 6】
			③ 개인정보제공 및 활용 동의서	【첨부 7】
			④ 참여인력 현황(개인별)	【첨부 8】
			⑤ 개인별 이력사항 증빙서류	【별도 양식】
			⑥ 건강보험 자격득실확인서 등 재직증명서	【별도 양식】
			⑦ 유사사업 수행실적	【첨부 9】
			⑧ 제안업체 경영상태(재정 건실도)	【첨부 10】
			⑨ 자체평가표	【첨부 11】
			⑩ 신임도 증빙서류	【별도 양식】
		정 성 평 가	① 사업계획서	【첨부 12】
			② PPT자료	【별도 양식】

첨부 1

공모신청서(양식)

※컨소시엄의 경우 모두 작성

접수번호				
단 체 현 황	단 체 명		핵심분야	(예시) 교육, 돌봄, 문화, 관광, 사회주택, 지역가치 홍보 등
	대 표 자		설립년도	
	법인형태	(예시) 협동조합, 사회적기업, 주식회사 등		
	주 소	(본사)		
대 표	성 명		주민등록번호	000000-0*****
	전 화		F A X	
	E-mail		휴대번호	
주요실적	발주기관	사업명(사업비)	참여형태	역할
신청 사업	사업지역	(예시) 〇〇시/군 〇〇읍/면 지역 일대 〇〇m ²		
	사업 목적 및 전략	대상지역에서 사업을 추진하고자 하는 목적, 사업추진체계와 다양한 인적자원의 네트워크 구축전략, 사업을 통한 기대효과, 대상지역의 주요 사업방향 등을 자유롭게 기술 ※사업의 목적, 사업추진 전략과 기대효과를 3줄 이내 작성		

위와 같이 어촌신활력증진사업(유형2) 앵커조직 참여를 신청합니다.

2023년 월 일

단체명 : 000 대표자 : ○ ○ ○ (직인)

여수시장 귀하

서 약 서

○ 공 고 명 : 어촌신활력 증진사업 신청을 위한 앵커조직 선정 공모

위 사업 공모에 참여한 당 업체는 귀 시의 사업자 선정방식 및 본 공모에 관련된 방침에 이의가 없음을 확약하며, 공정한 심사와 객관적인 내부절차에 의한 공모 진행상의 제반 결정에 어떠한 이의를 제기하지 않겠습니다.

또한, 본 제안서의 허위 또는 부실기재로 인한 자료작성으로 초래되는 평가상의 불이익은 물론 부정당업자 제재나 공모대상에서의 제외 등, 귀 시의 어떠한 처분에도 이의를 제기하지 않겠으며,

여수시가 평가를 위해 구성한 평가위원과 평가방법 및 평가기준에 따른 결과에 대해서도 어떠한 이의를 제기하지 않겠으며, 사업자 선정전까지도 귀 시의 추가요청 내용과 증빙 서류 제출 등 제반 유의사항을 준수할 것을 서약합니다.

2023년 월 일

- 주 소 :
- 상호 또는 명칭 :
- 대 표 자 : (인)
- 법인 등록번호 :

여 수 시 장 귀하

보안 서약서

제 안 자	상호 또는 법인명칭		법인등록번호	
	주 소		전 화 번 호	
	대 표 자		주민등록번호	

본인은 귀 시에서 시행하는 **어촌신활력 증진사업 신청을 위한 앵커조직 선정 공모**에 신청서를 제출함에 있어 본 신청과 관련된 제반사항을 반드시 준수하고 보안유지에 최선을 다할 것이며, 만일 이를 소홀히 하여 발생하는 모든 사항에 대하여 귀 시의 어떤 조치에도 이의를 제기하지 않을 것임을 서약합니다.

2023. . .

- 주 소 :
- 상호 또는 명칭 :
- 대 표 자 : (인)

여수시장 귀하

위임장

(신청서 제출시)

대표자	성명		주민등록번호	
	주소			
	업체명		연락처	
대리인	성명		주민등록번호	
	주소			
	업체명		연락처	

여수시에서 시행하는 『어촌신활력 증진사업 신청을 위한 앵커조직 선정 공모』에 신청함에 있어 상기인을 업체의 대표자 또는 응모자의 대리인으로 위임하였음을 증명합니다.

2023. . .

대표자 : (인)

대리인 : (인)

여수시장 귀하

※ 지참서류 : 신분증, 재직증명서
 ※ 위임장에 사용하는 도장은 대표자 인장과 같아야 함.
 ※ 대리 접수로 인하여 발생하는 모든 문제는 대표자 및 대리인 본인이 모든 책임을 짐.

접수번호

「어촌신활력 증진사업」

사 업 계 획 서 [정 량]

2023. . .

제안업체명(대표자)

※ 대표자 인장 날인

업체 일반현황 및 연혁

업 체 명		대 표 자	
사 업 분 야			
주 소			
전 화 번 호		FAX 번호	
홈페이지 주소		E-mail	
업체 설립 연 도	년 월 일		
해당부문 종사 기 간	년 월 ~ 년 월 (년 개월)		
<p><u>주요연혁</u></p>			

1) 기술자보유인력 현황 및 각종 증빙자료(면허·인가·등록증 사본) 별도첨부.

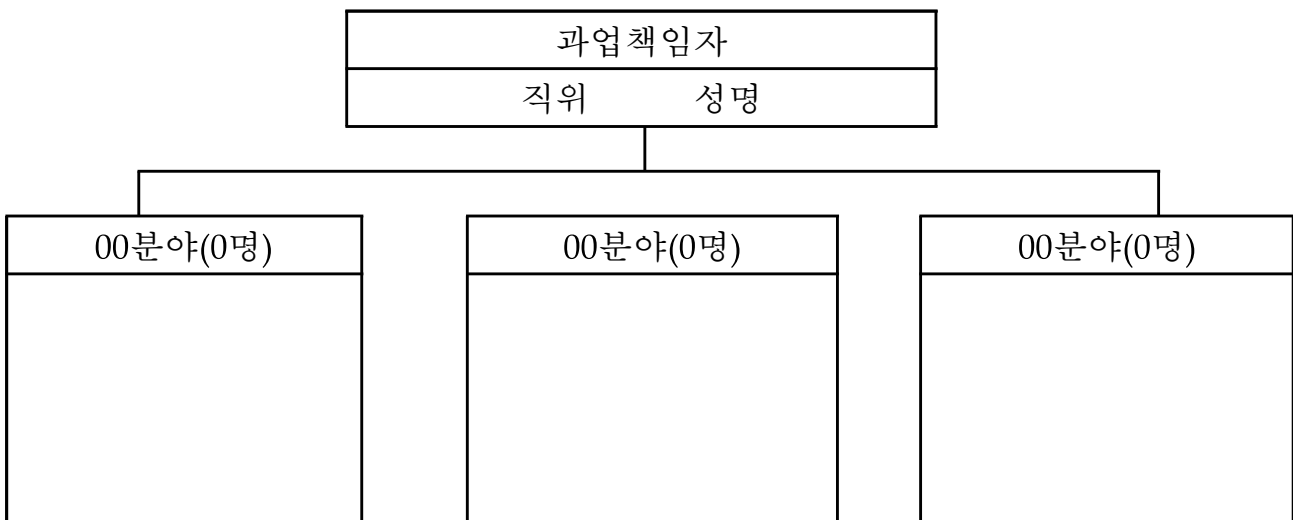
수행 조직 및 역할분담 체계

1. 참여인력 현황

성명	직위	참여분야	학력	경력
			○○박사	○○년○○개월
			○○박사	○○년○○개월

※ 부문별 책임자를 명시하고, 평가시 참고가 될 수 있도록 직위순으로 기재

2. 본 사업 수행조직 및 인원현황



첨부 7

개인정보제공 및 활용 동의서

「개인정보보호법」 제15조, 제17조, 제24조 법규에 의거하여 여수시는 2024년 ‘어촌신활력증진사업’ 참여와 관련 개인정보 수집 및 이용에 대해 개인정보 수집 및 이용 동의서를 받고 있습니다.

개인정보 제공자가 동의한 내용 외의 다른 목적으로 활용하지 않으며, 제공된 개인정보의 이용을 거부하고자 할 때에는 개인정보 관리책임자를 통해 열람, 정정 혹은 삭제를 요구할 수 있습니다.

여수시시의 개인정보 수집 및 이용에 대한 동의를 거부할 권리가 있으나, 동의를 거부할 경우 컨소시엄 선정과정에서 불이익을 받을 수 있습니다.

1. 수집목적 : 신청서 내용 확인, 심사·평가·관리 등을 위한 정보 확인
2. 수집항목 : 신청서와 여수시가 필요하다고 인정하고 회사가 동의한 제출자료 내 개인정보 일체
3. 보유 및 이용기간 : 본 동의서가 작성된 때로부터 5년

본인은 상기 내용에 대하여 사전에 충분히 인지하였으며, 「개인정보보호법」에 의거하여 위와 같이 개인정보 수집 및 이용에 동의합니다.

2023. 00. 00

☐ 개인정보 수집 및 이용 동의자

구 분	성 명	생년월일	단체명	서 명
대 표 자		1900.00.00		

단체명 : 000 대표자 : ○ ○ ○ (직인)

여수시장 귀하

참여인력 이력사항

성명		소속		직책		연령	
학력	대학교		전공	해당분야 근무경력		년 개월	
	대학원		전공	자격증			
본 용역 참여임무/분야			참여기간		참여율	%	

경 력					
사업명	담당업무	발주처	참여기간 (개월)	누적 참여기간	비고

※ 참여자 증빙자료 첨부할 것(관련분야 학·석·박사학위서, 경력증명서, 연금납부서)

※ 참여인력 평가기준을 참고하여 성명란에 “A ~ C” 등급 표시 ex) ○○○(A)

※ 모든 증빙자료는 원본 또는 원문대조필

참여인력 이력사항(예시)

성 명	홍길동(A)	소 속	(주)00컨설팅	직 책	과장	연 령	만40세
학 력	한국대학교 관광학 전공 (학위수여일 : '15.08)			해당분야 근무경력		60개월(5년) ※총 경력기간	
	한국대학교 행정대학원 농촌관광전공(학위수여일 : '18.02)			자 격 증		농어촌개발컨설팅 턴트	
본 용역 참여임무/분야		권역특성화 계획, 농촌관광계획 등	참여기간	51개월(4년3월) ※관련분야 실제 참여기간		참여율	60%

경 력					
사 업 명	담당업무	발주처	참여기간	누적 참여기간 (개월)	비 고
합계				51	
00지구 청년마을 만들기 지원사업	현황조사	00군	'05.01~'05.12 (3개월) ※ 실제 본인이 참여 개월 만큼만 (00개월)로 기재	3 (12개월은 근무경력 으로만 인정)	▶ 참여기간은 내림차순정리 할 것 ▶ 참여기간 계산은 3월+15월+10월 +23월 = 51월 ▶ 해당분야 근무경력 12월+15월+10월 +23월 =60월
00권역 지역기반 로컬크리에이터 활성화 지원 사업	지역현황분석, 지역특성 및 개발잠재력 분석	00시	'09.03~'10.05 (15개월)	15	
00동 소통협력공간조성 및 운영사업 등 사회혁신 기반 앵커시설 운영 관련사업	홍보마케팅, 브랜드 개발	00군	'10.03~'11.03 (10개월) ※'10년 6월부터 계산하여 과업중복 참여기간 제외	10	
00권역 도시재생사업	기본구상, 부문별 투자계획 수립	00시	'11.01~'13.02 (23개월) ※11년4월부터계산 ~	23	

※ 참여인력 평가기준을 참고하여 성명란에 “A ~ C” 등급 표시

예시: (' 05년 2월 학위수여 이래로) 관련분야 석사4년이고 관련분야 종사기간(참여기간)이
4년 3개월이므로 수행조직 및 인력 평가기준에 따라 관련분야 석사 3년이상(B)과
관련분야 종사기간 4년이상(A)중 큰 값을 적용하여 성명란에 (A)를 입력함

※ 학위증명서, 재직증명서, 참여경력 증빙자료 첨부할 것

유사사업 수행 실적

참가업체명 :

(단위:백만원)

연번	사 업 명	사업개요	사업기간 (완료구분)	사업금액 (천원)	발주처	비고
계	건	백만원				

※ 1. 공고일 기준으로 최근 3년 이내 수행한 청년지방이주 및 지역 창업, 지역자원 기반의 활동주체 확보 및 비즈니스 창출, 사회혁신공간 운영, 창조적인 마을만들기 및 지역재생, 사회서비스 연계 관련 수행 완료된 사업에 한하여 연도순으로 기재하며, 관련 분야 사업 참여 실적과 관련된 것만 기재한다.

가. 정부, 지자체, 정부투자기관, 지방공기업법에 의한 지방 발주사업

나. 유사용역 인정 여부에 대하여는 여수시가 평가하며, 평가결과에 대해서 제안업체는 이의를 제기할 수 없음
(사업개요 필히 기재, 증빙서류가 있는 사업만 실적으로 인정)

2. 사업계획서, 계약서 사본, 비용지출증빙서, 경력증명서 등 사업수행 증빙자료 2건 이상 제출

제안업체 경영상태(재정 건실도)

구 분	내 용	
1. 회 사 명		
2. 설 립 년 도		
3. 자 본 금		
4. 신용평가기관		
구 분	평 가 등 급	비 고

<작성방법>

- 신용평가등급은 ‘회사채(기업어음 또는 기업신용)에 관한 신용등급’을 기준으로 평가하되, 평가기관에서 발급받은 증빙자료를 첨부하여야 함.
- 신용평가등급확인서 미첨부시 0점 처리

정량적 평가 자체 평가표

정량평가항목		평가 요소	방법	배점	점수계산방법				자체평가 배점			
1. 신청 기관 적격성	법인(단체) 정관의 목적사업과 부합성	명시 여부	절대 평가	5	- 법인(단체)의 설립목적에 위탁사업과 목적이 부합할 수 있는 사회혁신·지역가치 기반의 로컬소셜라이징, 사회적 경제, 공동체, 지역재생 등 포함 여부							
2. 인력 보유	법인의 전문인력 보유 및 참여인력 전문성	자격 및 경력	절대 평가	10	4점 이상		4-3점	3-2점	2-1점			
					10		9	8	7			
					배점	1		0.8		0.6		
					척도	박사학위+경력3 년 석사학위+경력4 년 학사학위+경력5 년 경력 6년 이상		박사학위+경력2 년 석사학위+경력3 년 학사학위+경력4 년 경력 5년 이상		박사학위+경력1 년 석사학위+경력2 년 학사학위+경력3 년 경력 4년 이상		
					- 점수=배점*인원수 - 경력=사회혁신활동, 공간기획·운영, 지역관리, 도시재생 등							
3. 유사 사업 수행 실적	수행경험 (최근 3년간)	실적 건수	절대 평가	5	10건 이상		9-7건	6-4건	1-3건			
		실적 금액	절대 평가	5	5		4	3	2			
					7억 이상		7억-5억	5억-3억	3억-1억			
					5		4	3	2			
- 사업계획서, 계약서 사본, 비용지출증빙서, 경력증명서 등 각 사업수행 증빙자료 2건 이상 제출 - 1천만원 이상 금액을 실시한 용역 중 과업이 완료된 실적(이벤트, 교육 등 일회성 프로그램 제외)												
4. 경영 상태	재정상태 건실도	신용 평가 등급	절대 평가	3	- 신용정보의 이용 및 보호에 관한 법률 제4조 제1항 제1 호의 업무를 영위하는 신용정보업자가 공모일 기준으로 유효기간 내에 있는 회사채(기업어음 또는 기업신용)에 대한 신용평가등급(위의 신용정보업자가 신용평가등급, 등급평가일 및 등급유효기간 등을 명시하여 작성한 '신 용평가등급확인서')을 기준으로 평가함							
					회사채	AAA, AA+, AA0, AA- A+, A0, A- BBB+, BBB0	BBB-, BB+, BB0, BB-	B+, B0, B-	CCC+ 이하			
					기업어음	A1, A2+, A20, A2-, A3+, A30	A3-, B+, B0	B-	C 이하			
					기업신용	AAA, AA+, AA0, AA-, A+, A0, A- BBB+, BBB0	BBB-, BB+, BB0, BB-	B+, B0, B-	CCC+ 이하			
					점수	3.0	2.8	2.6	1.8			
					※ 1. 대표 조직만 평가 2. 합병한 업체의 경우 합병 대상업체 중 가장 낮은 등급 평가 3. 관련 내용을 제출하지 않을 경우 최저등급으로 평가							
5. 신임도	회계투명성	재정 투명도	절대 평가	2	- 최근 3년간 자체 감사, 외부감사 등을 받거나 실시한 실적 등							
					수행 실적	1. 연1회 이상 자체감사 1. 외부 회계감사(공인회계사/회계법인 등) 1. 예산결산 공고(3회이상) 지자체 홈페이지 등						
					점수	2점 (3건 모두 충족)	1점 (2건 충족)	0.5점 (1건 충족)	0점 (0건)			

사실과 틀림없음을 확인합니다.

작성자(대표) 소속:

대표 :

(인)

접수번호

「어촌신활력 증진사업」

사 업 계 획 서 [정 성]

2023. . .

제안업체명(대표사)

※ 대표자 인장 날인

□ 사업계획서 구성

- 사업계획서는 A4 20쪽 이내로 작성(표지 및 별첨자료 제외, 별첨자료 20쪽 이내, 증빙서류는 별도)

□ 사업계획서 작성안내

- 사업계획서 표지 서식으로 통일
- 사업계획서 본문은 A4 20쪽 이내로 작성하고, 양면으로 제본
 - * 본문 내지는 백상지로 인쇄하고 도면은 가독성을 높이고 컬러로 인쇄·제본(링 제본 금지)
- 글자 서체/크기는 본문 휴먼명조/12포인트를 기준으로 하고, 줄간격은 160%로 작성
- 제시된 양식을 참고로 작성하며, 목차(굵은 글씨)는 유지하되 세부 목차는 자유롭게 작성
 - * ‘○’로 작성된 부분은 작성 항목, 하단의 박스내용은 작성 가이드라인
- 사업계획서는 필요에 따라 사진과 도면을 첨부하여 설명하되, 본 사업과 직접적인 관련이 없는 예시 사진과 도면 첨부는 감점요인
 - ※ 사업계획서 양식의 작성항목 및 하단 박스의 내용은 사업계획서 작성의 이해를 돕기 위한 설명 자료임

□ 제출서류

- 사업계획서
- 증빙서류

- 조직 실적 증빙서류

I. 조직현황

1. 조직 설립 목적

※ 정관상 설립목적 및 취지, 주요사업 분야

2. 전문인력 보유현황

※ 전문인력현황

3. 주요사업 실적 (최근 3년간 조직 또는 대표 실적)

※ 사회혁신 및 지역재생 분야 사업 실적, 가능한 표로 작성

※ 사업명, 사업기간, 계약금액, 발주처, 역할 (주관, 참여, 수행분야 등)

4. 재정상태

※기업신용평가 등급 및 평가일

5. 신임도

※ 회계감사 실적

II. 사업 제안 및 조직 역량

1. 사업대상지역 선정 적정성 및 지역의 잠재력

※ 사업대상지역은 지자체 협의 과정에서 일부 조정 될 수 있음

1-1. 대상지 선정 필요성 및 사업 목표

- 1차, 2차 어촌생활권 공간범위 설정기준 및 사업대상지 선정

- * 어촌 생활서비스 전달체계 구축을 고려한 1차, 2차 어촌생활권 설정 기준 및 범위설정의 적합성을 파악할 수 있도록 제시
- * 1차 어촌생활거점은 복수의 1차 어촌생활권을 연계할 수 있는 교통결절점, 유동인구가 집중되며 일상생활에 필요한 시설(보건진료소, 경로당, 초등학교, 유치원, 소매점, 마을회관 등)이 밀집된 지역 또는 이에 상응하는 향후 잠재력이 높은 지역으로 설정
- * 사업대상지 내 생활서비스 거점 기능을 수행하고 있는 핵심시설(행정복합센터, 보건지소, 의료시설, 마트 등) 여건을 고려하여 범위 설정
- * 어촌생활권 범위설정 이유를 대상지 범위 내에 포함되는 생활중심지(읍면소재지 등)와 어항 및 배후어촌의 특성을 고려하여 설명

- 위치도 : 사업대상 어촌생활권 범위, 읍·면소재지, 어촌·어항 위치 표시

- (사업대상지 위치) 사업대상 어촌생활권과 대상지에 포함되는 어항명과 배후 어촌마을을 자연마을명으로 구분하여 표기

- 대상지역 선정사유 및 사업추진 필요성

- * 사업대상지 및 대상지가 소재한 읍·면·동 일대의 지역특성을 분석하여 사업을 통한 발전 가능성 기술
- * 사업대상지 위치, 인구/유동인구, 가구 구성, 세대 전출입 현황, 고령화 비율, 경제활동 인구, 주택, 주요 산업 특성 등 사업 관련 여건과 변화 추이 등에 따른 지역사회 문제와 이슈 분석
- * 여건분석을 통한 대상지의 잠재력을 바탕으로 선정 사유 및 사업 필요성 설명

- 사업 대상지의 주요 현안 및 지역사회문제를 해결하기 위한 핵심 목표

- * 지역의 생활여건 개선 또는 경제 활성화를 위해 시급한 지역사회 주요 현안을 제시
- * 지역주민의 삶의 질 향상과 양질의 일자리 마련 등 국비지원 취지와 목적을 고려하여 해당 지역에서 달성하고자 하는 핵심목표 설명

1-2. 지역 자원 조사 계획

- * 본 사업에서 적용할 구체적인 조사방법론, 시기, 조사내용 등 구체적인 조사계획 기술

2. 어촌앵커조직역량과 인력운영계획

2-1. 어촌앵커조직의 역량과 사업 추진 적격성

- 어촌앵커조직 주요 사업 분야 및 역량 분석

※ 조직의 역량을 잘 드러낼 수 있는 방식으로 자유롭게 내용 구성

- * 어촌앵커조직(단일조직 또는 컨소시엄)이 사업 지역의 주요 현안을 해결하는데 적합한 조직인지 확인할 수 있도록 주요 사업분야 경험과 경력을 상세하게 기술
- * 조직의 주요 업역(핵심 비즈니스)에 대한 상세한 기술
예) 지역특화산업 육성, 청년 일자리 창출, 마을살리기, 도농교류사업, 관광상품화 지원사업 등
- * 앵커조직에 필요한 5가지 역량을 경험 중심으로 조직 역량에 대한 상세한 서술
 - 사업 기획 및 문제해결 역량 : 지역기반 비즈니스 모델에 대한 이해 및 경험
 - 인큐베이팅 역량 : 액셀러레이터 및 인큐베이터 역할 수행 경험
 - 프로그램 기획 및 운영 역량 : 거점시설 (공간) 운영, 사회혁신프로그램 경험
 - 지역기반 커뮤니티 구축 역량 : 거버넌스 구축 경험, 주민참여를 통한 사업 활성화 경험,
 - 지역계획, 지역관리 역량 : 지역조사 및 지역자산 관리 경험
- * 앵커조직의 경험을 통해 해당 사업의 목표를 어떻게 달성할 것인지, 부족한 부분은 어떤 방식으로 보완해 갈 것인지에 대해 설명

※ 컨소시엄일 경우 단체별 조직역량을 기입하고 컨소시엄을 통해 역량발전방향 제시

2-2. 어촌앵커조직의 인력활용 및 운영계획

- 어촌앵커조직 조직 구성 및 인력활용계획

- * 어촌앵커조직[단체] 인력구성 현황 및 조직원의 전문분야와 경력 기술
- * 사업에 필요한 전문성/경력이 있는 전담 상근인력 확보 여부 및 충원 계획
- * 분야별 추진 업무와 내부 인력 활용계획을 구체적으로 작성
- * 컨소시엄을 구성하여 사업을 추진하는 경우 PM기관과 참여기관의 역할분담을 고려하여 인력 활용계획을 종합하여 작성
- ※ 1개 이상의 조직이 컨소시엄을 구성할 경우 PM기관과 참여기관의 역할분담 계획 작성
- ※ 현재 앵커조직 인력 현황(컨소시엄 기관 전체)은 증빙서류 첨부 제출

참여인력 조직구성 계획도				
<div style="border: 1px solid black; padding: 5px; margin: 0 auto; width: 100px; text-align: center;">대표</div> <div style="display: flex; justify-content: space-around; margin-top: 10px;"> <div style="border: 1px solid black; padding: 5px; width: 20%;">○○부문</div> <div style="border: 1px solid black; padding: 5px; width: 20%;">○○부문</div> <div style="border: 1px solid black; padding: 5px; width: 20%;">○○부문</div> <div style="border: 1px solid black; padding: 5px; width: 20%;">○○부문</div> </div>				
※ 1. 분야별 책임자를 명시(분야별 기재순서는 직위별로 기재) 2. 분야가 4개를 초과하는 경우 추가할 수 있음				
참여인력 현황 총괄표				
번호	성명	담당역할	해당분야 근무경력	주요 경력 설명

※ 향후 참여예정 인력도 포함

- 어촌앵커조직 활동 공간 확보 및 운영 계획

* 어촌앵커조직의 사업 대상지 사무국(위성사무소 포함) 공간 확보 및 운영계획 (추후
지자체와 협의하여 확정)

※ 앵커조직이 자체적으로 활용할 수 있는 공간이 있는 경우 기술

3. 사업추진체계 및 링커그룹 발굴 육성 계획

3-1. 사업추진체계 및 거버넌스 구축 전략

- 사업추진체계 및 거버넌스 구축을 위한 참여주체별 역할, 협업 및 연계 전략
- 사업추진절차에 따른 지역사회문제 발굴, 지역자원조사 등 지역주민, 이해관계자들의 의견수렴 절차와 방법
- 사업추진단계별 협의회 구성 전략 및 의사결정 방식
- 참여주체 및 이해관계자간 갈등 조정, 리스크 관리를 위한 전략

* 어촌앵커조직을 중심으로 사업 추진 과정에 참여와 연계가 필요한 지역사회단체, 관련 중간지원조직, 유관기관 등 다양한 이해관계자 네트워크 구축을 통한 사업추진체계 제시

* 사업추진단계별 협의회 구성방식 및 참여주체 역할, 협업방식 등 제시

* 사업내용, 사업시행 및 운영주체, 사회혁신프로그램 등에 대한 의사결정 방식 제시

* 사업추진과정에서 지역주민, 다양한 이해관계자들 사이에 발생할 수 있는 갈등조정과 사업리스크 관리 전략 제시

3-2. 링커그룹의 발굴 및 육성을 위한 계획과 전략

- 지역 자원을 대상으로 사업에 참여할 링커그룹 유치, 발굴, 육성 계획 및 전략

* 지역사회 문제를 해결하고 지역가치를 새로운 일자리로 만들어 낼 수 있는 역량 있는 주체를 발굴하여 본 사업에 참여시키기 위한 구체적인 전략과 계획 제시

* 어촌지역사회 공동체를 포함하여 링커로 활용할 수 있는 지역 내·외부 인적자원 발굴 계획 제시

* 신규 링커의 역량강화를 위한 인력 육성계획과 전략, 방법론 제시

※ 링커그룹이란, 어촌지역의 잠재자원을 사업화하여 생활편의 서비스를 제공, 지역경제 활성화 등에 기여할 수 있는 민간기업, 창업자 등 활동 주체로, 기초생활지원기관(공공기관 또는 중간지원조직), 로컬크리에이터, 소셜벤처, 사회적기업, 지역기업 등 해당

※ 어촌앵커조직이 기획한 사업방향과 역량강화 프로그램에 참여하여 지역주민, 지역사회 단체가 어촌링커로서 참여 가능

- 링커 그룹의 지역화 전략 제시

- * 외부 인적자원이 링커로 사업에 참여할 경우, 지역사회 공동체와 갈등이 심화되지 않도록 매개자로서 의사소통방식에 대한 방법론 제시
- * 사업에 참여하는 링커의 활동이 지역사회 문제를 해결하고 지역가치를 극대화시켜 지역경쟁력 회복에 기여할 수 있도록 링커와 지역사회 연대를 위한 방법론 제시
 - 예) 경제활동 링커의 경우, 지역에서 생산한 특산물을 사용하는 것을 전제로 하거나 생태계 보존에 기여하는 등의 지역사회 기여 조건을 명시
 - 예) 링커의 활동을 통한 지역 내에 부족한 생활서비스 공급 해소 등의 전략 제시

3-3. 관계인구 유입을 위한 계획 및 전략

- * 지역살이, 위성사무소 운영전략, 귀촌, 귀어민 유치를 위한 전략 및 계획을 사업추진 단계별 시기에 따라 방법론을 구체적으로 제시

종포해양공원 공영주차장 유료운영 행정예고

지역주민 및 관광객의 편의를 제공하고, 쾌적한 주차질서 확립을 위하여 추진한 종포해양공원 공영주차장 유료운영을 시행함에 앞서 그 취지와 주요 내용을 미리 알려 지역주민 및 이해관계인의 의견을 듣고자 「행정절차법」 제46조 및 제47조의 규정에 따라 다음과 같이 정정 공고합니다.

2023년 8월 11일

여 수 시 장

1. 예 고 명: 종포해양공원 공영주차장 유료운영
2. 예고목적: 여수시 종화동 526-10번지 일대 종포해양공원 공영주차장을 유료운영 하기 위하여 사전에 지역주민 및 이해관계인의 의견을 청취하고자 함.
3. 주요내용
 - 가. 유료개방 대상 주차장
 - 1) 종포해양공원 공영주차장 (종화동 526-10)
 - 나. 유료운영 전환일: 2023. 9. 1(금) ~
 - 다. 주차장 조성사업 개요
 - 1) 사업기간: 2017. 6. ~ 2020. 6.

2) 사업규모

구 분	연면적 (㎡)	규 모	주차면수 (면)						
			합계	일반	확장	경차	장애인	교통약자	친환경
소계			229	183		37	9		
종포 해양 공원	12,650	229면	229	183		37	9		

라. 주차요금 : 「여수시 주차장 조례」 별표 1 적용

(단위 : 원)

급지 구분	자동차 구분	최초1시간	최초 1시간 초과 시 10분마다	1일 최대요금	월 정기주차권		
					주간	야간	주·야간
1급지	소형	무료	200	5,000	60,000	50,000	100,000
	대형	무료	300	8,000	90,000	75,000	155,000

※ 무료이용 : 최초 2시간(코로나19 종식 시까지) / 중식시간(12:00~14:00) 및 야간시간(23:00~익일 08:00)

4. 관련근거 : 「행정절차법」 제46조(행정예고)

5. 공고방법 : 여수시청 홈페이지(<http://www.yeosu.go.kr>)

6. 공고기간 : 2023. 8. 11.(금) ~ 8. 31.(목) / 21일간

7. 의견제출

가. 행정예고에 대하여 의견이 있는 개인 또는 단체는 의견서를 여수시 해양정책과로 제출하여 주시기 바랍니다.

- 의견제출 서식 : [붙임 1] 참조

나. 제출방법 : 우편 또는 팩스

다. 제출기한 : 2023. 8. 11.(금) ~ 8. 31.(목) / 21일간

※ 제출기한 내 의견서 제출이 없을 때에는 의견이 없는 것으로 간주하며, 본 공영주차장 운영 관련 등 일부 변동사항이 있을 수 있음

라. 제출기관 : 여수시 해양정책과(해양항만팀)

1) 주 소 : 전라남도 여수시 신월로 648(국동)

2) 전 화 : 061) 659-3963

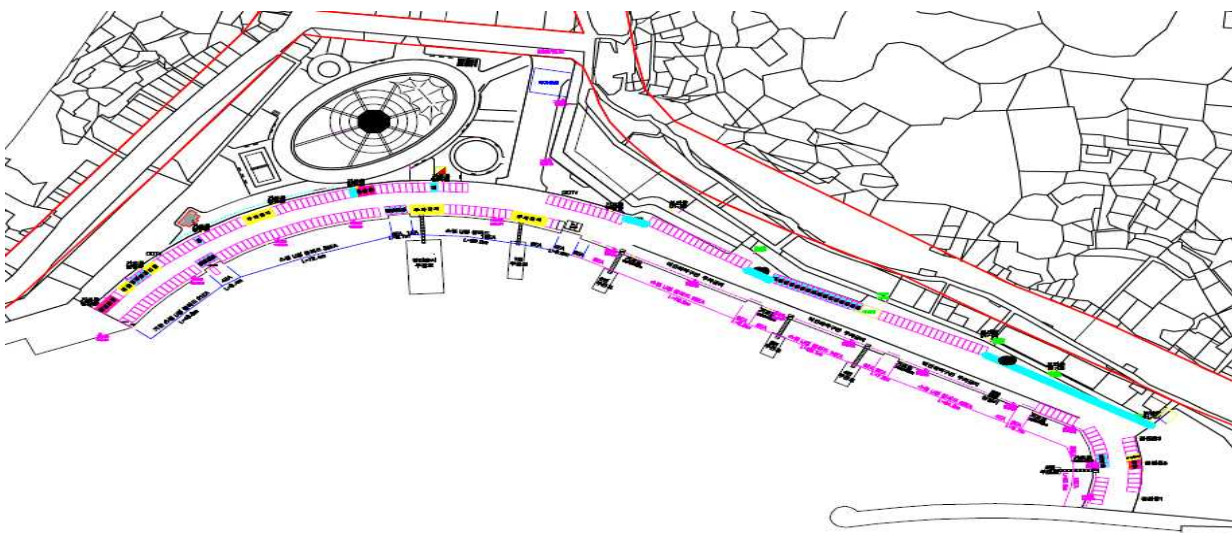
3) 팩 스 : 061) 659-5830

붙임 의견서 1부

【붙임 1】 의견서

<h2 style="text-align: center;">행정예고에 대한 의견서</h2>				
예 고 내 용		종포해양공원 공영주차장 준공에 따른 개방 및 유료운영 행정예고		
의견 제출자	성 명 (개인/단체)		생년월일	
	주 소		전화번호	
검토의견 (의견제출 내용)				
종포해양공원 공영주차장 준공에 따른 개방 및 유료운영에 따른 행정예고와 관련하여 위와 같이 의견을 제출합니다.				
<div> 2023년 8월 일 </div>				
<div> 제 출 자 (서명 또는 인) </div>				
여수시장 귀하				

【붙임 2】 위치도



공유수면 점·사용 승인을 위한 이해관계자 등의 의견 수렴 공고

공유수면 점·사용 승인 신청이 접수됨에 따라 「공유수면 관리 및 매립에 관한 법률」 제8조제7항 및 동법 시행령 제9조의2제1항에 따라 이해관계자 등의 의견수렴을 위해 아래와 같이 공고하오니, 의견이 있으신 분들은 기한 내 의견을 제출해주시기 바랍니다.

2023. 8. 16.

여 수 시 장

1. 신청개요

신청인	점용·사용 장소	목적	면적	사용기간
여수시장 (해양정책과)	여수시 신덕동 118-1번지 일원 공유수면	신덕동 해안도로지구 연안정비사업	1,108	30년

2. 공람장소, 공람기간

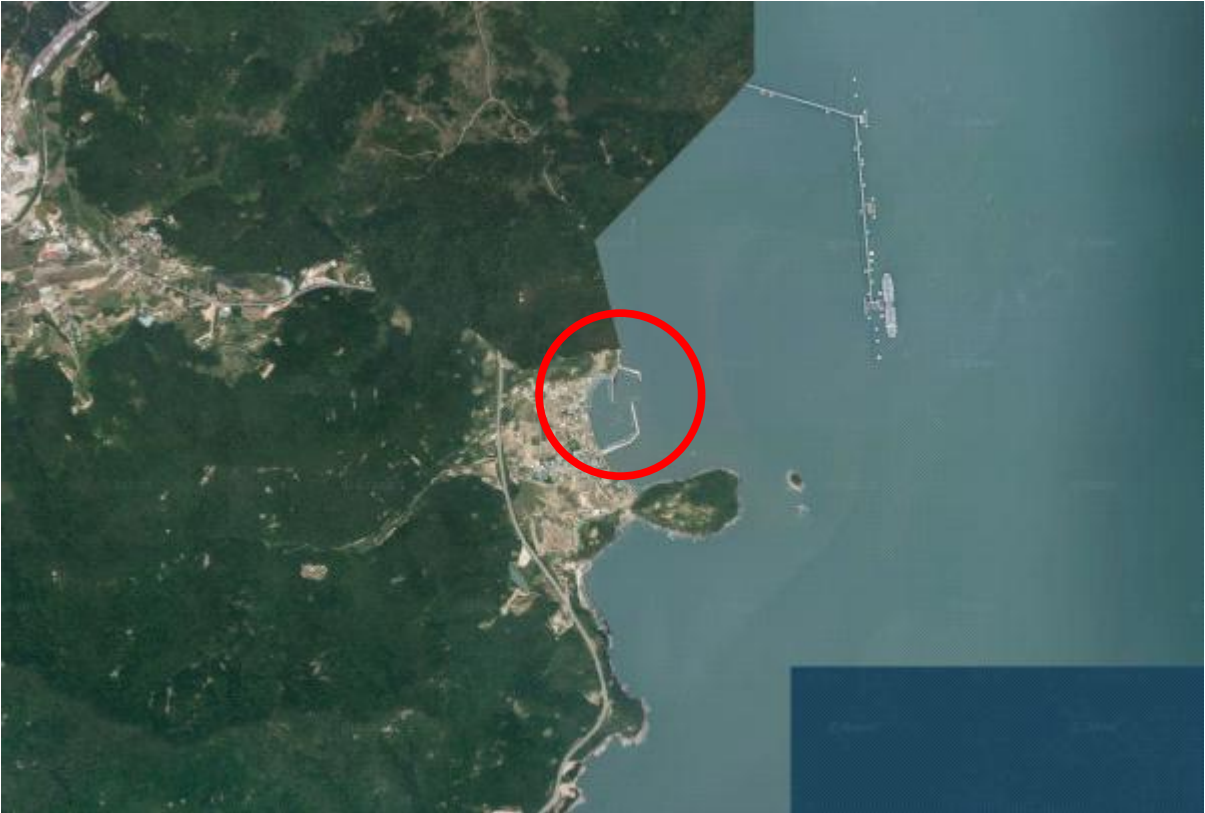
- 공람장소: 여수시 해양정책과
- 공람기간: 2023. 8. 16. ~ 2023. 8. 31.(16일간)

3. 의견제출기간 및 방법

- 제출기간: 2023. 8. 16. ~ 2023. 8. 31.(16일간)
- 제출방법: 의견제출서 서식에 맞춰 제출
- 제 출 처: 등기우편(여수시 신월로 648, 4층 해양정책과)
전자우편(chlsmile1004@korea.kr)
- 담 당 자: 공유수면관리팀 행정9급 김채린

4. 기타 문의사항은 여수시 해양정책과(☎659-3972)로 문의주시기 바랍니다.

□ 위치도



의견제출서

※ 아래의 유의사항을 읽고 작성하시기 바랍니다.

의견제출인	성명	
	주소	전화번호

의견제출 내용	의견	
	기타	

「공유수면 및 매립에 관한 법률」 제8조제7항, 동법 시행령 제9조의2제1항에 따라 위와 같이 의견을 제출합니다.

년 월 일

의견제출인

(서명 또는 인)

귀하 여수시장(해양정책과)

유의사항

1. 기재란이 부족한 경우에는 별지를 사용하실 수 있습니다.
2. 증거자료 등을 첨부하실 수 있습니다.
3. 위 의견제출과 관련하여 문서를 받으신 경우에는 문서번호와 일자를 ①란에 함께 기재하여 주시기 바랍니다.

210mm×297mm[백상지(80g/㎡) 또는 중질지(80g/㎡)]

지방시대, 지방정부 들여다보기

자치분권대학 교육과정 수강생 모집 공고 안내

“지방정부를 들여다보고 알아야 하는 이유는 무엇일까요?”

지방정부가 시대별로 어떻게 변화하여 왔는지 살펴보고, 지방자치단체와 지방정부는 어떻게 다른지, 지방정부는 무엇을 하여야 하는지 살펴봅니다. 또한 한국 주민참여의 현재 모습을 진단하고, 주민이 만드는 지방정부를 다 함께 상상하고 고민하는 시간을 갖습니다.

□ 모집개요

- ☼ 모집기간 : 2023. 08. 18.(금) ~ 09. 05.(화)
- ☼ 신청서류 : 자치분권대학 입학(수강)신청서
- ☼ 신청방법 : 이메일(rlaekdgus@korea.kr), 방문신청(총무과, 읍면동 주민센터등)

□ 교육개요

- ☼ 교육과정 명 : 지방시대, 지방정부 들여다보기
- ☼ 교육기간 : 2023. 09. 19. ~ 11. 02. (7주 과정)
- ☼ 강의구성 : 총 16강(+보충강의 및 특강) / 각 20분 내외
- ☼ 대 상 : 시민, 주민자치위원, 공무원 등 관심 있는 누구나
- ☼ 매 체 : 자치분권대학 온라인 캠퍼스(유튜브 채널)
- ☼ 강의내용
지방정부의 연구, 지방자치의 권력구조, 주민과 지방정부, 지방정부의 자율성, 지방재정과 재정연방제 등
- ☼ 수료기준 : 온라인 중간·기말고사(객관식) - 평균 60점 이상
- ☼ 수강료 : 무료

Q. 자치분권대학 온라인 캠퍼스 수강과정이 복잡한가요?

NO! 자치분권대학에서 보내주는 링크를 누르기만 하면 끝!(카톡이나 문자로 발송)

자치분권대학 온라인캠퍼스는 전 교육과정의 강의영상 링크가 수강생에게 발송됩니다.

□ 문 의 : 여수시청 총무과 (☎ 061-659-3104)

자치분권대학 여수캠퍼스

2023년 자치분권대학 가을학기 입학(수강)신청서

수강캠퍼스	여수캠퍼스		신청과목	지방시대, 지방정부 들여다보기
수강생 정 보	성 명		생년월일	
	성 별		휴대전화	
	E-mail			
주 소		*교재 등 관련 자료가 발송될 수 있으므로, 반드시 수령 가능한 주소 기입		
입학(수강) 사유				
<p align="center">< 학생정보(개인정보) 수집 관련 동의 여부 > ※ 아래 체크(☑) 필수</p>				
<p>○ 수집목적</p> <ul style="list-style-type: none"> - 학생증 및 수료증 발급 등 원활한 교육과정 운영을 위한 학적관리 - 온라인 교육과정을 위한 교육정보제공 메시지 발송 - 자치분권대학 관련 교육정보제공 등 <p>○ 보유기간 : 3년 (재동의 절차를 통해 보유기간 연장)</p> <p align="center"><input type="checkbox"/> 동의(필수항목)</p>				
<p>* 입학신청(수강신청)은 학생정보 수집 동의 시에만 가능합니다.(비동의시, 수료증 발급 등 학사운영 불가)</p> <p>* 학적 관리는 기본적으로 자치분권대학 나공이센터(LMS)(www.autonomyacademy.com)에서 진행되며, 최초 수강연도 기준으로 나공이센터 수강ID가 발급되어 개별 통지됩니다.</p> <p>* 강의 내용이나 커리큘럼 등의 무단 도용은 불가합니다.</p> <p>* 온라인 캠퍼스 가을학기는 문자메시지(모바일) 등을 통해 교육과정이 진행되고-관련 정보가 전달되므로, 연락처가 정확하지 않을 경우 수강에 불편을 겪을 수 있습니다. 또한 잘못된 주소 기재로 인해 교재 등을 수령하지 못할 경우, 재발송이 어려우니 정확하게 입력되어 있는지 확인 부탁드립니다.</p> <p>* 문의 : 자치분권대학 교육팀 02-786-2293</p>				
<p align="center">자치분권대학 입학(수강)을 신청합니다.</p> <p align="center">2023년 월 일</p> <p align="right">_____ [서명]</p> <p align="right">자치분권대학 귀하 여수캠퍼스 귀하</p>				

*수강신청서는 캠퍼스에서 임의로 변경할 수 없습니다.

*모집한 신청서는 학적부 작성 후, 교육과정 개강 전까지 자치분권대학 경영팀으로 발송하여 주시기 바랍니다.

공유수면 점·사용 승인을 위한 이해관계자 등의 의견 수렴 공고

공유수면 점·사용 승인 신청이 접수됨에 따라 「공유수면 관리 및 매립에 관한 법률」 제8조제7항 및 동법 시행령 제9조의2제1항에 따라 이해관계자 등의 의견수렴을 위해 아래와 같이 공고하오니, 의견이 있으신 분들은 기한 내 의견을 제출해주시기 바랍니다.

2023. 8. 17.

여 수 시 장

1. 신청개요

신청인	점용·사용 장소	목적	면적	사용기간
여수시장 (섬발전지원과)	여수시 화정면 낭도리 210-12번지 일원	화정면 사도 선착장 방파제 보강공사	448	30년

2. 공람장소, 공람기간

- 공람장소: 여수시 해양정책과
- 공람기간: 2023. 8. 17. ~ 2023. 9. 1.(16일간)

3. 의견제출기간 및 방법

- 제출기간: 2023. 8. 17. ~ 2023. 9. 1.(16일간)
- 제출방법: 의견제출서 서식에 맞춰 제출
- 제 출 처: 등기우편(여수시 신월로 648, 4층 해양정책과)
전자우편(chlsmile1004@korea.kr)
- 담 당 자: 공유수면관리팀 행정9급 김채린

4. 기타 문의사항은 여수시 해양정책과(☎659-3972)로 문의주시기 바랍니다.

□ 위치도



의견제출서

※ 아래의 유의사항을 읽고 작성하시기 바랍니다.

의견제출인	성명	
	주소	전화번호

의견제출 내용	의견	
	기타	

「공유수면 및 매립에 관한 법률」 제8조제7항, 동법 시행령 제9조의2제1항에 따라 위와 같이 의견을 제출합니다.

년 월 일

의견제출인

(서명 또는 인)

귀하 여수시장(해양정책과)

유의사항

1. 기재란이 부족한 경우에는 별지를 사용하실 수 있습니다.
2. 증거자료 등을 첨부하실 수 있습니다.
3. 위 의견제출과 관련하여 문서를 받으신 경우에는 문서번호와 일자를 ①란에 함께 기재하여 주시기 바랍니다.

210mm×297mm[백상지(80g/㎡) 또는 중질지(80g/㎡)]

여수시 도시계획위원회 위원 명단(변경) 공고

「국토의 계획 및 이용에 관한 법률 시행령」 제112조 및 「여수시 각종 위원회 구성 및 운영 조례」 제8조에 따라 ‘여수시 도시계획위원회’ 위원 명단(변경)을 다음과 같이 공고합니다.

2023년 8월 16일

여 수 시 장

1. 공고기간 : 2023. 8.16. ~ 8.30.(15일간)
 2. 공고방법 : 시 홈페이지, 시보 게재
 3. 위원구성 : 25명
 4. 위원임기 : 2022. 3.21. ~ 2024. 3.20.(2년)
* 보궐위원 임기 : 위촉일 ~ 2024. 3.20.
 5. 기 능
 - 도지사 및 시장이 결정하는 도시관리계획의 자문 및 심의
 - 다른 법률에서 도시계획위원회 심의를 거치도록 한 사항의 자문 및 심의
 - 도시기본계획 수립에 대한 자문
 - 도시계획조례 제정.개정과 관련한 자문
 - 개발행위허가에 대한 심의 및 자문
 6. 위원명단 : 붙임 참조
- ※ 기타 사항은 여수시 도시계획과(☎659-4011)로 문의 바랍니다.

■ 여수시 도시계획위원회 위원 명단

구 분		분야별		소 속	직 위	성 명	비고
계						25명	
위원장	공동위원회	시정전반		여 수 시	부시장	김 종 기	
	공동위원회 계획·개발분과	시정전반		여 수 시	건설교통국장	이 경 종	
	공동위원회 계획분과	시정전반		여수시의회	시의원	이 찬 기	
	공동위원회 개발분과	도시 계획 분야	도시계획	시민옴부즈만	대표	김 기 채	
	개발분과		도시계획	전, 공무원	—	김 세 곤	
	공동위원회 계획분과		도시계획	목포대학교	교수	장 성 만	
	공동위원회 계획분과		도시계획	한국기술개발(주)	부사장	정 성 복	
	공동위원회 계획분과		도시계획	광주전남연구원	연구실장	신 동 훈	
	공동위원회 계획분과		도시계획	법무법인 산하	변호사	최 지 희	신규
	개발분과		토목	순천대학교	교수	한 상 호	
	개발분과		토목	(주)세츠이엔지	부사장	강 희 복	
	개발분과		건축	한영대학교	교수	박 용 관	
	공동위원회 계획분과		건축	건축사사무소피아	대표	김 용 휘	
	개발분과		교통	전남대학교	교수	김 대 현	
	공동위원회 계획분과		교통	한국교통기술사협회	교통기술사	임 혜 영	
	공동위원회 계획분과		조경	순천대학교	교수	이 정	
	개발분과		경관·디자인	전남대학교	교수	임 승 완	
	공동위원회 계획분과		경관·디자인	전남대학교	교수	김 준 택	
	개발분과		환경	전남대학교	교수	박 지 현	
	개발분과		방재	(유)제일측량설계공사	대표	이 상 도	
	개발분과		방재	안전한안전지도사 사무소	대표	유 봉 선	
	공동위원회 계획분과	기타 분야	문화·관광	이순신해양 문화연구소	책임연구원	문 서 현	
	공동위원회 계획분과		교육·복지	여수교육지원청	행정지원과장	김 경 곤	
	개발분과		사회단체	민주평통자문회의	간사	조 홍 호	
	공동위원회 개발분과	건축		여 수 시	허가과장	김 인 옥	
—	간 사	—	—	여 수 시	도시계획과장	이 영 호	
	서 기	—	—	여 수 시	도시계획팀장	임 기 형	

※ 임 기 : '22. 3.21.~'24. 3.20. (2년간), 보궐위원의 임기는 전임자의 임기 중 남은 기간으로 함.

■ 여수시 도시계획분과위원회 위원 명단

구 분		분야별		소 속	직 위	성 명	비고
계 획 분 과 위원회 (12명)	위 원	시정전반		여수시의회	시의원	이 찬 기	
		도시 계획 분야	도시계획	목포대학교	교수	장 성 만	
			도시계획	한국기술개발(주)	부사장	정 성 복	
			도시계획	광주전남연구원	연구실장	신 동 훈	
			도시계획	법무법인 산하	변호사	최 지 희	신규
			건 축	건축사사무소피아	대표	김 용 휘	
			교 통	한국교통기술사협회	교통기술사	임 혜 영	
			조 경	순천대학교	교수	이 정	
			경관디자인	전남대학교	교수	김 준 택	
		기타 분야	문화·관광	이순신해양문화연구소	책임연구원	문 서 현	
			교육·복지	여수교육지원청장	행정지원과장	김 경 곤	
		시정전반		여 수 시	건설교통국장	이 경 중	
	간 사	-	-	여 수 시	도시계획과장	이 영 호	
	서 기	-	-	여 수 시	도시계획팀장	임 기 형	
개 발 분 과 위원회 (13명)	위 원	도시 계획 분야	도시계획	시민옴부즈만	대표	김 기 채	
			도시계획	전, 공무원	-	김 세 곤	
			토목	순천대학교	교수	한 상 호	
			토목	(주)세츠이엔지	부사장	강 희 복	
			건축	한영대학교	교수	박 용 관	
			교통	전남대학교	교수	김 대 현	
			경관디자인	전남대학교	교수	임 승 완	
			환경	전남대학교	교수	박 지 현	
			방재	(유)제일측량설계공사	대표	이 상 도	
			방재	안전한안전지도사 사무소	대표	유 봉 선	
		기타 분야	사회단체	민주평통자문회의	간사	조 홍 호	
		시정전반		여 수 시	건설교통국장	이 경 중	
		건축		여 수 시	허가과장	김 인 옥	
-	간 사			여 수 시	도시계획과장	이 영 호	
	서 기			여 수 시	도시계획팀장	임 기 형	

※ 임 기 : '22. 3.21.~'24. 3.20.(2년간), 보궐위원의 임기는 전임자의 임기 중 남은 기간으로 함.

■ 여수시 도시계획공동위원회 위원 명단

구 분		분야별	소 속	직 위	성 명	비고
계					22명	
도 시 계 획 위 원 회 (14명)	위원장	시정전반	여 수 시	부시장	김 중 기	
	위 원	시정전반	여 수 시	건설교통국장	이 경 중	
		시정전반	여수시의회	시의원	이 찬 기	
		도시 계획 분야	도시계획	시민옴부즈만	대표	김 기 채
			도시계획	목포대학교	교수	장 성 만
			도시계획	한국기술개발(주)	부사장	정 성 복
			도시계획	광주전남연구원	연구실장	신 동 훈
			도시계획	법무법인 산하	변호사	최 지 희 신규
			건축	건축사사무소피아	대표	김 용 휘
			교통	한국교통기술사협회	교통기술사	임 혜 영
			조경	순천대학교	교수	이 정
			경관디자인	전남대학교	교수	김 준 택
		기타 분야	문화·관광	이순신해양문화연구소	책임연구원	문 서 현
			교육·복지	여수교육지원청장	행정지원과장	김 경 곤
건 축 위 원 회 (8명)	위 원	건축(디자인)	전남대학교	교수	정 금 호	
		건축	가인건축사사무소	소장	변 형 우	
		건축	샘터건축사사무소	소장	이 주 경	
		건축	진건축사사무소	소장	백 진 영	
		건축	서영건축사사무소	소장	오 조 영	
		건축	전, 공무원	-	강 동 규	
		조경	(주)이에스건설	대표	강 형 구	
		건축	여 수 시	허가과장	김 인 옥	
-	간 사		여 수 시	도시계획과장	이 영 호	
	서 기		여 수 시	도시계획팀장	임 기 형	

※ 임 기 : '22. 3.21.~'24. 3.20.(2년간), 보궐위원의 임기는 전임자의 임기 중 남은 기간으로 함.
단, 공동위원회의 건축위원회 위촉위원 임기는 건축위원회 임기 만료일까지로 함.