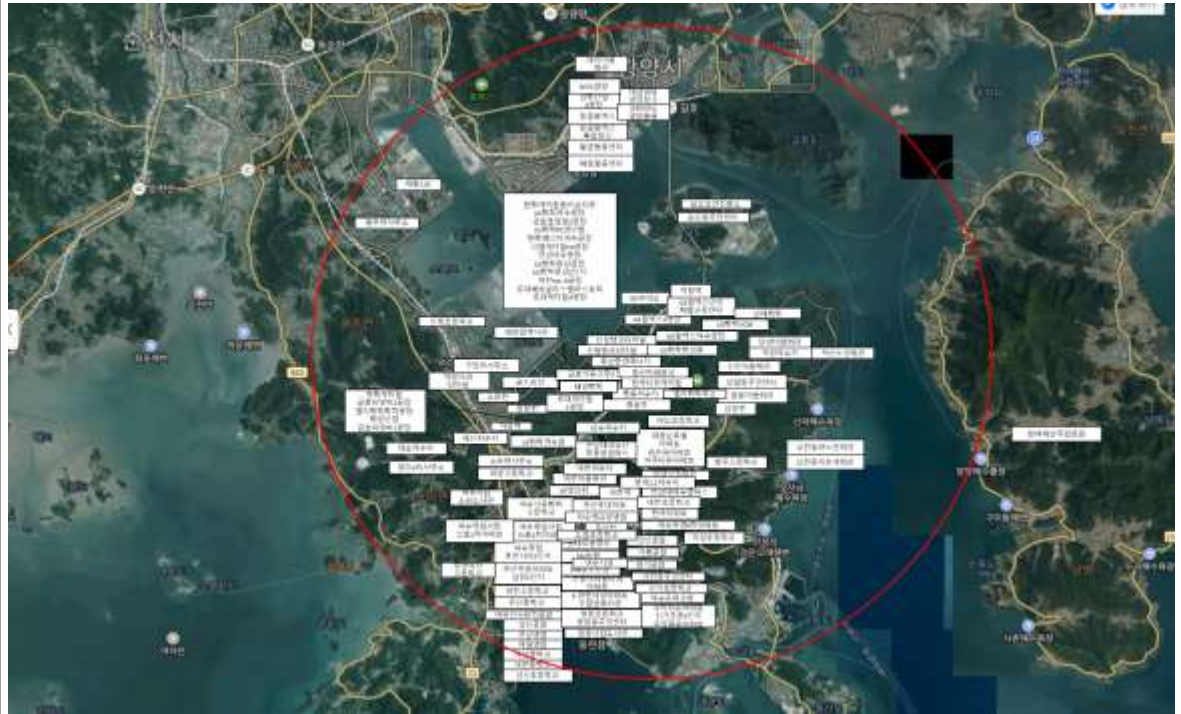


화학사고 예방관리계획서 지역사회 고지서

사업장 명	(주) 엘엑스엠엠에이		
사업장	전라남도 여수시 여수산단4로 58		
사업장 대표전화	061-805-3850		
유해화학물질 취급정보	사업장 취급목록	수산화나트륨, 메틸알코올, 염화수소, 황산, 하이드로퀴논, 1-사이클로헥실-1H-피롤-2,5-디온, 아질산나트륨, 1,3-부타디엔, 아크릴산 메틸, 아크릴로니트릴, 질산칼륨, 메타아크릴산 알릴, 스티렌, 수산화칼륨, 2-메틸-2-프로펜알	
	대표 유해성	1,3-Butadiene (화재 · 폭발)	
	1. 취급 물질의 일반정보		
	가. 물질명 : 1,3-Butadiene		
	나. 화학물질식별번호(CAS 번호) : 106-99-0		
	다. 유해화학물질 관리번호 : 2014-1-693		
	라. 농도(또는 함량 %) : 0.3%		
	마. 최대보관량 : 334,299kg		
	2. 인체 유해성		
	가. 눈에 들어갔을 때 - 눈에 심한 자극을 일으킴 나. 피부에 접촉했을 때 - 피부에 접촉시 자극을 일으킴 - 단기간 노출시 피부에 자극을 일으킴 다. 흡입했을 때 - 자료없음		
3. 물리적 위험성			
가. 화학적 안정성 및 유해 반응의 가능성 - 권장된 보관과 취급시 안정함. - 유해중합반응을 일으키지 않음. - 고압가스 포함 : 가열하면 폭발할수 있음 - 폭발성 혼합물을 형성할 수 있음. 나. 피해야 할 조건 - 혼합금지 물질 및 조건을 피해야함. - 열, 불꽃, 화염 또는 기타 점화원과 접촉을 피해야함 다. 피해야 할 물질 - 자료없음 라. 분해시 생성되는 유해물질 - 자료없음			
4. 환경 유해성			
가. 생태독성 - 자료없음 나. 잔류성 및 분해성 ° 잔류성 - [1,3 Butadiene] : Log Pow 1.99(25°C) (NIER) ° 분해성 - 자료없음 다. 생물농축성 ° 생물농축성 - 자료없음			

유해화학물질 취급정보	사업장 취급목록	수산화나트륨, 메틸알코올, 염화수소, 황산, 하이드로퀴논, 1-사이클로헥실-1H-피롤-2,5-디온, 아질산나트륨, 1,3-부타디엔, 아크릴산 메틸, 아크릴로니트릴, 질산칼륨, 메타아크릴산 알릴, 스티렌, 수산화칼륨, 2-메틸-2-프로펜알
	대표 유해성	염화수소 (독성)
	1. 취급 물질의 일반정보	
	가. 물질명 : 염화수소	
	나. 화학물질식별번호(CAS 번호) 7647-01-0	
	다. 유해화학물질 관리번호 97-1-203	
	라. 농도(또는 함량 %) 35%	
	마. 최대보관량 22,302 kg	
	2. 인체 유해성	
	가. 눈에 들어갔을 때 - 눈에 심한 자극을 일으킴. - 발적, 가려움 및 통증을 일으킬 수 있음. 나. 피부에 접촉했을 때 - 피부와 접촉하면 유독함 - 자극을 일으킬 수 있음. - 장기간 접촉은 발적 및 자극을 유발할 수 있음 - 급성독성 추정값(경피) : 15840mg/kg(rabbit) 다. 흡입했을 때 - 흡입시 독성이 있음 - 증기는 자극성일 수 있음. - 구역, 두통, 어지러움, 구토 및 조정능력상실과 중추신경계 저하를 일으킬 수 있음. - 급성독성 추정값(흡입-증기) : 64000 ppm(rat, 4h), 22500ppm(rat, 8h) 라. 먹었을 때 - 독물 - 삼키면 유독함 - 삼켰다가 치명적이거나 실명을 일으킬 수 있음 - 삼키면 치명적일 수 있음. - 급성독성 추정값(경구) : 6200mg/kg(rat) 마. 기타 - 발암성 : 암을 일으킬 것으로 의심됨, EU CLP : 구분2(통지 2018-24의 5조에 따른 CLP가 적용) 생식독성 : 태아 또는 생식능력에 손상을 일으킬 수 있음 - 특정 표적장기 독성-1회노출 : 장기에 손상을 일으킬 수 있음 - 특정 표적장기 독성-반복노출 : 장기간 또는 반복 노출되면 장기에 손상을 일으킴 - 표적장기 영향 : 눈, 시신경, 중추신경계	
	3. 물리적 위험성	
	가. 화학적 안전성 및 유해 반응성의 가능성 - 인화성/폭발성 증기-공기 혼합물을 형성할 수 있음 - 가열시 압력이 상승하여 파열의 위험이 있음 나. 피해야 할 조건 - 열, 화염 및 스파크, 과도한 열, 직접적인 태양광으로부터 보호해야함. - 열에 노출되면 용기가 파열 또는 폭발할 수 있음. 다. 피해야 할 물질 - 납, 알루미늄, 아연, 산화제, 강산, 강염기, 폴리에틸렌, 폴리비닐클로라이드(PVC), 니트릴 라. 분해 시 생성되는 유해물질 - 일산화탄소, 이산화탄소, 인화성 가스를 배출할 수 있음. 폼알데하이드	
	4. 환경유해성	
	가. 생태독성 - 어류 LC50 = 28200mg/L(96h, Pimephales promelas) LC50 >100m/L (96h, Pimephales promelas) LC50 19500-20700m/L(96h, Oncorhynchus mykiss) LC50 18-20mL/L(96h, Oncorhynchus mykiss) LC50 13500-17600mg/L(96h, Lepomis macrochirus) 나. 잔류성 및 분해성 - 쉽게 생분해됨 다. 생물농축성 - BCF<10	

독성



여수시

소라면, 쌍봉동, 여천동, 율촌면, 주삼동, 문수동, 여서동, 만덕동, 광림동, 시전동, 미평동, 둔덕동, 삼일동, 묘도동

순천시

해룡면

광양시

광양읍, 골약동, 중마동, 금호동

사고시나리오
총괄영향범위

화재 · 폭발



여수시

삼일동

비상연락체계	비상전화	환경안전팀 : 061-805-3850
	지역 비상대응 기관 연락처	<ul style="list-style-type: none"> - 소방서 : 119 - 여수소방서 평여 119 안전센터 : 061-680-0942 - 고용노동부(산재예방지도과) : 061-650-0136 - 고용노동부(중방센터) : 061-690-1674 - 산업안전공단(중방센터) : 061-690-1661 - 영산강유역환경청(화학안전관리단) : 062-410-5260 - 영산강유역환경청(환경관리과 주간) : 062-410-5203 - 영산강유역환경청(환경관리과 야간) : 062-410-5115 - 여수화학재난합동방재센터 : 061-690-1663 - 화학물질안전원 종합상황실 : 043-830-4120~4, 043-830-4125~6 - 여수 시청(재난관리상황실) : 061-659-4949 - 여수 시청(산단환경관리과) : 061-659-2816 - 가스안전공사 : 061-682-0019
	응급의료기관 연락처	1차 의료기관 여천전남병원 : 061-690-6118 2차 의료기관 광주 전남대학교병원 : 1899-1000 광주 대중병원 : 062-266-8080 전문병원 부산 베스티안병원(화상) : 051-332-7575 서울 한강성심병원(화상) : 02-2639-5114 서울 한일병원(화상) : 02-901-3114 안산 두손병원(절단) : 031-402-0114
	<p>※ 대외기관 및 인근사업장에 유선연락 및 문자(SMS)통해 전파한다. ※ 광양시, 순천시 비상연락체계 : ‘여수국가산단 독성가스 누출사고 대비 주민대피 계획에 의거 여수시→도 →전라남도 전 지역으로 전파하도록 되어 있음</p>	

비상연락체계

인근사업장

NO.	업체명	연락처
1	LG석유화학	061-689-3245
2	엘지화학 PC생산팀	061-805-5770
3	금호폴리켐2공장	061-808-2502
4	한화케미칼여수공장	061-688-1154
5	금호피앤비여수2공장	061-688-3734
6	LG화학 화치단지	061-680-1036
7	한화에너지여수공장	061-689-7685
8	디엘케미칼 C4공장	061-688-6481
9	LG화학 용성1단지	061-689-3245
10	GS칼텍스2공장	061-660-7369
11	GS칼텍스 여수공장	061-660-7372
12	LG화학 VCM공장	061-680-6526
13	남해화학 여수공장	061-688-5754
14	LG화학 용성2단지	061-689-3245
15	금호피앤비화학1공장	061-688-3689
16	한화케미칼 폴리실리콘	061-688-1891
17	여천NCC4공장	061-688-6373
18	금호석유화학여수고무2공장	061-688-7309
19	롯데케미칼 3공장	061-688-2156
20	LG화학 화성품공장	061-805-5770
21	폴리미래용성공장	061-806-7116
22	엘지화학옥소알콜공장	061-689-3245
23	롯데케미칼 1공장	061-688-2494

NO.	업체명	연락처
24	(주)신성탱크터미널	061-691-5600
25	대평 냉동냉장창고	061-793-8141
26	성화산업 3공장	061-797-0600
27	LOGISALL 광양물류센터	061-795-8897
28	동원로엑스 복합창고	061-797-6015
29	황금물류센터	061-797-4427
30	태웅물류센터	061-795-5125
31	화양산업	061-692-2222
32	골드라인여수공장	061-686-5055
33	인성여수공장	061-690-9600
34	GS바이오	061-680-5700
35	선일탱크터미널	061-642-5101
36	호남환경에너지	061-920-2090
37	롯데베르살리스엘라스토머	061-690-2520
38	한국다우케미칼	061-690-7801
39	태경화학여수공장	061-685-9096

사고 발생시
대피경보 방법

1. 사업장 내부

구분	대상	전파 방법	연락처	담당자
사업장 내부	사업장 임직원, 협력업체 등	비상방송	-	C/R 근무자
사업장 외부 (총괄영향범위 사업장)	LG화학 외 39개 업체 및 유관기관 8개	유선 연락 및 문자(SMS)	연락처 별첨	환경안전팀
사업장 외부 (총괄영향범위 주민)	인근 주민	지자체 통한 전파	659-4949	김정옥 기사

2. 지자체를 통한 경보방법

구분	대상	대피경보방법	담당자
지역주민	총괄영향범위 내 인근사업장 종사자 및 지역주민	(주)LXMMA → 여수시청 (재난안전상황실 및 여수산단환경관리 사업소) → 주민자치센터 (문 자 메시지 및 경보방송)	김정옥 기사

※ 여수시청 재난안전상황실 (061-659-4949)
※ 여수시 여수산단환경관리과 (061-659-2816)

사고 발생시
주민대피 장소
및 방법

주민대피장소 및 방법
개인차량 및 차량 지원을 통해서 대피장소로 이동

구분	장소명	위치	수용 가능인원	대피소 연락처
사외집결지 (3차)	신기초등학교	전남 여수시 여천체육공원길 24	3,841	061-686-9282
	망마경기장	전남 여수시 여천체육공원길 49	40,000	061-659-4678
	여천초등학교	여수시 주동1길 30(주 삼동)	961	061-690-1890
	시전초등학교	수시 망마로 82-17(신 기동)	3,288	061-691-0789
	여도초등학교	전라남도 여수시 상암로 7	750	061-690-3283
	쌍봉초등학교	여수시 흥국로 47 (학 동)	575	061-690-4520
	광양 용강초등학교	전라남도 광양시 광양읍 용강1길 40	12,917	061-797-3332 (연락처)
	순천 좌야초등학교	전라남도 순천시 해룡면 좌야로 77-9	5,185	061-749-5770 (연락처)

대피장소 : 신기초등학교

엘지엠에이
신기초등학교

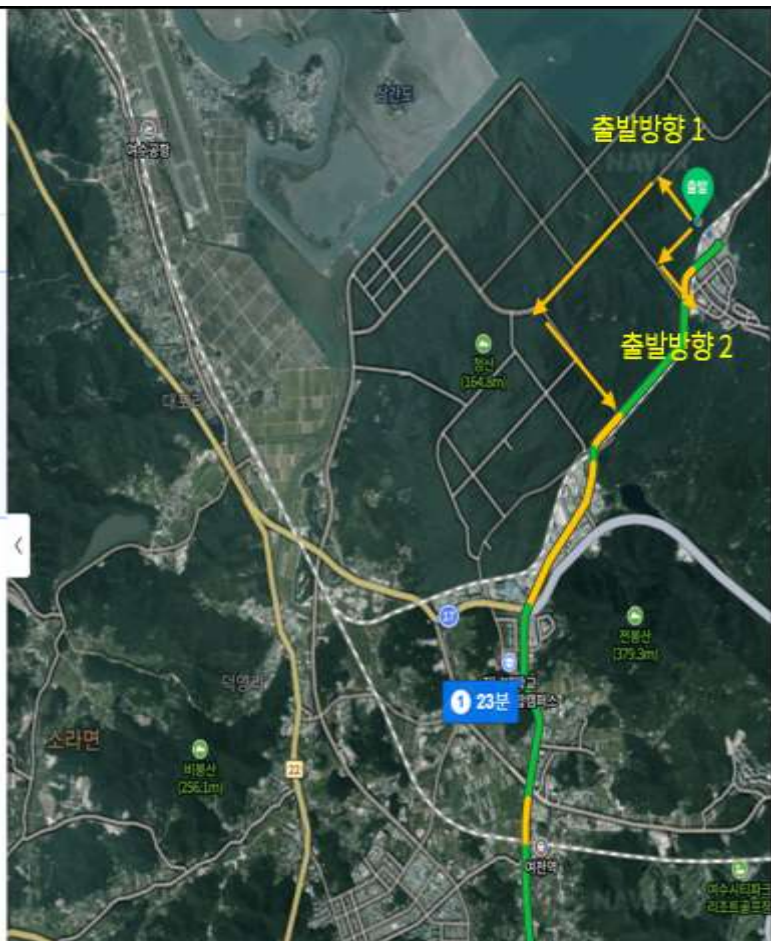
다시입력 + 경유지 **길찾기 >**

1종 휘발유 차량 기준 차량/연료 설정 >

1 실시간 추천
23분 9.9km
택시비 10,040원 통행료 무료 연료비 1,493원
여수산단로 6km → 사청로 2km → 뽕봉로 1.3km
상세보기 >

2 엑스포대로 이용
31분 16km
택시비 16,740원 통행료 무료 연료비 2,406원
여수산단로 4.3km → 엑스포대로 5km → 뽕봉로 1.7km
상세보기 >

3 무료우선
23분 9.9km
택시비 10,040원 통행료 무료 연료비 1,493원
여수산단로 6km → 사청로 2km → 뽕봉로 1.3km
상세보기 >



사고 발생시
주민대피 장소
및 방법

대피장소 : 망마경기장

엘지엠에이
망마경기장

다시입력 + 경유지 **길찾기 >**

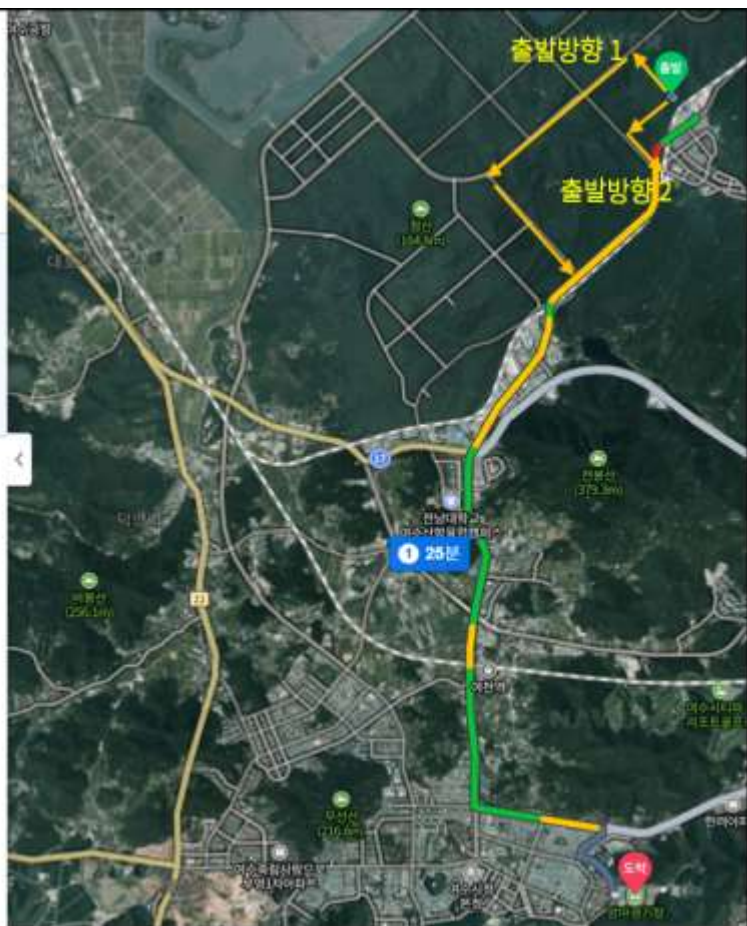
1종 휘발유 차량 기준 차량/연료 설정 >

1 실시간 추천
25분 10km
택시비 10,660원 통행료 무료 연료비 1,556원
여수산단로 6km → 사청로 2km → 뽕봉로 1.3km
상세보기 >

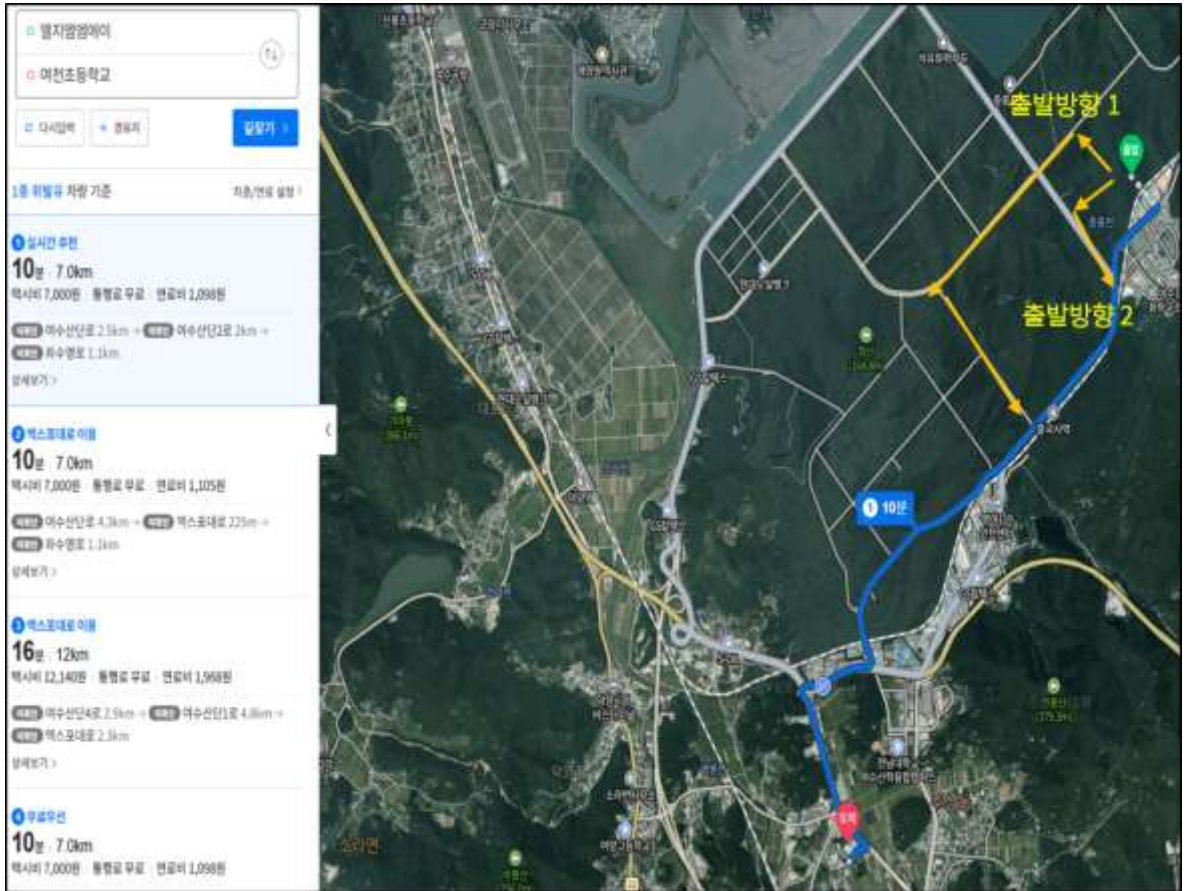
2 엑스포대로 이용
34분 16km
택시비 17,060원 통행료 무료 연료비 2,468원
여수산단로 4.3km → 엑스포대로 5km → 뽕봉로 1.7km
상세보기 >

3 무료우선
25분 10km
택시비 10,660원 통행료 무료 연료비 1,556원
여수산단로 6km → 사청로 2km → 뽕봉로 1.3km
상세보기 >

4 거리우선
25분 10km
택시비 10,660원 통행료 무료 연료비 1,556원
상세보기 >

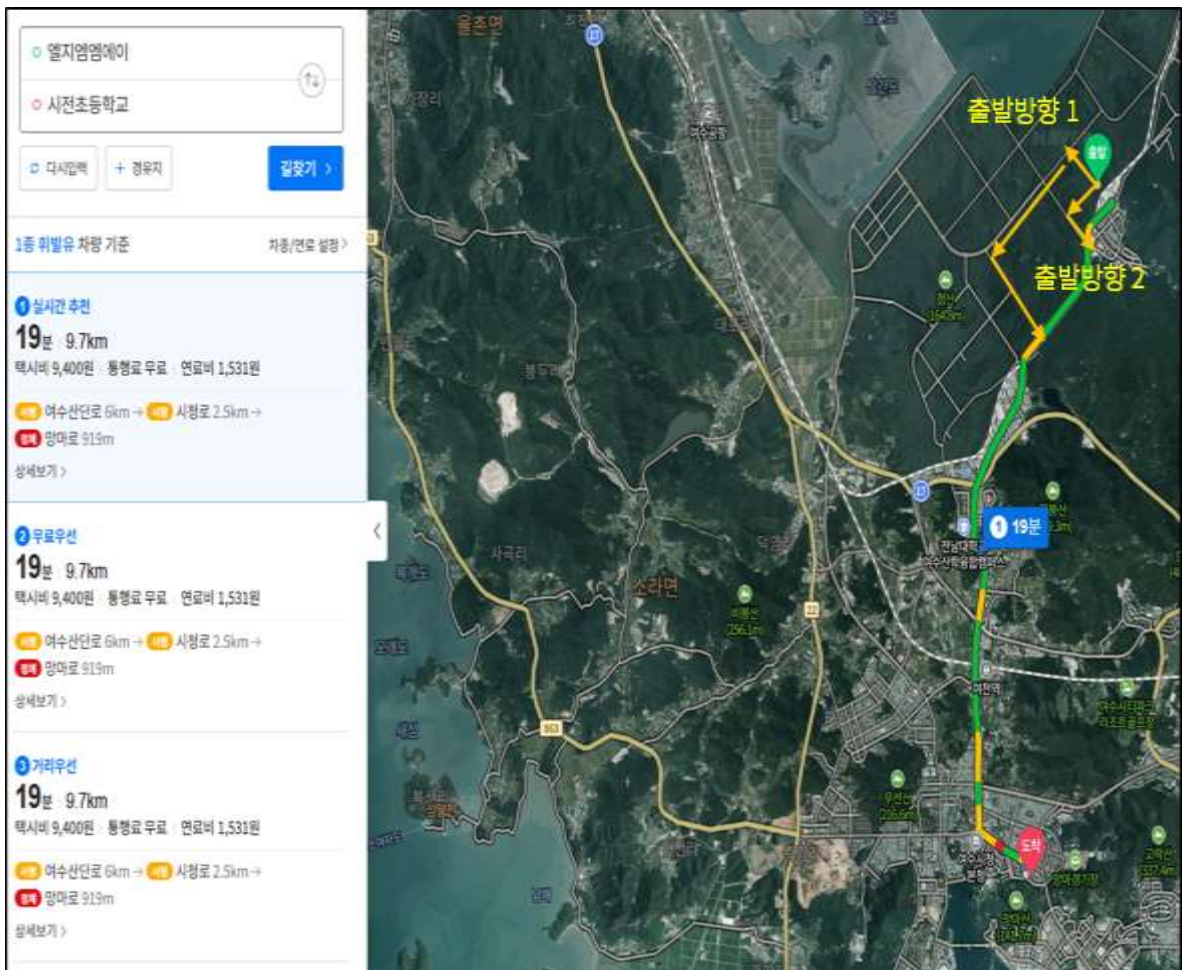


대피장소 : 여천초등학교

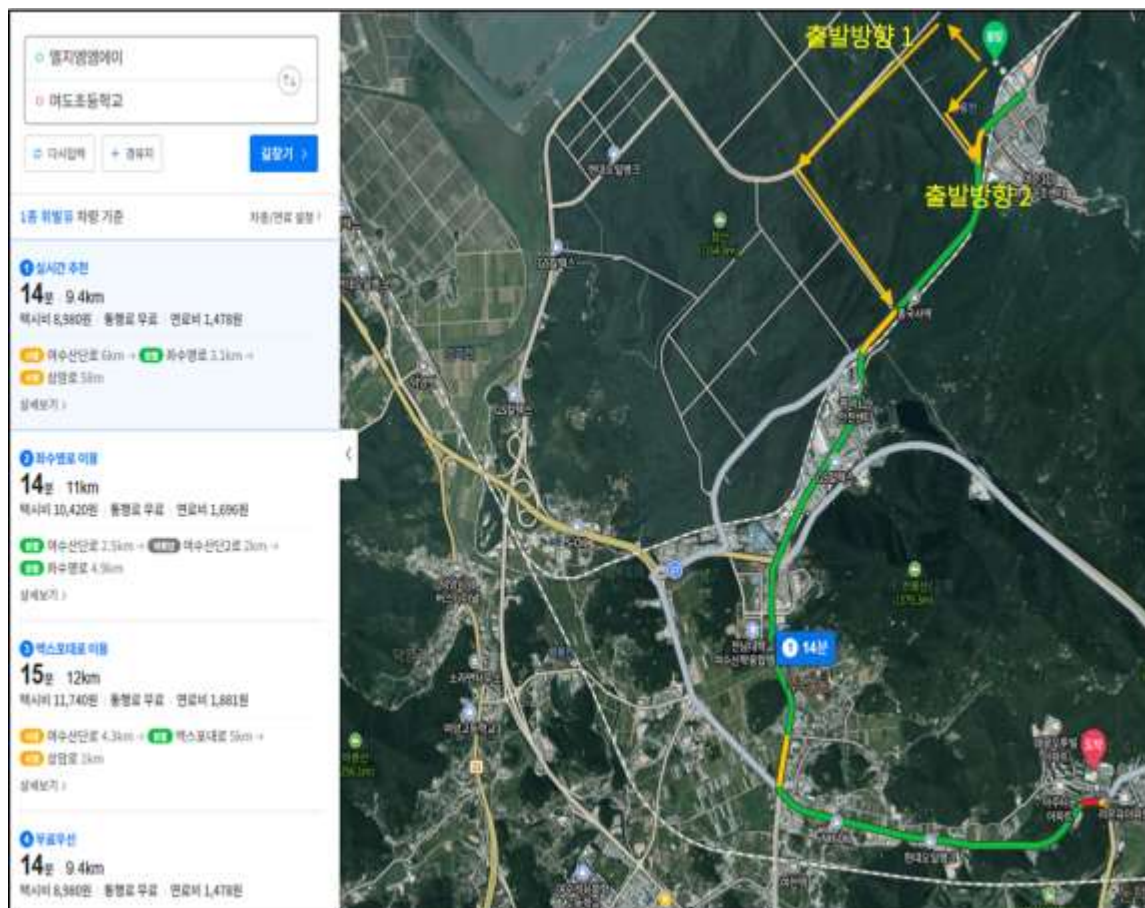


사고 발생시
주민대피 장소
및 방법

대피장소 : 시천초등학교

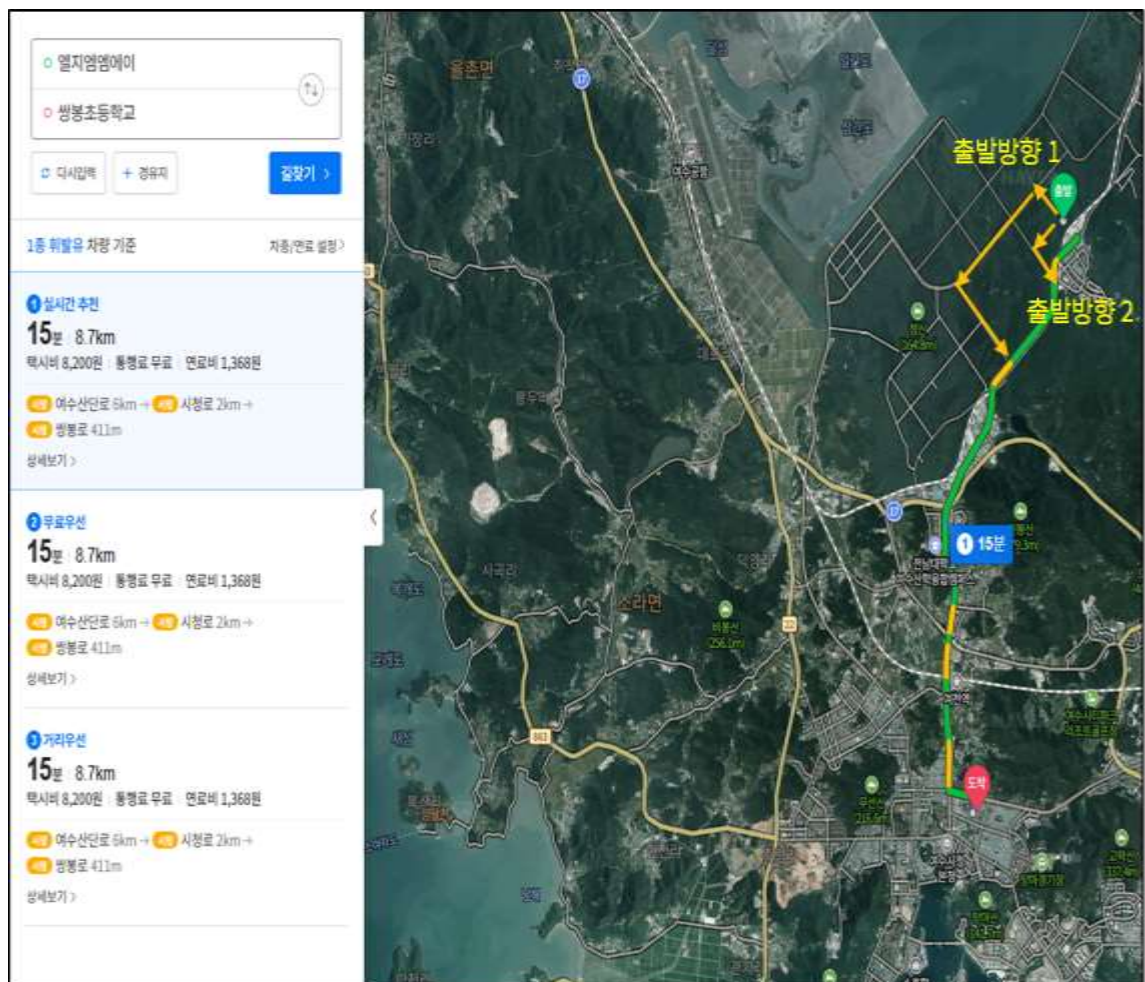


대피장소 : 여도초등학교

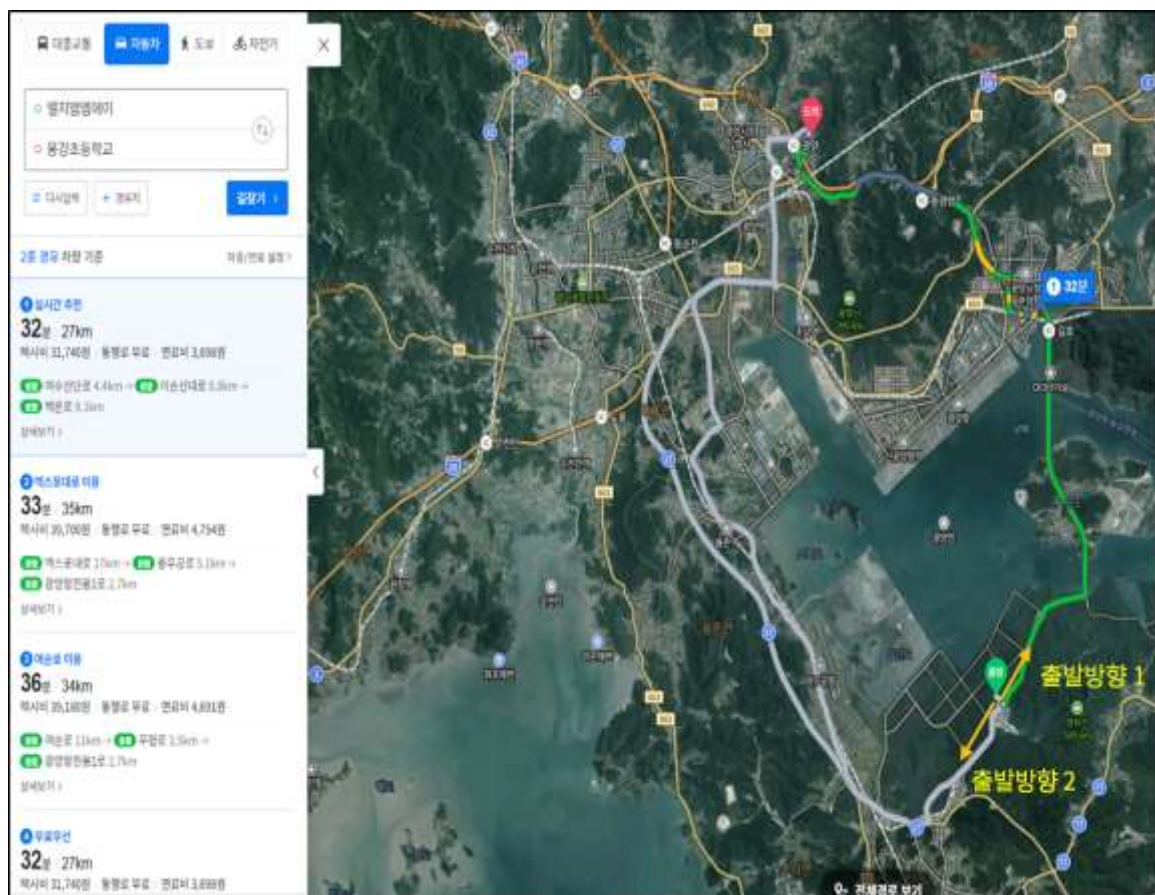


사고 발생시
주민대피 장소
및 방법

대피장소 : 쌍봉초등학교

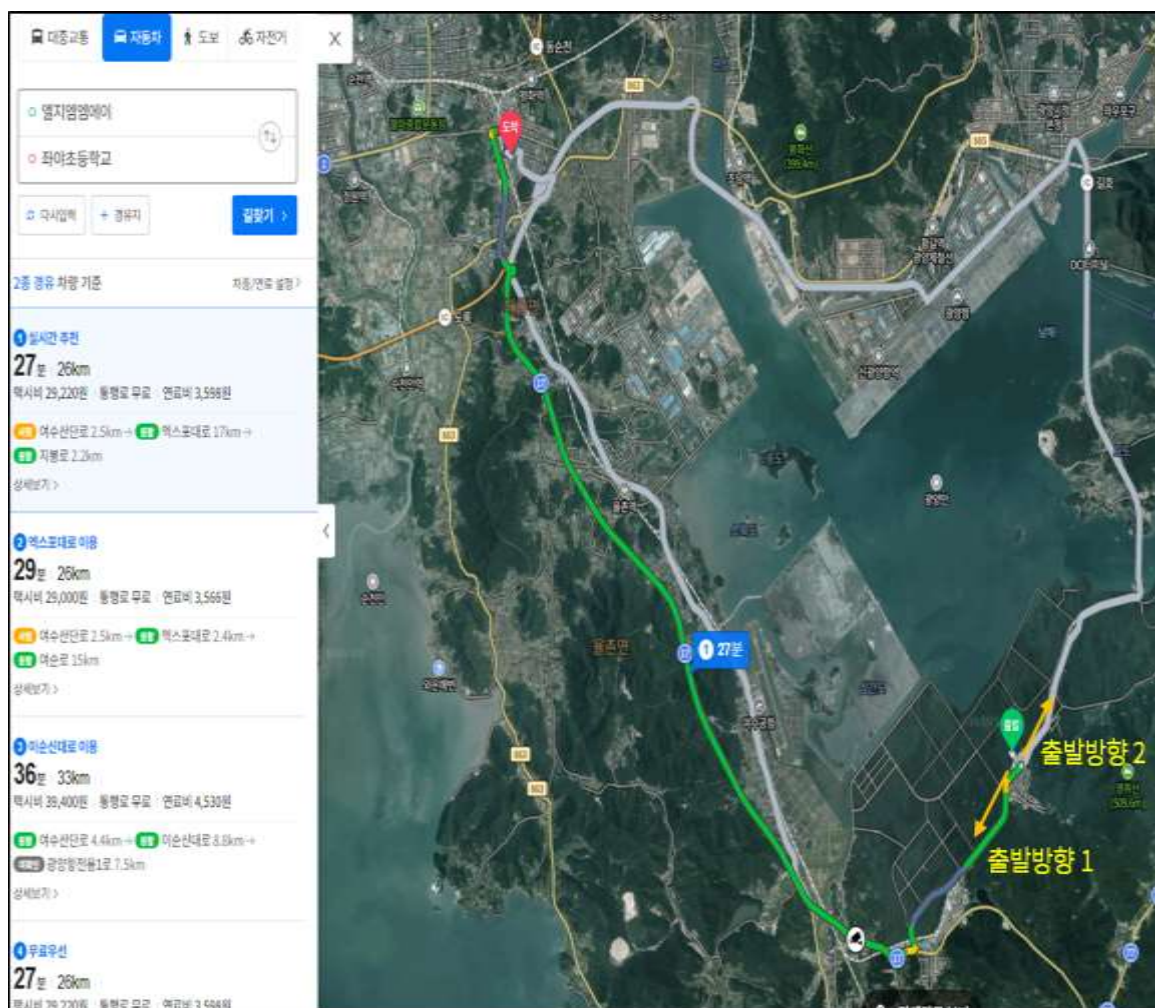


대피장소 : 광양 용강초등학교



사고 발생시
주민대피 장소
및 방법

대피장소 : 순천 좌야초등학교



사고 발생시
주민대피 장소
및 방법



사고 발생시
주민대피 장소
및 방법

