

10

2023_vol.164



이그미

- 02 벼농사
- 04 밭작물
- 06 채 소
- 10 과 수
- 11 특 작
- 13 축 산
- 14 농산물 가격정보
- 15 동백종자 수매 안내
- 16 홍 보



여수시농업기술센터
(기술보급과)

벼 적기수확 및 올바른 건조로 품질과 수량향상

식량작물팀 | 659-4492



품질향상을 위한 후기관리 5대 원칙

- ① 완전물떼기 늦추기 : 출수 후 30~40일경(가급적 늦게 물떼기)
- ② 적기수확 : 출수 후 55일 내외, 수분율 20~26%
※ 콤바인 수확시 벧짚은 썰어 넣어 논에 넣어주기(땅심 높이기)
- ③ 적기건조 : 수확 후 8시간 이내
- ④ 적온건조 : 수매 및 도정용 45℃(수분함량 13~15%), 종자용 40℃
- ⑤ 적정보관 : 온도 15℃, 수분율 13~15%

적기수확

- 수확적기 : 이삭목이 녹색을 잃고 황변 할 때(벼 알이 90%이상 익었을 때)
 - 중 생 종(출수 후 50~55일경) : (예시) 출수 8. 10. → 수확 9. 29. ~ 10. 5.
 - 중만생종(출수 후 55~60일경) : (예시) 출수 8. 14. → 수확 10. 9. ~ 10. 13.
 - ※ 신동진(55일 내외), 새청무(57일 내외)

- 벼 등숙기간(출수 후 40일간) 적정 기상조건

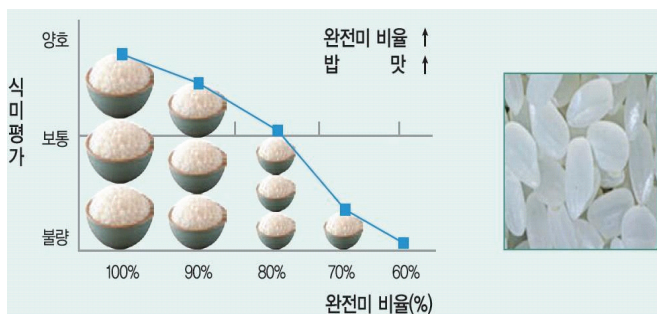
평균기온	적산온도	기온교차	일조시간
20 ~ 22℃	800 ~ 880℃	8 ~ 10℃	7시간/일

- 적기수확의 중요성

적기수확보다 빠르거나 늦으면 : 완전미 비율 감소 → 수량 및 미질 저하

빨리 수확하면(청미, 미숙립 증가), 늦게 수확하면(금간 쌀, 기형립 증가)

※ 완전미 : 정상적인 쌀의 3/4이상 형태를 유지하는 쌀(완전미 비율이 높아야 품질과 수량이 높아짐)



| 완전미 비율이 높아야 밥맛이 좋음 |

| 품질을 떨어뜨리는 쌀(불완전미) |

적기건조 및 적온건조

● 건조목적

- 벼의 변질을 방지하고 저장성과 가공성을 향상시키기 위해 벼의 수분을 제거하는 것
(수확 후 8시간 이내에 건조해야 안전저장 가능)

● 건조방법

- 건조온도 : 수매 및 도정용 45℃, 종자용 40℃
- 수분함량 : 13~15% ※ 수확한 벼의 수분함량은 보통 22~25%

● 건조와 품질의 상관관계

- ① (건조속도) 급격한 건조에 의한 금간 쌀 발생
- ② (건조온도) 과도한 과열에 의한 열 손상립 발생
- ③ (수분함량) 과도한 건조는 밥맛을 떨어뜨리고, 도정효율이 낮아짐
- ④ (건조지연) 수확 후 건조를 늦게 할 경우 벼가 변질되기 쉬움

저 장

● 저장목적

- 질적 손실 방지 : 건조 직후의 곡물 성질을 그대로 유지(품질보존)
- 양적 손실 방지 : 쥐, 곰팡이, 호흡, 수분감소 등에 의한 감모방지

● 저장성에 영향을 주는 요인

- 물리적 요인 : 온도, 습도
- 화학적 요인 : 함수율, 산소
- 생리학적 요인 : 호흡, 발열
- 생물학적 요인 : 해충, 쥐, 곰팡이
- 기계적 요인 : 수확, 건조, 수송, 도정

● 벼 적정 저장조건

벼의 수분함량	저장온도	습도	산소	탄산가스
13 ~ 15%	15℃	70% 이하	5~7%	3~5%

벼의 저온저장 효과 ※ 저온저장(온도 15℃, 습도 70%)

- 해충에 의한 피해가 적음
- 호흡에 의한 품질저하가 적음
- 외관이나 식미가 좋음
- 수분감소에 의한 중량감모가 적음
- 발아율이 높고 비타민B의 감소가 적음

밭작물 재배 주요 체크 리스트(10월)

식량작물팀 | 659-4491

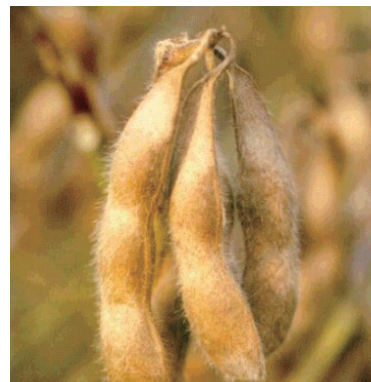


작물별 수확방법

콩



- 수확 시기 : **10월**(개화 후 60~70일 후)
 - 잎이 모두 떨어지고 꼬투리의 80~90%가 푸른빛이 없고 **황색 또는 갈색으로 말랐을 때 수확**
 - 수확 후 말릴 때 비를 맞지 않도록 비닐 등을 덮어 줌(미이라병, 자주무늬병 예방)
 - 탈곡한 콩은 정선기 등으로 이물질 제거 후 잘퍼서 말린 후 건조하고 서늘한 곳에 보관



| 수확적기의 꼬투리 |

고구마



- 수확 시기 : **10월**(재배 품종 및 재배 환경을 고려하여 수확)
 - 밤고구마(120일), 풀고구마(110 ~ 130일), 호박고구마(130일 이상)
 - 풍원미 : 110 ~ 120일
(120일을 초과시 과다비대 및 표피 갈라짐 발생)
※ 재배환경에 따라 수확시기는 유동적임
- 저장을 하거나 전분용으로 이용하기 위해서는 **10월 이후 전분가가 높은 시기에 수확하는 것이 좋음**
- 고구마는 10℃ 이하의 낮은 온도에 접하면 저장성이나 싹트는 힘이 낮아지므로 **서리가 내리기 전까지 수확작업 완료함**
 - 수확한 고구마는 수확 후 1주일 이내에 온도(30~33℃), 습도(90~95%)에서 **3~4일간 아물이(큐어링)처리**를 해야 장기간 보관할 수 있음
 - 본 저장은 온도 12~15℃, 습도 85~90%에 보관함
 - 온습도를 맞추기 어려운 경우, 수확 후 반나절 정도 텃밭에서 건조 후 환기가 잘되는 그늘진 곳 (다용도실, 베란다)에 스티로폼, 상자를 깔고 보관
 - ※ 냉장 및 냉동보관 금지 (10도 이하의 경우 부패 발생)



보리 파종



시비 및 포장 준비

- 퇴 비 : 1,200kg/10a
- 포장정지 : 파종(정식) 하루 전 또는 당일
- 화학비료 시비량(밀거름)

(단위 : kg/10a)

맥종	내도복성	성분량			실량		
		질소	인산	칼리	요소	용성인비	염화加里
겉보리	강	3.6	3.6	3.8	8	37	7
쌀보리	중~약	3.1	3.1	3.1	7	34	5
맥주보리	강	4.6	4.6	3.8	10	37	7
	중~약	3.1	3.1	3.1	7	34	5

농업기술센터에서 토양검정 후 시비 원칙



파종 및 추비

- 종자소독 : 감부기병, 줄무늬병 예방을 위해 실시
- 파종 하루 전 보리 소독 약제를 종자 1kg에 가루약 2.5g의 비율로 잘 섞어줌
- 파종적기 : **10월 20일 ~ 11월 10일**
- 보리는 겨울나기 전에 잎이 5~6매가 나와야 안전하게 월동 가능
- 파 종 량 : 흠어뿌림(16kg/10a), 줄뿌림(11~14kg/10a)
- 추 비 량 : 2월 중하순 시비

(단위 : kg/10a)

맥종	겉보리,쌀보리		맥주보리	
내도복성	강	중~약	강	중~약
추비량(요소)	12	10	7	4



| 감부기병 |



| 줄무늬병 |

가을 배추·무 재배관리

소득작목팀 | 659-4488



웃거름 주기와 물 관리는 수량과 품질에 직결됩니다!

웃거름 주기

- 배추는 아주심기 후 15일 간격으로 3~4회 나누어 줌
- 배추 결구 초기에 염화칼슘 0.3%액(물 20L에 60g, 5일 간격 3회)과 붕산 0.2%액(물 20L에 40g, 2~3회)을 잎에 뿌려 석회, 붕소 결핍을 예방토록 함
- 무는 웃거름을 2회 정도 나누어 주며, 1차는 파종 후 20일에 포기 사이에 주고, 2차는 1차 웃거름 후 15일에 이랑어깨 부위에 줌

<가을 배추·무 웃거름 표준 시비량>

(단위 : kg/10a)

구 분	배추(4회)				무(2회)	
웃 거 림	1차	2차	3차	4차	5차	6차
요소	7	8	12	8	11	11
염화加里	-	7	8	7	8	8

물 관리 및 포기 묶기

- 파종 후 40~50일(정식 후 20~30일)경인 결구초기는 수분을 가장 많이 요구하는 시기로서 밭이 건조하지 않게 관리해야 함
- 토양이 충분히 젖도록 관수하여 석회결핍증 등 생리장해 예방
- 가을배추는 품종 특성 상 포기를 묶지 않아도 정상적으로 결구함
- 10월 중순경 포기를 묶으면 포기무게 감소하며, 노동력만 가중됨



| 스프링클러 관수 |



| 석회 결핍 |



| 붕소 결핍 |

배추·무 병해충 방제

- 무름병, 노균병, 균핵병, 진딧물, 나방류, 벼룩잎벌레 등 예찰 및 방제
- 결구되기 전까지 병해충 방제를 철저히 해야 함



| 무름병 |



| 노균병 |



| 벼룩잎벌레 |

마늘·양파 본포 재배관리

소득작목팀 | 659-4488



채
소

마늘 파종 후 관리

본밭 관리

- 마늘 심은 후 가뭄 시 토양이 건조하지 않도록 관리(스프링클러나 고랑관수)
 - 토양이 건조하면 양분 및 수분 흡수 불량으로 생리장해 및 언 피해(동해) 우려
 - 15일 간격으로 30mm 정도 관수

잡초 관리

- 마늘은 재배기간이 길기 때문에 잡초를 제때 제거하지 않으면 많은 노력이 소요되며 수량도 크게 감소하므로 적기에 잡초 방제
- 제초제를 사용한 경우, 비닐은 3~4일 지난 후에 덮어서 가스 피해를 예방하고 바람에 날리지 않도록 고정함



양파 육묘관리 및 정식

육묘관리

- 육묘 초기 잘록병, 고자리파리, 파밤나방 등을 방제해줌
- 본 잎 2~3매 될 때 묘를 1cm 간격으로 솟아줌
- 잡초를 제거해주면서 동시에 노출된 뿌리부분을 덮어줌

밭 준비 및 밑거름 주기

- **정식 2주 전**까지 석회를 고루 뿌려서 산도(pH 6.3~7.3) 교정
- 완숙퇴비, 밑거름, 토양살충제 등 살포 후 이랑 만들고 멀칭함

<양파 밑거름 표준 시비량>

(단위 : kg/10a)

비료종류	요소	용성인비	황산가리	석회	퇴비
밑거름량	17.4	38.5	12.9	200	2,000

* 비료 성분량은 요소 46%, 용성인비 17%, 황산가리 45% 적용

아주심기 (정식)

- **심는 시기** : 평균기온 15℃ 되는 시기(평균 4℃로 내려가기 25~30일 전)
 - 너무 빠르면 분구·추대되기 쉽고, 늦으면 동해·건조 피해 발생
 - **조생종**(10월상~10월중), **중생종**(10월상~11월상), **만생종**(10월하~11월중)
- **아주심기에 알맞은 묘**
 - 육묘일수는 파종기가 빠를 때 45~55일, 늦을 때 35~45일
 - * 비닐 멀칭재배는 **기준보다 작은 묘 이용하는 것이 좋음**
 - 노화묘는 활착이 늦어지고, 수량도 적어짐(특히 조생종)
 - 줄기 굵기 6~7.5mm, 키 25~30cm, 잎수 4매 정도
- **심는 방법**
 - 120cm 이랑에 6줄, 포기사이 10cm를 표준(33,000주/10a)으로 함
 - 심는 간격 : 15~20cm(줄 사이)×10~15cm(포기 사이)
 - 3cm 깊이로 똑바로 서도록 심어서 활착 촉진, 서릿발 피해 경감

심은 후 물 관리

- 정식 후에는 물을 충분히 줘야 뿌리가 잘 뽏고, 활착이 잘됨
- 물은 분수호스나 스프링클러 등으로 이랑 위로 주는 것이 좋음
- 기온이 낮을 시 물은 따뜻한 날에 일찍 주고, 오후에는 땅 온도가 올라가도록 함
- **골에 물을 대어 줄 때는 어느 정도 물이 골에 차면 바로 물을 완전히 빼주어야 함**
(고랑에 물을 그냥 두면 습해 발생)



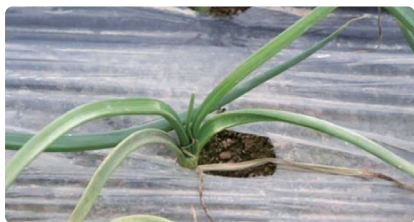
| 배수로, 스프링클러 설치 |



| 아주심기 후 골에 물대기 |

주요 병해충 예방

- **양파 노균병** : 묘상, 아주심기 전후, 월동 전후에 예방위주로 방제
- **흑색썩음균핵병** : 뿌리 발아 시 병원균 침입 차단(토양·씨마늘 소독 등)
- **뿌리응애** : 묘상, 파종·정식 전, 월동 직후 예방위주 토양관주 처리



| 노균병(생육초기) |



| 흑색썩음균핵병 |



| 뿌리응애(뿌리 상처-썩음병 발생) |

고품질 블루베리 생산을 위한 월동 전 과원관리 요령

소득작목팀 | 659-4475



수확 후에도 새 가지가 발생하고 꽃눈이 생김

- 블루베리는 수확이 끝난 가을에도 새 가지가 발생해 9월 하순에서 10월 상순까지 성장하면서 가지 선단부에 꽃눈이 착생
- 봄가지에서 형성된 꽃눈이 늦여름에 형성된 꽃눈보다 개화와 과실 성숙이 빠르고 충실함
- 가지다듬기가 너무 늦어지면 꽃눈 형성을 억제하고 후기생장을 촉진하므로 가지 굳어짐을 지연시킴

휴면상태로 일정기간 저온을 거쳐야 정상생육

- 블루베리가 자랄 때는 잎과 눈이 저온과 연피해에 견딜 수 없으나 휴면기에 들어가 낙엽이 되고 월동 준비를 마치면 높은 내동성을 얻게 되어 생존력이 높아짐
- 휴면을 타파하려면 7.2℃이하의 저온에 노출되어야 하며, 노출시간을 품종마다 다름

부리활동이 늦게까지 지속되도록 관리



- 가을이 되면 대기온도가 낮아짐에 따라 지온도 낮아짐
- 9월에는 지온이 20℃이하로 낮아지므로 부리 생장이 다시 왕성해짐
- 10월 단풍기에 접어들면 부리의 활동은 다시 약해지지만 늦가을까지도 부리 활동이 계속되므로 건조에 유의

블루베리 과원 관리

- 가을비료는 과실에 소비된 나무의 저장양분을 증가시켜 이듬해 새로운 가지자람을 좋게하고 개화와 결실도 좋게 함
- 물주기는 흙의 건조상태에 맞춰 부리활동이 계속되는 늦가을까지는 주기적으로 실시
- 줄기썩음병과 가지마름병 등 병이 발생했던 가지와 잎은 자르거나 수거해서 땅에 묻거나 불에 태워 과원을 청결하게 관리



- 갈색날개매미충 등 알을 낳으려고 숲에서 날아오는 해충은 과원 주변에 끈끈이트랩을 설치하는 등 피해 예방
- 여름철 고온기와 늦가을의 과원 흙 건조는 뿌리 자람을 저해하므로 수분을 적절히 유지
- 태풍이나 강풍이 많이 발생하는 지역에서는 방풍시설이나 받침대를 설치하여 나무의 쓰러짐을 예방

블루베리 주요 병해충

갈색무늬병



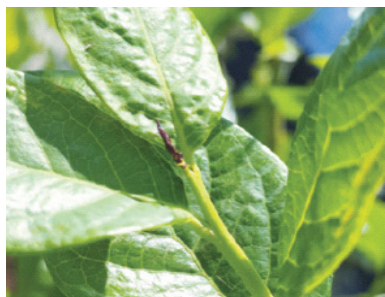
- **병징**
 - 고온 다습한 가을 환경에서 병반이 잘 현성되며, 비가오는 시기에 분생포자를 형성하여 전반됨
 - 발생 초기 작고 약간 패인 황색 반점이 잎과 과실에 발생하며, 반점이 커지면서 어두운 갈색과 자줏빛이 섞인 검은색이 됨
- **병해관리**
 - 병든 과실이나 잎에서 월동하므로 병들거나 바닥에 떨어진 과실, 잎, 가지를 깨끗이 제거함

줄기마름병



- **병징**
 - 지제부에서 분지되어 나온 줄기의 일부분에 시들음 증상을 일으키며, 심한 경우 나무 전체에 피해
 - 감염된 부위를 자르면 갈변되어 있음
- **병해관리**
 - 봄을 맞아 전정할 때 마른 줄기나 가지를 잘라 제거 하여 바로 소각

블루베리혹파리



- **병징**
 - 유충과 성충의 크기는 2mm정도로 매우 작으며, 주로 신초에서 발생하며 피해입은 신초는 끝이 오그라들고 검게 썩음
- **병해관리**
 - 피해 신초와 꽃눈은 발생초기 즉시 제거, 끈끈이트랩 설치 시 피해가 심한 식물체 주변 바닥에 설치

향과 영양이 뛰어난 약용작물 간편하게 즐기기

소독작목팀 | 659-4487



조리하지 않고 채소로 먹기에 좋은 약용



| 참당귀 |



| 오가피 |



| 황기 |

- 삼겹살 구이는 우리나라에서 계절을 가리지 않고 가장 인기 있는 메뉴 중 하나로 쌈채소를 곁들여 먹는 것이 일반적입니다.
- 상추, 겨자잎, 케일뿐만 아니라 방풍, 어수리, 곰취 및 일당귀 잎과 같은 약용작물도 매력적인 풍미를 가져 맛과 건강을 챙기는 일석이조의 쌈채소 역할을 하고 있습니다.
- 방풍은 감기와 두통에 좋습니다. 어수리는 혈액순환, 곰취와 일당귀는 피로회복에 효과적입니다. 특히 방풍과 일당귀의 어린잎은 맛과 향이 뛰어나고 연하여 샐러드용 채소로도 손색이 없으며, 몸을 따뜻하게 하고 여성질환과 변비에 좋아 여성들의 다이어트용 샐러드에도 적합합니다.

차로 우려 내 마시기 좋은 약용작물

- 경제 발전과 함께 다양한 식문화가 발달 하면서 음식 섭취의 목적은 더 이상 단순한 영양 공급에 그치지 않습니다.
- 최근 식문화에서 차(茶)는 식사만큼이나 중요합니다.
- 우리나라 20세 이상 성인 1인당 연간 커피 소비량은 2021년 기준 353잔(세계 평균 132잔 대비 2.7배)으로 1일 1잔 정도를 섭취하고 있습니다. 이처럼 우리나라 차 문화와 소비에 커피가 많은 부분을 차지하고 있지만, 한편 카페인으로 부작용을 우려하는 시선도 존재합니다.



- 이런 상황에서 커피 못지않게 매력적인 향을 가진데다 건강에도 좋은 약용작물을 차로 즐기는 방법이 주목받고 있습니다.
- 한방차로 제조할 수 있는 인삼, 도라지, 산수유, 오미자, 구기자 등 잘 알려져 있지만 그 외에도 참당귀, 황기, 지황, 천궁, 우슬, 익모초, 삼지구엽초, 감초, 오가피 등 다양한 약용작물들이 차로 이용되고 있습니다.



| 도라지 |



| 천궁 |



| 지황 |



참당귀

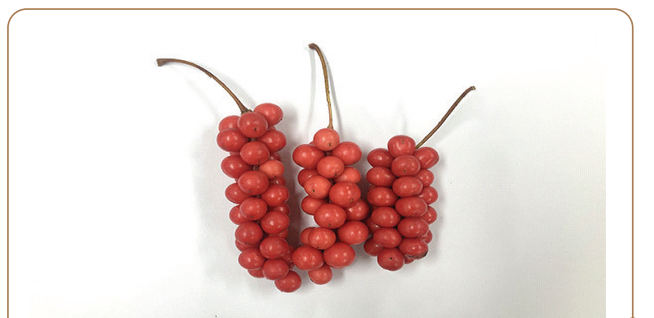


일당귀

- 약용작물은 저마다 특징적인 향을 가지며 다채로운 향만큼이나 다양한 효능을 보여 취향과 필요에 따라 차의 재료로 선택할 수 있습니다.
- 대표적으로 쑥, 익모초, 천궁은 몸을 따뜻하게 하고 혈액순환과 여성 질환에 좋습니다. 황기와 오가피는 혈액순환을 돕고 기운을 회복시켜 피로회복에 좋은 것으로 알려져 있습니다. 이러한 한방차는 시중에 유통 중인 제품도 다양하고 가정에서 원료를 직접 구입하여 볶아서 차로 섭취 하여도 좋습니다.



참당귀



일당귀

고병원성 AI 예방을 위한 차단방역 요령

경영기술팀 | 659-4481



● 조류독감이란? 조류독감 바이러스로 의한 급성전염병으로, 제1종가축전염병

● 고병원성 AI 임상증상

- 닭 : 사료섭취 감소, 벼슬청색증, 머리안면 부종, 급격한 폐사, 졸음, 산란율저하 등
- 오리 : 산란율 저하, 경미한 폐사(AI 임상증상 발현 경미)



| 머리안면 부종 |



| 벼슬 청색증 |



| 다리 청색증 |

● 양계농가 조류독감(AI) 차단방역 요령

- ① 농장 내·외부를 매일 소독하고, 축사 주위에 생석회 도포
 - 매일 아침 작업 전에 반드시 농장 주변에 철새분변 여부를 확인하고, 분변 위에 소독액을 뿌린 후에 제거
- ② 농장 내 축사별 소독조 설치·운영 및 축사별 전용장화 비치·착용
- ③ 농장경계, 축사, 사료보관시설에 울타리를 치고 그물망 설치 및 문단속 철저
 - 계분벨트, 팬 공간, 배수로, 전기시설 등을 통해 야생동물이 출입하지 않도록 시설 보완하고 설치한 그물망을 점검하여 필요 시 보수
- ④ 축사·왕겨창고, 퇴비사 등에 야생조류·야생동물이 드나들지 않도록 문단속 등 유입 차단
- ⑤ 외부인 및 외부차량의 농장출입을 최대한 통제 및 세척·소독 철저
 - 사람이나 사료차량 등이 농장 출입 시에는 차량 및 개인소독 철저
- ⑥ 농장 내 야생조류의 먹이가 될 수 있는 사료·왕겨를 두지 않도록 하고 농장 주변에 잔목·잡초를 제거하는 등 청결 유지
- ⑦ 철새도래지 및 야생조류가 출몰하는 논·밭·저수지 등 인근지역 출입 자제

● 양계농가의 경우 고병원성조류인플루엔자(HPAI) 독감예방접종이 꼭 필요함 ●

주요농산물 가격정보

경영기술팀 | 659-4480



구 분		서울	부산	광주	순천	전국평균	전년동월
쌀 20kg	유기농	146,970	131,375	127,850	-	136,220	133,805
	무농약	106,550	139,000	117,500	-	105,295	107,690
	일반	54,955	55,400	54,033	57,250	55,326	48,425
감자 (수미) 1kg	유기농	13,000	10,485	3,960	-	9,006	4,800
	무농약	5,068	9,775	4,590	-	6,013	6,742
	일반	3,085	3,012	3,830	3,145	3,350	4,150
상추 (적) 100g	유기농	3,507	-	-	-	3,253	3,319
	무농약	2,390	2,740	1,653	-	2,831	3,522
	일반	1,780	1,616	2,100	1,700	1,769	1,903
깻잎 100g	유기농	4,717	6,000	4,000	-	5,313	9,020
	무농약	6,947	8,810	9,533	-	8,437	8,137
	일반	3,288	3,130	3,673	3,325	3,077	3,273
양파 1kg	유기농	5,465	5,460	3,210	-	4,712	4,006
	무농약	4,778	3,400	3,990	-	4,283	4,621
	일반	2,102	1,810	2,243	2,240	2,069	2,616
마늘 (깐마늘) 1kg	유기농	-	-	-	-	-	-
	무농약	27,095	28,310	22,967	-	27,970	34,892
	일반	8,973	8,297	8,236	7,825	8,541	13,425
토마토 1kg	유기농	16,275	13,140	12,530	-	13,560	11,136
	무농약	13,150	-	-	-	13,150	8,633
	일반	9,115	7,940	9,310	9,630	8,774	6,811
파 (대파) 1kg	유기농	10,990	13,633	-	-	11,873	11,257
	무농약	12,283	-	7,333	-	10,773	12,177
	일반	3,046	3,675	3,775	3,750	3,220	3,618
팽이버섯 1kg	유기농	-	-	-	-	-	-
	무항생제	5,340	4,693	4,067	-	5,320	5,487
	일반	3,947	3,767	3,967	4,127	4,087	4,420

※ 자료출처 : 한국농수산물유통공사(2023. 9. 14. 기준)

※ 자료검색방법 : www.kamis.co.kr (친환경농산물, 가격정보 → 소매가격 → 품목별)을 이용하면 보다 다양한 농산물의 가격정보를 검색할 수 있습니다)

2023년산 동백종자 수매 안내

경영기술팀 | 659-4480



여수시에서는 여수동백화장품 원료생산을 위해
2023년산 동백종자를 수매하오니 시민 여러분의 많은 관심과 참여바랍니다.

수매개요

- 수 매 기 간 2023. 10. 18.(수) ~ 11. 10.(금) ※ 수매량 초과 시 선착순 마감
- 수 매 량 2,000kg(건조된 동백종자) ※ 개인별 수매량 40kg이하 제한
- 수 매 단 가 5,000원/kg
- 수 매 장 소 여수시동백기름가공품생산·판매사업장(농업기술센터 내)
- 출(지참)서류 통장 사본, 신분증 사본
- 문 의 처 여수시농업기술센터 기술보급과 소득작목팀
(☎659-4486, 4487)

수매 가능한 동백종자

- 열매가 벌어져 낙과된 금년도 종자
- 낙과되지 않은 종자는 외과피가 벌어져 열개된 종자
※ 외과피가 열개되지 않은 미성숙 종자, 부패된 종자, 묵은 종자, 이물질이 섞여있는 종자는 수매불가

종자 수집 후 세척·건조

- 수집한 종자는 맑은 물에 1~2회 세척 후 햇볕에 5일 이상 반드시 건조
(건조가 덜된 종자는 쉽게 부패함)



| 수매 적합한 동백종자 |



| 수매 부적합한 동백종자 |

함께 나누는 이달의 소식



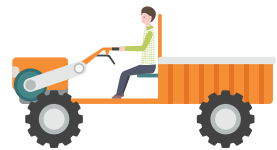
2023년 국제농업박람회에 당신을 초대합니다. 문의 : 농촌진흥청 농촌진흥팀 ☎659-4463

- 기 간 2023. 10. 12.(목) ~ 10. 22.(일)/11일간
* 개막식 : 10. 12.(목) 14:00 / 순천시 국가정원스포츠센터(축구장)/ 참석인원 : 2,000명
- 장 소 순천만생태문화교육원 일원(순천시 생태배움길 22 등, 순천만국제정원박람회 옆)
- 주 제 『농업이 세상을 바꾼다.』 (지구와 인간의 건강을 지켜주는 농업)
- 행사내용
 - 참여국가 : 40개국 500기관단체 등
 - 관 람 객 : 100만명(현장 38, 온라인 62)
 - 전 시 관 : 3개존 12개 전시 · 판매장(기후변화·치유농업 전시 및 비즈니스산업, 체험 등)
- 입장권 예매처 인터파크 티켓

2 경운기 운행 수칙 준수하여 안전사고 예방합시다.

경운기 안전사고 현황

- 최근 3년간 전국 농기계 사고 중 가장 높은 비율을 차지하는 기종이 경운기임.
(동력경운기가 전체 사고의 47.9%, 147건 차지)
- 2020년부터 2022년까지 전남도내 경운기 사고 사망자는 매년 20명 이상,
올해 상반기에 12명의 사망사고 발생 / 7월초에 우리 시에서도 사망 및 중상 사고가 발생



경운기 운행 안전수칙

- ▶ 경운기 운전석 및 트레일러에 동승자를 태우면 안 됨.
- ▶ 경운기 방향 클러치는 지극히 저속으로 달리거나 포장 내에서 선회할 때만 사용, 도로에서는 핸들을 사용하여 방향 전환
- ▶ 운전자는 수로나 도랑 근처에 너무 가까이 가지 말고, 선회할 수 있는 충분한 공간을 확보한 후 주행
- ▶ 벨트 연결 및 부속 수리 시에는 반드시 엔진 작동을 멈춰서 손가락 부상 예

3 「농기계임대사업소」 농기계임대료 50%감면 2023년 12월까지 연장합니다!

- 감면기간 : 2023. 1. 1. ~ 2023. 12. 31.
- 운영기종 : 83기종, 152대
- 감면기준 : 1농가/1기종/2일 감면 임대료 적용 * 감면율 : 50%
- 현지운반 : 대형농기계(콤바인, 트랙터, 스kid로더)는 현장까지 무료운송
※ 작업전날 오후 4시이후 출고가 가능
- 임대문의 : 농기계임대사업소 ☎659-4466

