

11

2023_vol.165

이그미

- 02 벼농사
- 03 밭작물
- 05 채소
- 07 과수
- 09 특 작
- 11 축 산
- 13 과학영농
- 15 농산물 가격정보
- 16 홍 보



여수시농업기술센터
(기술보급과)

쌀 잘 고르고 더 오래 맛있게 먹는 방법

식량작물팀 | 659-4492



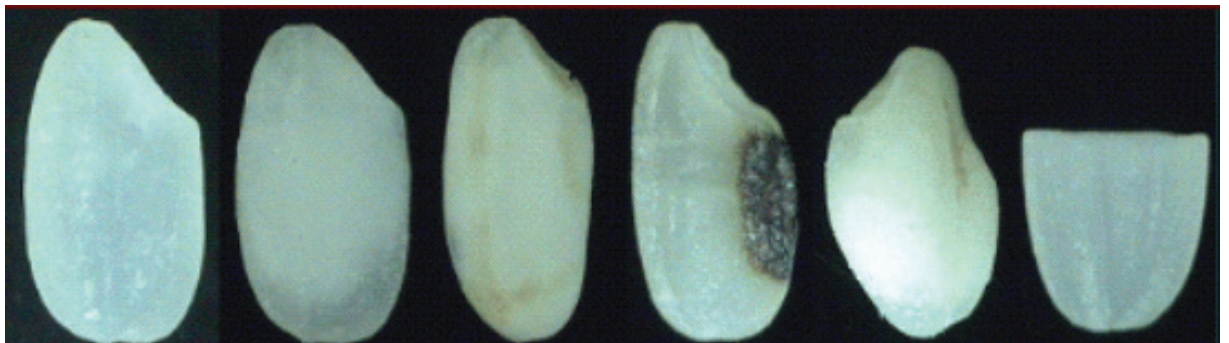
맛있는 쌀 고르기

● 쌀 포장지의 품질 표시사항 살피기

- 품목 확인(단일미 선택)
- 등급, 생산연도, 도정년월일 확인
 - 최근 것 선택(도정년월일의 경우 여름은 15일 이내, 겨울은 30일 이내의 쌀이 최적의 쌀)
- 완전한 쌀알(완전립) 확인
 - 쌀알에 불투명한 것이 보임(분상질립), 병해충 등으로 색이 변함(변색립, 피해립, 기형립), 금간쌀(싸라기)가 보이지 않는 쌀

품질표시사항

품	목	쌀	품	종	하이어미	원산지	여수
중	량	10kg	등	급	특상 / (상) / 보통		
생산년도	별도표기		도정년월일	별도표기			
주	소	전남	여수시	소라면	마산로 88-1		
판매원	상호명	여천농업협동조합미곡유통센터					
전화번호	(061) 692-4103						



완전립

분상질립

변색립

피해립

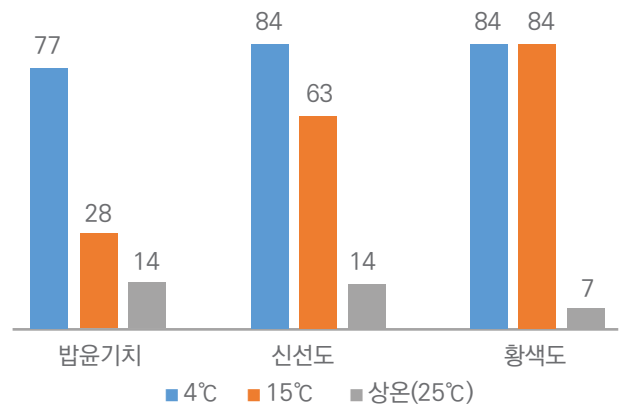
기형립

싸라기

상온이 아닌, 밀폐용기에 담아 냉장(4℃) 저장하기

● 저장 온도에 따른 쌀 품질 변화

- 냉장(4℃)으로 밀폐용기에 보관한 쌀이 밥맛, 신선도 색 변화가 적음
- 쌀의 저장온도가 4℃에서는 82일 후에 15℃에서는 58일, 상온인 25℃에서는 12일 후부터 밥맛이 변하기 시작함



보리 재배 기술

식량작물팀 | 659-4491









밭작물



보리의 생육

- **발 아** : 싹트는 온도는 최저 0~2℃
- **분얼(가지치기)**
 - 주간 앞 3~6개에서 가지치기 시작
 - 5~6매일 때 겨울나기 안전
- **유수형성** : 2월 초부터 유수형성 시작
- **출수 개화**
 - 이삭 출수 후 3~7일 뒤 개화하며, 개화 적온은 20℃전후
 - 개화 시각 : 오후 2시~4시
- **등 숙** : 출수 후 35~45일경에 성숙기에 도달함



월	10월			11월			12월			1월			2월			3월			4월			5월			6월													
시기구분	상	중	하	상	중	하	상	중	하	상	중	하	상	중	하	상	중	하	상	중	하	상	중	하	상	중												
생육과정	파종 및 출현						유묘기			월동			분얼기			유수형성기			등숙기																			
생육단계													엽수·분얼 증가			최고분얼기			신장기						성숙기		수확기											
																			출수기																			
													 포원기 분화			 소수분화 전기			 후기			 유수																
	엽원기						정단 생장																															
(Feekes)*	1			2			3					(3)			5			6			7			8/9			10			10.1			10.5			11	

보리 파종

- **종자소독** : 감부기병, 줄무늬병 예방을 위해 실시
 - 파종 하루 전 보리 소독 약제를 종자 1kg에 가루약 2.5g의 비율로 잘 섞어줌

전염경로	병해명
종자로 전염	걸감부기병, 줄무늬병
주로 종자로 전염	비린감부기병, 줄무늬마름병
일부 종자로 전염	푸른곰팡이병, 설부병

● 파종방법 : 파종깊이 2~3cm

재배방법	파종방법(cm)		파종량(kg/10a)	
	휴폭	파폭	전작	답리작
휴립광산파	150	120	-	16~20
세조파	20~30	5	13	11~13

- 트랙터 휴립복토기를 이용한 휴립복토시 로타리 깊이를 5cm정도로 조정

● 우리지역 파종적기 : 10월 20일 ~ 11월 10일

- 보리는 겨울나기 전에 잎이 5~6매가 나와야 안전하게 월동 가능
- 파종이 늦은 경우 파종량을 늘리고, 거친 퇴비를 덮어주며 골을 낮추고, 인산, 가리, 퇴비를 증시하여 복토를 충분히 해야함

재배 관리

● 습해 예방을 위한 배수로 정비

- 보리 파종시 1.5m~2m 간격으로 만든 고랑과 배수구를 연결해 배수 유도
- 논 가운데 물이 고이지 않도록 배수로 정비

● 습해 발생 시 대책

- 물이 고여있는 포장은 물빼기
- 피해 발생시 요소 2%액 엽면살포(2~3회)

● 웃거름(추비) 주는 방법 : 2월 중하순 새잎이 자랄 때 시비

(단위 : kg/10a)

맥종	겉보리, 쌀보리		맥주보리	
내도복성	강	중 ~ 약	강	중 ~ 약
추비량(요소)	12	10	7	4

● 잡초 방제

품목명	제형	적용약제 및 사용방법
리뉴론, 리뉴론티오벤카브, 리뉴론펜디메탈린, 뷰타클로르, 에틸플루랄린, 트리플루랄린, 티오벤카브, 펜디메탈린	수화제, 유제	파종복토 후 3~4일 이내
뷰타클로르, 티오벤카브	입제	파종 후 3일 이내
티펜설퓨론메틸	입상수화제	2~3엽기 이내
페녹사프로프-피-에틸	유제	3~5엽기 이내

- 토양처리제는 토양에 수분이 지나치게 많을 때 사용하면 약해가 발생하므로 물이 많으면 살포를 피함
- 흙덩이가 크면 약제 처리가 고르게 되지않아 약효가 떨어지므로 췌토 후 사용
- 반드시 작물에 등록된 약제만을 사용

배추·무 저온대비 및 적기수확

소득작목팀 | 659-4488



저온 대비

- 갑작스러운 추위에 의해 동해를 입을 수 있으므로 부직포, 비닐 등 준비, 기상예보에 따라 덮어줌
 - 0℃ 이하로 내려갈 때 : 부직포 피복 등 응급조치
 - **언 피해 예방효과 : 비닐+부직포 > 비닐**
 - ※ 언 피해 발생 : 배추 -8.0℃ 내외, 무 -1.5℃ 이하

후기 관리

- 병해충 방제(결구 전까지) : 노균병, 균핵병, 진딧물, 나방류 등 예찰 및 방제
- 후기에는 관수를 줄여주고, 생육부진 포장은 요소 0.2%액(40g/20L)을 잎에 뿌려줌

적기 수확

- 배추 · 무 수확시기

구 분	배 추	가을무(얼기 전 수확)
수확시기	11월 하순 ~ 12월 상순	11월 상순 ~ 하순

- 동절기 수확방법 : 맑은 날 오전 8시 ~ 오후 4시(상온)
- 수확 시 유의사항
 - 맑은 날 깨끗한 장갑을 착용한 후 수확작업을 함
 - * (배추) 지제부 절단 후 겉잎 제거 : 직출하용 6~7매, 장기저장용 4~6매, 김치가공용 8~9매
 - 수확용 칼은 예리하게 갈아서 사용, 칼날 토양 접촉 않도록 주의
 - 수확 중간에 칼날을 소금물(소금 7g/물 1L)에 담가 소독
 - 무청을 너무 바삭 자르면 자른 부위에 미생물 오염이 많아 부패 진행이 빨라지므로 주의

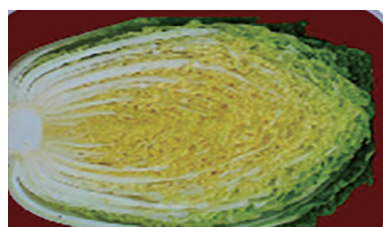
수확기 판단



결구도 80%(저장용)
(결구 잎이 겉잎에 싸여 있음)



결구도 90%(직출하용)
(결구 잎 선단이 겉잎과 나란함)



※ 직출하용은 시장 여건에 따라 결구도 80~90%에서 수확을 권장

마늘·양파 월동 전 관리

소득작목팀 | 659-4488



물 관리 및 잡초제거

- (물관리) 양파 **정식 후 물을 충분히 주어야** 뿌리가 잘 뻗고, 활착이 잘됨
- 겨울에도 토양이 건조하면 찬공기가 토양 속에 있는 뿌리까지 쉽게 들어갈 수 있어 얼어 죽기 쉬움
 - **물은 따뜻한 날 일찍 주어** 오후에는 햇볕에 지온이 올라가게 함
- 물은 분수 호스나 스프링클러 등으로 이랑 위로 주는 것이 좋음
 - 토양이 건조하면 토양 중의 양분 흡수 저해 및 동해 우려
- (잡초제거) 잡초는 **일찍 제거**하되, 마늘·양파 뿌리나 잎이 손상되지 않도록 함
 - 난지형에 잡초약 사용할 때는 비닐은 3~4일 지난 후에 덮고 고정함

서릿발 피해 예방

- 뿌리가 충분히 뻗지 못한 포장에서 흙이 얼었다가 녹을 때 발생함
- **숯구쳐 올라온 마늘, 양파는 잘 눌러주고** 뿌리부분이 완전히 묻히도록 흙을 덮어줌
- 토양이 과습하면 뿌리가 습해를 받으므로 **고랑에 물이 고이지 않게 배수로를 정비**

병해충 예방

- **양파 노균병(초기)** : 연한 노란색으로 변하면서 회색의 곰팡이 형성
 - 방제 : 묘상, 아주심기 전후, 월동 전후(등록약제 2~3종을 선택 및 살포)
 - 전년도 발생, 발생우려 시 아주심은 후 7일 간격으로 2회 예방 살포
- **흑색썩음균핵병** : (초기) 인경에 흰색 곰팡이, (진전) 전체가 흑색으로 변해 썩음
 - 방제 : 종구 소독, **파종·정식 전후, 월동 직후(1월말)** 등록약제 예방적 방제
- **무름병** : 습해 받은 못자리에 적용약제를 뿌려 예방



| 노균병 감염(유묘기) |



| 흑색썩음균핵병 |



| 무름병 |

주요 과수 수확 후 과원 관리요령

소득작목팀 | 659-4475



과
수

포도 저장양분 축적 및 병해충 관리



- 포도 수확이 마무리 되고 잎이 떨어지는 시기에 접어들면 과원 관리에 소홀할 수 있지만, 이때가 포도나무의 수세진단을 가장 정확하게 할 수 있는 시기임
- 한창 자라는 시기에는 잎으로 수관이 덮여 있어 정확하게 수세를 진단하기 쉽지 않지만, 잎이 떨어지는 시기는 잎이 모두 떨어져 봄부터 늦가을까지 생장한 가지를 그대로 볼 수 있어 농가 스스로 진단이 가능함
- 포도 수확이 끝나면 지금까지 비대 및 성숙에 사용되던 양분이 뿌리, 가지 등에 축적되어 다가오는 겨울철 저온과 건조에 대비해 나무를 보호하게 됨
- 갈반병, 노균병 등이 심했던 과원은 잎이 떨어진 후 병든 잎을 모아 태우거나 땅속에 묻어야 함

복숭아 밀거름 주기 및 병해충 잠복처 제거

- 복숭아의 밀거름은 땅이 얼기 전 11월에 주는 것이 좋음
- 봄에 가물었을 때 주면 비가 내릴 때까지 비료분을 흡수하지 못하다가 늦게 땅속으로 녹아 들어가면 비료의 효과가 늦게 나타남
- 밀거름은 질소 60~70%, 인산 100%, 칼리 50~60%정도 주는 것이 적당함
- 나뭇가지에 남아있는 봉지와 유인끈 등은 모두 제거하고 병해충의 잠복처는 태우거나 땅에 묻어 제거해야 함
- 겨울나기 병해충 방제는 낙엽이 시작되기 이전에 시행하여야 하며, 9월 하순에 석회보르도액 4~12식, 10월 하순에 4~8식을 20일 간격으로 1~2회 살포하면 다음 해 병해충 밀도를 낮추게 됨





사과 만생종 수확, 가을거름 주기 및 과원정비

- 후지 등 만생종은 마무리 수확을 11월 상순까지 완료해야 하며, 11월 중순까지 수확하지 못할 때는 기상예보를 파악하여 서리 등으로 인한 피해를 입지 않도록 유의해야 함
- 가을거름은 과실 수확 후 수세를 회복시켜 광합성 작용을 높이고 저장양분의 축적량을 증가시키기 위한 것으로 주로 속효성 비료를 말함
- 거름주는 양이 너무 많으면 2차 생장을 유발하여, 생성된 동화 물질을 소비하고 조직이 불충실해져 인 피해를 입는 경우가 있으므로 주의해야 함
- 조중생종은 수확 후 요소를 주고, 만생종은 토양시료 대신 10월 말에 3~5%의 요소를 엽면살포 하기도 함
- 사과 수확이 끝난 과수원에서는 사용한 반사필름, 부직포 등은 걷어 지정된 장소에 보관하거나 처리하도록 해야 함
- 관수시설은 동파 우려가 있으므로 내부 물을 완전히 빼주고 기타 농기구도 내년 사용에 사용할 수 있도록 깨끗이 정비한 후 보관해야 함

단감 수확 및 수확 후 관리

- 수확한 과일을 생리적으로 안정시키기 위해 예건처리 실시하며, 예건처리는 온도 변화가 적고 과일 온도가 오르지 않도록 그늘지고 통풍이 양호한 곳에서 3~5일 정도 건조
- 호흡량을 더욱 빨리 떨어뜨리기 위해 예냉처리 실시하며, 수확 후 20일 정도 0℃ 저온에서 알감 상태로 저온처리 함
- 저장조건 중에서 가장 중요한 온도는 0~2℃, 습도는 80~90%로 유지하는 것이 가장 좋으며 가스 조건은 산소 5%, 탄산가스 5~10%일 때가 생리장해 발생이 가장 적음
- 저장 중 주기적인 환기로 생리장해 발생을 예방하는 것이 중요함



약초로 만든 식단으로 건강 챙기세요

소득작목팀 | 659-4487



맥문동, 구기자, 갯기름나물(방풍)은 가정에서 쉽게 이용할 수 있는 약초로 몸과 마음을 편안하게 하고 체력을 높이는데 도움이 된다.

공부에 지친 수험생을 위한 약초로도 좋은 맥문동·구기자·갯기름나물을 활용한 영양 가득한 식단도 함께 소개한다.

◎ 먼저, 맥문동은 밥을 지을 때 넣어 먹으면 좋다.

- 맥문동은 한방에서 기침과 가래를 멎게 하고 기운을 돋우는 데에 좋다고 알려져 있어 수험생의 체력 유지에 도움을 줄 수 있다.
- 맥문동 쌀밥은 30분 이상 불린 백미에 깨끗이 씻은 맥문동을 넣어주면 간단하지만 영양은 더한 식단이 된다.

◎ 구기자는 잎으로 김치를 담글 수 있다. 구기자는 약재로 열매를 쓰고, 잎과 뿌리도 식재료로 활용이 가능하다.

- 구기자 잎에는 베타카로틴을 포함한 비타민과 무기질이 들어 있어 수험생의 피로감을 더는 데 도움이 된다.
- 구기자 김치는 구기자 잎을 소금으로 간을 하고 절여 간장, 액젓, 고춧가루 등을 넣은 양념장에 버무려 냉장 보관한다. 먹을 때 다진 마늘과 통깨, 참기름을 넣고 조물조물 무쳐 먹으면 된다.

◎ 마지막으로, 갯기름나물(방풍)은 볶음으로 이용할 수 있다.

- 갯기름나물의 생약명은 ‘식방풍’으로 밖에서 들어온 풍(風)을 잘 막아낸다는 뜻이다. 면역력을 높이고 감기예방에 좋다.
- 잎은 나물로 무쳐 먹을 수 있다. 끓는 물에 소금 한 숟가락과 잎을 넣어 데치고, 다진 마늘과 간장, 통깨, 소금, 들기름을 넣어 무치거나 팬에 살짝 볶아 먹을 수 있다.



| 맥문동 |



| 구기자 |



| 갯기름나물(방풍) |

만드는 과정



맥문동 쌀밥 - 1인분 기준

- 재료 : 맥문동 40g, 백미 100g
- 만드는 방법
 - ① 백미를 30분 이상 불린 후
 - ② 깨끗이 씻은 맥문동과 섞어 밥 짓기



구기자 김치

- 재료 : 구기자잎 200g, 진간장 1/2컵, 액젓 1/4컵, 물 1/2컵, 매실액 1/2컵, 고춧가루 1컵, 통깨, 참기름, 다진 마늘, 소금
- 만드는 방법
 - ① 구기자 잎을 소금간 하여 10분 정도 절인 후 그늘에서 4~5시간 말림
 - ② 간장, 액젓, 매실액, 고춧가루 등으로 양념장 만들어 버무려 냉장 보관
 - ③ 먹을 때 다진 마늘, 통깨, 참기름 넣고 조물조물 무치기



갯기름나물(방풍) 볶음

- 재료 : 갯기름나물 100g, 다진 마늘, 들기름, 통깨, 소금, 간장
- 만드는 방법
 - ① 끓는 물에 소금 넣고 갯기름나물 살짝 데친 후
 - ② 다진 마늘, 간장, 통깨, 소금, 들기름 넣고 조물조물 무쳐 팬에 볶음

소 럼피스킨병 발생이 의심되는 경우 신속히 신고해주세요

경영기술팀 | 659-4481



주요 임상증상

피부결절(혹)이 특징적인 임상증상

감염이 되어도 증상이 없는 경우도 있음

- 고열(40~41.5℃), 식욕부진, 우유 생산량 감소
- 피부에 지름 1~5cm 정도의 결절(단단한 혹) 형성
*결절 크기는 다양(5cm 이상)할수 있으며, 병이 경과함에 따라 결절중앙에 딱지가 생기고 탈락하며 궤양화
- 피부 외 눈의 각막, 구강 점막, 소화기, 호흡기 등의 점막에도 병변(결절 등)이 나타남
- 눈, 코의 분비물 증가, 과도한 침흘림
- 임신 소에서 유산, 수소의 불임 등



피부에 지름 1~5cm 정도 결절 형성



기관 내 병변



주둥이 및 입술의 궤양성 병변



구강 내 궤양성 병변

백신 접종 요령



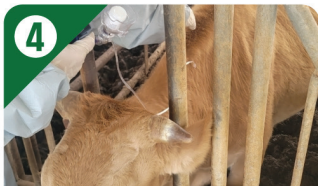
백신 확인



백신 희석
(백신동결건조분말+희석액)



소 보정



백신 접종

- 백신을 접종하면 소 마리마다 접종내역을 기록하여 주세요
- 백신 접종 후에는 소독 등 방역 조치하고 적어도 7일간은 다른 소와 접촉하지 마세요
- 백신 접종 중에 의심 가축이 발견되면 접종을 하지 말고 즉시 방역당국에 신고하여 주시기 바랍니다.

럼피스킨병이 발생한 농장은 **살처분 보상금 100% 지급**

다만, 전액 보상금을 받기 위해서는 발생 즉시 철저한 신고 등 방역수칙 준수 필요

전국 어디서나
국번 없이

1588-9060 / 4060

소 럼피스킨병(LSD)

- ☑ 사람에게 감염되나요? **NO!**
- ☑ 소고기, 우유 안심하고 먹어도 되나요? **YES!**



1. 럼피스킨병이 사람에게도 전파되나요?

럼피스킨병은 소(牛)만 감염되는 바이러스성 질병으로
사람에게는 전염되지 않는 가축질병입니다.



2. 감염된 소고기가 시중에 유통될 수 있나요?

럼피스킨병에 감염된 소가 발생한 농장은 모든 소를 살처분하고 있어,
식품 유통망에 유입되지 않아 소비자께서는 안심하셔도 됩니다.



3. 소고기 및 우유 등 수급 상황은?

이동 제한 등으로 일시적으로 한우 가격이 상승할 수 있지만
사육 마리수 등을 고려할때 수급이나 가격에 미치는 영향은 제한적이고,
원유도 가격 결정 특성상 가격 변동은 없을 것으로 전망됩니다.

4. 백신 접종으로 확산을 막을 수 있나요?

백신으로 충분히 방어가 가능하며,
사전에 비축 중인 백신 54만두 분량 이외 4백만두 분을 추가 수입하여
전국 모든 소에 대해 백신을 접종할 계획입니다.

비료 살포 전 토양검정 받으세요!

과학영농 | 659-4473



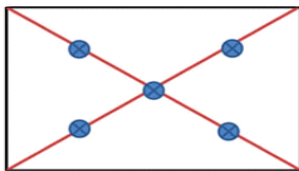
토양검정 이란?

- 사람이 매년 건강검진을 받듯 논밭도 매년 토양검정을 받아 **땅의 영양 및 건강상태를 검사**해야 합니다. 이를 통한 적절한 시비로 작물이 잘 자랄 수 있는 건강한 토양을 만들 수 있습니다.

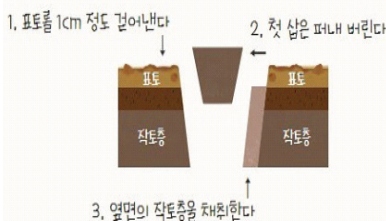
토양검정 시기

- 수확 직후 또는 파종 전 농한기에 **퇴비나 비료를 주지 않은 토양**을 15cm 깊이로 채취하여 농업기술센터에 의뢰하면 무료로 토양 검정이 가능합니다.

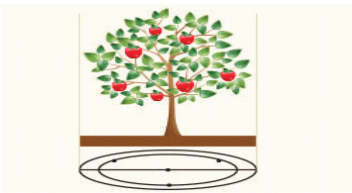
시료 채취방법



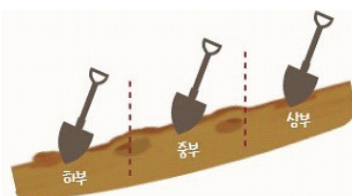
- 논밭당 5~10개 지점을 정하여 15cm 깊이 토양 채취



- 흙을 한 삽 파서 제거한 다음 옆면의 작토층을 채취
 - 모은 흙을 고루 섞은 후 봉투에 담기(1kg~2kg)
 - 여수시 농업기술센터에 의뢰(처방서 발급까지 2주 소요)
- ☎ 문의 : 기술보급과 과학영농팀(659-4472)



- 과수원은 대표과수 12주를 선정, 가지 끝을 기준으로 안쪽 3개 지점에서 30cm 깊이의 토양을 채취

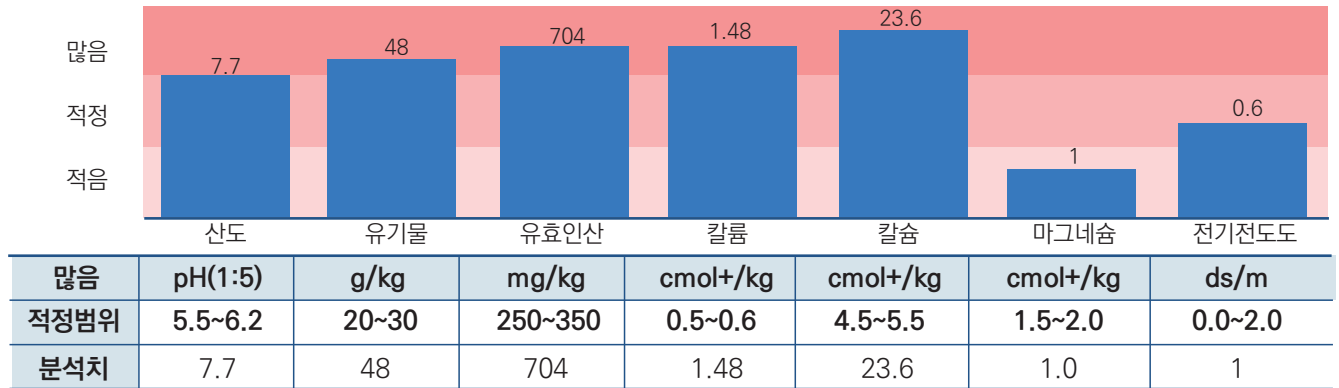


- 경사지에서는 상부, 중부, 하부로 나누어 구역별로 각 5~10개 지점에서 시료를 채취

토양검정 항목

- 검정항목은 토양의 산도(pH), 전기전도도(EC), 유기물, 인산, 칼륨, 칼슘, 마그네슘, 규산, 석회소요량 등입니다.

- 토양검정 결과표(예시)



▶ 비료 추천량(kg / 1,000㎡) 비료와 퇴비는 각각 한 종류만 선택하여 사용하십시오.

구분	질소질비료		인산질비료		칼리질비료		퇴비 종류				소석회 (석회고로)
	요소	유안	용성인비	용과린	염화칼리	황산칼리	우분퇴비	돈분퇴비	계분퇴비	혼합퇴비	
밀 거름	25	55	21	21	12	15	0	0	0	0	0 (0)
웃 거름	0	0	0	0	0	0	-	-	-	-	

〈참고〉 10a 당 화학비료 성분량(밀거름/웃거름) : 질소(11.6/0.0), 인산(4.3/0.0), 칼리(7.4/0.0)kg

산도

- 토양 중 양분이 작물에 쉽게 흡수될 수 있는지 여부를 알 수 있습니다. 보통 pH 6 ~ 7 범위에서 양분의 흡수가 높아집니다.
- ※ 작물별로 적정 pH범위가 다르므로 처방서를 확인하시기 바랍니다.

유기물

- 유기물은 비옥도를 나타내는 지표이며, 유기물이 많을수록 양 · 수분의 저장 능력 및 불량환경에 대한 완충능력이 커집니다.

인산

- 작물 초기 활착에 중요한 원소입니다. 유효인산은 토양 pH따라 크게 영향을 받으므로 pH를 적정(6.0 ~ 7.0)으로 유지해야 비효가 좋습니다.

치환성 양이온(칼륨, 칼슘, 마그네슘)

- 칼륨은 작물의 삼투압 조절, 칼슘은 식물의 세포벽 형성, 마그네슘은 광합성의 필수적인 원소입니다.

전기전도도(EC)

- 토양 중 녹아있는 양분의 많고 적음의 지표입니다 2dS/m 이하의 범위가 적정범위입니다.

주요농산물 가격정보

경영기술팀 | 659-4480



구 분		서울	부산	광주	순천	전국평균	전년동월
쌀 20kg	유기농	141,590	124,475	123,100	-	132,140	138,205
	무농약	124,075	130,750	117,500	-	107,215	97,990
	일반	59,936	58,900	63,166	66,450	60,069	48,233
감자 (수미) 1kg	유기농	11,423	10,485	4,290	-	9,561	-
	무농약	4,651	6,200	4,585	-	5,571	6,532
	일반	3,688	3,690	4,396	3,645	3,770	4,180
상추 (적) 100g	유기농	3,075	3,733	1,240	-	2,721	2,308
	무농약	2,220	2,407	1,653	-	2,481	2,421
	일반	1,613	1,796	1,920	1,735	1,595	1,016
깻잎 100g	유기농	4,717	9,500	4,000	-	6,593	7,847
	무농약	7,123	8,810	8,833	-	8,470	7,497
	일반	3,276	2,622	3,630	3,655	3,068	2,576
양파 1kg	유기농	4,813	5,460	3,510	-	4,626	5,816
	무농약	5,170	4,250	4,485	-	4,616	4,510
	일반	2,335	2,037	2,366	2,230	2,325	2,649
마늘 (깐마늘) 1kg	유기농	-	-	-	-	-	-
	무농약	27,662	29,067	22,967	-	27,860	33,418
	일반	10,227	9,862	9,790	8,825	10,099	13,470
토마토 1kg	유기농	20,330	12,415	11,080	-	15,262	12,786
	무농약	10,865	16,400	-	-	13,900	9,300
	일반	8,842	8,372	10,010	8,755	8,682	9,624
파 (대파) 1kg	유기농	8,043	7,600	-	-	8,813	14,337
	무농약	13,813	16,467	7,333	-	12,590	11,437
	일반	3,858	4,475	4,286	4,305	3,970	3,178
팽이버섯 1kg	유기농	-	-	-	-	-	-
	무항생제	5,540	4,813	4,067	-	5,413	5,433
	일반	4,393	4,433	3,973	4,467	4,273	4,180

※ 자료출처 : 한국농수산물유통공사(2023. 10. 12. 기준)

※ 자료검색방법 : www.kamis.co.kr (친환경농산물, 가격정보 → 소매가격 → 품목별을 이용하면 보다 다양한 농산물의 가격정보를 검색할 수 있습니다)

☒ 11월 1주째 이달의 소식

1 유옹미생물 연중 생산 무상공급 합니다!

문의 : 기술보급과 유옹미생물 배양실(☎659-4469)

- ✔ 공급 기간 연중 09:00~18:00(토·일요일, 공휴일 제외)
- ✔ 공급 장소 여수시농업기술센터 유옹미생물 배양실
- ✔ 미생물종류 4종(광합성균, 고초균, 유산균, 효모균)
- ✔ 공급 방법 여수시민 무상공급(본인 직접방문 수령)
※ 방문신청 시 여수시민 확인을 위해 신분증 지참 / 목적 외 사용, 미사용방치시 공급이 제한될 수 있음
- ✔ 용 도 농업(토양개량, 생육촉진 등), 축산·생활·환경(악취저감, 환경정화 등)

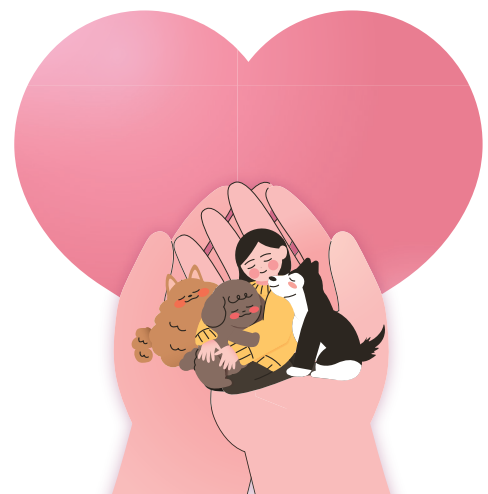
2 「농기계임대사업소」 농기계임대료 50%감면 2023년 12월까지 연장합니다!

- ✔ 감면기간 : 2023. 1. 1. ~ 2023. 12. 31.
- ✔ 운영기종 : 83기종, 152대
- ✔ 감면기준 : 1농가/1기종/2일 감면 임대료 적용 * 감면율 : 50%
- ✔ 현지운반 : 대형농기계(콤바인, 트랙터, 스kid로더)는 현장까지 무료운송
※ 작업전날 오후 4시이후 출고가능
- ✔ 임대문의 : 농기계임대사업소(☎ 659-4466)



3 「여수시 유기동물보호소」에서 보호하고 있는 유기동물을 입양해주세요.

- ✔ 입양대상 : 유기동물보호소에서 보호 중인 개 또는 고양이
- ✔ 참여방법 : 유기동물 공고번호 확인 후 입양 문의
※ 공고번호 확인 방법
- 동물보호관리시스템(www.animal.go.kr),
스마트폰 어플 '포인핸드',
네이버에 '여수 유기동물' 검색
- ✔ 문 의 : 농업정책과 동물방역팀(☎659-4429)
※ 유기동물 입양으로 다른 생명도 소중히 여기는
성숙한 반려인이 되어주세요.



여수시 농업기술센터 기술보급과

Tel. 659-4490~4494 Fax. 659-5845 <http://www.yeosu.go.kr/agr>