

신남여수

1

2024_vol.167

Yeosu Monthly Agricultural Technology Magazine

여수시 월간 농업 기술지

이그미

- 02 벼농사
- 04 발작물
- 06 채소
- 09 과수
- 10 특 작
- 12 축 산
- 14 과학영농
- 15 농업경영
- 16 홍 보



여수시농업기술센터
(기술보급과)

가루쌀(바로미2) 재배기술

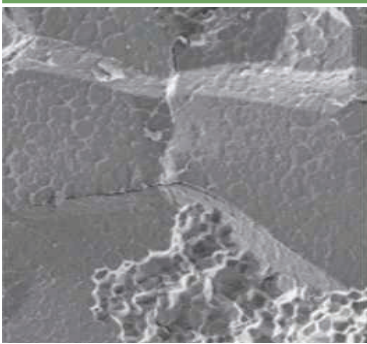
식량작물팀 | 659-4492



가루 쌀 이란?

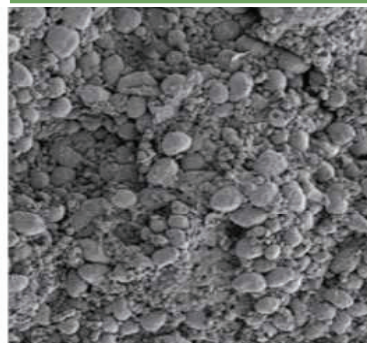
- 가루 형태의 쌀로 일반 쌀과 달리 전분 구조가 둥글고 성글게 배열되어 물에 불리지 않고 밀처럼 바로 뿜아 가루로 만들 수 있는 쌀

일반 쌀



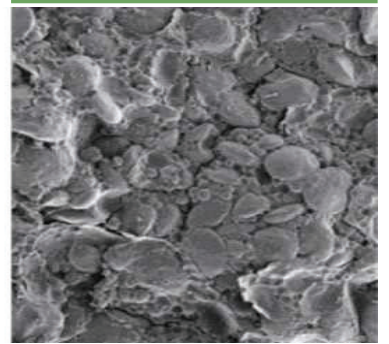
각지고 치밀한 배열

가루쌀



둥글고 성긴 배열

밀



둥글고 성긴 배열

가루 쌀 주요특성

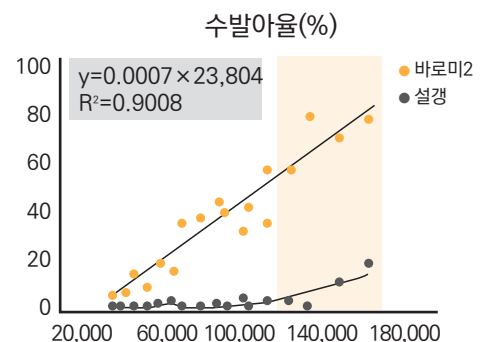
품종특성

품 종 명	출수기 (월.일)	벼 키 (cm)	이삭길이 (cm)	이삭수 (개)	수당 립수(개)	여분 비율 (%)	현미 천립중(g)	쌀수량 (kg/10a)
바로미2	7. 27.	76	23	11	120	85.7	18.4	475
새청무	8. 15.	85	21	15	90	91.4	23	541

- 포기당 이삭수가 11개로 다른 품종에 비해 적은 편 → 밀식 이앙 필요
- 천립중이 18.4g으로 가벼움 → 파종량 상자당 200g 준수 필요
- 병저항성 양호 : 도열병 강, 흰잎마름병 및 줄무늬 잎마름병 강

수발아 발생률 높음

- 조건(온도, 강우, 이삭패는 시기)이 맞을 경우 타 품종대비 수발아율이 급격히 증가함
→ 늦이앙(6월 말 ~ 7월 초)을 통해 이삭패는 시기를 8월 하순이 되도록 해야함



● 이삭패는 시기

- 이앙(6. 20. ~ 7. 5.) → 출수(8. 17. ~ 8. 31.)
- 등숙기간 온도가 높으면 잘 여물지 못함
- 초기 생육속도가 빠르고, 생육일수가 길지 않아 늦이앙에도 수량 확보 가능

여름기(50일간) 평균기온	현미천립중(g)	
	바로미2	일반벼
28 °C	15.3 (78%)	19.9 (94%)
22 °C	19.5 (100%)	21.1 (100%)
18 °C	21.0 (107%)	22.1 (105%)

● 수량성

- 만기 재배(475kg/10a), 보통기 재배(419kg/10a)
- 보통기 재배 시 7월 하순 출수를 하여 등숙기에 고온장해와 강우량 증가로 인한 수발아로 수량 감소

지 역		이앙시기(월, 일) 별 수발아율(%)						
		4.30	5.10	5.20	5.30	6.10	6.20	6.30
강원	춘천		10.8	12.4	7.7	3.1	7.6	
	철원	6.7	8.1	9.6	6.8	3.4		
충북	청주			43.7	13.2	6.8	1.3	1.4
	보은		43.3	29.5	20.1	6.5	7.7	
충남	예산			17.5	20.0	8.9	6.1	.8
	논산			23.0	29.4	9.8	7.2	9.1
경북	대구			52.0	23.2	11.6	8.0	8.6
	안동			26.1	22.9	8.4	8.1	4.6

가루 쌀 재배기술

구 분		관행	가루쌀
육묘	육묘상자 수	25~30상자/10a	30상자/10a
	파종량	200g~300g/상자	180~200g
	상자쌓기	20단	10~15단
	육묘방법	바닥 또는 선반육묘	바닥육묘
	물관리	2~3회/일	1~2회
	육묘일수	16~25일	8~12일
재배관리	이앙시기	5월 말 ~ 6월 상순	6월 하순 ~ 7월상순
	재식밀도	50~80주/평	80주/평
	질소시비	밑거름 70%, 웃거름 30%	밑거름 70%, 웃거름 30%
	완전물떼기	이삭팬 후 30~40일	이삭 팬 후 35~40일
수확 후 관리	수분함량	15%	14%

밭작물 주요 체크리스트

식량작물팀 | 659-4491



시설 감자

- 12 ~ 2월 : 야간보온을 위해 비닐터널을 설치하여 재배
 - 하우스 내 온도가 5℃ 미만으로 떨어지면 감자의 생장이 억제되고, 찬 공기에 노출된 잎과 줄기가 얼어 죽게 됨
- 2월 하순 이후 : 이른 봄 고온 피해 방지를 위해 주간 하우스 환기
 - 이른 봄 환기불량에 의해, 낮 동안 하우스 온도가 급격히 올라 고온 피해가 발생할 수 있으므로 하우스 결창(측창)을 열어 내부 온도가 30도 이상 오르지 않도록 한다.
- 비온 후 : 역병 억제 예방적 살포
 - 시설 감자 재배는 온도가 낮고 습한 경우가 많아 역병이 발생 할 수 있으므로 비 온 후에는 미리 예방적으로 약제를 살포함

저온 피해



동해



환기 불량 고온 피해



- 감자 괴경 터짐 증상을 막는 수확 전 관리
 - 괴경터짐 : 수확 시 감자 껍질과 육질부의 일부가 찢고 얇게 터지는 증상
 - 대책
 - 수확 하루 전에 잎줄기를 미리 제거하면 뿌리의 수분 흡수가 차단되어 괴경 내부의 팽압 상승을 막고, 감자 껍질의 상처치유를 촉진함
 - 굴취기의 굴취 속도를 늦추면 괴경 터짐을 줄일 수 있음
- 수확
 - 수확적기 : 잎이 마르고 감자 껍질이 굳어져 잘 벗겨지지 않을 때
 - 수확 시 유의사항 : 감자 손상 최소화, 수확 후 토양에 가능한 감자를 남기지 않아야 함
 - 저장 시 온·습도 관리 : 통풍이 잘되고 직사광선이 들지 않는 곳(창고, 그늘 등)에서 10일간 예비저장 후 본저장

고구마

● 묘상 준비(10a 재배기준)

- 묘상의 크기는 약 10㎡ 가 있어야 함
- 묘상의 폭은 120~130cm가 묘상관리 및 채묘작업에 용이하며 묘상 사이는 30cm가 적당하고 길이는 묘상의 크기에 따라 조정함
- 상토가 너무 얇으면 건조하기 쉽고 뿌리가 충분히 뻗지 못하며, 너무 깊으면 온도가 잘 오르지 않으므로 상토는 한 쪽에서부터 차례로 펼쳐야 함



● 씨고구마 준비(10a 재배기준)

- 필요한 묘 개수: 4,500~7,100본/10a
- 씨고구마 1kg에 묘 생산량은 20~30개 정도로, 10a당 씨고구마 필요량은 75~100kg 정도임
- 씨고구마는 병들지 않고 건전하며, 품종 고유의 특성을 가지고 저장 중 냉해를 입지 않은 고구마를 선택해야 함

2024년도 공급기관별 보급종 주요 신청 일정

공급처	작 물		신청기간
국립종자원	벼		11월 ~ 12월 말
	보리, 밀, 호밀		7월 ~ 8월 말
	콩, 팥		2월 ~ 3월 초
한국농업기술 진흥원	밭작물	콩, 팥, 녹두, 들깨, 참깨, 땅콩, 조, 수수, 기장, 옥수수	1월 ~ 2월
	특수미	찰벼, 밥쌀용, 향미	1월 말 ~ 2월
	맥류	겉보리, 쌀보리, 밀	(춘파용) 1~2월 (추파용) 7~8월
강원도감자종자진흥원	씨감자		(춘기) 11월 (추기) 8월
강원도홍천 옥수수 연구소	찰옥수수, 종실사료용, 팝콘용		11월 ~ 12월

※ 위 일정은 변동 될 수 있으며, 자세한 사항은 기술보급과 식량작물팀(☎061-659-4491)에 문의하시기 바랍니다.

시설채소 주요 병해충 방제

소득작목팀 | 659-4488



시설 병해충 예방 및 관리방법

- (정식 전 관리) 하우스 측창 및 출입구 방충망 설치, 잡초 제거, 이상증상 모 골라내기
- **조기 예찰 및 발생 초기에 방제**를 철저히 함
- **적절한 보온과 환기로 병 발생 억제, 병에 걸린 잎과 과실 신속히 제거**
- (병해) 저온다습으로 잎, 과실에 곰팡이병 발생 많음 → 잿빛곰팡이, 시듦, 역병 등
- (충해) 끈끈이트랩을 설치하여 예찰 → 가루이류, 총채벌레류, 응애류, 진딧물

구분	병 명		발생조건(피해)	대 책
병	흰가루병 (잎)		<ul style="list-style-type: none"> 건조하면서 일교차가 심하고 15~28℃에서 많이 발생(3~6월, 9~10월) 햇볕 쪼임이 부족하고 비료기가 많을 때 	<ul style="list-style-type: none"> 병든 잎과 과실은 신속히 제거 병발생 초기에 적용약제로 방제
	균핵병 (잎, 줄기, 과실)		<ul style="list-style-type: none"> 온도가 낮고, 습도가 높을 때 질소질 비료를 많이 주어 작물체가 연약하게 자랄 때 연작에 의해 병원균 밀도 높을 때 	<ul style="list-style-type: none"> 적절한 환기로 과습 방지 적정온도 유지(보온관리) 병든 식물체 제거 토양소독(태양열 또는 약제)
	잿빛 곰팡이병 (잎, 줄기, 열매)		<ul style="list-style-type: none"> 시설 내 온도가 20℃ 전후로 낮고 비닐천장에 이슬이 맺힐 정도의 습도가 높을 때 	<ul style="list-style-type: none"> 병든 식물체 조기 제거 적절한 환기로 습도를 낮추어 주되 보온에 유의 병발생 초기에 적용약제로 방제
	잎곰팡이병 (잎)		<ul style="list-style-type: none"> 시설 내 온도가 20~25℃이며 일교차가 크고, 특히 과습 시 급속히 발병 밀식, 다량관수 등이 병 진전 조장 	<ul style="list-style-type: none"> 병든 잎을 신속히 제거 저항성 품종, 종자소독, 환기 발병초기 적용약제 방제
	잎마름역병 (잎, 줄기, 과실)		<ul style="list-style-type: none"> 일교차가 크고 다습할 때 다발생 - 습도 91~100%, 온도 3~26℃ 환기불량, 다량관수 조건 환기창 주변부터 발생 	<ul style="list-style-type: none"> 질소질 비료 적정시비 배수 및 환기 철저 발병초기 적용약제 방제
바 이 러 스	토마토 반점위조 바이러스 (TSWV)		<ul style="list-style-type: none"> 총채벌레가 전염시키는 바이러스 병 잎에 황색의 둥근 반점을 형성하며 검게 괴사됨 과실은 기형, 착색불량 	<ul style="list-style-type: none"> 총채벌레 방제 철저 병에 걸린 식물체 즉시 제거하여 병 확산 예방

구분	병명	발생조건 (피해)	대책
바이러스	토마토 황화 잎말림 바이러스 (TYLCV)	<ul style="list-style-type: none"> • 가지과 작물(토마토, 고추, 파프리카, 감자 등)에서 담배가루이가 병을 매개함 • 잎이 황화, 위축되며 뒤틀리거나 잎 가장자리가 위로 말리어 오그라짐 	<ul style="list-style-type: none"> • 담배가루이 방제 철저 • 육묘~정식 초기에 예찰 철저 • 시설주변 잡초 제거 • 병에 걸린 식물체 즉시 제거
	쭉키니 황화 모자이크 바이러스 (ZYMV)	<ul style="list-style-type: none"> • 진딧물이 병을 매개함 • 병든 식물체의 접촉에 의한 전염 가능 • 잎에 모자이크 증상, 심하면 잎이 기형이 됨 • 과실 표면이 울퉁불퉁한 기형과 발생 	<ul style="list-style-type: none"> • 진딧물 방제 철저 • 즙액에 의한 접촉전염 예방위해 병든 식물체 즉시 제거
해충	총채 벌레류	<ul style="list-style-type: none"> • 꽃노랑총채벌레, 오이총채벌레 등 연중 발생 • 크기가 작아 발견하기 어려워 초기대처가 늦는 경우 많음 • 바이러스병을 전염시켜 큰 피해 	<ul style="list-style-type: none"> • 정식 전 앞작물의 잔재물 제거 • 잡초 등 발생원 제거 • 토양소독(땅 속의 번데기 제거) • 발생 초기에 약제를 살포하되 계통이 다른 약제를 번갈아 사용
	가루이류	<ul style="list-style-type: none"> • 가지과 작물(고추, 토마토, 파프리카, 감자 등)에서 주로 발생 • 식물의 즙액을 빨아먹어서 피해 • 그을음병과 바이러스병 등을 유발하여 상품성을 떨어뜨림 	<ul style="list-style-type: none"> • 약액이 잎 뒷면에 골고루 묻도록 살포 • 천적이나 미생물을 이용한 방제
	진딧물	<ul style="list-style-type: none"> • 잎채소와 열매채소에서 주로 발생 • 식물의 즙액을 빨아먹어서 피해 • 그을음병과 바이러스병 등을 유발하여 상품성을 떨어뜨림 	<ul style="list-style-type: none"> • 발생 초기에 약제를 살포하되 계통이 다른 약제를 번갈아 사용 • 작물의 잎 뒷면에 서식하므로 작물 전체에 골고루 약제 살포
	응애류	<ul style="list-style-type: none"> • 점박이 응애, 차먼지 응애, 녹응애 등 • 크기가 작아 육안으로 관찰이 어려워 바이러스병으로 오인하는 경우 많음 • 세대 기간이 짧고 연간 발생횟수가 많아 방제 어려움 • 피해 잎은 누렇게 변하여 말라 죽거나 신초가 오글거리며 생장이 억제됨 	<ul style="list-style-type: none"> • 방충망을 설치하여 사전에 해충이 유입되지 않도록 함 • 끈끈이트랩을 매달아 해충 여부 주의 깊게 살펴봄 • 계통이 다른 약제로 바꾸어 가면서 방제
	작은 뿌리파리	<ul style="list-style-type: none"> • 발작물, 채소, 화훼 등에서 전 생육기간 동안 발생 • 성충은 유기물이 풍부한 상토 또는 양액 육묘의 암면큐브 위 이끼에 산란 • 부화유충은 지제부와 뿌리에 해를 입혀 시들음병이나 청고병 같은 지상부 시들음증상 유발 	<ul style="list-style-type: none"> • 유충은 감자절편에 잘 유인되므로 깍두기 크기의 감자를 작물의 뿌리 주변에 놓아 발생여부와 발생량 예찰 • 노란색 끈끈이 트랩을 지상부 50cm 이하에 설치

고추 품종 선택 및 육묘상 준비

소독작목팀 | 659-4475



품종 선택 요령

- **(저항성 품종 선택)** 환경장해나 재해를 줄이려면, 병과 재해에 강한 품종 선택
 - 최근 품종 : 병(탄저병, 풋마름병, 칼라병 등)에 강하고, 대과형 품종 주력
- **(두 개 품종 선택)** 단일 품종보다는 두 개 정도 품종 선택하고, 새로운 품종 도입 시 단계적으로 신품종의 재배면적을 늘려감
 - 재배지 환경, 관리 조건, 소비자 기호성 등을 고려하여 2~3개 선택
- **(품종 재배특성 파악)** 재배할 품종에 대한 특성을 잘 파악하여 선택하고, 특히 신품종은 특성과 재배관리 요령 등을 어느 정도 파악 후 신품종 대체함
 - 재배특성 : 정식시기, 시비관리, 병 저항성, 신품종은 시범재배 후 대체함

품종 특성	재배관리 요령
초형이 큰 경우	충분한 재식거리 유지, 불량환경(배수, 그늘) 피해서 재배
잎색 진함, 연속·집중 착과형	꾸준한 시비 관리로 초세 유지
연속 착과, 대과종	정식 전 퇴비, 밑거름 충분히 사용

육묘상 설치

- **(소규모 재배 농가)** 모를 사서 심는 것이 좋음
- **(육묘상 설치)** 일사량이 많고, 배수가 잘 되며, 병해충 발생이 없고, 관리가 편하며, 관수장비와 전기 설치가 쉬운 곳에 설치
 - 육묘상은 포트가 지면에서 10cm 떨어지도록 벤치형태로 설치
 - 통기, 물 빠짐, 뿌리 형성 양호, 병원균 감염 방지, 모 생육 균일
 - 소규모 육묘 → 전열온상/ 대규모 육묘 전용시설 → 온수온상 이용
- **(상토 사용조건)** 배수성·통기성·보수성이 좋고, 비효가 오래 지속되는 깨끗한 것으로 겨울철에는 사용 전 7일 이상 따뜻한 곳에 둔 다음에 사용함

씨 부림(파종) 시기

- **(파종 시기)** 아주심을 예정일(4~5월)에서 **육묘기간을 역산하여 결정 (보통 70~80일)** * 품종, 재배작형, 포트 크기 등에 따라 육묘기간 달라짐
- **(노지재배 파종적기)** **2월 상~중순** * 정식(4월하~5월상)
- **(적정 온·습도 유지)** 단열재(전열선, 스티로폼) 보온재(부직포, 비닐 등) 사용
- **(싹틔우기)** 종자를 천에 싸서 공기가 잘 통하고, 수분이 부족하지 않도록 하고 온도를 28~30℃ 정도로 유지(씨부림적기 : 발아공이 부풀어 있는 상태)



| 도장묘 / 정상묘 |

겨울철 가지치기 시 화상병 의심 증상 발견시 즉시 신고

소독작목팀 | 659-4475



화상병 감염 증상

- 화상병은 장미과 식물에서 발생하는 세균성 병임
- 처음에는 꽃이나 과실, 잎 등의 도관을 따라서 더운물에 젖은 듯한 증상을 보이다가 감염이 심할 경우 끈끈이 같은 갈색 세균액 확인가능
- 겨울철 화상병이 발생한 배 과수원에서는 잎이 달라붙은 채 나뭇가지 전체가 검게 말라 죽은 것을 확인할 수 있음
- 병이 진전되어 심해지면 감염된 조직이 불에 탄 것처럼 짙은 갈색에서 검은색 또는 붉은색으로 썩어 죽는 특징

화상병 확산 방지를 위한 농업인 준수사항

- 농가에서 제거한 궤양과 나뭇가지를 과수원에 방치하지 말고, 반드시 파쇄기로 잘게 부수거나 파묻어야 함
- 작업자는 과수원 출입용 신발과 작업복을 외부 활동용과 구별해 사용해야 하며, 특히 외부 오염 물질이 내부로 유입되는 것을 막기 위해 과수원 출입 전·후에 소독해야 함
- 나무 한 그루를 작업할 때마다 가지치기용 가위와 톱 등 소형도구를 소독액에 90초 이상 담가 수시로 소독해야 함
- 대형 농기계인 분무기, 경운기는 과수원 출입 전 1차 소독하고, 작업 중에도 수시로 소독액을 뿌려줌
- 소독액은 70% 알코올이나 차아염소산나트륨 0.2% 함유 락스 또는 일반 락스 20배 희석액을 사용
- 과수원 주요 작업 일정, 정지·전정, 인공수분, 적과작업, 봉지씌우기 및 수확 등에 투입된 작업 인원은 관리대장(또는 영농일지)을 작성



혼동하기 쉬운 우리약초이야기(2탄) - 백수오와 하수오 -

소득작목팀 | 659-4487



약초 전성시대

힐링·웰빙 문화가 사회 풍조로 자리 잡은 이래로 약초 전성시대가 찾아왔다.

약초는 천연 의약, 건강식품, 화장품 등 산업 활용소재로 활용되기도 하고 의식주에 많은 영향을 미치고 있어 최근 국내 약용산업 규모는 급성장했다.

앞으로도 약용산업이 지속적으로 발전하기 위해서는 생산자, 판매자, 소비자 모두의 신뢰가 바탕이 되어야 한다.

원하는 효능을 얻기 위해서는 정확한 약초를 사용해야 한다.

생김새가 유사하여 잘못 유통되거나, 이름이 유사하여 잘못 이용하면 피해를 보는 경우가 있어 반드시 유의해야 한다.

이름이 유사해 헷갈리는 백수오, 하수오, 이엽우피소 구분법

- 하수오는 마디풀과 식물이고, 백수오(큰조롱)는 박주가리과 식물로 생김새가 완전히 다르지만 이름이 유사해 헷갈리는 약초다.
- 〈동의보감〉, 〈본초정의〉 등에 따르면 하수오는 당나라 이전부터 사용된 한약재인데, 국내에서는 자생하지 않아 백수오를 하수오로 대신 사용하였다.
이에 따라 우리나라에서 재배되는 하수오는 붉은색을 띠어 적하수오, 백수오는 흰색의 뿌리를 가져 백하수오라고 불리게 되었으며, 오늘날 〈대한약전〉이 생기면서 적하수오는 하수오, 백하수오는 백수오로 정착되었다.
- 우리나라에서는 큰조롱을 백수오로 이용하지만, 큰조롱보다 수량이 많은 이엽우피소(넓은잎큰조롱)가 중국에서 들어와 재배, 유통됨으로써 많은 논란이 있었다.
 - 큰조롱과 넓은잎큰조롱은 같은 박주가리과 백미꽃속 식물로 생김새가 유사하여 혼입되기 쉬워 주의해야 한다.

큰조롱과 넓은잎큰조롱을 구별하기 가장 쉬운 방법은 잎과 꽃을 관찰하는 것이다.

☑ 일반적으로 넓은잎큰조롱은 큰조롱보다 잎이 넓고, 주름이져 있으며, 흰색의 꽃이 있고, 꽃받침이 뒤로 제껴져 있다.

☑ 큰조롱은 주름이 없는 잎이 있으며, 황색의 꽃을 감싸고 있는 꽃받침이 있다.



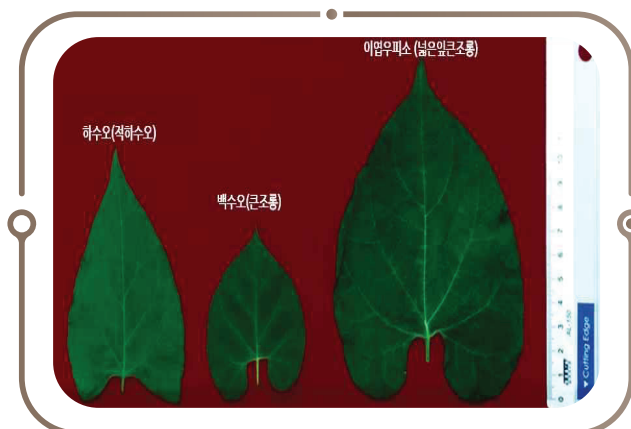
| 하수오 뿌리 - 적색 |



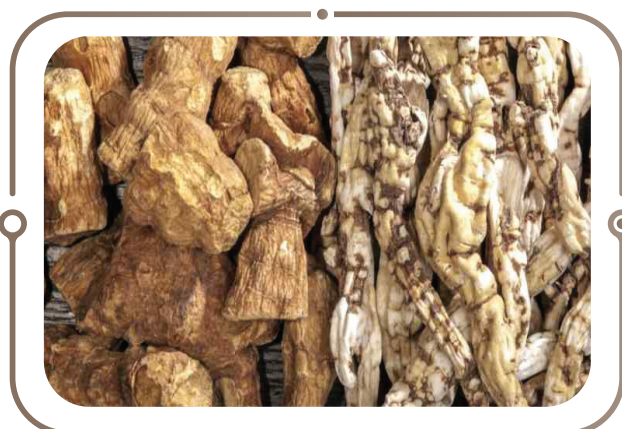
| 백수오 뿌리 - 백색 |



| 엽우피소 뿌리 - 노란색 |



| 하수오, 백수오, 이엽우피소 잎 비교 |



| 하수오, 백수오 비교 |

하수오와 백수오 효능 및 부작용

- 하수오는 흰머리와 탈모 예방, 자양강장, 정력증진, 골다공증 예방, 면역력 증진, 항산화 효능 있으며, 부작용으로는 과다 복용하면 설사나 구토 등이 발생할 가능성 있고 따뜻한 성질을 지니고 있기 때문에 몸에 열이 많은 사람이 과다하게 섭취하면 어지럼증이 생길 수 있으니 주의해야 한다.
- 백수오는 여성 갱년기 질환 완화, 자양강장, 혈관성 질환과 각종 성인병을 예방 하는데 좋으며, 부작용으로는 가열해서 섭취하는 것이 안전한데 열수추출물(뜨거운 물로 우려내는 탕약방식)형태에서는 독성이 없다는 보고 자료가 있다.

양봉 월동대비 사양관리

경영기술팀 | 659-4481



월동준비

- **(월동보온)** 월동 준비가 마무리된 시기로 산간 지역의 온도 변화가 심한 지역에서는 외부 보온 실시와 동시에 내부에도 양쪽 끝에 보온판을 삽입하고 추운 지역에서는 형겅개포 위에 보온개포를 놓아 일정온도를 유지해줌. 저온 피해는 예방해야 하나 과보온으로 여왕벌이 다시 산란하지 않도록 주의

⇒ 낮 기온이 급격히 올라가는 날의 경우 보온 덮개를 열어주었다가 저녁에 다시 덮어 주는 등의 노력이 필요

월동 준비를 마친 벌통 내부□



- **(월동장소)** 가을철에는 햇빛이 비치는 곳과 그늘진 곳이 반씩 있으면서 습기가 없는 지역이 가장 이상적
 - 겨울철에는 그늘지면서 습기가 없는 장소가 월동 장소로 적합함
 - 직사광선으로 인해 벌통의 온도가 올라가 뭉쳐진 벌들이 풀어지면 피해가 발생하므로 그늘진 장소가 이상적
- **(전기가온장치)** 겨울철 높은 일교차를 극복하기 위한 방법으로 가온장치를 활용하여 온도를 높여주는 방법이 있음
 - 가온장치를 12℃로 설정하여 봉군 가장자리에 배치하게 되면 저온 시 봉군 내부의 온도차가 줄어들어 월동 봉군의 스트레스 감소에 도움이 됨
 - **(주의사항)** 봉군 온도 설정이 높으면 과보온으로 봉구가 풀리거나 산란권 형성 등의 문제가 발생할 수 있음. 가온장치를 봉군 내부로 너무 붙이면 봉군이 가온판으로 물리는 현상이 발생할 수 있으므로 봉군 내부 가장자리 바깥쪽에 설치 및 유지시키고 전기 사용시 합선에 의한 화재의 위험성이 있기 때문에 화재 예방을 위한 지속적인 관리 필요

월동환경관리

월동환경관리는 봉군 온도 조절과 주변 환경이 매우 중요하다.

월동기간 동안 온도 차이가 많이 나지 않도록 적절한 관리가 필요하다. 월동포장은 추운 지역의 경우 보온덮개 등을 이용하여 관리하되 과도하게 포장하여 봉군 내 온도상승이 없도록 주의해야 한다. 따뜻한 지역은 비 등이 스며들지 않도록 덮개를 해주는 수준으로 해도 무방하다. 또한 월동 후 늦은 시기에 관리가 필요할 경우에는 지역 내 산간부 등 추운 지역으로 이동하여 월동하는 방법도 있다. 최근에는 겨울철 온도상승으로 강군의 경우 내·외부 포장 없이 바람막이만 처리하고 월동하기도 한다.

월동 장소는 조용한 지역으로 소음이 없어야 한다. 월동 봉군은 내·외부에서 발생한 자극을 받게 될 경우, 벌들 자체의 체력이 많이 소모되므로 주의가 필요하다. 다만 가끔 벌 문이 월동 중 노숙 일벌들의 사체로 막혀있지는 않은지 살피고 기아와 동사 여부를 확인해야 한다. 기아와 동사는 월동 뿐만 아니라 월동 후 이른 봄에도 먹이 부족으로 자주 일어날 수 있으므로 주의 깊게 살펴보아야 한다.

- **(빈 벌집 보관)** 집 축소 및 합병 등으로 남은 벌집은 저온창고에 보관하는 것이 가장 이상적이나 저온 창고가 없을 경우에는 빈 벌통을 이용하여 밀폐비닐에 담아 알코올(주정) 등으로 처리하여 외부 그늘지고 서늘한 곳에 보관

병해충 관리

- **(응애)** 봉군이 월동에 들어가기 전까지는 청명한 날에 월동벌의 응애류 최종 방제 실시, 저온과 습기로 인한 벌 피해 주의
- **(나방)** 봉군 세력이 매우 약하거나 방치된 벌통 내 벌집이 있을 경우 꿀벌부채명나방에 의한 피해 발생, 꿀벌부채명나방 유충이 벌집을 돌아다니면서 유충 및 벌집에 직접적인 피해를 입힘



여수시 농산물안전분석실 운영 안내

과학영농팀 | 659-4472



운영목적

- PLS(농약허용기준강화제도) 시행에 대응하여 출하전 농산물 안전분석을 통한 농산물 안전성 제고 및 농업인 경영안정 지원
- 농산물의 생산·유통·판매 단계에서의 유해물질 안전성 확보

추진방향

- 지역 내 출하전 농산물 안전분석 컨설팅을 통한 안전성 확보
- 농산물 안전분석을 통한 지역 내 생산·유통 농산물의 부적합률 감소

운영개요

- **사업기간** : 2024. 1.~ 2024. 12.
- **사업대상** : 학교급식, 로컬푸드 등의 인증 또는 영농을 목적으로 하는 여수시에 주소지와 경작지를 둔 농업인
- **사업내용** : 안전농산물 먹거리를 위한 농산물 잔류농약 분석
 - 분석항목 : 농산물 잔류농약 463종
- **검사비용** : 1건당 174,000원
 - 수수료 감경 대상 : 1건당 58,000원/ 여수시에 주소지와 경작지를 둔 농업인
 - 수수료 면제 대상 : 친환경, GAP(농산물우수관리인증) 등 품질인증이나 로컬푸드, 학교급식에 참여하는 여수시에 주소지와 경작지를 둔 농업인
- **관련법규** : 여수시 농산물안전분석실 운영 조례

분석 추진체계



※ 분석결과통지서는 의뢰한 시료에 한정된 결과이며, 의뢰목적 이외의 광고, 선전, 용기 포장 등 상업적인 용도나 법적인 해결의 용도로 사용할 수 없음

주요농산물 가격정보

경영기술팀 | 659-4480



(단위 : 원)

구 분		서울	부산	광주	순천	전국평균	전년동월
쌀 20kg	유기농	140,430	126,850	124,350	-	133,175	136,975
	무농약	111,325	139,000	142,500	-	116,575	96,385
	일반	57,777	55,975	58,333	59,750	58,132	51,951
감자 (수미) 1kg	유기농	7,410	10,485	4,930	-	7,608	-
	무농약	6,596	5,500	6,220	-	6,367	6,790
	일반	4,030	3,730	4,380	3,725	3,880	4,160
상추 (적) 100g	유기농	2,151	3,107	733	-	2,117	2,359
	무농약	2,012	2,407	1,653	-	2,185	2,340
	일반	1,106	1,093	1,096	1,060	1,077	818
깻잎 100g	유기농	7,323	7,333	3,450	-	6,443	8,200
	무농약	5,333	7,143	7,900	-	7,247	7,263
	일반	2,476	2,087	2,653	2,905	2,418	2,062
양파 1kg	유기농	4,940	5,460	3,445	-	4,661	5,057
	무농약	4,681	3,400	4,970	-	4,414	4,562
	일반	2,455	2,402	2,910	2,705	2,505	2,798
마늘 (깐마늘) 1kg	유기농	28,750	-	-	-	28,750	20,578
	무농약	27,745	27,643	22,960	-	27,408	33,422
	일반	10,270	9,460	8,936	9,075	9,528	12,197
토마토 1kg	유기농	16,000	11,140	7,785	-	11,475	13,308
	무농약	12,465	12,415	6,660	-	11,884	8,432
	일반	5,610	7,687	6,620	7,700	6,350	4,829
파 (대파) 1kg	유기농	8,933	-	6,510	-	8,093	12,630
	무농약	11,223	13,333	-	-	11,383	11,590
	일반	4,156	4,482	4,316	4,485	4,070	3,294
팽이버섯 1kg	유기농	-	-	-	-	-	-
	무항생제	5,253	4,547	4,067	-	5,233	5,400
	일반	3,813	4,020	3,720	3,773	3,873	3,860

※ 자료출처 : 한국농수산물유통공사(2023. 11. 16. 기준)

※ 자료검색방법 : www.kamis.co.kr (친환경농산물, 가격정보 → 소매가격 → 품목별을 이용하면
보다 다양한 농산물의 가격정보를 검색할 수 있습니다)

함께 나누는 **이달의 소식****2024년도 농업분야 보조사업 신청 안내**❖ **사업별 신청공고(안내)**

- 여주시청 홈페이지(www.yeosu.go.kr) 열린시정-여수소식-공지사항 참조
- 여주시농업기술센터 홈페이지(www.yeosu.go.kr/agr)-알림마당-공지사항 참조

❖ **신청-접수처** : 농업기술센터 또는 관할 읍·면(농업인상담소) · 동

※ 공고된 사업내용은 예산사정에 따라 변경될 수 있으며, 사업별 문의사항은 추진부서에 확인하시기 바랍니다.

2 조류인플루엔자(AI) 발생 및 방역 상황 안내

- ❖ 현재 6건의 H5N1형 고병원성 조류인플루엔자(AI) 확진('23. 12. 9.기준)
 - 전북 고흥군(1건), 전남 무안군(1건), 전북 익산시(2건), 전북 김제시(1건), 충남 아산시(1건)
- ❖ 전국 가금 사육 농장 및 관련 시설 차량 등에 대해 일시 이동중지 명령 발령(12. 9. 10시 ~ 12. 10. 22시)
- ❖ 전남 및 전북지역에 한하여 오리에서 발생시, 500~1km 오리는 예방적 추가 살처분 실시(12. 8. ~ 12. 21.)
 - ※ 가금농가 종사자 등 축산관계자는 기본적인 방역 수칙을 철저히 준수
 - ※ 폐사 산란율 저하 등 이상 여부 확인 시 신고 ☎ 1588-9060 / 4060 (농림축산식품부)

3 유용미생물 연중 생산 무상공급 합니다!

문의 : 기술보급과 유용미생물 배양실(☎659-4469)

- ❖ **공 급 기 간** : 연중 09:00~18:00(토·일요일, 공휴일 제외)
- ❖ **공 급 장 소** : 여주시농업기술센터 유용미생물 배양실
- ❖ **미생물종류** : 4종(광합성균, 고초균, 유산균, 효모균)
- ❖ **공 급 방 법** : 여주시민 무상공급(본인 직접방문 수령)
 - ※ 방문신청 시 여주시민 확인을 위해 신분증 지참 / 목적 외 사용, 미사용방치시 공급이 제한될 수 있음
- ❖ **용 도** : 농업(토양개량, 생육촉진 등), 축산·생활·환경(악취저감, 환경정화 등)

4 농업기술 상담 가까운 농업인상담소에서 해결하세요!❖ **농사에 관심 있는 시민 누구나 농업인상담소 방문을 환영합니다.**

- 종자신청, 농업기술 상담, 다양한 귀농·귀촌 관련정보 제공, 일대일 맞춤형 현장영농서비스 제공

구 분	위 치	연 락 처
돌산읍농업인상담소	돌산읍 돌산로 2095, 죽포출장소 내	061-659-1805
소라면농업인상담소	소라면 덕양로 389, 소라면사무소 2층	061-659-1807
율촌면농업인상담소	율촌면 동산개길 8, 율촌면사무소 별관(구보건소) 1층	061-659-1809
화양면농업인상담소	화양면 나진길 16-10, 화양면사무소 2층	061-659-1811
중부농업인상담소	좌수영로 369-2, 여성문화회관(별관)	061-659-1813
서부농업인상담소	여수산단로 35, 주삼동주민센터 2층	061-659-1815

