

화학사고예방관리계획서 비상대응분야 요약서

1. 사업장 일반정보

구 분	작성내용
사업장명	금호피앤비화학(주)
대표자	신 우 성
우편번호/주소	1공장 : 59611 / 전남 여수시 여수산단 2로 218 2공장 : 59611 / 전남 여수시 여수산단 2로 46-53 STT-1 : 59612 / 전남 여수시 산단중앙로 386 STT-2 : 59613 / 전남 여수시 여수산단4로 166-24
사업자 등록번호	417-81-21425
담당자 및 연락처	1공장 : 박 광 성 / 010-5745-3935 (STT-1, STT-2 포함) 2공장 : 이 중 민 / 010-7795-5419
작성일	2023년 10월

2. 취급 유해화학물질 목록

1) 1공장 유해화학물질 목록

연번	화학물질 명	화학물질식별번호 (CAS 번호)	최대함량(%)	취급량(ton)	사고유형
1	페놀	108-95-2	100%	33348.32203	독성/화재/폭발
2	벤젠	71-43-2	100%	16338.7319	독성/화재/폭발
3	황산	7664-93-9	100%	350.252	독성
4	암모니아수	1336-21-6	25%	18.26	독성/화재/폭발
5	에피클로로히드린	106-89-8	100%	9939.82499	독성/화재/폭발
6	수산화나트륨	1310-73-2	25%	774.165	독성

※ 실험실 취급물질은 제외 함

- 주) ① 유해화학물질명은 가능하면글로 작성하고 국립환경과학원 고시 「화학물질의 분류 및 표시 등에 관한 규정」에 따른 고유의 화학물질 명칭으로 작성한다.
- ② 유해화학물질식별번호(CAS 번호)는 유해화학물질 함량기준 이상인 화학물질의 CAS 번호를 입력하며, 고유번호에는 국립환경과학원 고시 「화학물질의 분류 및 표시 등에 관한 규정」에 따른 고유번호를 입력한다.
- ③ 최대함량에는 사업장 내에서 취급하는 최대함량을 작성한다.
- ④ 취급량은 사업장 내에서 별표 1에 따른 산정된 최대보유량을 작성한다.
- ⑤ 사고유형에는 독성, 화재·폭발 등 위험요인에 따른 피해영향모델 구분을 작성한다.
- ※ 다만, 사고시나리오로 선정된 화학물질에 한정해서 작성한다.

2) 2공장 유해화학물질 목록

연번	화학물질 명	화학물질식별번호 (CAS 번호)	최대 함량(%)	취급량(ton)	사고유형
1	페놀	108-95-2	100%	13372.932	독성/화재/폭발
2	비스페놀-A	80-05-7	100%	57682.221	독성/화재/폭발
3	자이렌(크실렌)	1330-20-7	85%	86.859	독성/화재/폭발
4	수산화나트륨	1310-73-2	50%,25%	4846.236	독성
5	에피클로로히드린	106-89-8	100%	3989.223	독성/화재/폭발
6	톨루엔	108-88-3	100%	2073.895	독성/화재/폭발
7	메탄올	67-56-1	100%	1.16	독성/화재/폭발
8	암모니아수	7664-41-7	25%	13.304	독성/화재/폭발

※ 암모니아수 및 메탄올은 수량 미만 취급 함.

※ 실험실 취급물질은 제외 함

- 주) ① 유해화학물질명은 가능하면글로 작성하고 국립환경과학원 고시 「화학물질의 분류 및 표시 등에 관한 규정」에 따른 고유의 화학물질 명칭으로 작성한다.
- ② 유해화학물질식별번호(CAS 번호)는 유해화학물질 함량기준 이상인 화학물질의 CAS 번호를 입력하며, 고유번호에는 국립환경과학원 고시 「화학물질의 분류 및 표시 등에 관한 규정」에 따른 고유번호를 입력한다.
- ③ 최대함량에는 사업장 내에서 취급하는 최대함량을 작성한다.
- ④ 취급량은 사업장 내에서 별표 1에 따른 산정된 최대보유량을 작성한다.
- ⑤ 사고유형에는 독성, 화재·폭발 등 위험요인에 따른 피해영향모델 구분을 작성한다.
- ※ 다만, 사고시나리오로 선정된 화학물질에 한정해서 작성한다.

3. 주변 환경정보

1) 1공장 주변환경정보

연번	종류	명칭
공공-1	을종 - 공업시설	LG화학 화치공장
공공-2	을종 - 공업시설	LG화학 2AA/FBC 공장 (화치공장)
공공-3	을종 - 공업시설	LG화학 PE공장 (화치공장)
공공-4	을종 - 공업시설	동성코퍼레이션
공공-5	을종 - 공업시설	금호석유화학 여수 제2에너지
공공-6	을종 - 공업시설	금호미쓰이화학
공공-7	을종 - 공업시설	금호석유화학(중방)
공공-8	을종 - 공업시설	에어리퀴드 코리아
공공-9	을종 - 공업시설	에스아이그룹 코리아
공공-10	을종 - 공업시설	금호석유화학 여수정밀화학
공공-11	을종 - 공업시설	한국 바스프
공공-12	을종 - 공업시설	디엘케미칼 HDPE
공공-13	을종 - 공업시설	폴리미래 여수공장
공공-14	을종 - 공업시설	YNCC 3사업장
공공-15	을종 - 공업시설	한화솔루션 3공장
공공-16	을종 - 공업시설	롯데케미칼 2공장
공공-17	을종 - 공업시설	금호폴리켄 1공장
공공-18	을종 - 공업시설	한화솔루션 TDI 월하

최대 영향범위 기준 반경 500m 내 환경 정보 위치도



주) ① 주변 환경정보는 사고시나리오 최대 영향범위가 500m 이상일 경우 500m 밖의 주변 환경정보는 생략 가능하다.

② 연번은 위치도상에 표시된 번호와 일치되도록 작성한다.

③ 종류에는 농경지, 산림, 하천, 저수지 등으로 분류하여 작성한다.

2) 2공장 주변환경정보

연번	종류	명칭
공공-1	을중 -공업시설	LG화학 화치공장
공공-2	을중 -공업시설	LG화학 PE공장 (화치공장)
공공-3	을중 -공업시설	LG화학 2AA/FBC 공장 (화치공장)
공공-4	을중 -공업시설	한화솔루션 TIDI 월화공장
공공-5	을중 -공업시설	여천NCC 2공장
공공-6	을중 -공업시설	DL케미칼 HDPE 공장
공공-7	을중 -공업시설	폴리미래 화치공장
공공-8	을중 -공업시설	여천NCC 3공장 (화치공장)
공공-9	을중 -공업시설	한화솔루션 3공장 (화치공장)
공공-10	을중 -공업시설	한화솔루션 2공장
공공-11	을중 -공업시설	금호폴리켄 1공장
공공-12	을중 -공업시설	롯데케미칼 2공장
공공-13	을중 -공업시설	금호석유 제1 에너지
공공-14	을중 -공업시설	비를라카본 코리아
공공-15	을중 -공업시설	금호P&B 화학 1공장
공공-16	을중 -공업시설	KPX LS 화치

최대 영향범위 기준 반경 500m 내 환경 정보 위치도



- 주) ① 주변 환경정보는 사고시나리오 최대 영향범위가 500m 이상일 경우 500m 밖의 주변 환경정보는 생략 가능하다.
- ② 연번은 위치도상에 표시된 번호와 일치되도록 작성한다.
- ③ 종류에는 농경지, 산림, 하천, 저수지 등으로 분류하여 작성한다.

3) STT-1, STT-2 지역

연번	종류	명칭
1	을중 - 공업시설	롯데케미칼 신규공장
2	을중 - 공업시설	롯데 베르살리스 엘라스토머스
3	을중 - 공업시설	롯데케미칼 3공장
4	을중 - 공업시설	롯데케미칼 1공장
5	을중 - 공업시설	LG화학 용성공장
6	을중 - 공업시설	태경케미칼
7	을중 - 공업시설	아이씨케미칼
8	을중 - 공업시설	동특
9	을중 - 공업시설	구 다우케미칼
10	을중 - 공업시설	KRCC
11	을중 - 공업시설	디엘케미칼 LLDPE
12	을중 - 공업시설	LX MMA 2공장
13	을중 - 공업시설	환경시설관리단 여수사업소
14	을중 - 공업시설	해인기업
15	을중 - 공업시설	일렘테크롤로지
16	을중 - 공업시설	경복상사 이일켄
17	을중 - 공업시설	롯데첨단소재 탱크터미널
18	을중 - 공업시설	신성탱크터미널
19	을중 - 공업시설	호남환경에너지
20	을중 - 공업시설	항만청 야적장
21	을중 - 운송시설	중흥부두

최대 영향범위 기준 반경 500m 내 환경 정보 위치도

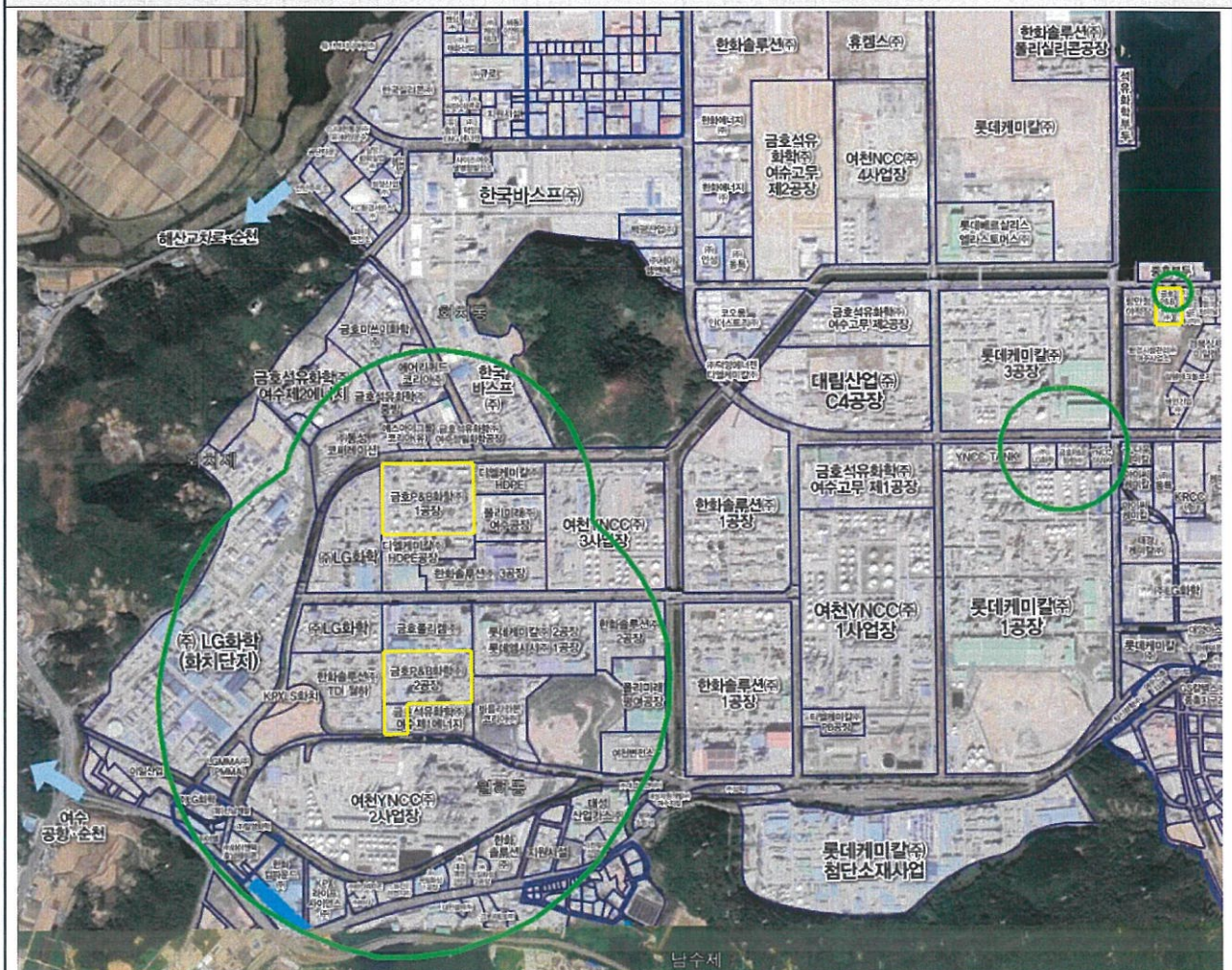


- 주) ① 주변 환경정보는 사고시나리오 최대 영향범위가 500m 이상일 경우 500m 밖의 주변 환경정보는 생략 가능하다.
- ② 연번은 위치도상에 표시된 번호와 일치되도록 작성한다.
- ③ 종류에는 농경지, 산림, 하천, 저수지 등으로 분류하여 작성한다.

4. 총괄영향범위 및 영향범위 내 수용체 목록 및 명세 (독성)

연번	보호대상 종류	보호대상 명칭	실제거리(m)	비고
#뒷장 참조.				
영향범위 내 주민의 수		거주민 (0)명 / 근로자 (4007)명		
공공수용체 (적용되는 모든 것에 표시)	<input type="checkbox"/> 학교	<input type="checkbox"/> 병원	<input type="checkbox"/> 공공건물(행정기관 등)	
	<input type="checkbox"/> 주택(주거용)	<input type="checkbox"/> 빌딩(상업용)	<input type="checkbox"/> 다중이용시설	
	<input type="checkbox"/> 교정시설	<input type="checkbox"/> 공공 휴양지 (놀이 공원 등)	<input type="checkbox"/> 운송시설	
	<input checked="" type="checkbox"/> 공업시설	<input type="checkbox"/> 주유소 및 LPG 충전소		
환경수용체 (적용되는 모든 것에 표시)	<input type="checkbox"/> 자연공원	<input type="checkbox"/> 산림지 및 유적지	<input type="checkbox"/> 습지보호지역	
	<input type="checkbox"/> 상수원	<input type="checkbox"/> 취수원	<input type="checkbox"/> 하천	
	<input type="checkbox"/> 농경지	<input type="checkbox"/> 생태·경관보호지역		

총괄영향범위 내 보호대상의 위치도



- 주) ① 보호대상종류는 보호대상의 「유해화학물질 취급시설 외벽으로부터 보호대상까지의 안전거리 고시」 별표 2 및 별표3의 갑종 및 을종 보호대상에 대하여 작성한다.
 ② 비고는 갑종, 을종으로 분류하여 작성한다.

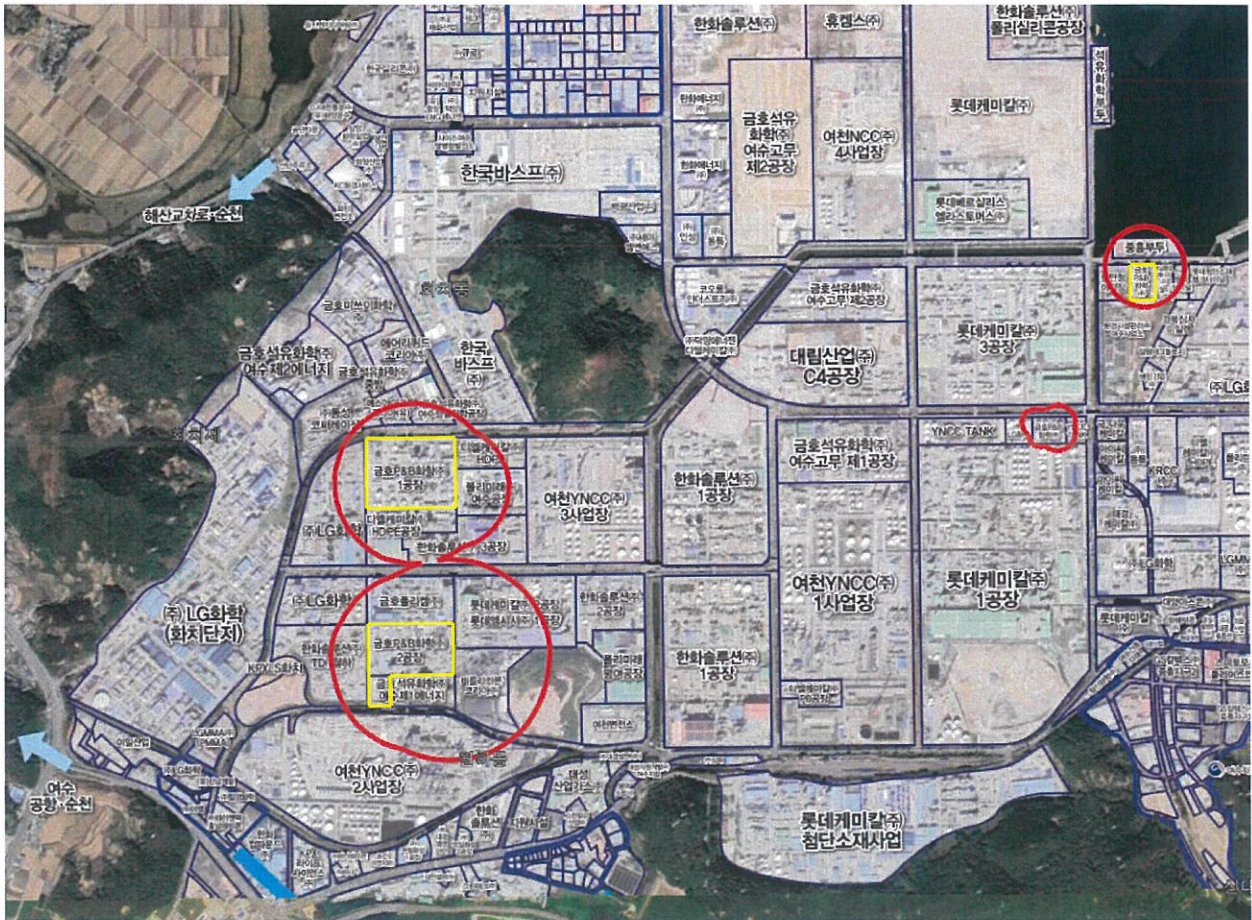
연번	보호대상 종류	보호대상 명칭	실제거리(m)	비고
1	공업시설	LG화학(화치단지)	10m	을중
2	공업시설	디엘케미칼 HDPE공장	5m	을중
3	공업시설	폴리미래 여수공장	5m	을중
4	공업시설	한화솔루션 3공장	5m	을중
5	공업시설	여천 YNCC 3사업장	290m	을중
6	공업시설	동성 코퍼레이션	50m	을중
7	공업시설	금호폴리켐 1공장	5m	을중
8	공업시설	한화솔루션 TDI 월하	5m	을중
9	공업시설	금호석유화학 여수제1에너지	5m	을중
10	공업시설	롯데케미칼 2공장	5m	을중
11	공업시설	비블라카본 코리아	5m	을중
12	공업시설	한화솔루션 2공장	480m	을중
13	공업시설	폴리미래 평여공장	555m	을중
14	공업시설	여천 변전소	520m	을중
15	공업시설	여천 YNCC 2사업장	50m	을중
16	공업시설	KPXLS 화치	275m	을중
17	공업시설	LG MMA	545m	을중
18	공업시설	진남개발	675m	을중
19	공업시설	일양화학	615m	을중
20	공업시설	와이엔텍 호남레미콘	690m	을중
21	공업시설	한화컴 파운드	600m	을중
22	공업시설	KPX 라이프 사이언스	605m	을중
23	공업시설	바나 레미콘	610m	을중
24	공업시설	무일화성 2공장	550m	을중
25	공업시설	무일화성 1공장	550m	을중
26	공업시설	대경엠앤아이	550m	을중
27	공업시설	한화솔루션	550m	을중
28	공업시설	지원시설	550m	을중
29	공업시설	대성산업가스	540m	을중
30	공업시설	그린철강산업	705m	을중
31	공업시설	유진이엔지	585m	을중
32	공업시설	대진설비	735m	을중
33	공업시설	그린테크	730m	을중
34	공업시설	이엠	745m	을중
35	공업시설	이일산업	820m	을중
36	공업시설	에스아이그룹	50m	을중
37	공업시설	금호석유 정밀화학	50m	을중
38	공업시설	금호석유화학 여수제2에너지	230m	을중
39	공업시설	금호석유화학(중방)	170m	을중
40	공업시설	에어리퀴드 코리아	190m	을중
41	공업시설	한국 바스프	83m	을중
42	공업시설	금호미쓰이화학	365m	을중
43	공업시설	롯데케미칼 3공장	53m	을중
44	공업시설	YNCC 탱크지역	5m	을중
45	공업시설	LG화학 탱크지역	5m	을중
46	공업시설	롯데케미칼 1공장	5m	을중
47	공업시설	호남환경에너지	5m	을중
48	공업시설	항만청 야적장	5m	을중
49	공업시설	중흥부두	28m	을중

Note. 실제 거리는 부지경계선 기준 최단거리 임.

4. 총괄영향범위 및 영향범위 내 수용체 목록 및 명세 (화재폭발)

연번	보호대상 종류	보호대상 명칭	실제거리(m)	비고
#뒷장 참조.				
영향범위 내 주민의 수		거주민 (0)명 / 근로자 (2953)명		
공공수용체 (적용되는 모든 것에 표시)	<input type="checkbox"/> 학교	<input type="checkbox"/> 병원	<input type="checkbox"/> 공공건물(행정기관 등)	
	<input type="checkbox"/> 주택(주거용)	<input type="checkbox"/> 빌딩(상업용)	<input type="checkbox"/> 다중이용시설	
	<input type="checkbox"/> 교정시설	<input type="checkbox"/> 공공 휴양지 (놀이 공원 등)	<input type="checkbox"/> 운송시설	
	<input checked="" type="checkbox"/> 공업시설	<input type="checkbox"/> 주유소 및 LPG 충전소		
환경수용체 (적용되는 모든 것에 표시)	<input type="checkbox"/> 자연공원	<input type="checkbox"/> 산림지 및 유적지	<input type="checkbox"/> 습지보호지역	
	<input type="checkbox"/> 상수원	<input type="checkbox"/> 취수원	<input type="checkbox"/> 하천	
	<input type="checkbox"/> 농경지	<input type="checkbox"/> 생태·경관보호지역		

총괄영향범위 내 보호대상의 위치도



주) ① 보호대상종류는 보호대상의 「유해화학물질 취급시설 외벽으로부터 보호대상까지의 안전거리 고시」 별표 2 및 별표3의 갑종 및 을종 보호대상에 대하여 작성한다.

② 비고는 갑종, 을종으로 분류하여 작성한다.

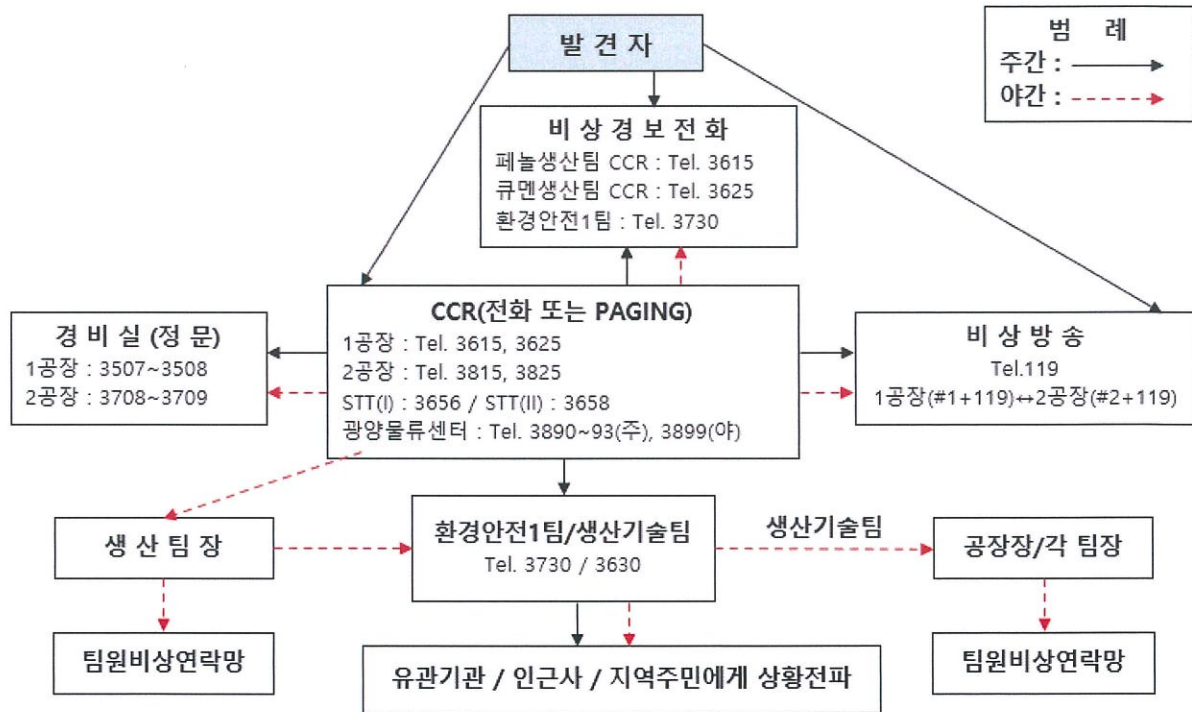
연번	보호대상 종류	보호대상 명칭	실제거리(m)	비고
1	공업시설	LG화학(화치단지)	10m	을중
2	공업시설	디엘케미칼 HDPE공장	5m	을중
3	공업시설	폴리미래 여수공장	5m	을중
4	공업시설	한화솔루션 3공장	5m	을중
5	공업시설	동성 코퍼레이션	50m	을중
6	공업시설	금호폴리켄 1공장	5m	을중
7	공업시설	한화솔루션 TDI 월하	5m	을중
8	공업시설	금호석유화학 여수제1에너지	5m	을중
9	공업시설	롯데케미칼 2공장	5m	을중
10	공업시설	비롤라카본 코리아	5m	을중
11	공업시설	여천 YNCC 2사업장	50m	을중
12	공업시설	에스아이그룹	50m	을중
13	공업시설	금호석유 정밀화학	50m	을중
14	공업시설	롯데케미칼 3공장	53m	을중
15	공업시설	YNCC 탱크지역	5m	을중
16	공업시설	LG화학 탱크지역	5m	을중
17	공업시설	롯데케미칼 1공장	5m	을중
18	공업시설	구 다우케미칼	118m	을중
19	공업시설	아이씨케미칼	130m	을중
20	공업시설	신성탱크 터미널	78m	을중
21	공업시설	호남환경에너지	5m	을중
22	공업시설	항만청 야적장	5m	을중
23	공업시설	환경관리단	5m	을중
24	운송시설	중흥부두	28m	을중

Note. 실제 거리는 부지경계선 기준 최단거리 임.

5. 유관기관목록 및 유관기관과의 비상연락 체계

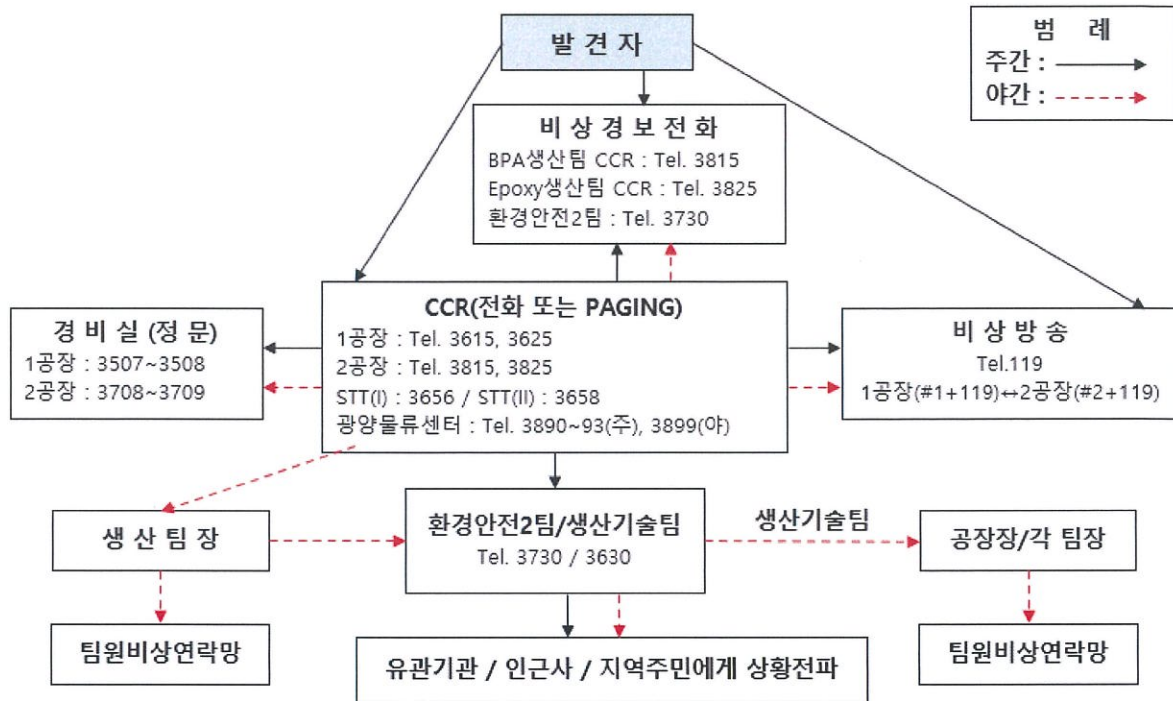
유관기관	전화번호	유관기관	전화번호
여수소방서	119, 061-680-0900	영산강유역환경청 (화학안전관리단)	062-410-5231
여수경찰서	112, 061-660-8352	여수시 보건소	061-659-4242
여수고용노동지청 (산재예방지도과)	061-650-0136	여천 제일병원	061-689-8120
안전보건공단 (전남동부지사)	061-689-4900	여천 전남병원	061-690-6000 (061-690-6119)
한국가스안전공사 전남동부지역본부	061-682-0019	순천 성가를로병원	061-720-2070
영산강유역환경청 (화학안전관리단)	062-410-5231	전남대학교 병원	062-220-5555
화학물질안전원	043-830-4120~4	조선대학교 병원	062-220-3119
여수합동방재센터	061-690-1601 (야) 690-1633		
여수시청 재난안전상황실	061-659-4949		
여수시청 산단환경관리과	061-659-2816		
전라남도 동부지역본부	061-286-7060		

금호피앤비화학(주) 1공장 비상연락 계통도



유관기관		의료기관		환경대응		인근사	
여수소방서	119, 061-680-0900	여수시 보건소	061-659-4242	와이엔텍	061-690-6901	금호석유화학 제1에너지	남진우 061-688-7150
여수경찰서	112, 061-660-8329	여천 제일병원	061-689-8120	KC환경	061-685-4148	금호폴리캠 1공장	김완상 061-808-2500
여수고용노동지청 산재예방지도과	061-650-0136	여천 전남병원	061-690-6000 (061-690-6119)	정해이앤씨	061-654-2673	금호피앤비화학 1공장	하경호 061-688-3680
한국산업안전보건공단 전남동부지사	061-689-4900	순천 성가톨릭병원	061-720-2070			롯데케미칼 2공장	기영호 061-688-2024
한국가스안전공사 여수지사	061-682-0019	전남대학교 병원	062-220-5555			비올라카본코리아	김진호 061-688-3330
영산강유역환경청 화학안전관리단	062-410-5231	조선대학교 병원	062-220-3119			여천NCC 2,3공장	선종대 061-688-6060
화학물질안전원	043-830-4120~4					폴리미래 화학공장	임재영 061-688-6630
여수합동방재센터	061-690-1610 (야)061-690-1633					한화솔루션 2,3공장	조홍욱 061-688-1871
여수시청 재난안전상황실	061-659-4949					한화솔루션 TDI공장	정근선 061-688-4850
여수시청 산단환경관리과	061-659-2816					DL케미칼 HDPE 공장	박한철 061-688-6473
전라남도 동부 지역본부 환경정책과	061-286-7060					LG화학 화지공장	신길환 061-680-1060
영산강유역환경청 (환경관리과)	062-410-5203 (야)061-610-5115					KPX LS 화지	김선웅 061-688-4622

금호피앤비화학(주) 2공장 비상연락 계통도



유관기관		의료기관		환경대응		인근사	
여수소방서	119, 061-680-0900	여수시 보건소	061-659-4242	와이엔텍	061-690-6901	금호석유화학 제1에너지	남진우 061-688-7150
여수경찰서	112, 061-660-8329	여천 제일병원	061-689-8120	KC환경	061-685-4148	금호폴리캠 1공장	김완상 061-808-2500
여수고용노동지청 산재예방지도과	061-650-0136	여천 전남병원	061-690-6000 (061-690-6119)	청해이앤씨	061-654-2673	금호피앤비화학 1공장	하경훈 061-688-3680
한국산업안전보건공단 전남동부지사	061-689-4900	순천 성가톨릭병원	061-720-2070			롯데케미칼 2공장	기영훈 061-688-2024
한국가스안전공사 여수지사	061-682-0019	전남대학교 병원	062-220-5555			비블라카본코리아	김진호 061-688-3330
영산강유역환경청 화학안전관리단	062-410-5231	조선대학교 병원	062-220-3119			여천NCC 2,3공장	선종대 061-688-6060
화학물질안전원	043-830-4120~4					폴리미래 화지공장	임재영 061-688-6630
여수합동방재센터	061-690-1610 (야)061-690-1633					한화솔루션 2,3공장	조홍욱 061-688-1871
여수시청 재난안전상황실	061-659-4949					한화솔루션 TDI공장	정근선 061-688-4850
여수시청 산단환경관리과	061-659-2816					DL케미칼 HDPE 공장	박한철 061-688-6473
전라남도 동부 지역본부 환경정책과	061-286-7060					LG화학 화지공장	신길환 061-680-1060
영산강유역환경청 (환경관리과)	062-410-5203 (야)061-610-5115					KPX LS 화지	김선웅 061-688-4622

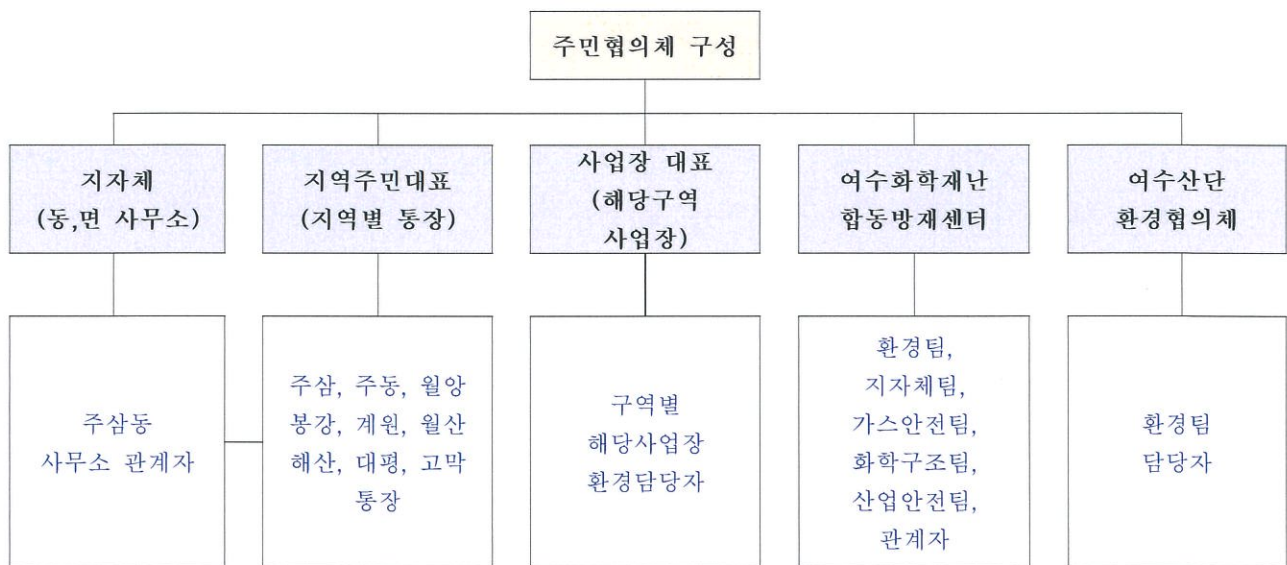
6. 지역사회와 공조

6-1. 사전 정보 공유 계획

대상 기관(협의체)명	제공 정보	제공 방법	제공 시기
여수화학재난 합동방재센터	화학사고 예방관리계획서 제공	서류(서면)	적합 이후 1개월 이내
여수 소방서			
여수시청 (재난안전상황실)	취급물질 정보 사고 시나리오 및 장외평가 결과 주민고지서 및 주민소산 계획	서류(서면)	년1회 또는 변경시
여수고용노동지청 (산재예방지도과)	공정안전보고서(PSM)	서류(서면)	법정제출시기 (신규, 변경)
전라남도 동부지역본부	취급물질 정보 사고 시나리오 및 장외평가 결과 주민고지서 및 주민소산 계획	서류(서면)	년1회 또는 변경시
병원 및 보건소	취급물질 정보	서류 (서면)	환자 후송 시

* 여수화학재난합동방재센터에 소속된 기관은 합동방재센터에 화학사고 예방관리계획서 1부를 제출하는 것을 사전정보를 제공한 것으로 본다.

6-2. 지역사회와 소통 및 공조계획



종류	참석 대상	일정	장소	소통방법
주민 협의체	지자체 : 주삼동 주민센터 관계자 지역주민대표 사업장 대표 여수화학재난합동방재센터 관계자 여수산단환경협의회 환경팀 담당자	월 1회	환경협의회 1층 대회의실	회의

주) 종류에는 회의, 캠페인, 간담회 등으로 분류하여 작성한다.

7. 사고발생 시 대피경보 및 전달체계

7-1. 사업장 외부 대피경보 방법

< 1공장 >

구분	대상	대피경보 방법	연락처	담당자
인근 사업장	롯데케미칼(주)	유선전화 또는 메시지	기영훈 061-688-2024	정 : 이용준 부 : 박광성 (그 외 사업장은 비상연락망 및 산단협의회 연락처 이용)
	롯데케미칼(주) 3공장			
	롯데첨단소재 탱크터미널		이승욱 061-689-1540	
	대림산업(주) LHDPE		김웅상 010-9511-2533	
	LG화학 용성2단지		정동훈 061-689-3250	
	LG MMA(주) 2공장		이재만 061-805-3850	
	구다우 케미칼		오현지 061-690-7810	
	(주) 동북		신용호 061-685-2201	
	KRCC (주)		백승현 010-8911-3553	
	롯데베르살리스 알라스토머스(주)		이두희 061-690-2511	
	항만청 야적장		조영선 061-692-0306	
	(주)NH 월드에너지		주표중 061-920-2085	
	여천 YNCC(주) 3사업장		선종대 061-688-6060	
	신성탱크터미널		061-691-5600	
	환경시설관리(주) 여수사업소		061-692-2261	
	일렘 테크놀로지		061-686-7739	
	해인기업(주)		061-692-6800	

< 2공장 >

구분	대상 명칭	대피경보 방법	연락처	담당자
인근 사업장	LG화학 화치공장	유선전화 또는 메시지	신길환 061-680-1060	정 : 이종민 부 : 홍영석 (그 외 사업장은 비상연락망 및 산단협의회 연락처 이용)
	LG화학 PE공장 (화치공장)			
	LG화학 2AA/FBC 공장 (화치공장)			
	한화솔루션 TDI 월화공장		정근선 061-688-4850	
	여천NCC 2공장		선종대 061-688-6060	
	DL케미칼 HDPE 공장		박한철 061-688-6473	
	폴리미래 화치공장		임재영 061-688-6630	
	여천NCC 3공장 (화치공장)		선종대 061-688-6060	
	한화솔루션 3공장 (화치공장)		조홍욱 061-688-1871	
	한화솔루션 2공장		조홍욱 061-688-1871	
	금호폴리캠 1공장		김완상 061-808-2500	
	롯데케미칼 2공장		기영훈 061-688-2024	
	금호석유 제1에너지		남진우 061-688-7150	
	비를라카본 코리아		김진호 061-688-3330	
	금호P&B 화학 1공장		하경훈 061-688-3680	
	KPX LS 화치		김선웅 061-688-4622	

구분	대상 명칭	대피경보 방법	연락처	담당자
지역 주민	인근 사업장 및 지역 주민	<p>유선/메시지 → 방송</p> <ul style="list-style-type: none"> - 1단계 (유선) <ul style="list-style-type: none"> · 금호피앤비화학(주) <p>2공장</p> <p>조정실(CCR) → 여수시청 (재난안전상황실 및 산단환경관리사업소)</p> <ul style="list-style-type: none"> - 2단계 (유선 또는 메시지) <ul style="list-style-type: none"> · 여수시청 (재난안전상황실 및 산단환경관리사업소) → 주민자치센터 (동장/통장/반장) - 3단계 (마을 자체 방송) <ul style="list-style-type: none"> · 주민자치센터/통/반장 → 마을주민 	<p>여수시청 재난안전상황실 (061-659-4949) 당직실 (061-659-3345~8) (야간,공휴일)</p> <p>여수시청 산단환경관리사업소 (061-659-2811~5)</p>	<p><1공장> 정 : 이용준 부 : 박광성</p> <p><2공장> 정 : 이종민 부 : 홍영석</p>

주) 구분에는 대피경보 대상을 인근 사업장, 영향범위 내 주민 등으로 분류하여 작성한다.

7-2. 지자체 · 협의체를 통한 경보전달 방법

지자체 · 협의체명	담당부서	대상	대피경보 방법	연락처
여주시청	재난안전상황실 산단환경 관리사업소	지역주민	<p>유선전화/메시지 → 방송</p> <ul style="list-style-type: none"> - 1단계 (유선) <ul style="list-style-type: none"> · 금호피앤비화학(주) 1공장 조정실(CCR) → 여주시청 (재난안전상황실 및 산단환경관리사업소) - 2단계 (유선전화, 메시지) <ul style="list-style-type: none"> · 여주시청 (재난안전상황실 및 산단환경관리사업소) → 주민자치센터 (동장/통장/반장) - 3단계 (마을 자체 방송) <ul style="list-style-type: none"> · 주민자치센터/통/반장 → 마을주민 	<p>여주시청 재난안전상황실 (061-659-4949) 당직실 (061-659-3345~8) (야간, 공휴일)</p> <p>여주시청 산단환경관리 사업소 (061-659-2816)</p>

8. 응급 의료계획

구분	병원명	주소	전화번호
1차 의료기관	여천 제일병원	전남 여주시 쌍봉로 70	061-689-8120
	여천 전남병원	전남 여주시 무선로 95	061-690-6119
	순천 성가롤로병원	전라남도 순천시 순광로221	061-720-2070
	여주시 보건소	여주시 시청서4길 47 (학동)	061-659-4242
2차 의료기관	전남대학교 병원	광주광역시 동구 제봉로 42	062-220-5555
	조선대학교 병원	광주광역시 동구 필문대로 315	062-220-3119
전문병원	서울대학교 병원	서울특별시 종로구 대학로 101	02-2072-2114
	한강 성심병원	서울특별시 영등포구 버드나루로7길12	02-2639-5555

9. 주민 대피장소

대피장소	수용 인원	사업장으로부터 거리(m)	연락처
쌍봉초등학교의 체육관	575	6,000	061-690-4520
시전초등학교의 교실	3288	6,900	061-691-0789
신기초등학교의 체육관,교실	3841	6,800	061-686-9283
여도초등학교의 교실	3366	6,500	061-690-3281
여천초등학교의 체육관	961	3,400	061-690-1890

주) 대피장소에는 대피장소 내 구체적인 위치를 지정하여 작성한다.

10. 지역사회 고지 계획

고지 방법	고지 대상 목록	고지 예정 시기
화관법 민원24(등록, 승인) 화학물질종합정보시스템	일반공개	적합 후 3개월 이내 최초고지 매 1년 정기고지
서면통지 (산단협의회 책자발송)	총괄영향범위 내 주민	적합 받은 해당연도 최초고지 매 1년 정기고지
여수시청 홈페이지 (분야별 정보>환경>화학물질) 화학사고예방관리계획서 비상대응 분야 요약서 게재	일반공개	매 1년 정기고지