

화학사고예방관리계획서 비상대응분야 요약서

1. 사업장 일반정보

구 분	작성내용
사업장명	삼양화학산업(주) 여수공장
대표자	박상준
우편번호/주소	전남 여수시 화치동 1319번지
사업자 등록번호	417-85-07945
담당자 및 연락처	이동현 / ch16861@samyangchem.co.kr
작성일	2021년 09월

2. 취급 유해화학물질 목록

연번	화학물질 명	화학물질식별번호 (CAS 번호)	최대함량(%)	취급량(kg)	사고유형
1	메틸 알코올	67-56-1	100	664,790	독성, 화재·폭발
4	수산화나트륨	1310-73-2	98	662	독성
5	염산	7647-01-0	35.0	597	독성
6	포름알데하이드	50-00-0	37.0	2,291,237	독성, 화재·폭발
7	헥사민	75-75-2	99.0~99.5	545,721	독성, 화재·폭발

주) ① 유해화학물질명은 가능하면글로 작성하고 국립환경과학원 고시 「화학물질의 분류 및 표시 등에 관한 규정」에 따른 고유의 화학물질 명칭으로 작성한다.

② 유해화학물질식별번호(CAS 번호)는 유해화학물질 함량기준 이상인 화학물질의 CAS 번호를 입력하며, 고유번호에는 국립환경과학원 고시 「화학물질의 분류 및 표시 등에 관한 규정」에 따른 고유번호를 입력한다.

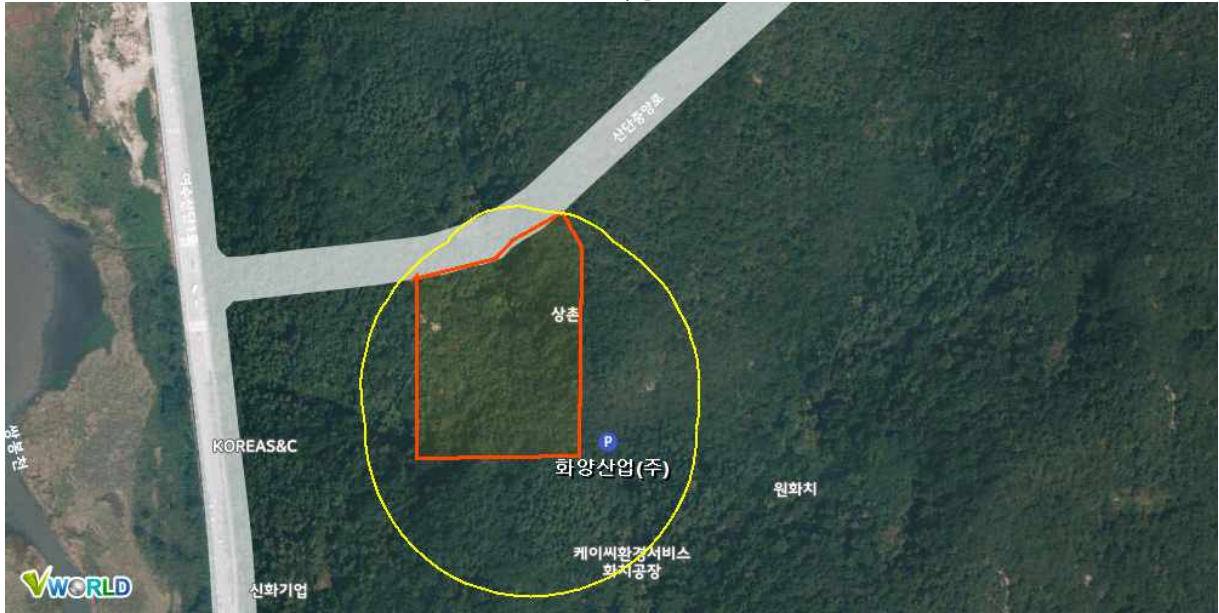
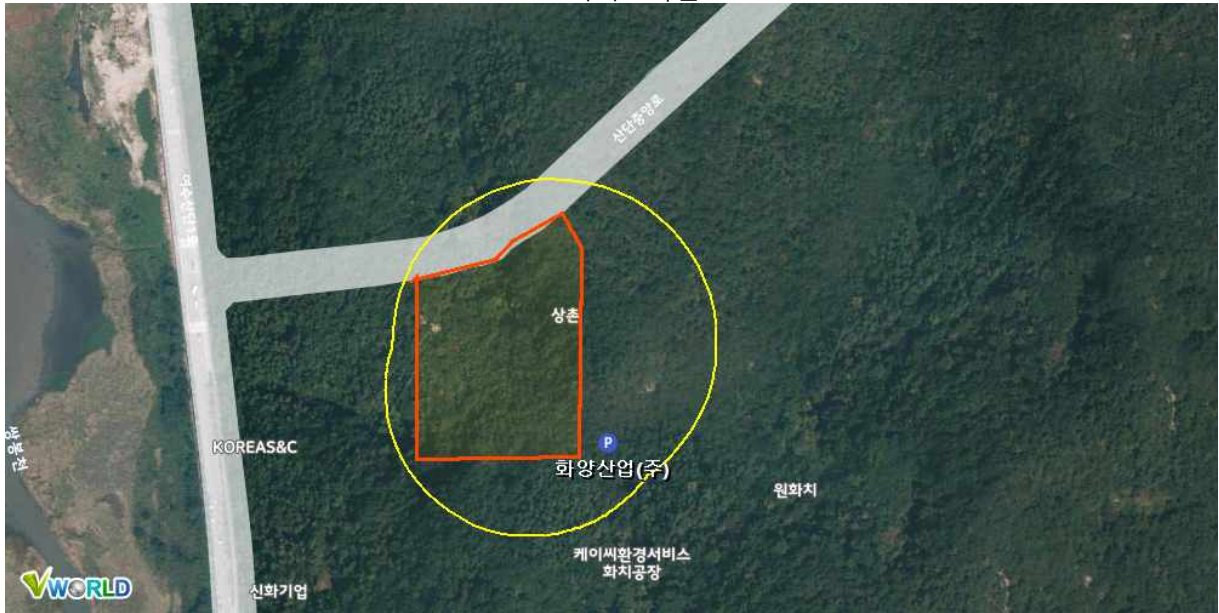
③ 최대함량에는 사업장 내에서 취급하는 최대함량을 작성한다.

④ 취급량은 사업장 내에서 별표 1에 따른 산정된 최대보유량을 작성한다.

⑤ 사고유형에는 독성, 화재·폭발 등 위험요인에 따른 피해영향모델 구분을 작성한다.

※ 다만, 사고시나리오로 선정된 화학물질에 한정해서 작성한다.

3. 주변 환경정보

연번	종류	명칭
해당사항 없음 (삼양화학산업(주)는 산업단지 내에 있으며 영향범위 내의 사업장 또한 산업단지 내에 있음)		
최대 영향범위 기준 반경 500m 내 환경 정보 위치도		
<p>독성</p> 		
<p>화재 · 폭발</p> 		

주) ① 주변 환경정보는 사고시나리오 최대 영향범위가 500m 이상일 경우 500m 밖의 주변 환경정보는 생략 가능하다.

② 연번은 위치도상에 표시된 번호와 일치되도록 작성한다.

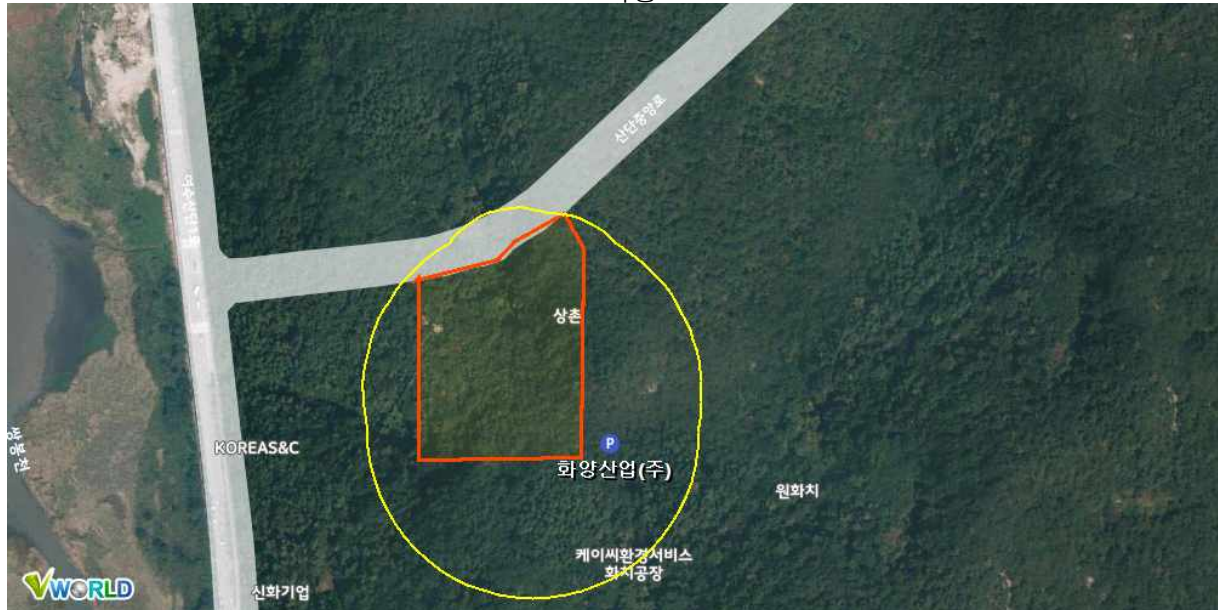
③ 종류에는 농경지, 산림, 하천, 저수지 등으로 분류하여 작성한다.

4. 총괄영향범위 및 영향범위 내 수용체 목록 및 명세 (독성, 화재·폭발)

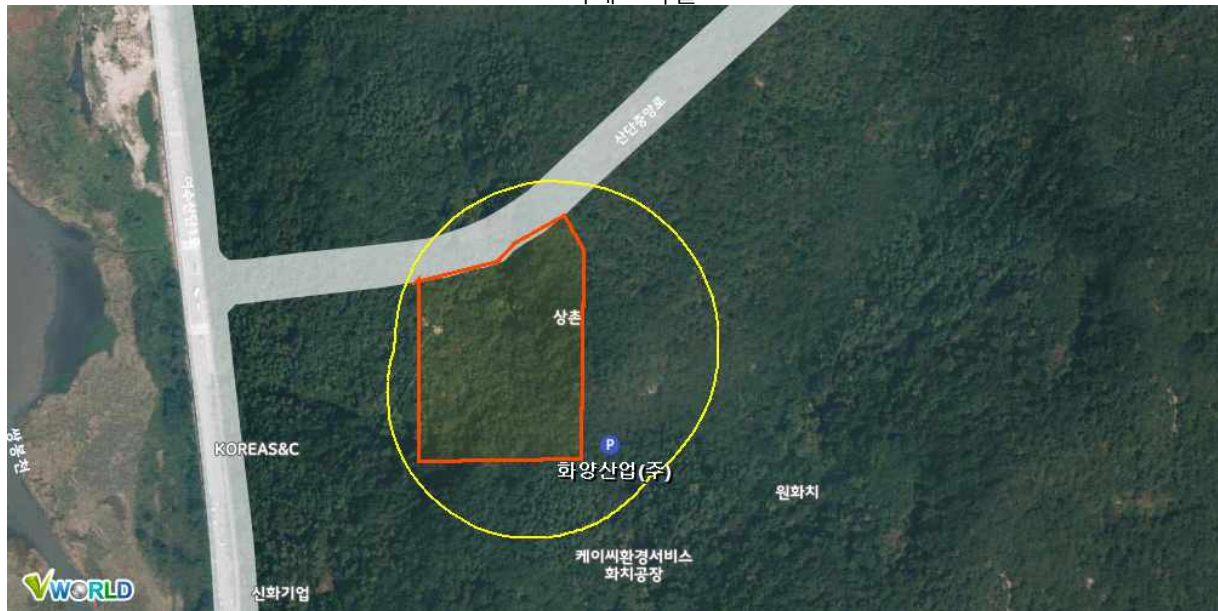
연번	보호대상 종류	보호대상 명칭	실제거리(m)	비고
해당사항 없음 (삼양화학산업(주)는 산업단지 내에 있으며 영향범위 내의 사업장 또한 산업단지 내에 있음)				
영향범위 내 주민의 수		거주민 (0)명 / 근로자 (0)명		
공공수용체 (적용되는 모든 것에 표시)	<input type="checkbox"/> 학교			

총괄영향범위 내 보호대상의 위치도

독성



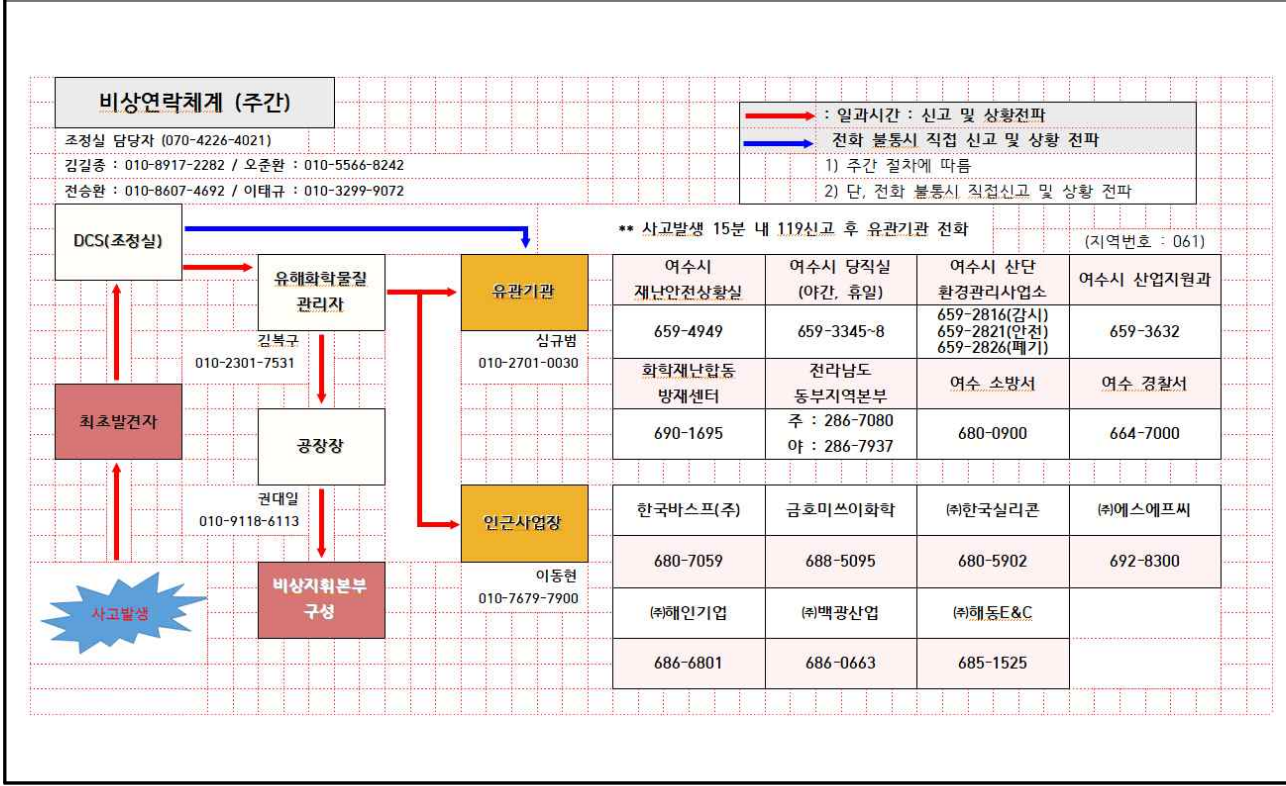
화재·폭발



5. 유관기관목록 및 유관기관과의 비상연락체계

유관기관	전화번호	유관기관	전화번호
여수시 재난안전상황실	061-659-4949	전남도청 동부지역본부	(주간) 061-286-7080
여수시 당직실	061-569-3345~8		(야간) 061-286-7837
여수시 산단환경 관리사업소	061-659-2816 (감시)	화학물질안전원 종합상황실	043-830-4120~4
	061-659-2821 (안전)	영산강유역환경청 화학안전관리단	061-410-5260
	061-659-2826 (폐기)	여수화학재난합동방재센터	061-690-1633
여수시 산업지원과	061-659-3632	여수 경찰서	061-660-8391
		여수 소방서	061-659-1679

비상연락 체계



6. 지역사회와 공조

6-1. 사전 정보 공유 계획

대상 기관(협의체)명	제공 정보	제공 방법	제공 시기
여수산단환경협의회	화학물질 정보 화학사고예방관리계획서 운영하는 고지서 등	협의회 및 문서 제공	1/4 분기

6-2. 지역사회와 소통 및 공조계획

종류	참석 대상	일정	장소	소통방법
대·중·소기업 화학안전공동체	한국바스프(주)	2회/년	(주)에스에프씨	회의를 통해 소통
	금호미쓰이화학			
	(주)에스에프씨			
	(주)해인기업			
	(주)백광산업			
	(주)해동E&C			

주) 종류에는 회의, 캠페인, 간담회 등으로 분류하여 작성한다.

당사에서는 주민협의체, 지역협의체를 자체적으로 구성하여 운영하지 않고, 여수국가산업단지 내에 운영되고 있는 「여수산단환경협의회」에서 협의회에 소속되어 있는 사업장을 대신하여 주민(지역)협의체를 운영한다.

7. 사고발생 시 대피경보 및 전달체계

7-1. 사업장 외부 대피경보 방법

구분	대상 명칭	대피경보 방법	연락처	담당자
인근사업장	한국바스프(주)	유선전화 전달	010-7278-6077	김광복
	금호미쓰이화학	유선전화 전달	010-8098-6300	오병우
	(주)에스에프씨	유선전화 전달	010-8440-7956	장흥용
	해인기업(주)	유선전화 전달	010-9430-5597	황태기
	백광산업(주)	유선전화 전달	010-2871-3409	정진명
	(주)해동E&C	유선전화 전달	010-6548-5656	백현
영향범위 내 주민	영향범위내 주민 없음			

주) 구분에는 대피경보 대상을 인근 사업장, 영향범위 내 주민 등으로 분류하여 작성한다.

7-2. 지자체 · 협의체를 통한 경보전달 방법

지자체 · 협의체명	담당부서	대상	대피경보 방법	연락처
여수시청		여수시민	SNS 전달	061-659-3645
여수산단환경협의회		협의회 및 주민	SNS 전달	-

8. 응급 의료계획

구분	병원명	주소	전화번호
1차 의료원	여수제일병원 응급실	전남 여수시 쌍봉로 70	061-689-8118
1차 의료원	여천전남병원 응급실	전남 여수시 무선로 95	061-690-6118
2차 의료원	순천성가롤로병원 응급실	전남 순천시 순광로 221	061-720-6119
전문병원	광주 전남대병원 응급실	광주광역시 동구 제봉로 42	062-220-5555

주) 구분에는 의료기관을 1차 의료기관, 2차 의료기관, 전문병원 등으로 분류하여 작성한다.

9. 주민 대피장소

대피장소	수용 인원	사업장으로부터 거리(km)	연락처
소라면사무소	약 246명	4.4	061-659-1094
쌍봉초등학교	약 575	18.3	061-690-4510
시전초등학교	약 3,288	19.4	061-684-0646
신기초등학교	약 3,841	16.7	061-686-9282
여도초등학교	약 3,366	12.6	061-690-3200
여천초등학교	약 961	16.7	061-690-1800

주) 대피장소에는 대피장소 내 구체적인 위치를 지정하여 작성한다.

* 여수국가산단 유해(독성)가스 누출사고 대비 주민대피 계획 (여수시 산단환경관리사업소, 2021)
내용 중 33 page 내용 참고하여 작성

10. 지역사회 고지 계획

고지 방법	고지 대상 목록	고지 예정 시기
화학물질 종합시스템 등록	-	적합 후 3개월 안으로 예정
서면통지	동사무소에 주민고지 전달 여수산단환경협의회 주관 주민고지 책자 발행	