

1. 회사개요

법인명	재원산업 주식회사
대표자명	심재원
회사 주소	전라남도 여수시 낙포단지길 79번지
설립년월일	1987년 9월 25일
매출액	5,650 억(2022년, 해외법인, 관계사 포함)
임직원 수 (총 534명)	여수공장 190 명 화치공장 83 명 평택공장 27 명 연구소 32 명 (관계사) 이엠테크 52명 여수탱크터미널 50명 (해외법인) 말레이시아 20 명 중국 산둥 30 명 중국 섬서 10 명 헝가리 50 명
사업분야	반도체, 디스플레이, 2차전지용 용제 생산 및 판매
주요거래처	삼성SDI, LG디스플레이, SK하이닉스 외



1. 회사개요

- 경영이념 및 목표(Our business goal)

2025 Vision

No.1 Special Chemical 전문기업

01 사훈

근면성실, 창의창조, 책임완수

02 경영철학

근면성실, 창의창조, 책임완수를 회사 경영의 근본으로
기업경영에 내실을 가하고, 근로복지 증진을 통한 노사화합과
기업의 사회적 책임, 기업윤리에 정도를 다하는 기업정신 실천

03 경영목표

자원 재활용을 통한 고부가 가치의 창출과 수입 자원의 절약으로
국가경제의 발전과 환경보전에 기여하고, 신기술 개발을 위한
지속적인 투자와 인재양성, 기술 축적으로
소량 다품종 정밀화학 제품 시장을 개척해 기업의 성장발전 실현



1. 회사개요

국내 사업장



- 재원산업 (평택)
- 반도체용 Thinner 생산
- 반도체 Stripper 생산



- 재원산업 서울 사무소
- Global & Domestic Trading



- 이엠테크 (대산)
- Display Thinner & Stripper 생산



- 여수탱크터미널 (여수)
- Tank Terminal & Logistics



- 제이셀 (여수)
- 2차전지 전해액 생산



- 재원산업 (본사/여수)
- 2차전지 용제 생산
- 반도체용 용제 생산
- 전자급 용제 생산

해외 사업장

NMP 정제 /
도전재 슬러리



헝가리

코마름

말레이시아

NMP 정제



중국

서안
산둥



NMP 합성 및 정제 /
도전재 슬러리

NMP 정제 /
도전재 슬러리

미국

준공예정

한국

- 여수(본사)
- 대산
- 평택
- 화치
- 서울

1. 회사개요

• 국내외 사업장 및 관계사 현황(1)

국내 사업장 및 관계사



여수공장



화치공장



구분	세부내용
매 출 액	<ul style="list-style-type: none"> 여수 - 2,000억원 (2022년) 화치 - 550억원 (2022년)
소 재 지	<ul style="list-style-type: none"> 여주시 낙포단지길 79(낙포동) 여주시 산단중앙로 77-33
주력사업	<ul style="list-style-type: none"> 전자용제, 반도체소재, 연료유 이차전지 CNT 분산제, 도전재
생산능력	<ul style="list-style-type: none"> 여수공장 - 208,000 Ton/년 화치공장 - 5,500 Ton/년
생산제품	<ul style="list-style-type: none"> NMP EEP PMA IPA TDS

2. 회사연혁(Company History)

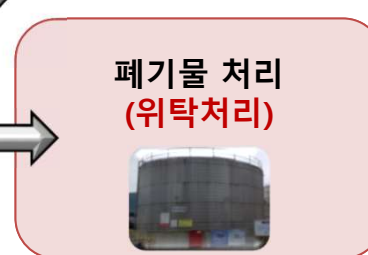
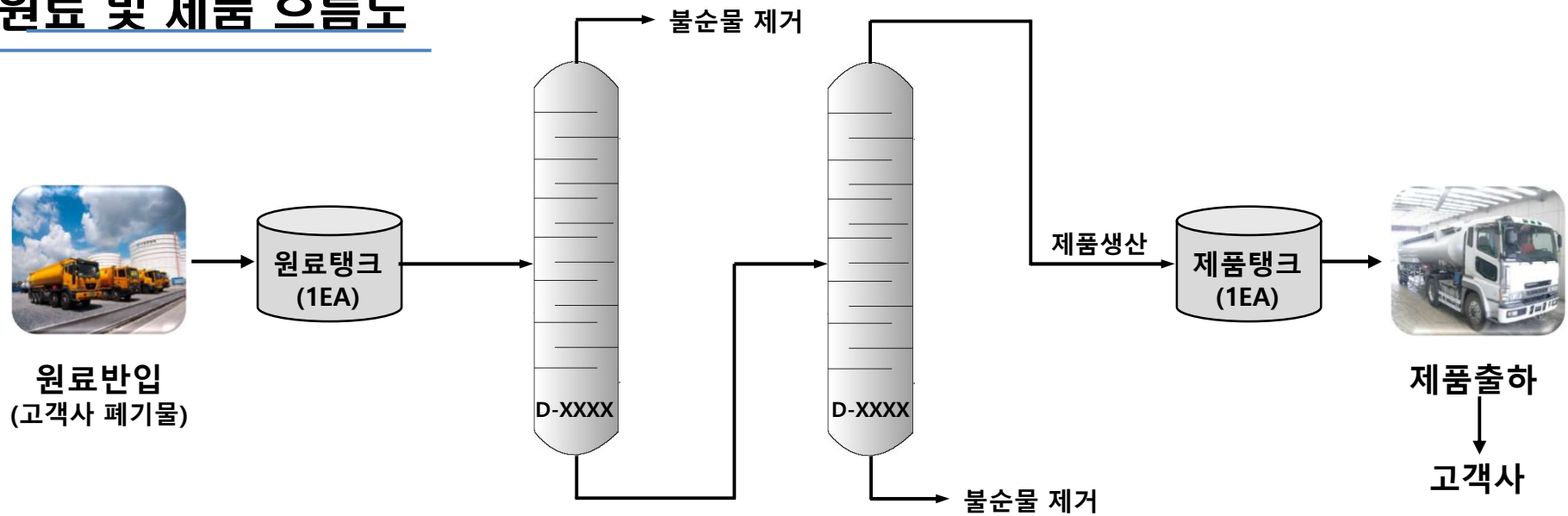


Since 1987

- 2023 미국공장 건설 착수
- 2021 해외거점 증설(헝가리, 중국 등)
- 2019 2차전지부설연구소 설립
반도체 생산소재 납품(SK하이닉스, 삼성전자)
- 2018 2차전지 생산확대 (화치공장 준공)
해외사업 진출확대 (헝가리공장 준공)
- 2017 중국 섬서공장 준공
- 2016 반도체 사업진출 (평택공장 준공)
부지확장 공유수면매립 허가진행 (183,370 m²)
- 2014 일본합작법인(JCEL) 준공
- 2013 전자소재연구소 설립 / 이엠테크 (주) 준공
말레이시아 생산공장 제조 허가
- 2012 2차전지 및 전자재료 생산 (두암공장 준공)
- 2007 ISO 9001 & 14001 인증
- 2004 전자(반도체) 용제 정제 및 생산공장 준공
- 2002 서울사무소 설립 (재원인더스트리 주식회사)
- 2000 안전보건관리 초일류 기업 인증(고용노동부)
- 1990 석유화학 정제 설비 공정 준공
- 1987 회사설립 (연료유 공장 준공)

3. 공정개통도

원료 및 제품 흐름도



당사 Tower 공정 운전조건은 상압(0.1 Mpa ↓) 및 진공압력으로 화재의 위험성이 낮고

고압 및 유독가스를 취급하지않아, 공정의 안정성이 높음

화학사고예방관리계획서 비상대응분야 요약서

1. 사업장 일반정보

구 분	작성내용
사업장명	재원산업(주)
대표자	심재원, 심성원
우편번호/주소	59608 / 전라남도 여수시 낙포단지길 79 외
사업자 등록번호	417-81-05347
담당자 및 연락처	김 정 훈 / kimjh@jaewon.co.kr
작성일	2021년 7월 2일

2. 취급 유해화학물질 목록

연번	화학물질 명	화학물질식별번호 (CAS 번호)	최대함량(%)	취급량(kg)	사고유형
1	퀴놀린	91-22-5	0.5	19,589,840	독성
2	1-메틸-2-피롤리디논	872-50-4	100	9,683,748	독성
3	수산화칼륨	1310-58-3	87	804	독성
4	디메틸아세트아미드	127-19-5	99.99	1,705,385	독성
5	메탄술폰산	75-75-2	100	49,461	독성
6	톨루엔	108-88-3	95	8,425	독성, 화재·폭발
7	톨루엔디이소시아네이트	26471-62-5	100	6,518,270	독성
8	메탄올	67-56-1	100	29,738,356	독성, 화재·폭발
9	질산나트륨	7631-99-4	100	1	
10	질산	7697-37-2	60~70	7	
11	황산	7664-93-9	98	26	
12	염산	7647-01-0	38	12	
13	아크릴산	79-10-7	99.5	1	
14	요오드화수소	10034-85-2	10	9	
15	브롬화수소	10035-10-6	10	4	
16	2-메톡시에탄올	109-86-4	50	2	
17	황산은	10294-26-5	100	1	

주) ① 유해화학물질명은 가능하면글로 작성하고 국립환경과학원 고시 「화학물질의 분류 및 표시 등에 관한 기준」을 참조한다.

관한 규정」에 따른 고유의 화학물질 명칭으로 작성한다.

② 유해화학물질식별번호(CAS 번호)는 유해화학물질 함량기준 이상인 화학물질의 CAS 번호를 입력하며, 고유번호에는 국립환경과학원 고시 「화학물질의 분류 및 표시 등에 관한 규정」에 따른 고유번호를 입력한다.

③ 최대함량에는 사업장 내에서 취급하는 최대함량을 작성한다.

④ 취급량은 사업장 내에서 별표 1에 따른 산정된 최대보유량을 작성한다.

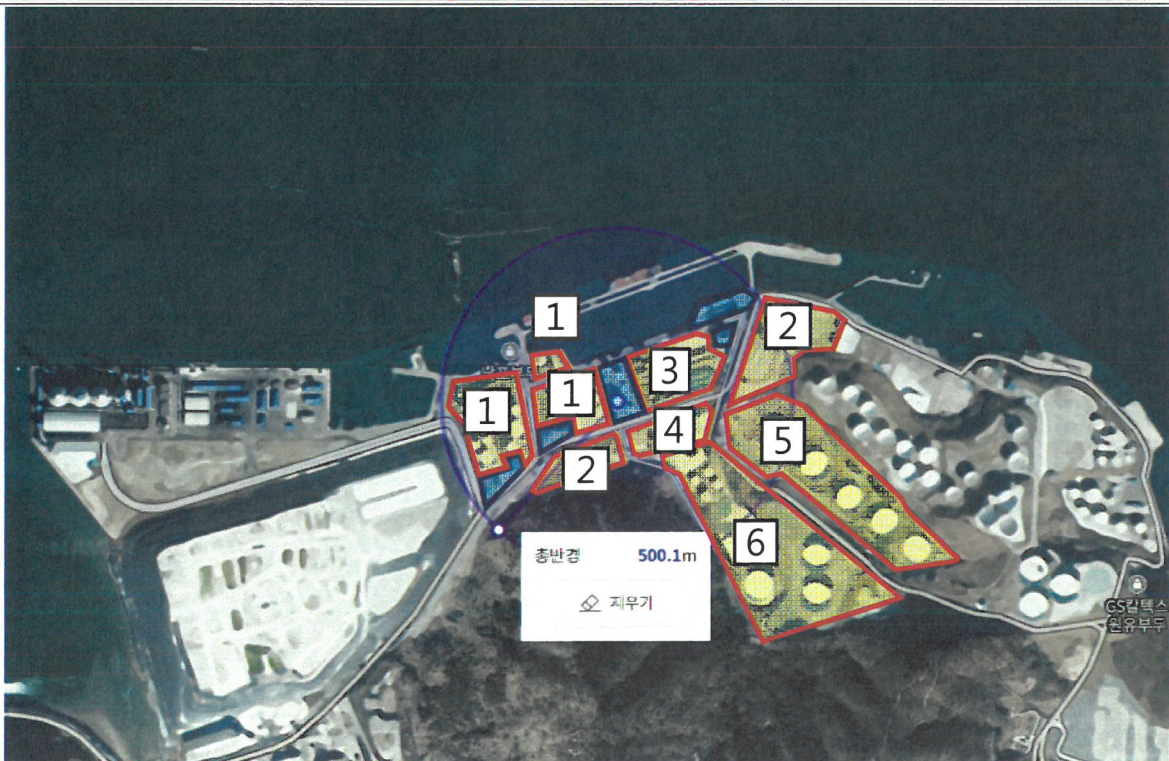
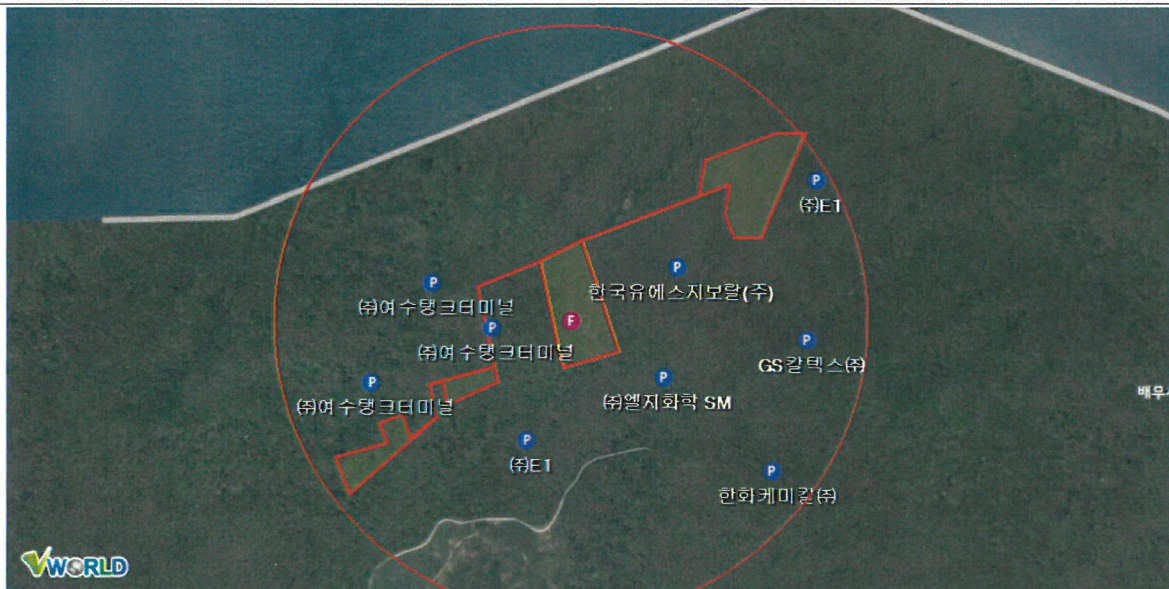
⑤ 사고유형에는 독성, 화재·폭발 등 위험요인에 따른 피해영향모델 구분을 작성한다.

※ 다만, 사고시나리오로 선정된 화학물질에 한정해서 작성한다.

3.주변 환경정보

연번	종류	명칭
1	을종 보호시설 (위험물 저장 및 처리시설)	(주)여수탱크터미널
2	을종 보호시설 (위험물 저장 및 처리시설)	(주)E1
3	을종 보호시설 (위험물 저장 및 처리시설)	한국유에스지보랄(주)
4	을종 보호시설 (위험물 저장 및 처리시설)	(주)엘지화학 SM
5	을종 보호시설 (위험물 저장 및 처리시설)	GS칼텍스(주)
6	을종 보호시설 (위험물 저장 및 처리시설)	한화케미칼(주)

최대 영향범위 기준 반경 500m 내 환경 정보 위치도



주변 환경정보에 해당하는 대상이 없어 보호대상 목록을 기재함.

4. 총괄영향범위 및 영향범위 내 수용체 목록 및 명세 (독성, 화재, 폭발)

연번	보호대상 종류	보호대상 명칭	실제거리(m)	비고
1	위험물 저장 및 처리시설	(주)여수탱크터미널	3	을종 보호시설
2	위험물 저장 및 처리시설	(주)E1	34	을종 보호시설
3	위험물 저장 및 처리시설	한국유에스지보랄(주)	4	을종 보호시설
4	위험물 저장 및 처리시설	(주)엘지화학 SM	66	을종 보호시설

영향범위 내 주민의 수

거주민 (0)명 / 근로자 (131)명

공공수용체
(적용되는 모든 것에 표시)

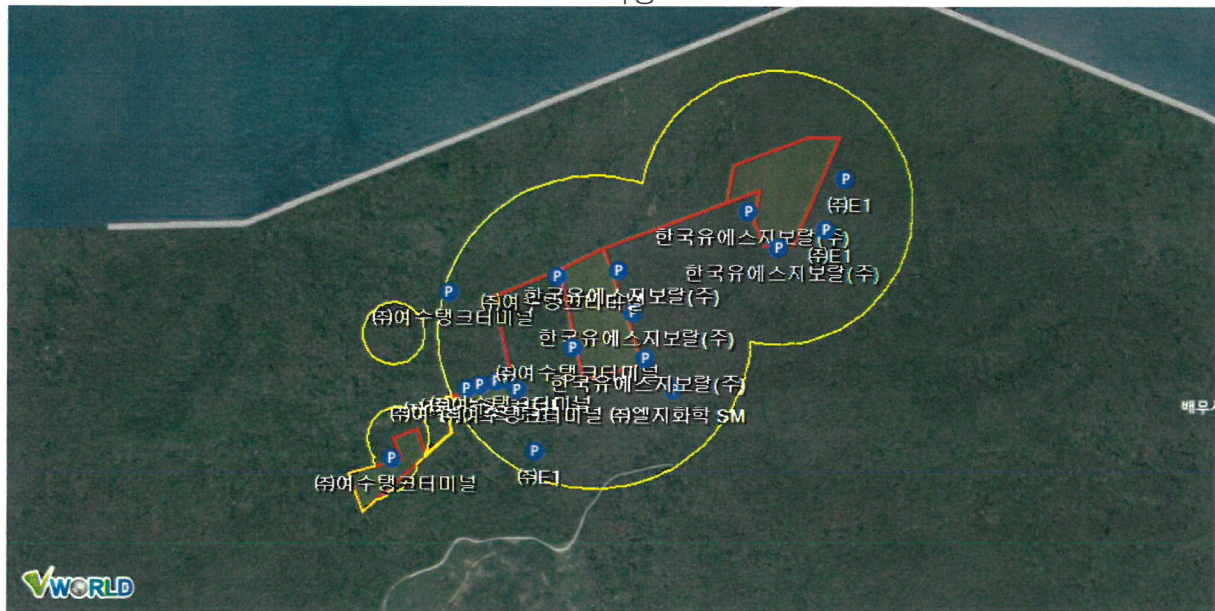
- ☐ 학교 ☐ 병원 ☐ 공공건물(행정기관 등)
☐ 주택(주거용) ☐ 빌딩(상업용) ☐ 다중이용시설
☐ 교정시설 ☐ 공공 휴양지 ☐ 운송시설
☒ 공업시설 ☐ 주유소 및 LPG 충전소

환경수용체
(적용되는 모든 것에 표시)

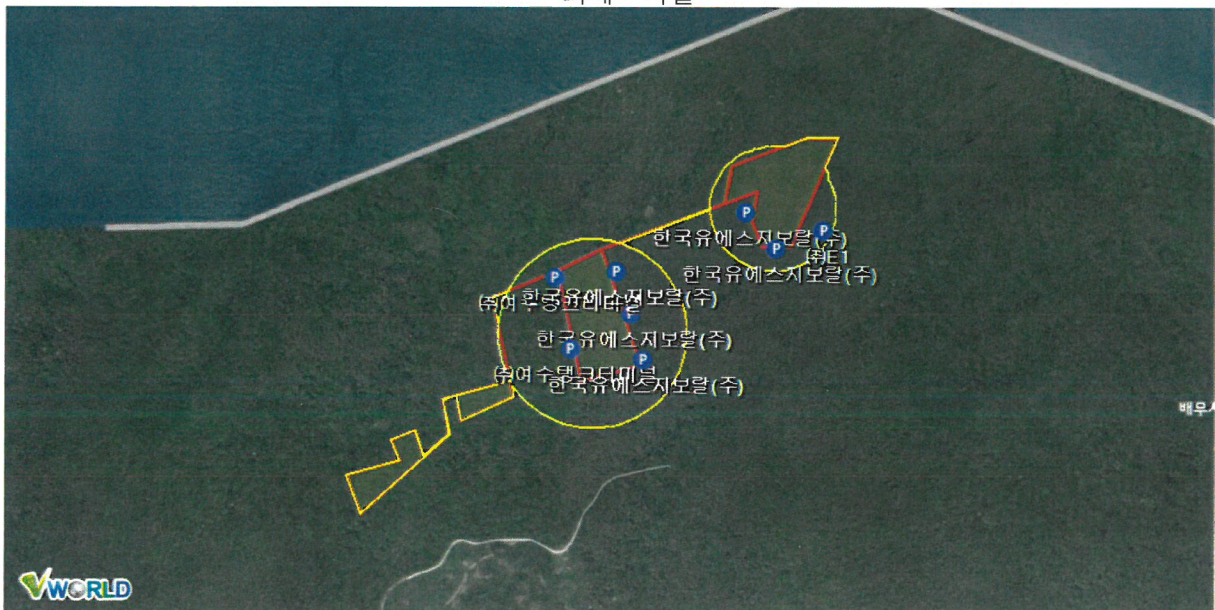
- ☐ 자연공원 ☐ 산림지 및 유적지 ☐ 습지보호지역
☐ 상수원 ☐ 취수원 ☐ 하천
☐ 농경지 ☐ 생태·경관보호지역

총괄영향범위 내 보호대상의 위치도

독성



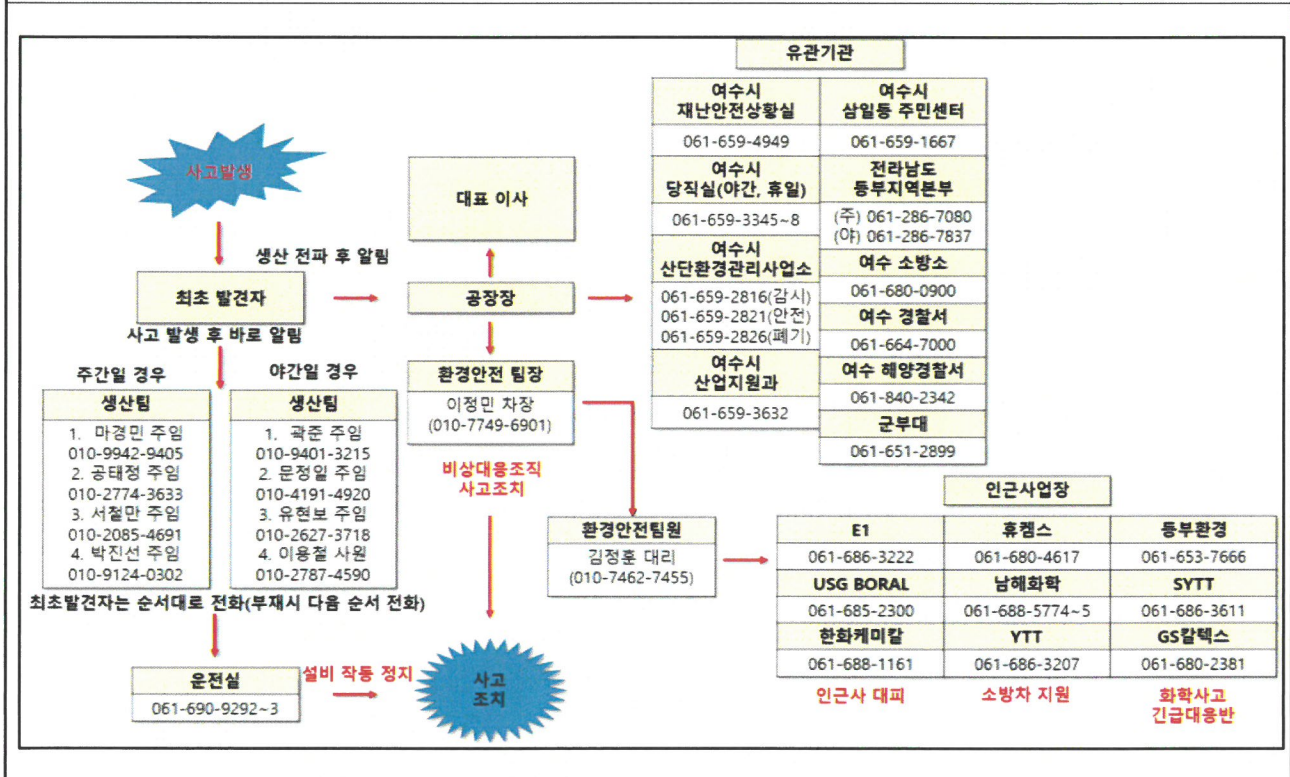
화재 · 폭발



5. 유관기관목록 및 유관기관과의 비상연락체계

유관기관	전화번호	유관기관	전화번호
여주시 재난안전상황실	061-659-4949	전남도청 동부지역본부	(주간) 061-286-7080
여주시 당직실	061-569-3345~8		(야간) 061-286-7837
여주시 산단환경관리사업소	061-659-2816 (감시)	화학물질안전원	043-830-4120~4
	061-659-2821 (안전)	영산강유역환경청	061-410-5260
	061-659-2826 (폐기)	화학안전관리단	061-690-1633
여주시 산업지원과	061-659-3632	여수 경찰서	061-660-8391
		여수 소방서	061-659-1679

비상연락 체계



6. 지역사회와 공조

6-1. 사전 정보 공유 계획

대상 기관(협의체)명	제공 정보	제공 방법	제공 시기
여수산단환경협의회	화학물질 정보 화학사고예방관리계획서 운영하는 고지서 등	협의회 및 문서 제공	1/4 분기

6-2. 지역사회와 소통 및 공조계획

종류	참석 대상	일정	장소	소통방법
대·중□소기업 화학안전공동체	GS 칼텍스	2회/년	여수 낙포지구 수협부지	회의를 통해 소통
	(주)여수탱크터미널			
	SY 탱크터미널(주)			
	(유)동부환경			
	(주)E1			
	여수화학재난합동방재센터			

주) 종류에는 회의, 캠페인, 간담회 등으로 분류하여 작성한다.

당사에서는 주민협의체, 지역협의체를 자체적으로 구성하여 운영하지 않고, 여수국가산업단지 내에 운영되고 있는 「여수산단환경협의회」에서 협의회에 소속되어 있는 사업장을 대신하여 주민(지역)협의체를 운영한다.

7. 사고발생 시 대피경보 및 전달체계

7-1. 사업장 외부 대피경보 방법

구분	대상 명칭	대피경보 방법	연락처	담당자
인근사업장	E1	유선전화 전달	061-686-3222	환경안전팀장
	한화케미칼	유선전화 전달	061-688-1161	환경안전팀장
	남해화학	유선전화 전달	061-688-5774~5	환경안전팀장
	(유)동부환경	유선전화 전달	061-653-7666	환경안전팀장
	GS CALTEX	유선전화 전달	061-680-2381	환경안전팀장
	USG BORAL	유선전화 전달	061-685-2300	환경안전팀장
	휴켄스	유선전화 전달	061-680-4617	환경안전팀장
	YTT	유선전화 전달	061-686-3207	환경안전팀장
	SYTT	유선전화 전달	061-686-3611	환경안전팀장
영향범위 내 주민	영향범위내 주민 없음			

주) 구분에는 대피경보 대상을 인근 사업장, 영향범위 내 주민 등으로 분류하여 작성한다.

7-2. 지자체·협의체를 통한 경보전달 방법

지자체·협의체명	담당부서	대상	대피경보 방법	연락처
여수시청	기획경제국 (공익사업)	여수시민	SNS 전달	061-659-3645
여수산단환경협의회	-	협의회 및 주민	SNS 전달	-

8. 응급 의료계획

구분	병원명	주소	전화번호
1차 의료원	여수제일병원 응급실	전남 여수시 쌍봉로 70	061-689-8118
1차 의료원	여천전남병원 응급실	전남 여수시 무선로 95	061-690-6118
2차 의료원	순천성가롤로병원 응급실	전남 순천시 순광로 221	061-720-6119
전문병원	광주 전남대병원 응급실	광주광역시 동구 제봉로 42	062-220-5555

주) 구분에는 의료기관을 1차 의료기관, 2차 의료기관, 전문병원 등으로 분류하여 작성한다.

9. 주민 대피장소

대피장소	수용 인원	사업장으로부터 거리(km)	연락처
상암초등학교 체육관	약 258 명	6.4	061-685-4484
쌍봉초등학교	약 575	18.3	061-690-4510
시전초등학교	약 3,288	19.4	061-684-0646
신기초등학교	약 3,841	16.7	061-686-9282
여도초등학교	약 3,366	12.6	061-690-3200
여천초등학교	약 961	16.7	061-690-1800

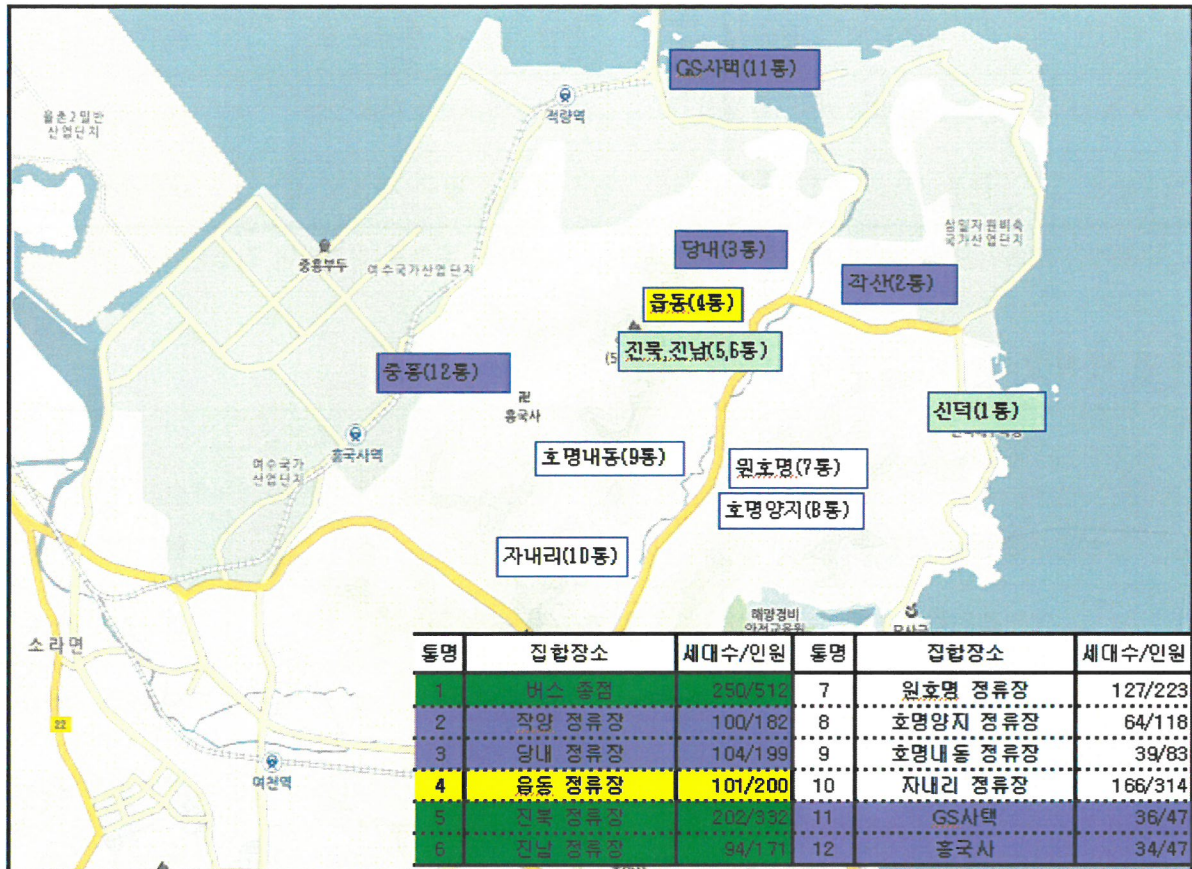
주) 대피장소에는 대피장소 내 구체적인 위치를 지정하여 작성한다.

* 여수국가산단 유해(독성)가스 누출사고 대비 주민대피 계획 (여수시 산단환경관리사업소, 2021)
내용 중 33 page 내용 참고하여 작성

□ 지역명 : 삼일동(659-1667)

○ 삼일동 재난 취약지 주민현황 : 1,317세대 / 2,428명

○ 삼일동 대피 계획도



10. 지역사회 고지 계획

고지 방법	고지 대상 목록	고지 예정 시기
화학물질 종합시스템 등록	-	적합 후 3개월 안으로 예정
서면통지	동사무소에 주민고지 전달 여수산단환경협의회 주관 주민고지 책자 발행	

