

| | | |
|--|--|---|
| <p>제2024-36호 2024년 4월 18일(목)</p> | <p>시 보</p> <p></p> <p>여수시</p> | <p>시 정 지 표</p> <p>소통 화 합 열 린 도 시 인 재 육 성 산 업 도 시 문 화 예 술 복 지 도 시 해 양 관 광 휴 양 도 시 기 후 변 화 선 도 도 시</p> |
|--|--|---|

■ 발행인 : 여수시장 ■ 발행소 : 홍보담당관실 / 여수시 시청로 1(학동) ☎ 659-3023 FAX) 659-5803

| 고 시 | | | | | | | | |
|----------|-------------|---|--|--|--|--|--|----|
| ○ 여수시 고시 | 제2024-146호 | 여수 국가산업단지 개발사업 실시계획(변경)승인 고시 | | | | | | 1 |
| ○ 여수시 고시 | 제2024-150호 | 공유수면 점용·사용 승인 고시 | | | | | | 2 |
| ○ 여수시 고시 | 제2024-151호 | 공유수면 점용·사용 승인 고시 | | | | | | 3 |
| ○ 여수시 고시 | 제2024-152호 | 공유수면 점용·사용 승인 고시 | | | | | | 4 |
| ○ 여수시 고시 | 제2024-153호 | 공유수면 점용·사용 실시계획 승인(신고) 고시 | | | | | | 5 |
| ○ 여수시 고시 | 제2024-154호 | 공유수면 점용·사용허가 고시 | | | | | | 6 |
| ○ 여수시 고시 | 제2024-155호 | 공유수면 점용·사용 실시계획 준공검사 고시 | | | | | | 7 |
| ○ 여수시 고시 | 제2024-156호 | 여수 도시관리계획(수도공급설비) 결정 변경 및 지형도면 고시 | | | | | | 8 |
| ○ 여수시 고시 | 제2024-157호 | 공유수면 점용 사용 허가 고시(중흥동 1622) | | | | | | 9 |
| 공 고 | | | | | | | | |
| ○ 여수시 공고 | 제2024-1212호 | 소하천시설의 점용·사용 허가 공고(봉강2천) | | | | | | 10 |
| ○ 여수시 공고 | 제2024-1216호 | 전문건설업 등록 공고-21세기건설(주) | | | | | | 12 |
| ○ 여수시 공고 | 제2024-1217호 | 전문건설업 등록 공고-대륙기업(주) | | | | | | 13 |
| ○ 여수시 공고 | 제2024-1221호 | 2024년 여수시 재활용 가능자원(재활용품) 매각단가 입찰공고 | | | | | | 14 |
| ○ 여수시 공고 | 제2024-1222호 | 2024년 여수시 재활용 가능자원(스티로폼(인고트)) 매각단가 입찰공고 | | | | | | 21 |
| ○ 여수시 공고 | 제2024-1227호 | 불용물품(공용차량) 매각 입찰 공고 | | | | | | 27 |
| ○ 여수시 공고 | 제2024-1232호 | 공유수면 점·사용 승인을 위한 이해관계자 등의 의견 수렴 공고 | | | | | | 30 |
| ○ 여수시 공고 | 제2024-1233호 | 도로지정 공고[소호동 928] | | | | | | 32 |
| ○ 여수시 공고 | 제2024-1234호 | 2024년 하반기 어업분야 외국인 계절근로자 관련 내국인 모집 공고 | | | | | | 34 |
| ○ 여수시 공고 | 제2024-1235호 | 여수 선소테마정원 조성사업 건설사업관리용역 용역사업 집행계획 및 사업 수행능력평가서 제출 안내 공고 | | | | | | 36 |
| ○ 여수시 공고 | 제2024-1241호 | 도로 지정 공고(삼산면 초도리 산 1482, 산 1504-3번지) | | | | | | 46 |
| ○ 여수시 공고 | 제2024-1245호 | 보상협의를 위한 공시송달 공고(연등천 재해예방사업) | | | | | | 48 |
| ○ 여수시 공고 | 제2024-1246호 | 일반수도사업(변경) 사업인정에 관한 주민 등의 의견 청취 공고 | | | | | | 52 |
| ○ 여수시 공고 | 제2024-1248호 | 양식업 면허 유효기간 연장허가 사항 공고(2024-33, 34) | | | | | | 54 |
| ○ 여수시 공고 | 제2024-1252호 | 도로지정 공고(돌산읍 평사리 330번지) | | | | | | 55 |
| ○ 여수시 공고 | 제2024-1253호 | 소하천 점용 변경허가 공고(중방천) | | | | | | 57 |
| ○ 여수시 공고 | 제2024-1258호 | 농업생산기반시설 불법점유 원상회복명령서 반송에 따른 공시송달 공고 (울촌면 조화리 854) | | | | | | 59 |
| ○ 여수시 공고 | 제2024-1261호 | 양식업 면허 유효기간 연장허가 사항 공고(2024-35) | | | | | | 62 |
| 회 략 | | | | | | | | |

시보는 공문서로서의 효력을 갖습니다.

여수 국가산업단지 개발사업 실시계획(변경)승인 고시

여수 국가산업단지 개발사업 실시계획승인 신청 건에 대하여「산업입지 및 개발에 관한 법률」제 17조, 제19조의2, 같은 법 시행령 제21조 및「전라남도 사무위임 규칙」제2조에 따라 여수 국가 산업단지 개발사업 실시계획승인 고시합니다.

2024. 4. 18.

여 수 시 장 (인)

1. 사업의 명칭(변경없음): LP(Ⅱ) 60KTA 공장증설사업

2. 사업시행자 성명 주소(변경)

가. 성 명: (당초) 금호피앤비화학(주) 대표이사 신우성

(변경) 금호피앤비화학(주) 대표이사 이정복

나. 주 소: 전라남도 여수시 여수산단2로 218(화치동)

3. 사업의 목적 및 개요(변경)

가. 사업의 목적: 증설사업을 통해 수요 증가에 적극 대응하고 일자리창출을 통한 국가 경제 발전에 기여코자 하며, 기존 동일 공정 운전 노하우 및 에너지 절감 신기술을 도입하여 온실가스 저감에 적극 대응

나. 사업의 개요: (당초) 공장증설 7,130㎡, (변경) 공장증설 7,369㎡ (증) 239㎡

4. 사업시행지역의 위치 및 면적(변경)

가. 위 치: (당초) 여수시 월하동 144-21번지, (변경) 여수시 월하동 144-21번지 외 1필지(144-14)

나. 면 적: (당초) 7,130㎡, (변경) 7,369㎡ (증) 239㎡

5. 사업시행기간(변경): (당초) 2019. 5.31. ~2024. 6.30. , (변경) 2019. 5.31. ~2024. 12.31.

6. 수용 또는 사용할 토지세목조서(변경없음): 게재생략

7. 공공시설물 및 토지 등의 무상귀속과 대체에 관한 계획(변경없음): 해당없음

8. 국·공유지 관리처분계획(변경없음): 해당없음

9. 사업시행지역에 존치하고자 하는 기존공장이나 건축물 등의 명세서(변경없음): 해당없음

10. 기타 자세한 사항은 여수시 도시계획과(☎061-659-4012)로 문의하여 주시기 바랍니다.

여수시 고시 제2024 - 150호

공유수면 점용·사용 승인 고시

「공유수면 관리 및 매립에 관한 법률」 제10조 규정에 따라 공유수면 점용·사용 승인을 고시합니다.

| 승인번호 (승인일) | 점용·사용 장소 | 점용·사용 목적 | 점용·사용 면적(㎡) | 점용·사용 기간 | 피 승 인 자 | |
|---------------------------|------------------------|---------------------|----------------|---------------------------|------------------------------|------------------|
| | | | | | 성 명 | 주 소 |
| 2024-015 (‘24. 4. 15.) | 여수시 남면 두라리 307번지 지선 | 남면 대도라도항 보강공사 | 882 | ‘24. 4. 15. ~ ’54. 4. 14. | 전라남도 여수시 시청로 1 (학동) | 여수시장 (섬발전지원과) |

2024. 4. 15.

여 수 시 장

여수시 고시 제2024 - 151호

공유수면 점용·사용 승인 고시

「공유수면 관리 및 매립에 관한 법률」 제10조 규정에 따라 공유수면 점용·사용 승인을 고시합니다.

| 승인번호 (승인일) | 점용·사용 장소 | 점용·사용 목적 | 점용·사용 면적(㎡) | 점용·사용 기간 | 피 승 인 자 | |
|---------------------------|---------------------------|-----------------------|----------------|---------------------------|------------------------------|------------------|
| | | | | | 성 명 | 주 소 |
| 2024-016 (‘24. 4. 15.) | 여수시 남면 유송리 139-13번지 지선 | 남면 소유항 방파제 보강공사 | 370 | ‘24. 4. 15. ~ ’54. 4. 14. | 전라남도 여수시 시청로 1 (학동) | 여수시장 (섬발전지원과) |

2024. 4. 15.

여 수 시 장

여수시 고시 제2024 - 152호

공유수면 점용·사용 승인 고시

「공유수면 관리 및 매립에 관한 법률」 제10조 규정에 따라 공유수면 점용·사용 승인을 고시합니다.

| 승인번호 (승인일) | 점용·사용 장소 | 점용·사용 목적 | 점용·사용 면적(㎡) | 점용·사용 기간 | 피 승 인 자 | |
|---------------------------|----------------------------|---------------------------|----------------|---------------------------|------------------------------|------------------|
| | | | | | 성 명 | 주 소 |
| 2024-017 (‘24. 4. 15.) | 여수시 화양면 안포리 329-26번지 지선 | 화양면 세포항 도크장 설치공사 | 108 | ‘24. 4. 15. ~ ’54. 4. 14. | 전라남도 여수시 시청로 1 (학동) | 여수시장 (섬발전지원과) |

2024. 4. 15.

여 수 시 장

공유수면 점용·사용 실시계획 승인 고시

「공유수면 관리 및 매립에 관한 법률」제17조 규정에 따라 공유수면 점용·사용 실시계획을 승인하고 고시합니다.

| 허가번호 (최초허가일) | 실시계획 승인 수리 | 시 행 자 | | 사업착수 예 정 일 | 사업준공 예 정 일 | 점용·사용 장 소 | 공사내용 |
|----------------------------|---------------|-----------------------|---------|---------------|---------------|--|-------------|
| | | 주 소 | 성 명 | | | | |
| 2023-068 (‘23. 12. 13.) | 2023. 4. 16. | 여수시 국포1로 86(국동) | (주)삼해개발 | ‘24. 5. 1. | ‘24. 5. 31. | 전라남도 여수시 삼산면 손죽리 산127번지 지선 공유수면 | 풍황계측기 설치 |

2024. 4. 16.

여 수 시 장

공유수면 점용·사용 허가 고시

「공유수면 관리 및 매립에 관한 법률」 제8조의 규정에 의하여 공유수면 점용·사용 허가 고시 합니다.

| 허가번호 (허가일) | 점용·사용 장소 | 점용·사용면적 (㎡) | 점용·사용 목 적 | 피 허 가 자 | | 허가기간 |
|--------------------------|---------------------------------|----------------|--|------------------|-----|------------------------------------|
| | | | | 주 소 | 성 명 | |
| 2024-018 (24. 4. 16.) | 돌산읍 평사리 산318-15번지 지선 공유수면 | 2,648 | 마리나 선박임대업 및 수상레저 사업을 위한 부잔교, 폰툰 등 설치 | 돌산읍 강남동로 46-7 | 정도원 | 2024. 4. 16. ~ 2029. 4. 15.. |

2024. 4. 17.

여 수 시 장

공유수면 점용·사용 실시계획 준공검사 고시

「공유수면 관리 및 매립에 관한 법률」 제18조 규정에 따라 공유수면 점용·사용 실시계획 준공검사를 확인하고 동법 시행령 제21조제4항의 규정에 따라 고시합니다.

| 점용·사용 (승인)번호 (허가(승인)일) | 준공검사 신청자 | | 점용·사용 장소 | 허가면적 (㎡) | 준공검사 확 인 증 교부일자 | 공사내용 |
|------------------------------|------------------|------------------|---------------------------|-------------|-----------------------|---------------------|
| | 주 소 | 성 명 | | | | |
| 2023-52 (23. 9. 20.) | 여수시 시청로 1(학동) | 여수시장 (섬발전지원과) | 여수시 화양면 용주리 582-8번지 일원 | 980.4 | '24. 4. 17. | 화양면 고내항 물양장 설치공사 |

2024. 4. 17.

여 수 시 장

여수 도시관리계획(수도공급설비) 결정 변경 및 지형도면 고시

여수 도시관리계획(수도공급설비) 결정 변경(안)에 대하여 「국토의 계획 및 이용에 관한 법률」 제30조, 제32조, 같은 법률 시행령 제25조, 제27조, 「토지이용규제기본법」 제8조 및 「전라남도 사무위임 조례」 제2조에 따라 고시 하고 일반인 및 이해관계인에게 보입니다.

2024. 4.

여 수 시 장

1. 도시관리계획 결정 변경 조서

■ 수도공급설비 결정 변경 조서

| 구분 | 도면 표시 번호 | 시설명 | 위 치 | 면적(㎡) | | | 최초 결정일 | 비고 |
|----|-------------|------------------|--------------------|-------|----------------------|-------------------|-----------|----------------------|
| | | | | 기정 | 변경 | 변경후 | | |
| 신설 | 49 | 정수시설 (울촌제1산단) | 울촌면 조화리 89번지 일원 | - | 증) 8,516 (24,235) | 8,516 (24,235) | - | 순천시 결정 면적 15,719㎡ |

※ ()의 면적은 금회 시설은 여수시와 순천시 행정구역 경계에 걸쳐 결정됨에 따라 전체 시설 결정 면적 표기

■ 수도공급설비 결정 변경 사유서

| 도면표시 번호 | 시설명 | 변경 내용 | 변 경 사 유 |
|------------|------------------|------------------------------|---|
| 49 | 정수시설 (울촌제1산단) | · 수도공급설비 신설 - 면적 : 8,516㎡ | · 울촌정수장 전면개량사업을 통하여 시설물 노후에 따른 기능 저하에 대비하고 수돗물을 안정적으로 생산 및 공급하여 생활환경을 개선하고자 수도공급설비 신설 |

2. 여수 도시관리계획(수도공급설비) 결정 변경(안) 도면: 게재 생략

3. 관계 도서는 여수시청 도시계획과(☎ 061-659-4011)에 비치하고 일반인에게 보입니다.

여수시 고시 제2024-157호

공유수면 점용 사용 허가 고시

「공유수면 관리 및 매립에 관한 법률」 제8조 제6항 및 같은 법 시행령 제9조에 의하여 공유수면 점용 사용 허가 사항을 다음과 같이 고시합니다.

2024년 4월 18일

여 수 시 장

1. 허가번호: 제2024-00023호
2. 허가 일자: 2024년 4월 17일
3. 점용 사용의 장소: 여수시 중흥동 1622
4. 점용 사용의 면적: 79㎡
5. 점용 사용의 기간: 2024. 6. 1. ~ 2029. 5. 31.
6. 점용 사용의 목적:
7. 점용 사용 허가를 받은 자
 - 성 명: (주)동명테크
 - 주 소: 여수시 진달래길 20-3 (중흥동)

끝.

소하천시설의 점용·사용 허가 공고(봉강2천)

여수시 공고 제2024-1212호

「소하천정비법」제14조, 같은 법 시행령 제12조제2항 및 같은 법 시행규칙 제10조제2항에 따라 소하천시설의 점용을 허가하였음을 붙임과 같이 공고합니다.

2024년 4월 16일

여 수 시 장

| | | | | |
|---------------------|--------------|------------|---------------------|--|
| 시행자 (점용·사용자) | 상호 및 명칭 | 다음 허가내역 참조 | | |
| | 대표자 (성 명) | | 주소 | |
| 소하천명 | | | | |
| 공사 (점용·사용) 개요 | 위치 | | | |
| | 면적 | | 폐천부지(廢川敷地) 예상 면적 | |
| | 기간 | | | |
| | 목적 및 사유 | | | |

열람서류

1. 실시설계도서
2. 위치도(축척 5만분의 1 지형도)

□ 허가내역

| 허가번호 | 하천명 | 점용자 | | 점용내용 | | | | 비고 |
|--------|------|----------------|---------------|-----------------------------|--------|--------------|-----------------------------------|----|
| | | 주소 | 성명 | 위치 | 면적(m²) | 점용목적 | 점용기간 | |
| 2024-7 | 봉강2천 | 여수시 만성로 178 | 대화 도시가스(주) | 봉계동 455-2, 455-1, 808-31 | 3m² | 도시가스 공급관로 설치 | 2024. 4. 12. ~ 2029. 3. 31. | |

전문건설업 등록 공고 (신규)

건설산업기본법 제9조의 규정에 의한 전문건설업 등록 사항을 동법 시행령 제11조 및 시행규칙 제8조의 규정에 의거 다음과 같이 공고합니다.

- 1. 상호 및 대표자 : 21세기건설(주)
- 2. 영 업 소 재 지 : 전남 여수시 대교로 16-2
- 3. 법인 등록번호 : 204711-0007540

| 업종명 | 등록번호 | 주력분야 | 등록일 |
|-------------|------------|------------|--------------|
| 구조물해체,비계공사업 | 여수-24-사-03 | 구조물해체,비계공사 | 2024. 4. 15. |

2024년 4월 15일

여 수 시 장

전문건설업 등록 공고 (신규)

건설산업기본법 제9조의 규정에 의한 전문건설업 등록 사항을 동법 시행령 제11조 및 시행규칙 제8조의 규정에 의거 다음과 같이 공고합니다.

- 1. 상호 및 대표자 : 대륙기업(주)
- 2. 영 업 소 재 지 : 전남 여수시 상암8길 3
- 3. 법인 등록번호 : 206211-0027017

| 업종명 | 등록번호 | 주력분야 | 등록일 |
|-------------|------------|------------|--------------|
| 구조물해체,비계공사업 | 여수-24-사-04 | 구조물해체,비계공사 | 2024. 4. 15. |

2024년 4월 15일

여 수 시 장

2024년 여수시 재활용 가능자원(재활용품) 매각단가 입찰공고

1. 입찰에 부치는 사항

가. 입찰건명 : 2024년 여수시 재활용 가능자원(재활용품) 매각 단가계약

나. 입찰품목 : 10개 품목[폐지, 혼합 고철, 철캔, 알루미늄캔, 공병류, 잡병류, 투명PET, PET병, 혼합 플라스틱, 비닐]

다. 계약기간 : 2024. 5. 3. ~ 12. 31.(8개월),(단, 다음연도 계약자 선정 시까지 연장가능)

라. 입찰내역 (단위 : 원, kg)

| 구 분 | | 반출상태 | 예정단가 | 예상물량 | 예 정 기초금액 | 비 고 |
|-----------|-------------------|------|-------|---------|-------------|-----|
| 계(10개 품목) | | | | 892,000 | 67,170,000 | |
| 종이류 | 폐지 | 비압축 | 40 | 500,000 | 20,000,000 | |
| 고철류 | 고철(혼합) | 비압축 | 180 | 12,000 | 2,160,000 | |
| | 철 캔 | 압축 | 170 | 20,000 | 3,400,000 | |
| | 알루미늄캔 | 압축 | 1,000 | 10,000 | 10,000,000 | |
| 유리 병류 | 공병류 (소주,맥주) | 비압축 | 105 | 26,000 | 2,730,000 | |
| | 잡병류 (백색,청색,갈색) | 비압축 | 7 | 140,000 | 980,000 | |
| 합성 수지류 | 투명PET병 | 압 축 | 240 | 22,000 | 5,280,000 | |
| | PET병 | 압 축 | 210 | 22,000 | 4,620,000 | |
| | 플라스틱 (혼합) | 비압축 | 180 | 100,000 | 18,000,000 | |
| | 비닐 | 압 축 | 0 | 40,000 | 0 | |

※ 상기 매각예상 발생량은 추정물량이므로 실제 수량의 증감이 있을 수 있음

※ 중간재활용 상태의 매각 품목은 계약업체에서 재처리 없이 매각할 수 없음

2. 입찰등록 및 개찰

| 입찰서 제출 및 보증금 납부 | 입찰서 제출처 | 입찰집행(개찰) | 개찰 장소 | 계약체결 |
|----------------------------------|----------------------------|-------------------------|---------------------|----------------------------|
| 2024. 4. 15. ~ 4. 21. 16:00까지 | 순환자원정보센터 (www.re.or.kr) | 2024. 4. 22. (10:00) | 여주시 자원순환과 입찰관 PC | 2024. 4. 26.(금) 18:00까지 |

※ 별도의 현장설명은 없으며, 재활용품 선별·처리과정을 확인 후 입찰 권장
주의) 입찰서 제출 시 품목별 예정단가 이상의 가격으로서 품목별 희망단가에 매각
예상물량을 곱한 금액의 합계액을 투찰하여야 함.(낙찰될 경우 kg당 예정단가에
낙찰률을 곱한 단가적용 계약)

3. 입찰 집행방법

- 가. 본 입찰은 일반공개경쟁 입찰(총액입찰)이며, 순환자원정보센터 전자입찰시스템
(www.re.or.kr)을 이용한 전자입찰방식으로 진행됨.
- 나. 입찰금액은 품목별 예정단가 이상의 가격으로서 입찰금액 중 예정기초 합계금액
[(2024년 품목별 매각 예상물량 × 예정단가)의 합]을 기준으로 최고가 낙찰제로 함.

4. 입찰 참가 자격

- 가. 본 입찰은 전자입찰방식에 의하여 집행되므로 순환자원정보센터(www.re.or.kr)에 회원
으로 등록하고 공인인증기관에서 발급받은 전자거래 범용인증서로 시스템에 등록을
필한 자
- 나. 공고일 현재 「폐기물관리법」 제25조(폐기물처리업) 규정에 따른 폐기물 중간재활용업,
폐기물 최종재활용업, 폐기물 종합재활용업의 허가 중 하나를 득하고, 당해 품목을 취급
할 수 있는 자(사업자)로서 사업자등록을 필한 자
- 다. 공고일 현재 「폐기물관리법」 제46조 규정에 따른 폐기물처리 신고를 득하고, 당해 품목을
취급할 수 있는 자(사업자)로서 사업자등록을 필한 자
- 라. 개인 또는 법인으로서 「지방자치단체를 당사자로 하는 계약에 관한 법률」 제31조(부정
당업체의 입찰참가 자격제한) 및 같은 법 시행령 제92조(부정당업자의 입찰 참가자격
제한) 규정에 따라 입찰 참가 자격을 제한받고 있지 아니한 자
- 마. 입찰 공고일 전일 기준으로 주된 영업소의 소재지가 전라남도에 있는 사업자로써
당해 품목을 취급할 수 있는 장비 및 사업장을 확보하고 있는 자
- 바. 입찰등록마감일 현재, 국세 및 지방세 체납이 없는 자

사. 미자격자가 고의로 입찰에 참여하여 '입찰에 관한 서류를 부정하게 행사한 자' 또는 '고의로 무효의 입찰을 한 자'에 해당된다고 판단될 경우에는 「지방자치단체를 당사자로 하는 계약에 관한 법률 시행령」 제92조의 규정에 따라 부정당업자로 제재될 수 있음.

5. 입찰서의 제출

- 가. 순환자원정보센터(www.re.or.kr)를 이용한 전자입찰서로만 제출.
- 나. 전자입찰에 참가하는 자는 “순환자원정보센터”에 회원으로 등록하여야 하고, 공인인증 기관에서 발급받은 인증서를 “순환자원정보센터”에 등록 후 입찰화면에서 입찰서를 제출하는 방법에 의함.
- 다. 입찰서 제출은 시스템 입찰화면에서 입찰서를 “순환자원정보센터 전자입찰시스템(www.re.or.kr)”으로 송신하는 방법으로 하되, 입찰서의 제출시간은 입찰참가자가 시스템 서버에 접속된 시점을 기준으로 한다.
- 라. 입찰서는 **입찰마감시간까지 제출**하여야 하며 입찰서 제출 후 화면상 응답 메시지를 확인하는 등의 방법으로 본인의 입찰서가 이상 없이 제출되었음을 직접 확인하여야 함.
- 마. 동일한 물건에 대하여 동일인이 2회 이상 입찰서를 제출 시 무효 처리하며 2인 이상의 공동입찰은 불가함.
- 바. 한번 제출된 입찰서는 변경 또는 취소가 불가능함.

6. 입찰보증금 납부

- 가. 「지방자치단체를 당사자로 하는 계약에 관한 법률 시행령」 제37조 및 같은 법 시행규칙 제41조에 의하여 입찰금액의 100분의 5이상에 해당하는 입찰보증금을 전자입찰 마감시간까지 “순환자원정보센터” 입찰화면에서 입찰자에게 부여된 은행계좌에 납부하여야 하며, 입찰보증금 납부에 따른 수수료는 입찰참가자가 부담해야 함.
 - 나. 입찰보증금을 입찰마감시간 전까지 보증금 납부계좌로 납부하지 아니한 경우 입찰은 무효로 하며, 입찰보증금 납부시 은행공동망 등의 장애로 정상적인 납부가 이루어지지 않을 수 있으므로 보증금의 납부 여부는 입찰참가자가 시스템 화면에서 직접 확인하여야 하며, 이를 확인하지 아니하여 입찰참가자가 입은 불이익에 대하여는 입찰참가자 본인이 책임을 부담함.
- ※ 전자입찰서 제출 및 보증금 납부일시까지 지정계좌에 보증금 미입금 시 입찰 무효처리함.

다. 입찰보증금 납부 때 입찰서 제출 시 명기된 보증금 전액을 일시불(분할납부 불가)로 입금하여야 하며, 입찰보증금을 창구에서 수표로 입금하는 경우에는 창구은행이 발행한 수표만 가능함.

※ 입찰보증금을 [은행창구에서 입금창구은행 이외의 타은행이 발생한 수표를 입금하는 경우], [입찰보증금액보다 미만이거나 초과하여 입금한 경우], [보증금을 분할하여 입금하는 경우]에는 정상적으로 입금처리가 되지 않음.

7. 입찰의 연기 또는 취소

“순환자원정보센터” 시스템 장애 등 특별한 사정에 의해 예정된 입찰집행이 어려울 경우 입찰집행관은 입찰을 연기 또는 취소할 수 있으며, 입찰연기 또는 취소의 공고는 “순환자원정보센터 전자입찰시스템에 게재 (입찰공고, 연기공고, 취소 공고)에 의함.

8. 입찰의 무효

「지방자치단체를 당사자로 하는 계약에 관한 법률 시행령」 제39조, 같은 법 시행규칙 42조 규정에 따르며 순환자원정보센터 전자입찰시스템(www.re.or.kr) 회원약관 및 인터넷 입찰참가자 준수규칙을 위반한 입찰은 무효로 함.

※ 미 자격자가 고의로 입찰에 참가할 경우, 낙찰자가 정당한 이유 없이 계약을 체결하지 아니한 경우에는 「지방자치단체를 당사자로 하는 계약에 관한 법률」 시행령 제92조 규정에 따라 부정당업자로 제재할 수 있음.

9. 낙찰자의 결정

가. 2인 이상의 유효한 입찰로서 「지방자치단체를 당사자로 하는 계약에 관한 법률 시행령」 제41조의 규정에 따라 『품목별 예정단가 이상의 가격으로서 입찰금액 중 예정기초 합계금액(2024년 품목별 매각 예상물량 × 예정단가)의 합] 이상의 입찰금액 중 최고금액으로 입찰한 자』를 낙찰자로 선정함.

나. 개찰결과 낙찰이 될 수 있는 동일한 입찰금액의 입찰참가자가 2인 이상일 경우에는 “순환자원정보센터” 무작위 추첨방법(난수발생기에 의한 자동선택 기능)에 의하여 낙찰자를 결정함.

10. 계약체결 및 대금납부

가. 계약은 입찰금액이 아닌 품목별 kg당 단가계약(품목별 예정단가에 대한 낙찰률을 적용하되, 소수점 이하 첫째자리에서 반올림)이며 품목별 kg당 예정단가 이상으로 연간 매각단가로 계약하여야 함.

나. 낙찰자는 낙찰일 포함 7일 이내에 계약을 체결하여야 하며 정당한 이유 없이 기한 내에 계약을 체결하지 않을 경우 그 낙찰을 무효로 하고 입찰보증금은 「지방자치단체를 당사자로 하는 계약에 관한 법률 시행령」 제38조의 규정에 의거 우리시에 귀속되며 부정당업자로 입찰참가자격 제한 처분을 받게 됨.

다. 낙찰자는 계약체결 시 **계약이행예정금액(계약단가별 × 연간 예상물량)의 100분의 10에 해당하는 계약이행 관련 보증보험증권을 제출**하여야 함.

※ 계약이행 보증보험증권

- 판매대금을 납부하지 않을 경우 및 재활용품 미반출에 따른 손해배상

라. 낙찰 계약자의 재활용품 반출방법 및 대금 결제방법 등에 관한 사항은 별도 이행계약서에 명시하되, 매각물품 인수 후 7일 이내에 매각대금을 납부하여야 함.

마. 재활용 가능자원(재활용품) 계약단가의 30%이상 가격 상승이나 하락 시 단가조정 협의 가능하며 매각단가 조정 시 변경된 매각단가는 조정한 날로부터 적용함.

※ 기준 : 한국환경공단 3개월 평균 통계에 의함.

바. 낙찰 및 계약 후 서류의 결격이나 부정한 방법으로 낙찰한 경우와 상기 “가”, “다”항을 준수하지 아니할 경우 낙찰 또는 계약을 취소함.

※ 계약기간은 2024. 5. 3. ~ 12. 31.(8개월간)로 하며 매각예상량 또는 매각 예정금액에 미달되더라도 계약기간 만료와 함께 계약이 종료된 것으로 봄.(단, 다음연도 계약업체 선정 시까지는 동 계약기간을 연장할 수 있음)

사. 재활용품의 반출은 여수시 진달래길 310-157(월내동)에 소재한 여수시 재활용품 선별장에서 계약업체의 비용과 책임으로 포장(마대제공 등), 상차 및 운반하는 조건임.

아. 반출하고자 하는 재활용품을 포함하여 미납 매각대금의 합이 이행(지급) 보증보험 증권 계약보증금을 초과할 경우 재활용품 반출이 불가함

자. 재활용선별장에 적치량이 누적되지 않도록 여수시에서 요청 시 24시간 이내 즉시 운반 및 처리하여야 함.

차. 기타 계약 관련 자세한 내용은 계약서 참조.

11. 계약 시 제출서류

- 인감증명서(법인인 경우 법인인감증명서) 1부(최근 3개월 이내 발급분)
- 인감(법인인 경우 법인인감), 대표자 본인 신분증 지참
- 주민등록등본(법인등기부등본) 1부(최근 3개월 이내 발급분)
- 사업자등록 증명원 1부(최근 3개월 이내 발급분)
- 해당 허가증 또는 신고필증 사본 1부
- 국세 및 지방세 완납증명서 각 1부
- 계약이행보증 관련 보증보험증권, 정부수입인지 및 지역개발공채 매입필증
- 청렴계약 이행서약서
- 재활용품 수거·운반·처리 계획서(차량, 운전자 현황 등) 1부

12. 기타 유의사항

- 가. 입찰참가자는 입찰 관련 법령 및 전자입찰 관련 법령, 입찰공고 조건, 인터넷 입찰참가자 준수규칙 등 입찰과 관련된 각종 정보를 사전에 충분히 숙지하고 입찰에 참가하여야 하며, 이를 숙지하지 못해 발생한 모든 책임은 입찰참가자에게 있음.
- 나. 현장설명은 별도로 실시하지 않으며, 재활용품은 월내동 소재 여수시 도시형 폐기물 종합처리시설 내 “재활용품 선별장”에서 분류한 상태로 반출할 것이므로 입찰참가자는 물품의 분류상태 등을 입찰 전에 확인하여야 하고 이를 이행하지 아니하고 낙찰 후 이의제기는 인정하지 않으며 미숙지로 인해 발생한 모든 책임은 입찰참가자에게 있음.
- 다. 재활용 가능자원(재활용품)은 “여수시 관내”에서 발생한 것으로 반출을 위하여 필요한 포장, 상차 및 운반은 낙찰자가 마련한 장비와 인력을 사용하여야 하며 재활용품 반출작업에 필요한 마대(PP마대, 톤백 마대)등의 소모품은 자체 조달하여야 함.
- 라. 재활용 가능자원(재활용품) 반출시 계근은, 여수시 도시형폐기물 종합처리시설 내 계근대를 이용해야 하며, 그 외의 계근은 인정하지 않음.(단, 특별한 사유

- 발생 시 다른 장소에서 계근할 경우 계근 비용은 낙찰자가 부담하여야 함)
- 마. 재활용 가능자원(재활용품)의 성상, 선별·보관 상태, 연중 기후조건에 의한 수분함량 등과 관련 별도의 감량률은 적용하지 않으므로 입찰시 여수시 재활용품 선별장에서 선별 처리한 당해 재활용품의 선별상태를 직접 확인 후 입찰 바람.
- ※ 단, 우천 시 등 감량이 필요한 부득이한 상황 발생 시 상호 협의하여 감량 조정할 수 있다.
- 바. 본 입찰에 참가하는 자는 여수시 청렴이행을 위한 입찰특별유의서 및 청렴 계약특수조건을 준수하겠다는 청렴계약 이행서약서를 제출한 것으로 간주하며 최종 선정낙찰자는 계약체결 시 청렴계약 이행서약서를 제출하여야 함.

13. 추가 정보에 관한 사항

가. 순환자원정보센터 전자입찰시스템 이용에 관한 사항

- 홈페이지 : www.re.or.kr
- 입찰방법 문의처 : 1800-8830

나. 매각물품 및 계약에 관한 문의 사항

- 문의처 : 여수시 자원순환과 자원활용팀(061-659-3839)

위와 같이 입찰공고 합니다.

2024. 4. 15.

여 수 시 장

2024년 여수시 재활용 가능자원 [스티로폼(인고트)] 매각단가 입찰공고

1. 입찰에 부치는 사항

가. 입찰건명 : 여수시 재활용 가능자원 [스티로폼(인고트)] 매각 단가계약

나. 입찰품목 : 1개 품목[스티로폼(인고트)]

다. 계약기간 : 2024. 5. 3. ~ 12. 31.(8개월),(단 다음연도 계약자 선정 시까지 연장가능)

라. 입찰내역 (단위 : 원, kg)

| 구 분 | | 반출상태 | 예정단가 | 예상물량 | 예 정 기초금액 | 비 고 |
|-----------|---------------|------|------|--------|-------------|-----|
| 합성 수지류 | 스티로폼 (인고트) | 감 용 | 450 | 65,000 | 29,250,000 | |

※ 상기 매각예상 발생량은 추정물량이므로 실제 수량의 증감이 있을 수 있음.

※ 여수시 재활용품 선별장에 적치 예정물량 약25톤 이상 포함이며, 적치 예정물량을 우선 반출하여야 함

2. 입찰등록 및 개찰

| 입찰서 제출 및 보증금 납부 | 입찰서 제출처 | 입찰집행(개찰) | 개찰 장소 | 계약체결 |
|----------------------------------|----------------------------|-------------------------|---------------------|----------------------------|
| 2024. 4. 15. ~ 4. 21. 16:00까지 | 순환자원정보센터 (www.re.or.kr) | 2024. 4. 22. (10:00) | 여수시 자원순환과 입찰관 PC | 2024. 4. 26.(금) 18:00까지 |

※ 별도의 현장설명은 없으며, 재활용품 선별·처리과정을 확인 후 입찰 권장

주의) 입찰서 제출 시 예정단가 이상의 가격으로서 희망단가에 매각 예상물량을 곱한 금액을 투찰하여야 함(낙찰될 경우 kg당 예정단가에 낙찰률을 곱한 단가적용 계약)

3. 입찰 집행방법

가. 본 입찰은 일반공개경쟁 입찰이며, 순환자원정보센터 전자입찰시스템(www.re.or.kr)을 이용한 전자입찰방식으로 진행됨.

나. 입찰금액은 품목별 예정단가 이상의 가격으로서 입찰금액 중 예정기초 금액 [(2024년 매각 예상물량 × 예정단가)]을 기준으로 **최고가 낙찰제**로 함.

4. 입찰 참가 자격

- 가. 본 입찰은 전자입찰방식에 의하여 집행되므로 [순환자원정보센터\(www.re.or.kr\)](http://www.re.or.kr)에 회원으로 등록하고 공인인증기관에서 발급받은 전자거래 범용인증서로 시스템에 등록을 필한 자.
- 나. 공고일 현재 「폐기물관리법」 제25조(폐기물처리업) 규정에 따른 **폐기물 최종 재활용업 또는 폐기물 종합재활용업의 허가**를 득하고, 당해 품목을 취급할 수 있는 자(사업자)로서 사업자등록을 필한 자.
- 다. 개인 또는 법인으로서 「지방자치단체를 당사자로 하는 계약에 관한 법률」 제31조(부정당업체의 입찰참가 자격제한) 및 같은 법 시행령 제92조(부정당업자의 입찰 참가자격 제한) 규정에 따라 입찰 참가 자격을 제한받고 있지 아니한 자.
- 라. 입찰 공고일 전일 기준으로 **주된 영업소의 소재지가 전라남도에 있는 사업자**로서 당해 품목을 취급할 수 있는 장비 및 사업장을 확보하고 있는 자.
- 마. 입찰등록마감일 현재, 국세 및 지방세 체납이 없는 자.
- 바. 미자격자가 고의로 입찰에 참여하여 '입찰에 관한 서류를 부정하게 행사한 자' 또는 '고의로 무효의 입찰을 한 자'에 해당된다고 판단될 경우에는 「지방자치단체를 당사자로 하는 계약에 관한 법률 시행령」 제92조의 규정에 따라 부정당업자로 제재될 수 있음.

5. 입찰서의 제출

- 가. 순환자원정보센터(www.re.or.kr)를 이용한 전자입찰서로만 제출
- 나. 전자입찰에 참가하는 자는 “순환자원정보센터”에 회원으로 등록하여야 하고, 공인인증 기관에서 발급받은 인증서를 “순환자원정보센터”에 등록 후 입찰화면에서 입찰서를 제출하는 방법에 의함.
- 다. 입찰서 제출은 시스템 입찰화면에서 입찰서를 “순환자원정보센터 전자입찰시스템(www.re.or.kr)”으로 송신하는 방법으로 하되, 입찰서의 제출시간은 입찰 참가자가 시스템 서버에 접속된 시점을 기준으로 한다.
- 라. 입찰서는 **입찰마감시간까지 제출**하여야 하며 입찰서 제출 후 화면상 응답 메시지를 확인하는 등의 방법으로 본인의 입찰서가 이상 없이 제출되었음을 직접 확인 하여야 함.
- 마. 동일한 물건에 대하여 동일인이 2회 이상 입찰서를 제출 시 무효 처리하며 2인 이상의 공동입찰은 불가함.
- 바. 한번 제출된 입찰서는 변경 또는 취소가 불가능함.

6. 입찰보증금 납부

- 가. 「지방자치단체를 당사자로 하는 계약에 관한 법률 시행령」 제37조 및 같은 법 시행규칙 제41조에 의하여 입찰금액의 100분의 5이상에 해당되는 입찰보증금을 전자입찰 마감시간까지 “순환자원정보센터” 입찰화면에서 입찰자에게 부여된 은행 계좌에 납부하여야 하며, 입찰보증금 납부에 따른 수수료는 입찰참가자가 부담해야 함.
- 나. 입찰보증금을 입찰마감시간 전까지 보증금 납부계좌로 납부하지 아니한 경우 입찰은 무효로 하며, 입찰보증금 납부 시 은행공동망 등의 장애로 정상적인 납부가 이루어지지 않을 수 있으므로 보증금의 납부 여부는 입찰참가자가 시스템 화면에서 직접 확인하여야 하며, 이를 확인하지 아니하여 입찰참가자가 입은 불이익에 대하여는 입찰참가자 본인이 책임을 부담함.
- ※ 전자입찰서 제출 및 보증금 납부일시까지 지정계좌에 보증금 미입금 시 입찰 무효처리함.
- 다. 입찰보증금 납부 때 입찰서 제출 시 명기된 보증금 전액을 일시불(분할납부 불가)로 입금 하여야 하며, 입찰보증금을 창구에서 수표로 입금하는 경우에는 창구은행이 발행한 수표만 가능함.
- ※ 입찰보증금을 [은행창구에서 입금창구은행 이외의 타은행이 발생한 수표를 입금하는 경우], [입찰보증금액보다 미만이거나 초과하여 입금한 경우], [보증금을 분할하여 입금하는 경우]에는 정상적으로 입금처리가 되지 않음.

7. 입찰의 연기 또는 취소

“순환자원정보센터” 시스템 장애 등 특별한 사정에 의해 예정된 입찰집행이 어려울 경우 입찰집행관은 입찰을 연기 또는 취소할 수 있으며, 입찰연기 또는 취소의 공고는 “순환자원정보센터 전자입찰시스템에 게재 (입찰공고- 연기공고, 취소공고)에 의함.

8. 입찰의 무효

「지방자치단체를 당사자로 하는 계약에 관한 법률 시행령」 제39조, 같은 법 시행규칙 42조 규정에 따르며 순환자원정보센터 전자입찰시스템(www.re.or.kr) 회원약관 및 인터넷 입찰참가자 준수규칙을 위반한 입찰은 무효로 함.

- ※ 미 자격자가 고의로 입찰에 참가할 경우, 낙찰자가 정당한 이유 없이 계약을 체결하지 아니한 경우에는 「지방자치단체를 당사자로 하는 계약에 관한 법률」 시행령 제92조 규정에 따라 부정당업자로 제재할 수 있음.

9. 낙찰자의 결정

- 가. 2인 이상의 유효한 입찰로서 「지방자치단체를 당사자로 하는 계약에 관한 법률시행령」 제41조의 규정에 따라 『예정단가 이상의 가격으로서 입찰금액 중 예정기초 금액[(2024년 매각 예상물량 × 예정단가)] 이상의 **입찰금액 중 최고금액으로 입찰한 자**』를 낙찰자로 선정함.
- 나. 개찰결과 낙찰이 될 수 있는 동일한 입찰금액의 입찰참가자가 2인 이상일 경우에는 “순환자원정보센터” 무작위 추첨방법(난수발생기에 의한 자동선택 기능)에 의하여 낙찰자를 결정함.

10. 계약체결 및 대금납부

- 가. 낙찰률을 적용하되, 소수점 이하 첫째자리에서 반올림)이며 품목별 kg당 예정단가 이상으로 연간 매각단가로 계약하여야 함
- 나. 낙찰자는 낙찰일 포함 7일 이내에 계약을 체결하여야 하며 정당한 이유 없이 기한 내에 계약을 체결하지 않을 경우 그 낙찰을 무효로 하고 입찰보증금은 「지방자치단체를 당사자로 하는 계약에 관한 법률 시행령」 제38조의 규정에 의거 우리시에 귀속되며 부정당업자로 입찰참가자격 제한 처분을 받게 됨.
- 다. 낙찰자는 계약체결 시 **계약이행예정금액(계약단가별 × 연간 예상물량)의 100분의 10에 해당하는 계약이행 관련 보증보험증권을 제출**하여야 함.

※ 계약이행 보증보험증권

- 판매대금을 납부하지 않을 경우 및 재활용품 미 반출에 따른 손해배상
- 라. 낙찰 계약자의 재활용품 반출방법 및 대금 결제방법 등에 관한 사항은 별도 이행계약서에 명시하되, 매각물품 인수 후 7일 이내에 매각대금을 납부하여야 함.
- 마. 재활용 가능자원(스티로폼(인고트)) 계약단가의 30%이상 가격 상승이나 하락 시 단가조정 협의 가능하며 매각단가 조정 시 변경된 매각단가는 조정한 날로부터 적용함

※ 기준 : 한국환경공단 3개월 평균 통계에 의함.

- 바. 낙찰 및 계약 후 서류의 결격이나 부정한 방법으로 낙찰한 경우와 상기 “가”, “다”항을 준수하지 아니할 경우 낙찰 또는 계약을 취소함.

※ 계약기간은 2024. 5. 3. ~ 12. 31.(8개월)로 하며 매각예상량 또는 매각 예정금액에 미달되더라도 계약기간 만료와 함께 계약이 종료된 것으로 봄.(단, 다음연도 계약업체 선정 시까지는 동 계약기간을 연장할 수 있음)

- 사. 재활용품의 반출은 여수시 진달래길 310-157(월내동)에 소재한 여수시 재활용품 선별장에서 계약업체의 비용과 책임으로 포장(마대제공 등), 상차 및 운반하는 조건임.
- 아. 반출하고자 하는 재활용품을 포함하여 미납 매각대금의 합이 이행(지급) 보증보험증권 계약보증금을 초과할 경우 재활용품 반출이 불가함.
- 자. 재활용선별장에 적치량이 누적되지 않도록 여수시에서 요청 시 24시간 이내 즉시 운반 및 처리하여야 함.
- 차. 기타 계약 관련 자세한 내용은 계약서 참조.

11. 계약 시 제출서류

- 인감증명서(법인인 경우 법인인감증명서) 1부(최근 3개월 이내 발급분)
- 인감(법인인 경우 법인인감), 대표자 본인 신분증 지참
- 주민등록등본(법인등기부등본) 1부(최근 3개월 이내 발급분)
- 사업자등록 증명원 1부(최근 3개월 이내 발급분)
- 해당 허가증 또는 신고필증 사본 1부
- 국세 및 지방세 완납증명서 각 1부
- 계약이행보증 관련 보증보험증권, 정부수입인지 및 지역개발공채 매입필증
- 청렴계약 이행서약서
- 재활용품 수거·운반·처리 계획서(차량, 운전자 현황 등) 1부

12. 기타 유의사항

- 가. 입찰참가자는 입찰 관련 법령 및 전자입찰 관련 법령, 입찰공고 조건, 인터넷 입찰참가자 준수규칙 등 입찰과 관련된 각종 정보를 사전에 충분히 숙지하고 입찰에 참가하여야 하며, 이를 숙지하지 못해 발생한 모든 책임은 입찰참가자에게 있음.
- 나. 현장설명은 별도로 실시하지 않으며, 재활용품은 월내동 소재 여수시 도시형 폐기물 종합처리시설 내 “재활용품 선별장”에서 분류한 상태로 반출할 것이므로 입찰참가자는 물품의 분류상태 등을 입찰 전에 확인하여야 하고 이를 이행하지 아니하고 낙찰 후 이의제기는 인정하지 않으며 미숙지로 인해 발생한 모든 책임은 입찰참가자에게 있음.

- 다. 재활용 가능자원(스티로폼(인고트))은 “여수시 관내” 에서 발생된 것으로 반출을 위하여 필요한 포장, 상차 및 운반은 낙찰자가 마련한 장비와 인력을 사용하여 하며 재활용품 반출작업에 필요한 마대(PP마대, 톤백 마대)등의 소모품은 자체 조달하여야 함.
- 라. 재활용 가능자원(스티로폼(인고트)) 반출시 계근은, 여수시 도시형폐기물 종합처리시설 내 계근대를 이용해야 하며, 그 외의 계근은 인정하지 않음.(단, 특별한 사유 발생 시 다른 장소에서 계근할 경우 계근 비용은 낙찰자가 부담하여야 함.)
- 마. 재활용 가능자원(스티로폼(인고트))의 성상, 선별·보관 상태, 연중 기후조건에 의한 수분함량 등과 관련 별도의 감량률은 적용하지 않으므로 입찰시 여수시 재활용품 선별장에서 선별 처리한 당해 재활용품의 선별상태를 직접 확인 후 입찰 바람.
- ※ 단, 우천 시 등 감량이 필요한 부득이한 상황 발생 시 상호 협의하여 감량 조정할 수 있다.
- 바. 본 입찰에 참가하는 자는 여수시 청렴이행을 위한 입찰특별유의서 및 청렴계약특수조건을 준수하겠다는 청렴계약 이행서약서를 제출한 것으로 간주하며 최종 선정낙찰자는 계약체결 시 청렴계약 이행서약서를 제출하여야 함.

13. 추가 정보에 관한 사항

가. 순환자원정보센터 전자입찰시스템 이용에 관한 사항

- 홈페이지 : www.re.or.kr
- 입찰방법 문의처 : 1800-8830

나. 매각물품 및 계약에 관한 문의 사항

- 문의처 : 여수시 자원순환과 자원활용팀(061-659-3839)

위와 같이 입찰공고 합니다.

2024. 4. 15.

여 수 시 장

불용물품(공용차량) 매각 입찰 공고

1. 입찰에 부치는 사항(개별입찰)

| 차량등록 번호 | 등록일자 | 차종 | 취득가액 (천원) | 총주행 거리 (km) | 원동기 형식 | 차 명 | 예정가격(원) | 비고 (보관장소) |
|------------|--------------|------|--------------|-------------------|-----------|----------------|------------|--------------|
| 84구6477 | 2013. 4. 16. | 중형화물 | 32,823 | 1,343 | D4GA | 아마이티 | 12,000,000 | 여수시청 주차장 |
| 92마6622 | 2013. 2. 28. | 소형화물 | 18,360 | 240,068 | D4CB | 봉고Ⅲ 1톤 | 2,500,000 | 여수시청 주차장 |
| 85노2439 | 2011. 2. 7. | 대형화물 | - | 245,348 | C6GA | 현대천연가스 메가트럭 | 8,000,000 | 신월동 공영차고지 |

※ 본 차량은 자동차 감정평가 가격산정을 토대로 작성되었으며, 자세한 사항은 온비드에서 확인 가능

2. 입찰방법

- 가. 본 입찰은 한국자산관리공사가 운영하는 전자자산처분시스템(이하 ‘온비드’라고 합니다.<http://www.onbid.co.kr>)을 이용한 전자입찰로 진행하며,
- 나. 입찰서 제출은 ‘온비드’를 이용한 전자입찰서로 제출하여야 합니다.

3. 입찰등록 마감 및 개찰일시

- 가. 입찰등록/마감 : 2024. 4. 16.(화) 14:00 ~ 2024. 4. 23.(화) 14:00
- 나. 개찰일시 : 2024. 4. 23.(화) 16:00
- 다. 개찰장소 : 여수시청 회계과 입찰집행관 PC

4. 입찰참가자격

- 가. 개인 또는 일반 · 법인사업자로서 ‘온비드’ 회원으로 등록하여 「지방자치단체를 당사자로 하는 계약에 관한 법률(이하 ‘지방계약법’라고 합니다.)」 제31조 및 「지방계약법 시행령」 제92조에 위배되지 않는 자
- 나. 본 입찰은 전자입찰에 의하여 집행함으로 한국자산관리공사 전자자산처분 시스템(‘온비드’)에 이용자 등록을 한 자만 본 입찰에 참여할 수 있으며, 미등록자는 ‘온비드’ 홈페이지의 입찰시스템에 이용자 등록을 하여야 합니다.
- 다. 입찰 참가 자격이 없는 자가 고의로 입찰에 참가할 경우 「지방계약법 시행령」 제92조 규정에 따라 부정당업자 입찰 참가자격 제한 등의 처분을 받을 수 있습니다.

5. 입찰보증금 납부 및 귀속

- 가. 「지방계약법 시행령」 제37조, 제38조 및 「지방계약법 시행규칙」 제41조에 의거 입찰금액의 100분의 5 이상에 해당되는 입찰보증금(현금 또는 입금창구 은행이 발행한 수표)을 전자입찰 마감이전까지 '온비드' 입찰화면에서 입찰자에게 부여된 보증금 납부계좌에 납부하여야 하며, 입찰보증금 납부에 따른 수수료는 입찰자가 부담하여야 합니다.
- 나. 입찰서 제출 마감일까지 입찰보증금을 납부하지 아니하면 무효로 처리됩니다.
- 다. 낙찰자가 매매계약 시 입찰 참가 자격이 없는 경우로 확인되면 낙찰은 무효처리되며 입찰보증금은 여수시에 귀속됩니다.
- 라. 입찰보증금 납부 시 은행공동망 장애 등의 정상적인 납부가 이루어지지 않을 수 있으므로 보증금 납부여부는 입찰자가 온비드 화면에서 직접 확인하여야 하며, 이를 확인하지 아니하여 발생하는 불이익 등에 대하여는 입찰자 본인이 책임을 부담합니다.
- 마. 입찰보증금 납부 관련 사항은 온비드 공지사항 및 사용자설명서 등을 반드시 참고하시기 바랍니다.

6. 입찰의 연기 또는 취소

- 가. '온비드'시스템의 장애로 인하여 예정된 입찰진행이 어려운 경우 입찰집행관은 입찰을 연기 또는 취소할 수 있으며, 이 경우 '온비드' 상의 공고(연기 공고, 취소 공고)의 게재에 의할 수 있습니다.

7. 낙찰자 결정방법

- 1인 이상의 유효한 입찰로서 예정가격 이상으로 최고가격 입찰자를 낙찰자로 결정하며, 낙찰될 수 있는 동일금액으로 입찰한 자가 2인 이상인 경우에는 즉시 온비드에 설치된 무작위추첨방법으로 낙찰자를 결정합니다.

8. 입찰무효

- 「지방계약법 시행령」 제39조 및 「지방계약법 시행규칙」 제42조 규정에 따라 입찰무효가 될 수 있습니다.

9. 기 타

- 가. 본 입찰은 한국자산관리공사 전자자산처분 시스템상의 전자입찰로만 진행되므로 입찰관련 법령 및 입찰공고 조건, 인터넷 입찰참가 준수규칙 등 본 입찰과 관련된 각종 정보를 사전에 충분히 숙지하고 입찰에 참가하여야 하며 이를 숙지하지 못한

책임은 입찰 참가자에게 있습니다.

나. 차량 등은 입찰 참가자가 입찰공고기간 중에 직접 확인하시기 바라며 이에 대한 내용을 숙지하지 못하여 발생하는 책임은 전적으로 입찰 참가자에게 있으니 반드시 확인하시고 입찰에 참여하시기 바랍니다.

다. 낙찰자가 **낙찰일로부터 7일 이내**에 계약을 체결하지 아니할 경우 그 낙찰을 무효로 하며 입찰보증금은 여수시에 귀속되며 부정당업자 입찰참가제한 등의 제재를 받습니다.

라. 낙찰자는 아래의 서류를 준비한 후 계약을 체결해야하고 매각대금은 여수시에서 발급하는 납부고지서에 의거 계약체결 당일 전액 납부하여야 하며, 소유권 이전 후 차량을 인수하여야 합니다.

- 주민등록증 원본(사본), 주민등록등본[발행일로부터 1월 이내] 1부,
- 사업자의 경우 사업자등록증명원[발행일로부터 1월 이내] 1부.
- 인감증명서[발행일로부터 1월 이내, 사용용도란에 자동차매수용기재] 1부.
- 인감도장(인감증명서나 도장이 없는 경우 본인서명사실확인서 가능)

마. 차량은 현 상태로 매각하며 계약체결 및 매각대금 납부 후 담당공무원 입회하에 보관 장소에서 낙찰자가 직접 인수하고 인수 후에 소요되는 운반, 처리, 소유권 이전 비용 및 이전 시점으로 발생하는 제세공과금의 당연 부담금 등 모든 비용은 낙찰자가 부담하여야 하며, 또한 공용차량임을 식별할 수 있는 모든 표시를 지운 후 사용하여야 합니다.

바. 차량 인도(인수) 후 발생하는 차량의 망실, 사고 등 제반사항에 대하여는 낙찰자의 책임입니다.

사. 본 입찰에 참가하는 자는 여수시 청렴계약이행을 위한 입찰 특별유의서 및 특수조건을 준수하겠다는 청렴계약 이행서약서를 제출한 것으로 간주합니다.

아. 기타 문의사항은 아래의 연락처로 문의하여 주시기 바랍니다.

- 전산시스템이용 : 온비드(<http://www.onbid.co.kr>) 담당자 ☎02-3420-5038
- 입찰 및 매각차량에 관한 사항 : 여수시 회계과 문지환, 한승호 ☎061-659-3194
- 차량 보관 장소 : 여수시청 주차장, 전라남도 여수시 시청로 1
신월동 공영차고지, 전라남도 여수시 신월로 319

2024년 4월 16일

여 수 시 장

공유수면 점·사용 승인을 위한 이해관계자 등의 의견 수렴 공고

공유수면 점·사용 승인 신청이 접수됨에 따라 「공유수면 관리 및 매립에 관한 법률」 제8조제7항 및 동법 시행령 제9조의2제1항에 따라 이해관계자 등의 의견수렴을 위해 아래와 같이 공고하오니, 의견이 있으신 분들은 기한 내 의견을 제출해주시기 바랍니다.

2024. 4. 16.

여수시장

1. 신청개요

| 신청인 | 점용·사용 장소 | 목적 | 면적 | 사용기간 |
|------------------|-----------------------------|---------------------|-----------|------|
| 여수시장 (섬발전지원과) | 여수시 돌산읍 평사리 1145-27번지 일원 | 돌산읍 평사항 방파제 설치공사 | 1,395.07㎡ | 30년 |

2. 공람장소, 공람기간

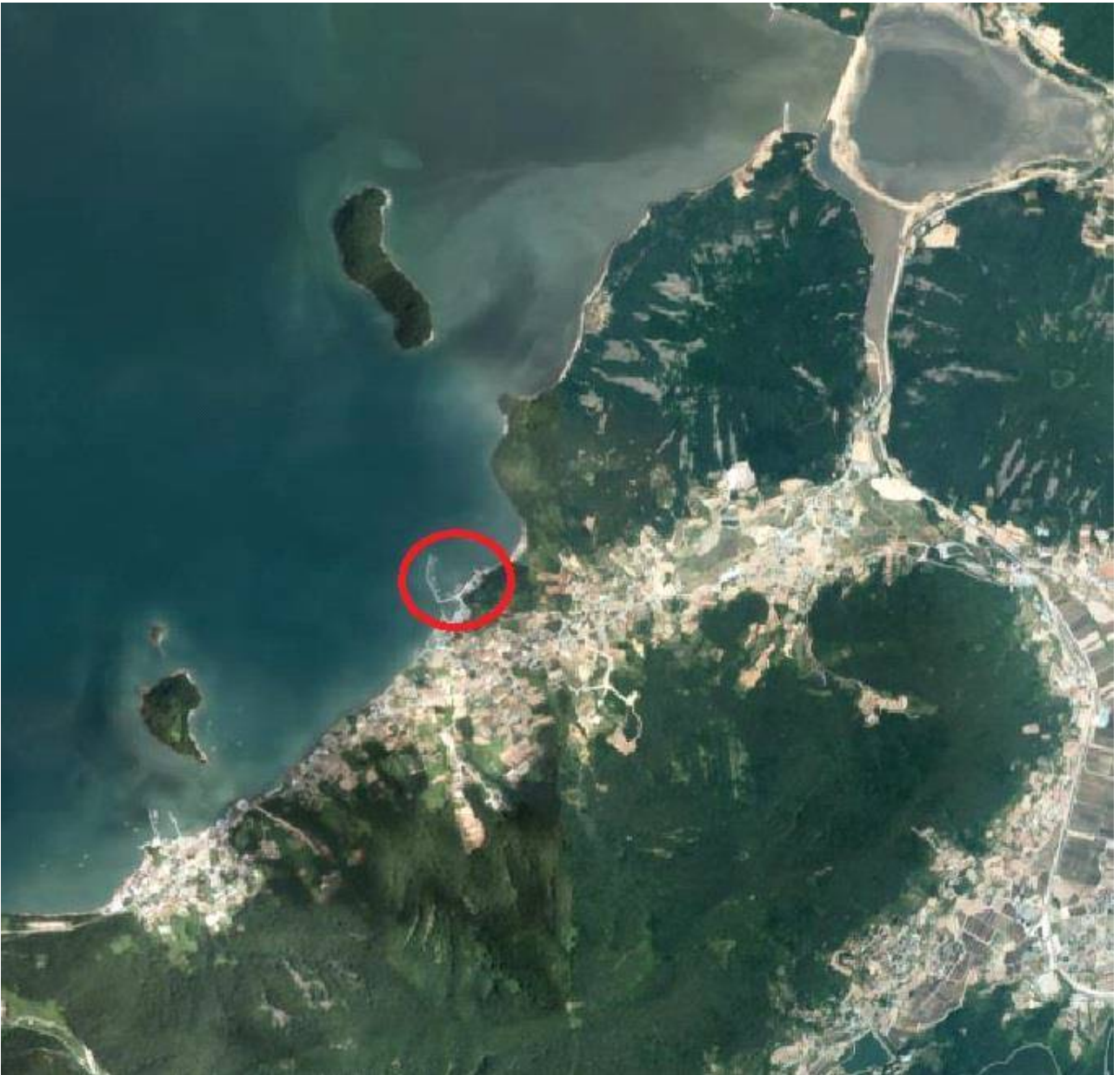
- 공람장소: 여수시 해양정책과
- 공람기간: 2024. 4. 16. ~ 2024. 5. 6.(20일간)

3. 의견제출기간 및 방법

- 제출기간: 2024. 4. 16. ~ 2024. 5. 6.(20일간)
- 제출방법: 의견제출서 서식에 맞춰 제출
- 제 출 처: 등기우편(여수시 신월로 648, 4층 해양정책과)
전자우편(pdean@korea.kr)
- 담 당 자: 공유수면관리팀 해수8급 박정호

4. 기타 문의사항은 여수시 해양정책과(☎659-3972)로 문의주시기 바랍니다.

□ 위치도



도로 지정 공고

여수시 소호동 928번지상 건축허가와 관련하여 건축법 제2조 제1항 제11호 및 같은 법 제45조 제1항에 따라 아래와 같이 도로로 지정 · 공고합니다.

1. 도로 지정 공고 내역

| 도 로 위 치 | 도로길이 (m) | 도로너비 (m) | 도로면적 (㎡) | 관련지번 및 이해 관계인 동의 여부 | 비 고 |
|-----------|-------------|-------------|-------------|------------------------|--------|
| | 66 | 6 | 484 | | |
| 소호동 928 | | | 210 | 도로대장 참조 (허가민원과 비치) | |
| 소호동 940 | | | 139 | | |
| 소호동 940-1 | | | 83 | | |
| 소호동 940-3 | | | 52 | | |

2. 관련도서 : 생략(여수시청 허가민원과에 비치)

3. 기타사항

도로 지정과 관련된 의문사항에 대하여는 여수시청 허가민원과
(061-659-4104)로 문의하시기 바랍니다.

2024. 4. .

여 수 시 장

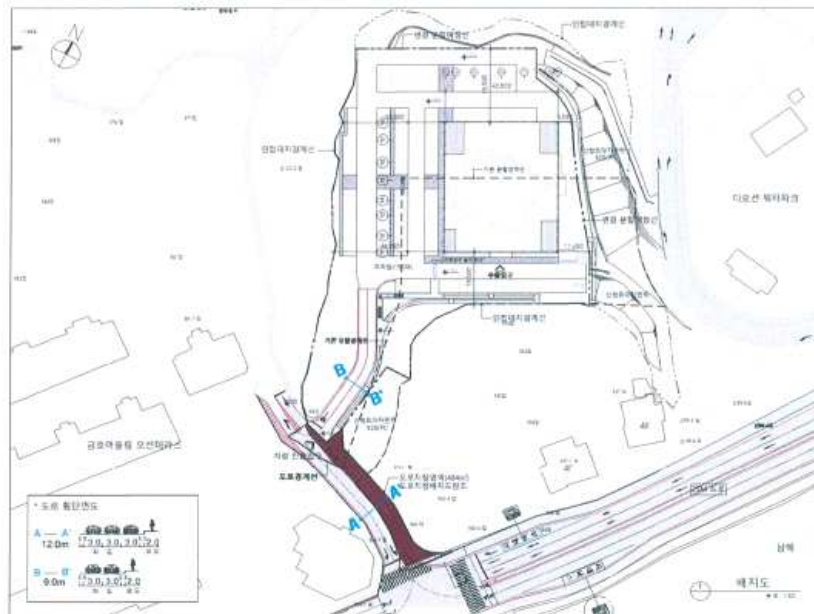
위치도 및 현황도

• 위치도 및 현황도를 작성합니다.



위치도

축척 <임의>



현황도

축척 [] 1/600, [] 1/1,200

2024년 하반기 어업분야 외국인 계절근로자 관련 내국인 모집 공고

2024년 하반기 어업분야 외국인 계절근로자 관련 내국인 모집을 다음과 같이 공고합니다.

2024. 4. 16.

여 수 시 장

1. 구인개요

- 가. 관련시·군 : 여수시
- 나. 구인인력 : 000명
- 다. 모집기간 : 2024. 4. 16. ~ 4. 25.

2. 구인내용

| 근무예정지 | 여수시 관내 | 모집인원 | 000명 |
|-------|---|------|------|
| 작업내용 | 굴 선별·세척·까기·포장 등 단순 어작업 | | |
| 작업시기 | 2024. 10. ~ 2025. 2.(5개월) ※ 어가별 상이하므로 협의에 따라 조정 가능 | | |
| 지원자격 | 국 적 : 내국인(대한민국 국적자) 나이조건 : 만 20세이상 ~ 55세미만(해당분야 근무 경력자 우대) | | |
| 근무시간 | 09:00 ~ 18:00(8시간/일) 적용 ※ 고용주와 별도 협의에 따라 조정 가능 | | |
| 임 금 | 월2,060,740원(9,860원/시간) ※ 고용주와 별도 협의 | | |
| 연 락 처 | 문 의 : 여수시 수산경영과 수산유통팀(☎061-659-3925) | | |

| | |
|-----|--|
| 기 타 | <ol style="list-style-type: none"> 1. 근로자 채용은 어가 개별 면담 후 어가가 결정 <ul style="list-style-type: none"> - 근로계약은 개별 어가와 직접 체결 - 제출서류(채용결정 후) : 건강검진진단서, 범죄경력회보서 등 2. 근로조건과 숙식 제공은 외국인 계절근로자와 동일하게 적용 3. 근로 강도와 별개로 임금은 동일하게 지급 <ul style="list-style-type: none"> ※ 내국인이라 하여 외국인 보다 우대 사항은 없음 4. 본 공고는 여수시 주관이 아닌 여수시 관내 고용 희망어가와 일자리 희망자를 연결해 주는 것으로, 추후 쌍방 간의 계약 등 문제가 있을 시 여수시에 이의를 제기할 수 없음 |
|-----|--|

용역사업 집행계획 및 사업수행능력평가서 제출 안내 공고
(여수 선소테마정원 조성사업 시공단계 감독권한 대행 등 건설사업관리용역)

「건설기술진흥법」 제35조 및 같은 법 시행령 제51조, 제52조, 같은 법 시행 규칙 제28조에 따라 우리 시에서 시행하는 『여수 선소테마정원 조성사업 시공단계 감독권한 대행 등 건설사업관리용역』의 집행계획과 용역업체 선정을 위한 사업수행능력평가서 (PQ) 제출에 관한 안내사항을 다음과 같이 공고합니다.

2024년 4월 16일

여 수 시 장

1. 용역사업 집행계획

- 가. 용역명: 여수 선소테마정원 조성사업 시공단계 감독권한 대행 등 건설사업관리용역
- 나. 용역사업의 주요내용
 - 용역내용 : 건설(건축,토목,기계,조경),통신,소방 분야의 전반적인 건설사업관리용역
 - 용역금액 : 금2,277,347,000원(부가세 포함)
 - 용역기간 : 착수일로부터 17개월
- 다. 사업개요

| | |
|--------|--|
| 용역명 | 여수 선소테마정원 조성사업 시공단계 감독권한 대행 등 건설사업관리용역 |
| 대지위치 | 전라남도 여수시 시전동 690번지 (선소공영주차장 부지 내) |
| 대지면적 | 133,484㎡ |
| 연면적 | 3,859.7㎡ |
| 용도 | 문화 및 집회시설 (전시장) |
| 규모 | 지하 1층 / 지상 2층 |
| 총공사금액 | 118억원(부가가치세 및 관급자재 포함) |
| 용역기간 | 착수일로부터 17개월(시공단계 17개월) |
| 시행기관 | 전라남도 여수시 문화유산과 |
| 입찰예정시기 | 2024년 5월(발주처 사정에 의해 변경될 수 있음) |

2. 입찰방식 및 사업수행능력평가

- 가. 입찰참가자격 사전심사(이하 “PQ심사”라 함) 대상 용역입니다.
- 나. 적격심사 대상 용역입니다.
- 다. 총괄 계약 대상 용역입니다.
- 라. 청렴계약제가 적용되는 용역입니다.
- 마. 사업수행능력 평가는 「건설기술진흥법」 제35조, 같은법 시행령 제52조, 같은법 시행규칙 제28조 제1항[별표3], 국토교통부고시 “건설엔지니어링사업자 사업수행능력 세부평가기준” 및 전라남도 공고 “전라남도 건설엔지니어링사업자 사업수행능력 세부평가기준”에 따라 우리 시에서 작성한 사업수행능력 평가서 작성지침과 사업수행능력 세부평가기준에 따릅니다.
- 바. 손해배상책임보험(공제) 가입 및 하자보증금 납부 대상용역입니다.

3. 입찰참가 자격에 관한 사항

- 1) 공고일 현재「지방자치단체를 당사자로 하는 계약에 관한 법률 시행령」제13조 및 동법시행규칙 제14조 규정에 의한 자격을 갖추고 「지방자치단체를 당사자로 하는 계약에 관한 법률」제31조(부정당업자의 입찰 참가자격 제한)에 해당되지 아니한 자로서 다음 각 항의 요건을 모두 갖춘 업체
 - 가. 입찰공고일 기준 최근 5년 이내에 국가·지방자치단체·공공기관에서 국내에서 발주한 건축물의 주용도가 건축법 시행령 제 3조 5(용도별건축물의 종류) [별표1] 5.문화 및 집회시설 중 라목 ‘전시장’의 용도로 단일공사 건축물의 연면적 3,600㎡ 이상에 대한 감독권한대행 등 건설사업관리용역(시공단계 포함) 수행 완료 실적을 보유한 업체
 - ※ 공동도급으로 참여 시 실적 보유는 대표사만 해당되며, 공동이행방식으로 수행한 경우에는 참여업체 지분율만 인정(진행 중인 사업 제외)
 - ※ 공공기관이란 「공공기관의 운영에 관한 법률」 제2조에 의하여 지정·고시된 기관
 - 나. 「건설기술진흥법」 제26조, 같은 법 시행령 제44조 규정에 의한 건설엔지니어링업(종합) 또는 건설엔지니어링업(설계·사업관리-일반, 설계·사업관리-건설사업관리)으로 등록된 업체
 - 다. 「정보통신공사사업법」 제2조 제7호 규정에 의한 용역업자(엔지니어링산업 진흥법에 의한 엔지니어링 사업자로 신고하거나, 기술사법에 의한 기술사사무소 개설자로 등록한 자로서 정보통신 관련 분야의 자격을 보유하고 용역업을 영위하는자)
 - 라. 「소방시설공사사업법」 제4조 같은 법 시행령 제2조 규정에 의한 일반소방공사감리업(기계 및

전기분야 모두 등록) 또는 전문소방공사감리업을 등록한 업체

마. 공고일 현재 부도 또는 도산상태에 있는 업체는 본 용역에 참가할 수 없으며, 건설기술진흥법 제39조 및 같은 법 시행령 제58조, 독점규제 및 공정거래에 관한 법률 제2조의 규정에 따른 당해 공사의 도급업자(공동수급업자 포함) 및 그 계열회사는 건설사업관리 용역업체로 선정될 수 없으므로 입찰 참가 대상 업체로 선정되었을 시 차순위로 즉시 교체됩니다.

2) 공동 도급에 관한 사항

가. 상기 자격을 갖춘 업체는 공동도급(공동이행방식, 분담이행방식, 혼합방식)으로 참여할 수 있으며, 지방자치단체 입찰 시 낙찰자 결정 기준 규정에 따라 전라남도에 소재한 업체와 공동도급 시 지역업체 참여도 점수를 적용합니다.

※ 혼합방식의 경우 공동이행방식으로 참여한 구성원은 분담이행방식으로 참여 불가

나. 공동도급체 구성원수는 대표사를 포함하여 5개사 이내로 하고, 공동도급 대표사는 1)의 가목 업체로 하며, 가장 높은 출자 비율을 확보하고(업체별 최소 지분율 5% 이상) 업체 참가 등록 시 공동 수급 협정서를 제출하여야 합니다.

※ 책임건설사업관리기술인은 대표사 소속이어야 함.

다. 지역건설산업 육성을 위하여 전라남도 내 등록된 업체(지역업체)와 공동도급으로 참여 시 「지방자치단체를 당사자로 하는 계약에 관한 법률 시행령」 제42조와 지방자치단체 입찰 시 낙찰자 결정기준(제2장의2 기술·학술연구 용역 적격심사 세부기준)에 따라 지역업체 참여비율에 따른 점수를 적용합니다.

단, 지역업체가 단독으로 참여하는 경우 지역업체참여도는 0점으로 처리합니다.

※ 적격심사기준(100점) = 사업수행능력평가(64) + 책임기술자경력평가(1점) +
지역업체 참여도(3점) + 경영상태(2점) + 입찰가격(30점)

라. 업종별 분담비율

| 구 분 | 건 설 (건축,토목,기계) | 통신 | 소방 | 계 |
|-----|-------------------|------|------|------|
| 비 율 | 91.4% | 3.9% | 4.7% | 100% |

※ 본 비율은 업체 참여비율 산정에 참고하기 위한 배치 인·월수에 의한 기준이며, 추후 상황에 따라 변경될 수 있습니다.

마. 기타 공동도급에 관한 사항은 「지방자치단체 입찰 및 계약 집행기준(행정안전부 예규 제 277호, 2024. 2. 14.)」 제6장 공동계약 운영 요령에 의합니다.

바. 본 입찰은 조달청 전자 입찰시스템을 이용한 전자입찰로 집행하므로 조달청에 전자입찰 이용

자등록을 필한업체만이 입찰에 참여할 수 있으며, 전자입찰 미 등록 업체의 경우에는 조달청 전자입찰 참가 자격등록 규정에 따라 입찰집행일 전일까지 조달청 전자 입찰 홈페이지 (<http://www.g2b.go.kr>) 전자 입찰 시스템에 이용자 등록을 하여야 합니다.

4. 참가등록 및 사업수행능력평가서 제출

가. 작성지침 및 평가기준 열람 : 국가종합전자조달(<http://www.g2b.go.kr>)에 게시

나. 참가등록 및 사업수행능력평가서 제출일: 2024. 4. 30.(화) 10:00~17:00

※ 제출시간을 엄수하여야 하며, 시간 초과 시(우리시 제출장소 기준) 일체의 평가서를 접수받지 않습니다.

다. 제출장소: 여수시 문화유산과 (☎061-659-2105)

- 전남 여수시 시청로 1, 문화유산과 문화유산정책팀

라. 제출방법: 대표회사 공문서로 직접 방문 제출 (공동사 대리 제출 불가)

(우편, e-mail, 팩스, 퀵서비스 등 접수 불가)

※ 제출 기한까지 접수되지 아니한 서류는 인정되지 않습니다.

마. 참가등록 제출서류

- 1) 공문서 및 건설사업관리용역 참가등록 신청서 1부[서식 1]
- 2) 청렴계약 이행서약서[서식 2]
- 3) 사업자등록증 사본(원본 대조필), 법인등기부등본, 법인(개인)인감증명서, 사용인감계 (사용인감 도장 지참)
- 4) 공동수급협정서(공동도급일 경우에 한함) *분담비율 표시
- 5) 대리인 참석시 대표자의 위임장 및 재직증명서, 신분증
- 6) 참가자격 면허 사본(건설엔지니어링업 등)
- 7) 참가실적 확인을 위한 한국건설엔지니어링협회 실적증명서(해당페이지) 사본 1부

※ 참가등록 구비서류는 사업수행능력평가서와 별도 제출

바. 사업수행능력평가서 제출서류

- 1) 사업수행능력평가 신청서(대표사 양식) 1부
- 2) 사업수행능력평가서 2부(원본 1부, 사본 1부)
- 3) 건설사업관리 과업수행계획서 8부(원본 1부, 사본 7부)
 - 책임기술인 및 분야별기술인(건축) 과업수행계획서 및 자기소개서

- 원본 1부(회사명, 기술자 성명 기재)는 사업수행능력평가서 원본에 첨부
- 사본 7부는 별권 (기술자 성명, 인적사항, 업체명 미기재)으로 작성

4) USB 1개(사업수행능력평가서, 과업수행계획서, 업무중첩도) 및 메일 제출 : PDF 파일 형식

※ hwp, docx 등 편집이 가능한 확장자는 제출 불가하며 접수 불가 사유입니다.

※ 제출된 서류는 반환하지 않으며 서류작성에 소요된 비용은 지급하지 않습니다.

사. 면 접 : 추후 개별 통보

※ 면접대상자 면접에 불참 시 면접점수 최하점 적용

아. 사업수행능력 평가결과 통보 : 추후 개별 통보

※ 면접점수는 이의 신청 대상이 아님

자. 이의신청 : 평가결과 통보 후 7일 이내

5. 입찰참가 대상 용역업체 선정 및 낙찰자 결정방법

가. 「건설기술진흥법」 제35조, 같은 법 시행령 제52조 및 같은 법 시행규칙 제28조의 규정에 따라
여수시에서 정한 평가기준에 의거 평가합니다.

나. 입찰참가 선정업체 및 입찰 일시는 별도 통보합니다.

다. 「건설기술진흥법」 시행령 제52조, 같은 법 시행규칙 제28조 제1항, 지방자치단체 입찰시 낙찰자
결정기준[행정안전부예규 제272호, 2023.12.21] 「제2장의2 기술·학술연구용역 적격심사 세부기
준」에 [별표1] 제1호에 따른 평가결과 87.50점 이상인 업체를 입찰에 참여할 자로 선정합니다.

라. 적격심사 기준은 지방자치단체 입찰시 낙찰자 결정기준[행정안전부예규 제272호, 2023.12.21]
「제2장의2 기술·학술연구 용역 적격심사 세부기준」이 적용되며, [별표1]의 항목 중 “가.
해당용역수행능력 “에서 ” 해당용역의 사업 책임 및 분야별기술인의 경력평가 “는 제외하고,
배점한도(1점)를 적용합니다.

- 지역업체 참여도는 전라남도에 주된 영업소를 둔 지역 업체와 자발적으로 공동수급체를 구성
하여 참가한 경우 지역업체 참여비율에 따라 평가

- 경영상태 평가는 PQ심사 시 경영상태를 평가하므로 배점한도(만점)를 부여

마. 동일 가격으로 입찰한 자가 2인 이상일 때에는 당해 용역 수행능력평가 결과에 의거 결정하고,
수행능력평가 점수도 동일한 경우 「지방자치단체 입찰 및 계약 집행기준(행정안전부 예규 제
277호, 2024. 2. 14.)」 제8장 입찰유의서 규정에 따라 낙찰자를 결정합니다.

6. 기타 유의사항

- 가. 평가자료는 반드시 여수시에서 교부한 평가서 작성안내서에 의거 작성순서에 따라 작성하여 제출하여야 하며, 제출된 서류는 일체 반환하지 않습니다.
- 나. 본 용역과 관련하여 작성, 제출하는 모든 서류는 공고일 현재로 작성하여야 하며, 평가 서류의 작성에 소요되는 비용은 평가서 제출 업체가 부담하여야 합니다.
- 다. 제출된 서류는 반환하지 않으며 필요시 용역 현황 관리기관 등 관계기관이 발행한 증빙 서류를 참가자에게 추가로 요구할 수 있습니다.
- 라. 평가 자료는 성실과 신의의 원칙에 의하여 작성하여야 하며, 만약 기재 사항이 잘못 또는 허위 사실이 발견될 시 낙찰취소 또는 계약 해지할 수 있으며, 이에 대하여 이의 제기 등을 할 수 없습니다.
- 마. 안내서에 명시되지 않은 사항 또는 용어해석상 이견이 있을 경우 발주처의 유권해석에 따릅니다.
- 바. 입찰참가자는 지방자치단체를 당사자로 하는 계약에 관한 법률, 용역입찰유의서, 용역계약일반 조건, 입찰공고문, 평가자료 평가기준 및 작성지침 등 입찰에 필요한(계약관계법령 및 회계예규 포함) 모든 사항을 입찰 전에 완전히 숙지하고 입찰에 참가하여야 하며, 이를 숙지하지 못한 책임은 입찰자에게 있습니다.
- 사. 기타 용역내용에 관한 사항은 우리시 문화유산과(061-659-2105)로, 입찰 집행 및 계약에 관한 사항은 회계과(061-659-3191)로 문의 바랍니다.

[서식 1]

건설사업관리용역 참가등록 신청서

| | | | |
|---|--|--------|--------|
| ※ 접수번호 : | | | |
| 용역명 | 여수 선소테마정원 조성사업 시공단계 감독권한 대행 등 건설사업관리용역 | | |
| 신청업체 (공동수급) | 업체명 | 대표자 | 법인등록번호 |
| | 1) | | |
| | 2) | | |
| | | | |
| | | | |
| 소재지 (대표업체) | | | |
| 전화번호 (담당자) | 사무실) | E-mail | |
| | 핸드폰) | | |
| 제출서류 | 공동수급협정체결 현황 1부 | | |
| 여수 선소테마정원 조성사업 시공단계 감독권한 대행 등 건설사업관리용역에 참가 등록 신청서를 제출합니다. <div>2024. . .</div> <div>신청인 : ○○회사 대표 (인)</div> | | | |
| 여수시장 귀하 | | | |

-----절-----취-----선-----

여수 선소테마정원 조성사업 시공단계 감독권한 대행 등 건설사업관리용역
참가등록신청서 접수증

| | | | | |
|--------------|--|-----|------|-----|
| 용역명 | 여수 선소테마정원 조성사업 시공단계 감독권한 대행 등 건설사업관리용역 | | | 접수인 |
| ※ 접수번호 | | | | |
| 업체명(대표) | | | | |
| 대표자 (대표사) | | 연락처 | 사무실) | |
| | | | 핸드폰) | |
| 주소 | | | | |

2024. . .

접수확인 여수시 문화유산과 성명 (인)

청 럽 계 약 이 행 서 약 서

당사는 부패 없는 투명한 기업경영과 공정한 행정이 사회발전과 국가 경쟁력에 중요한 관건이 됨을 깊이 인식하며, 국제적으로도 OECD뇌물 방지 협약이 발효되었고 부패기업 및 국가에 대한 제재가 강화되는 추세에 맞추어 청렴계약 취지에 적극 호응하여 여수시에서 발주하는 여수 선소테마 정원 조성사업 시공단계 감독권한 대행 등 건설사업관리용역 등의 입찰에 참여함에 있어 당사 임직원과 대리인은

1. 입찰가격의 유지나 특정인의 낙찰을 위한 담합을 하거나 다른 업체와 협정, 결의, 합의하여 입찰의 자유경쟁을 부당하게 저해하는 일체의 불공정한 행위를 않겠습니다.
 - 이를 위반하여 특정인의 낙찰을 위하여 담합을 주도한 것이 사실로 드러날 경우 여수시에서 발주하는 입찰에 입찰참가자격제한 처분을 받은 날로부터 2년 동안 참가하지 않겠으며
 - 경쟁입찰에 있어서 입찰자 간에 서로 상의하여 미리 입찰가격을 협정하거나 특정인의 낙찰을 위하여 담합을 한 사실이 드러날 경우 여수시가 시행하는 입찰에 입찰 참가자격 제한 처분을 받은 날로부터 1년 동안 참여하지 않고
 - 위와 같이 담합등 불공정행위를 한 사실이 드러날 경우 독점규제 및 공정거래에관한법률에 따라 공정거래위원회에 고발하여 과징금 등을 부과토록 하는데 일체의 이의를 제기하지 않겠습니다.
2. 입찰·계약체결 및 계약이행 과정에서 관계 공무원에게 직·간접적으로 금품·향응 등(친인척 등에 대한 부정한 취업 제공 포함)의 부당한 이익을 제공하지 않겠습니다.
 - 이를 위반하여 입찰, 계약의 체결 또는 계약이행과 관련하여 관계공무원에게 금품, 향응 등을 제공함으로써 입찰에 유리하게 되어 계약이 체결되었거나 계약이행 과정에서 편의를 받아 부실하게 시공 또는 제조한 사실이 드러날 경우에는 여수시에서 시행하는 입찰에 입찰 참가자격 제한처분을 받은 날로부터 2년 동안 참가하지 않겠으며

- 입찰 및 계약조건이 입찰자 및 낙찰자에게 유리하게 되도록 하거나, 계약목적물의 이행을 부실하게 할 목적으로 관계공무원에게 금품, 향응 등을 제공한 사실이 드러날 경우에는 여수시에서 시행하는 입찰에 입찰참가자격 제한 처분을 받은 날로부터 1년 동안 참가하지 않고
 - 입찰, 계약체결 및 계약이행과 관련하여 관계공무원에게 금품, 향응 등을 제공한 사실이 드러날 경우에는 여수시에서 시행하는 입찰에 입찰참가 자격제한 처분을 받은 날로부터 6개월 동안 참가하지 않겠습니다.
3. 입찰, 계약체결 및 계약이행과 관련하여 관계공무원에게 금품, 향응 등(친인척 등에 대한 부정한 취업 제공 포함)을 제공한 사실이 드러날 경우에는 계약체결 이전의 경우에는 낙찰자 결정 취소, 계약이행 전에는 계약 취소, 계약이행 이후에는 당해 계약의 전부 또는 일부계약을 해제 또는 해지하여도 감수하겠으며, 민·형사상 이의를 제기하지 않겠습니다.
4. 회사 임·직원이 관계 공무원에게 금품, 향응 등을 제공하거나 담합등 불공정 행위를 하지 않도록 하는 회사윤리강령과 내부비리 제보자에 대해서도 일체의 불이익처분을 하지 않는 사규를 제정토록 노력하겠습니다.

위 청렴계약 서약은 상호신뢰를 바탕으로 한 약속으로서 반드시 지킬 것이며, 낙찰자로 결정될 시 본 서약내용을 그대로 계약특수조건으로 계약하여 이행하고, 입찰참가자격 제한, 계약해지 등 여수시의 조치와 관련하여 당사가 여수시를 상대로 손해배상을 청구하거나 당사를 배제하는 입찰에 관하여 민·형사상 어떠한 이의도 제기하지 않을 것을 서약합니다.

2024. . .

■ 서 약 자

주 소 :

상호명 :

대표자 :

인

여수시장 귀하

서 면 질 의 서

1. 사 업 명 : 여수 선소테마정원 조성사업 시공단계 감독권한 대행 등 건설사업관리용역

2. 질 의 자

○ 회사명 :

○ 대표자 :

○ 담당자 성명 및 연락처 : ○○○○

(Tel: FAX: E-mail :)

3. 질의내용

| 구 분 | 내 용 | 질의사항 |
|---------------------------------|--------------------|----------------------------|
| I. 일반사항 1. | P1 가. 1) ... | 1. ... 2. ... 3. ... |
| II. 항목별 세부평가방법 1. 사업수행능력 평가서 | P6 나. (1) | |

여수시장 귀하

도로 지정 공고

여수시 삼산면 초도리 산 1482, 산 1504-3번지 건축신고와 관련하여
「건축법」 제2조제1항제11호 및 같은 법 제45조제1항에 따라 아래
와 같이 도로로 지정·공고합니다.

2024. 4. 16.

여 수 시 장

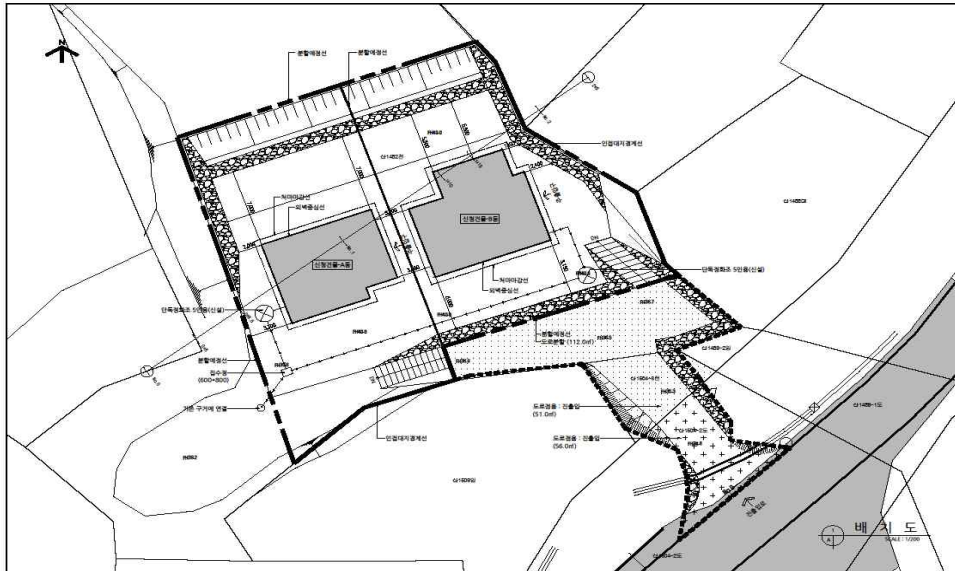
1. 위 치 : 삼산면 초도리 산 1482, 산 1504-3번지
2. 도로면적 : 163㎡
3. 도로길이 : 20m, 4m
4. 도 로 폭 : 5m, 8.5m
5. 지번별 도로지정 조서

| 구분 | 소재지 | 지번 | 지목 | 면 적(㎡) | | 비 고 |
|----|------------|----------|----|--------|------|-----|
| | | | | 공부면적 | 지정면적 | |
| | 계 | | | 2,134 | 163 | |
| | 삼산면 초도리 | 산 1482 | 전 | 2,083 | 112 | |
| | 삼산면 초도리 | 산 1504-3 | 전 | 51 | 51 | |

6. 관련도서 : 별첨참조

[별 첨]

현 황 도



공 시 송 달 공 고

여수시에서 추진 중인 「연등천 재해예방사업」에 편입되는 토지 등에 대하여 「공익사업을 위한 토지 등의 취득 및 보상에 관한 법률」 제16조에 따라 손실 보상 협의를 요청하였으나, 거소불명, 소유자의 사망, 부재 등 기타의 사유로 송달이 불가능하여 같은 법 시행령 제4조 및 제8조에 따라 아래와 같이 공시송달 공고코자 합니다.

2024. 4. 18.

여 수 시 장

1. 사업개요

가. 사 업 명 : 연등천 재해예방사업

나. 사업시행자 : 여수시

다. 사 업 위 치 : 둔덕동 ~ 남산동 연등천 지내(용수천 하류부 포함)

2. 공고기간 : 2024. 4. 18. ~ 2024. 5. 3.(15일간)

3. 공고방법 : 시군구보, 시도보, 홈페이지, 게시판 게재

4. 공시송달 대상자 : 붙임 참조

5. 기 타

- 공시송달 공고일로부터 15일이 경과한 날에 해당 서류가 송달받을 자에게 송달된 것으로 봅니다
- 보상협의 요청 공문(토지조서 및 협의경위서 포함) 수령장소
: 여수시 건설과 건설행정팀(☎ 061-659-4040)

[붙임] 공시송달 대상자

○ 토지

| 소재지 | 지번 (편입 지번) | 지목 | 면적 (㎡) | 소유자 | | 비고 |
|------------|------------------|-----|----------------|---|----------------------------------|----|
| | | | | 주소 | 성명 | |
| 여주시 둔덕동 | 289-2 (289) | 잡 | 600 | 전라남도 여주시 여서로 134 10*동 30*호(여서동,현대아파트) | 조*칠 | |
| 여주시 둔덕동 | 288-3 (288) | 답 | 747 | 전라남도 여주시 여서로 134 10*동 30*호(여서동,현대아파트) | 조*칠 | |
| 여주시 둔덕동 | 산94-2 (산94) | 임 | 719 | 전라남도 여주시 예울마루로 30 10*동 30*호(웅천동,웅천지웰아파트) | 창원정씨충정공일심 제파종주문중 (대표자 정정훈) | |
| 여주시 둔덕동 | 304-3 (304) | 답 | 1662(751/1001) | 전라남도 여주시 여서로 181 60*동 51*호(여서동,부영6차아파트) | 박*현 | |
| 여주시 둔덕동 | 287-15 (287) | 주유소 | 24 | 전라남도 여주시 좌수영로 6*2 | 이*환 | |
| 여주시 둔덕동 | 392-3 (392) | 답 | 1,733 | 전라남도 여주시 미평3길 8-* (미평동) | 신*규 | |
| 여주시 둔덕동 | 328-1 (328) | 답 | 1,076 | 전라남도여주시 여천체육공원길 23, 1*3동 1*08호 (시전동, 우미타운) | 김*국 | |
| 여주시 둔덕동 | 327-2 (327) | 답 | 41 | 전라남도 여주시 여서2로 19, 9동 9*6호 (여서동, 금호아파트) | 서*심 | |
| 여주시 둔덕동 | 337-2 (337) | 답 | 1,020 | 전라남도 여주시 양지1길 3, 3*6동 2*4호 (미평동, 선경아파트) | 김*헌 | |
| 여주시 둔덕동 | 337-3 (337-1) | 답 | 108 | 전라남도 여주시 양지1길 3, 3*6동 2*4호 (미평동, 선경아파트) | 김*헌 | |
| 여주시 둔덕동 | 313-1 (313-1) | 도 | 12 | 전라남도 여주시 둔덕동 2*3번지 | 이*노 | |
| 여주시 둔덕동 | 309 (309) | 답 | 1,177 | 전라남도 여주시 박람회길 46, 1*1동 10*1호 | 박*주 | |
| 여주시 둔덕동 | 295-3 (295) | 도 | 7*(1/2) | 경기도 광명시 가림일로 101 도덕파크타운 2*2동 1*02호 | 이*국 | |
| 여주시 둔덕동 | 295-3 (295) | 도 | 7*(1/2) | 전라남도 여주시 양지*길,1*-4(미평동) | 김*례 | |

○ 지장물

| 소재지 | 지번 | 물건의 종류 | 구조 및 규격 | 면적 및 수량 | 소유자 | | 비고 |
|------------|-------|------------|---------------------|------------|---------------------------------|-----|----|
| | | | | | 주소 | 성명 | |
| 여주시 둔덕동 | 309 | 관정 | 소형 | 1식 | 전라남도 여주시 박람회길 46, 1*1동 10*1호 | 박*주 | |
| | | 관정고 | 판넬조 | 1식 | | | |
| | | 농업용 계량기 | - | 1식 | | | |
| 여주시 둔덕동 | 288-3 | 철망 | | 1식 | 전라남도 여주시 소라면 봉두리 ** | 조*철 | |
| | | 바늘하우스 | 철파이프 비닐 7*15 | 105㎡ | | | |
| | | 물탱크 | - | 3개 | | | |
| 여주시 둔덕동 | 392-3 | 울타리 | 철망및그 물망 H:1.5 | 35m | 전라남도 여주시 미평3길 8-* (미평동) | 신*규 | |
| | | 물탱크 | - | 4주 | | | |
| | | 사과나무 | 7년 | 1주 | | | |
| | | 감나무 | 12년 | 4주 | | | |
| | | 감나무 | 6년 | 5주 | | | |
| | | 황칠나무 | 4년 | 1주 | | | |
| | | 복분자 | - | 2주 | | | |
| | | 자두나무 | 6년 | 1주 | | | |
| | | 양다래나무 | 덕시설포 합 | 2주 | | | |
| | | 물앵두나무 | 15년 | 2주 | | | |
| | | 복숭아나무 | 15년 | 1주 | | | |
| | | 매실나무 | 12년 | 5주 | | | |
| | | 차자나무 | 10년 | 1주 | | | |
| | | 오기파나무 | 10년 | 1주 | | | |
| | | 구기자 | - | 8주 | | | |
| | | 고로쇠나무 | R15-20 | 9주 | | | |
| | | 석류나무 | 10년 | 5주 | | | |

| | | | | | | | |
|--|--|------|-------|-----|--|--|--|
| | | 대추나무 | 10년 | 1주 | | | |
| | | 대추나무 | 3년 | 2주 | | | |
| | | 호두나무 | 12년 | 1주 | | | |
| | | 체리나무 | 10년 | 3주 | | | |
| | | 앵두나무 | 10년 | 1주 | | | |
| | | 비파나무 | 10년 | 1주 | | | |
| | | 아로니아 | 10년 | 3주 | | | |
| | | 느릅나무 | R6-18 | 3주 | | | |
| | | 철쭉 | - | 10주 | | | |

○ 영농손실

| 소재지 | 지번 (편입 지번) | 지목 | 면적 (㎡) | 소유자 | | 비고 |
|------------|------------------|----|-----------------|--|-----|----|
| | | | | 주소 | 성명 | |
| 여주시 둔덕동 | 288-3 (288) | 답 | 747 | 전라남도 여주시 여서로 134 10*동 30*호(여서동,현대아파트) | 조*칠 | |
| 여주시 둔덕동 | 304-3 (304) | 답 | 1662*(751/1001) | 전라남도 여주시 여서로 181 60*동 51*호(여서동,부영6차아파트) | 박*현 | |
| 여주시 둔덕동 | 392-3 (392) | 답 | 1,733 | 전라남도 여주시 미평3길 8-* (미평동) | 신*규 | |
| 여주시 둔덕동 | 337-2 (337) | 답 | 1,020 | 전라남도 여주시 양지1길 3, 3*6동 2*4호 (미평동, 선경아파트) | 김*현 | |
| 여주시 둔덕동 | 337-3 (337-1) | 답 | 108 | 전라남도 여주시 양지1길 3, 3*6동 2*4호 (미평동, 선경아파트) | 김*현 | |
| 여주시 둔덕동 | 309 (309) | 답 | 1,177 | 전라남도 여주시 박람회길 46, 1*1동 10*1호 | 박*주 | |

일반수도사업(죽림 및 심곡배수지 증설공사) 주민 등의 의견 청취 공고

죽림 및 심곡배수지 증설공사 일반수도사업 변경인가 신청 건과 관련하여「공익사업을 위한 토지 등의 취득 및 보상에 관한 법률」제21조제2항 및 같은 법 시행령 제11조에 따라 사업인정에 관한 주민, 이해관계인 등의 의견을 듣고자 하오니, 이해관계가 있는 분이나 단체 등은 열람기간 내 의견서를 제출하여 주시기 바랍니다.

2024. 4. 18.

여 수 시 장 (인)

1. 사업의 개요

○ 사업기간: [기정] 2022.12.12. ~ 2024.12.31. / [변경] 2022.12.12. ~ 2025.11.30.

| 사업의 종류 및 명칭(사업 명) | 사업위치 | 사업내용 | 사업시행자의 명칭(성명) 및 주소 |
|--|---|---|--------------------|
| 여수 일반수도사업 (수도공급설비: 죽림 및 심곡배수지 증설공사) | 전남 여수시 소라면 죽림리 501-17번지, 안산동 375-1번지 일원 | ○ 죽림배수지 - V=4,000㎥/가압장 1개소 - 송·배수관로, L=1.93km ○ 심곡배수지 - V=2,400㎥/가압장 1개소 - 송·배수관로 L=3.56km | 여수시장/ 여수시 시청로 1 |

2. 도시관리계획(수도공급설비) 결정(변경) 조서 및 사유서

가. 도시관리계획(도시계획시설 : 수도공급설비) 결정(변경) 조서

| 구분 | 도면 표시 번호 | 시설명 | 위 치 | 면 적(㎡) | | | 최초 결정일 | 비고 |
|----|----------------|-------------------|----------------------------|--------|--------|---------|----------------------------|----------------|
| | | | | 기정 | 변 경 | 변경 후 | | |
| 변경 | 33 | 수도공급설비 (죽림배수지) | 여수시 소라면 죽림리 501-18번지 일원 | 10,386 | 감) 94 | 10,292 | 제2009-22호 (2009. 2. 13) | 자연 녹지 지역 |
| 변경 | 38 | 수도공급설비 (심곡배수지) | 여수시 안산동 371-1번지 일원 | 5,948 | 증) 4.6 | 5,952.6 | 제1997-31호 (1997. 7. 10) | |

나. 결정(변경) 사유서

| 구분 | 도면표시 번호 | 시설명 | 변경내용 | 변경사유 |
|----|------------|-------------------|--|-------------------------------|
| 변경 | 33 | 수도공급설비 (죽림배수지) | • 배수지 면적 변경 • A=10,386㎡ → 10,292㎡ 감) 94㎡ | ◦ 지적분할 및 경계 조정 등에 따른 면적 변경 |
| 변경 | 38 | 수도공급설비 (심곡배수지) | • 배수지 면적 변경 • A=5,948㎡ → 5,952.6㎡ 증) 4.6㎡ | ◦ 지적분할 및 경계 조정 등에 따른 면적 변경 |

3. 공람장소, 공람기간

| 사 업 명 | 열람 장소 | 열람기간 |
|-----------------|----------------------------------|------------------------------|
| 죽림 및 심곡배수지 증설공사 | 여수시 상수도과/ 여수시 신월로 648(국동임시별관) | 2024. 4.18. ~ 5. 1.(14일간) |

4. 주민의견 제출기간 및 방법

- 제출기간: 2022. 4.18. ~ 5. 1.(14일간)
- 제출방법: 열람 장소에 비치된 양식에 따라 의견서 제출

5. 편입토지 및 지장물조서

- 편입토지

| 연번 | 토 지 소재지 | 지 번 | 지목 | 지적면적 (㎡) | 편입면적 (㎡) | 소 유 자 | | 소유권이외의 권리자 | | | 비고 |
|----|---------|----------------|--------|------------------|----------------|-------------------------------------|------------|------------|----|----|----|
| | | | | | | 주 소 | 성 명 | 권리 내용 | 성명 | 주소 | |
| 1 | 소라면 죽림리 | 501-17 | 임 | 3,401 1,749 | 1,749 1,677 | 여수시 여서로 134, ***동 ***호 (여서동, 현대아파트) | 김상* | | | | 변경 |
| 2 | 소라면 죽림리 | 501-18 | 수 | 7,935 | 310 | | 여수시 | | | | |
| 3 | 소라면 죽림리 | 502-1 502-5 | 전 전 | 401 97 | 96 87 | | 여수시 | | | | 변경 |
| 4 | 소라면 죽림리 | 산29-1 502-6 | 임 전 | 412 92 | 90 77 | | 여수시 | | | | 변경 |
| 5 | 안산동 | 375 375-7 | 전 전 | 359 123 | 122 123 | 서울특별시 관악구 승방길 32, ***호 (남현동, 우영아르떼) | 황동* | | | | 변경 |
| 6 | 안산동 | 산14 375-4 | 임 임 | 37,961 79 | 79 79 | | 지훈* 여수시 | | | | 변경 |
| 7 | 안산동 | 375-1 | 수 | 4,845 | 1,083 | | 여수시 | | | | |
| 8 | 안산동 | 376 376-2 | 전 전 | 194 72 | 70 72 | | 여수시 | | | | 변경 |
| 9 | 안산동 | 537-4 537-5 | 임 임 | 21,553.5 69.6 | 72 69.6 | | 여수시 | | | | 변경 |
| 10 | 안산동 | 산16-2 375-5 | 임 임 | 45 25 | 24 25 | | 여수시 | | | | 변경 |
| 11 | 안산동 | 산16-6 375-6 | 임 임 | 179 73 | 73 73 | | 여수시 | | | | 변경 |
| 12 | 안산동 | 산54-3 | 임 | 5,957 | 206 | | 여수시 | | | | |

- 지장물

| 연번 | 소재지 | | 물건의 종류 | 구조 및 규격 | 수량 | | 소 유 자 | | 이해관계인 | | | 비고 |
|----|-----|--------|--------|---------|-----|---|-------|-------------------------------------|-------|----|----|----|
| | 위치 | 번지 | | | | | 성명 | 주소 | 권리 내용 | 성명 | 주소 | |
| 1 | 죽림리 | 501-17 | 물탱크 | FRP | 1 | 식 | 김상* | 여수시 여서로 134, ***동 ***호 (여서동, 현대아파트) | | | | |
| | | | 울타리 | 목조그물망 | 100 | m | | | | | | |
| | | | 수목 12종 | 물건조서 참조 | | | | | | | | |
| 2 | 안산동 | 375-7 | 수목 3종 | 물건조서 참조 | | | 황동* | 서울특별시 관악구 승방길 32, ***호 (남현동, 우영아르떼) | | | | |

6. 기타 자세한 사항은 여수시 상수도과(☎061-659-4913)로 문의하여 주시기 바랍니다.

양식업 면허 유효기간 연장허가 사항 공고

「양식산업발전법」 제17조 제2항, 같은 법 시행령 제23조에 따라 다음과 같이 양식업 면허 유효기간 연장허가 사항을 공고합니다.

- 양식업 면허 유효기간 연장허가 내역 -

| 연장 허가 번호 | 면허 번호 | 양식업의 종류 (양식방법) | 면적 (ha) | 양식장 위치 | 면허기간 | 연장허가 기 간 | 수산자원 조성금 (천원) | 양 식 업 권 자 | | 비고 |
|----------------|----------|----------------------|------------|-----------|-------------------------------------|-------------------------------------|---------------------|-------------------|------------|----|
| | | | | | | | | 주 소 | 성 명 | |
| 2024-33 | 11557 | 패류양식 (수하식) | 5 | 돌산 죽포 | 2014.07.11. -2024.07.10 (10년) | 2024.07.11.- 2034.07.10 (10년) | 면 제 | 전남 여수시 돌산읍 죽포리 | 방죽포 어촌계 | |
| 2024-34 | 11505 | 패류양식 (비탁식) | 4.5 | 돌산 평사 | 2014.05.31. -2024.05.30 (10년) | 2024.05.31.- 2034.05.30 (10년) | 면 제 | 전남 여수시 돌산읍 평사리 | 정*** | |

문의전화 : 061) 659-3931 여수시 어업생산과. 끝.

2024. 4. 17.

여 수 시 장

도로 지정 공고

여수시 돌산읍 평사리 330번지 건축신고와 관련하여 「건축법」 제2조제1항제11호 및 같은 법 제45조제1항에 따라 아래와 같이 도로로 지정·공고합니다.

2024. 4. 17.

여 수 시 장

1. 위 치 : 돌산읍 평사리 330번지
2. 도로면적 : 366㎡
3. 도로길이 : 79m
4. 도 로 폭 : 4m
5. 지번별 도로지정 조서

| 구분 | 소재지 | 지번 | 지목 | 면 적(㎡) | | 비 고 |
|----|------------|-----|----|--------|------|-----|
| | | | | 공부면적 | 지정면적 | |
| | 계 | | | 4,458 | 366 | |
| | 돌산읍 평사리 | 330 | 대 | 4,458 | 366 | |

6. 관련도서 : 별첨참조

[별첨]



소하천 점용 변경허가 공고(중방천)

여수시 고시 제2024-1253호

「소하천정비법」제14조, 같은 법 시행령 제12조제2항 및 같은 법 시행규칙 제10조제2항에 따라 소하천시설의 점용을 변경허가하였음을 붙임과 같이 공고합니다.

2024년 4월 18일

여 수 시 장

| | | | | |
|---------------------|-------------|------------|---------------------|--|
| 시행자 (점용·사용자) | 상호 및 명칭 | 다음 허가내역 참조 | | |
| | 대표자 (성명) | | 주소 | |
| 소하천명 | | | | |
| 공사 (점용·사용) 개요 | 위치 | | | |
| | 면적 | | 폐천부지(廢川敷地) 예상 면적 | |
| | 기간 | | | |
| | 목적 및 사유 | | | |

열람서류

1. 실시설계도서
2. 위치도(축척 5만분의 1 지형도)

□ 허가내역

| 허가번호 | 하천명 | 점용자 | | 점용내용 | | | | 비고 |
|---------|-----|------------------|--------------------------|--------------|--|----------------|--|----|
| | | 성명 | 주소 | 위치 | 면적(m ²) | 점용목적 | 점용기간 | |
| 2003-21 | 중방천 | 태경케미컬(주) 여수공장 | 여수시 여수산단4로 60(중흥동) | 화치동 257번지 | (당초)630m ² (변경)155m ² | 탄산가스 원료이송 배관설치 | (당초) 2003. 1. 30. ~ 2023. 7. 31. (변경) 2003. 1. 30. ~ 2028. 7. 31. | |

농업생산기반시설 불법점유 원상회복명령서 반송에 따른 공시송달 공고

「농어촌정비법」 제128조에 따라 원상회복명령서를 우편송달하였으나, 폐문부재로 반송됨에 따라 행정절차법 제14조(송달) 제4항에 따라 에 따라 아래와 같이 공시송달 공고합니다.

1. 공고 사항: 농업생산기반시설 불법점유 원상회복명령서 반송에 따른 공시송달 공고(울촌면 조화리 854)
2. 공고 기간: 2024. 4. 18. ~ 2024. 5. 3. (15일)
3. 공고 방법: 시군구보, 시도보, 홈페이지, 게시판
4. 근거 법령: 농어촌정비법 제128조
5. 무단점유 현황

| 재산의 표시 | | | 무단점유 | | |
|-------------------------------------|----|----------------|------|----------------------|---------|
| 소재지 | 지목 | 소유주 | 행위자 | 주소 | 내용 |
| 울촌면 조화리 854 (인접 지번: 848-5) | 구거 | 국(농림축산 식품부) | 유*석 | 전라남도 순천시 해룡면 당두길 163 | 구거 불법점유 |
| 울촌면 조화리 854 (인접 지번: 848-1) | 구거 | 국(농림축산 식품부) | 이*숙 | 전라남도 순천시 해룡면 당두길 69 | 구거 불법점유 |

6. 공고 내용

가. 해당 토지를 사용하기 위해서는 「농어촌정비법」 제23조에 따른 '농업생산기반 시설 사용허가'를 득하여야 함에도 불구하고 위 허가를 득하지 않고 불법으로 구거를 매립하여 사용중이므로 「농어촌정비법」 제128조에 따라 붙임과 같이 원상회복명령하니 2023. 4. 30.(화)까지 이행하여 주시기 바랍니다.

나. 기한 내 미이행 시 「농어촌정비법」 제127조 및 제128조에 따른 변상금 부과, 행정대집행 등의 행정조치와 동법 제130조에 따른 고발조치 예정이니 반드시 이행하여 주시기 바랍니다.

2024. 4. 18.

여 수 시 장

[붙임]

원상회복명령서

| | | |
|-------------|--|------------------------------|
| 명령을 받는 자 | 성명 유○석 | 생년월일 |
| | 주소 전라남도 순천시 해룡면 당두길 163 | 전화번호 010-55○○-74○○ |
| 위반 내용 | 위반사항 농업생산기반시설 구거 불법 점유 | |
| | 소재지 여수시 울촌면 조화리 854번지 (인접 지번: 848-5번지) | |
| 명령사항 | 원상회복면적 | 33㎡ 내외 |
| | 명령이행기간 | 2024년 4월 1일 ~ 2024년 4월 30일 |
| | 조치내용 | 농림축산식품부 소관 국유재산 구거 불법점유 원상회복 |

「농어촌정비법」 제128조에 따라 위와 같이 원상회복을 명합니다. 이 명령서에 이의가 있는 경우 명령서를 받은 날부터 90일 이내에 「행정심판법」에 따른 행정심판을 청구하거나 「행정소송법」에 따른 행정소송을 제기할 수 있습니다.

2024년 4월 18일

여수시장

원상회복명령서

| | | |
|-------------|--|------------------------------|
| 명령을 받는 자 | 성명 이○숙 | 생년월일 |
| | 주소 전라남도 순천시 해룡면 당두길 69 | 전화번호 010-31○○-68○○ |
| 위반 내용 | 위반사항 농업생산기반시설 구거 불법 점유 | |
| | 소재지 여수시 울촌면 조화리 854번지 (인접 지번: 848-1번지) | |
| 명령사항 | 원상회복면적 | 23㎡ 내외 |
| | 명령이행기간 | 2024년 4월 1일 ~ 2024년 4월 30일 |
| | 조치내용 | 농림축산식품부 소관 국유재산 구거 불법점유 원상회복 |

「농어촌정비법」 제128조에 따라 위와 같이 원상회복을 명합니다. 이 명령서에 이의가 있는 경우 명령서를 받은 날부터 90일 이내에 「행정심판법」에 따른 행정심판을 청구하거나 「행정소송법」에 따른 행정소송을 제기할 수 있습니다.

2024년 4월 18일

여수시장

양식업 면허 유효기간 연장허가 사항 공고

「양식산업발전법」 제17조 제2항, 같은 법 시행령 제23조에 따라 다음과 같이 양식업 면허 유효기간 연장허가 사항을 공고합니다.

- 양식업 면허 유효기간 연장허가 내역 -

| 연장 허가 번호 | 면허 번호 | 양식업의 종류 (양식방법) | 면적 (ha) | 양식장 위치 | 면허기간 | 연장허가 기 간 | 수산자원 조성금 (천원) | 양 식 업 권 자 | | 비고 |
|----------------|----------|----------------------|------------|-----------|-------------------------------------|-------------------------------------|---------------------|---------------|------|----|
| | | | | | | | | 주 소 | 성 명 | |
| 2024-35 | 11543 | 패류양식 (비탁식) | 8 | 화정 여자 | 2014.05.12. -2024.05.11 (10년) | 2024.05.12.- 2034.05.11 (10년) | 면 제 | 전남 순천시 연향동 | 서*** | |

문의전화 : 061) 659-3931 여수시 어업생산과. 끝.

2024. 4. 18.

여 수 시 장